



Statistische Berichte

Binnenschifffahrt in Bayern im September 2019



H II 1 m 9/2019
Hrsg. im Dezember 2019
Bestellnr. H2100C 201909

Zeichenerklärung

- 0 mehr als nichts, aber weniger als die Hälfte der kleinsten in der Tabelle nachgewiesenen Einheit
- nichts vorhanden oder keine Veränderung
- / keine Angaben, da Zahlen nicht sicher genug
- Zahlenwert unbekannt, geheimzuhalten oder nicht rechenbar
- ... Angabe fällt später an
- X Tabellenfach gesperrt, da Aussage nicht sinnvoll
- () Nachweis unter dem Vorbehalt, dass der Zahlenwert erhebliche Fehler aufweisen kann
- p vorläufiges Ergebnis
- r berichtigtes Ergebnis
- s geschätztes Ergebnis
- D Durchschnitt
- ≙ entspricht

Auf- und Abrunden

Im Allgemeinen ist ohne Rücksicht auf die Endsummen auf- bzw. abgerundet worden. Deshalb können sich bei der Summierung von Einzelangaben geringfügige Abweichungen zu den ausgewiesenen Endsummen ergeben. Bei der Aufgliederung der Gesamtheit in Prozent kann die Summe der Einzelwerte wegen Rundens vom Wert 100 % abweichen. Eine Abstimmung auf 100 % erfolgt im Allgemeinen nicht.

Publikationsservice

Das Bayerische Landesamt für Statistik veröffentlicht jährlich über 400 Publikationen. Das aktuelle Veröffentlichungsverzeichnis ist im Internet als Datei verfügbar, kann aber auch als Druckversion kostenlos zugesandt werden.

Kostenlos

ist der Download der meisten Veröffentlichungen, z.B. von Statistischen Berichten (PDF- oder Excel-Format).

Kostenpflichtig

sind alle Printversionen (auch von Statistischen Berichten), Datenträger und ausgewählte Dateien (z.B. von Verzeichnissen, von Beiträgen, vom Jahrbuch).

Publikationsservice

 Alle Veröffentlichungen sind im Internet verfügbar unter www.statistik.bayern.de/produkte

Impressum

Statistische Berichte

bieten in tabellarischer Form neuestes Zahlenmaterial der jeweiligen Erhebung. Dieses wird, soweit erforderlich, methodisch erläutert und kurz kommentiert.

Herausgeber, Druck und Vertrieb

Bayerisches Landesamt für Statistik
Nürnberger Straße 95
90762 Fürth

Papier

Gedruckt auf umweltfreundlichem Papier, chlorfrei gebleicht.

Vertrieb

E-Mail vertrieb@statistik.bayern.de
Telefon 0911 98208-6311
Telefax 0911 98208-6638

Auskunftsdienst

E-Mail info@statistik.bayern.de
Telefon 0911 98208-6563
Telefax 0911 98208-6573

© Bayerisches Landesamt für Statistik, Fürth 2019
Vervielfältigung und Verbreitung, auch auszugsweise, mit Quellenangabe gestattet.

Hinweis: Diese Druckschrift wird im Rahmen der Öffentlichkeitsarbeit der Bayerischen Staatsregierung herausgegeben. Sie darf weder von Parteien noch von Wahlwerbern oder Wahlhelfern im Zeitraum von fünf Monaten vor einer Wahl zum Zwecke der Wahlwerbung verwendet werden. Dies gilt für Landtags-, Bundestags-, Kommunal- und Europawahlen. Missbräuchlich ist während dieser Zeit insbesondere die Verteilung auf Wahlveranstaltungen, an Informationsständen der Parteien sowie das Einlegen, Aufdrucken und Aufkleben parteipolitischer Informationen oder Werbemittel. Untersagt ist gleichfalls die Weitergabe an Dritte zum Zwecke der Wahlwerbung. Auch ohne zeitlichen Bezug zu einer bevorstehenden Wahl darf die Druckschrift nicht in einer Weise verwendet werden, die als Parteinahme der Staatsregierung zugunsten einzelner politischer Gruppen verstanden werden könnte. Den Parteien ist es gestattet, die Druckschrift zur Unterrichtung ihrer eigenen Mitglieder zu verwenden.

Inhaltsverzeichnis

Vorbemerkungen	4
 Abbildungen und Tabellen	
Abb. 1 Güterumschlag der Binnenschifffahrt in Bayern seit 2017 nach Monaten.....	5
Abb. 2 Güterumschlag der Binnenschifffahrt in Bayern im September 2019 nach Güterabteilungen.....	5
1. Die Entwicklung des Güterumschlags nach Wasserstraßengebieten und ausgewählten Häfen in Bayern seit 2009.....	6
2. Güterumschlag nach Wasserstraßengebieten, Wasserstraßen und ausgewählten Häfen in Bayern im September 2019.....	7
3. Güterumschlag nach Güterabteilungen in Bayern im September 2019.....	8
4. Schiffsverkehr, Güterempfang und Güterversand nach Wasserstraßengebieten, Wasserstraßen und ausgewählten Häfen in Bayern im September 2019.....	10
5. Güterempfang und Güterversand nach Wasserstraßengebieten, Wasserstraßen, ausgewählten Häfen und Güterabteilungen in Bayern im September 2019.....	11

Vorbemerkungen

Rechtsgrundlage

Die monatliche Erhebung wird durchgeführt aufgrund Abschnitt 2, § 3 des Gesetzes über die Statistik der See- und Binnenschifffahrt, des Güterkraftverkehrs, des Luftverkehrs sowie des Schienenverkehrs und des gewerblichen Straßenpersonenverkehrs (Verkehrstatistikgesetz – VerkStatG) in der Fassung der Bekanntmachung vom 20. Februar 2004 (BGBl. I S. 318), zuletzt geändert durch Artikel 8 des Gesetzes vom 24. Mai 2016 (BGBl. I S. 1217) in Verbindung mit dem Gesetz über die Statistik für Bundeszwecke (Bundesstatistikgesetz - BStatG) vom 22. Januar 1987 (BGBl. I S. 462, 565), in der jeweils gültigen Fassung.

Erhebungsmerkmale

Die Statistik erfasst in den Häfen und an sonstigen Lösch- und Ladeplätzen die Ankunft und den Abgang von Schiffen einschließlich Schiffsmerkmale (Flagge, Tragfähigkeit, Schiffsgattung) sowie die von ihnen ein- und/oder ausgeladenen Güter und Containermerkmale (Gutart, Gefahrgut, Menge in Tonnen, Containerart, Anzahl der Container, Ladungsart).

Anschreibepflicht

Angeschrieben werden alle Schiffe, die dem Güterverkehr dienen.

Ausgenommen sind/ist:

- Schiffe, die ausschließlich als Schlepp- oder Schubkraft eingesetzt werden;
- Ankunft bzw. Abgang von Schiffen in Häfen, die lediglich als Schutz- und Sicherheitshafen angelaufen werden;
- Leichterungen im Sinne von Güterausladungen aus einem Schiff oder Güterumladungen von einem Schiff auf ein anderes auf freier Strecke zur Verringerung des Tiefgangs des ausladenden Schiffes;
- Schiffe zum Zwecke des Fischfangs, zu Baggararbeiten oder Wasserbauten (Baggerschiffe mit gewerblicher Nutzung werden jedoch erfasst);
- Fahrgastschiffe mit und ohne Güterladung;
- der Fährverkehr;
- der Verkehr zur Versorgung der Schiffe;
- der Ortsverkehr (das ist der Verkehr von Schiffen und Gütern zwischen den Häfen, Lade- und Löschstellen derselben politischen Gemeinde).

Güterumschlag und Gütersystematik

Der Güterumschlag ergibt sich aus den Meldungen der Schiffs- sowie der Frachtführer oder Verfrachter über die Aus- und Einladungen der in den bayerischen Häfen angekommenen und abgegangenen Schiffe. Die Art der beförderten Güter wurde bis zum Jahr 2010 nach dem "Güterverzeichnis für die Verkehrsstatistik" (NST/R), Ausgabe 1969 dargestellt.

Ab dem Berichtsjahr 2011 wurde die Gütersystematik NST-2007 eingeführt, die sich an der Güterklassifikation der Wirtschaftszweige orientiert und Vergleiche mit den Produktionsstatistiken ermöglicht. Die in diesem Bericht ausgewiesene NST-2007 enthält insgesamt 20 Güterabteilungen und basiert auf der CPA (Classification of products by activity).

Zur europäischen Vereinheitlichung werden die Eigengewichte der leeren Container der NST 2007-Gruppe 161 zugeordnet und das Eigengewicht der beladenen Container der Gütergruppe des überwiegenden Containerinhalts.

Häfen, Umschlagsstellen

Die allgemeine Regionalleitdatei aller Schifffahrtstatistiken (ARAS) beinhaltet eine Liste der gültigen Häfen.

Wasserstraßen

Deutschland wird geographisch in neun 'Wasserstraßengebiete' unterteilt. Der Name des Wasserstraßengebietes lässt nicht unbedingt auf die Zusammensetzung der 'Wasserstraßengebietsabschnitte' und 'Wasserstraßen' schließen. So gehören zum 'Rheingebiet' neben dem Rhein u.a. auch der Main.

Methodischer Hinweis

Ab dem Monatsbericht Januar 2019 ist in allen Veröffentlichungstabellen keine Gliederung nach Verkehrsgebieten mehr enthalten. Es erfolgt die Zuordnung der regionalen Gebietseinheiten nach Wasserstraßengebieten.

Gelegentlich auftretende Differenzen in den Summen sind auf das Runden der Containergewichte zurückzuführen. Abweichungen zwischen den Ergebnissen einzelner Häfen sind, bedingt durch unterschiedliche Berechnungen der Containergewichte, möglich.

Abkürzungen

E = Empfang V = Versand t = Tonnen MD = Monatsdurchschnitt

Abb. 1
Güterumschlag der Binnenschifffahrt in Bayern seit 2017 nach Monaten
 in Tausend Tonnen

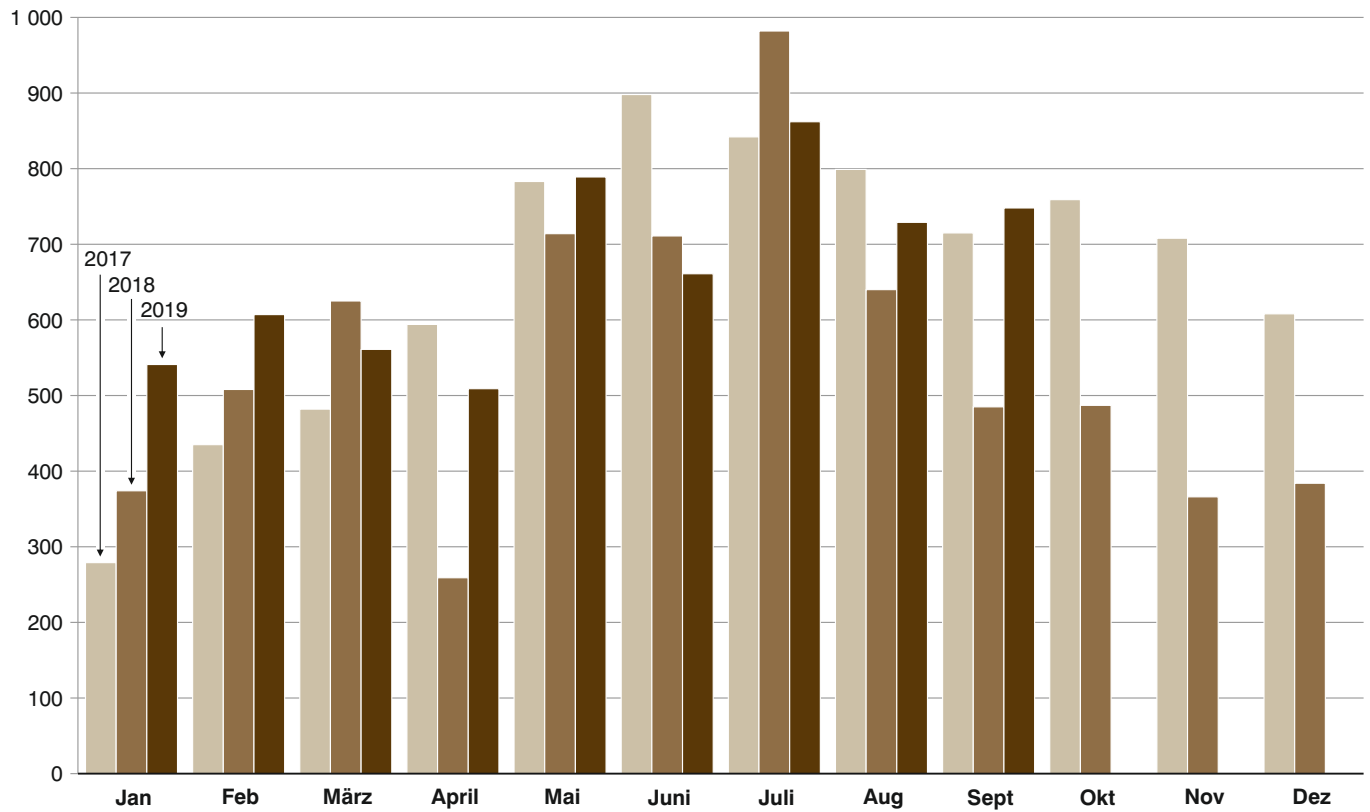
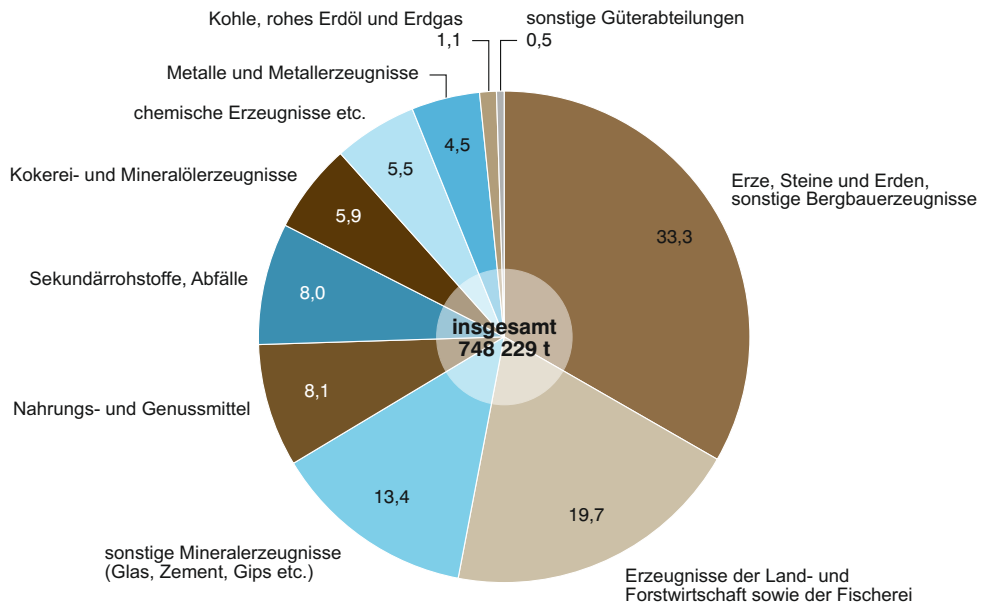


Abb. 2
Güterumschlag der Binnenschifffahrt in Bayern im September 2019 nach Güterabteilungen
 in Prozent



1. Die Entwicklung des Güterumschlags nach Wasserstraßengebieten und ausgewählten Häfen in Bayern seit 2009

Jahr — Monat	Nürn- berg	Bam- berg	Schwein- furt	Kitzin- gen	Würz- burg	Karl- stadt	Leng- furt	Aschaf- fen- burg	Kel- heim	Re- gens- burg	Strau- bing- Sand	Deg- gen- dorf	Pas- sau ¹⁾	Rhein- gebiet, Main	Donau- gebiet	Bayern ins- gesamt
	1 000 Tonnen															
2009	441	385	357	139	343	218	434	815	446	1 873	493	299	396	3 860	4 609	8 468
MD	37	32	30	12	29	18	36	68	37	156	41	25	33	322	384	706
2010	481	400	387	164	429	356	405	860	519	1 642	611	404	323	4 260	4 719	8 979
MD	40	33	32	14	36	30	34	72	43	137	51	34	27	355	393	748
2011	448	296	331	142	293	399	502	872	451	1 495	637	376	346	4 337	4 318	8 656
MD	37	25	28	12	24	33	42	73	38	125	53	31	29	361	360	721
2012	464	306	358	155	311	372	547	889	459	1 563	472	298	390	4 230	4 277	8 508
MD	39	25	30	13	26	31	46	74	38	130	39	25	33	353	356	709
2013	529	309	358	136	251	362	500	788	402	1 645	486	259	281	3 515	4 228	7 743
MD	44	26	30	11	21	30	42	66	33	137	41	22	23	293	352	645
2014	379	342	350	119	277	341	578	781	457	2 198	655	240	360	3 643	4 971	8 614
MD	32	28	29	10	23	28	48	65	38	183	55	20	30	304	414	718
2015	302	308	231	103	210	325	483	801	407	1 579	539	258	365	3 377	4 006	7 383
MD	25	26	19	9	18	27	40	67	34	132	45	21	30	281	334	615
2016	274	322	289	108	276	313	496	789	352	1 349	621	218	292	3 509	3 666	7 174
MD	23	27	24	9	23	26	41	66	29	112	52	18	24	292	306	598
2017	255	270	291	134	260	294	632	801	348	1 502	795	236	328	3 884	4 020	7 904
MD	21	23	24	11	22	25	53	67	29	125	66	20	27	324	335	659
2018	192	216	235	112	183	269	672	578	258	1 169	430	169	369	3 541	2 992	6 534
MD	16	18	20	9	15	22	56	48	22	97	36	14	31	295	249	544
2018																
Januar ...	21	27	11	3	15	9	32	44	16	74	52	14	14	140	234	374
Februar ..	25	18	26	3	17	31	67	64	26	68	49	24	14	258	250	508
März	44	33	23	7	29	53	62	64	51	84	52	17	16	303	322	625
April	5	7	14	5	9	12	22	49	7	16	30	14	7	168	91	259
Mai	25	25	32	4	20	48	87	57	31	106	63	15	22	400	314	714
Juni	18	25	31	10	22	40	89	41	23	167	45	19	34	356	355	711
Juli	16	24	34	14	13	17	83	61	24	263	42	20	88	481	500	982
August ...	13	18	21	16	14	11	63	46	19	143	18	16	52	351	289	640
Sept.	6	9	11	12	8	15	43	37	24	72	15	9	48	290	194	485
Oktober .	4	10	15	14	6	6	50	44	15	82	23	7	32	305	182	487
Nov.	7	7	6	15	8	6	38	26	11	48	15	6	26	243	123	366
Dez.	8	13	10	8	23	20	37	46	12	46	25	8	17	246	138	384
2019																
Januar ...	20	23	16	0	16	5	41	63	32	72	75	21	21	233	308	541
Februar ..	21	23	19	6	21	21	46	58	49	85	54	28	13	291	316	607
März	29	26	16	14	27	26	69	59	30	73	66	14	11	294	267	561
April	9	11	13	15	12	17	48	52	19	87	49	15	24	279	230	509
Mai	11	16	19	16	25	48	78	81	40	107	60	17	37	483	305	789
Juni	12	19	35	8	30	35	72	60	37	82	54	16	17	400	261	661
Juli	22	22	23	13	27	35	57	71	46	205	51	15	59	409	453	862
August ...	22	19	25	14	24	23	51	67	19	136	59	21	31	410	319	729
Sept.	14	17	12	16	16	24	64	59	26	144	45	22	54	416	332	748
Oktober .																
Nov.																
Dez.																

¹⁾ Einschl. Passau-Schalding und Ansiedler / Umschlagstellen.

2. Güterumschlag nach Wasserstraßengebieten, Wasserstraßen und ausgewählten Häfen in Bayern im September 2019

Wasserstraßengebiet — Wasserstraße — Hafen	September 2018	August 2019	September 2019	Januar - September 2018	Januar - September 2019	Veränderung		
						September 2019 gegenüber		Januar - September 2019 gegenüber
						Sep.2018	Aug.2019	
Tonnen						%		
Rheingebiet, Main								
Schweinfurt.....	11 326	24 656	11 662	203 885	175 757	3,0	-52,7	-13,8
Kitzingen.....	12 452	13 595	16 322	75 248	102 100	31,1	20,1	35,7
Würzburg.....	8 238	24 091	15 973	146 407	197 652	93,9	-33,7	35,0
Karlstadt.....	15 247	22 795	23 628	235 706	232 862	55,0	3,7	-1,2
Lengfurt.....	42 847	50 578	64 491	547 363	524 708	50,5	27,5	-4,1
Aschaffenburg.....	36 987	66 644	58 718	461 990	568 738	58,8	-11,9	23,1
übr. Häfen.....	163 155	207 279	224 938	1 076 722	1 413 069	37,9	8,5	31,2
zusammen	290 252	409 638	415 733	2 747 321	3 214 885	43,2	1,5	17,0
Donaugebiet								
Bamberg.....	8 571	19 194	17 200	185 827	175 508	100,7	-10,4	-5,6
Nürnberg.....	6 282	22 461	13 821	173 313	160 588	120,0	-38,5	-7,3
Kelheim.....	24 338	19 028	26 452	220 236	296 828	8,7	39,0	34,8
Regensburg.....	72 464	135 526	144 490	993 098	992 751	99,4	6,6	0,0
Straubing-Sand.....	15 200	58 811	44 922	366 903	511 762	195,5	-23,6	39,5
Deggendorf.....	9 087	21 463	22 322	148 220	170 269	145,6	4,0	14,9
Passau.....	48 195	30 786	54 221	294 580	266 544	12,5	76,1	-9,5
übr. Häfen.....	10 252	12 213	9 068	167 270	217 372	-11,5	-25,8	30,0
zusammen	194 389	319 482	332 496	2 549 447	2 791 622	71,0	4,1	9,5
Bayern								
insgesamt.....	484 641	729 120	748 229	5 296 768	6 006 508	54,4	2,6	13,4
davon:								
Empfang.....	267 119	410 707	409 585	3 060 902	3 541 218	53,3	-0,3	15,7
Versand.....	217 522	318 413	338 643	2 235 866	2 465 289	55,7	6,4	10,3
nachrichtlich:								
Main-Donau-Kanal....	25 105	53 868	40 089	526 410	553 468	59,7	-25,6	5,1

3. Güterumschlag nach Güterabteilungen in Bayern im September 2019

Güterabteilung Bezeichnung	September 2018	August 2019	September 2019	Januar - September 2018	Januar - September 2019	Veränderung		
						September 2019 gegenüber		Januar - September 2019 gegenüber
						Sep.2018	Aug.2019	
Tonnen						%		
01 Landwirtsch. u. verwandte Erzeugnisse	92 833	147 819	147 675	1 026 970	1 147 630	59,1	-0,1	11,7
02 Kohle, rohes Erdöl und Erdgas	8 519	12 163	7 879	172 791	164 802	-7,5	-35,2	-4,6
03 Erze, Steine und Erden, sonst. Bergbauerz.	190 678	248 973	249 425	1 248 854	1 717 648	30,8	0,2	37,5
04 Nahrungs- und Genussmittel	30 265	48 151	60 924	400 482	437 744	101,3	26,5	9,3
05 Textilien, Bekleidung, Leder u. Lederwaren	-	-	-	1 326	1 669	-	-	25,8
06 Holzwaren, Papier, Pappe Druckerzeugnisse	5 993	5 666	2 181	44 348	33 150	-63,6	-61,5	-25,3
07 Kokerei- und Mineralöl- erzeugnisse	20 051	46 084	43 955	259 690	449 393	119,2	-4,6	73,0
08 Chemische Erzeugnisse und Chemiefasern etc.	29 087	56 751	41 355	583 319	536 205	42,2	-27,1	-8,1
09 Sonstige Mineralerzeugn., Glas, Zement, Gips etc. ...	56 886	66 478	100 068	685 068	694 177	75,9	50,5	1,3
10 Metalle und Metallerzeug- nisse	16 232	29 044	33 432	405 873	308 573	106,0	15,1	-24,0

Noch: **3. Güterumschlag nach Güterabteilungen in Bayern**
im September 2019

Güterabteilung Bezeichnung	September 2018	August 2019	September 2019	Januar - September 2018	Januar - September 2019	Veränderung		
						September 2019 gegenüber		Januar - September 2019 gegenüber
						Sep.2018	Aug.2019	Januar - September 2018
Tonnen						%		
11 Maschinen und Ausrüst., Haushaltsgeräte etc.	1 474	373	352	18 456	9 975	-76,1	-5,6	-46,0
12 Fahrzeuge	1 054	882	622	13 065	18 939	-41,0	-29,5	45,0
13 Möbel, Schmuck, Musik- instrumente, Sportger.	-	-	-	4 134	-	-	-	X
14 Sekundärrohstoffe, Abfälle	31 169	66 373	59 966	417 076	481 793	92,4	-9,7	15,5
15 Post, Pakete	-	-	-	-	-	-	-	-
16 Geräte und Material für die Güterbeförderung	-	23	85	2 958	506	X	270,0	-82,9
17 Umzugsgut u. sonst. nichtmarktbest. Güter	-	-	-	-	-	-	-	-
18 Sammelgut	-	-	-	-	-	-	-	-
19 Nicht identifizierbare Güter	400	340	309	12 359	4 304	-22,7	-9,1	-65,2
20 Sonstige Güter a.n.g.	-	-	-	-	-	-	-	-
Insgesamt	484 641	729 120	748 229	5 296 768	6 006 508	54,4	2,6	13,4

**4. Schiffsverkehr, Gütereingang und Güterversand nach Wasserstraßengebieten,
Wasserstraßen und ausgewählten Häfen
in Bayern im September 2019**

Wasserstraßen- gebiet — Wasserstraße — Hafen	an bzw. ab	Güterschiffe insgesamt					darunter Güterschiffe mit eigener Triebkraft				
		beladen		unbeladen ¹⁾		Empfang bzw. Versand in Tonnen	beladen		unbeladen ¹⁾		Empfang bzw. Versand in Tonnen
		An- zahl	Tragfä- higkeit in Tonnen	An- zahl	Tragfä- higkeit in Tonnen		An- zahl	Tragfä- higkeit in Tonnen	An- zahl	Tragfä- higkeit in Tonnen	
Rheingebiet, Main											
Schweinfurt	an	8	16 501	2	2 874	9 590	8	16 501	2	2 874	9 590
	ab	2	2 874	7	14 889	2 072	2	2 874	7	14 889	2 072
Kitzingen	an	27	16 113	1	3 212	14 345	17	11 573	1	3 212	9 860
	ab	2	3 718	-	-	1 977	2	3 718	-	-	1 977
Würzburg	an	14	17 762	4	10 557	8 908	14	17 762	4	10 557	8 908
	ab	5	12 169	13	16 150	7 065	5	12 169	13	16 150	7 065
Karlstadt	an	5	11 892	9	15 052	7 960	5	11 892	9	15 052	7 960
	ab	12	23 439	2	3 505	15 668	12	23 439	2	3 505	15 668
Lengfurt	an	6	12 828	30	70 275	8 599	5	10 699	29	67 857	7 566
	ab	33	77 886	2	2 549	55 892	31	73 339	2	2 549	53 157
Aschaffenburg	an	41	102 360	7	19 370	47 887	39	97 723	5	13 964	45 568
	ab	8	21 825	36	89 492	10 831	6	16 419	34	84 855	8 102
übrige Häfen	an	165	150 918	154	133 779	110 609	23	47 188	14	32 289	24 369
	ab	185	158 060	161	144 023	114 329	34	51 582	19	40 293	25 609
zusammen	an	266	328 374	207	255 119	207 898	111	213 338	64	145 805	113 821
	ab	247	299 971	221	270 608	207 834	92	183 540	77	162 241	113 650
	zus.	513	628 345	428	525 727	415 733	203	396 878	141	308 046	227 472
Donaugebiet											
Bamberg	an	7	12 928	13	18 752	7 619	7	12 928	13	18 752	7 619
	ab	14	20 016	5	10 205	9 581	14	20 016	5	10 205	9 581
Nürnberg	an	16	30 499	4	8 159	10 767	15	28 405	3	5 264	9 854
	ab	4	8 159	6	10 568	3 054	3	5 264	5	8 474	1 561
Kelheim	an	26	51 423	8	14 144	20 003	18	37 440	7	13 144	13 844
	ab	8	14 144	26	51 423	6 449	7	13 144	18	37 440	5 828
Regensburg	an	121	217 900	33	60 636	79 128	105	191 999	30	55 721	69 698
	ab	100	190 385	62	107 263	65 362	91	176 260	55	95 460	59 008
Straubing-Sand ...	an	49	72 218	15	22 899	33 296	41	58 349	15	22 899	27 986
	ab	17	26 073	46	67 949	11 626	17	26 073	38	54 080	11 626
Deggendorf	an	29	48 813	3	4 659	18 972	25	42 004	3	4 659	16 790
	ab	8	12 582	20	35 266	3 350	7	10 868	18	31 887	2 850
Passau	an	54	100 419	45	66 999	30 832	39	75 200	39	57 252	21 886
	ab	50	79 772	17	27 610	23 389	44	70 025	11	18 172	20 043
übrige Häfen	an	2	4 179	9	15 850	1 070	2	4 179	8	13 776	1 070
	ab	9	15 850	2	4 179	7 998	8	13 776	2	4 179	7 101
zusammen	an	304	538 379	130	212 098	201 687	252	450 504	118	191 467	168 747
	ab	210	366 981	184	314 463	130 809	191	335 426	152	259 897	117 598
	zus.	514	905 360	314	526 561	332 496	443	785 930	270	451 364	286 345
Bayern											
insgesamt	an	570	866 753	337	467 217	409 585	363	663 842	182	337 272	282 568
	ab	457	666 952	405	585 071	338 643	283	518 966	229	422 138	231 248
	zus.	1 027	1 533 705	742	1 052 288	748 229	646	1 182 808	411	759 410	513 817
nachrichtlich: Main-Donau-Kanal	an	25	47 606	26	42 761	19 456	24	45 512	24	37 792	18 543
	ab	27	44 025	13	24 952	20 633	25	39 056	12	22 858	18 243
	zus.	52	91 631	39	67 713	40 089	49	84 568	36	60 650	36 786

¹⁾ Zwischen dem Meldehafen und dem letzten bzw. nächsten Hafen wurde keine Ladung transportiert.

**5. Gütereingang und Güterversand nach Wasserstraßengebieten, Wasserstraßen,
ausgewählten Häfen und Güterabteilungen in Bayern
im September 2019 (in Tonnen)**

Wasserstraßen- gebiet — Wasserstraße — Hafen	E bzw. V	01 - 20 ins- gesamt	davon					
			01 Landwirt- schaftliche u. verwandte Erzeugnisse	02 Kohle, rohes Erdöl und Erdgas	03 Erze, Steine und Erden	04 Nahrungs- und Genuss- mittel	05 Textilien, Bekleidung, Leder und Lederwaren	06 Holzwaren, Papier, Pappe, Druckerzeug.
Rheingebiet, Main								
Schweinfurt	E	9 590	-	-	-	-	-	-
	V	2 072	2 072	-	-	-	-	-
Kitzingen	E	14 345	-	-	13 825	-	-	-
	V	1 977	-	-	495	1 482	-	-
Würzburg	E	8 908	997	-	501	-	-	-
	V	7 065	1 531	-	-	-	-	-
Karlstadt	E	7 960	-	-	1 017	-	-	-
	V	15 668	-	-	-	-	-	-
Lengfurt	E	8 599	-	-	2 156	-	-	-
	V	55 892	-	-	-	-	-	-
Aschaffenburg	E	47 887	294	2 423	14 174	729	-	2 181
	V	10 831	294	-	-	729	-	-
übrige Häfen	E	110 609	-	-	78 275	-	-	-
	V	114 329	13 152	-	93 117	2 642	-	-
zusammen	E	207 898	1 291	2 423	109 948	729	-	2 181
	V	207 834	17 049	-	93 612	4 853	-	-
	zus.	415 733	18 340	2 423	203 560	5 582	-	2 181
Donaugebiet								
Bamberg	E	7 619	1 120	-	-	5 738	-	-
	V	9 581	6 884	-	-	-	-	-
Nürnberg	E	10 767	1 002	-	6 268	-	-	-
	V	3 054	-	-	-	-	-	-
Kelheim	E	20 003	506	-	7 409	3 672	-	-
	V	6 449	5 528	-	-	921	-	-
Regensburg	E	79 128	12 632	1 130	9 833	19 434	-	-
	V	65 362	32 492	1 130	10 209	6 703	-	-
Straubing-Sand	E	33 296	27 490	-	2 309	167	-	-
	V	11 626	1 084	-	-	10 220	-	-
Deggendorf	E	18 972	6 475	-	7 200	200	-	-
	V	3 350	1 651	-	-	1 559	-	-
Passau	E	30 832	12 420	3 196	715	3 364	-	-
	V	23 389	16 698	-	715	3 364	-	-
übrige Häfen	E	1 070	-	-	-	-	-	-
	V	7 998	3 353	-	1 207	-	-	-
zusammen	E	201 687	61 645	4 326	33 734	32 575	-	-
	V	130 809	67 690	1 130	12 131	22 767	-	-
	zus.	332 496	129 335	5 456	45 865	55 342	-	-
Bayern								
insgesamt	E	409 585	62 936	6 749	143 682	33 304	-	2 181
	V	338 643	84 739	1 130	105 743	27 620	-	-
	zus.	748 229	147 675	7 879	249 425	60 924	-	2 181
nachrichtlich: Main-Donau-Kanal	E	19 456	2 122	-	6 268	5 738	-	-
	V	20 633	10 237	-	1 207	-	-	-
	zus.	40 089	12 359	-	7 475	5 738	-	-

**Noch: 5. Gütereingang und Güterversand nach Wasserstraßengebieten, Wasserstraßen,
ausgewählten Häfen und Güterabteilungen in Bayern
im September 2019 (in Tonnen)**

Wasserstraßen- gebiet — Wasserstraße — Hafen	E bzw. V	davon						
		07 Kokerei u. Mineralöl- erzeugnisse	08 Chemische Erzeugnisse	09 Sonstige Mineralerzeug- nisse (Glas, Zement etc.)	10 Metalle u. Metallerzeug- nisse	11 Maschinen und Ausrüst., Haushalts- geräte	12 Fahrzeuge	13 Möbel, Schmuck, Musikinstr., Sportgeräte
Rheingebiet, Main								
Schweinfurt	E	9 370	220	-	-	-	-	-
	V	-	-	-	-	-	-	-
Kitzingen	E	-	520	-	-	-	-	-
	V	-	-	-	-	-	-	-
Würzburg	E	2 721	1 270	276	-	-	-	-
	V	-	-	-	-	-	-	-
Karlstadt	E	-	-	-	-	-	-	-
	V	-	-	15 668	-	-	-	-
Lengfurt	E	1 837	-	-	-	-	-	-
	V	-	-	55 892	-	-	-	-
Aschaffenburg	E	27 286	-	-	-	-	-	-
	V	-	-	370	-	-	-	-
übrige Häfen	E	1 530	8 710	16 954	-	-	-	-
	V	-	-	-	278	-	-	-
zusammen	E	42 744	10 720	17 230	-	-	-	-
	V	-	-	71 930	278	-	-	-
	zus.	42 744	10 720	89 160	278	-	-	-
Donaugebiet								
Bamberg	E	-	761	-	-	-	-	-
	V	-	-	-	-	-	75	-
Nürnberg	E	-	3 497	-	-	-	-	-
	V	-	-	-	101	-	-	-
Kelheim	E	1 211	4 663	-	1 807	-	-	-
	V	-	-	-	-	-	-	-
Regensburg	E	-	9 073	6 191	15 841	-	75	-
	V	-	2 046	-	7 688	-	-	-
Straubing-Sand	E	-	3 330	-	-	-	-	-
	V	-	-	-	-	322	-	-
Deggendorf	E	-	1 518	-	3 579	-	-	-
	V	-	-	-	110	30	-	-
Passau	E	-	4 389	4 717	1 935	-	96	-
	V	-	288	-	1 935	-	376	-
übrige Häfen	E	-	1 070	-	-	-	-	-
	V	-	-	-	158	-	-	-
zusammen	E	1 211	28 301	10 908	23 162	-	171	-
	V	-	2 334	-	9 992	352	451	-
	zus.	1 211	30 635	10 908	33 154	352	622	-
Bayern								
insgesamt	E	43 955	39 021	28 138	23 162	-	171	-
	V	-	2 334	71 930	10 270	352	451	-
	zus.	43 955	41 355	100 068	33 432	352	622	-
nachrichtlich: Main-Donau-Kanal	E	-	5 328	-	-	-	-	-
	V	-	-	-	259	-	75	-
	zus.	-	5 328	-	259	-	75	-

**Noch: 5. Gütereingang und Güterversand nach Wasserstraßengebieten, Wasserstraßen,
ausgewählten Häfen und Güterabteilungen in Bayern
im September 2019 (in Tonnen)**

Wasserstraßen- gebiet — Wasserstraße — Hafen	E bzw. V	davon						
		14 Sekundär- rohstoffe, Abfälle	15 Post, Pakete	16 Geräte und Material für die Güterbef.	17 Umzugsgut u. sonst. nichtmarkt- b. Güter	18 Sammelgut	19 Nicht identif. Güter; unbekannt	20 Sonstige Güter a.n.g.
Rheingebiet, Main								
Schweinfurt	E	-	-	-	-	-	-	-
	V	-	-	-	-	-	-	-
Kitzingen	E	-	-	-	-	-	-	-
	V	-	-	-	-	-	-	-
Würzburg	E	3 143	-	-	-	-	-	-
	V	5 534	-	-	-	-	-	-
Karlstadt	E	6 943	-	-	-	-	-	-
	V	-	-	-	-	-	-	-
Lengfurt	E	4 606	-	-	-	-	-	-
	V	-	-	-	-	-	-	-
Aschaffenburg	E	653	-	85	-	-	62	-
	V	9 438	-	-	-	-	-	-
übrige Häfen	E	5 140	-	-	-	-	-	-
	V	5 140	-	-	-	-	-	-
zusammen	E	20 485	-	85	-	-	62	-
	V	20 112	-	-	-	-	-	-
	zus.	40 597	-	85	-	-	62	-
Donaugebiet								
Bamberg	E	-	-	-	-	-	-	-
	V	2 612	-	-	-	-	10	-
Nürnberg	E	-	-	-	-	-	-	-
	V	2 953	-	-	-	-	-	-
Kelheim	E	735	-	-	-	-	-	-
	V	-	-	-	-	-	-	-
Regensburg	E	4 919	-	-	-	-	-	-
	V	4 870	-	-	-	-	224	-
Straubing-Sand	E	-	-	-	-	-	-	-
	V	-	-	-	-	-	-	-
Deggendorf	E	-	-	-	-	-	-	-
	V	-	-	-	-	-	-	-
Passau	E	-	-	-	-	-	-	-
	V	-	-	-	-	-	13	-
übrige Häfen	E	-	-	-	-	-	-	-
	V	3 280	-	-	-	-	-	-
zusammen	E	5 654	-	-	-	-	-	-
	V	13 715	-	-	-	-	247	-
	zus.	19 369	-	-	-	-	247	-
Bayern								
insgesamt	E	26 139	-	85	-	-	62	-
	V	33 827	-	-	-	-	247	-
	zus.	59 966	-	85	-	-	309	-
nachrichtlich: Main-Donau-Kanal	E	-	-	-	-	-	-	-
	V	8 845	-	-	-	-	10	-
	zus.	8 845	-	-	-	-	10	-

Aktuelle
Veröffentlichungen
unter
q.bayern.de/produkte



Statistisches Jahrbuch für Bayern 2019

Das Statistische Jahrbuch für Bayern ist das Standardwerk der amtlichen Statistik in Bayern seit 1894. Umfassend und informativ bietet es jährlich die aktuellsten Statistikdaten über Land, Leben, Leute, Politik, Wissenschaft und Wirtschaft in Bayern an.

Auf über 600 Seiten enthält es die wichtigsten Ergebnisse aller amtlichen Statistiken – in Form von Tabellen, Graphiken oder Karten – zum Teil mit langjährigen Vergleichsdaten und Zeitreihen. Ebenso werden ausgewählte wichtige Strukturdaten für Regierungsbezirke, kreisfreie Städte und Landkreise sowie Regionen Bayerns, aber auch für alle Bundesländer und die EU-Mitgliedstaaten dargestellt. Daten aus Statistiken anderer Dienststellen und Organisationen vervollständigen das Angebot.



Preise

Buch 39,00 € | DVD (PDF) 12,00 € | Buch+DVD 46,00 € | Datei (PDF) 12,00 €



Bayern Daten 2019

Die Bayern Daten sind ein kleiner Auszug aus dem Statistischen Jahrbuch. Auf ca. 30 Seiten sind die wichtigsten bayerischen Strukturdaten aus Wirtschaft, Gesellschaft und Politik in Tabellen und Grafiken dargestellt.

Preise

Heft 0,55 € | Datei kostenlos

Bayerisches Landesamt für Statistik – Vertrieb, Nürnberger Straße 95, 90762 Fürth
Telefon 0911 98208-6311 | Telefax 0911 98208-6638 | vertrieb@statistik.bayern.de