



Statistische Berichte

Kennziffer
H II 1 m
1/2015

Binnenschifffahrt in Bayern im Januar 2015



Publikationsservice

Das Bayerische Landesamt für Statistik veröffentlicht jährlich über 400 Publikationen. Mit ihnen wird vor allem die informationelle Grundversorgung der Bevölkerung mit statistischen Daten gesichert.

Kostenlos

ist der Download der meisten Veröffentlichungen, z.B. von Statistischen Berichten (PDF- oder Excel-Format).

Kostenpflichtig

sind alle Printversionen (auch von Statistischen Berichten), Datenträger und ausgewählte Dateien (z.B. Verzeichnisse, Beiträge, Jahrbuch).

Newsletter Veröffentlichungen

Die Themenbereiche können individuell ausgewählt werden. Über Neuerscheinungen wird aktuell informiert.

Webshop

 Alle Veröffentlichungen sind im Internet verfügbar unter www.statistik.bayern.de/veroeffentlichungen

Impressum

Statistische Berichte

bieten in tabellarischer Form neuestes Zahlenmaterial der jeweiligen Erhebung. Dieses wird, soweit erforderlich, methodisch erläutert und kurz kommentiert.

Herausgeber, Druck und Vertrieb

Bayerisches Landesamt für Statistik
St.-Martin-Str. 47
81541 München

Vertrieb

E-Mail vertrieb@statistik.bayern.de
Telefon 089 2119-3205
Telefax 089 2119-3457

Auskunftsdienst

E-Mail info@statistik.bayern.de
Telefon 089 2119-3218
Telefax 089 2119-13580

© Bayerisches Landesamt für Statistik,
München 2015

Vervielfältigung und Verbreitung, auch auszugsweise, mit Quellenangabe gestattet.

Zeichenerklärung

- 0 mehr als nichts, aber weniger als die Hälfte der kleinsten in der Tabelle nachgewiesenen Einheit
- nichts vorhanden
- / keine Angabe, da Zahl nicht sicher genug
- Zahlenwert unbekannt, geheimzuhaltend oder nicht rechenbar
- ... Angabe fällt später an
- x Tabellenfach gesperrt, da Aussage nicht sinnvoll
- () Nachweis unter dem Vorbehalt, dass der Zahlenwert erhebliche Fehler aufweisen kann
- p vorläufiges Ergebnis
- r berichtigtes Ergebnis
- s geschätztes Ergebnis
- D Durchschnitt
- ≙ entspricht

Auf- und Abrundungen

Im Allgemeinen ist ohne Rücksicht auf die Endsummen auf- bzw. abgerundet worden. Deshalb können sich bei der Summierung von Einzelangaben geringfügige Abweichungen zu den ausgewiesenen Endsummen ergeben. Bei der Aufgliederung der Gesamtheit in Prozent kann die Summe der Einzelwerte wegen Rundens vom Wert 100 % abweichen. Eine Abstimmung auf 100 % erfolgt im Allgemeinen nicht.

Inhaltsverzeichnis

Vorbemerkungen	4
 Abbildungen und Tabellen	
Abb. 1 Güterumschlag der Binnenschifffahrt in Bayern seit 2013 nach Monaten	5
Abb. 2 Güterumschlag der Binnenschifffahrt in Bayern im Januar 2015 nach Güterabteilungen	5
1. Die Entwicklung des Güterumschlags nach Verkehrsgebieten und ausgewählten Häfen in Bayern seit 2005	6
2. Güterumschlag nach Verkehrsgebieten und ausgewählten Häfen in Bayern im Januar 2015	7
3. Güterumschlag nach Güterabteilungen in Bayern im Januar 2015	8
4. Schiffsverkehr, Güterempfang und Güterversand nach Verkehrsgebieten und ausgewählten Häfen in Bayern im Januar 2015	10
5. Güterempfang und Güterversand nach Verkehrsgebieten, ausgewählten Häfen und Güterabteilungen in Bayern im Januar 2015	11

Vorbemerkungen

Rechtsgrundlage

Die monatliche Erhebung wird durchgeführt aufgrund Abschnitt 2, § 3 des Gesetzes über die Statistik der See- und Binnenschifffahrt, des Güterkraftverkehrs, des Luftverkehrs sowie des Schienenverkehrs und des gewerblichen Straßenpersonenverkehrs (Verkehrstatistikgesetz – VerkStatG) in der Fassung der Bekanntmachung vom 20. Februar 2004 (BGBl. I S. 318), zuletzt geändert durch Artikel 2 des Gesetzes vom 6. November 2008 (BGBl. I S. 2162) in Verbindung mit dem Gesetz über die Statistik für Bundeszwecke (Bundesstatistikgesetz - BStatG) vom 22. Januar 1987 (BGBl. I S. 462, 565), zuletzt geändert durch Artikel 13 des Gesetzes vom 25. Juli 2013 (BGBl. I S. 2749).

Erhebungsmerkmale

Die Statistik erfasst in den Häfen und an sonstigen Lösch- und Ladeplätzen die Ankunft und den Abgang von Schiffen einschließlich Schiffsmerkmale (Flagge, Tragfähigkeit, Schiffsgattung) sowie die von ihnen ein- und/oder ausgeladenen Güter und Containermerkmale (Gutart, Gefahrgut, Menge in Tonnen, Containerart, Anzahl der Container, Ladungsart).

Anschreibepflicht

Angeschrieben werden alle Schiffe, die dem Güterverkehr dienen.

Ausgenommen sind/ist:

- Schiffe, die ausschließlich als Schlepp- oder Schubkraft eingesetzt werden;
- Ankunft bzw. Abgang von Schiffen in Häfen, die lediglich als Schutz- und Sicherheitshafen angelaufen werden;
- Leichterungen im Sinne von Güterausladungen aus einem Schiff oder Güterumladungen von einem Schiff auf ein anderes auf freier Strecke zur Verringerung des Tiefgangs des ausladenden Schiffes;
- Schiffe zum Zwecke des Fischfangs, zu Baggerarbeiten oder Wasserbauten (Fahrten von Bagger Schiffen, die Baggergut führen, das Gegenstand des Handels ist, sind jedoch anschreibepflichtig);
- Fahrgastschiffe mit und ohne Güterladung;
- der Fährverkehr;
- der Verkehr zur Versorgung der Schiffe;
- der Ortsverkehr (das ist der Verkehr von Schiffen und Gütern zwischen den Häfen, Lade- und Löschstellen derselben politischen Gemeinde).

Güterumschlag und Gütersystematik

Der Güterumschlag ergibt sich aus den Meldungen der Schiffs- sowie der Frachtführer oder Verfrachter über die Aus- und Einladungen der in den bayerischen Häfen angekommenen und abgegangenen Schiffe. Die Art der beförderten Güter wurde bis zum Jahr 2010 nach dem "Güterverzeichnis für die Verkehrstatistik" (NST/R), Ausgabe 1969 dargestellt.

Ab dem Berichtsjahr 2011 wurde die Gütersystematik NST-2007 eingeführt, die sich an der Güterklassifikation der Wirtschaftszweige orientiert und Vergleiche mit den Produktionsstatistiken ermöglicht. Die in diesem Bericht ausgewiesene NST-2007 enthält insgesamt 20 Güterabteilungen und basiert auf der CPA (Classification of products by activity).

Zur europäischen Vereinheitlichung werden die Eigengewichte der leeren Container der NST 2007-Gruppe 161 zugeordnet und das Eigengewicht der beladenen Container der Gütergruppe des überwiegenden Containerinhalts.

Hauptverkehrsbeziehungen

Der regionalen Abgrenzung der Binnenschifffahrt liegen das "Verzeichnis der Verkehrsbezirke und Häfen", Ausgabe 1995 sowie das "Verzeichnis deutscher und ausländischer Häfen", gültig für Berichtsperioden ab Januar 1995, zugrunde.

Methodischer Hinweis

Gelegentlich auftretende Differenzen in den Summen sind auf das Runden der Containergewichte zurückzuführen. Abweichungen zwischen den Ergebnissen einzelner Häfen sind, bedingt durch unterschiedliche Berechnungen der Containergewichte, möglich.

Abkürzungen

E = Empfang V = Versand t = Tonnen MD = Monatsdurchschnitt

Abb. 1
Güterumschlag der Binnenschifffahrt in Bayern seit 2013 nach Monaten
 in Tausend Tonnen

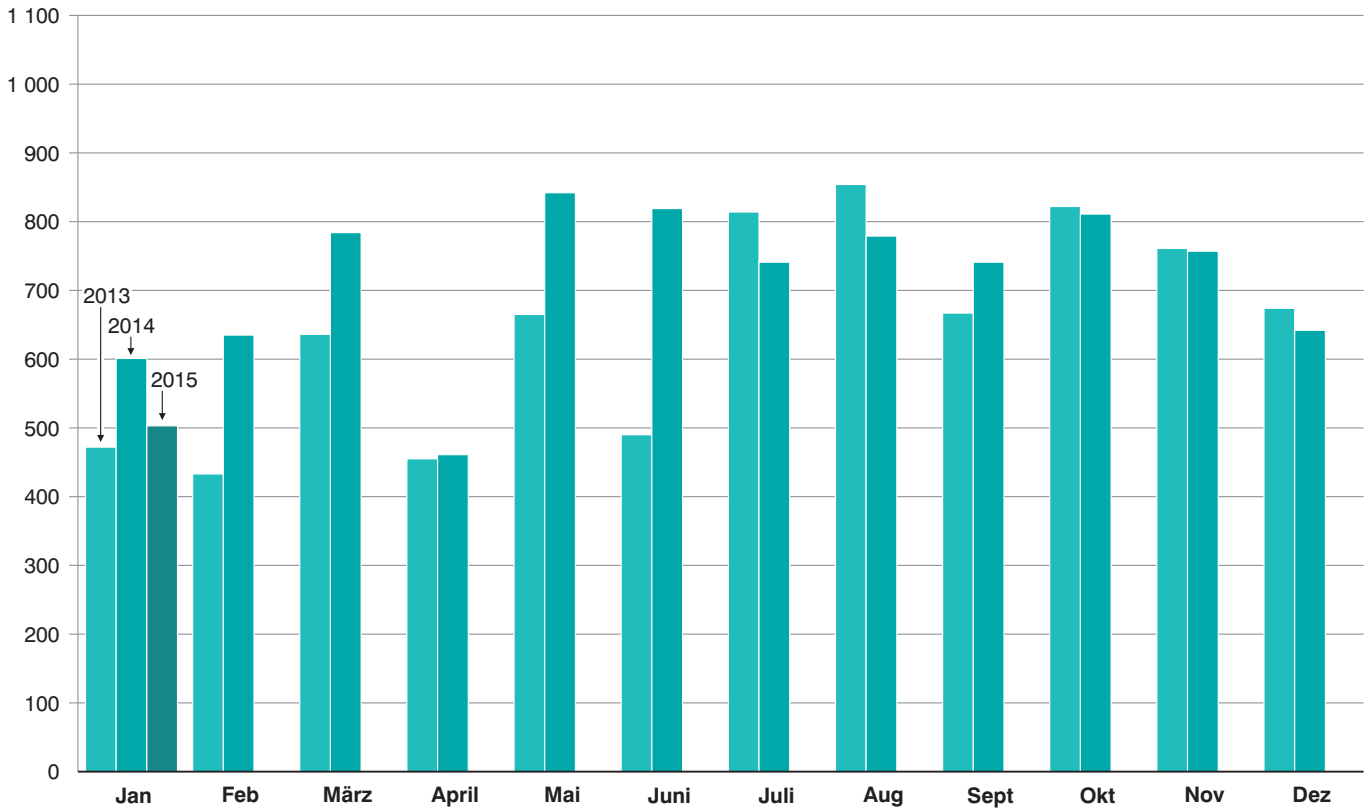
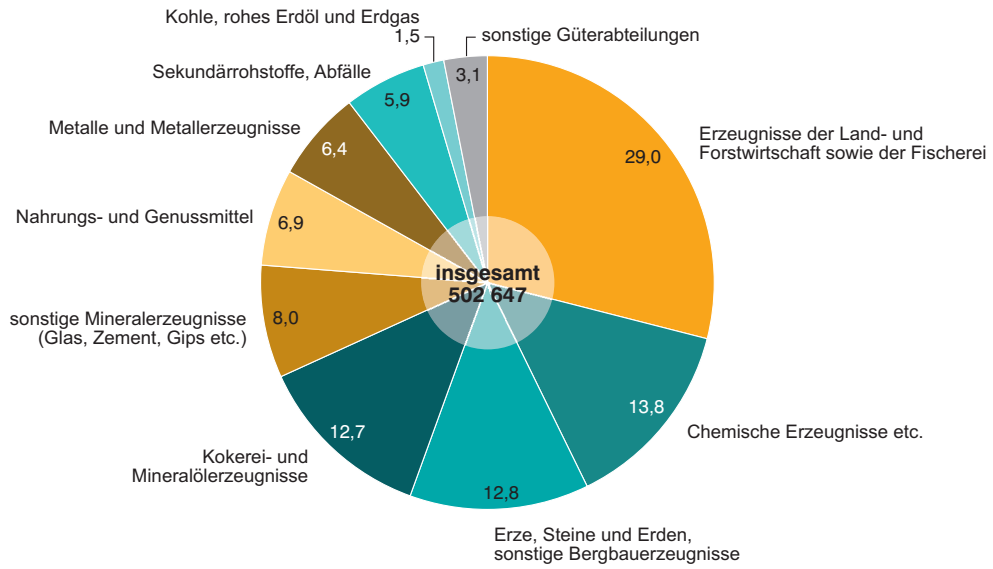


Abb. 2
Güterumschlag der Binnenschifffahrt in Bayern im Januar 2015 nach Güterabteilungen
 in Prozent



1. Die Entwicklung des Güterumschlags nach Verkehrsgebieten und ausgewählten Häfen in Bayern seit 2005

Jahr — Monat	Nürnberg	Bam- berg	Schwein- furt	Würz- burg	Karl- stadt	Leng- furt	Aschaf- fen- burg	Kel- heim	Re- gens- burg	Strau- bing- Sand	Deg- gen- dorf	Pas- sau ¹⁾	Main- gebiet	Donau- gebiet	Bayern ins- gesamt
	1 000 Tonnen														
2005	579	450	434	396	447	449	859	651	3 470	373	416	328	5 065	5 481	10 546
MD	48	38	36	33	37	37	72	54	289	31	35	27	422	457	879
2006	527	358	402	407	584	635	949	683	2 403	277	417	380	5 924	4 420	10 344
MD	44	30	34	34	49	53	79	57	200	23	35	32	494	368	862
2007	454	362	320	349	579	677	809	657	2 278	282	474	312	5 709	4 194	9 903
MD	38	30	27	29	48	56	67	55	190	23	39	26	476	350	825
2008	517	338	343	384	449	558	911	619	2 505	428	430	346	5 498	4 438	9 936
MD	43	28	29	32	37	46	76	52	209	36	36	29	458	370	828
2009	441	385	357	343	218	434	815	446	1 873	493	299	396	4 843	3 626	8 468
MD	37	32	30	29	18	36	68	37	156	41	25	33	404	302	706
2010	481	400	387	429	356	405	860	519	1 642	611	404	323	5 327	3 651	8 979
MD	40	33	32	36	30	34	72	43	137	51	34	27	444	304	748
2011	448	296	331	293	399	502	872	451	1 495	637	376	346	5 276	3 380	8 656
MD	37	25	28	24	33	42	73	38	125	53	31	29	440	282	721
2012	464	306	358	311	372	547	889	459	1 563	472	298	390	5 182	3 326	8 508
MD	39	25	30	26	31	46	74	38	130	39	25	33	432	277	709
2013	529	309	358	251	362	500	788	402	1 645	486	259	281	4 555	3 188	7 743
MD	44	26	30	21	30	42	66	33	137	41	22	23	380	266	645
2014	379	342	350	277	341	578	781	457	2 198	655	240	360	4 583	4 031	8 614
MD	32	28	29	23	28	48	65	38	183	55	20	30	382	336	718
2014															
Januar ...	40	31	24	17	24	21	46	44	168	52	22	12	292	309	601
Februar ..	45	35	29	26	27	59	58	44	147	52	16	20	353	282	635
März	35	23	27	20	33	58	73	48	266	30	11	26	394	390	784
April	16	9	6	11	18	16	62	11	136	31	16	32	232	229	461
Mai	37	32	35	30	43	71	79	65	182	37	18	22	508	334	842
Juni	36	25	36	13	23	55	54	37	288	25	16	75	369	451	819
Juli	27	32	39	26	34	58	58	41	141	59	26	10	450	291	741
August ...	32	42	41	22	43	43	62	30	148	78	31	23	452	326	779
Sept.	34	32	23	19	24	50	71	40	160	78	25	33	390	351	741
Oktober .	26	26	38	24	34	57	77	33	195	71	29	53	421	391	811
Nov.	24	34	28	41	20	65	74	30	175	82	14	31	416	341	757
Dez.	27	23	24	30	19	24	69	34	194	59	13	22	307	336	642
2015															
Januar ...	26	31	20	22	30	23	60	29	116	63	18	4	266	237	503
Februar ..															
März															
April															
Mai															
Juni															
Juli															
August ...															
Sept.															
Oktober .															
Nov.															
Dez.															

¹⁾ Ab Juli 2008 Hafengebiet Passau einschl. Passau-Schalding und Ansiedler / Umschlagstellen.

2. Güterumschlag nach Verkehrsgebieten und ausgewählten Häfen in Bayern im Januar 2015

Verkehrs- gebiet — Hafen	Januar 2014	Dezember 2014	Januar 2015	Januar - Januar 2014	Januar - Januar 2015	Veränderung		
						Januar 2015 gegenüber		Januar - Januar 2015 gegenüber Januar - Januar 2014
						Jan.2014	Dez.2014	
Tonnen								
Maingebiet								
Nürnberg.....	39 748	26 898	26 145	39 748	26 145	-34,2	-2,8	-34,2
Bamberg.....	30 695	22 973	31 042	30 695	31 042	1,1	35,1	1,1
Schweinfurt.....	23 728	24 470	20 015	23 728	20 015	-15,6	-18,2	-15,6
Würzburg.....	16 872	30 040	22 230	16 872	22 230	31,8	-26,0	31,8
Karlstadt.....	23 564	18 865	29 912	23 564	29 912	26,9	58,6	26,9
Lengfurt.....	20 898	24 164	23 034	20 898	23 034	10,2	-4,7	10,2
Aschaffenburg.....	45 801	69 160	60 278	45 801	60 278	31,6	-12,8	31,6
übr. Häfen.....	90 927	90 129	52 984	90 927	52 984	-41,7	-41,2	-41,7
zusammen	292 233	306 699	265 641	292 233	265 641	-9,1	-13,4	-9,1
Donaugebiet								
Kelheim.....	43 874	34 106	28 696	43 874	28 696	-34,6	-15,9	-34,6
Regensburg.....	167 532	193 931	115 759	167 532	115 759	-30,9	-40,3	-30,9
Straubing-Sand.....	52 354	59 005	62 879	52 354	62 879	20,1	6,6	20,1
Deggendorf.....	22 205	13 364	17 911	22 205	17 911	-19,3	34,0	-19,3
Passau.....	12 153	21 668	3 616	12 153	3 616	-70,2	-83,3	-70,2
übr. Häfen.....	10 609	13 557	8 145	10 609	8 145	-23,2	-39,9	-23,2
zusammen	308 727	335 631	237 006	308 727	237 006	-23,2	-29,4	-23,2
Bayern								
insgesamt.....	600 960	642 330	502 647	600 960	502 647	-16,4	-21,7	-16,4
davon:								
Empfang.....	403 391	384 051	313 748	403 391	313 748	-22,2	-18,3	-22,2
Versand.....	197 569	258 279	188 899	197 569	188 899	-4,4	-26,9	-4,4
nachrichtlich:								
Main-Donau-Kanal....	107 888	74 445	83 403	107 888	83 403	-22,7	12,0	-22,7

3. Güterumschlag nach Güterabteilungen in Bayern im Januar 2015

Güterabteilung Bezeichnung	Januar 2014	Dezember 2014	Januar 2015	Januar - Januar 2014	Januar - Januar 2015	Veränderung		
						Januar 2015 gegenüber		Januar - Januar 2015 gegenüber Januar - Januar 2014
						Jan.2014	Dez.2014	
Tonnen						%		
01 Landwirtsch. u. verwandte Erzeugnisse	162 055	203 952	145 688	162 055	145 688	-10,1	-28,6	-10,1
02 Kohle, rohes Erdöl und Erdgas	16 406	22 684	7 427	16 406	7 427	-54,7	-67,3	-54,7
03 Erze, Steine und Erden, sonst. Bergbauernz.	93 465	107 451	64 243	93 465	64 243	-31,3	-40,2	-31,3
04 Nahrungs- und Genussmittel	43 575	57 629	34 675	43 575	34 675	-20,4	-39,8	-20,4
05 Textilien, Bekleidung, Leder u. Lederwaren	-	-	-	-	-	-	-	-
06 Holzwaren, Papier, Pappe Druckerzeugnisse	11 670	9 929	6 096	11 670	6 096	-47,8	-38,6	-47,8
07 Kokerei- und Mineralöl- erzeugnisse	65 368	78 723	63 661	65 368	63 661	-2,6	-19,1	-2,6
08 Chemische Erzeugnisse und Chemiefasern etc.	115 132	61 361	69 207	115 132	69 207	-39,9	12,8	-39,9
09 Sonstige Mineralerzeugn., Glas, Zement, Gips etc. ...	36 818	33 431	40 389	36 818	40 389	9,7	20,8	9,7
10 Metalle und Metallerzeug- nisse	40 165	32 454	32 411	40 165	32 411	-19,3	-0,1	-19,3

**Noch: 3. Güterumschlag nach Güterabteilungen in Bayern
im Januar 2015**

Güterabteilung Bezeichnung	Januar 2014	Dezember 2014	Januar 2015	Januar - Januar 2014	Januar - Januar 2015	Veränderung		
						Januar 2015 gegenüber		Januar - Januar 2015 gegenüber Januar - Januar 2014
						Jan.2014	Dez.2014	
Tonnen						%		
11 Maschinen und Ausrüst., Haushaltsgeräte etc.	1 626	1 722	1 610	1 626	1 610	-1,0	-6,5	-1,0
12 Fahrzeuge	1 677	1 485	1 466	1 677	1 466	-12,6	-1,3	-12,6
13 Möbel, Schmuck, Musik- instrumente, Sportger.	-	5 273	5 450	-	5 450	x	3,4	-
14 Sekundärrohstoffe, Abfälle	12 359	24 654	29 420	12 359	29 420	138,0	19,3	138,0
15 Post, Pakete	-	-	-	-	-	-	-	-
16 Geräte und Material für die Güterbeförderung	444	622	327	444	327	-26,3	-47,4	-26,3
17 Umzugsgut u. sonst. nichtmarktbest. Güter	-	-	-	-	-	-	-	-
18 Sammelgut	-	-	-	-	-	-	-	-
19 Nicht identifizierbare Güter	200	960	576	200	576	188,0	-40,0	188,0
20 Sonstige Güter a.n.g.	-	-	-	-	-	-	-	-
Insgesamt	600 960	642 330	502 647	600 960	502 647	-16,4	-21,7	-16,4

4. Schiffsverkehr, Güterempfang und Güterversand nach Verkehrsgebieten und ausgewählten Häfen in Bayern im Januar 2015

Verkehrs- gebiet ----- Hafen	an bzw. ab	Güterschiffe insgesamt					darunter Güterschiffe mit eigener Triebkraft				
		beladen		unbeladen ¹⁾		Empfang bzw. Versand in Tonnen	beladen		unbeladen ¹⁾		Empfang bzw. Versand in Tonnen
		An- zahl	Tragfä- higkeit in Tonnen	An- zahl	Tragfä- higkeit in Tonnen		An- zahl	Tragfä- higkeit in Tonnen	An- zahl	Tragfä- higkeit in Tonnen	
Maingebiet											
Nürnberg	an	20	38 317	3	4 814	22 152	17	33 703	3	4 814	19 196
	ab	4	6 383	18	33 542	3 993	4	6 383	15	28 928	3 993
Bamberg	an	16	32 391	10	14 394	13 760	14	29 029	9	13 019	12 297
	ab	17	28 424	4	6 062	17 282	16	27 049	2	2 700	15 982
Schweinfurt	an	9	22 570	5	12 044	12 268	9	22 570	5	12 044	12 268
	ab	5	12 044	9	22 570	7 747	5	12 044	9	22 570	7 747
Würzburg	an	12	15 799	13	30 132	6 893	12	15 799	13	30 132	6 893
	ab	13	30 132	12	15 799	15 337	13	30 132	12	15 799	15 337
Karlstadt	an	7	12 574	5	12 234	10 381	6	10 722	5	12 234	9 069
	ab	11	23 760	1	1 048	19 531	10	21 908	1	1 048	17 787
Lengfurt	an	3	7 089	9	17 908	5 669	3	7 089	9	17 908	5 669
	ab	9	17 908	3	7 089	17 365	9	17 908	3	7 089	17 365
Aschaffenburg	an	39	87 973	-	-	54 909	39	87 973	-	-	54 909
	ab	6	11 676	33	76 297	5 369	6	11 676	33	76 297	5 369
übrige Häfen	an	34	52 689	16	27 639	31 271	25	43 926	16	27 639	23 930
	ab	22	35 853	25	39 593	21 713	22	35 853	17	31 253	21 713
zusammen	an	140	269 402	61	119 165	157 303	125	250 811	60	117 790	144 231
	ab	87	166 180	105	202 000	108 338	85	162 953	92	185 684	105 294
	zus.	227	435 582	166	321 165	265 641	210	413 764	152	303 474	249 525
Donaugebiet											
Kelheim	an	35	54 543	-	-	26 177	32	50 244	-	-	23 300
	ab	5	5 587	30	48 956	2 519	5	5 587	27	44 657	2 519
Regensburg	an	77	121 676	19	32 563	74 300	64	100 156	14	24 500	60 864
	ab	48	81 303	51	77 025	41 459	41	69 627	41	60 547	35 841
Straubing-Sand ...	an	36	57 010	22	32 988	34 434	30	46 765	22	32 988	28 245
	ab	26	39 838	32	50 160	28 445	26	39 838	26	39 915	28 445
Deggendorf	an	19	35 695	7	10 498	15 636	11	21 162	6	8 898	9 415
	ab	7	10 498	15	30 712	2 275	6	8 898	10	20 450	2 235
Passau	an	4	7 077	2	3 880	3 354	4	7 077	2	3 880	3 354
	ab	3	4 973	4	7 077	262	3	4 973	4	7 077	262
übrige Häfen	an	4	5 964	5	6 855	2 544	4	5 964	5	6 855	2 544
	ab	5	6 855	4	5 964	5 601	5	6 855	4	5 964	5 601
zusammen	an	175	281 965	55	86 784	156 445	145	231 368	49	77 121	127 722
	ab	94	149 054	136	219 894	80 561	86	135 778	112	178 610	74 903
	zus.	269	431 019	191	306 678	237 006	231	367 146	161	255 731	202 625
Bayern											
insgesamt	an	315	551 367	116	205 949	313 748	270	482 179	109	194 911	271 953
	ab	181	315 234	241	421 894	188 899	171	298 731	204	364 294	180 197
	zus.	496	866 601	357	627 843	502 647	441	780 910	313	559 205	452 150
nachrichtlich: Main-Donau-Kanal	an	55	99 131	21	31 508	52 975	41	82 392	20	30 133	41 215
	ab	29	47 107	40	67 604	30 428	28	45 732	27	51 288	29 128
	zus.	84	146 238	61	99 112	83 403	69	128 124	47	81 421	70 343

¹⁾ Zwischen dem Meldehafen und dem letzten bzw. nächsten Hafen wurde keine Ladung transportiert.

**5. Gütereingang und Güterversand nach Verkehrsgebieten,
ausgewählten Häfen und Güterabteilungen in Bayern
im Januar 2015 (in Tonnen)**

Verkehrsgebiet — Hafen	E bzw. V	01 - 20 ins- gesamt	davon					
			01 Landwirt- schaftliche u. verwandte Erzeugnisse	02 Kohle, rohes Erdöl und Erdgas	03 Erze, Steine und Erden	04 Nahrungs- und Genuss- mittel	05 Textilien, Bekleidung, Leder und Lederwaren	06 Holzwaren, Papier, Pappe, Druckerzeug.
Maingebiet								
Nürnberg	E	22 152	385	-	2 305	-	-	-
	V	3 993	2 947	-	-	-	-	15
Bamberg	E	13 760	1 540	-	2 028	3 222	-	-
	V	17 282	13 301	-	-	-	-	-
Schweinfurt	E	12 268	2 100	-	-	-	-	-
	V	7 747	6 105	-	-	-	-	-
Würzburg	E	6 893	-	-	-	301	-	-
	V	15 337	15 337	-	-	-	-	-
Karlstadt	E	10 381	-	-	1 021	-	-	-
	V	19 531	-	-	-	-	-	-
Lengfurt	E	5 669	-	-	-	-	-	-
	V	17 365	-	-	-	-	-	-
Aschaffenburg	E	54 909	-	7 427	16 985	-	-	4 914
	V	5 369	-	-	-	-	-	-
übrige Häfen	E	31 271	-	-	13 586	-	-	-
	V	21 713	17 461	-	3 339	718	-	-
zusammen	E	157 303	4 025	7 427	35 925	3 523	-	4 914
	V	108 338	55 151	-	3 339	718	-	15
	zus.	265 641	59 176	7 427	39 264	4 241	-	4 929
Donaugebiet								
Kelheim	E	26 177	-	-	6 117	792	-	-
	V	2 519	2 493	-	-	-	-	-
Regensburg	E	74 300	14 589	-	1 307	13 674	-	-
	V	41 459	19 690	-	13 193	1 371	-	-
Straubing-Sand	E	34 434	26 130	-	2 413	-	-	-
	V	28 445	17 504	-	1 949	8 871	-	-
Deggendorf	E	15 636	-	-	-	744	-	-
	V	2 275	430	-	-	1 500	-	-
Passau	E	3 354	981	-	-	2 373	-	-
	V	262	203	-	-	-	-	-
übrige Häfen	E	2 544	-	-	-	-	-	1 167
	V	5 601	4 492	-	-	1 109	-	-
zusammen	E	156 445	41 700	-	9 837	17 583	-	1 167
	V	80 561	44 812	-	15 142	12 851	-	-
	zus.	237 006	86 512	-	24 979	30 434	-	1 167
Bayern								
insgesamt	E	313 748	45 725	7 427	45 762	21 106	-	6 081
	V	188 899	99 963	-	18 481	13 569	-	15
	zus.	502 647	145 688	7 427	64 243	34 675	-	6 096
nachrichtlich: Main-Donau-Kanal	E	52 975	1 925	-	17 439	3 222	-	1 167
	V	30 428	23 490	-	802	1 109	-	15
	zus.	83 403	25 415	-	18 241	4 331	-	1 182

**Noch: 5. Gütereingang und Güterversand nach Verkehrsgebieten,
ausgewählten Häfen und Güterabteilungen in Bayern
im Januar 2015 (in Tonnen)**

Verkehrsgebiet — Hafen	E bzw. V	davon						
		07 Kokerei u. Mineralöl- erzeugnisse	08 Chemische Erzeugnisse	09 Sonstige Mineralerzeug- nisse (Glas, Zement etc.)	10 Metalle u. Metallerzeug- nisse	11 Maschinen und Ausrüst., Haushalts- geräte	12 Fahrzeuge	13 Möbel, Schmuck, Musikinstr., Sportgeräte
Maingebiet								
Nürnberg	E	1 502	12 055	1 258	3 108	-	-	-
	V	-	-	-	-	1 031	-	-
Bamberg	E	-	6 970	-	-	-	-	-
	V	-	-	-	-	-	-	-
Schweinfurt	E	8 459	1 709	-	-	-	-	-
	V	-	-	-	-	-	-	-
Würzburg	E	-	3 500	-	965	-	-	-
	V	-	-	-	-	-	-	-
Karlstadt	E	-	-	-	-	-	-	-
	V	-	-	19 531	-	-	-	-
Lengfurt	E	-	2 174	-	-	-	-	-
	V	-	-	17 365	-	-	-	-
Aschaffenburg	E	25 175	-	-	-	-	-	81
	V	-	-	-	-	-	-	5 369
übrige Häfen	E	3 650	13 922	-	-	113	-	-
	V	-	-	-	195	-	-	-
zusammen	E	38 786	40 330	1 258	4 073	113	-	81
	V	-	-	36 896	195	1 031	-	5 369
	zus.	38 786	40 330	38 154	4 268	1 144	-	5 450
Donaugebiet								
Kelheim	E	-	14 956	-	2 872	-	1 440	-
	V	-	-	-	-	-	26	-
Regensburg	E	16 882	4 417	2 235	13 763	-	-	-
	V	-	336	-	6 509	-	-	-
Straubing-Sand	E	-	5 891	-	-	-	-	-
	V	-	-	-	-	121	-	-
Deggendorf	E	7 993	1 900	-	4 999	-	-	-
	V	-	-	-	-	345	-	-
Passau	E	-	-	-	-	-	-	-
	V	-	-	-	-	-	-	-
übrige Häfen	E	-	1 377	-	-	-	-	-
	V	-	-	-	-	-	-	-
zusammen	E	24 875	28 541	2 235	21 634	-	1 440	-
	V	-	336	-	6 509	466	26	-
	zus.	24 875	28 877	2 235	28 143	466	1 466	-
Bayern								
insgesamt	E	63 661	68 871	3 493	25 707	113	1 440	81
	V	-	336	36 896	6 704	1 497	26	5 369
	zus.	63 661	69 207	40 389	32 411	1 610	1 466	5 450
nachrichtlich:								
Main-Donau-Kanal	E	1 502	21 815	1 258	3 108	-	-	-
	V	-	-	-	-	1 031	-	-
	zus.	1 502	21 815	1 258	3 108	1 031	-	-

Noch: **5. Gütereingang und Güterversand nach Verkehrsgebieten,
ausgewählten Häfen und Güterabteilungen in Bayern
im Januar 2015 (in Tonnen)**

Verkehrsgebiet — Hafen	E bzw. V	davon						
		14 Sekundär- rohstoffe, Abfälle	15 Post, Pakete	16 Geräte und Material für die Güterbef.	17 Umzugsgut u. sonst. nichtmarkt- b. Güter	18 Sammelgut	19 Nicht identif. Güter; unbekannt	20 Sonstige Güter a.n.g.
Maingebiet								
Nürnberg	E	1 539	-	-	-	-	-	-
	V	-	-	-	-	-	-	-
Bamberg	E	-	-	-	-	-	-	-
	V	3 981	-	-	-	-	-	-
Schweinfurt	E	-	-	-	-	-	-	-
	V	1 642	-	-	-	-	-	-
Würzburg	E	2 127	-	-	-	-	-	-
	V	-	-	-	-	-	-	-
Karlstadt	E	9 360	-	-	-	-	-	-
	V	-	-	-	-	-	-	-
Lengfurt	E	3 495	-	-	-	-	-	-
	V	-	-	-	-	-	-	-
Aschaffenburg	E	-	-	327	-	-	-	-
	V	-	-	-	-	-	-	-
übrige Häfen	E	-	-	-	-	-	-	-
	V	-	-	-	-	-	-	-
zusammen	E	16 521	-	327	-	-	-	-
	V	5 623	-	-	-	-	-	-
	zus.	22 144	-	327	-	-	-	-
Donaugebiet								
Kelheim	E	-	-	-	-	-	-	-
	V	-	-	-	-	-	-	-
Regensburg	E	7 276	-	-	-	-	157	-
	V	-	-	-	-	-	360	-
Straubing-Sand	E	-	-	-	-	-	-	-
	V	-	-	-	-	-	-	-
Deggendorf	E	-	-	-	-	-	-	-
	V	-	-	-	-	-	-	-
Passau	E	-	-	-	-	-	-	-
	V	-	-	-	-	-	59	-
übrige Häfen	E	-	-	-	-	-	-	-
	V	-	-	-	-	-	-	-
zusammen	E	7 276	-	-	-	-	157	-
	V	-	-	-	-	-	419	-
	zus.	7 276	-	-	-	-	576	-
Bayern								
insgesamt	E	23 797	-	327	-	-	157	-
	V	5 623	-	-	-	-	419	-
	zus.	29 420	-	327	-	-	576	-
nachrichtlich:								
Main-Donau-Kanal	E	1 539	-	-	-	-	-	-
	V	3 981	-	-	-	-	-	-
	zus.	5 520	-	-	-	-	-	-

Statistisches Jahrbuch für Bayern 2014

Das Statistische Jahrbuch für Bayern ist das Standardwerk der amtlichen Statistik in Bayern seit 1894. Umfassend und informativ bietet es jährlich die aktuellsten Statistikdaten über Land, Leben, Leute, Politik, Wissenschaft und Wirtschaft in Bayern an.

Auf über 600 Seiten enthält es die wichtigsten Ergebnisse aller amtlichen Statistiken – in Form von Tabellen, Graphiken oder Karten – zum Teil mit langjährigen Vergleichsdaten und Zeitreihen. Ebenso werden ausgewählte wichtige Strukturdaten für Regierungsbezirke, kreisfreie Städte und Landkreise sowie Regionen Bayerns, aber auch für alle Bundesländer und die EU-Mitgliedstaaten dargestellt. Daten aus Statistiken anderer Dienststellen und Organisationen vervollständigen das Angebot.

Preise

Buch	39,- €
CD-ROM (PDF)	12,- €
Buch + CD-ROM	46,- €

Information und Bestellung

Telefon 089 2119-3205
Telefax 089 2119-3457
vertrieb@statistik.bayern.de



Das Jahrbuch und alle anderen Veröffentlichungen sind im Internet verfügbar unter www.statistik.bayern.de/veroeffentlichungen