



## Statistische Berichte

Kennziffer  
H II 1 m  
1/2014

# Binnenschifffahrt in Bayern im Januar 2014





Alle Veröffentlichungen im Internet unter  
**[www.statistik.bayern.de/veroeffentlichungen](http://www.statistik.bayern.de/veroeffentlichungen)**

Diesen Code einfach mit der entsprechenden App scannen, um zum angegebenen Link zu gelangen.

#### **Kostenlos**

ist der Download von allen Statistischen Berichten (meist PDF- und Excel-Format) und ausgewählten anderen Publikationen (Informationelle Grundversorgung).

#### **Kostenpflichtig**

sind die links genannten Veröffentlichungen in gedruckter Form sowie die Druck- und Dateiausgaben (auch auf Datenträger) aller anderen Veröffentlichungen.

#### **Newsletter-Service**

Für Themenbereich/e anmelden. Information über Neuerscheinung/en wird per E-Mail aktuell übermittelt.

## **Impressum**

#### **Statistische Berichte**

bieten in tabellarischer Form neuestes Zahlenmaterial der jeweiligen Erhebung. Dieses wird, soweit erforderlich, methodisch erläutert und kurz kommentiert.

#### **Herausgeber, Druck und Vertrieb**

Bayerisches Landesamt für  
Statistik und Datenverarbeitung  
St.-Martin-Str. 47  
81541 München

#### **Vertrieb**

E-Mail [vertrieb@statistik.bayern.de](mailto:vertrieb@statistik.bayern.de)  
Telefon 089 2119-3205  
Telefax 089 2119-3457  
Internet [www.statistik.bayern.de/veroeffentlichungen](http://www.statistik.bayern.de/veroeffentlichungen)

#### **Auskunftsdienst**

E-Mail [info@statistik.bayern.de](mailto:info@statistik.bayern.de)  
Telefon 089 2119-3218  
Telefax 089 2119-3580

#### **© Bayerisches Landesamt für Statistik und Datenverarbeitung, München 2014**

Vervielfältigung und Verbreitung, auch auszugsweise, mit Quellenangabe gestattet.

## **Zeichenerklärung**

- 0 mehr als nichts, aber weniger als die Hälfte der kleinsten in der Tabelle nachgewiesenen Einheit
- nichts vorhanden oder keine Veränderung
- / keine Angabe, da Zahl nicht sicher genug
- Zahlenwert unbekannt, geheimzuhalten oder nicht rechenbar
- ... Angabe fällt später an
- x Tabellenfach gesperrt, da Aussage nicht sinnvoll
- ( ) Nachweis unter dem Vorbehalt, dass der Zahlenwert erhebliche Fehler aufweisen kann
- p vorläufiges Ergebnis
- r berichtigtes Ergebnis
- s geschätztes Ergebnis
- D Durchschnitt
- ≙ entspricht

## **Auf- und Abrundungen**

Im Allgemeinen ist ohne Rücksicht auf die Endsummen auf- bzw. abgerundet worden. Deshalb können sich bei der Summierung von Einzelangaben geringfügige Abweichungen zu den ausgewiesenen Endsummen ergeben. Bei der Aufgliederung der Gesamtheit in Prozent kann die Summe der Einzelwerte wegen Rundens vom Wert 100 % abweichen. Eine Abstimmung auf 100 % erfolgt im Allgemeinen nicht.

# Inhaltsverzeichnis

<b>Vorbemerkungen .....</b>	<b>4</b>
 <b>Abbildungen und Tabellen</b>	
Abb. 1 Güterumschlag der Binnenschifffahrt in Bayern seit 2012 nach Monaten .....	5
Abb. 2 Güterumschlag der Binnenschifffahrt in Bayern im Januar 2014 nach Güterabteilungen .....	5
1. Die Entwicklung des Güterumschlags nach Verkehrsgebieten und ausgewählten Häfen in Bayern seit 2004 .....	6
2. Güterumschlag nach Verkehrsgebieten und ausgewählten Häfen in Bayern im Januar 2014 .....	7
3. Güterumschlag nach Güterabteilungen in Bayern im Januar 2014 .....	8
4. Schiffsverkehr, Güterempfang und Güterversand nach Verkehrsgebieten und ausgewählten Häfen in Bayern im Januar 2014 .....	10
5. Güterempfang und Güterversand nach Verkehrsgebieten, ausgewählten Häfen und Güterabteilungen in Bayern im Januar 2014 .....	11

## Vorbemerkungen

### Rechtsgrundlage

Die monatliche Erhebung wird durchgeführt aufgrund Abschnitt 2, § 3 des Gesetzes über die Statistik der See- und Binnenschifffahrt, des Güterkraftverkehrs, des Luftverkehrs sowie des Schienenverkehrs und des gewerblichen Straßenpersonenverkehrs (Verkehrstatistikgesetz – VerkStatG) in der Fassung der Bekanntmachung vom 20. Februar 2004 (BGBl. I S. 318), zuletzt geändert durch Artikel 2 des Gesetzes vom 6. November 2008 (BGBl. I S. 2162) in Verbindung mit dem Gesetz über die Statistik für Bundeszwecke (Bundesstatistikgesetz - BStatG) vom 22. Januar 1987 (BGBl. I S. 462, 565), zuletzt geändert durch Artikel 13 des Gesetzes vom 25. Juli 2013 (BGBl. I S. 2749).

### Erhebungsmerkmale

Die Statistik erfasst in den Häfen und an sonstigen Lösch- und Ladeplätzen die Ankunft und den Abgang von Schiffen einschließlich Schiffsmerkmale (Flagge, Tragfähigkeit, Schiffsgattung) sowie die von ihnen ein- und/oder ausgeladenen Güter und Containermerkmale (Gutart, Gefahrgut, Menge in Tonnen, Containerart, Anzahl der Container, Ladungsart).

### Anschreibepflicht

Angeschrieben werden alle Schiffe, die dem Güterverkehr dienen.

Ausgenommen sind/ist:

- Schiffe, die ausschließlich als Schlepp- oder Schubkraft eingesetzt werden;
- Ankunft bzw. Abgang von Schiffen in Häfen, die lediglich als Schutz- und Sicherheitshafen angelaufen werden;
- Leichterungen im Sinne von Güterausladungen aus einem Schiff oder Güterumladungen von einem Schiff auf ein anderes auf freier Strecke zur Verringerung des Tiefgangs des ausladenden Schiffes;
- Schiffe zum Zwecke des Fischfangs, zu Baggerarbeiten oder Wasserbauten (Fahrten von Baggerschiffen, die Baggergut führen, das Gegenstand des Handels ist, sind jedoch anschreibepflichtig);
- Fahrgastschiffe mit und ohne Güterladung;
- der Fährverkehr;
- der Verkehr zur Versorgung der Schiffe;
- der Ortsverkehr (das ist der Verkehr von Schiffen und Gütern zwischen den Häfen, Lade- und Löschstellen derselben politischen Gemeinde).

### Güterumschlag und Gütersystematik

Der Güterumschlag ergibt sich aus den Meldungen der Schiffs- sowie der Frachtführer oder Verfrachter über die Aus- und Einladungen der in den bayerischen Häfen angekommenen und abgegangenen Schiffe. Die Art der beförderten Güter wurde bis zum Jahr 2010 nach dem "Güterverzeichnis für die Verkehrstatistik" (NST/R), Ausgabe 1969 dargestellt.

Ab dem Berichtsjahr 2011 wurde die Gütersystematik NST-2007 eingeführt, die sich an der Güterklassifikation der Wirtschaftszweige orientiert und Vergleiche mit den Produktionsstatistiken ermöglicht. Die in diesem Bericht ausgewiesene NST-2007 enthält insgesamt 20 Güterabteilungen und basiert auf der CPA (Classification of products by activity).

Zur europäischen Vereinheitlichung werden die Eigengewichte der leeren Container der NST 2007-Gruppe 161 zugeordnet und das Eigengewicht der beladenen Container der Gütergruppe des überwiegenden Containerinhalts.

### Hauptverkehrsbeziehungen

Der regionalen Abgrenzung der Binnenschifffahrt liegen das "Verzeichnis der Verkehrsbezirke und Häfen", Ausgabe 1995 sowie das "Verzeichnis deutscher und ausländischer Häfen", gültig für Berichtsperioden ab Januar 1995, zugrunde.

### Methodischer Hinweis

Gelegentlich auftretende Differenzen in den Summen sind auf das Runden der Containergewichte zurückzuführen. Abweichungen zwischen den Ergebnissen einzelner Häfen sind, bedingt durch unterschiedliche Berechnungen der Containergewichte, möglich.

### Abkürzungen

E = Empfang V = Versand t = Tonnen MD = Monatsdurchschnitt

Abb. 1

**Güterumschlag der Binnenschifffahrt in Bayern seit 2012 nach Monaten**

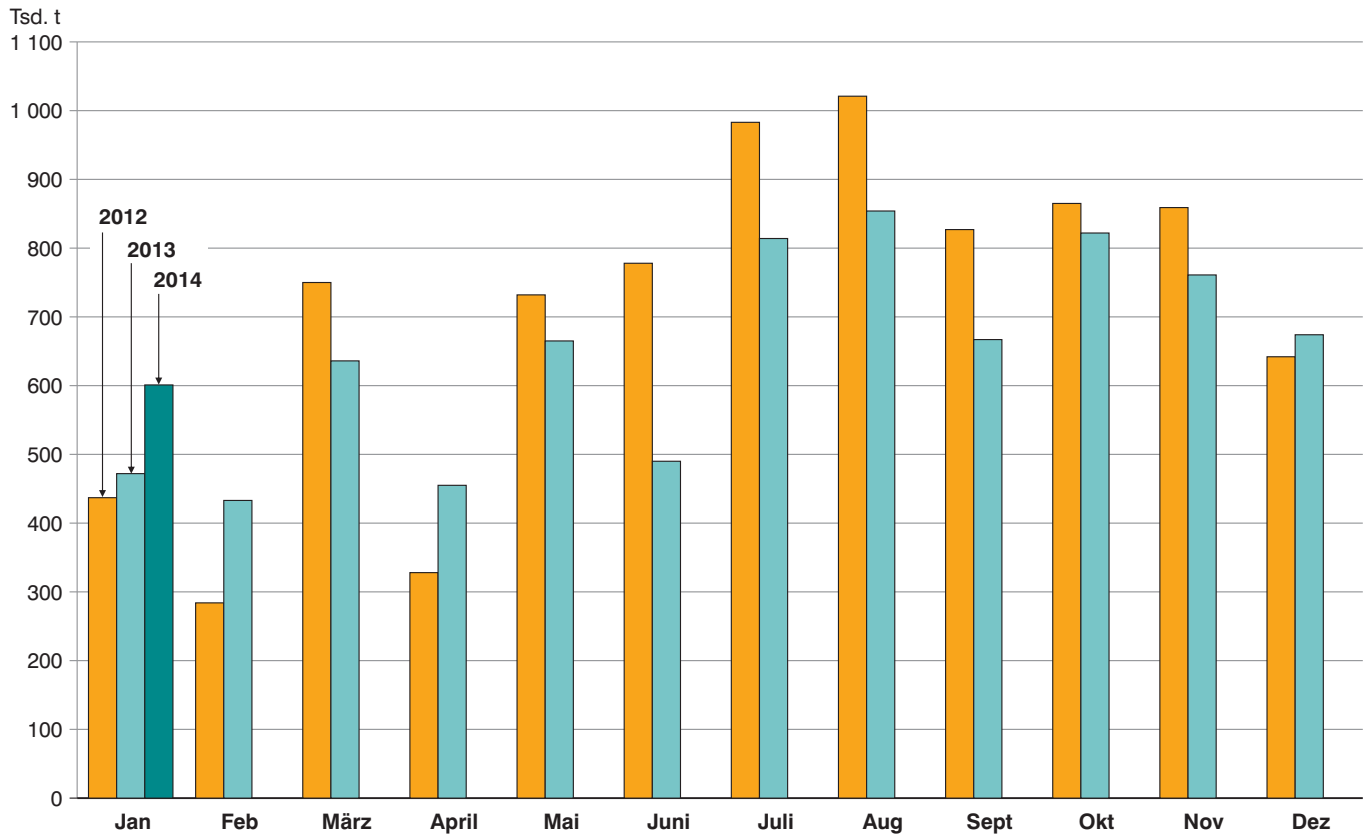
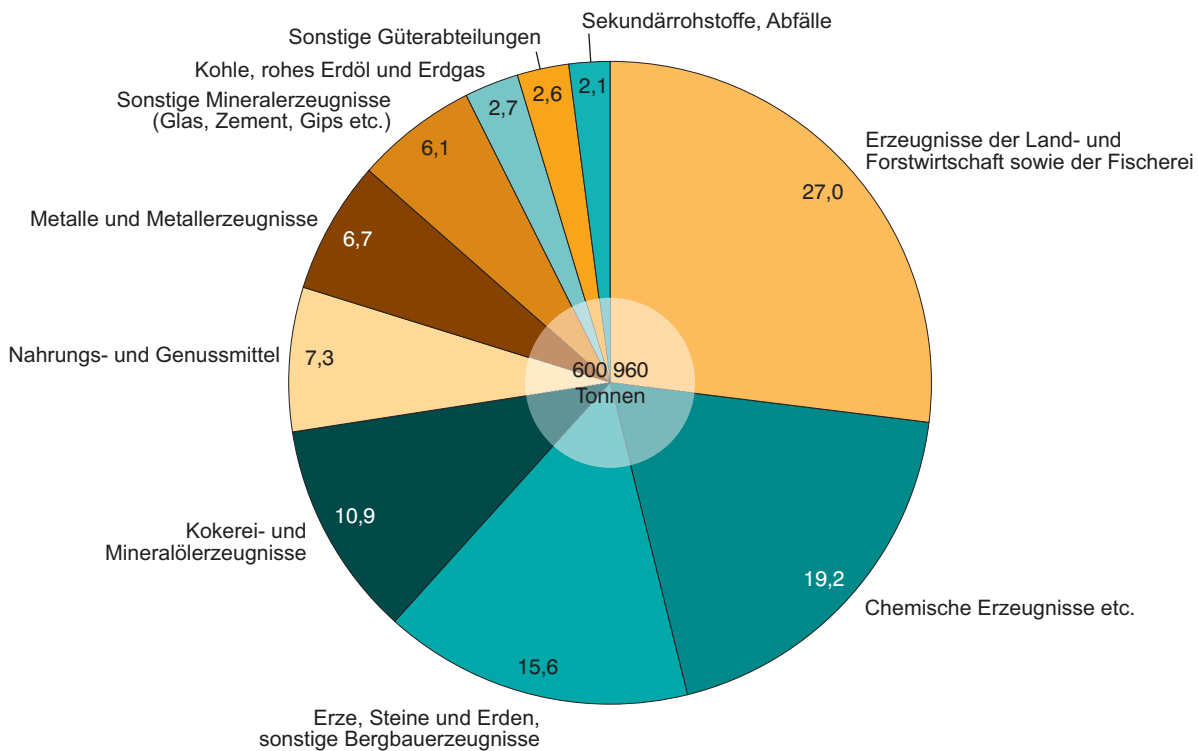


Abb. 2

**Güterumschlag der Binnenschifffahrt in Bayern im Januar 2014 nach Güterabteilungen in Prozent**



### 1. Die Entwicklung des Güterumschlags nach Verkehrsgebieten und ausgewählten Häfen in Bayern seit 2004

Jahr — Monat	Nürnberg	Bamberg	Schweinfurt	Würzburg	Karlstadt	Lengfurt	Aschaffenburg	Kelheim	Regensburg	Straubing-Sand	Deggendorf	Passau <sup>1)</sup>	Maingebiet	Donau- gebiet	Bayern ins- gesamt
	1 000 Tonnen														
2004 .....	523	443	495	369	444	341	794	648	3 462	305	411	327	5 180	5 370	<b>10 550</b>
MD .....	44	37	41	31	37	28	66	54	288	25	34	27	432	448	<b>879</b>
2005 .....	579	450	434	396	447	449	859	651	3 470	373	416	328	5 065	5 481	<b>10 546</b>
MD .....	48	38	36	33	37	37	72	54	289	31	35	27	422	457	<b>879</b>
2006 .....	527	358	402	407	584	635	949	683	2 403	277	417	380	5 924	4 420	<b>10 344</b>
MD .....	44	30	34	34	49	53	79	57	200	23	35	32	494	368	<b>862</b>
2007 .....	454	362	320	349	579	677	809	657	2 278	282	474	312	5 709	4 194	<b>9 903</b>
MD .....	38	30	27	29	48	56	67	55	190	23	39	26	476	350	<b>825</b>
2008 .....	517	338	343	384	449	558	911	619	2 505	428	430	346	5 498	4 438	<b>9 936</b>
MD .....	43	28	29	32	37	46	76	52	209	36	36	29	458	370	<b>828</b>
2009 .....	441	385	357	343	218	434	815	446	1 873	493	299	396	4 843	3 626	<b>8 468</b>
MD .....	37	32	30	29	18	36	68	37	156	41	25	33	404	302	<b>706</b>
2010 .....	481	400	387	429	356	405	860	519	1 642	611	404	323	5 327	3 651	<b>8 979</b>
MD .....	40	33	32	36	30	34	72	43	137	51	34	27	444	304	<b>748</b>
2011 .....	448	296	331	293	399	502	872	451	1 495	637	376	346	5 276	3 380	<b>8 656</b>
MD .....	37	25	28	24	33	42	73	38	125	53	31	29	440	282	<b>721</b>
2012 .....	464	306	358	311	372	547	889	459	1 563	472	298	390	5 182	3 326	<b>8 508</b>
MD .....	39	25	30	26	31	46	74	38	130	39	25	33	432	277	<b>709</b>
2013 .....	529	309	358	251	362	500	788	402	1 645	486	259	281	4 555	3 188	<b>7 743</b>
MD .....	44	26	30	21	30	42	66	33	137	41	22	23	380	266	<b>645</b>
<b>2013</b>															
Januar ...	35	29	26	21	19	40	54	25	95	41	28	11	260	212	<b>472</b>
Februar ..	34	17	22	17	33	23	63	28	83	23	25	8	257	176	<b>433</b>
März .....	66	24	34	16	39	33	58	37	146	28	20	12	379	257	<b>636</b>
April .....	25	11	19	8	21	39	77	19	62	14	22	5	327	128	<b>455</b>
Mai .....	42	27	36	21	47	49	82	35	119	24	22	14	436	229	<b>665</b>
Juni .....	30	21	26	12	42	23	60	32	86	20	7	13	319	171	<b>490</b>
Juli .....	50	29	32	14	25	55	57	38	220	54	21	54	424	390	<b>814</b>
August ...	46	31	32	42	29	55	51	28	275	51	23	37	432	422	<b>854</b>
Sept. ....	48	30	23	15	23	44	63	31	137	51	31	33	375	291	<b>667</b>
Oktober .	54	33	38	32	45	61	85	35	141	54	28	31	524	297	<b>822</b>
Nov. ....	48	28	27	28	29	58	79	43	122	72	16	37	461	300	<b>761</b>
Dez. ....	52	29	43	25	10	21	59	50	158	54	17	25	360	314	<b>674</b>
<b>2014</b>															
Januar ...	40	31	24	17	24	21	46	44	168	52	22	12	292	309	<b>601</b>
Februar ..															
März .....															
April .....															
Mai .....															
Juni .....															
Juli .....															
August ...															
Sept. ....															
Oktober .															
Nov. ....															
Dez. ....															

<sup>1)</sup> Ab Juli 2008 einschließlich Passau-Schalding.

## 2. Güterumschlag nach Verkehrsgebieten und ausgewählten Häfen in Bayern im Januar 2014

Verkehrs- gebiet — Hafen	Januar 2013	Dezember 2013	Januar 2014	Januar - Januar 2013	Januar - Januar 2014	Veränderung		
						Januar 2014 gegenüber		Januar - Januar 2014 gegenüber Januar - Januar 2013
						Jan.2013	Dez.2013	
Tonnen								
<b>Maingebiet</b>								
Nürnberg.....	35 106	52 196	39 748	35 106	39 748	13,2	-23,8	13,2
Bamberg.....	29 264	29 341	30 695	29 264	30 695	4,9	4,6	4,9
Schweinfurt.....	25 620	43 320	23 728	25 620	23 728	-7,4	-45,2	-7,4
Würzburg.....	20 558	25 466	16 872	20 558	16 872	-17,9	-33,7	-17,9
Karlstadt.....	19 423	10 383	23 564	19 423	23 564	21,3	126,9	21,3
Lengfurt.....	40 145	20 646	20 898	40 145	20 898	-47,9	1,2	-47,9
Aschaffenburg.....	54 442	58 597	45 801	54 442	45 801	-15,9	-21,8	-15,9
übr. Häfen.....	34 983	119 874 <sup>1)</sup>	90 927	34 983	90 927	159,9	-24,1 <sup>1)</sup>	159,9
<b>zusammen</b>	<b>259 541</b>	<b>359 823</b>	<b>292 233</b>	<b>259 541</b>	<b>292 233</b>	<b>12,6</b>	<b>-18,8</b>	<b>12,6</b>
<b>Donaugebiet</b>								
Kelheim.....	25 227	50 404	43 874	25 227	43 874	73,9	-13,0	73,9
Regensburg.....	95 271	158 261	167 532	95 271	167 532	75,8	5,9	75,8
Straubing-Sand.....	40 957	54 334 <sup>1)</sup>	52 354	40 957	52 354	27,8	-3,6 <sup>1)</sup>	27,8
Deggendorf.....	27 886	16 575	22 205	27 886	22 205	-20,4	34,0	-20,4
Passau.....	11 324	25 111	12 153	11 324	12 153	7,3	-51,6	7,3
übr. Häfen.....	11 729	9 656	10 609	11 729	10 609	-9,5	9,9	-9,5
<b>zusammen</b>	<b>212 394</b>	<b>314 341</b>	<b>308 727</b>	<b>212 394</b>	<b>308 727</b>	<b>45,4</b>	<b>-1,8</b>	<b>45,4</b>
<b>Bayern</b>								
<b>insgesamt.....</b>	<b>471 935</b>	<b>674 164</b>	<b>600 960</b>	<b>471 935</b>	<b>600 960</b>	<b>27,3</b>	<b>-10,9</b>	<b>27,3</b>
davon:								
Empfang.....	303 281	450 502	403 391	303 281	403 391	33,0	-10,5	33,0
Versand.....	168 654	223 662	197 569	168 654	197 569	17,1	-11,7	17,1
nachrichtlich:								
Main-Donau-Kanal....	81 756	117 945	107 888	81 756	107 888	32,0	-8,5	32,0

<sup>1)</sup> Einschließlich Nachmeldungen im Jahr 2013.

### 3. Güterumschlag nach Güterabteilungen in Bayern im Januar 2014

Güterabteilung Bezeichnung	Januar 2013	Dezember 2013	Januar 2014	Januar - Januar 2013	Januar - Januar 2014	Veränderung		
						Januar 2014 gegenüber		Januar - Januar 2014 gegenüber Januar -Januar 2013
						Jan.2013	Dez.2013	
Tonnen						%		
01 Landwirtsch. u. verwandte Erzeugnisse .....	115 124	214 520	162 055	115 124	162 055	40,8	-24,5	40,8
02 Kohle, rohes Erdöl und Erdgas .....	17 153	37 284	16 406	17 153	16 406	-4,4	-56,0	-4,4
03 Erze, Steine und Erden, sonst. Bergbauernz. ....	27 399	115 015	93 465	27 399	93 465	241,1	-18,7	241,1
04 Nahrungs- und Genussmittel .....	33 500	60 481	43 575	33 500	43 575	30,1	-28,0	30,1
05 Textilien, Bekleidung, Leder u. Lederwaren .....	-	-	-	-	-	-	-	-
06 Holzwaren, Papier, Pappe Druckerzeugnisse .....	8 823	12 455	11 670	8 823	11 670	32,3	-6,3	32,3
07 Kokerei- und Mineralöl- erzeugnisse .....	71 187	61 495	65 368	71 187	65 368	-8,2	6,3	-8,2
08 Chemische Erzeugnisse und Chemiefasern etc. ....	72 315	79 926 <sup>1)</sup>	115 132	72 315	115 132	59,2	44,0 <sup>1)</sup>	59,2
09 Sonstige Mineralerzeugn., Glas, Zement, Gips etc. ...	59 068	29 529	36 818	59 068	36 818	-37,7	24,7	-37,7
10 Metalle und Metallerzeug- nisse .....	41 547	34 692 <sup>1)</sup>	40 165	41 547	40 165	-3,3	15,8 <sup>1)</sup>	-3,3

<sup>1)</sup> Einschließlich Nachmeldungen im Jahr 2013.



**Noch: 3. Güterumschlag nach Güterabteilungen in Bayern  
im Januar 2014**

Güterabteilung Bezeichnung	Januar 2013	Dezember 2013	Januar 2014	Januar - Januar 2013	Januar - Januar 2014	Veränderung		
						Januar 2014 gegenüber		Januar - Januar 2014 gegenüber Januar - Januar 2013
						Jan.2013	Dez.2013	
Tonnen						%		
11 Maschinen und Ausrüst., Haushaltsgeräte etc. ....	1 855	2 162	1 626	1 855	1 626	-12,3	-24,8	-12,3
12 Fahrzeuge .....	1 382	2 185	1 677	1 382	1 677	21,3	-23,2	21,3
13 Möbel, Schmuck, Musik- instrumente, Sportger. ....	-	-	-	-	-	-	-	-
14 Sekundärrohstoffe, Abfälle .....	21 471	23 866	12 359	21 471	12 359	-42,4	-48,2	-42,4
15 Post, Pakete .....	-	-	-	-	-	-	-	-
16 Geräte und Material für die Güterbeförderung .....	566	-	444	566	444	-21,6	x	-21,6
17 Umzugsgut u. sonst. nichtmarktbest. Güter .....	-	-	-	-	-	-	-	-
18 Sammelgut .....	-	-	-	-	-	-	-	-
19 Nicht identifizierbare Güter .....	545	554	200	545	200	-63,3	-63,9	-63,3
20 Sonstige Güter a.n.g. ....	-	-	-	-	-	-	-	-
<b>Insgesamt</b>	<b>471 935</b>	<b>674 164</b>	<b>600 960</b>	<b>471 935</b>	<b>600 960</b>	<b>27,3</b>	<b>-10,9</b>	<b>27,3</b>

#### 4. Schiffsverkehr, Gütereingang und Güterversand nach Verkehrsgebieten und ausgewählten Häfen in Bayern im Januar 2014

Verkehrs- gebiet ----- Hafen	an bzw. ab	Güterschiffe insgesamt					darunter Güterschiffe mit eigener Triebkraft				
		beladen		unbeladen <sup>1)</sup>		Empfang bzw. Versand in Tonnen	beladen		unbeladen <sup>1)</sup>		Empfang bzw. Versand in Tonnen
		An- zahl	Tragfä- higkeit in Tonnen	An- zahl	Tragfä- higkeit in Tonnen		An- zahl	Tragfä- higkeit in Tonnen	An- zahl	Tragfä- higkeit in Tonnen	
<b>Maingebiet</b>											
Nürnberg .....	an	34	60 240	4	7 063	34 379	31	56 118	4	7 063	31 966
	ab	6	10 407	27	48 318	5 369	6	10 407	24	44 196	5 369
Bamberg .....	an	17	29 679	10	11 140	17 249	14	25 350	9	9 495	15 822
	ab	14	17 427	12	21 677	13 446	13	15 782	10	19 063	12 246
Schweinfurt .....	an	13	30 700	6	11 973	17 010	13	30 700	6	11 973	17 010
	ab	6	11 973	13	30 700	6 718	6	11 973	13	30 700	6 718
Würzburg .....	an	10	10 296	8	15 615	4 842	10	10 296	8	15 615	4 842
	ab	9	16 390	7	8 443	12 030	9	16 390	7	8 443	12 030
Karlstadt .....	an	1	2 018	13	28 683	1 788	1	2 018	13	28 683	1 788
	ab	13	28 683	1	2 018	21 776	13	28 683	1	2 018	21 776
Lengfurt .....	an	5	12 556	7	15 521	7 820	4	10 535	7	15 521	6 820
	ab	7	15 521	5	12 556	13 078	7	15 521	4	10 535	13 078
Aschaffenburg .....	an	28	60 735	-	-	45 666	25	55 586	-	-	42 311
	ab	1	1 425	28	60 735	135	1	1 425	25	55 586	135
übrige Häfen .....	an	51	73 403	38	57 902	46 872	42	63 398	33	54 512	39 475
	ab	44	63 660	43	62 317	44 055	39	60 270	34	52 312	40 836
<b>zusammen .....</b>	<b>an</b>	<b>159</b>	<b>279 627</b>	<b>86</b>	<b>147 897</b>	<b>175 626</b>	<b>140</b>	<b>254 001</b>	<b>80</b>	<b>142 862</b>	<b>160 034</b>
	<b>ab</b>	<b>100</b>	<b>165 486</b>	<b>136</b>	<b>246 764</b>	<b>116 607</b>	<b>94</b>	<b>160 451</b>	<b>118</b>	<b>222 853</b>	<b>112 188</b>
	<b>zus.</b>	<b>259</b>	<b>445 113</b>	<b>222</b>	<b>394 661</b>	<b>292 233</b>	<b>234</b>	<b>414 452</b>	<b>198</b>	<b>365 715</b>	<b>272 222</b>
<b>Donaugebiet</b>											
Kelheim .....	an	44	75 430	3	4 133	37 138	33	56 522	3	4 133	26 019
	ab	7	11 048	40	68 515	6 736	6	9 588	30	51 067	6 080
Regensburg .....	an	175	328 041	29	47 851	119 394	138	264 333	26	43 487	96 778
	ab	67	123 628	74	117 855	48 138	59	109 253	53	84 853	43 168
Straubing-Sand ...	an	38	70 602	12	15 963	33 547	35	65 306	12	15 963	31 674
	ab	20	31 188	30	55 377	18 807	20	31 188	27	50 081	18 807
Deggendorf .....	an	30	53 712	10	15 798	20 545	20	34 849	7	10 741	13 754
	ab	10	15 798	19	35 520	1 660	7	10 741	14	25 220	1 305
Passau .....	an	14	28 640	3	4 385	11 933	12	24 258	3	4 385	10 485
	ab	4	5 917	12	25 282	220	4	5 917	11	22 768	220
übrige Häfen .....	an	6	9 661	5	9 629	5 208	5	7 946	5	9 629	4 097
	ab	5	9 629	4	6 482	5 401	5	9 629	3	4 767	5 401
<b>zusammen .....</b>	<b>an</b>	<b>307</b>	<b>566 086</b>	<b>62</b>	<b>97 759</b>	<b>227 765</b>	<b>243</b>	<b>453 214</b>	<b>56</b>	<b>88 338</b>	<b>182 807</b>
	<b>ab</b>	<b>113</b>	<b>197 208</b>	<b>179</b>	<b>309 031</b>	<b>80 962</b>	<b>101</b>	<b>176 316</b>	<b>138</b>	<b>238 756</b>	<b>74 981</b>
	<b>zus.</b>	<b>420</b>	<b>763 294</b>	<b>241</b>	<b>406 790</b>	<b>308 727</b>	<b>344</b>	<b>629 530</b>	<b>194</b>	<b>327 094</b>	<b>257 788</b>
<b>Bayern</b>											
<b>insgesamt .....</b>	<b>an</b>	<b>466</b>	<b>845 713</b>	<b>148</b>	<b>245 656</b>	<b>403 391</b>	<b>383</b>	<b>707 215</b>	<b>136</b>	<b>231 200</b>	<b>342 841</b>
	<b>ab</b>	<b>213</b>	<b>362 694</b>	<b>315</b>	<b>555 795</b>	<b>197 569</b>	<b>195</b>	<b>336 767</b>	<b>256</b>	<b>461 609</b>	<b>187 169</b>
	<b>zus.</b>	<b>679</b>	<b>1 208 407</b>	<b>463</b>	<b>801 451</b>	<b>600 960</b>	<b>578</b>	<b>1 043 982</b>	<b>392</b>	<b>692 809</b>	<b>530 010</b>
nachrichtlich: Main-Donau-Kanal	an	68	118 483	34	45 722	69 739	59	105 227	28	40 687	63 163
	ab	40	55 353	54	95 380	38 149	34	50 318	46	83 839	33 730
	zus.	108	173 836	88	141 102	107 888	93	155 545	74	124 526	96 893

<sup>1)</sup> Zwischen dem Meldehafen und dem letzten bzw. nächsten Hafen wurde keine Ladung transportiert.

**5. Gütereingang und Güterversand nach Verkehrsgebieten,  
ausgewählten Häfen und Güterabteilungen in Bayern  
im Januar 2014 (in Tonnen)**

Verkehrsgebiet — Hafen	E bzw. V	01 - 20 ins- gesamt	davon					
			01 Landwirt- schaftliche u. verwandte Erzeugnisse	02 Kohle, rohes Erdöl und Erdgas	03 Erze, Steine und Erden	04 Nahrungs- und Genuss- mittel	05 Textilien, Bekleidung, Leder und Lederwaren	06 Holzwaren, Papier, Pappe, Druckerzeug.
<b>Maingebiet</b>								
Nürnberg .....	E	34 379	1 937	4 685	2 867	2 271	-	-
	V	5 369	4 727	-	-	-	-	-
Bamberg .....	E	17 249	7 515	-	1 007	1 001	-	-
	V	13 446	10 811	-	-	-	-	-
Schweinfurt .....	E	17 010	2 050	-	-	-	-	-
	V	6 718	6 718	-	-	-	-	-
Würzburg .....	E	4 842	1 266	-	-	20	-	-
	V	12 030	12 030	-	-	-	-	-
Karlstadt .....	E	1 788	-	-	-	-	-	-
	V	21 776	-	-	-	-	-	-
Lengfurt .....	E	7 820	-	-	1 641	-	-	-
	V	13 078	-	-	-	-	-	-
Aschaffenburg .....	E	45 666	-	4 073	18 968	-	-	5 874
	V	135	-	-	135	-	-	-
übrige Häfen .....	E	46 872	625	4 411	18 495	-	-	-
	V	44 055	28 887	-	13 787	1 107	-	-
<b>zusammen .....</b>	<b>E</b>	<b>175 626</b>	<b>13 393</b>	<b>13 169</b>	<b>42 978</b>	<b>3 292</b>	-	<b>5 874</b>
	<b>V</b>	<b>116 607</b>	<b>63 173</b>	-	<b>13 922</b>	<b>1 107</b>	-	-
	<b>zus.</b>	<b>292 233</b>	<b>76 566</b>	<b>13 169</b>	<b>56 900</b>	<b>4 399</b>	-	<b>5 874</b>
<b>Donaugebiet</b>								
Kelheim .....	E	37 138	4 164	-	2 998	947	-	1 626
	V	6 736	4 271	-	656	1 777	-	-
Regensburg .....	E	119 394	20 783	718	12 948	20 857	-	930
	V	48 138	16 247	766	13 076	2 918	-	930
Straubing-Sand .....	E	33 547	21 564	-	4 605	-	-	-
	V	18 807	6 874	-	2 282	9 559	-	-
Deggendorf .....	E	20 545	1 579	-	-	1 137	-	-
	V	1 660	-	-	-	-	-	-
Passau .....	E	11 933	4 530	1 753	-	1 681	-	-
	V	220	76	-	-	-	-	-
übrige Häfen .....	E	5 208	-	-	-	300	-	2 310
	V	5 401	5 401	-	-	-	-	-
<b>zusammen .....</b>	<b>E</b>	<b>227 765</b>	<b>52 620</b>	<b>2 471</b>	<b>20 551</b>	<b>24 922</b>	-	<b>4 866</b>
	<b>V</b>	<b>80 962</b>	<b>32 869</b>	<b>766</b>	<b>16 014</b>	<b>14 254</b>	-	<b>930</b>
	<b>zus.</b>	<b>308 727</b>	<b>85 489</b>	<b>3 237</b>	<b>36 565</b>	<b>39 176</b>	-	<b>5 796</b>
<b>Bayern</b>								
<b>insgesamt .....</b>	<b>E</b>	<b>403 391</b>	<b>66 013</b>	<b>15 640</b>	<b>63 529</b>	<b>28 214</b>	-	<b>10 740</b>
	<b>V</b>	<b>197 569</b>	<b>96 042</b>	<b>766</b>	<b>29 936</b>	<b>15 361</b>	-	<b>930</b>
	<b>zus.</b>	<b>600 960</b>	<b>162 055</b>	<b>16 406</b>	<b>93 465</b>	<b>43 575</b>	-	<b>11 670</b>
nachrichtlich:								
Main-Donau-Kanal	E	69 739	10 077	9 096	9 570	3 572	-	2 310
	V	38 149	22 975	-	11 897	-	-	-
	zus.	107 888	33 052	9 096	21 467	3 572	-	2 310

**Noch: 5. Gütereingang und Güterversand nach Verkehrsgebieten,  
ausgewählten Häfen und Güterabteilungen in Bayern  
im Januar 2014 (in Tonnen)**

Verkehrsgebiet — Hafen	E bzw. V	davon						
		07 Kokerei u. Mineralöl- erzeugnisse	08 Chemische Erzeugnisse	09 Sonstige Mineralerzeug- nisse (Glas, Zement etc.)	10 Metalle u. Metallerzeug- nisse	11 Maschinen und Ausrüst., Haushalts- geräte	12 Fahrzeuge	13 Möbel, Schmuck, Musikinstr., Sportgeräte
<b>Maingebiet</b>								
Nürnberg .....	E	2 503	17 572	-	2 544	-	-	-
	V	-	-	-	-	642	-	-
Bamberg .....	E	-	7 726	-	-	-	-	-
	V	-	-	-	-	-	-	-
Schweinfurt .....	E	11 143	3 817	-	-	-	-	-
	V	-	-	-	-	-	-	-
Würzburg .....	E	-	921	-	-	-	-	-
	V	-	-	-	-	-	-	-
Karlstadt .....	E	-	-	-	-	-	-	-
	V	-	-	21 776	-	-	-	-
Lengfurt .....	E	-	2 013	-	-	-	-	-
	V	-	-	13 078	-	-	-	-
Aschaffenburg .....	E	16 751	-	-	-	-	-	-
	V	-	-	-	-	-	-	-
übrige Häfen .....	E	4 354	17 090	1 026	-	-	-	-
	V	-	-	-	274	-	-	-
<b>zusammen .....</b>	<b>E</b>	<b>34 751</b>	<b>49 139</b>	<b>1 026</b>	<b>2 544</b>	<b>-</b>	<b>-</b>	<b>-</b>
	<b>V</b>	<b>-</b>	<b>-</b>	<b>34 854</b>	<b>274</b>	<b>642</b>	<b>-</b>	<b>-</b>
	<b>zus.</b>	<b>34 751</b>	<b>49 139</b>	<b>35 880</b>	<b>2 818</b>	<b>642</b>	<b>-</b>	<b>-</b>
<b>Donaugebiet</b>								
Kelheim .....	E	2 065	21 844	-	1 875	-	1 619	-
	V	-	-	-	-	-	32	-
Regensburg .....	E	21 175	17 671	-	23 604	-	-	-
	V	-	6 838	258	6 990	-	-	-
Straubing-Sand .....	E	-	7 378	-	-	-	-	-
	V	-	-	-	-	92	-	-
Deggendorf .....	E	7 377	5 649	-	4 803	-	-	-
	V	-	726	-	75	859	-	-
Passau .....	E	-	3 289	680	-	-	-	-
	V	-	-	-	-	33	26	-
übrige Häfen .....	E	-	2 598	-	-	-	-	-
	V	-	-	-	-	-	-	-
<b>zusammen .....</b>	<b>E</b>	<b>30 617</b>	<b>58 429</b>	<b>680</b>	<b>30 282</b>	<b>-</b>	<b>1 619</b>	<b>-</b>
	<b>V</b>	<b>-</b>	<b>7 564</b>	<b>258</b>	<b>7 065</b>	<b>984</b>	<b>58</b>	<b>-</b>
	<b>zus.</b>	<b>30 617</b>	<b>65 993</b>	<b>938</b>	<b>37 347</b>	<b>984</b>	<b>1 677</b>	<b>-</b>
<b>Bayern</b>								
<b>insgesamt .....</b>	<b>E</b>	<b>65 368</b>	<b>107 568</b>	<b>1 706</b>	<b>32 826</b>	<b>-</b>	<b>1 619</b>	<b>-</b>
	<b>V</b>	<b>-</b>	<b>7 564</b>	<b>35 112</b>	<b>7 339</b>	<b>1 626</b>	<b>58</b>	<b>-</b>
	<b>zus.</b>	<b>65 368</b>	<b>115 132</b>	<b>36 818</b>	<b>40 165</b>	<b>1 626</b>	<b>1 677</b>	<b>-</b>
nachrichtlich: Main-Donau-Kanal	E	2 503	29 196	-	2 544	-	-	-
	V	-	-	-	-	642	-	-
	zus.	2 503	29 196	-	2 544	642	-	-

Noch: **5. Gütereingang und Güterversand nach Verkehrsgebieten,  
ausgewählten Häfen und Güterabteilungen in Bayern  
im Januar 2014 (in Tonnen)**

Verkehrsgebiet — Hafen	E bzw. V	davon						
		14 Sekundär- rohstoffe, Abfälle	15 Post, Pakete	16 Geräte und Material für die Güterbef.	17 Umzugsgut u. sonst. nichtmarkt- b. Güter	18 Sammelgut	19 Nicht identif. Güter; unbekannt	20 Sonstige Güter a.n.g.
<b>Maingebiet</b>								
Nürnberg .....	E	-	-	-	-	-	-	-
	V	-	-	-	-	-	-	-
Bamberg .....	E	-	-	-	-	-	-	-
	V	2 635	-	-	-	-	-	-
Schweinfurt .....	E	-	-	-	-	-	-	-
	V	-	-	-	-	-	-	-
Würzburg .....	E	2 635	-	-	-	-	-	-
	V	-	-	-	-	-	-	-
Karlstadt .....	E	1 788	-	-	-	-	-	-
	V	-	-	-	-	-	-	-
Lengfurt .....	E	4 166	-	-	-	-	-	-
	V	-	-	-	-	-	-	-
Aschaffenburg .....	E	-	-	-	-	-	-	-
	V	-	-	-	-	-	-	-
übrige Häfen .....	E	871	-	-	-	-	-	-
	V	-	-	-	-	-	-	-
<b>zusammen .....</b>	<b>E</b>	<b>9 460</b>	-	-	-	-	-	-
	<b>V</b>	<b>2 635</b>	-	-	-	-	-	-
	<b>zus.</b>	<b>12 095</b>	-	-	-	-	-	-
<b>Donaugebiet</b>								
Kelheim .....	E	-	-	-	-	-	-	-
	V	-	-	-	-	-	-	-
Regensburg .....	E	264	-	444	-	-	-	-
	V	-	-	-	-	-	115	-
Straubing-Sand .....	E	-	-	-	-	-	-	-
	V	-	-	-	-	-	-	-
Deggendorf .....	E	-	-	-	-	-	-	-
	V	-	-	-	-	-	-	-
Passau .....	E	-	-	-	-	-	-	-
	V	-	-	-	-	-	85	-
übrige Häfen .....	E	-	-	-	-	-	-	-
	V	-	-	-	-	-	-	-
<b>zusammen .....</b>	<b>E</b>	<b>264</b>	-	<b>444</b>	-	-	-	-
	<b>V</b>	-	-	-	-	-	<b>200</b>	-
	<b>zus.</b>	<b>264</b>	-	<b>444</b>	-	-	<b>200</b>	-
<b>Bayern</b>								
<b>insgesamt .....</b>	<b>E</b>	<b>9 724</b>	-	<b>444</b>	-	-	-	-
	<b>V</b>	<b>2 635</b>	-	-	-	-	<b>200</b>	-
	<b>zus.</b>	<b>12 359</b>	-	<b>444</b>	-	-	<b>200</b>	-
nachrichtlich: Main-Donau-Kanal	E	871	-	-	-	-	-	-
	V	2 635	-	-	-	-	-	-
	zus.	3 506	-	-	-	-	-	-