



Statistische Berichte

Kennziffer
H II 1 m
12/2013

Binnenschifffahrt in Bayern im Dezember und im Jahr 2013





Alle Veröffentlichungen im Internet unter
www.statistik.bayern.de/veroeffentlichungen

Diesen Code einfach mit der entsprechenden App scannen, um zum angegebenen Link zu gelangen.

Kostenlos

ist der Download von allen Statistischen Berichten (meist PDF- und Excel-Format) und ausgewählten anderen Publikationen (Informationelle Grundversorgung).

Kostenpflichtig

sind die links genannten Veröffentlichungen in gedruckter Form sowie die Druck- und Dateiausgaben (auch auf Datenträger) aller anderen Veröffentlichungen.

Newsletter-Service

Für Themenbereich/e anmelden. Information über Neuerscheinung/en wird per E-Mail aktuell übermittelt.

Impressum

Statistische Berichte

bieten in tabellarischer Form neuestes Zahlenmaterial der jeweiligen Erhebung. Dieses wird, soweit erforderlich, methodisch erläutert und kurz kommentiert.

Herausgeber, Druck und Vertrieb

Bayerisches Landesamt für
Statistik und Datenverarbeitung
St.-Martin-Str. 47
81541 München

Vertrieb

E-Mail vertrieb@statistik.bayern.de
Telefon 089 2119-3205
Telefax 089 2119-3457
Internet www.statistik.bayern.de/veroeffentlichungen

Auskunftsdienst

E-Mail info@statistik.bayern.de
Telefon 089 2119-3218
Telefax 089 2119-3580

© Bayerisches Landesamt für Statistik und Datenverarbeitung, München 2014

Vervielfältigung und Verbreitung, auch auszugsweise, mit Quellenangabe gestattet.

Zeichenerklärung

- 0 mehr als nichts, aber weniger als die Hälfte der kleinsten in der Tabelle nachgewiesenen Einheit
- nichts vorhanden oder keine Veränderung
- / keine Angabe, da Zahl nicht sicher genug
- Zahlenwert unbekannt, geheimzuhalten oder nicht rechenbar
- ... Angabe fällt später an
- x Tabellenfach gesperrt, da Aussage nicht sinnvoll
- () Nachweis unter dem Vorbehalt, dass der Zahlenwert erhebliche Fehler aufweisen kann
- p vorläufiges Ergebnis
- r berichtigtes Ergebnis
- s geschätztes Ergebnis
- D Durchschnitt
- ≙ entspricht

Auf- und Abrundungen

Im Allgemeinen ist ohne Rücksicht auf die Endsummen auf- bzw. abgerundet worden. Deshalb können sich bei der Summierung von Einzelangaben geringfügige Abweichungen zu den ausgewiesenen Endsummen ergeben. Bei der Aufgliederung der Gesamtheit in Prozent kann die Summe der Einzelwerte wegen Rundens vom Wert 100 % abweichen. Eine Abstimmung auf 100 % erfolgt im Allgemeinen nicht.

Inhaltsverzeichnis

Vorbemerkungen	4
 Abbildungen und Tabellen	
Abb. 1 Güterumschlag der Binnenschifffahrt in Bayern seit 2011 nach Monaten	5
Abb. 2 Güterumschlag der Binnenschifffahrt in Bayern im Jahr 2013 nach Güterabteilungen	5
1. Die Entwicklung des Güterumschlags nach Verkehrsgebieten und ausgewählten Häfen in Bayern seit 2003	6
2. Güterumschlag nach Verkehrsgebieten und ausgewählten Häfen in Bayern im Dezember 2013	7
3. Güterumschlag nach Güterabteilungen in Bayern im Dezember 2013	8
4. Schiffsverkehr, Güterempfang und Güterversand nach Verkehrsgebieten und ausgewählten Häfen in Bayern im Dezember 2013	10
5. Güterempfang und Güterversand nach Verkehrsgebieten, ausgewählten Häfen und Güterabteilungen in Bayern im Dezember 2013	11
6. Schiffsverkehr, Güterempfang und Güterversand nach Verkehrsgebieten und ausgewählten Häfen in Bayern im Jahr 2013	14
7. Güterempfang und Güterversand nach Verkehrsgebieten, ausgewählten Häfen und Güterabteilungen in Bayern im Jahr 2013	15

Vorbemerkungen

Rechtsgrundlage

Die monatliche Erhebung wird durchgeführt aufgrund Abschnitt 2, § 3 des Gesetzes über die Statistik der See- und Binnenschifffahrt, des Güterkraftverkehrs, des Luftverkehrs sowie des Schienenverkehrs und des gewerblichen Straßenpersonenverkehrs (Verkehrstatistikgesetz – VerkStatG) in der Fassung der Bekanntmachung vom 20. Februar 2004 (BGBl. I S. 318), zuletzt geändert durch Artikel 2 des Gesetzes vom 6. November 2008 (BGBl. I S. 2162) in Verbindung mit dem Gesetz über die Statistik für Bundeszwecke (Bundesstatistikgesetz - BStatG) vom 22. Januar 1987 (BGBl. I S. 462, 565), zuletzt geändert durch Artikel 13 des Gesetzes vom 25. Juli 2013 (BGBl. I S. 2749).

Erhebungsmerkmale

Die Statistik erfasst in den Häfen und an sonstigen Lösch- und Ladeplätzen die Ankunft und den Abgang von Schiffen einschließlich Schiffsmerkmale (Flagge, Tragfähigkeit, Schiffsgattung) sowie die von ihnen ein- und/oder ausgeladenen Güter und Containermerkmale (Gutart, Gefahrgut, Menge in Tonnen, Containerart, Anzahl der Container, Ladungsart).

Anschreibepflicht

Angeschrieben werden alle Schiffe, die dem Güterverkehr dienen.

Ausgenommen sind/ist:

- Schiffe, die ausschließlich als Schlepp- oder Schubkraft eingesetzt werden;
- Ankunft bzw. Abgang von Schiffen in Häfen, die lediglich als Schutz- und Sicherheitshafen angelaufen werden;
- Leichterungen im Sinne von Güterausladungen aus einem Schiff oder Güterumladungen von einem Schiff auf ein anderes auf freier Strecke zur Verringerung des Tiefgangs des ausladenden Schiffes;
- Schiffe zum Zwecke des Fischfangs, zu Baggerarbeiten oder Wasserbauten (Fahrten von Bagger Schiffen, die Baggergut führen, das Gegenstand des Handels ist, sind jedoch anschreibepflichtig);
- Fahrgastschiffe mit und ohne Güterladung;
- der Fährverkehr;
- der Verkehr zur Versorgung der Schiffe;
- der Ortsverkehr (das ist der Verkehr von Schiffen und Gütern zwischen den Häfen, Lade- und Löschstellen derselben politischen Gemeinde).

Güterumschlag und Gütersystematik

Der Güterumschlag ergibt sich aus den Meldungen der Schiffs- sowie der Frachtführer oder Verfrachter über die Aus- und Einladungen der in den bayerischen Häfen angekommenen und abgegangenen Schiffe. Die Art der beförderten Güter wurde bis zum Jahr 2010 nach dem "Güterverzeichnis für die Verkehrstatistik" (NST/R), Ausgabe 1969 dargestellt.

Ab dem Berichtsjahr 2011 wurde die Gütersystematik NST-2007 eingeführt, die sich an der Güterklassifikation der Wirtschaftszweige orientiert und Vergleiche mit den Produktionsstatistiken ermöglicht. Die in diesem Bericht ausgewiesene NST-2007 enthält insgesamt 20 Güterabteilungen und basiert auf der CPA (Classification of products by activity).

Zur europäischen Vereinheitlichung werden die Eigengewichte der leeren Container der NST 2007-Gruppe 161 zugeordnet und das Eigengewicht der beladenen Container der Gütergruppe des überwiegenden Containerinhalts.

Hauptverkehrsbeziehungen

Der regionalen Abgrenzung der Binnenschifffahrt liegen das "Verzeichnis der Verkehrsbezirke und Häfen", Ausgabe 1995 sowie das "Verzeichnis deutscher und ausländischer Häfen", gültig für Berichtsperioden ab Januar 1995, zugrunde.

Methodischer Hinweis

Gelegentlich auftretende Differenzen in den Summen sind auf das Runden der Containergewichte zurückzuführen. Abweichungen zwischen den Ergebnissen einzelner Häfen sind, bedingt durch unterschiedliche Berechnungen der Containergewichte, möglich.

Abkürzungen

E = Empfang V = Versand t = Tonnen MD = Monatsdurchschnitt

Abb. 1

Güterumschlag der Binnenschifffahrt in Bayern seit 2011 nach Monaten

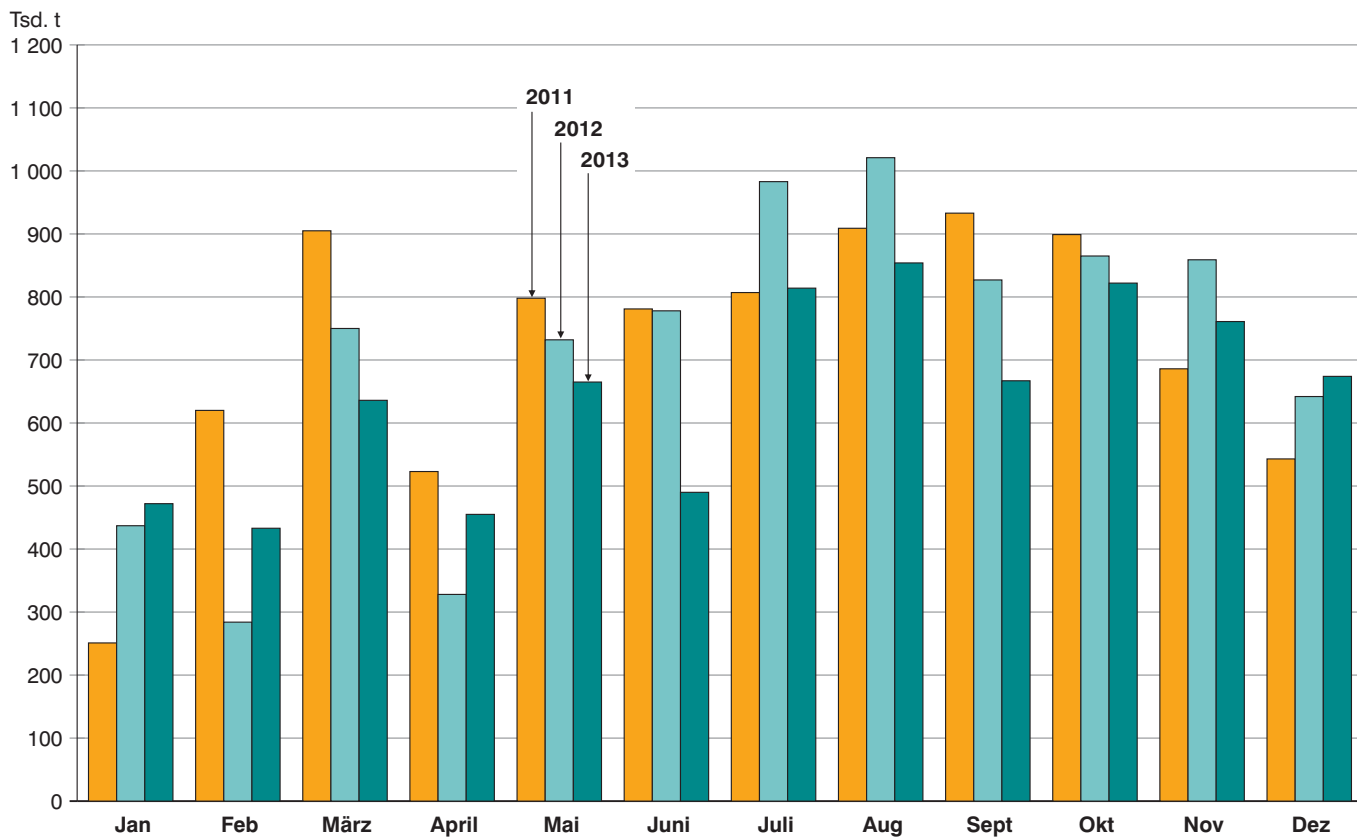
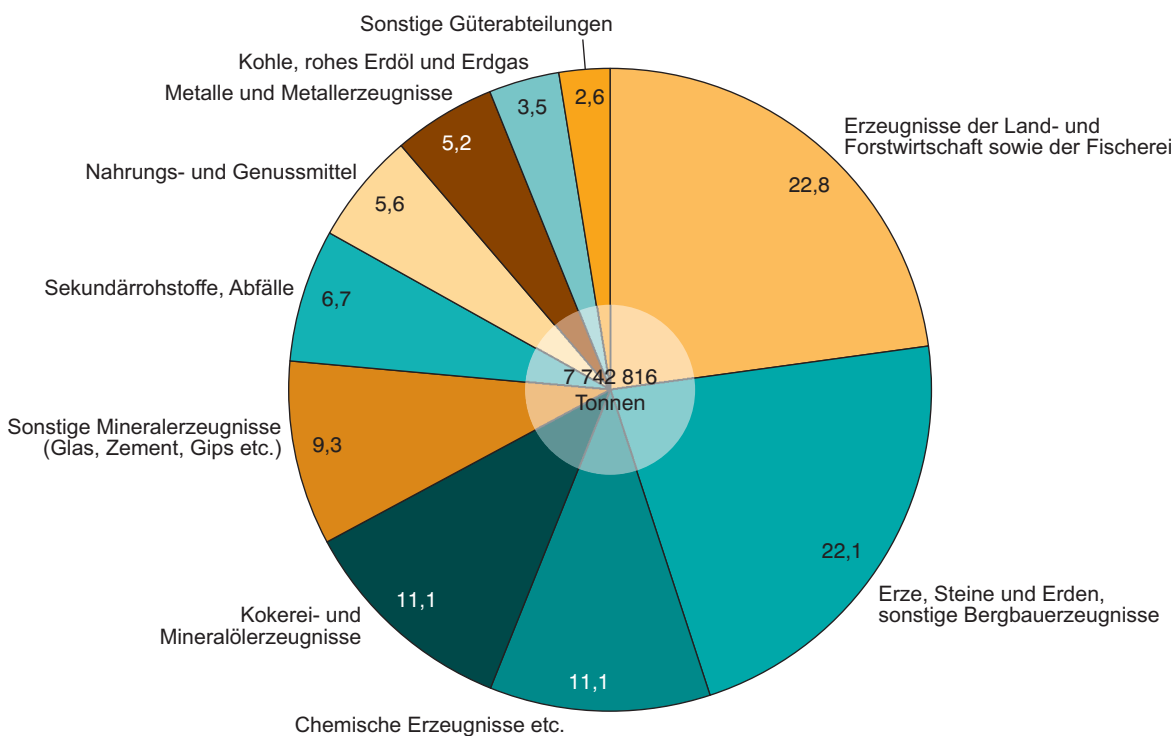


Abb. 2

Güterumschlag der Binnenschifffahrt in Bayern im Jahr 2013 nach Güterabteilungen in Prozent



1. Die Entwicklung des Güterumschlags nach Verkehrsgebieten und ausgewählten Häfen in Bayern seit 2003

Jahr — Monat	Nürnberg	Bamberg	Schweinfurt	Würzburg	Karlstadt	Lengfurt	Aschaffenburg	Kelheim	Regensburg	Straubing-Sand	Deggendorf	Passau ¹⁾	Maingebiet	Donau- gebiet	Bayern ins- gesamt
	1 000 Tonnen														
2003	447	441	488	410	225	399	771	628	3 194	242	320	253	4 934	4 820	9 755
MD	37	37	41	34	19	33	64	52	266	20	27	21	411	402	813
2004	523	443	495	369	444	341	794	648	3 462	305	411	327	5 180	5 370	10 550
MD	44	37	41	31	37	28	66	54	288	25	34	27	432	448	879
2005	579	450	434	396	447	449	859	651	3 470	373	416	328	5 065	5 481	10 546
MD	48	38	36	33	37	37	72	54	289	31	35	27	422	457	879
2006	527	358	402	407	584	635	949	683	2 403	277	417	380	5 924	4 420	10 344
MD	44	30	34	34	49	53	79	57	200	23	35	32	494	368	862
2007	454	362	320	349	579	677	809	657	2 278	282	474	312	5 709	4 194	9 903
MD	38	30	27	29	48	56	67	55	190	23	39	26	476	350	825
2008	517	338	343	384	449	558	911	619	2 505	428	430	346	5 498	4 438	9 936
MD	43	28	29	32	37	46	76	52	209	36	36	29	458	370	828
2009	441	385	357	343	218	434	815	446	1 873	493	299	396	4 843	3 626	8 468
MD	37	32	30	29	18	36	68	37	156	41	25	33	404	302	706
2010	481	400	387	429	356	405	860	519	1 642	611	404	323	5 327	3 651	8 979
MD	40	33	32	36	30	34	72	43	137	51	34	27	444	304	748
2011	448	296	331	293	399	502	872	451	1 495	637	376	346	5 276	3 380	8 656
MD	37	25	28	24	33	42	73	38	125	53	31	29	440	282	721
2012	464	306	358	311	372	547	889	459	1 563	472	298	390	5 182	3 326	8 508
MD	39	25	30	26	31	46	74	38	130	39	25	33	432	277	709
2012															
Januar ...	28	16	18	25	23	41	64	29	57	53	22	10	262	175	437
Februar ..	14	15	17	12	15	25	68	19	36	13	9	7	196	88	284
März	71	38	31	28	36	55	79	55	100	41	32	30	472	278	750
April	15	10	11	6	14	13	27	12	70	12	20	12	198	131	328
Mai	51	20	32	20	52	62	64	47	140	33	22	32	438	295	732
Juni	40	22	32	35	40	60	82	43	116	36	27	28	521	258	778
Juli	40	30	41	22	37	46	84	35	201	54	27	72	575	408	983
August ...	28	46	31	40	36	46	54	58	293	32	28	82	512	509	1 021
Sept.	52	27	34	21	33	50	67	33	154	43	39	42	504	323	827
Oktober .	46	29	40	24	37	61	74	50	160	57	30	32	520	345	865
Nov.	44	30	39	49	33	49	80	37	139	53	24	28	564	295	859
Dez.	35	23	33	29	17	38	146	41	96	45	18	15	420	222	642
2013															
Januar ...	35	29	26	21	19	40	54	25	95	41	28	11	260	212	472
Februar ..	34	17	22	17	33	23	63	28	83	23	25	8	257	176	433
März	66	24	34	16	39	33	58	37	146	28	20	12	379	257	636
April	25	11	19	8	21	39	77	19	62	14	22	5	327	128	455
Mai	42	27	36	21	47	49	82	35	119	24	22	14	436	229	665
Juni	30	21	26	12	42	23	60	32	86	20	7	13	319	171	490
Juli	50	29	32	14	25	55	57	38	220	54	21	54	424	390	814
August ...	46	31	32	42	29	55	51	28	275	51	23	37	432	422	854
Sept.	48	30	23	15	23	44	63	31	137	51	31	33	375	291	667
Oktober .	54	33	38	32	45	61	85	35	141	54	28	31	524	297	822
Nov.	48	28	27	28	29	58	79	43	122	72	16	37	461	300	761
Dez.	52	29	43	25	10	21	59	50	158	54	17	25	360	314	674

¹⁾ Ab Juli 2008 einschließlich Passau-Schalding.

2. Güterumschlag nach Verkehrsgebieten und ausgewählten Häfen in Bayern im Dezember 2013

Verkehrs- gebiet — Hafen	Dezember 2012	November 2013	Dezember 2013	Januar - Dezember 2012	Januar - Dezember 2013	Veränderung		
						Dezember 2013 gegenüber		Januar - Dezember 2013 gegenüber Januar - Dezember 2012
						Dez.2012	Nov.2013	
Tonnen								
Maingebiet								
Nürnberg.....	35 146	48 362	52 196	463 857	529 382	48,5	7,9	14,1
Bamberg.....	23 148	27 680	29 341	305 513	308 899	26,8	6,0	1,1
Schweinfurt.....	32 759	27 217	43 320	358 108	358 198	32,2	59,2	0,0
Würzburg.....	29 052	28 146	25 466	311 446	251 260	-12,3	-9,5	-19,3
Karlstadt.....	17 325	28 766	10 383	371 805	362 146	-40,1	-63,9	-2,6
Lengfurt.....	38 347	57 881	20 646	547 032	500 119	-46,2	-64,3	-8,6
Aschaffenburg.....	146 127	79 359	58 597	889 001	787 502	-59,9	-26,2	-11,4
übr. Häfen.....	98 341	163 614	119 874 ¹⁾	1 934 808	1 457 199	21,9 ¹⁾	-26,7 ¹⁾	-24,7
zusammen	420 245	461 025	359 823	5 181 570	4 554 705	-14,4	-22,0	-12,1
Donaugebiet								
Kelheim.....	40 710	43 211	50 404	458 566	401 879	23,8	16,6	-12,4
Regensburg.....	96 090	121 559	158 261	1 562 918	1 644 911	64,7	30,2	5,2
Straubing-Sand.....	45 242	71 756	54 334 ¹⁾	471 792	486 277	20,1 ¹⁾	-24,3 ¹⁾	3,1
Deggendorf.....	17 644	16 161	16 575	298 073	259 439	-6,1	2,6	-13,0
Passau.....	15 204	36 519	25 111	390 152	280 670	65,2	-31,2	-28,1
übr. Häfen.....	7 150	10 529	9 656	144 658	114 935	35,0	-8,3	-20,5
zusammen	222 040	299 735	314 341	3 326 160	3 188 111	41,6	4,9	-4,2
Bayern								
insgesamt.....	642 285	760 760	674 164	8 507 730	7 742 816	5,0	-11,4	-9,0
davon:								
Empfang.....	430 698	520 854	450 502	5 187 764	4 977 963	4,6	-13,5	-4,0
Versand.....	211 587	239 906	223 662	3 319 966	2 764 853	5,7	-6,8	-16,7
nachrichtlich:								
Main-Donau-Kanal....	77 609	118 260	117 945	1 095 913	1 154 529	52,0	-0,3	5,3

¹⁾ Einschließlich Nachmeldungen im Jahr 2013.

**3. Güterumschlag nach Güterabteilungen in Bayern
im Dezember 2013**

Güterabteilung Bezeichnung	Dezember 2012	November 2013	Dezember 2013	Januar - Dezember 2012	Januar - Dezember 2013	Veränderung		
						Dezember 2013 gegenüber		Januar - Dezember 2013 gegenüber Januar - Dezember 2012
						Dez.2012	Nov.2013	
Tonnen						%		
01 Landwirtsch. u. verwandte Erzeugnisse	156 813	188 093	214 520	1 883 045	1 767 211	36,8	14,0	-6,2
02 Kohle, rohes Erdöl und Erdgas	21 787	24 772	37 284	297 882	274 691	71,1	50,5	-7,8
03 Erze, Steine und Erden, sonst. Bergbauernz.	80 746	163 716	115 015	2 046 060	1 713 935	42,4	-29,7	-16,2
04 Nahrungs- und Genussmittel	52 829	49 868	60 481	560 115	435 244	14,5	21,3	-22,3
05 Textilien, Bekleidung, Leder u. Lederwaren	-	-	-	-	-	-	-	-
06 Holzwaren, Papier, Pappe Druckerzeugnisse	11 713	15 935	12 455	140 153	132 685	6,3	-21,8	-5,3
07 Kokerei- und Mineralöl- erzeugnisse	152 513	75 613	61 495	841 046	857 980	-59,7	-18,7	2,0
08 Chemische Erzeugnisse und Chemiefasern etc. ...	72 315	87 886	79 926 ¹⁾	953 001	860 487	10,5 ¹⁾	-9,1 ¹⁾	-9,7
09 Sonstige Mineralerzeugn., Glas, Zement, Gips etc. ..	36 830	73 177	29 529	675 887	718 512	-19,8	-59,6	6,3
10 Metalle und Metallerzeug- nisse	19 481	31 891	34 692 ¹⁾	393 487	399 827	78,1 ¹⁾	8,8 ¹⁾	1,6

¹⁾ Einschließlich Nachmeldungen im Jahr 2013.

**Noch: 3. Güterumschlag nach Güterabteilungen in Bayern
im Dezember 2013**

Güterabteilung Bezeichnung	Dezember 2012	November 2013	Dezember 2013	Januar - Dezember 2012	Januar - Dezember 2013	Veränderung		
						Dezember 2013 gegenüber		Januar - Dezember 2013 gegenüber Januar - Dezember 2012
						Dez.2012	Nov.2013	
Tonnen						%		
11 Maschinen und Ausrüst., Haushaltsgeräte etc.	2 214	1 521	2 162	28 991	37 238	-2,3	42,1	28,4
12 Fahrzeuge	1 577	1 826	2 185	39 800	15 944	38,6	19,7	-59,9
13 Möbel, Schmuck, Musik- instrumente, Sportger.	-	-	-	27 820	1 614	-	-	-94,2
14 Sekundärrohstoffe, Abfälle	32 889	46 293	23 866	606 197	517 275	-27,4	-48,4	-14,7
15 Post, Pakete	-	-	-	-	-	-	-	-
16 Geräte und Material für die Güterbeförderung	-	-	-	5 553	2 099	-	-	-62,2
17 Umzugsgut u. sonst. nichtmarktbest. Güter	-	-	-	-	-	-	-	-
18 Sammelgut	-	-	-	-	-	-	-	-
19 Nicht identifizierbare Güter	578	169	554	8 694	8 074	-4,2	227,8	-7,1
20 Sonstige Güter a.n.g.	-	-	-	-	-	-	-	-
Insgesamt	642 285	760 760	674 164	8 507 730	7 742 816	5,0	-11,4	-9,0

4. Schiffsverkehr, Güterempfang und Güterversand nach Verkehrsgebieten und ausgewählten Häfen in Bayern im Dezember 2013

Verkehrs- gebiet ----- Hafen	an bzw. ab	Güterschiffe insgesamt					darunter Güterschiffe mit eigener Triebkraft				
		beladen		unbeladen ¹⁾		Empfang bzw. Versand in Tonnen	beladen		unbeladen ¹⁾		Empfang bzw. Versand in Tonnen
		An- zahl	Tragfä- higkeit in Tonnen	An- zahl	Tragfä- higkeit in Tonnen		An- zahl	Tragfä- higkeit in Tonnen	An- zahl	Tragfä- higkeit in Tonnen	
Maingebiet											
Nürnberg	an	41	79 663	10	18 099	39 882	38	74 095	9	15 425	38 439
	ab	12	21 759	26	48 943	12 314	11	19 085	25	47 228	10 648
Bamberg	an	14	20 750	12	20 601	12 974	14	20 750	11	18 663	12 974
	ab	14	23 692	9	11 329	16 367	13	21 754	9	11 329	14 867
Schweinfurt	an	18	37 963	12	24 257	21 977	17	36 588	12	24 257	20 669
	ab	16	30 537	14	31 683	21 343	15	29 162	14	31 683	20 042
Würzburg	an	12	17 556	14	25 118	8 475	12	17 556	14	25 118	8 475
	ab	15	26 266	11	16 408	16 991	15	26 266	11	16 408	16 991
Karlstadt	an	3	3 654	4	9 074	3 564	3	3 654	4	9 074	3 564
	ab	4	9 074	3	3 654	6 819	4	9 074	3	3 654	6 819
Lengfurt	an	2	5 482	9	19 300	3 063	2	5 482	9	19 300	3 063
	ab	9	19 300	2	5 482	17 583	9	19 300	2	5 482	17 583
Aschaffenburg	an	38	84 426	1	2 837	56 474	36	79 215	1	2 837	52 571
	ab	1	2 837	38	84 426	2 123	1	2 837	36	79 215	2 123
übrige Häfen	an	64	84 232	57	82 919	59 617	46	73 391	40	69 719	49 272
	ab	75	102 803	53	76 207	60 257	55	86 423	37	66 280	50 539
zusammen	an	192	333 726	119	202 205	206 026	168	310 731	100	184 393	189 027
	ab	146	236 268	156	278 132	153 797	123	213 901	137	261 279	139 612
	zus.	338	569 994	275	480 337	359 823	291	524 632	237	445 672	328 639
Donaugebiet											
Kelheim	an	59	93 557	2	3 552	45 555	45	70 177	2	3 552	32 780
	ab	5	7 599	56	89 510	4 849	4	6 121	43	67 608	4 193
Regensburg	an	159	287 778	23	40 399	119 013	135	247 027	18	28 604	103 275
	ab	53	98 622	77	131 545	39 248	44	79 608	68	116 052	31 237
Straubing-Sand ...	an	44	65 973	15	20 296	38 345	36	52 165	15	20 296	31 784
	ab	19	24 944	40	61 325	15 989	19	24 944	32	47 517	15 989
Deggendorf	an	21	38 988	10	12 895	12 949	18	32 240	8	11 330	11 219
	ab	11	14 135	12	19 539	3 626	9	12 570	11	17 402	3 348
Passau	an	51	93 337	5	7 105	22 791	46	85 421	5	7 105	19 083
	ab	9	12 918	19	30 231	2 320	9	12 918	16	25 637	2 320
übrige Häfen	an	6	13 440	3	5 215	5 823	5	11 726	3	5 215	5 326
	ab	3	5 215	6	13 440	3 833	3	5 215	5	11 726	3 833
zusammen	an	340	593 073	58	89 462	244 476	285	498 756	51	76 102	203 467
	ab	100	163 433	210	345 590	69 865	88	141 376	175	285 942	60 920
	zus.	440	756 506	268	435 052	314 341	373	640 132	226	362 044	264 387
Bayern											
insgesamt	an	532	926 799	177	291 667	450 502	453	809 487	151	260 495	392 494
	ab	246	399 701	366	623 722	223 662	211	355 277	312	547 221	200 532
	zus.	778	1 326 500	543	915 389	674 164	664	1 164 764	463	807 716	593 027
nachrichtlich: Main-Donau-Kanal	an	67	126 293	44	65 711	65 690	62	117 073	36	57 031	62 200
	ab	50	77 617	47	86 152	52 255	41	66 671	44	80 785	44 329
	zus.	117	203 910	91	151 863	117 945	103	183 744	80	137 816	106 529

¹⁾ Zwischen dem Meldehafen und dem letzten bzw. nächsten Hafen wurde keine Ladung transportiert.

**5. Gütereingang und Güterversand nach Verkehrsgebieten,
ausgewählten Häfen und Güterabteilungen in Bayern
im Dezember 2013 (in Tonnen)**

Verkehrsgebiet — Hafen	E bzw. V	01 - 20 ins- gesamt	davon					
			01 Landwirt- schaftliche u. verwandte Erzeugnisse	02 Kohle, rohes Erdöl und Erdgas	03 Erze, Steine und Erden	04 Nahrungs- und Genuss- mittel	05 Textilien, Bekleidung, Leder und Lederwaren	06 Holzwaren, Papier, Pappe, Druckerzeug.
Maingebiet								
Nürnberg	E	39 882	2 674	9 744	5 960	3 518	-	-
	V	12 314	6 619	-	1 135	-	-	-
Bamberg	E	12 974	6 230	-	3 567	1 358	-	-
	V	16 367	14 243	-	-	-	-	-
Schweinfurt	E	21 977	-	7 249	-	-	-	-
	V	21 343	21 343	-	-	-	-	-
Würzburg	E	8 475	-	-	-	2 625	-	-
	V	16 991	16 991	-	-	-	-	-
Karlstadt	E	3 564	-	-	2 354	-	-	-
	V	6 819	-	-	-	-	-	-
Lengfurt	E	3 063	-	-	1 297	-	-	-
	V	17 583	-	-	-	-	-	-
Aschaffenburg	E	56 474	-	13 372	19 362	-	-	7 077
	V	2 123	-	-	-	-	-	-
übrige Häfen	E	59 617	-	-	24 994	-	-	-
	V	60 257	24 203	1 546	24 769	8 226	-	-
zusammen	E	206 026	8 904	30 365	57 534	7 501	-	7 077
	V	153 797	83 399	1 546	25 904	8 226	-	-
	zus.	359 823	92 303	31 911	83 438	15 727	-	7 077
Donaugebiet								
Kelheim	E	45 555	8 284	-	8 493	3 411	-	4 452
	V	4 849	3 743	-	656	450	-	-
Regensburg	E	119 013	25 867	2 094	12 534	19 733	-	-
	V	39 248	22 247	1 570	8 707	4 024	-	-
Straubing-Sand	E	38 345	30 110	-	1 187	-	-	-
	V	15 989	4 555	-	-	11 013	-	-
Deggendorf	E	12 949	3 114	-	-	1 540	-	-
	V	3 626	2 747	-	-	-	-	-
Passau	E	22 791	12 672	1 709	-	4 286	-	-
	V	2 320	1 641	-	-	297	-	-
übrige Häfen	E	5 823	3 404	-	-	-	-	926
	V	3 833	3 833	-	-	-	-	-
zusammen	E	244 476	83 451	3 803	22 214	28 970	-	5 378
	V	69 865	38 766	1 570	9 363	15 784	-	-
	zus.	314 341	122 217	5 373	31 577	44 754	-	5 378
Bayern								
insgesamt	E	450 502	92 355	34 168	79 748	36 471	-	12 455
	V	223 662	122 165	3 116	35 267	24 010	-	-
	zus.	674 164	214 520	37 284	115 015	60 481	-	12 455
nachrichtlich: Main-Donau-Kanal	E	65 690	12 308	9 744	12 926	4 876	-	926
	V	52 255	28 695	-	16 876	-	-	-
	zus.	117 945	41 003	9 744	29 802	4 876	-	926

Noch: **5. Gütereingang und Güterversand nach Verkehrsgebieten,
ausgewählten Häfen und Güterabteilungen in Bayern
im Dezember 2013 (in Tonnen)**

Verkehrsgebiet — Hafen	E bzw. V	davon						
		07 Kokerei u. Mineralöl- erzeugnisse	08 Chemische Erzeugnisse	09 Sonstige Mineralerzeug- nisse (Glas, Zement etc.)	10 Metalle u. Metallerzeug- nisse	11 Maschinen und Ausrüst., Haushalts- geräte	12 Fahrzeuge	13 Möbel, Schmuck, Musikinstr., Sportgeräte
Maingebiet								
Nürnberg	E	1 502	15 477	-	1 007	-	-	-
	V	-	-	-	100	1 062	-	-
Bamberg	E	-	1 819	-	-	-	-	-
	V	-	-	-	-	-	-	-
Schweinfurt	E	10 630	4 098	-	-	-	-	-
	V	-	-	-	-	-	-	-
Würzburg	E	-	3 725	-	-	-	-	-
	V	-	-	-	-	-	-	-
Karlstadt	E	-	-	-	-	-	-	-
	V	-	-	6 819	-	-	-	-
Lengfurt	E	-	-	-	-	-	-	-
	V	-	-	17 583	-	-	-	-
Aschaffenburg	E	16 663	-	-	-	-	-	-
	V	-	-	-	-	-	-	-
übrige Häfen	E	5 995	13 383	-	14 253 ¹⁾	-	-	-
	V	-	926	-	587	-	-	-
zusammen	E	34 790	38 502	-	15 260	-	-	-
	V	-	926	24 402	687	1 062	-	-
	zus.	34 790	39 428	24 402	15 947	1 062	-	-
Donaugebiet								
Kelheim	E	2 070	13 862	404	2 396	-	2 183	-
	V	-	-	-	-	-	-	-
Regensburg	E	22 168	10 703	4 138	11 597	-	-	-
	V	-	925	585	763	-	-	-
Straubing-Sand	E	-	6 927 ¹⁾	-	-	121	-	-
	V	-	-	-	-	421	-	-
Deggendorf	E	2 467	2 724	-	3 104	-	-	-
	V	-	-	-	365	512	2	-
Passau	E	-	3 864	-	260	-	-	-
	V	-	-	-	260	46	-	-
übrige Häfen	E	-	1 493	-	-	-	-	-
	V	-	-	-	-	-	-	-
zusammen	E	26 705	39 573	4 542	17 357	121	2 183	-
	V	-	925	585	1 388	979	2	-
	zus.	26 705	40 498	5 127	18 745	1 100	2 185	-
Bayern								
insgesamt	E	61 495	78 075	4 542	32 617	121	2 183	-
	V	-	1 851	24 987	2 075	2 041	2	-
	zus.	61 495	79 926	29 529	34 692	2 162	2 185	-
nachrichtlich: Main-Donau-Kanal	E	1 502	19 922	-	2 494	-	-	-
	V	-	-	-	100	1 062	-	-
	zus.	1 502	19 922	-	2 594	1 062	-	-

¹⁾ Einschließlich Nachmeldungen im Jahr 2013.

Noch: **5. Gütereingang und Güterversand nach Verkehrsgebieten,
ausgewählten Häfen und Güterabteilungen in Bayern
im Dezember 2013 (in Tonnen)**

Verkehrsgebiet — Hafen	E bzw. V	davon						
		14 Sekundär- rohstoffe, Abfälle	15 Post, Pakete	16 Geräte und Material für die Güterbef.	17 Umzugsgut u. sonst. nichtmarkt- b. Güter	18 Sammelgut	19 Nicht identif. Güter; unbekannt	20 Sonstige Güter a.n.g.
Maingebiet								
Nürnberg	E	-	-	-	-	-	-	-
	V	3 398	-	-	-	-	-	-
Bamberg	E	-	-	-	-	-	-	-
	V	2 124	-	-	-	-	-	-
Schweinfurt	E	-	-	-	-	-	-	-
	V	-	-	-	-	-	-	-
Würzburg	E	2 125	-	-	-	-	-	-
	V	-	-	-	-	-	-	-
Karlstadt	E	1 210	-	-	-	-	-	-
	V	-	-	-	-	-	-	-
Lengfurt	E	1 766	-	-	-	-	-	-
	V	-	-	-	-	-	-	-
Aschaffenburg	E	-	-	-	-	-	-	-
	V	2 123	-	-	-	-	-	-
übrige Häfen	E	992	-	-	-	-	-	-
	V	-	-	-	-	-	-	-
zusammen	E	6 093	-	-	-	-	-	-
	V	7 645	-	-	-	-	-	-
	zus.	13 738	-	-	-	-	-	-
Donaugebiet								
Kelheim	E	-	-	-	-	-	-	-
	V	-	-	-	-	-	-	-
Regensburg	E	10 128	-	-	-	-	51	-
	V	-	-	-	-	-	427	-
Straubing-Sand	E	-	-	-	-	-	-	-
	V	-	-	-	-	-	-	-
Deggendorf	E	-	-	-	-	-	-	-
	V	-	-	-	-	-	-	-
Passau	E	-	-	-	-	-	-	-
	V	-	-	-	-	-	76	-
übrige Häfen	E	-	-	-	-	-	-	-
	V	-	-	-	-	-	-	-
zusammen	E	10 128	-	-	-	-	51	-
	V	-	-	-	-	-	503	-
	zus.	10 128	-	-	-	-	554	-
Bayern								
insgesamt	E	16 221	-	-	-	-	51	-
	V	7 645	-	-	-	-	503	-
	zus.	23 866	-	-	-	-	554	-
nachrichtlich: Main-Donau-Kanal	E	992	-	-	-	-	-	-
	V	5 522	-	-	-	-	-	-
	zus.	6 514	-	-	-	-	-	-

6. Schiffsverkehr, Gütereingang und Güterversand nach Verkehrsgebieten und ausgewählten Häfen in Bayern im Jahr 2013

Verkehrs- gebiet ----- Hafen	an bzw. ab	Güterschiffe insgesamt					darunter Güterschiffe mit eigener Triebkraft				
		beladen		unbeladen ¹⁾		Empfang bzw. Versand in Tonnen	beladen		unbeladen ¹⁾		Empfang bzw. Versand in Tonnen
		An- zahl	Tragfä- higkeit in Tonnen	An- zahl	Tragfä- higkeit in Tonnen		An- zahl	Tragfä- higkeit in Tonnen	An- zahl	Tragfä- higkeit in Tonnen	
Maingebiet											
Nürnberg	an	374	687 556	99	196 834	385 214	350	644 253	90	177 206	367 488
	ab	151	297 671	251	441 221	144 168	138	268 044	238	417 724	130 199
Bamberg	an	148	255 422	150	202 227	137 747	127	221 671	146	195 491	121 760
	ab	190	277 064	91	156 244	171 152	183	264 611	75	130 541	164 029
Schweinfurt	an	177	383 938	104	186 903	224 940	173	376 324	101	180 517	219 954
	ab	119	214 272	160	354 159	133 258	113	202 118	159	352 313	124 723
Würzburg	an	148	206 822	104	185 179	117 973	145	201 442	104	185 179	114 144
	ab	115	204 201	139	190 706	133 287	115	204 201	137	187 326	133 287
Karlstadt	an	62	108 271	133	309 724	88 296	59	101 628	129	301 060	83 542
	ab	158	351 622	37	66 373	273 850	153	341 188	35	61 500	266 360
Lengfurt	an	83	209 519	174	363 662	161 149	83	209 519	174	363 662	161 149
	ab	175	366 765	82	206 416	338 970	175	366 765	82	206 416	338 970
Aschaffenburg	an	492	1 152 359	26	47 759	758 690	469	1 093 461	26	47 759	713 971
	ab	30	57 948	483	1 130 043	28 812	30	57 948	460	1 071 145	28 812
übrige Häfen	an	1 042	1 020 508	897	920 531	743 693	455	672 974	329	572 833	426 429
	ab	1 054	1 082 617	915	911 190	713 506	467	724 472	346	571 837	403 350
zusammen	an	2 526	4 024 395	1 687	2 412 819	2 617 702	1 861	3 521 272	1 099	2 023 707	2 208 437
	ab	1 992	2 852 160	2 158	3 456 352	1 937 003	1 374	2 429 347	1 532	2 998 802	1 589 730
	zus.	4 518	6 876 555	3 845	5 869 171	4 554 705	3 235	5 950 619	2 631	5 022 509	3 798 167
Donaugebiet											
Kelheim	an	405	612 312	66	107 282	323 136	302	442 551	64	104 148	226 756
	ab	99	137 898	372	581 696	78 743	96	133 286	270	413 413	75 973
Regensburg	an	1 370	2 462 973	245	410 620	1 204 247	1 174	2 128 015	194	324 604	1 059 901
	ab	593	1 069 449	829	1 425 123	440 664	497	904 061	711	1 223 098	363 062
Straubing-Sand ...	an	387	633 495	112	165 258	358 687	329	530 092	107	156 673	311 003
	ab	152	226 359	347	573 232	127 590	146	216 059	290	471 544	123 116
Deggendorf	an	304	542 355	98	148 836	232 183	239	423 797	77	118 960	181 513
	ab	121	179 426	228	420 199	27 256	97	144 598	182	333 576	24 338
Passau	an	344	642 702	89	139 509	204 550	296	558 159	84	131 823	166 094
	ab	135	210 875	161	281 093	76 120	129	201 655	131	229 507	72 129
übrige Häfen	an	48	78 711	71	122 122	37 458	42	68 398	65	112 050	33 495
	ab	74	127 975	41	66 742	77 477	66	114 474	36	58 143	69 890
zusammen	an	2 858	4 972 548	681	1 093 627	2 360 261	2 382	4 151 012	591	948 258	1 978 762
	ab	1 174	1 951 982	1 978	3 348 085	827 850	1 031	1 714 133	1 620	2 729 281	728 508
	zus.	4 032	6 924 530	2 659	4 441 712	3 188 111	3 413	5 865 145	2 211	3 677 539	2 707 270
Bayern											
insgesamt	an	5 384	8 996 943	2 368	3 506 446	4 977 963	4 243	7 672 284	1 690	2 971 965	4 187 199
	ab	3 166	4 804 142	4 136	6 804 437	2 764 853	2 405	4 143 480	3 152	5 728 083	2 318 238
	zus.	8 550	13 801 085	6 504	10 310 883	7 742 816	6 648	11 815 764	4 842	8 700 048	6 505 437
nachrichtlich: Main-Donau-Kanal	an	676	1 204 560	417	664 855	665 548	612	1 094 225	385	618 449	616 534
	ab	518	860 324	483	837 481	488 981	476	792 507	436	756 714	449 873
	zus.	1 194	2 064 884	900	1 502 336	1 154 529	1 088	1 886 732	821	1 375 163	1 066 407

¹⁾ Zwischen dem Meldehafen und dem letzten bzw. nächsten Hafen wurde keine Ladung transportiert.

**7. Gütereingang und Güterversand nach Verkehrsgebieten,
ausgewählten Häfen und Güterabteilungen in Bayern
im Jahr 2013 (in Tonnen)**

Verkehrsgebiet — Hafen	E bzw. V	01 - 20 ins- gesamt	davon					
			01 Landwirt- schaftliche u. verwandte Erzeugnisse	02 Kohle, rohes Erdöl und Erdgas	03 Erze, Steine und Erden	04 Nahrungs- und Genuss- mittel	05 Textilien, Bekleidung, Leder und Lederwaren	06 Holzwaren, Papier, Pappe, Druckerzeug.
Maingebiet								
Nürnberg	E	385 214	27 971	58 180	73 057	27 166	-	-
	V	144 168	22 458	3 227	37 900	315	-	100
Bamberg	E	137 747	34 812	-	36 557	8 178	-	1 008
	V	171 152	133 956	-	-	-	-	-
Schweinfurt	E	224 940	36 368	11 692	3 075	-	-	-
	V	133 258	119 267	-	-	-	-	-
Würzburg	E	117 973	4 105	29 586	4 690	16 952	-	-
	V	133 287	133 287	-	-	-	-	-
Karlstadt	E	88 296	-	-	15 764	-	-	-
	V	273 850	-	-	-	-	-	-
Lengfurt	E	161 149	-	-	21 914	-	-	-
	V	338 970	-	-	-	-	-	-
Aschaffenburg	E	758 690	8 687	122 797	237 270	-	-	88 634
	V	28 812	-	-	-	-	-	-
übrige Häfen	E	743 693	7 951	5 876	393 735	-	-	-
	V	713 506	188 245	5 205	435 181	69 593	-	-
zusammen	E	2 617 702	119 894	228 131	786 062	52 296	-	89 642
	V	1 937 003	597 213	8 432	473 081	69 908	-	100
	zus.	4 554 705	717 107	236 563	1 259 143	122 204	-	89 742
Donaugebiet								
Kelheim	E	323 136	22 971	-	87 372	10 046	-	28 006
	V	78 743	69 058	-	4 973	2 101	-	-
Regensburg	E	1 204 247	152 585	5 527	168 763	171 052	-	2 678
	V	440 664	256 966	3 946	103 061	23 655	-	432
Straubing-Sand	E	358 687	237 241	-	38 606	-	-	-
	V	127 590	64 822	-	5 789	53 750	-	-
Deggendorf	E	232 183	23 975	-	32 973	5 001	-	975
	V	27 256	11 873	-	730	4 352	-	-
Passau	E	204 550	71 197	28 655	11 420	32 405	-	-
	V	76 120	59 642	-	1 105	3 379	-	-
übrige Häfen	E	37 458	10 110	-	-	3 805	-	10 852
	V	77 477	69 664	-	-	3 494	-	-
zusammen	E	2 360 261	518 079	34 182	339 134	222 309	-	42 511
	V	827 850	532 025	3 946	115 658	90 731	-	432
	zus.	3 188 111	1 050 104	38 128	454 792	313 040	-	42 943
Bayern								
insgesamt	E	4 977 963	637 973	262 313	1 125 196	274 605	-	132 153
	V	2 764 853	1 129 238	12 378	588 739	160 639	-	532
	zus.	7 742 816	1 767 211	274 691	1 713 935	435 244	-	132 685
nachrichtlich: Main-Donau-Kanal	E	665 548	74 706	58 180	127 169	39 149	-	11 860
	V	488 981	244 291	3 227	113 597	3 809	-	100
	zus.	1 154 529	318 997	61 407	240 766	42 958	-	11 960

**Noch: 7. Gütereingang und Güterversand nach Verkehrsgebieten,
ausgewählten Häfen und Güterabteilungen in Bayern
im Jahr 2013 (in Tonnen)**

Verkehrsgebiet — Hafen	E bzw. V	davon						
		07 Kokerei u. Mineralöl- erzeugnisse	08 Chemische Erzeugnisse	09 Sonstige Mineralerzeug- nisse (Glas, Zement etc.)	10 Metalle u. Metallerzeug- nisse	11 Maschinen und Ausrüst., Haushalts- geräte	12 Fahrzeuge	13 Möbel, Schmuck, Musikinstr., Sportgeräte
Maingebiet								
Nürnberg	E	33 427	128 397	5 479	12 012	895	-	-
	V	-	-	396	226	19 868	-	-
Bamberg	E	-	57 106	-	-	86	-	-
	V	-	-	-	-	129	-	-
Schweinfurt	E	129 970	43 835	-	-	-	-	-
	V	-	-	-	-	-	-	-
Würzburg	E	1 505	33 616	584	2 013	-	-	-
	V	-	-	-	-	-	-	-
Karlstadt	E	1 104	-	-	-	-	-	-
	V	-	-	273 850	-	-	-	-
Lengfurt	E	8 761	13 300	1 677	-	-	-	-
	V	-	-	338 970	-	-	-	-
Aschaffenburg	E	268 147	-	-	33 017	-	-	-
	V	-	-	-	261	-	-	1 614
übrige Häfen	E	85 495	154 263	7 074	71 464	-	-	-
	V	-	9 041	-	5 289	-	-	-
zusammen	E	528 409	430 517	14 814	118 506	981	-	-
	V	-	9 041	613 216	5 776	19 997	-	1 614
	zus.	528 409	439 558	628 030	124 282	20 978	-	1 614
Donaugebiet								
Kelheim	E	15 485	105 067	4 331	34 314	-	15 544	-
	V	1 157	-	-	951	142	298	-
Regensburg	E	248 457	126 110	65 340	130 215	-	-	-
	V	3 035	20 952	3 901	18 969	-	-	-
Straubing-Sand	E	-	82 719	-	-	121	-	-
	V	-	-	-	-	3 229	-	-
Deggendorf	E	60 399	27 663	-	81 197	-	-	-
	V	-	-	-	1 370	8 853	78	-
Passau	E	519	39 342	16 910	4 047	-	-	-
	V	519	6 385	-	4 007	71	24	-
übrige Häfen	E	-	12 691	-	-	-	-	-
	V	-	-	-	475	3 844	-	-
zusammen	E	324 860	393 592	86 581	249 773	121	15 544	-
	V	4 711	27 337	3 901	25 772	16 139	400	-
	zus.	329 571	420 929	90 482	275 545	16 260	15 944	-
Bayern								
insgesamt	E	853 269	824 109	101 395	368 279	1 102	15 544	-
	V	4 711	36 378	617 117	31 548	36 136	400	1 614
	zus.	857 980	860 487	718 512	399 827	37 238	15 944	1 614
nachrichtlich:								
Main-Donau-Kanal	E	33 427	213 922	7 050	62 639	981	-	-
	V	-	-	396	2 023	23 841	-	-
	zus.	33 427	213 922	7 446	64 662	24 822	-	-

**Noch: 7. Gütereingang und Güterversand nach Verkehrsgebieten,
ausgewählten Häfen und Güterabteilungen in Bayern
im Jahr 2013 (in Tonnen)**

Verkehrsgebiet — Hafen	E bzw. V	davon						
		14 Sekundär- rohstoffe, Abfälle	15 Post, Pakete	16 Geräte und Material für die Güterbef.	17 Umzugsgut u. sonst. nichtmarkt- b. Güter	18 Sammelgut	19 Nicht identif.- Güter; unbekannt	20 Sonstige Güter a.n.g.
Maingebiet								
Nürnberg	E	18 630	-	-	-	-	-	-
	V	59 678	-	-	-	-	-	-
Bamberg	E	-	-	-	-	-	-	-
	V	37 067	-	-	-	-	-	-
Schweinfurt	E	-	-	-	-	-	-	-
	V	13 991	-	-	-	-	-	-
Würzburg	E	24 922	-	-	-	-	-	-
	V	-	-	-	-	-	-	-
Karlstadt	E	71 428	-	-	-	-	-	-
	V	-	-	-	-	-	-	-
Lengfurt	E	115 497	-	-	-	-	-	-
	V	-	-	-	-	-	-	-
Aschaffenburg	E	-	-	138	-	-	-	-
	V	26 937	-	-	-	-	-	-
übrige Häfen	E	17 667	-	-	-	-	168	-
	V	952	-	-	-	-	-	-
zusammen	E	248 144	-	138	-	-	168	-
	V	138 625	-	-	-	-	-	-
	zus.	386 769	-	138	-	-	168	-
Donaugebiet								
Kelheim	E	-	-	-	-	-	-	-
	V	-	-	63	-	-	-	-
Regensburg	E	130 506	-	1 898	-	-	1 116	-
	V	-	-	-	-	-	5 747	-
Straubing-Sand	E	-	-	-	-	-	-	-
	V	-	-	-	-	-	-	-
Deggendorf	E	-	-	-	-	-	-	-
	V	-	-	-	-	-	-	-
Passau	E	-	-	-	-	-	55	-
	V	-	-	-	-	-	988	-
übrige Häfen	E	-	-	-	-	-	-	-
	V	-	-	-	-	-	-	-
zusammen	E	130 506	-	1 898	-	-	1 171	-
	V	-	-	63	-	-	6 735	-
	zus.	130 506	-	1 961	-	-	7 906	-
Bayern								
insgesamt	E	378 650	-	2 036	-	-	1 339	-
	V	138 625	-	63	-	-	6 735	-
	zus.	517 275	-	2 099	-	-	8 074	-
nachrichtlich: Main-Donau-Kanal	E	36 297	-	-	-	-	168	-
	V	97 697	-	-	-	-	-	-
	zus.	133 994	-	-	-	-	168	-