



Statistische Berichte

Kennziffer
H II 1 m
6/2013

Binnenschifffahrt in Bayern im Juni 2013





Alle Veröffentlichungen im Internet unter
www.statistik.bayern.de/veroeffentlichungen

Diesen Code einfach mit der entsprechenden App scannen, um zum angegebenen Link zu gelangen.

Kostenlos

ist der Download von allen Statistischen Berichten (meist PDF- und Excel-Format) sowie von ausgewählten anderen Publikationen (Informationelle Grundversorgung).

Kostenpflichtig

sind die links genannten Veröffentlichungen in gedruckter Form sowie die Druck- und Dateiausgaben (auch auf Datenträger) aller anderen Veröffentlichungen. Bestellung direkt beim Vertrieb, per E-Mail oder Fax.

Impressum

Statistische Berichte

bieten in tabellarischer Form neuestes Zahlenmaterial der jeweiligen Erhebung. Dieses wird, soweit erforderlich, methodisch erläutert und kurz kommentiert.

Herausgeber, Druck und Vertrieb

Bayerisches Landesamt für
Statistik und Datenverarbeitung
St.-Martin-Str. 47
81541 München

Vertrieb

E-Mail vertrieb@statistik.bayern.de
Telefon 089 2119-3205
Telefax 089 2119-3457
Internet www.statistik.bayern.de/veroeffentlichungen

Auskunftsdienst

E-Mail info@statistik.bayern.de
Telefon 089 2119-3218
Telefax 089 2119-3580

© Bayerisches Landesamt für Statistik und Datenverarbeitung, München 2013

Vervielfältigung und Verbreitung, auch auszugsweise, mit Quellenangabe gestattet.

Zeichenerklärung

- 0 mehr als nichts, aber weniger als die Hälfte der kleinsten in der Tabelle nachgewiesenen Einheit
- nichts vorhanden oder keine Veränderung
- / keine Angabe, da Zahl nicht sicher genug
- Zahlenwert unbekannt, geheimzuhalten oder nicht rechenbar
- ... Angabe fällt später an
- x Tabellenfach gesperrt, da Aussage nicht sinnvoll
- () Nachweis unter dem Vorbehalt, dass der Zahlenwert erhebliche Fehler aufweisen kann
- p vorläufiges Ergebnis
- r berichtigtes Ergebnis
- s geschätztes Ergebnis
- D Durchschnitt
- ≙ entspricht

Auf- und Abrundungen

Im Allgemeinen ist ohne Rücksicht auf die Endsummen auf- bzw. abgerundet worden. Deshalb können sich bei der Summierung von Einzelangaben geringfügige Abweichungen zu den ausgewiesenen Endsummen ergeben. Bei der Aufgliederung der Gesamtheit in Prozent kann die Summe der Einzelwerte wegen Rundens vom Wert 100 % abweichen. Eine Abstimmung auf 100 % erfolgt im Allgemeinen nicht.

Inhaltsverzeichnis

Vorbemerkungen	4
 Abbildungen und Tabellen	
Abb. 1 Güterumschlag der Binnenschifffahrt in Bayern seit 2011 nach Monaten	5
Abb. 2 Güterumschlag der Binnenschifffahrt in Bayern im Juni 2013 nach Güterabteilungen	5
1. Die Entwicklung des Güterumschlags nach Verkehrsgebieten und ausgewählten Häfen in Bayern seit 2003	6
2. Güterumschlag nach Verkehrsgebieten und ausgewählten Häfen in Bayern im Juni 2013	7
3. Güterumschlag nach Güterabteilungen in Bayern im Juni 2013	8
4. Schiffsverkehr, Güterempfang und Güterversand nach Verkehrsgebieten und ausgewählten Häfen in Bayern im Juni 2013	10
5. Güterempfang und Güterversand nach Verkehrsgebieten, ausgewählten Häfen und Güterabteilungen in Bayern im Juni 2013	11

Vorbemerkungen

Rechtsgrundlage

Die monatliche Erhebung wird durchgeführt aufgrund Abschnitt 2, § 3 des Gesetzes über die Statistik der See- und Binnenschifffahrt, des Güterkraftverkehrs, des Luftverkehrs sowie des Schienenverkehrs und des gewerblichen Straßenpersonenverkehrs (Verkehrstatistikgesetz – VerkStatG) in der Fassung der Bekanntmachung vom 20. Februar 2004 (BGBl. I S. 318), zuletzt geändert durch Artikel 2 des Gesetzes vom 6. November 2008 (BGBl. I S. 2162) in Verbindung mit dem Gesetz über die Statistik für Bundeszwecke (Bundesstatistikgesetz - BStatG) vom 22. Januar 1987 (BGBl. I S. 462, 565), zuletzt geändert durch Artikel 3 des Gesetzes vom 7. September 2007 (BGBl. I S. 2246).

Erhebungsmerkmale

Die Statistik erfasst in den Häfen und an sonstigen Lösch- und Ladeplätzen die Ankunft und den Abgang von Schiffen einschließlich Schiffsmerkmale (Flagge, Tragfähigkeit, Schiffsgattung) sowie die von ihnen ein- und/oder ausgeladenen Güter und Containermerkmale (Gutart, Gefahrgut, Menge in Tonnen, Containerart, Anzahl der Container, Ladungsart).

Anschreibepflicht

Angeschrieben werden alle Schiffe, die dem Güterverkehr dienen.

Ausgenommen sind/ist:

- Schiffe, die ausschließlich als Schlepp- oder Schubkraft eingesetzt werden;
- Ankunft bzw. Abgang von Schiffen in Häfen, die lediglich als Schutz- und Sicherheitshafen angelaufen werden;
- Leichterungen im Sinne von Güterausladungen aus einem Schiff oder Güterumladungen von einem Schiff auf ein anderes auf freier Strecke zur Verringerung des Tiefgangs des ausladenden Schiffes;
- Schiffe zum Zwecke des Fischfangs, zu Baggerarbeiten oder Wasserbauten (Fahrten von Bagger Schiffen, die Baggergut führen, das Gegenstand des Handels ist, sind jedoch anschreibepflichtig);
- Fahrgastschiffe mit und ohne Güterladung;
- der Fährverkehr;
- der Verkehr zur Versorgung der Schiffe;
- der Ortsverkehr (das ist der Verkehr von Schiffen und Gütern zwischen den Häfen, Lade- und Löschstellen derselben politischen Gemeinde).

Güterumschlag und Gütersystematik

Der Güterumschlag ergibt sich aus den Meldungen der Schiffs- sowie der Frachtführer oder Verfrachter über die Aus- und Einladungen der in den bayerischen Häfen angekommenen und abgegangenen Schiffe. Die Art der beförderten Güter wurde bis zum Jahr 2010 nach dem "Güterverzeichnis für die Verkehrstatistik" (NST/R), Ausgabe 1969 dargestellt.

Ab dem Berichtsjahr 2011 wurde die Gütersystematik NST-2007 eingeführt, die sich an der Güterklassifikation der Wirtschaftszweige orientiert und Vergleiche mit den Produktionsstatistiken ermöglicht. Die in diesem Bericht ausgewiesene NST-2007 enthält insgesamt 20 Güterabteilungen und basiert auf der CPA (Classification of products by activity).

Zur europäischen Vereinheitlichung werden die Eigengewichte der leeren Container der NST 2007-Gruppe 161 zugeordnet und das Eigengewicht der beladenen Container der Gütergruppe des überwiegenden Containerinhalts.

Hauptverkehrsbeziehungen

Der regionalen Abgrenzung der Binnenschifffahrt liegen das "Verzeichnis der Verkehrsbezirke und Häfen", Ausgabe 1995 sowie das "Verzeichnis deutscher und ausländischer Häfen", gültig für Berichtsperioden ab Januar 1995, zugrunde.

Methodischer Hinweis

Gelegentlich auftretende Differenzen in den Summen sind auf das Runden der Containergewichte zurückzuführen. Abweichungen zwischen den Ergebnissen einzelner Häfen sind, bedingt durch unterschiedliche Berechnungen der Containergewichte, möglich.

Abkürzungen

E = Empfang V = Versand t = Tonnen MD = Monatsdurchschnitt

Abb. 1

Güterumschlag der Binnenschifffahrt in Bayern seit 2011 nach Monaten

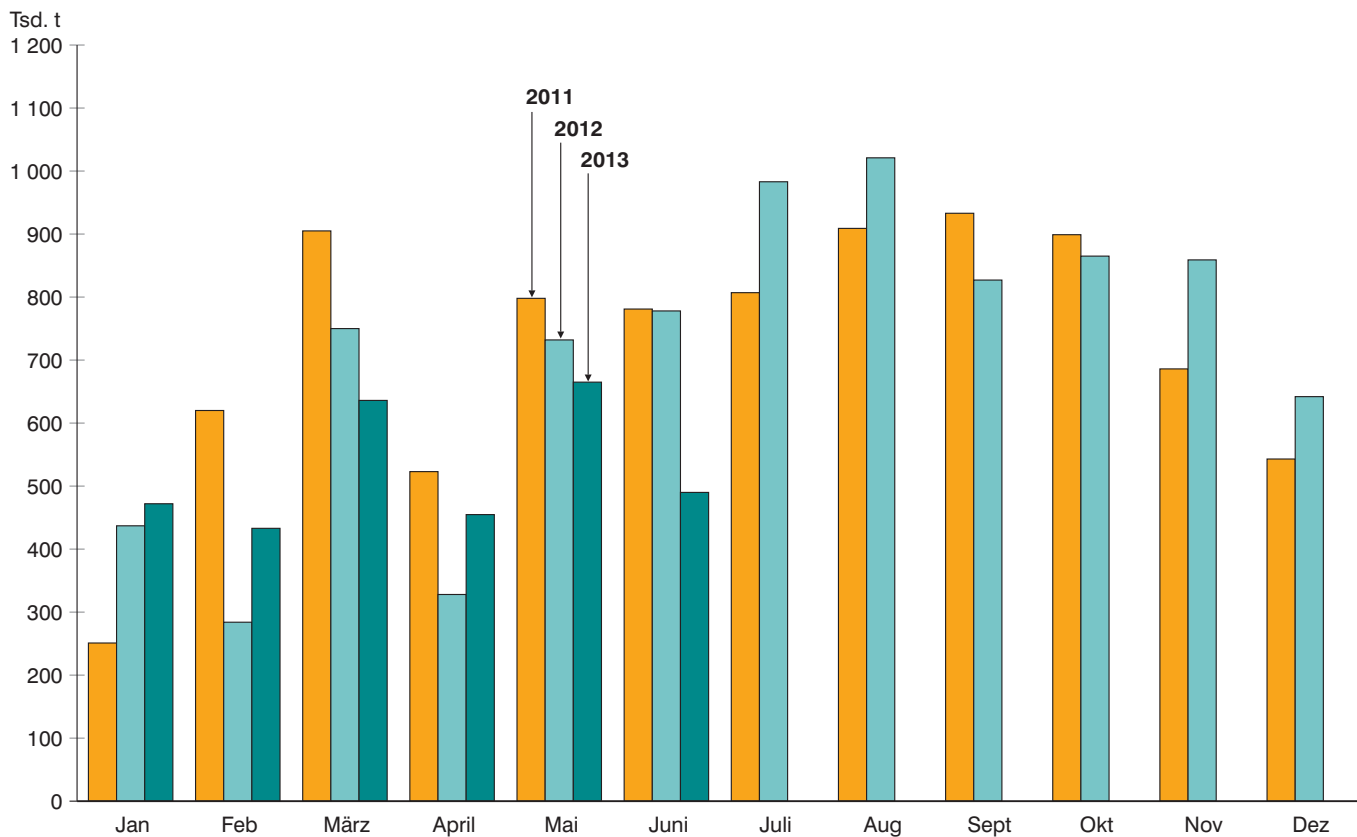
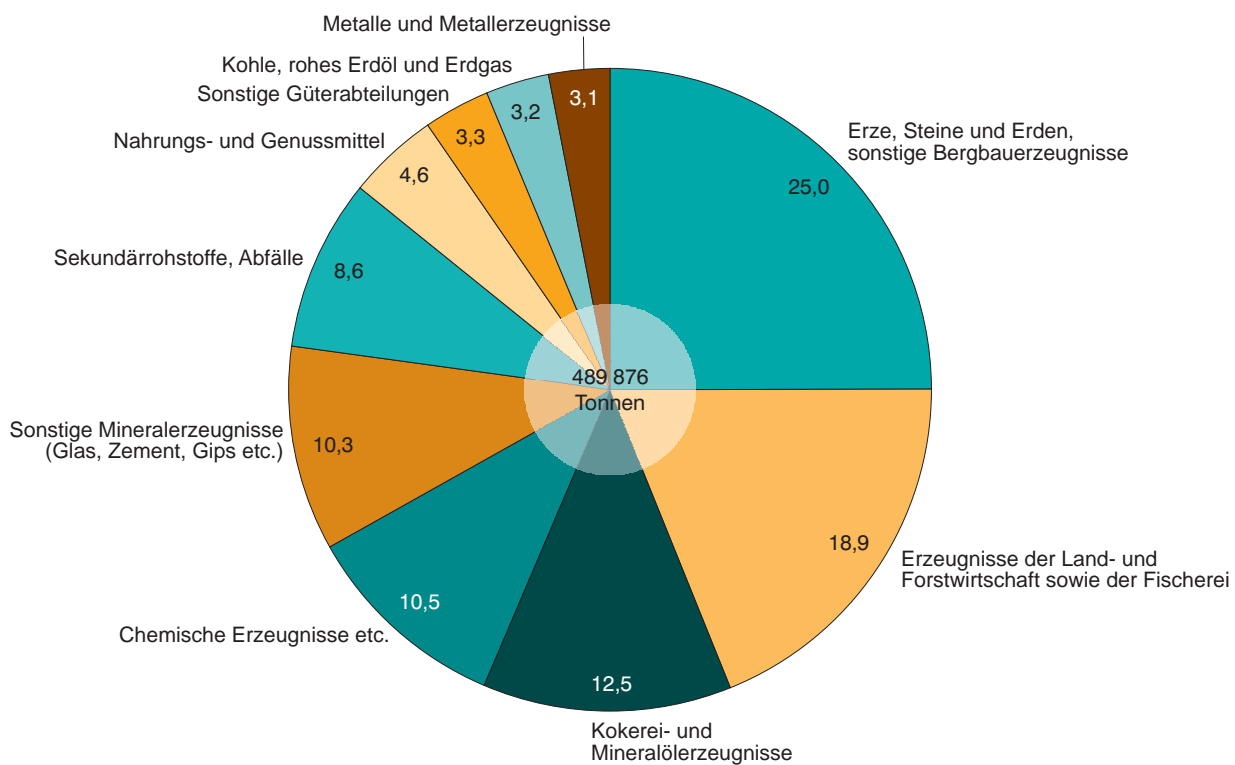


Abb. 2

Güterumschlag der Binnenschifffahrt in Bayern im Juni 2013 nach Güterabteilungen in Prozent



1. Die Entwicklung des Güterumschlags nach Verkehrsgebieten und ausgewählten Häfen in Bayern seit 2003

Jahr — Monat	Nürnberg	Bamberg	Schweinfurt	Würzburg	Karlstadt	Lengfurt	Aschaffenburg	Kelheim	Regensburg	Straubing-Sand	Deggendorf	Passau ¹⁾	Maingebiet	Donau- gebiet	Bayern ins- gesamt
	1 000 Tonnen														
2003	447	441	488	410	225	399	771	628	3 194	242	320	253	4 934	4 820	9 755
MD	37	37	41	34	19	33	64	52	266	20	27	21	411	402	813
2004	523	443	495	369	444	341	794	648	3 462	305	411	327	5 180	5 370	10 550
MD	44	37	41	31	37	28	66	54	288	25	34	27	432	448	879
2005	579	450	434	396	447	449	859	651	3 470	373	416	328	5 065	5 481	10 546
MD	48	38	36	33	37	37	72	54	289	31	35	27	422	457	879
2006	527	358	402	407	584	635	949	683	2 403	277	417	380	5 924	4 420	10 344
MD	44	30	34	34	49	53	79	57	200	23	35	32	494	368	862
2007	454	362	320	349	579	677	809	657	2 278	282	474	312	5 709	4 194	9 903
MD	38	30	27	29	48	56	67	55	190	23	39	26	476	350	825
2008	517	338	343	384	449	558	911	619	2 505	428	430	346	5 498	4 438	9 936
MD	43	28	29	32	37	46	76	52	209	36	36	29	458	370	828
2009	441	385	357	343	218	434	815	446	1 873	493	299	396	4 843	3 626	8 468
MD	37	32	30	29	18	36	68	37	156	41	25	33	404	302	706
2010	481	400	387	429	356	405	860	519	1 642	611	404	323	5 327	3 651	8 979
MD	40	33	32	36	30	34	72	43	137	51	34	27	444	304	748
2011	448	296	331	293	399	502	872	451	1 495	637	376	346	5 276	3 380	8 656
MD	37	25	28	24	33	42	73	38	125	53	31	29	440	282	721
2012	464	306	358	311	372	547	889	459	1 563	472	298	390	5 182	3 326	8 508
MD	39	25	30	26	31	46	74	38	130	39	25	33	432	277	709
2012															
Januar ...	28	16	18	25	23	41	64	29	57	53	22	10	262	175	437
Februar ..	14	15	17	12	15	25	68	19	36	13	9	7	196	88	284
März	71	38	31	28	36	55	79	55	100	41	32	30	472	278	750
April	15	10	11	6	14	13	27	12	70	12	20	12	198	131	328
Mai	51	20	32	20	52	62	64	47	140	33	22	32	438	295	732
Juni	40	22	32	35	40	60	82	43	116	36	27	28	521	258	778
Juli	40	30	41	22	37	46	84	35	201	54	27	72	575	408	983
August ...	28	46	31	40	36	46	54	58	293	32	28	82	512	509	1 021
Sept.	52	27	34	21	33	50	67	33	154	43	39	42	504	323	827
Oktober .	46	29	40	24	37	61	74	50	160	57	30	32	520	345	865
Nov.	44	30	39	49	33	49	80	37	139	53	24	28	564	295	859
Dez.	35	23	33	29	17	38	146	41	96	45	18	15	420	222	642
2013															
Januar ...	35	29	26	21	19	40	54	25	95	41	28	11	260	212	472
Februar ..	34	17	22	17	33	23	63	28	83	23	25	8	257	176	433
März	66	24	34	16	39	33	58	37	146	28	20	12	379	257	636
April	25	11	19	8	21	39	77	19	62	14	22	5	327	128	455
Mai	42	27	36	21	47	49	82	35	119	24	22	14	436	229	665
Juni	30	21	26	12	42	23	60	32	86	20	7	13	319	171	490
Juli															
August ...															
Sept.															
Oktober .															
Nov.															
Dez.															

¹⁾ Ab Juli 2008 einschließlich Passau-Schalding.

2. Güterumschlag nach Verkehrsgebieten und ausgewählten Häfen in Bayern im Juni 2013

Verkehrs- gebiet — Hafen	Juni 2012	Mai 2013	Juni 2013	Januar - Juni 2012	Januar - Juni 2013	Veränderung			
						Juni 2013 gegenüber		Januar - Juni 2013 gegenüber Januar - Juni 2012	
						Juni 2012	Mai 2013		
Tonnen									
Maingebiet									
Nürnberg.....	40 249	41 994	29 514	218 433	231 532	-26,7	-29,7	6,0	
Bamberg.....	22 212	26 648	21 246	120 581	128 788	-4,3	-20,3	6,8	
Schweinfurt.....	32 291	35 688	26 292	140 028	163 143	-18,6	-26,3	16,5	
Würzburg.....	34 671	21 371	11 523	126 479	94 709	-66,8	-46,1	-25,1	
Karlstadt.....	39 516	46 707	42 448	178 977	201 538	7,4	-9,1	12,6	
Lengfurt.....	60 404	49 269	23 215	256 823	207 269	-61,6	-52,9	-19,3	
Aschaffenburg.....	82 225	81 815	59 915	384 330	393 791	-27,1	-26,8	2,5	
übr. Häfen.....	209 309	132 816	105 142	661 073	557 364	-49,8	-20,8	-15,7	
zusammen	520 876	436 308	319 295	2 086 724	1 978 134	-38,7	-26,8	-5,2	
Donaugebiet									
Kelheim.....	42 657	35 218	31 827	204 254	176 068	-25,4	-9,6	-13,8	
Regensburg.....	116 038	118 791	86 314	519 793	591 828	-25,6	-27,3	13,9	
Straubing-Sand.....	36 318	24 216	20 014	187 474	149 925	-44,9	-17,4	-20,0	
Deggendorf.....	27 103	21 582	7 303	132 165	123 648	-73,1	-66,2	-6,4	
Passau.....	27 936	14 188	13 481	119 130	64 463	-51,7	-5,0	-45,9	
übr. Häfen.....	7 504	15 145	11 642	60 669	67 510	55,1	-23,1	11,3	
zusammen	257 556	229 140	170 581	1 223 485	1 173 442	-33,8	-25,6	-4,1	
Bayern									
insgesamt.....	778 432	665 448	489 876	3 310 209	3 151 576	-37,1	-26,4	-4,8	
davon:									
Empfang.....	462 379	415 220	305 051	2 115 592	2 005 080	-34,0	-26,5	-5,2	
Versand.....	316 054	250 228	184 825	1 194 617	1 146 496	-41,5	-26,1	-4,0	
nachrichtlich:									
Main-Donau-Kanal....	95 592	99 147	78 420	489 980	507 907	-18,0	-20,9	3,7	

3. Güterumschlag nach Güterabteilungen in Bayern im Juni 2013

Güterabteilung Bezeichnung	Juni 2012	Mai 2013	Juni 2013	Januar - Juni 2012	Januar - Juni 2013	Veränderung		
						Juni 2013 gegenüber		Januar - Juni 2013 gegenüber Januar - Juni 2012
						Juni 2012	Mai 2013	
Tonnen						%		
01 Landwirtsch. u. verwandte Erzeugnisse	134 034	123 674	92 707	622 955	625 750	-30,8	-25,0	0,4
02 Kohle, rohes Erdöl und Erdgas	16 667	18 051	15 621	130 282	117 042	-6,3	-13,5	-10,2
03 Erze, Steine und Erden, sonst. Bergbauernz.	206 300	160 282	122 320	703 064	596 086	-40,7	-23,7	-15,2
04 Nahrungs- und Genussmittel	43 261	20 539	22 455	192 146	146 256	-48,1	9,3	-23,9
05 Textilien, Bekleidung, Leder u. Lederwaren	-	-	-	-	-	-	-	-
06 Holzwaren, Papier, Pappe Druckerzeugnisse	13 164	9 758	10 706	65 137	55 624	-18,7	9,7	-14,6
07 Kokerei- und Mineralöl- erzeugnisse	107 027	93 172	61 315	340 940	424 581	-42,7	-34,2	24,5
08 Chemische Erzeugnisse und Chemiefasern etc.	78 218	62 889	51 223	424 666	372 466	-34,5	-18,6	-12,3
09 Sonstige Mineralerzeugn., Glas, Zement, Gips etc. ...	78 513	84 559	50 493	326 397	349 882	-35,7	-40,3	7,2
10 Metalle und Metallerzeug- nisse	20 711	29 110	15 049	177 298	186 013	-27,3	-48,3	4,9

**Noch: 3. Güterumschlag nach Güterabteilungen in Bayern
im Juni 2013**

Güterabteilung Bezeichnung	Juni 2012	Mai 2013	Juni 2013	Januar - Juni 2012	Januar - Juni 2013	Veränderung		
						Juni 2013 gegenüber		Januar - Juni 2013 gegenüber Januar - Juni 2012
						Juni 2012	Mai 2013	
Tonnen						%		
11 Maschinen und Ausrüst., Haushaltsgeräte etc.	3 692	7 886	5 350	14 711	21 914	44,9	-32,2	49,0
12 Fahrzeuge	7 731	889	-	27 226	6 019	-100,0	-100,0	-77,9
13 Möbel, Schmuck, Musik- instrumente, Sportger.	7 701	-	-	14 630	1 614	-100,0	-	-89,0
14 Sekundärrohstoffe, Abfälle	59 878	54 356	42 330	265 002	243 694	-29,3	-22,1	-8,0
15 Post, Pakete	-	-	-	-	-	-	-	-
16 Geräte und Material für die Güterbeförderung	571	-	-	1 873	704	-100,0	-	-62,4
17 Umzugsgut u. sonst. nichtmarktbest. Güter	-	-	-	-	-	-	-	-
18 Sammelgut	-	-	-	-	-	-	-	-
19 Nicht identifizierbare Güter	964	283	307	3 882	3 931	-68,2	8,5	1,3
20 Sonstige Güter a.n.g.	-	-	-	-	-	-	-	-
Insgesamt	778 432	665 448	489 876	3 310 209	3 151 576	-37,1	-26,4	-4,8

4. Schiffsverkehr, Güterempfang und Güterversand nach Verkehrsgebieten und ausgewählten Häfen in Bayern im Juni 2013

Verkehrs- gebiet ----- Hafen	an bzw. ab	Güterschiffe insgesamt					darunter Güterschiffe mit eigener Triebkraft				
		beladen		unbeladen ¹⁾		Empfang bzw. Versand in Tonnen	beladen		unbeladen ¹⁾		Empfang bzw. Versand in Tonnen
		An- zahl	Tragfä- higkeit in Tonnen	An- zahl	Tragfä- higkeit in Tonnen		An- zahl	Tragfä- higkeit in Tonnen	An- zahl	Tragfä- higkeit in Tonnen	
Maingebiet											
Nürnberg	an	15	30 379	10	20 074	18 466	15	30 379	10	20 074	18 466
	ab	12	23 288	10	19 842	11 048	12	23 288	10	19 842	11 048
Bamberg	an	10	15 527	11	12 486	9 488	8	12 740	11	12 486	8 093
	ab	15	19 069	6	9 568	11 758	14	17 545	5	8 305	10 459
Schweinfurt	an	18	34 901	5	8 399	21 754	17	32 602	5	8 399	20 733
	ab	6	10 698	17	32 602	4 538	5	8 399	17	32 602	3 538
Würzburg	an	8	7 018	9	11 996	5 116	7	5 408	9	11 996	4 015
	ab	9	11 996	8	7 018	6 407	9	11 996	7	5 408	6 407
Karlstadt	an	6	13 432	15	34 094	10 137	5	10 683	14	31 345	8 190
	ab	18	40 497	3	7 029	32 311	17	37 748	2	4 280	30 391
Lengfurt	an	6	15 216	6	12 582	11 965	6	15 216	6	12 582	11 965
	ab	6	12 582	6	15 216	11 250	6	12 582	6	15 216	11 250
Aschaffenburg	an	37	90 354	-	-	59 915	35	85 010	-	-	55 802
	ab	-	-	35	85 465	-	-	-	33	80 121	-
übrige Häfen	an	86	83 204	63	58 357	59 919	41	59 031	19	31 195	37 511
	ab	75	67 596	75	75 695	45 223	29	39 526	32	52 430	23 153
zusammen	an	186	290 031	119	157 988	196 760	134	251 069	74	128 077	164 775
	ab	141	185 726	160	252 435	122 535	92	151 084	112	218 204	96 246
	zus.	327	475 757	279	410 423	319 295	226	402 153	186	346 281	261 021
Donaugebiet											
Kelheim	an	17	31 586	9	15 947	20 228	15	29 219	9	15 947	18 528
	ab	11	18 752	16	29 931	11 599	11	18 752	14	27 564	11 599
Regensburg	an	50	88 685	17	26 667	60 164	41	74 032	9	13 220	50 599
	ab	27	43 559	40	70 070	26 150	18	28 593	32	56 936	16 732
Straubing-Sand ...	an	15	26 551	6	9 706	13 742	13	23 136	6	9 706	12 246
	ab	7	12 179	14	24 078	6 272	7	12 179	12	20 663	6 272
Deggendorf	an	6	9 134	5	7 537	4 555	6	9 134	4	5 937	4 555
	ab	7	10 890	3	4 869	2 748	6	9 290	3	4 869	2 548
Passau	an	8	12 087	4	7 224	6 261	6	8 657	4	7 224	4 750
	ab	5	8 377	6	9 219	7 220	5	8 377	5	7 504	7 220
übrige Häfen	an	5	7 498	7	9 709	3 341	5	7 498	7	9 709	3 341
	ab	7	9 709	3	4 864	8 301	7	9 709	3	4 864	8 301
zusammen	an	101	175 541	48	76 790	108 291	86	151 676	39	61 743	94 019
	ab	64	103 466	82	143 031	62 290	54	86 900	69	122 400	52 672
	zus.	165	279 007	130	219 821	170 581	140	238 576	108	184 143	146 691
Bayern											
insgesamt	an	287	465 572	167	234 778	305 051	220	402 745	113	189 820	258 794
	ab	205	289 192	242	395 466	184 825	146	237 984	181	340 604	148 918
	zus.	492	754 764	409	630 244	489 876	366	640 729	294	530 424	407 712
nachrichtlich: Main-Donau-Kanal	an	44	75 149	30	45 577	43 875	42	72 362	30	45 577	42 480
	ab	37	57 124	31	53 356	34 545	36	55 600	30	52 093	33 246
	zus.	81	132 273	61	98 933	78 420	78	127 962	60	97 670	75 726

¹⁾ Zwischen dem Meldehafen und dem letzten bzw. nächsten Hafen wurde keine Ladung transportiert.

**5. Gütereingang und Güterversand nach Verkehrsgebieten,
ausgewählten Häfen und Güterabteilungen in Bayern
im Juni 2013 (in Tonnen)**

Verkehrsgebiet — Hafen	E bzw. V	01 - 20 ins- gesamt	davon					
			01 Landwirt- schaftliche u. verwandte Erzeugnisse	02 Kohle, rohes Erdöl und Erdgas	03 Erze, Steine und Erden	04 Nahrungs- und Genuss- mittel	05 Textilien, Bekleidung, Leder und Lederwaren	06 Holzwaren, Papier, Pappe, Druckerzeug.
Maingebiet								
Nürnberg	E	18 466	-	4 040	3 809	1 939	-	-
	V	11 048	-	-	2 657	-	-	-
Bamberg	E	9 488	2 360	-	3 276	-	-	-
	V	11 758	7 699	-	-	-	-	-
Schweinfurt	E	21 754	2 019	-	-	-	-	-
	V	4 538	4 153	-	-	-	-	-
Würzburg	E	5 116	-	-	1 101	525	-	-
	V	6 407	6 407	-	-	-	-	-
Karlstadt	E	10 137	-	-	1 040	-	-	-
	V	32 311	-	-	-	-	-	-
Lengfurt	E	11 965	-	-	1 717	-	-	-
	V	11 250	-	-	-	-	-	-
Aschaffenburg	E	59 915	2 025	8 668	10 861	-	-	6 591
	V	-	-	-	-	-	-	-
übrige Häfen	E	59 919	815	1 626	26 294	-	-	-
	V	45 223	7 703	-	30 129	7 061	-	-
zusammen	E	196 760	7 219	14 334	48 098	2 464	-	6 591
	V	122 535	25 962	-	32 786	7 061	-	-
	zus.	319 295	33 181	14 334	80 884	9 525	-	6 591
Donaugebiet								
Kelheim	E	20 228	-	-	11 797	495	-	2 969
	V	11 599	11 457	-	-	-	-	-
Regensburg	E	60 164	1 027	-	19 735	10 704	-	-
	V	26 150	17 929	-	7 028	-	-	-
Straubing-Sand	E	13 742	4 689	-	2 876	-	-	-
	V	6 272	6 272	-	-	-	-	-
Deggendorf	E	4 555	429	-	-	-	-	-
	V	2 748	2 202	-	-	-	-	-
Passau	E	6 261	-	1 287	-	1 431	-	-
	V	7 220	7 220	-	-	-	-	-
übrige Häfen	E	3 341	-	-	-	300	-	1 146
	V	8 301	8 301	-	-	-	-	-
zusammen	E	108 291	6 145	1 287	34 408	12 930	-	4 115
	V	62 290	53 381	-	7 028	-	-	-
	zus.	170 581	59 526	1 287	41 436	12 930	-	4 115
Bayern								
insgesamt	E	305 051	13 364	15 621	82 506	15 394	-	10 706
	V	184 825	79 343	-	39 814	7 061	-	-
	zus.	489 876	92 707	15 621	122 320	22 455	-	10 706
nachrichtlich: Main-Donau-Kanal	E	43 875	3 175	4 040	7 585	2 239	-	1 146
	V	34 545	17 365	-	4 730	-	-	-
	zus.	78 420	20 540	4 040	12 315	2 239	-	1 146

Noch: **5. Gütereingang und Güterversand nach Verkehrsgebieten,
ausgewählten Häfen und Güterabteilungen in Bayern
im Juni 2013 (in Tonnen)**

Verkehrsgebiet — Hafen	E bzw. V	davon						
		07 Kokerei u. Mineralöl- erzeugnisse	08 Chemische Erzeugnisse	09 Sonstige Mineralerzeug- nisse (Glas, Zement etc.)	10 Metalle u. Metallerzeug- nisse	11 Maschinen und Ausrüst., Haushalts- geräte	12 Fahrzeuge	13 Möbel, Schmuck, Musikinstr., Sportgeräte
Maingebiet								
Nürnberg	E	1 501	3 652	1 996	-	46	-	-
	V	-	-	-	-	4 668	-	-
Bamberg	E	-	3 852	-	-	-	-	-
	V	-	-	-	-	-	-	-
Schweinfurt	E	12 938	6 797	-	-	-	-	-
	V	-	-	-	-	-	-	-
Würzburg	E	-	1 361	-	-	-	-	-
	V	-	-	-	-	-	-	-
Karlstadt	E	-	-	-	-	-	-	-
	V	-	-	32 311	-	-	-	-
Lengfurt	E	1 995	-	-	-	-	-	-
	V	-	-	11 250	-	-	-	-
Aschaffenburg	E	31 662	-	-	108	-	-	-
	V	-	-	-	-	-	-	-
übrige Häfen	E	8 994	12 144	1 571	6 779	-	-	-
	V	-	-	-	330	-	-	-
zusammen	E	57 090	27 806	3 567	6 887	46	-	-
	V	-	-	43 561	330	4 668	-	-
	zus.	57 090	27 806	47 128	7 217	4 714	-	-
Donaugebiet								
Kelheim	E	1 050	3 917	-	-	-	-	-
	V	-	-	-	-	142	-	-
Regensburg	E	3 175	7 061	3 365	3 592	-	-	-
	V	-	-	-	886	-	-	-
Straubing-Sand	E	-	6 177	-	-	-	-	-
	V	-	-	-	-	-	-	-
Deggendorf	E	-	824	-	3 302	-	-	-
	V	-	-	-	52	494	-	-
Passau	E	-	3 543	-	-	-	-	-
	V	-	-	-	-	-	-	-
übrige Häfen	E	-	1 895	-	-	-	-	-
	V	-	-	-	-	-	-	-
zusammen	E	4 225	23 417	3 365	6 894	-	-	-
	V	-	-	-	938	636	-	-
	zus.	4 225	23 417	3 365	7 832	636	-	-
Bayern								
insgesamt	E	61 315	51 223	6 932	13 781	46	-	-
	V	-	-	43 561	1 268	5 304	-	-
	zus.	61 315	51 223	50 493	15 049	5 350	-	-
nachrichtlich: Main-Donau-Kanal	E	1 501	10 618	3 567	6 779	46	-	-
	V	-	-	-	-	4 668	-	-
	zus.	1 501	10 618	3 567	6 779	4 714	-	-

Noch: **5. Gütereingang und Güterversand nach Verkehrsgebieten,
ausgewählten Häfen und Güterabteilungen in Bayern
im Juni 2013 (in Tonnen)**

Verkehrsgebiet — Hafen	E bzw. V	davon						
		14 Sekundär- rohstoffe, Abfälle	15 Post, Pakete	16 Geräte und Material für die Güterbef.	17 Umzugsgut u. sonst. nichtmarkt- b. Güter	18 Sammelgut	19 Nicht identif. Güter; unbekannt	20 Sonstige Güter a.n.g.
Maingebiet								
Nürnberg	E	1 483	-	-	-	-	-	-
	V	3 723	-	-	-	-	-	-
Bamberg	E	-	-	-	-	-	-	-
	V	4 059	-	-	-	-	-	-
Schweinfurt	E	-	-	-	-	-	-	-
	V	385	-	-	-	-	-	-
Würzburg	E	2 129	-	-	-	-	-	-
	V	-	-	-	-	-	-	-
Karlstadt	E	9 097	-	-	-	-	-	-
	V	-	-	-	-	-	-	-
Lengfurt	E	8 253	-	-	-	-	-	-
	V	-	-	-	-	-	-	-
Aschaffenburg	E	-	-	-	-	-	-	-
	V	-	-	-	-	-	-	-
übrige Häfen	E	1 696	-	-	-	-	-	-
	V	-	-	-	-	-	-	-
zusammen	E	22 658	-	-	-	-	-	-
	V	8 167	-	-	-	-	-	-
	zus.	30 825	-	-	-	-	-	-
Donaugebiet								
Kelheim	E	-	-	-	-	-	-	-
	V	-	-	-	-	-	-	-
Regensburg	E	11 505	-	-	-	-	-	-
	V	-	-	-	-	-	307	-
Straubing-Sand	E	-	-	-	-	-	-	-
	V	-	-	-	-	-	-	-
Deggendorf	E	-	-	-	-	-	-	-
	V	-	-	-	-	-	-	-
Passau	E	-	-	-	-	-	-	-
	V	-	-	-	-	-	-	-
übrige Häfen	E	-	-	-	-	-	-	-
	V	-	-	-	-	-	-	-
zusammen	E	11 505	-	-	-	-	-	-
	V	-	-	-	-	-	307	-
	zus.	11 505	-	-	-	-	307	-
Bayern								
insgesamt	E	34 163	-	-	-	-	-	-
	V	8 167	-	-	-	-	307	-
	zus.	42 330	-	-	-	-	307	-
nachrichtlich: Main-Donau-Kanal	E	3 179	-	-	-	-	-	-
	V	7 782	-	-	-	-	-	-
	zus.	10 961	-	-	-	-	-	-