



Statistische Berichte

Kennziffer
H II 1 m
3/2012

Binnenschifffahrt in Bayern im März 2012





Alle Veröffentlichungen im Internet unter
www.statistik.bayern.de/veroeffentlichungen

Diesen Code einfach mit der entsprechenden App scannen, um zum angegebenen Link zu gelangen.

Kostenlos

ist der Download von allen Statistischen Berichten (meist PDF- und Excel-Format) sowie von „Bayern Daten“ und „Statistik kommunal“ (Informationelle Grundversorgung).

Newsletter-Service

Für Themenbereich/e anmelden. Information über Neuerscheinung/en wird per E-Mail aktuell übermittelt.

Kostenpflichtig

sind die links genannten Veröffentlichungen in gedruckter Form sowie die Druck- und Dateiausgaben (auch auf Datenträger) aller anderen Veröffentlichungen. Bestellung direkt im Internet oder beim Vertrieb, per E-Mail oder Fax.

Impressum

Statistische Berichte

bieten in tabellarischer Form neuestes Zahlenmaterial der jeweiligen Erhebung. Dieses wird, soweit erforderlich, methodisch erläutert und kurz kommentiert.

Herausgeber, Druck und Vertrieb

Bayerisches Landesamt für
Statistik und Datenverarbeitung
St.-Martin-Str. 47
81541 München

Vertrieb

E-Mail vertrieb@statistik.bayern.de
Telefon 089 2119-205
Telefax 089 2119-457
Internet www.statistik.bayern.de/veroeffentlichungen

Auskunftsdienst

E-Mail info@statistik.bayern.de
Telefon 089 2119-218
Telefax 089 2119-1580

© Bayerisches Landesamt für Statistik und Datenverarbeitung, München 2012

Alle Veröffentlichungen oder Daten sind Werke im Sinne von § 2 Urheberrechtsgesetz. Die Verwendung, Vervielfältigung und/oder Verbreitung von Veröffentlichungen oder Daten gleich welchen Mediums (Print, Datenträger, Datei etc.) – auch auszugsweise – ist nur mit Quellenangabe gestattet. Sie bedarf der vorherigen Genehmigung bei Nutzung für gewerbliche Zwecke, bei entgeltlicher Verbreitung oder bei Weitergabe an Dritte sowie bei Weiterverbreitung über elektronische Systeme und/oder Datenträger. Sofern in den Produkten auf das Vorhandensein von Copyrightrechten Dritter hingewiesen wird, sind die in deren Produkten ausgewiesenen Copyrightbestimmungen zu wahren. Alle übrigen Rechte bleiben vorbehalten.

Zeichenerklärung

- 0 mehr als nichts, aber weniger als die Hälfte der kleinsten in der Tabelle nachgewiesenen Einheit
- nichts vorhanden oder keine Veränderung
- / keine Angabe, da Zahl nicht sicher genug
- Zahlenwert unbekannt, geheimzuhalten oder nicht rechenbar
- ... Angabe fällt später an
- x Tabellenfach gesperrt, da Aussage nicht sinnvoll
- () Nachweis unter dem Vorbehalt, dass der Zahlenwert erhebliche Fehler aufweisen kann
- p vorläufiges Ergebnis
- r berichtigtes Ergebnis
- s geschätztes Ergebnis
- D Durchschnitt
- ≙ entspricht

Auf- und Abrundungen

Im Allgemeinen ist ohne Rücksicht auf die Endsummen auf- bzw. abgerundet worden. Deshalb können sich bei der Summierung von Einzelangaben geringfügige Abweichungen zu den ausgewiesenen Endsummen ergeben. Bei der Aufgliederung der Gesamtheit in Prozent kann die Summe der Einzelwerte wegen Rundens vom Wert 100 % abweichen. Eine Abstimmung auf 100 % erfolgt im Allgemeinen nicht.

Inhaltsübersicht

	Seite
Erläuterungen	2
 Grafiken	
Güterumschlag der Binnenschifffahrt in Bayern seit 2010 nach Monaten	3
Güterumschlag der Binnenschifffahrt in Bayern im März 2012 nach Güterabteilungen	3
 Tabellen	
1. Die Entwicklung des Güterumschlags nach Verkehrsgebieten und ausgewählten Häfen in Bayern seit 2002	4
2. Güterumschlag nach Verkehrsgebieten und ausgewählten Häfen in Bayern im März 2012	5
3. Güterumschlag nach Güterabteilungen in Bayern im März 2012	6
4. Schiffsverkehr, Güterempfang und Güterversand nach Verkehrs- gebieten und ausgewählten Häfen in Bayern im März 2012	8
5. Güterempfang und Güterversand nach Verkehrsgebieten, ausgewählten Häfen und Güterabteilungen in Bayern im März 2012	9

Erläuterungen

Rechtsgrundlage

Die monatliche Erhebung wird durchgeführt aufgrund Abschnitt 2, § 3 des Gesetzes über die Statistik der See- und Binnenschifffahrt, des Güterkraftverkehrs, des Luftverkehrs sowie des Schienenverkehrs und des gewerblichen Straßen-Personenverkehrs (Verkehrsstatistikgesetz – VerkStatG) in der Fassung der Bekanntmachung vom 20. Februar 2004 (BGBl. I S. 318), zuletzt geändert durch Artikel 2 des Gesetzes vom 6. November 2008 (BGBl. I S. 2162) in Verbindung mit dem Gesetz über die Statistik für Bundeszwecke (Bundesstatistikgesetz - BStatG) vom 22. Januar 1987 (BGBl. I S. 462, 565), zuletzt geändert durch Artikel 3 des Gesetzes vom 7. September 2007 (BGBl. I S. 2246).

Erhebungsmerkmale

Die Statistik erfasst in den Häfen und an sonstigen Lösch- und Ladeplätzen die Ankunft und den Abgang von Schiffen einschließlich Schiffsmerkmale (Flagge, Tragfähigkeit, Schiffsgattung) sowie die von ihnen ein- und/oder ausgeladenen Güter und Containermerkmale (Gutart, Gefahrgut, Menge in Tonnen, Containerart, Anzahl der Container, Ladungsart).

Anschreibepflicht

Angeschrieben werden alle Schiffe, die dem Güterverkehr dienen.

Ausgenommen sind/ist:

- Schiffe, die ausschließlich als Schlepp- oder Schubkraft eingesetzt werden;
- Ankunft bzw. Abgang von Schiffen in Häfen, die lediglich als Schutz- und Sicherheitshafen angelaufen werden;
- Leichterungen im Sinne von Güterausladungen aus einem Schiff oder Güterumladungen von einem Schiff auf ein anderes auf freier Strecke zur Verringerung des Tiefgangs des ausladenden Schiffes;
- Schiffe zum Zwecke des Fischfangs, zu Baggerarbeiten oder Wasserbauten (Fahrten von Baggerschiffen, die Baggergut führen, das Gegenstand des Handels ist, sind jedoch anschreibepflichtig);
- Fahrgastschiffe mit und ohne Güterladung;
- der Fährverkehr;
- der Verkehr zur Versorgung der Schiffe;
- der Ortsverkehr (das ist der Verkehr von Schiffen und Gütern zwischen den Häfen, Lade- und Löschstellen derselben politischen Gemeinde).

Güterumschlag und Gütersystematik

Der Güterumschlag ergibt sich aus den Meldungen der Schiffs- sowie der Frachtführer oder Verfrachter über die Aus- und Einladungen der in den bayerischen Häfen angekommenen und abgegangenen Schiffe. Die Art der beförderten Güter wurde bis zum Jahr 2010 nach dem "Güterverzeichnis für die Verkehrsstatistik" (NST/R), Ausgabe 1969 dargestellt.

Ab dem Berichtsjahr 2011 wurde die Gütersystematik NST-2007 eingeführt, die sich an der Güterklassifikation der Wirtschaftszweige orientiert und Vergleiche mit den Produktionsstatistiken ermöglicht. Die in diesem Bericht ausgewiesene NST-2007 enthält insgesamt 20 Güterabteilungen und basiert auf der CPA.

Zur europäischen Vereinheitlichung werden die Eigengewichte der leeren Container der NST 2007-Gruppe 161 zugeordnet und das Eigengewicht der beladenen Container der Gütergruppe des überwiegenden Containerinhalts.

Hauptverkehrsbeziehungen

Der regionalen Abgrenzung der Binnenschifffahrt liegen das "Verzeichnis der Verkehrsbezirke und Häfen", Ausgabe 1995 sowie das "Verzeichnis deutscher und ausländischer Häfen", gültig für Berichtsperioden ab Januar 1995, zugrunde.

Methodischer Hinweis

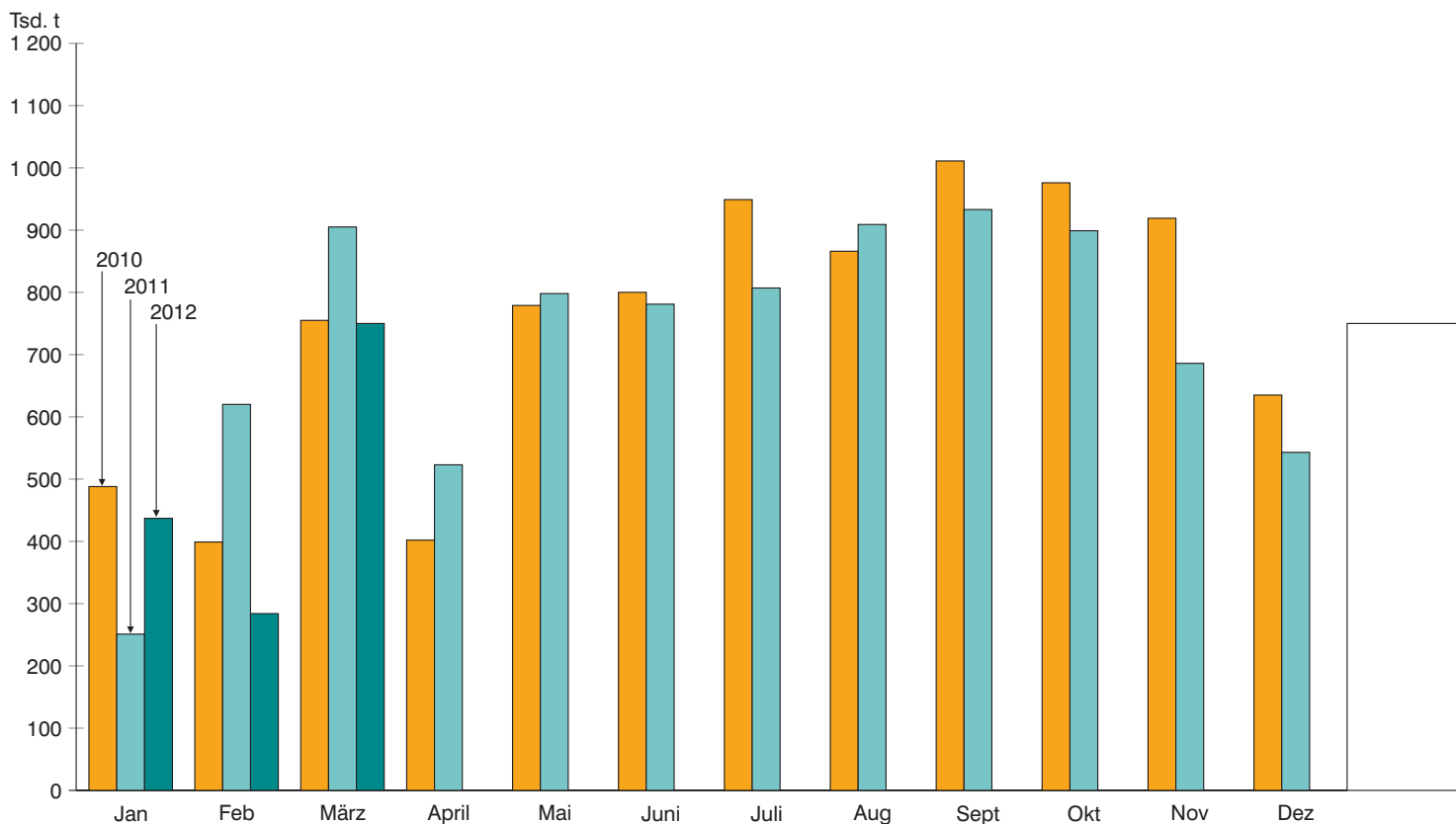
Gelegentlich auftretende Differenzen in den Summen sind auf das Runden der Containergewichte zurückzuführen. Abweichungen zwischen den Ergebnissen einzelner Häfen sind, bedingt durch unterschiedliche Berechnungen der Containergewichte, möglich.

Abkürzungen

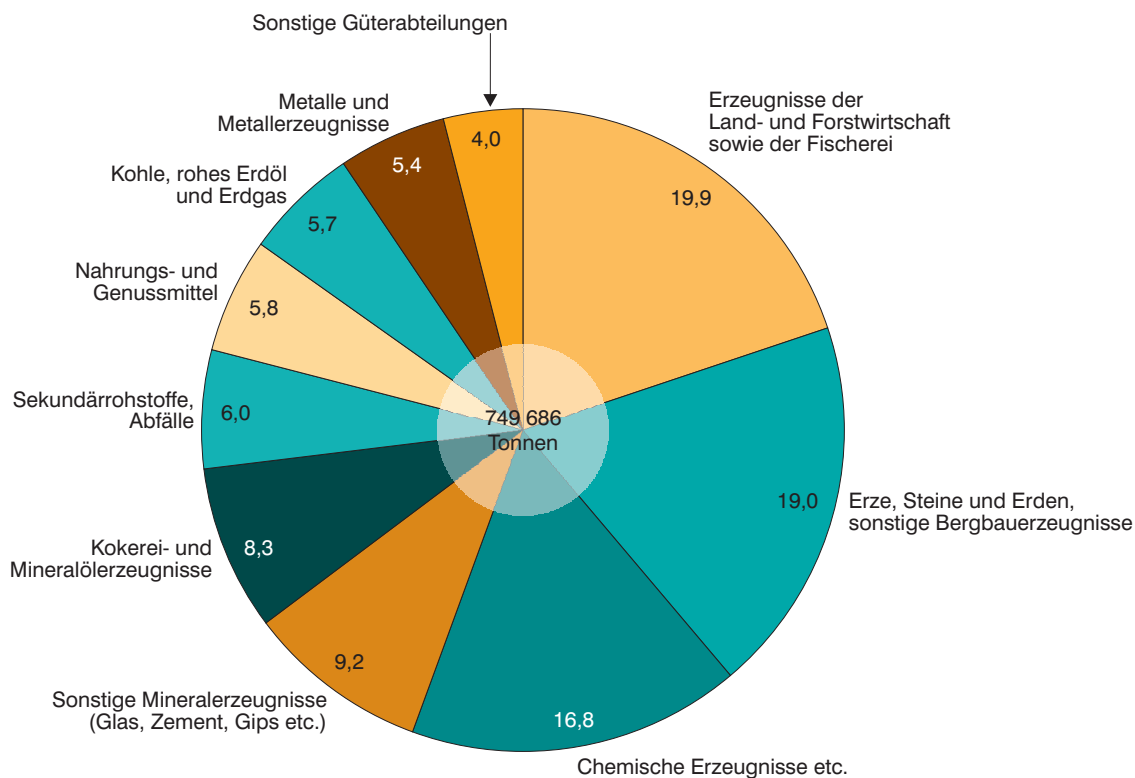
E = Empfang
V = Versand
t = Tonnen

MD = Monatsdurchschnitt
CPA = Classifications of products by activity

Güterumschlag der Binnenschifffahrt in Bayern seit 2010 nach Monaten



Güterumschlag der Binnenschifffahrt in Bayern im März 2012 nach Güterabteilungen in Prozent



1. Die Entwicklung des Güterumschlags nach Verkehrsgebieten und ausgewählten Häfen in Bayern seit 2002

Jahr — Monat	Nürnberg	Bam- berg	Schwein- furt	Würz- burg	Karl- stadt	Leng- furt	Aschaf- fen- burg	Kel- heim	Re- gens- burg	Strau- bing- Sand	Deg- gen- dorf	Pas- sau ¹⁾	Main- gebiet	Donau- gebiet	Bayern ins- gesamt
	1 000 Tonnen														
2002	553	604	526	545	148	473	867	675	2 453	221	433	215	5 813	4 301	10 115
MD	46	50	44	45	12	39	72	56	204	18	36	18	484	358	843
2003	447	441	488	410	225	399	771	628	3 194	242	320	253	4 934	4 820	9 755
MD	37	37	41	34	19	33	64	52	266	20	27	21	411	402	813
2004	523	443	495	369	444	341	794	648	3 462	305	411	327	5 180	5 370	10 550
MD	44	37	41	31	37	28	66	54	288	25	34	27	432	448	879
2005	579	450	434	396	447	449	859	651	3 470	373	416	328	5 065	5 481	10 546
MD	48	38	36	33	37	37	72	54	289	31	35	27	422	457	879
2006	527	358	402	407	584	635	949	683	2 403	277	417	380	5 924	4 420	10 344
MD	44	30	34	34	49	53	79	57	200	23	35	32	494	368	862
2007	454	362	320	349	579	677	809	657	2 278	282	474	312	5 709	4 194	9 903
MD	38	30	27	29	48	56	67	55	190	23	39	26	476	350	825
2008	517	338	343	384	449	558	911	619	2 505	428	430	346	5 498	4 438	9 936
MD	43	28	29	32	37	46	76	52	209	36	36	29	458	370	828
2009	441	385	357	343	218	434	815	446	1 873	493	299	396	4 843	3 626	8 468
MD	37	32	30	29	18	36	68	37	156	41	25	33	404	302	706
2010	481	400	387	429	356	405	860	519	1 642	611	404	323	5 327	3 651	8 979
MD	40	33	32	36	30	34	72	43	137	51	34	27	444	304	748
2011	448	296	331	293	399	502	872	451	1 495	637	376	346	5 276	3 380	8 656
MD	37	25	28	24	33	42	73	38	125	53	31	29	440	282	721
2011															
Januar ...	4	20	21	14	-	3	37	10	66	23	20	8	120	131	251
Februar ..	61	33	39	34	30	41	69	51	94	48	21	17	379	241	620
März	57	48	45	33	62	52	85	51	183	62	31	31	534	371	905
April	25	16	15	9	21	25	61	29	102	32	27	21	308	215	523
Mai	32	29	34	35	30	50	62	36	131	26	32	34	530	268	798
Juni	42	25	23	24	40	44	79	66	158	27	34	24	467	314	781
Juli	30	20	25	32	49	46	91	39	89	63	39	31	537	271	807
August ...	42	29	26	20	29	59	87	52	121	89	50	55	534	376	909
Sept.	45	19	32	27	49	51	83	28	172	90	51	50	540	393	933
Oktober .	47	22	30	28	31	49	78	37	176	78	29	34	538	361	899
Nov.	27	15	21	12	25	45	65	30	129	52	24	29	418	268	686
Dez.	36	20	19	24	31	37	74	22	73	47	17	11	371	171	543
2012															
Januar ...	28	16	18	25	23	41	64	29	57	53	22	10	262	175	437
Februar ..	14	15	17	12	15	25	68	19	36	13	9	7	196	88	284
März	71	38	31	28	36	55	79	55	100	41	32	30	472	278	750
April															
Mai															
Juni															
Juli															
August ...															
Sept.															
Oktober .															
Nov.															
Dez.															

¹⁾ Ab Juli 2008 einschließlich Passau-Schalding.

2. Güterumschlag nach Verkehrsgebieten und ausgewählten Häfen in Bayern im März 2012

Verkehrs- gebiet — Hafen	März 2011	Februar 2012	März 2012	Januar - März 2011	Januar - März 2012	Veränderung		
						März 2012 gegenüber		Januar-März 2012 gegenüber Januar-März 2011
						März 2011	Feb.2012	
Tonnen						%		
Maingebiet								
Nürnberg.....	56 727	13 717	70 745	121 847	112 926	24,7	415,7	-7,3
Bamberg.....	47 931	15 013	37 820	100 654	68 825	-21,1	151,9	-31,6
Schweinfurt.....	44 676	16 605	30 575	104 118	64 689	-31,6	84,1	-37,9
Würzburg.....	32 760	12 163	28 317	81 263	65 723	-13,6	132,8	-19,1
Karlstadt.....	61 701	15 213	36 152	91 785	74 278	-41,4	137,6	-19,1
Lengfurt.....	52 310	25 088	54 594	96 280	121 080	4,4	117,6	25,8
Aschaffenburg.....	85 050	67 660	79 145	191 255	210 631	-6,9	17,0	10,1
übr. Häfen.....	152 958	30 592	134 765	245 614	212 339	-11,9	340,5	-13,5
zusammen	534 113	196 051	472 113	1 032 817	930 491	-11,6	140,8	-9,9
Donaugebiet								
Kelheim.....	50 545	18 960	54 844	112 120	102 684	8,5	189,3	-8,4
Regensburg.....	183 104	35 956	100 153	343 058	193 212	-45,3	178,5	-43,7
Straubing-Sand.....	62 324	12 767	41 259	133 270	106 848	-33,8	223,2	-19,8
Deggendorf.....	30 896	8 869	32 088	72 548	62 972	3,9	261,8	-13,2
Passau.....	30 573	6 811	29 800	55 227	46 226	-2,5	337,5	-16,3
übr. Häfen.....	13 828	4 955	19 429	27 161	28 799	40,5	292,1	6,0
zusammen	371 270	88 318	277 573	743 384	540 741	-25,2	214,3	-27,3
Bayern								
insgesamt.....	905 383	284 369	749 686	1 776 200	1 471 232	-17,2	163,6	-17,2
davon:								
Empfang.....	564 204	199 111	478 287	1 111 592	981 139	-15,2	140,2	-11,7
Versand.....	341 179	85 258	271 399	664 609	490 093	-20,5	218,3	-26,3
nachrichtlich:								
Main-Donau-Kanal.....	146 762	36 658	148 953	292 822	243 970	1,5	306,3	-16,7

3. Güterumschlag nach Güterabteilungen in Bayern im März 2012

Güterabteilung Bezeichnung	März 2011	Februar 2012	März 2012	Januar - März 2011	Januar - März 2012	Veränderung		
						März 2012 gegenüber		Januar-März 2012 gegenüber Januar-März 2011
						März 2011	Feb.2012	
Tonnen						%		
01 Landwirtsch. u. verwandte Erzeugnisse	195 770	53 846	148 819	420 669	284 974	-24,0	176,4	-32,3
02 Kohle, rohes Erdöl und Erdgas	28 487	16 577	43 099	53 678	89 866	51,3	160,0	67,4
03 Erze, Steine und Erden, sonst. Bergbauernz.	157 490	38 547	142 282	231 449	229 549	-9,7	269,1	-0,8
04 Nahrungs- und Genussmittel	54 271	17 476	43 432	125 407	108 045	-20,0	148,5	-13,8
05 Textilien, Bekleidung, Leder u. Lederwaren	-	-	-	-	-	-	-	-
06 Holzwaren, Papier, Pappe Druckerzeugnisse	17 843	6 594	17 325	35 547	33 610	-2,9	162,7	-5,4
07 Kokerei- und Mineralöl- erzeugnisse	66 647	45 387	62 335	155 327	144 146	-6,5	37,3	-7,2
08 Chemische Erzeugnisse und Chemiefasern etc.	127 944	35 459	125 596	273 243	219 728	-1,8	254,2	-19,6
09 Sonstige Mineralerzeugn., Glas, Zement, Gips etc. ...	102 546	27 727	68 757	164 724	152 437	-33,0	148,0	-7,5
10 Metalle und Metallerzeug- nisse	78 294	16 671	40 822	161 394	94 881	-47,9	144,9	-41,2

**Noch: 3. Güterumschlag nach Güterabteilungen in Bayern
im März 2012**

Güterabteilung Bezeichnung	März 2011	Februar 2012	März 2012	Januar - März 2011	Januar - März 2012	Veränderung		
						März 2012 gegenüber		Januar-März 2012 gegenüber Januar-März 2011
						März 2011	Feb.2012	
Tonnen						%		
11 Maschinen und Ausrüst., Haushaltsgeräte etc.	4 103	921	2 774	8 033	4 895	-32,4	201,2	-39,1
12 Fahrzeuge	8 800	580	6 734	22 708	11 066	-23,5	1 061	-51,3
13 Möbel, Schmuck, Musik- instrumente, Sportger.	7 409	-	2 087	11 909	2 087	-71,8	.	-82,5
14 Sekundärrohstoffe, Abfälle	52 702	23 418	44 666	105 479	93 603	-15,2	90,7	-11,3
15 Post, Pakete	-	-	-	-	-	-	-	-
16 Geräte und Material für die Güterbeförderung	457	444	444	832	888	-2,8	0,0	6,7
17 Umzugsgut u. sonst. nichtmarktbest. Güter	-	-	-	-	-	-	-	-
18 Sammelgut	-	-	-	-	-	-	-	-
19 Nicht identifizierbare Güter	2 620	722	514	5 801	1 457	-80,4	-28,8	-74,9
20 Sonstige Güter a.n.g.	-	-	-	-	-	-	-	-
Insgesamt	905 383	284 369	749 686	1 776 200	1 471 232	-17,2	163,6	-17,2

4. Schiffsverkehr, Gütereingang und Güterversand nach Verkehrsgebieten und ausgewählten Häfen in Bayern im März 2012

Verkehrs- gebiet Hafen	an bzw. ab	Güterschiffe insgesamt					darunter Güterschiffe mit eigener Triebkraft				
		beladen		unbeladen ¹⁾		Empfang bzw. Versand in Tonnen	beladen		unbeladen ¹⁾		Empfang bzw. Versand in Tonnen
		An- zahl	Tragfä- higkeit in Tonnen	An- zahl	Tragfä- higkeit in Tonnen		An- zahl	Tragfä- higkeit in Tonnen	An- zahl	Tragfä- higkeit in Tonnen	
Maingebiet											
Nürnberg	an	57	109 174	10	15 318	57 735	52	99 497	9	13 949	52 531
	ab	14	24 853	39	67 589	13 010	13	23 484	34	57 912	12 639
Bamberg	an	23	45 360	14	20 596	17 490	21	41 470	13	18 172	16 743
	ab	19	29 748	11	21 840	20 330	18	27 324	10	19 665	18 811
Schweinfurt	an	22	42 294	3	4 943	22 796	22	42 294	3	4 943	22 796
	ab	6	11 171	19	36 066	7 779	6	11 171	19	36 066	7 779
Würzburg	an	33	45 115	4	5 601	22 439	33	45 115	4	5 601	22 439
	ab	6	7 821	31	42 895	5 878	6	7 821	31	42 895	5 878
Karlstadt	an	7	10 399	16	34 528	8 972	7	10 399	16	34 528	8 972
	ab	18	37 401	5	7 526	27 180	18	37 401	5	7 526	27 180
Lengfurt	an	12	34 644	17	32 485	22 423	12	34 644	17	32 485	22 423
	ab	18	35 765	11	31 364	32 171	18	35 765	11	31 364	32 171
Aschaffenburg	an	47	114 351	9	17 771	72 338	41	100 699	9	17 771	64 026
	ab	9	17 771	46	113 076	6 807	9	17 771	40	99 424	6 807
übrige Häfen	an	95	98 363	72	78 475	69 143	46	65 804	26	47 287	37 879
	ab	94	99 216	77	77 868	65 622	45	66 657	31	46 680	34 358
zusammen	an	296	499 700	145	209 717	293 336	234	439 922	97	174 736	247 809
	ab	184	263 746	239	398 224	178 777	133	227 394	181	341 532	145 623
	zus.	480	763 446	384	607 941	472 113	367	667 316	278	516 268	393 432
Donaugebiet											
Kelheim	an	55	87 674	4	5 441	44 485	48	76 805	4	5 441	38 174
	ab	15	19 282	44	73 833	10 359	15	19 282	37	62 964	10 359
Regensburg	an	66	107 574	18	31 536	60 590	54	87 407	18	31 536	52 258
	ab	44	78 656	43	66 840	39 563	39	69 736	32	48 388	38 021
Straubing-Sand ...	an	32	52 138	6	9 926	30 135	28	45 519	6	9 926	26 751
	ab	10	14 967	28	47 097	11 124	10	14 967	24	40 478	11 124
Deggendorf	an	27	43 230	12	20 028	24 980	22	33 494	9	15 002	20 533
	ab	15	25 396	18	29 133	7 108	12	20 370	15	22 722	5 508
Passau	an	30	51 699	5	8 620	22 122	23	41 185	4	7 673	17 081
	ab	12	19 638	21	39 498	7 678	9	15 723	17	32 462	6 780
übrige Häfen	an	6	9 466	18	28 743	2 639	4	6 036	18	28 743	1 300
	ab	18	28 743	6	9 466	16 790	18	28 743	4	6 036	16 790
zusammen	an	216	351 781	63	104 294	184 951	179	290 446	59	98 321	156 097
	ab	114	186 682	160	265 867	92 622	103	168 821	129	213 050	88 582
	zus.	330	538 463	223	370 161	277 573	282	459 267	188	311 371	244 679
Bayern											
insgesamt	an	512	851 481	208	314 011	478 287	413	730 368	156	273 057	403 906
	ab	298	450 428	399	664 091	271 399	236	396 215	310	554 582	234 205
	zus.	810	1 301 909	607	978 102	749 686	649	1 126 583	466	827 639	638 111
nachrichtlich: Main-Donau-Kanal	an	99	185 126	50	79 107	91 289	90	168 129	48	75 314	83 999
	ab	59	97 794	67	115 337	57 664	57	94 001	59	100 055	55 774
	zus.	158	282 920	117	194 444	148 953	147	262 130	107	175 369	139 773

¹⁾ Zwischen dem Meldehafen und dem letzten bzw. nächsten Hafen wurde keine Ladung transportiert.

**5. Gütereingang und Güterversand nach Verkehrsgebieten,
ausgewählten Häfen und Güterabteilungen in Bayern
im März 2012 (in Tonnen)**

Verkehrsgebiet — Hafen	E bzw. V	01 - 20 ins- gesamt	davon					
			01 Landwirt- schaftliche u. verwandte Erzeugnisse	02 Kohle, rohes Erdöl und Erdgas	03 Erze, Steine und Erden	04 Nahrungs- und Genuss- mittel	05 Textilien, Bekleidung, Leder und Lederwaren	06 Holzwaren, Papier, Pappe, Druckerzeug.
Maingebiet								
Nürnberg	E	57 735	-	17 828	4 465	5 925	-	-
	V	13 010	3 956	-	5 416	-	-	-
Bamberg	E	17 490	-	-	2 825	1 611	-	-
	V	20 330	11 375	-	5 081	-	-	-
Schweinfurt	E	22 796	2 616	-	2 502	-	-	-
	V	7 779	6 778	-	-	-	-	-
Würzburg	E	22 439	2 461	-	-	1 800	-	-
	V	5 878	5 878	-	-	-	-	-
Karlstadt	E	8 972	-	-	2 334	-	-	-
	V	27 180	-	-	-	-	-	-
Lengfurt	E	22 423	-	-	3 043	-	-	-
	V	32 171	-	-	-	-	-	-
Aschaffenburg	E	72 338	105	20 218	21 989	-	-	11 040
	V	6 807	-	-	-	-	-	-
übrige Häfen	E	69 143	-	-	38 831	-	-	-
	V	65 622	18 549	-	41 741	2 898	-	-
zusammen	E	293 336	5 182	38 046	75 989	9 336	-	11 040
	V	178 777	46 536	-	52 238	2 898	-	-
	zus.	472 113	51 718	38 046	128 227	12 234	-	11 040
Donaugebiet								
Kelheim	E	44 485	-	-	3 729	1 964	-	1 416
	V	10 359	8 750	-	515	798	-	-
Regensburg	E	60 590	10 877	-	2 371	14 364	-	-
	V	39 563	34 787	-	1 687	2 902	-	-
Straubing-Sand	E	30 135	16 692	-	4 759	-	-	-
	V	11 124	6 216	-	-	4 726	-	-
Deggendorf	E	24 980	1 188	-	599	-	-	-
	V	7 108	-	-	-	-	-	4 869
Passau	E	22 122	102	5 053	395	4 930	-	-
	V	7 678	4 090	-	-	-	-	-
übrige Häfen	E	2 639	-	-	-	675	-	-
	V	16 790	14 399	-	-	839	-	-
zusammen	E	184 951	28 859	5 053	11 853	21 933	-	1 416
	V	92 622	68 242	-	2 202	9 265	-	4 869
	zus.	277 573	97 101	5 053	14 055	31 198	-	6 285
Bayern								
insgesamt	E	478 287	34 041	43 099	87 842	31 269	-	12 456
	V	271 399	114 778	-	54 440	12 163	-	4 869
	zus.	749 686	148 819	43 099	142 282	43 432	-	17 325
nachrichtlich:								
Main-Donau-Kanal	E	91 289	-	17 828	9 795	8 211	-	-
	V	57 664	33 871	-	13 890	839	-	-
	zus.	148 953	33 871	17 828	23 685	9 050	-	-

**Noch: 5. Gütereingang und Güterversand nach Verkehrsgebieten,
ausgewählten Häfen und Güterabteilungen in Bayern
im März 2012 (in Tonnen)**

Verkehrsgebiet — Hafen	E bzw. V	davon						
		07 Kokerei u. Mineralöl- erzeugnisse	08 Chemische Erzeugnisse	09 Sonstige Mineralerzeug- nisse (Glas, Zement etc.)	10 Metalle u. Metallerzeug- nisse	11 Maschinen und Ausrüst., Haushalts- geräte	12 Fahrzeuge	13 Möbel, Schmuck, Musikinstr., Sportgeräte
Maingebiet								
Nürnberg	E	1 504	24 011	1 583	899	-	-	-
	V	-	-	-	-	1 335	-	-
Bamberg	E	-	13 054	-	-	-	-	-
	V	-	-	-	-	-	-	-
Schweinfurt	E	11 665	6 013	-	-	-	-	-
	V	-	-	-	-	-	-	-
Würzburg	E	4 112	10 818	-	-	-	-	-
	V	-	-	-	-	-	-	-
Karlstadt	E	-	-	-	-	-	-	-
	V	-	-	27 180	-	-	-	-
Lengfurt	E	7 417	-	-	-	-	-	-
	V	-	-	32 171	-	-	-	-
Aschaffenburg	E	13 296	-	-	3 839	-	-	1 851
	V	-	-	-	-	-	-	-
übrige Häfen	E	6 890	14 102	-	9 320	-	-	-
	V	-	1 986	-	448	-	-	-
zusammen	E	44 884	67 998	1 583	14 058	-	-	1 851
	V	-	1 986	59 351	448	1 335	-	-
	zus.	44 884	69 984	60 934	14 506	1 335	-	1 851
Donaugebiet								
Kelheim	E	4 034	29 771	-	1 893	-	1 678	-
	V	-	-	-	195	-	101	-
Regensburg	E	7 063	7 892	3 442	6 776	-	-	-
	V	-	-	-	-	-	-	-
Straubing-Sand	E	-	8 684	-	-	-	-	-
	V	-	-	-	-	182	-	-
Deggendorf	E	6 354	2 353	-	14 486	-	-	-
	V	-	-	-	1 414	825	-	-
Passau	E	-	4 948	4 381	-	324	1 801	188
	V	-	-	-	-	108	3 154	48
übrige Häfen	E	-	1 964	-	-	-	-	-
	V	-	-	-	1 552	-	-	-
zusammen	E	17 451	55 612	7 823	23 155	324	3 479	188
	V	-	-	-	3 161	1 115	3 255	48
	zus.	17 451	55 612	7 823	26 316	1 439	6 734	236
Bayern								
insgesamt	E	62 335	123 610	9 406	37 213	324	3 479	2 039
	V	-	1 986	59 351	3 609	2 450	3 255	48
	zus.	62 335	125 596	68 757	40 822	2 774	6 734	2 087
nachrichtlich: Main-Donau-Kanal	E	1 504	40 629	1 583	10 219	-	-	-
	V	-	-	-	1 552	1 335	-	-
	zus.	1 504	40 629	1 583	11 771	1 335	-	-

Noch: **5. Gütereingang und Güterversand nach Verkehrsgebieten,
ausgewählten Häfen und Güterabteilungen in Bayern
im März 2012 (in Tonnen)**

Verkehrsgebiet — Hafen	E bzw. V	davon						
		14 Sekundär- rohstoffe, Abfälle	15 Post, Pakete	16 Geräte und Material für die Güterbef.	17 Umzugsgut u. sonst. nichtmarkt- b. Güter	18 Sammelgut	19 Nicht identif.- Güter; unbekannt	20 Sonstige Güter a.n.g.
Maingebiet								
Nürnberg	E	1 520	-	-	-	-	-	-
	V	2 303	-	-	-	-	-	-
Bamberg	E	-	-	-	-	-	-	-
	V	3 874	-	-	-	-	-	-
Schweinfurt	E	-	-	-	-	-	-	-
	V	1 001	-	-	-	-	-	-
Würzburg	E	3 248	-	-	-	-	-	-
	V	-	-	-	-	-	-	-
Karlstadt	E	6 638	-	-	-	-	-	-
	V	-	-	-	-	-	-	-
Lengfurt	E	11 963	-	-	-	-	-	-
	V	-	-	-	-	-	-	-
Aschaffenburg	E	-	-	-	-	-	-	-
	V	6 807	-	-	-	-	-	-
übrige Häfen	E	-	-	-	-	-	-	-
	V	-	-	-	-	-	-	-
zusammen	E	23 369	-	-	-	-	-	-
	V	13 985	-	-	-	-	-	-
	zus.	37 354	-	-	-	-	-	-
Donaugebiet								
Kelheim	E	-	-	-	-	-	-	-
	V	-	-	-	-	-	-	-
Regensburg	E	7 312	-	444	-	-	49	-
	V	-	-	-	-	-	187	-
Straubing-Sand	E	-	-	-	-	-	-	-
	V	-	-	-	-	-	-	-
Deggendorf	E	-	-	-	-	-	-	-
	V	-	-	-	-	-	-	-
Passau	E	-	-	-	-	-	-	-
	V	-	-	-	-	-	278	-
übrige Häfen	E	-	-	-	-	-	-	-
	V	-	-	-	-	-	-	-
zusammen	E	7 312	-	444	-	-	49	-
	V	-	-	-	-	-	465	-
	zus.	7 312	-	444	-	-	514	-
Bayern								
insgesamt	E	30 681	-	444	-	-	49	-
	V	13 985	-	-	-	-	465	-
	zus.	44 666	-	444	-	-	514	-
nachrichtlich:								
Main-Donau-Kanal	E	1 520	-	-	-	-	-	-
	V	6 177	-	-	-	-	-	-
	zus.	7 697	-	-	-	-	-	-