



Statistische Berichte

Kennziffer
H II 1 m
3/2011

Binnenschifffahrt in Bayern im März 2011



Alle Veröffentlichungen im Internet unter www.statistik.bayern.de/veroeffentlichungen

Kostenlos

ist der Download von allen Statistischen Berichten (meist PDF- und Excel-Format) sowie von „Bayern Daten“ und „Statistik kommunal“ (Informationelle Grundversorgung).

Kostenpflichtig

sind die links genannten Veröffentlichungen in gedruckter Form sowie die Druck- und Dateiausgaben (auch auf Datenträger) aller anderen Veröffentlichungen. Bestellung direkt im Internet oder beim Vertrieb, per E-Mail oder Fax.

Newsletter-Service

Für Themenbereich/e anmelden. Information über Neuerscheinung/en wird per E-Mail aktuell übermittelt.

Impressum

Statistische Berichte

bieten in tabellarischer Form neuestes Zahlenmaterial der jeweiligen Erhebung. Dieses wird, soweit erforderlich, methodisch erläutert und kurz kommentiert.

Vertrieb

E-Mail vertrieb@statistik.bayern.de
Telefon 089 2119-205
Telefax 089 2119-457
Internet www.statistik.bayern.de/veroeffentlichungen

Herausgeber, Druck und Vertrieb

Bayerisches Landesamt für
Statistik und Datenverarbeitung
Neuhauser Straße 8
80331 München

Auskunftsdienst

E-Mail info@statistik.bayern.de
Telefon 089 2119-218
Telefax 089 2119-1580

© Bayerisches Landesamt für Statistik und Datenverarbeitung, München 2011

Alle Veröffentlichungen oder Daten sind Werke im Sinne von § 2 Urheberrechtsgesetz. Die Verwendung, Vervielfältigung und/oder Verbreitung von Veröffentlichungen oder Daten gleich welchen Mediums (Print, Datenträger, Datei etc.) – auch auszugsweise – ist nur mit Quellenangabe gestattet. Sie bedarf der vorherigen Genehmigung bei Nutzung für gewerbliche Zwecke, bei entgeltlicher Verbreitung oder bei Weitergabe an Dritte sowie bei Weiterverbreitung über elektronische Systeme und/oder Datenträger. Sofern in den Produkten auf das Vorhandensein von Copyrightrechten Dritter hingewiesen wird, sind die in deren Produkten ausgewiesenen Copyrightbestimmungen zu wahren. Alle übrigen Rechte bleiben vorbehalten.

Zeichenerklärung

- 0 mehr als nichts, aber weniger als die Hälfte der kleinsten in der Tabelle nachgewiesenen Einheit
- nichts vorhanden oder keine Veränderung
- / keine Angabe, da Zahl nicht sicher genug
- Zahlenwert unbekannt, geheimzuhaltend oder nicht rechenbar
- ... Angabe fällt später an
- x Tabellenfach gesperrt, da Aussage nicht sinnvoll
- () Nachweis unter dem Vorbehalt, dass der Zahlenwert erhebliche Fehler aufweisen kann
- p vorläufiges Ergebnis
- r berichtigtes Ergebnis
- s geschätztes Ergebnis
- D Durchschnitt
- ≙ entspricht

Auf- und Abrundungen

Im Allgemeinen ist ohne Rücksicht auf die Endsummen auf- bzw. abgerundet worden. Deshalb können sich bei der Summierung von Einzelangaben geringfügige Abweichungen zu den ausgewiesenen Endsummen ergeben. Bei der Aufgliederung der Gesamtheit in Prozent kann die Summe der Einzelwerte wegen Rundens vom Wert 100 % abweichen. Eine Abstimmung auf 100 % erfolgt im Allgemeinen nicht.

Inhaltsübersicht

	Seite
Erläuterungen	2
 Grafiken	
Güterumschlag der Binnenschifffahrt in Bayern seit 2009 nach Monaten	3
Güterumschlag der Binnenschifffahrt in Bayern im März 2010 und 2011 nach ausgewählten Häfen	3
 Tabellen	
1. Die Entwicklung des Güterumschlags nach Verkehrsgebieten und ausgewählten Häfen in Bayern seit 2001	4
2. Güterumschlag nach Verkehrsgebieten und ausgewählten Häfen in Bayern im März 2011	5
3. Güterumschlag nach Güterabteilungen in Bayern im März 2011	6
4. Schiffsverkehr, Güterempfang und Güterversand nach Verkehrs- gebieten und ausgewählten Häfen in Bayern im März 2011	8
5. Güterempfang und Güterversand nach Verkehrsgebieten, ausgewählten Häfen und Güterabteilungen in Bayern im März 2011	9

Erläuterungen

Rechtsgrundlage

Die monatliche Erhebung wird durchgeführt aufgrund Abschnitt 2, § 3 des Gesetzes über die Statistik der See- und Binnenschifffahrt, des Güterkraftverkehrs, des Luftverkehrs sowie des Schienenverkehrs und des gewerblichen Straßen-Personenverkehrs (Verkehrstatistikgesetz – VerkStatG) in der Fassung der Bekanntmachung vom 20. Februar 2004 (BGBl. I S. 318), zuletzt geändert durch Artikel 2 des Gesetzes vom 6. November 2008 (BGBl. I S. 2162) in Verbindung mit dem Gesetz über die Statistik für Bundeszwecke (Bundesstatistikgesetz - BStatG) vom 22. Januar 1987 (BGBl. I S. 462, 565), zuletzt geändert durch Artikel 3 des Gesetzes vom 7. September 2007 (BGBl. I S. 2246).

Erhebungsmerkmale

Die Statistik erfasst in den Häfen und an sonstigen Lösch- und Ladeplätzen die Ankunft und den Abgang von Schiffen einschließlich Schiffsmerkmale (Flagge, Tragfähigkeit, Schiffsgattung) sowie die von ihnen ein- und/oder ausgeladenen Güter und Containermerkmale (Gutart, Gefahrgut, Menge in Tonnen, Containerart, Anzahl der Container, Ladungsart).

Anschreibepflicht

Angeschrieben werden alle Schiffe, die dem Güterverkehr dienen.

Ausgenommen sind/ist:

- Schiffe, die ausschließlich als Schlepp- oder Schubkraft eingesetzt werden;
- Ankunft bzw. Abgang von Schiffen in Häfen, die lediglich als Schutz- und Sicherheitshafen angelaufen werden;
- Leichterungen im Sinne von Güterausladungen aus einem Schiff oder Güterumladungen von einem Schiff auf ein anderes auf freier Strecke zur Verringerung des Tiefgangs des ausladenden Schiffes;
- Schiffe zum Zwecke des Fischfangs, zu Baggararbeiten oder Wasserbauten (Fahrten von Baggerschiffen, die Baggergut führen, das Gegenstand des Handels ist, sind jedoch anschreibepflichtig);
- Fahrgastschiffe mit und ohne Güterladung;
- der Fährverkehr;
- der Verkehr zur Versorgung der Schiffe;
- der Ortsverkehr (das ist der Verkehr von Schiffen und Gütern zwischen den Häfen, Lade- und Löschstellen derselben politischen Gemeinde).

Güterumschlag und Gütersystematik

Der Güterumschlag ergibt sich aus den Meldungen der Schiffs- sowie der Frachtführer oder Verfrachter über die Aus- und Einladungen der in den bayerischen Häfen angekommenen und abgegangenen Schiffe. Die Art der beförderten Güter wurde bis zum Jahr 2010 nach dem "Güterverzeichnis für die Verkehrstatistik" (NST/R), Ausgabe 1969 dargestellt.

Ab dem Berichtsjahr 2011 wurde die Gütersystematik NST-2007 eingeführt, die sich an der Güterklassifikation der Wirtschaftszweige orientiert und Vergleiche mit den Produktionsstatistiken ermöglicht. Die in diesem Bericht ausgewiesene NST-2007 enthält insgesamt 20 Güterabteilungen und basiert auf der CPA.

Zur europäischen Vereinheitlichung werden die Eigengewichte der leeren Container der NST 2007-Gruppe 161 zugeordnet und das Eigengewicht der beladenen Container der Gütergruppe des überwiegenden Containerinhalts.

Hauptverkehrsbeziehungen

Der regionalen Abgrenzung der Binnenschifffahrt liegen das "Verzeichnis der Verkehrsbezirke und Häfen", Ausgabe 1995 sowie das "Verzeichnis deutscher und ausländischer Häfen", gültig für Berichtsperioden ab Januar 1995, zugrunde.

Methodischer Hinweis

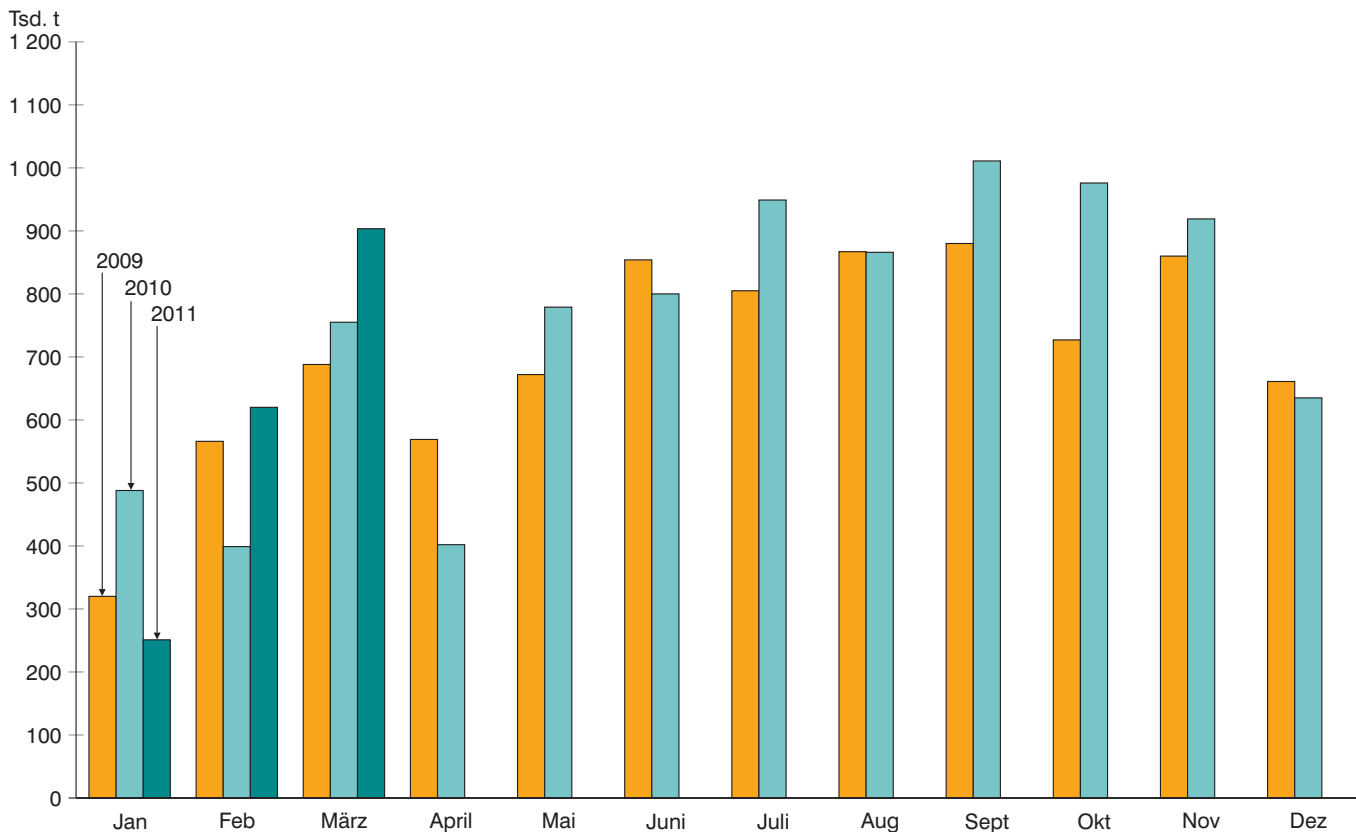
Gelegentlich auftretende Differenzen in den Summen sind auf das Runden der Containergewichte zurückzuführen. Abweichungen zwischen den Ergebnissen einzelner Häfen sind, bedingt durch unterschiedliche Berechnungen der Containergewichte, möglich.

Abkürzungen

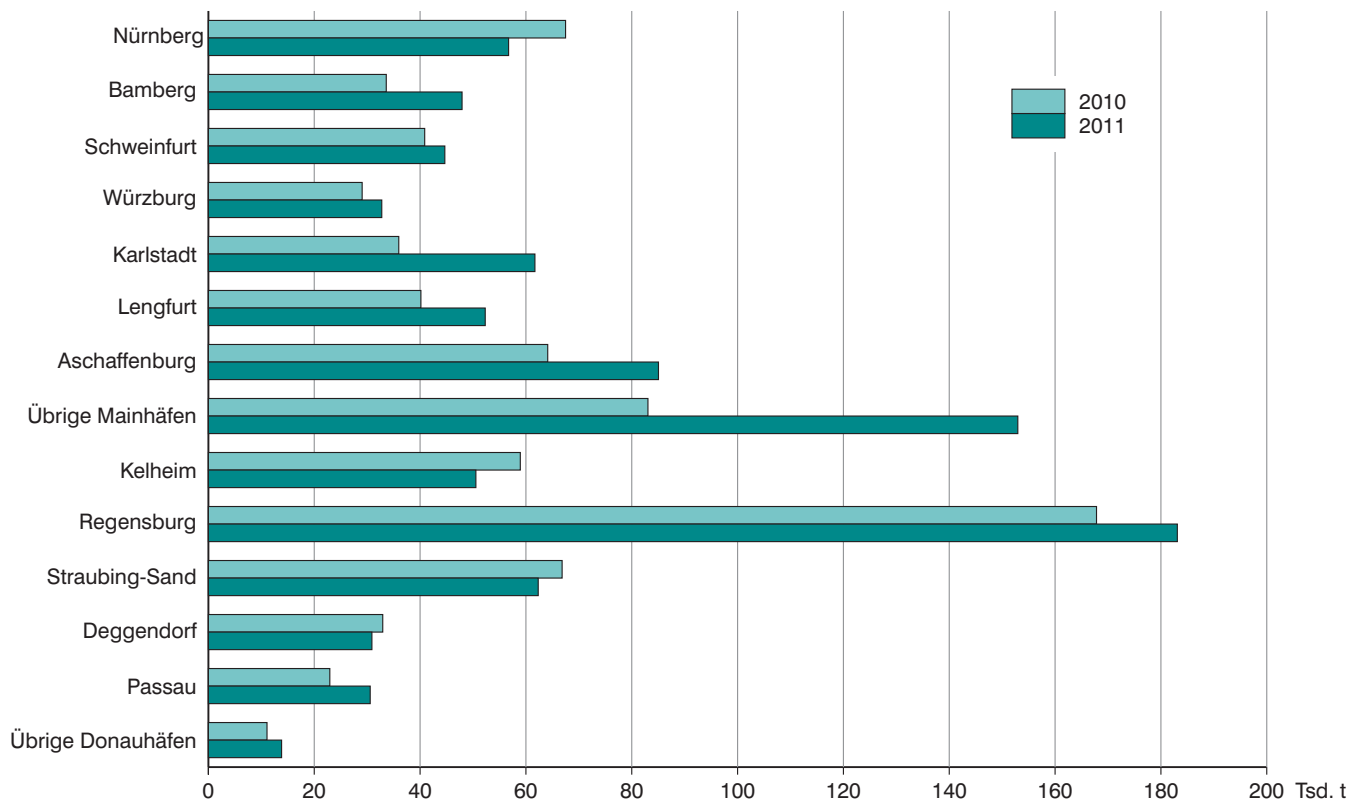
E = Empfang
V = Versand
t = Tonnen

MD = Monatsdurchschnitt
CPA = Classifications of products by activity

Güterumschlag der Binnenschifffahrt in Bayern seit 2009 nach Monaten



Güterumschlag der Binnenschifffahrt in Bayern im März 2010 und 2011 nach ausgewählten Häfen



**1. Die Entwicklung des Güterumschlags nach Verkehrsgebieten
und ausgewählten Häfen in Bayern seit 2001**

Jahr — Monat	Nürnberg	Bam- berg	Schwein- furt	Würz- burg	Karl- stadt	Leng- furt	Aschaf- fen- burg	Kel- heim	Re- gens- burg	Strau- bing- Sand	Deg- gen- dorf	Pas- sau ¹⁾	Main- gebiet	Donau- gebiet	Bayern ins- gesamt
	1 000 Tonnen														
2001	721	747	563	643	294	554	961	964	2 161	160	524	122	7 184	4 308	11 492
MD	60	62	47	54	24	46	80	80	180	13	44	10	599	359	958
2002	553	604	526	545	148	473	867	675	2 453	221	433	215	5 813	4 301	10 115
MD	46	50	44	45	12	39	72	56	204	18	36	18	484	358	843
2003	447	441	488	410	225	399	771	628	3 194	242	320	253	4 934	4 820	9 755
MD	37	37	41	34	19	33	64	52	266	20	27	21	411	402	813
2004	523	443	495	369	444	341	794	648	3 462	305	411	327	5 180	5 370	10 550
MD	44	37	41	31	37	28	66	54	288	25	34	27	432	448	879
2005	579	450	434	396	447	449	859	651	3 470	373	416	328	5 065	5 481	10 546
MD	48	38	36	33	37	37	72	54	289	31	35	27	422	457	879
2006	527	358	402	407	584	635	949	683	2 403	277	417	380	5 924	4 420	10 344
MD	44	30	34	34	49	53	79	57	200	23	35	32	494	368	862
2007	454	362	320	349	579	677	809	657	2 278	282	474	312	5 709	4 194	9 903
MD	38	30	27	29	48	56	67	55	190	23	39	26	476	350	825
2008	517	338	343	384	449	558	911	619	2 505	428	430	346	5 498	4 438	9 936
MD	43	28	29	32	37	46	76	52	209	36	36	29	458	370	828
2009	441	385	357	343	218	434	815	446	1 873	493	299	396	4 843	3 626	8 468
MD	37	32	30	29	18	36	68	37	156	41	25	33	404	302	706
2010	481	400	387	429	356	405	860	519	1 642	611	404	323	5 327	3 651	8 979
MD	40	33	32	36	30	34	72	43	137	51	34	27	444	304	748
2010															
Januar ...	17	42	29	39	16	15	39	26	115	48	27	11	257	231	488
Februar ..	2	31	36	42	12	15	48	11	76	31	22	8	248	151	399
März	67	34	41	29	36	40	64	59	168	67	33	23	394	361	755
April	14	12	14	10	26	21	52	27	68	17	19	25	236	167	402
Mai	60	36	28	28	33	46	69	53	160	38	33	29	453	327	779
Juni	41	35	32	31	51	41	74	43	116	28	52	19	526	274	800
Juli	42	30	36	30	44	44	69	45	208	39	49	49	545	403	949
August ...	41	42	30	40	13	45	81	58	136	81	35	25	516	350	866
Sept.	42	35	38	40	32	48	111	49	157	85	36	42	621	390	1 011
Oktober .	54	35	29	51	37	36	81	55	200	63	37	32	568	408	976
Nov.	52	32	33	44	36	33	90	50	150	55	38	34	581	338	919
Dez.	50	37	41	45	21	20	81	43	88	59	22	25	383	253	635
2011															
Januar ...	4	20	21	14	-	3	37	10	66	23	20	8	120	131	251
Februar ..	61	33	39	34	30	41	69	51	94	48	21	17	379	241	620
März	57	48	45	33	62	52	85	51	183	62	31	31	534	371	905
April															
Mai															
Juni															
Juli															
August ...															
Sept.															
Oktober .															
Nov.															
Dez.															

¹⁾ Ab Juli 2008 einschließlich Passau-Schalding.

**2. Güterumschlag nach Verkehrsgebieten und ausgewählten Häfen in Bayern
im März 2011**

Verkehrs- gebiet — Hafen	März 2010	Februar 2011	März 2011	Januar - März 2010	Januar - März 2011	Veränderung		
						März 2011 gegenüber		Januar-März 2011 gegenüber Januar-März 2010
						Mrz.2010	Feb.2011	
Tonnen						%		
Maingebiet								
Nürnberg.....	67 493	61 140	56 727	85 725	121 847	-16,0	-7,2	42,1
Bamberg.....	33 609	32 949	47 931	106 621	100 654	42,6	45,5	-5,6
Schweinfurt.....	40 872	38 711	44 676	106 104	104 118	9,3	15,4	-1,9
Würzburg.....	29 052	34 409	32 760	110 804	81 263	12,8	-4,8	-26,7
Karlstadt.....	35 973	30 084	61 701	63 377	91 785	71,5	105,1	44,8
Lengfurt.....	40 154	40 637	52 310	70 181	96 280	30,3	28,7	37,2
Aschaffenburg.....	64 122	69 021	85 050	151 897	191 255	32,6	23,2	25,9
übr. Häfen.....	83 061	71 795	152 958	204 662	245 614	84,2	113,0	20,0
zusammen	394 336	378 746	534 113	899 371	1 032 817	35,4	41,0	14,8
Donaugebiet								
Kelheim.....	58 940	51 271	50 545	96 500	112 120	-14,2	-1,4	16,2
Regensburg.....	167 831	94 241	183 104	358 726	343 058	9,1	94,3	-4,4
Straubing-Sand.....	66 841	48 303	62 324	146 412	133 270	-6,8	29,0	-9,0
Deggendorf.....	32 945	21 288	30 896	81 244	72 548	-6,2	45,1	-10,7
Passau.....	22 942	16 958	30 573	42 019	55 227	33,3	80,3	31,4
übr. Häfen.....	11 073	9 336	13 828	17 762	27 161	24,9	48,1	52,9
zusammen	360 572	241 397	371 270	742 663	743 384	3,0	53,8	0,1
Bayern								
insgesamt.....	754 908	620 143	905 383	1 642 034	1 776 200	19,9	46,0	8,2
davon:								
Empfang.....	441 964	371 575	564 204	967 438	1 111 592	27,7	51,8	14,9
Versand.....	312 944	248 568	341 179	674 596	664 609	9,0	37,3	-1,5
nachrichtlich:								
Main-Donau-Kanal.....	134 543	116 481	146 762	242 055	292 822	9,1	26,0	21,0

3. Güterumschlag nach Güterabteilungen in Bayern im März 2011

Güterabteilung Bezeichnung	März 2010 ¹⁾	Februar 2011	März 2011	Januar - März 2010 ¹⁾	Januar - März 2011	Veränderung ¹⁾		
						März 2011 gegenüber		Januar-März 2011 gegenüber Januar-März 2010
						Mrz.2010	Feb.2011	
Tonnen						%		
01 Landwirtsch. u. verwandte Erzeugnisse	155 919	195 770	.	420 669	.	25,6	.
02 Kohle, rohes Erdöl und Erdgas	16 200	28 487	.	53 678	.	75,8	.
03 Erze, Steine und Erden, sonst. Bergbauerz.	50 331	157 490	.	231 449	.	212,9	.
04 Nahrungs- und Genussmittel	38 563	54 271	.	125 407	.	40,7	.
05 Textilien, Bekleidung, Leder u. Lederwaren	-	-	.	-	.	-	.
06 Holzwaren, Papier, Pappe Druckerzeugnisse	10 093	17 843	.	35 547	.	76,8	.
07 Kokerei- und Mineralöl- erzeugnisse	56 426	66 647	.	155 327	.	18,1	.
08 Chemische Erzeugnisse und Chemiefasern etc.	124 117	127 944	.	273 243	.	3,1	.
09 Sonstige Mineralerzeugn., Glas, Zement, Gips etc. ..	.	60 312	102 546	.	164 724	.	70,0	.
10 Metalle und Metallerzeug- nisse	47 382	78 294	.	161 394	.	65,2	.

¹⁾ Infolge der Umstellung der Gütersystematik NST/R auf NST 2007 ab Januar 2011 sind die Daten davor liegender Berichtszeiträume nur bedingt vergleichbar und werden deshalb nicht ausgewiesen.

Noch: **3. Güterumschlag nach Güterabteilungen in Bayern**
im März 2011

Güterabteilung Bezeichnung	März 2010 ¹⁾	Februar 2011	März 2011	Januar - März 2010 ¹⁾	Januar - März 2011	Veränderung ¹⁾		
						März 2011 gegenüber		Januar-März 2011 gegenüber Januar-März 2010
						Mrz.2010	Feb.2011	
Tonnen						%		
11 Maschinen und Ausrüst., Haushaltsgeräte etc.	2 690	4 103	.	8 033	.	52,5	.
12 Fahrzeuge	6 838	8 800	.	22 708	.	28,7	.
13 Möbel, Schmuck, Musik- instrumente, Sportger.	3 346	7 409	.	11 909	.	121,4	.
14 Sekundärrohstoffe, Abfälle	45 616	52 702	.	105 479	.	15,5	.
15 Post, Pakete	-	-	.	.	.	-	-
16 Geräte und Material für die Güterbeförderung	338	457	.	832	.	35,2	.
17 Umzugsgut u. sonst. nichtmarktbest. Güter	-	-	.	-	.	-	.
18 Sammelgut	-	-	.	-	.	-	.
19 Nicht identifizierbare Güter	1 972	2 620	.	5 801	.	32,9	.
20 Sonstige Güter a.n.g.	-	-	.	-	.	-	.
Insgesamt	754 908	620 143	905 383	1 642 034	1 776 200	19,9	46,0	8,2

¹⁾ Infolge der Umstellung der Gütersystematik NST/R auf NST 2007 ab Januar 2011 sind die Daten davor liegender Berichtszeiträume nur bedingt vergleichbar und werden deshalb nicht ausgewiesen.

4. Schiffsverkehr, Gütereingang und Güterversand nach Verkehrsgebieten und ausgewählten Häfen in Bayern im März 2011

Verkehrs- gebiet Hafen	an bzw. ab	Güterschiffe insgesamt					darunter Güterschiffe mit eigener Triebkraft				
		beladen		unbeladen ¹⁾		Empfang bzw. Versand in Tonnen	beladen		unbeladen ¹⁾		Empfang bzw. Versand in Tonnen
		An- zahl	Tragfä- higkeit in Tonnen	An- zahl	Tragfä- higkeit in Tonnen		An- zahl	Tragfä- higkeit in Tonnen	An- zahl	Tragfä- higkeit in Tonnen	
Maingebiet											
Nürnberg	an	55	96 340	6	10 504	43 773	51	89 359	6	10 504	41 396
	ab	13	22 719	32	54 077	12 954	13	22 719	29	48 909	12 954
Erlangen	an	4	7 456	-	-	6 008	4	7 456	-	-	6 008
	ab	-	-	4	7 456	-	-	-	4	7 456	-
Bamberg	an	31	54 007	24	35 488	25 976	29	50 551	24	35 488	24 276
	ab	28	42 093	18	34 628	21 955	28	42 093	17	32 913	21 955
Schweinfurt	an	25	49 219	13	29 684	27 915	24	47 281	13	29 684	26 654
	ab	17	36 042	20	42 037	16 761	17	36 042	19	40 099	16 761
Würzburg	an	19	20 807	17	32 863	12 264	19	20 807	16	31 359	12 264
	ab	21	38 594	15	15 076	20 496	20	37 090	15	15 076	19 288
Karlstadt	an	11	18 729	30	68 064	13 902	9	14 903	28	64 105	11 414
	ab	32	70 310	9	16 483	47 799	30	66 351	7	12 657	45 102
Lengfurt	an	13	29 309	19	35 410	20 396	13	29 309	19	35 410	20 396
	ab	19	35 410	13	29 309	31 914	19	35 410	13	29 309	31 914
Aschaffenburg	an	57	129 186	9	15 962	71 685	52	118 178	8	14 286	64 761
	ab	12	25 007	53	118 783	13 365	11	23 331	48	107 775	12 401
übrige Häfen	an	110	129 348	81	92 831	82 333	62	101 194	33	61 061	55 027
	ab	98	109 112	94	114 230	64 617	48	76 428	48	86 990	37 165
zusammen	an	325	534 401	199	320 806	304 252	263	479 038	147	281 897	262 196
	ab	240	379 287	258	432 079	229 862	186	339 464	200	381 184	197 541
	zus.	565	913 688	457	752 885	534 113	449	818 502	347	663 081	459 736
Donaugebiet											
Kelheim	an	58	88 656	5	7 357	42 401	52	78 980	5	7 357	37 303
	ab	9	12 410	54	83 603	8 144	9	12 410	48	73 927	8 144
Regensburg	an	189	306 094	34	47 079	128 214	161	263 198	28	38 245	107 755
	ab	86	132 929	90	133 641	54 890	74	114 057	71	105 905	48 842
Straubing-Sand ...	an	45	71 955	21	30 694	40 501	40	62 300	17	24 039	35 177
	ab	29	41 963	38	60 945	21 823	24	33 575	34	53 023	17 135
Deggendorf	an	40	63 407	15	21 808	27 116	34	53 321	7	10 617	22 764
	ab	21	30 573	15	30 076	3 780	11	16 582	12	23 665	2 482
Passau	an	33	52 405	9	13 538	19 971	22	35 398	8	11 779	13 646
	ab	25	36 250	17	28 667	10 602	15	22 109	12	20 564	7 891
übrige Häfen	an	5	8 079	16	20 454	1 750	4	6 365	16	20 454	1 536
	ab	16	20 454	5	8 079	12 078	16	20 454	4	6 365	12 078
zusammen	an	370	590 596	100	140 930	259 953	313	499 562	81	112 491	218 181
	ab	186	274 579	219	345 011	111 317	149	219 187	181	283 449	96 572
	zus.	556	865 175	319	485 941	371 270	462	718 749	262	395 940	314 753
Bayern											
insgesamt	an	695	1 124 997	299	461 736	564 204	576	978 600	228	394 388	480 376
	ab	426	653 866	477	777 090	341 179	335	558 651	381	664 633	294 113
	zus.	1 121	1 778 863	776	1 238 826	905 383	911	1 537 251	609	1 059 021	774 489
nachrichtlich: Main-Donau-Kanal	an	110	192 579	55	84 006	92 937	103	180 428	55	84 006	88 646
	ab	66	102 826	72	126 514	53 825	66	102 826	67	117 917	53 825
	zus.	176	295 405	127	210 520	146 762	169	283 254	122	201 923	142 471

¹⁾ Zwischen dem Meldehafen und dem letzten bzw. nächsten Hafen wurde keine Ladung transportiert.

**5. Gütereingang und Güterversand nach Verkehrsgebieten,
ausgewählten Häfen und Güterabteilungen in Bayern
im März 2011 (in Tonnen)**

Verkehrsgebiet — Hafen	E bzw. V	01 - 20 ins- gesamt	davon					
			01 Landwirt- schaftliche u. verwandte Erzeugnisse	02 Kohle, rohes Erdöl und Erdgas	03 Erze, Steine und Erden	04 Nahrungs- und Genuss- mittel	05 Textilien, Bekleidung, Leder und Lederwaren	06 Holzwaren, Papier, Pappe, Druckerzeug.
Maingebiet								
Nürnberg	E	43 773	-	6 034	998	3 484	-	746
	V	12 954	5 228	-	5 100	-	-	-
Bamberg	E	25 976	1 418	-	8 317	862	-	-
	V	21 955	16 605	-	-	1 739	-	-
Schweinfurt	E	27 915	6 900	956	1 811	-	-	-
	V	16 761	14 288	-	-	-	-	-
Würzburg	E	12 264	-	-	621	1 000	-	-
	V	20 496	20 496	-	-	-	-	-
Karlstadt	E	13 902	-	-	3 009	-	-	-
	V	47 799	-	-	-	-	-	-
Lengfurt	E	20 396	-	-	2 677	-	-	-
	V	31 914	-	-	-	-	-	-
Aschaffenburg	E	71 685	-	10 099	22 193	1 516	-	11 310
	V	13 365	-	-	20	1 516	-	-
übrige Häfen	E	88 341	692	7 026	33 999	598	-	-
	V	64 617	20 347	-	39 612	1 995	-	-
zusammen	E	304 252	9 010	24 115	73 625	7 460	-	12 056
	V	229 862	76 964	-	44 732	5 250	-	-
	zus.	534 113	85 974	24 115	118 357	12 710	-	12 056
Donaugebiet								
Kelheim	E	42 401	-	-	2 664	2 304	-	4 885
	V	8 144	8 060	-	-	-	-	-
Regensburg	E	128 214	18 018	178	22 255	17 195	-	-
	V	54 890	29 004	490	8 977	4 521	-	-
Straubing-Sand	E	40 501	27 092	-	4 196	-	-	-
	V	21 823	7 943	-	801	11 686	-	-
Deggendorf	E	27 116	2 892	-	-	-	-	-
	V	3 780	-	-	240	20	-	892
Passau	E	19 971	1 207	3 704	-	5 123	-	10
	V	10 602	3 228	-	-	-	-	-
übrige Häfen	E	1 750	274	-	-	712	-	-
	V	12 078	12 078	-	-	-	-	-
zusammen	E	259 953	49 483	3 882	29 115	25 334	-	4 895
	V	111 317	60 313	490	10 018	16 227	-	892
	zus.	371 270	109 796	4 372	39 133	41 561	-	5 787
Bayern								
insgesamt	E	564 204	58 493	27 997	102 740	32 794	-	16 951
	V	341 179	137 277	490	54 750	21 477	-	892
	zus.	905 383	195 770	28 487	157 490	54 271	-	17 843
nachrichtlich: Main-Donau-Kanal	E	92 937	1 692	12 042	10 870	5 058	-	746
	V	53 825	36 986	-	8 403	1 739	-	-
	zus.	146 762	38 678	12 042	19 273	6 797	-	746

**Noch: 5. Gütereingang und Güterversand nach Verkehrsgebieten,
ausgewählten Häfen und Güterabteilungen in Bayern
im März 2011 (in Tonnen)**

davon							E bzw. V	Verkehrsgebiet — Hafen
07	08	09	10	11	12	13		
Kokerei u. Mineralöl- erzeugnisse	Chemische Erzeugnisse	Sonstige Mineralerzeug- nisse (Glas, Zement etc.)	Metalle u. Metallerzeug- nisse	Maschinen und Ausrüst., Haushalts- geräte	Fahrzeuge	Möbel, Schmuck, Musikinstr., Sportgeräte		
5 135	22 485	547	3 099	-	-	-	E Nürnberg
-	-	-	-	414	-	-	V	
-	13 052	-	2 327	-	-	-	E Bamberg
-	-	-	-	-	-	-	V	
12 992	5 256	-	-	-	-	-	E Schweinfurt
-	-	-	21	-	-	-	V	
-	7 012	-	998	-	-	-	E Würzburg
-	-	-	-	-	-	-	V	
-	-	-	-	-	-	-	E Karlstadt
-	-	47 799	-	-	-	-	V	
-	1 670	-	-	-	-	-	E Lengfurt
-	-	31 914	-	-	-	-	V	
17 796	-	-	7 978	-	-	642	E Aschaffenburg
-	-	-	-	-	-	6 533	V	
8 701	18 655	10 436	7 093	-	-	-	E übrige Häfen
-	1 519	-	1 144	-	-	-	V	
44 624	68 130	10 983	21 495	-	-	642	E zusammen
-	1 519	79 713	1 165	414	-	6 533	V	
44 624	69 649	90 696	22 660	414	-	7 175	zus.	
3 513	22 233	1 528	4 370	-	904	-	E Kelheim
-	-	-	-	-	84	-	V	
7 580	15 224	2 397	37 626	-	-	-	E Regensburg
-	5 405	1 987	2 954	-	-	-	V	
-	8 398	815	-	-	-	-	E Straubing-Sand
-	626	173	-	594	-	-	V	
10 930	3 542	-	9 752	-	-	-	E Deggendorf
-	11	240	350	1 901	126	-	V	
-	2 092	4 710	276	344	2 350	155	E Passau
-	-	-	306	850	5 336	79	V	
-	764	-	-	-	-	-	E übrige Häfen
-	-	-	-	-	-	-	V	
22 023	52 253	9 450	52 024	344	3 254	155	E zusammen
-	6 042	2 400	3 610	3 345	5 546	79	V	
22 023	58 295	11 850	55 634	3 689	8 800	234	zus.	
66 647	120 383	20 433	73 519	344	3 254	797	E insgesamt
-	7 561	82 113	4 775	3 759	5 546	6 612	V	
66 647	127 944	102 546	78 294	4 103	8 800	7 409	zus.	
5 135	37 691	4 798	12 519	-	-	-	E	nachrichtlich
-	-	-	460	414	-	-	V	Main-Donau-Kanal
5 135	37 691	4 798	12 979	414	-	-	zus.	

Noch: **5. Gütereingang und Güterversand nach Verkehrsgebieten,
ausgewählten Häfen und Güterabteilungen in Bayern
im März 2011 (in Tonnen)**

Verkehrsgebiet — Hafen	E bzw. V	davon						
		14 Sekundär- rohstoffe, Abfälle	15 Post, Pakete	16 Geräte und Material für die Güterbef.	17 Umzugsgut u. sonst. nichtmarkt- b. Güter	18 Sammelgut	19 Nicht identif. Güter; unbekannt	20 Sonstige Güter a.n.g.
Maingebiet								
Nürnberg	E	1 245	-	-	-	-	-	-
	V	2 212	-	-	-	-	-	-
Bamberg	E	-	-	-	-	-	-	-
	V	3 611	-	-	-	-	-	-
Schweinfurt	E	-	-	-	-	-	-	-
	V	2 452	-	-	-	-	-	-
Würzburg	E	2 633	-	-	-	-	-	-
	V	-	-	-	-	-	-	-
Karlstadt	E	10 893	-	-	-	-	-	-
	V	-	-	-	-	-	-	-
Lengfurt	E	16 049	-	-	-	-	-	-
	V	-	-	-	-	-	-	-
Aschaffenburg	E	-	-	151	-	-	-	-
	V	5 290	-	6	-	-	-	-
übrige Häfen	E	1 141	-	-	-	-	-	-
	V	-	-	-	-	-	-	-
zusammen	E	31 961	-	151	-	-	-	-
	V	13 565	-	6	-	-	-	-
	zus.	45 526	-	157	-	-	-	-
Donaugebiet								
Kelheim	E	-	-	-	-	-	-	-
	V	-	-	-	-	-	-	-
Regensburg	E	7 176	-	300	-	-	265	-
	V	-	-	-	-	-	1 552	-
Straubing-Sand	E	-	-	-	-	-	-	-
	V	-	-	-	-	-	-	-
Deggendorf	E	-	-	-	-	-	-	-
	V	-	-	-	-	-	-	-
Passau	E	-	-	-	-	-	-	-
	V	-	-	-	-	-	803	-
übrige Häfen	E	-	-	-	-	-	-	-
	V	-	-	-	-	-	-	-
zusammen	E	7 176	-	300	-	-	265	-
	V	-	-	-	-	-	2 355	-
	zus.	7 176	-	300	-	-	2 620	-
Bayern								
insgesamt	E	39 137	-	451	-	-	265	-
	V	13 565	-	6	-	-	2 355	-
	zus.	52 702	-	457	-	-	2 620	-
nachrichtlich: Main-Donau-Kanal	E	2 386	-	-	-	-	-	-
	V	5 823	-	-	-	-	-	-
	zus.	8 209	-	-	-	-	-	-