



Statistische Berichte

# Ausfuhr und Einfuhr Bayerns im August 2022



G III 1 m 8/2022  
Hrsg. im Oktober 2022  
Bestellnr. G3000C 202208

## Zeichenerklärung

- 0 mehr als nichts, aber weniger als die Hälfte der kleinsten in der Tabelle nachgewiesenen Einheit
- nichts vorhanden oder keine Veränderung
- / keine Angaben, da Zahlen nicht sicher genug
- Zahlenwert unbekannt, geheimzuhalten oder nicht rechenbar
- ... Angabe fällt später an
- X Tabellenfach gesperrt, da Aussage nicht sinnvoll
- ( ) Nachweis unter dem Vorbehalt, dass der Zahlenwert erhebliche Fehler aufweisen kann
- p vorläufiges Ergebnis
- r berichtiges Ergebnis
- s geschätztes Ergebnis
- D Durchschnitt
- ≙ entspricht

## Auf- und Abrunden

Im Allgemeinen ist ohne Rücksicht auf die Endsummen auf- bzw. abgerundet worden. Deshalb können sich bei der Summierung von Einzelangaben geringfügige Abweichungen zu den ausgewiesenen Endsummen ergeben. Bei der Aufgliederung der Gesamtheit in Prozent kann die Summe der Einzelwerte wegen Rundens vom Wert 100 % abweichen. Eine Abstimmung auf 100 % erfolgt im Allgemeinen nicht.

## Publikationsservice

Das Bayerische Landesamt für Statistik veröffentlicht jährlich über 400 Publikationen. Das aktuelle Veröffentlichungsverzeichnis ist im Internet als Datei verfügbar, kann aber auch als Druckversion kostenlos zugesandt werden.

### Kostenlos

ist der Download der meisten Veröffentlichungen, z. B. von Statistischen Berichten (PDF- oder Excel-Format).

### Kostenpflichtig

sind alle Printversionen (auch von Statistischen Berichten), Datenträger und ausgewählte Dateien (z. B. von Verzeichnissen, von Beiträgen, vom Jahrbuch).

### Publikationsservice

 Alle Veröffentlichungen sind im Internet verfügbar unter [www.statistik.bayern.de/produkte](http://www.statistik.bayern.de/produkte)

## Impressum

### Statistische Berichte

bieten in tabellarischer Form neuestes Zahlenmaterial der jeweiligen Erhebung. Dieses wird, soweit erforderlich, methodisch erläutert und kurz kommentiert.

### Herausgeber, Druck und Vertrieb

Bayerisches Landesamt für Statistik  
Nürnberger Straße 95  
90762 Fürth

### Papier

Gedruckt auf umweltfreundlichem Papier, chlorfrei gebleicht.

### Vertrieb

E-Mail [vertrieb@statistik.bayern.de](mailto:vertrieb@statistik.bayern.de)  
Telefon 0911 98208-6311  
Telefax 0911 98208-6638

### Auskunftsdienst

E-Mail [info@statistik.bayern.de](mailto:info@statistik.bayern.de)  
Telefon 0911 98208-6563  
Telefax 0911 98208-6573

© Bayerisches Landesamt für Statistik, Fürth 2022  
Vervielfältigung und Verbreitung, auch auszugsweise, mit Quellenangabe gestattet.

**Hinweis:** Diese Druckschrift wird im Rahmen der Öffentlichkeitsarbeit der Bayerischen Staatsregierung herausgegeben. Sie darf weder von Parteien noch von Wahlwerbenden oder Wahlhelfern im Zeitraum von fünf Monaten vor einer Wahl zum Zwecke der Wahlwerbung verwendet werden. Dies gilt für Landtags-, Bundestags-, Kommunal- und Europawahlen. Missbräuchlich ist während dieser Zeit insbesondere die Verteilung auf Wahlveranstaltungen, an Informationsständen der Parteien sowie das Einlegen, Aufdrucken und Aufkleben parteipolitischer Informationen oder Werbemittel. Untersagt ist gleichfalls die Weitergabe an Dritte zum Zwecke der Wahlwerbung. Auch ohne zeitlichen Bezug zu einer bevorstehenden Wahl darf die Druckschrift nicht in einer Weise verwendet werden, die als Parteinahme der Staatsregierung zugunsten einzelner politischer Gruppen verstanden werden könnte. Den Parteien ist es gestattet, die Druckschrift zur Unterrichtung ihrer eigenen Mitglieder zu verwenden.

# Inhaltsverzeichnis

<b>Vorbemerkungen .....</b>	<b>4</b>
<b>Wichtige Hinweise .....</b>	<b>7</b>
 <b>Abbildungen und Tabellen</b>	
Abb. 1 Monatliche Entwicklung der Ausfuhr Bayerns von September 2020 bis August 2022 nach Bestimmungsländergruppen .....	8
Abb. 2 Monatliche Entwicklung der Einfuhr Bayerns von September 2020 bis August 2022 nach Ursprungsländergruppen .....	8
Abb. 3 Ausfuhr Bayerns im August 2022 nach ausgewählten Warenuntergruppen .....	9
Abb. 4 Ausfuhr Bayerns im August 2022 nach ausgewählten Bestimmungsländern .....	9
Abb. 5 Einfuhr Bayerns im August 2022 nach ausgewählten Warenuntergruppen .....	23
Abb. 6 Einfuhr Bayerns im August 2022 nach ausgewählten Ursprungsländern .....	23
1a. Entwicklung der Ausfuhr Bayerns nach Warengruppen .....	10
2a. Ausfuhr Bayerns nach Warengruppen .....	12
3a. Ausfuhr Bayerns nach Warengruppen und Warenuntergruppen .....	13
4a. Ausfuhr Bayerns nach Erdteilen, Bestimmungsländern und Ländergruppen .....	18
1b. Entwicklung der Einfuhr Bayerns nach Warengruppen .....	24
2b. Einfuhr Bayerns nach Warengruppen .....	26
3b. Einfuhr Bayerns nach Warengruppen und Warenuntergruppen .....	27
4b. Einfuhr Bayerns nach Erdteilen, Ursprungsländern und Ländergruppen .....	32
Länderverzeichnis für die Außenhandelsstatistik .....	37
Ländergruppen .....	39

## Vorbemerkungen

### Rechtsgrundlagen:

Gesetz über die Statistik für Bundeszwecke (Bundesstatistikgesetz – BStatG) vom 22. Januar 1987 (BGBl I S. 462, 565),

Verordnung (EG) Nr. 638/2004 des Europäischen Parlaments und des Rates vom 31. März 2004 über die Gemeinschaftsstatistiken des Warenverkehrs zwischen Mitgliedstaaten und zur Aufhebung der Verordnung (EWG) Nr. 3330/91 des Rates (ABl. EG Nr. L 102 S. 1),

Verordnung (EG) Nr. 1982/2004 der Kommission vom 18. November 2004 zur Durchführung der Verordnung (EG) Nr. 638/2004 des Europäischen Parlaments und des Rates über die Gemeinschaftsstatistiken des Warenverkehrs zwischen Mitgliedstaaten und zur Aufhebung der Verordnungen (EG) Nr. 1901/2000 und (EWG) Nr. 3590/92 der Kommission (ABl. EG Nr. L 343 S. 3),

Verordnung (EG) Nr. 471/2009 des Europäischen Parlaments und des Rates vom 6. Mai 2009 über Gemeinschaftsstatistiken des Außenhandels mit Drittländern und zur Aufhebung der Verordnung (EG) Nr. 1172/95 des Rates (ABl. L 152, S. 23),

Verordnung (EU) Nr. 92/2010 der Kommission vom 2. Februar 2010 zur Durchführung der Verordnung (EG) Nr. 471/2009 des Europäischen Parlaments und des Rates über Gemeinschaftsstatistiken des Außenhandels mit Drittländern hinsichtlich des Datenaustauschs zwischen den Zollbehörden und den nationalen statistischen Stellen, der Erstellung von Statistiken und der Qualitätsbewertung (ABl. L 31, S. 4),

Verordnung (EU) Nr. 113/2010 der Kommission vom 9. Februar 2010 zur Durchführung der Verordnung (EG) Nr. 471/2009 des Europäischen Parlaments und des Rates über Gemeinschaftsstatistiken des Außenhandels mit Drittländern hinsichtlich der Abdeckung des Handels, der Definition der Daten, der Erstellung von Statistiken des Handels nach Unternehmensmerkmalen und Rechnungswährung sowie besonderer Waren oder Warenbewegungen (ABl. L 37, S. 1),

Verordnung (EU) Nr. 1106/2012 der Kommission vom 27. November 2012 zur Durchführung der Verordnung (EG) Nr. 471/2009 des Europäischen Parlaments und des Rates über Gemeinschaftsstatistiken des Außenhandels mit Drittländern hinsichtlich der Aktualisierung des Verzeichnisses der Länder und Gebiete (ABl. L 328, S. 7)

Außenhandelsstatistikgesetz (AHStatG) in der im Bundesgesetzblatt Teil III, Gliederungsnummer 7402-1, veröffentlichten bereinigten Fassung,

Außenhandelsstatistik-Durchführungsverordnung (AHStatDV) in der Fassung der Bekanntmachung vom 29. Juli 1994 (BGBl I S. 1993),  
in den jeweils geltenden Fassungen.

### Gegenstand:

Die Außenhandelsstatistik Bayerns stellt den grenzüberschreitenden Warenverkehr Bayerns mit dem Ausland dar. Seit 1993 gliedert sich die Außenhandelsstatistik wegen der unterschiedlichen Erhebungsformen in die Intrahandelsstatistik (Handel mit den EU-Ländern) und die Extrahandelsstatistik (Handel mit den übrigen Staaten). Ausland im Sinne der Außenhandelsstatistik ist das Gebiet außerhalb der Bundesrepublik Deutschland.

### Erhebungsgebiet:

Das Erhebungsgebiet der Außenhandelsstatistik umfasst das Gebiet des Freistaats Bayern.

## **Anmeldung:**

Den Ergebnissen der Außenhandelsstatistik liegen im Allgemeinen die Angaben der Einführer und Ausführer zugrunde. Die Anmeldung zur Extrahandelsstatistik erfolgt in der Regel mit den Vordrucken „Einfuhranmeldung“ und „Ausfuhranmeldung“. Den Ergebnissen der Intrahandelsstatistik liegen die statistischen Anmeldungen der innergemeinschaftlichen Erwerbe und Lieferungen im Sinne des Umsatzsteuergesetzes zugrunde.

## **Darstellungsform:**

In der Außenhandelsstatistik wird die Ausfuhr im Spezialhandel und die Einfuhr im Generalhandel dargestellt.

Der **Spezialhandel** enthält im Wesentlichen die Waren, die aus der Erzeugung, der Bearbeitung oder Verarbeitung des Erhebungsgebietes stammen und ausgehen.

Er umfasst die Ausfuhr von Waren

- aus dem freien Verkehr,
- nach zollamtlich bewilligter aktiver Veredelung (Eigen- und Lohnveredelung),
- zur zollamtlich bewilligten passiven Veredelung, auch Ausbesserung.

Für die Ausfuhrstatistik der einzelnen Länder der Bundesrepublik Deutschland bildet der Herstellungsort der Güter das Grundmerkmal. Sind mehrere Orte an der Herstellung beteiligt, so gilt derjenige als Herstellungsort, in dem die Exportware die letzte, wirtschaftlich gerechtfertigte, wesentliche Be- oder Verarbeitung erfahren hat.

Der **Generalhandel** enthält alle in das Erhebungsgebiet eingehenden Waren mit Ausnahme der Waren der Durchfuhr und des Zwischenauslandsverkehrs.

Generalhandel und Spezialhandel enthalten übereinstimmend die unmittelbare Einfuhr von Waren in den freien Verkehr, zur zollamtlich bewilligten aktiven Veredelung (Eigen- und Lohnveredelung), nach zollamtlich bewilligter passiver Veredelung, auch Ausbesserung.

Der Generalhandel unterscheidet sich vom Spezialhandel durch die verschiedene Nachweisung der auf Lager eingeführten ausländischen Waren.

Nachgewiesen werden

- im Generalhandel alle Einfuhren auf Lager im Zeitpunkt ihrer Einlagerung,
- im Spezialhandel dagegen nur diejenigen Einfuhren auf Lager, die nicht zur Wiederausfuhr gelangen, zum Zeitpunkt ihrer Einfuhr aus Lager.

Die Einfuhr Bayerns im Generalhandel enthält also nicht nur die Waren, die zum Gebrauch, zum Verbrauch, zur Bearbeitung oder Verarbeitung in Bayern bestimmt sind, sondern auch Waren, die über Bayern als erstes bekanntes Zielland in andere Länder des Bundesgebiets oder wieder ins Ausland weitergeleitet werden.

Für die einzelnen Länder der Bundesrepublik Deutschland können somit – im Gegensatz zu deren Ausfuhr, bei der der Spezialhandel erfasst wird – die Einfuhren nur im Generalhandel ermittelt werden.

### **Befreiungen und Vereinfachungen:**

Im Rahmen der Extrahandelsstatistik sind – bis auf wenige Ausnahmen – Warensendungen von weniger als 1000 Euro von der Anmeldung befreit.

Im Rahmen der Intrahandelsstatistik sind Unternehmen befreit, deren im Intrahandel getätigte jährlichen Versendungen in andere Mitgliedstaaten den Wert von 500 000 Euro und/oder Eingänge aus anderen Mitgliedstaaten den Wert von 800 000 Euro im Vorjahr oder im laufenden Jahr nicht überschritten haben. Privatpersonen sind in der Intrahandelsstatistik grundsätzlich von der Auskunftspflicht befreit. Die Befreiungen sind als Zuschätzungen in den Außenhandelsergebnissen enthalten.

Nicht einbezogen sind ferner Waren, die von ausländischen Streitkräften, die in der Bundesrepublik Deutschland stationiert sind, selbst ausgeführt und eingeführt werden.

### **Berichtsmonat:**

Die Ausfuhren und Einfuhren werden im Allgemeinen im Monat des Grenzübergangs nachgewiesen. Durch unvermeidbare Aufenthalte bei der Anmeldung, aber auch durch Rückfragen, können in geringem Umfang Ausfuhren und Einfuhren in einer späteren Berichtszeit nachgewiesen sein.

### **Warensystematik:**

Benennung und Gruppierung der Waren in den Tabellen erfolgen seit Berichtsmonat Januar 2002 nach der Gliederung „Warengruppen und -untergruppen der Ernährungswirtschaft und der Gewerblichen Wirtschaft, (EGW Rev. 2002)“.

### **Mengen:**

Die Mengenangaben (Dezitonne = dt = 100 kg) beziehen sich auf das Eigen- bzw. Reingewicht der Waren.

### **Werte:**

Die Werte beziehen sich grundsätzlich auf den Grenzübergangswert, d. h. auf den Wert frei Grenze des Erhebungsgebietes. Bei der Ausfuhr oder Einfuhr nach Veredelung ist stets der volle Warenwert einschließlich der Veredelungskosten und der Vertriebskosten eingesetzt.

### **Bestimmungs- und Ursprungsgebiete:**

In der Ausfuhr wird als Bestimmungsland das Land nachgewiesen, in dem die Waren gebraucht oder verbraucht, bearbeitet oder verarbeitet werden sollen. Ist das Bestimmungsland nicht bekannt, so gilt das letzte bekannte Land, in das die Waren verbracht werden sollen, als Bestimmungsland.

In der Einfuhr wird als Ursprungsland das Land nachgewiesen, in dem die Waren vollständig gewonnen oder hergestellt worden sind oder ihre letzte wesentliche und wirtschaftlich gerechtfertigte Be- oder Verarbeitung erfahren haben. Ist das Ursprungsland nicht bekannt, so tritt an diese Stelle das Versendungsland.

### **Auf- und Abrundungen:**

Gelegentlich auftretende Differenzen in den Summen sind auf das Runden der Einzelpositionen zurückzuführen.

### **Vorläufige Ergebnisse:**

Die Angaben für die Jahre 2021 und 2022 stellen vorläufige Ergebnisse dar.

## Wichtige Hinweise

### Monatliche Revisionen:

Bisher wurden die Außenhandelsergebnisse auf Detailebene in Deutschland nur einmal jährlich revidiert. Dies geschah rund neun bis zehn Monate nach Ablauf eines Berichtsjahrs. Nach den aktuellen Qualitätsvorgaben der Europäischen Union (EU) sind die Revisionspraktiken in den Mitgliedstaaten zu harmonisieren. Im Zuge dieses Harmonisierungsprozesses werden zeitnahe monatliche Revisionen angestrebt.

Ab Berichtsjahr 2011 werden die Außenhandelsergebnisse monatlich revidiert. Die erste Revision eines Berichtsmonats findet zusammen mit der Aufbereitung des zweiten Folgemonats statt. Insgesamt werden für jeden Berichtsmonat sechs aufeinander folgende monatliche Revisionen durchgeführt. Im Oktober des Folgejahres erfolgt zudem noch eine zusätzliche Jahresrevision. Die Ergebnisse werden dann - wie bisher - als endgültig betrachtet.

Eine Übersicht im Internet ([www.destatis.de](http://www.destatis.de) > weitere Themen > Außenhandel) informiert über die Zeitpunkte der Revisionen.

Die vorliegende Veröffentlichung wird nur mit dem ersten Veröffentlichungsstand eines Monats erstellt. Revisionen werden erst im übernächsten Berichtsheft berücksichtigt. Dadurch können die in dieser Veröffentlichung enthaltenen Ergebnisse von späteren Außenhandelsergebnissen abweichen. Die jeweils aktuellsten Ergebnisse erhalten Sie über unsere Online-Datenbank "Genesis-Online" ([www.statistikdaten.bayern.de/](http://www.statistikdaten.bayern.de/)).

Es ist zu beachten, dass die im jeweiligen Bericht ausgewiesenen Summen für die abgelaufenen Monate des Jahres (Kumulation) von der Addition der einzelnen, vorher veröffentlichten Monatswerte abweichen.

### Hinweis zur Ermittlung der Veränderungsdaten:

Die Berechnung der Veränderungsdaten erfolgt in den Monatsberichten ab Januar 2012 jeweils auf Basis der revidierten Vormonatswerte.

### Geänderte Länderzuordnung:

Ab dem Berichtsmonat Januar 2012 werden die Länder Georgien, Armenien, Aserbaidschan, Kasachstan, Turkmenistan, Usbekistan, Tadschikistan und Kirgisistan (bisher Europa) unter Asien und die Länder Ceuta und Melilla (bisher Europa) unter Afrika ausgewiesen.

### Zeichenerklärung:

0 mehr als nichts, aber weniger als die Hälfte der kleinsten in der Tabelle nachgewiesenen Einheit

- nichts vorhanden oder keine Veränderung

/ keine Angabe, da Zahl nicht sicher genug

. Zahlenwert unbekannt, geheimzuhalten oder nicht rechenbar

... Angabe fällt später an

x Tabellenfach gesperrt, da Aussage nicht sinnvoll

( ) Nachweis unter Vorbehalt, dass der Zahlenwert erhebliche Fehler aufweisen kann

p vorläufiges Ergebnis

r berichtiges Ergebnis

s geschätztes Ergebnis

D Durchschnitt

≙ entspricht

Abb. 1  
**Monatliche Entwicklung der Ausfuhr Bayerns von September 2020 bis August 2022**  
**nach Bestimmungsländergruppen**  
 in Milliarden Euro

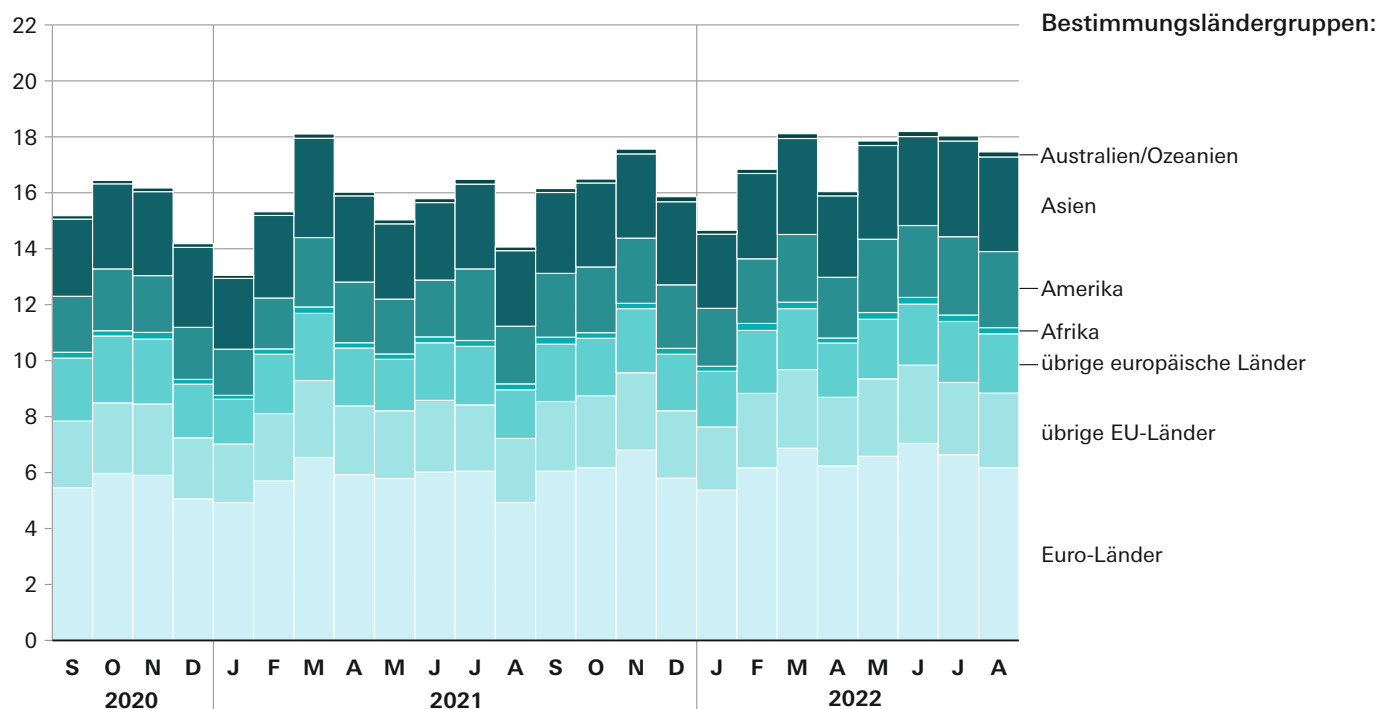


Abb. 2  
**Monatliche Entwicklung der Einfuhr Bayerns von September 2020 bis August 2022**  
**nach Ursprungsländergruppen**  
 in Milliarden Euro

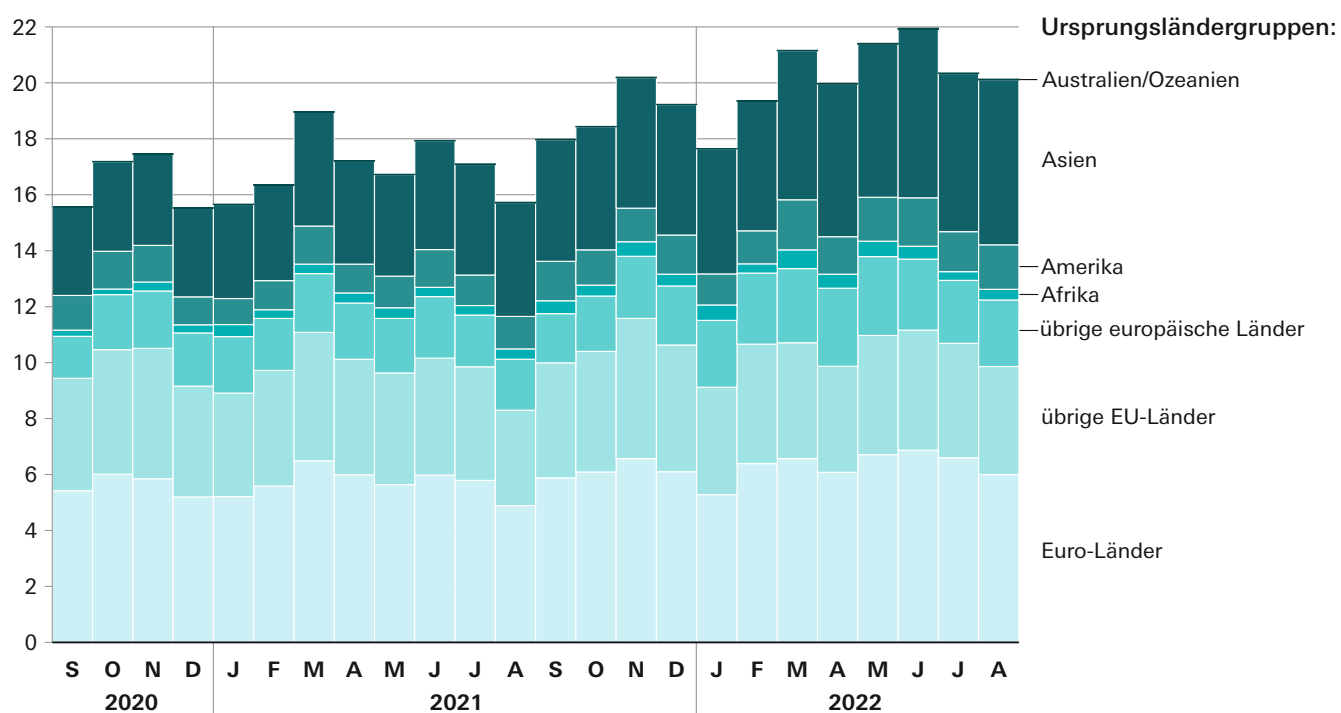




Abb. 3

### Ausfuhr Bayerns im August 2022 nach ausgewählten Warenuntergruppen in Milliarden Euro

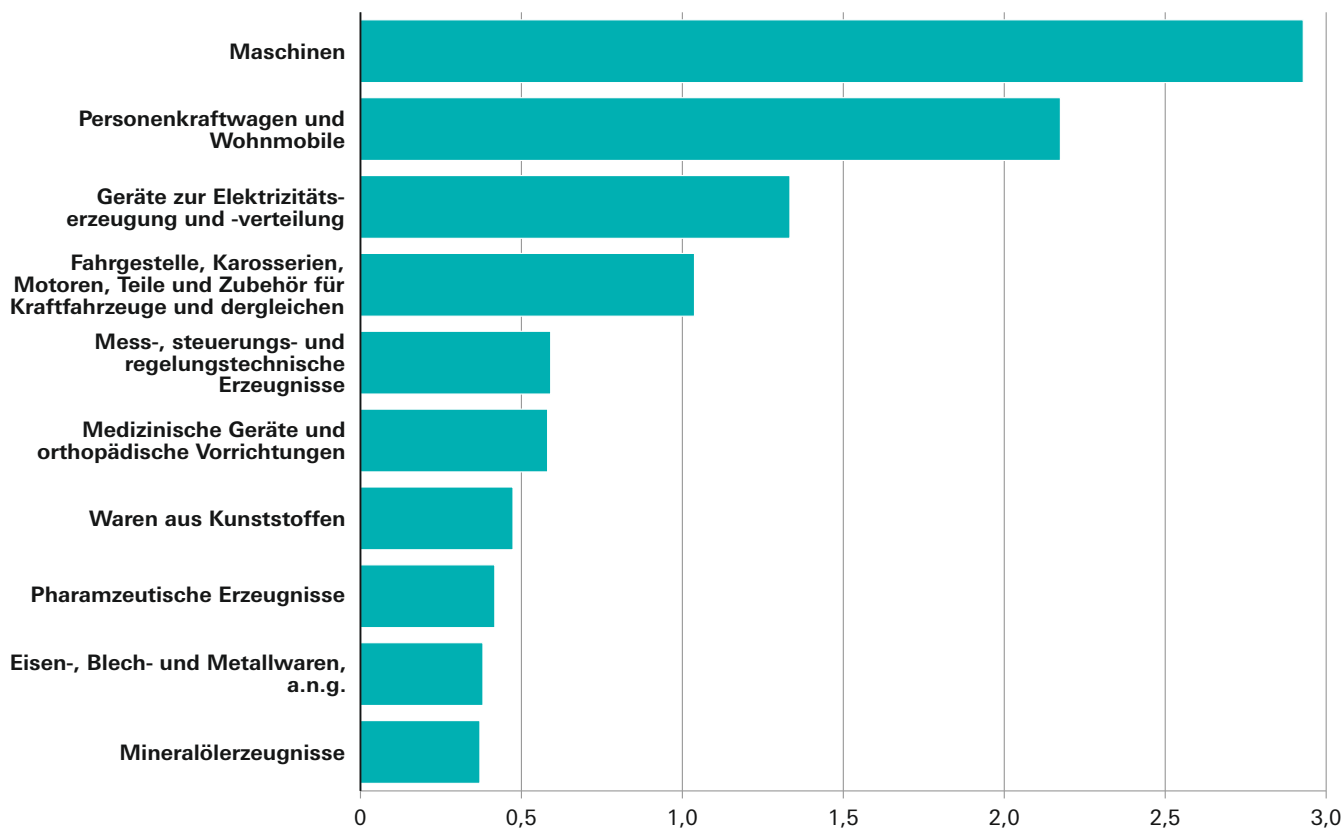
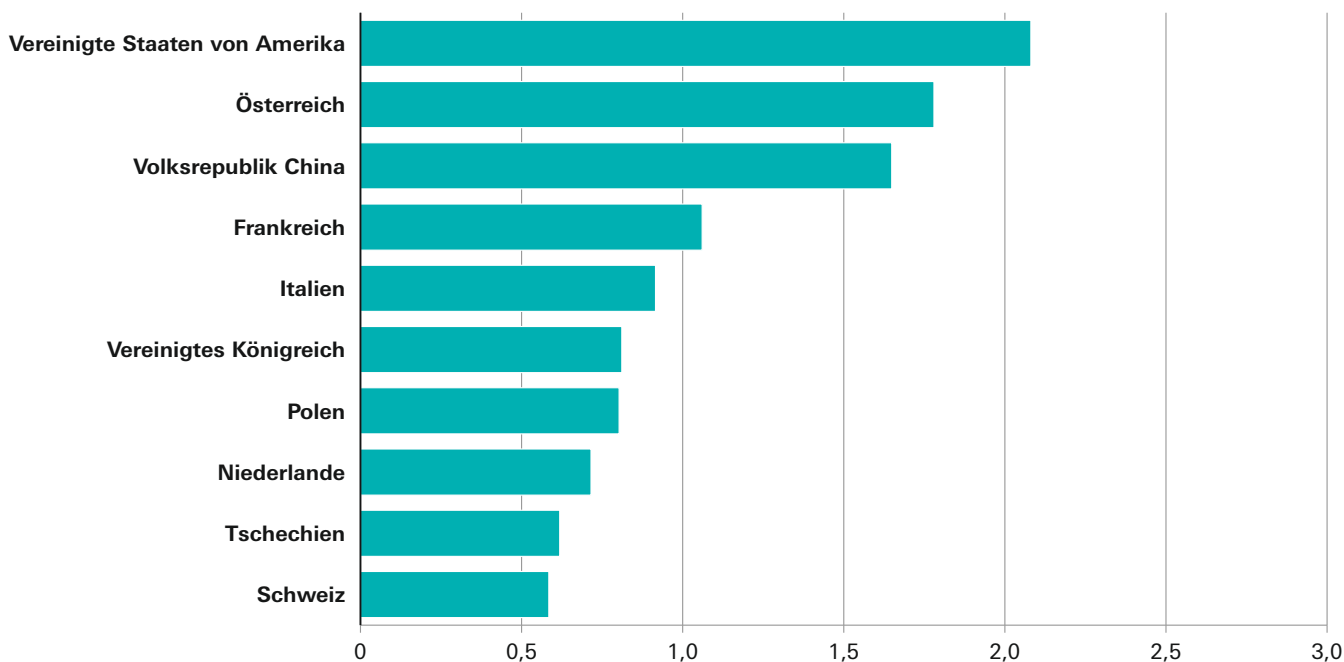


Abb. 4

### Ausfuhr Bayerns im August 2022 nach ausgewählten Bestimmungsländern in Milliarden Euro



1a. Entwicklung der Ausfuhr Bayerns

Lfd. Nr.	Jahr Monat	Ausfuhr insgesamt	Ernährungswirtschaft				zusammen
			Lebende Tiere <sup>1)</sup>	Nahrungsmittel		Genussmittel	
				tierischen Ursprungs	pflanzlichen Ursprungs <sup>2)</sup>		
1 000 Euro							
1	2000 .....	92 877 849r	129 288	2 235 377	1 519 722	827 085	4 711 473
2	2001 .....	98 300 627	110 682	2 514 397	1 483 868	821 602	4 930 548
3	2002 .....	102 471 896	141 483	2 427 882	1 465 606	699 920	4 734 891
4	2003 .....	106 702 325	120 635	2 590 328	1 481 628	693 701	4 886 292
5	2004 .....	117 493 304	136 018	2 672 589	1 545 231	749 140	5 102 978
6	2005 .....	126 890 995	171 674	2 871 097	1 721 117	799 543	5 563 431
7	2006 .....	140 367 506	142 327	3 149 545	1 913 676	896 718	6 102 266
8	2007 .....	152 448 741	135 328	3 534 306	2 223 828	956 432	6 849 894
9	2008 .....	154 333 267	135 453	3 782 572	2 518 440	1 318 895	7 755 359
10	2009 .....	122 307 291	128 819	3 307 562	2 280 766	1 097 783	6 814 929
11	2010 .....	144 010 552	124 407	3 503 546	2 362 598	1 053 893	7 044 443
12	2011 .....	160 018 625	144 434	3 844 916	2 743 310	1 190 292	7 922 955
13	2012 .....	164 588 461	156 438	3 957 837	3 061 987	1 180 877	8 357 139
14	2013 .....	166 389 828	155 230	4 082 268	3 225 406	1 131 801	8 594 705
15	2014 .....	168 589 339	163 730	4 220 498	3 300 386	1 138 692	8 823 306
16	2015 .....	178 426 738	153 125	3 895 478	3 554 735	1 206 516	8 809 855
17	2016 .....	182 253 443	120 062	3 787 184	3 668 138	1 292 337	8 867 720
18	2017 .....	190 695 833	132 429	4 141 009	3 889 517	1 326 449	9 489 403
19	2018 .....	190 517 549	125 227	4 086 782	4 002 513	1 363 543	9 578 066
20	2019 .....	189 631 025	109 220	4 151 564	4 170 373	1 365 728	9 796 884
21	2020 .....	168 192 324	96 139	3 971 797	4 209 650	1 166 582	9 444 164
22	2021 <sup>3)</sup> .....	189 664 803	96 373	4 056 085	4 711 417	1 262 665	10 126 542
<b>2021<sup>3)</sup></b>							
23	Januar .....	13 001 537	7 025	289 836	312 592	77 951	687 404
24	Februar .....	15 277 258	7 402	294 109	366 690	111 926	780 128
25	März .....	18 204 631	8 673	352 237	426 924	110 687	898 521
26	April .....	15 998 808	7 473	313 067	360 045	96 745	777 331
27	Mai .....	15 062 767	9 211	340 006	392 040	103 445	844 702
28	Juni .....	15 746 361	8 635	356 688	384 461	127 595	877 379
29	Juli .....	16 420 519	8 706	357 095	392 400	126 433	884 634
30	August .....	14 107 495	7 790	344 248	380 988	107 630	840 656
31	September .....	16 157 554	8 204	346 236	405 355	99 997	859 793
32	Oktober .....	16 428 628	8 531	338 500	425 692	102 570	875 293
33	November .....	17 408 935	6 655	361 147	435 388	106 359	909 549
34	Dezember .....	15 850 310	8 068	362 916	428 842	91 327	891 152
<b>2022<sup>3)</sup></b>							
35	Januar .....	14 891 269	8 056	339 537	351 239	88 821	787 653
36	Februar .....	17 016 142	9 326	335 701	427 453	109 945	882 425
37	März .....	18 298 054	7 726	433 630	450 990	122 618	1 014 964
38	April .....	16 183 898	7 960	410 148	409 889	89 947	917 944
39	Mai .....	17 583 501	7 705	440 018	411 860	108 648	968 231
40	Juni .....	18 224 609	10 298	465 070	404 259	109 671	989 298
41	Juli .....	18 045 566	7 774	445 966	435 157	106 758	995 655
42	August .....	17 486 878	8 860	493 673	434 233	99 480	1 036 245
43	September .....						
44	Oktober .....						
45	November .....						
46	Dezember .....						
Nachrichtlich: Veränderung der Ausfuhr in Euro zum ... in %							
47	Vormonat .....	-3,1	14,0	10,7	-0,2	-6,8	4,1
48	Vorjahresmonat .....	24,0	13,7	43,4	14,0	-7,6	23,3

<sup>1)</sup> Einschl. lebende Tiere zu anderen als Ernährungszwecken. - <sup>2)</sup> Einschl. lebende Pflanzen und Erzeugnisse der Ziergärtnerei.  
- <sup>3)</sup> Vorläufige Ergebnisse.

nach Warengruppen

Gewerbliche Wirtschaft						Rückwaren, Ersatz- lieferungen, andere nicht aufgliederbare Warenverkehre	Lfd. Nr.
Rohstoffe	Halbwaren	Fertigwaren			zusammen		
		insgesamt	davon				
			Vorerzeugnisse	Enderzeugnisse			
1 000 Euro							
635 582	2 493 856	73 421 194	7 150 662	66 270 532	76 550 632	-	1
714 498	3 244 636	84 207 239	8 465 126	75 742 113	88 166 375	-	2
691 257	3 406 055	89 272 768	7 623 844	81 648 924	93 370 079	-	3
737 035	2 845 833	94 154 137	7 510 864	86 643 273	97 737 005	-	4
683 296	3 376 807	95 547 794	7 520 140	88 027 655	99 607 897	2208136	5
690 019	4 198 901	105 943 307	8 278 610	97 664 797	110 832 327	1557999	6
729 532	4 765 471	113 922 269	9 018 080	104 904 189	119 417 272	1910292	7
855 341	5 700 534	125 235 927	10 212 723	115 023 205	131 791 802	2473438	8
982 054	6 274 647	135 721 642	10 491 799	125 229 843	142 978 343	2620504	9
793 806	6 609 585	137 187 766	10 882 387	126 305 379	144 591 157	1 986 751	10
692 822	4 565 708	108 363 487	8 953 199	99 410 287	113 622 016	1 870 346	11
903 846	6 306 832	127 797 820	11 361 217	116 436 603	135 008 498	1 957 611	12
998 587	7 246 876	141 833 600	12 500 351	129 333 247	150 079 066	2 016 607	13
954 223	7 003 812	146 432 832	12 275 748	134 157 087	154 390 869	1 840 452	14
973 696	7 048 098	147 687 718	12 107 945	135 579 773	155 709 512	2 085 611	15
988 739	6 940 841	149 627 711	12 048 324	137 579 387	157 557 291	2 208 740	16
996 784	6 422 078	159 251 690	12 470 461	146 781 229	166 670 552	2 946 331	17
977 898	7 261 780	170 531 024	13 468 081	157 062 943	178 770 701	2 435 729	18
985 272	7 555 151	169 689 711	14 051 582	155 638 128	178 230 132	2 709 352	19
870 364	7 172 494	169 085 387	13 346 563	155 738 824	177 128 246	2 705 893	20
810 377	6 664 810	149 355 763	11 989 449	137 366 314	156 830 950	1 917 210	21
988 588	10 103 193	166 164 426	14 988 876	151 175 551	177 256 208	2 282 052	22
73 159	532 021	11 516 928	1 045 675	10 471 252	12 122 108	192 025	23
73 126	684 999	13 525 683	1 118 278	12 407 405	14 283 808	213 322	24
86 525	860 046	16 189 709	1 316 059	14 873 650	17 136 280	169 831	25
82 159	835 550	14 159 645	1 231 417	12 928 229	15 077 354	144 122	26
86 371	900 513	13 063 870	1 237 691	11 826 179	14 050 755	167 310	27
86 812	911 881	13 665 825	1 328 833	12 336 992	14 664 518	204 464	28
81 900	935 422	14 340 731	1 323 496	13 017 235	15 358 052	177 833	29
67 040	862 396	12 151 317	1 197 756	10 953 561	13 080 753	186 085	30
87 474	861 706	14 145 049	1 332 648	12 812 401	15 094 229	203 532	31
87 936	913 339	14 343 564	1 336 410	13 007 154	15 344 839	208 496	32
91 595	952 179	15 254 134	1 362 848	13 891 286	16 297 908	201 477	33
84 491	853 141	13 807 971	1 157 765	12 650 207	14 745 604	213 555	34
186 399	785 440	12 946 479	1 393 699	11 552 780	13 918 318	185 298	35
205 585	910 900	14 805 356	1 462 805	13 342 550	15 921 841	211 876	36
235 660	1 151 857	15 658 635	1 645 675	14 012 960	17 046 152	236 938	37
175 722	1 129 951	13 742 494	1 545 301	12 197 193	15 048 168	217 786	38
182 345	1 105 579	15 099 473	1 633 497	13 465 975	16 387 396	227 873	39
165 409	1 281 917	15 302 884	1 514 370	13 788 514	16 750 210	485 101	40
142 118	1 141 087	15 125 612	1 470 499	13 655 113	16 408 816	641 094	41
150 602	1 110 692	14 547 758	1 367 588	13 180 171	15 809 052	641 580	42
							43
							44
							45
							46
6,0	-2,7	-3,8	-7,0	-3,5	-3,7	0,1	47
124,6	28,8	19,7	14,2	20,3	20,9	244,8	48

## 2a. Ausfuhr Bayerns nach Warengruppen

Warengruppe	Ausfuhr im Berichts- monat	Zu- bzw. Abnahme (-) gegenüber		Ausfuhr seit Jahres- beginn	Zu- bzw. Abnahme (-) gegenüber Vorjahr
		Vor- monat	Vor- jahres- monat		
	1 000 Euro	%		1 000 Euro	%
<b>Ausfuhr insgesamt .....</b>	<b>17 486 878</b>	<b>- 3,1</b>	<b>24,0</b>	<b>137 729 917</b>	<b>11,2</b>
Ernährungswirtschaft .....	1 036 245	4,1	23,3	7 592 415	15,2
Lebende Tiere <sup>1)</sup> .....	8 860	14,0	13,7	67 705	4,3
Nahrungsmittel tierischen Ursprungs .....	493 673	10,7	43,4	3 363 744	27,1
Nahrungsmittel pflanz- lichen Ursprungs <sup>2)</sup> .....	434 233	- 0,2	14,0	3 325 078	10,2
Genussmittel .....	99 480	- 6,8	- 7,6	835 889	- 3,1
Gewerbliche Wirtschaft .....	15 809 052	- 3,7	20,9	127 289 953	9,9
Rohstoffe .....	150 602	6,0	124,6	1 443 840	126,6
Halbwaren .....	1 110 692	- 2,7	28,8	8 617 423	32,1
Fertigwaren .....	14 547 758	- 3,8	19,7	117 228 690	7,9
Vorerzeugnisse .....	1 367 588	- 7,0	14,2	12 033 434	22,8
Enderzeugnisse .....	13 180 171	- 3,5	20,3	105 195 256	6,5
Rückwaren, Ersatz- lieferungen, andere nicht aufgliederbare Warenverkehre .....	641 580	0,1	244,8	2 847 548	95,7

<sup>1)</sup> Einschl. lebende Tiere zu anderen als Ernährungszwecken. - <sup>2)</sup> Einschl. lebende Pflanzen und Erzeugnisse der Ziergärtnerei.

### 3a. Ausfuhr Bayerns nach Warengruppen und Warenuntergruppen

Nr. der Systematik	Warengruppe Warenuntergruppe	Ausfuhr					
		im August 2022			Januar bis August 2022		
		dt=100 KG	1 000 EUR	% <sup>1)</sup>	dt=100 KG	1 000 EUR	% <sup>2)</sup>
<b>1-4</b>	<b>Ernährungswirtschaft</b>						
<b>1</b>	<b>Lebende Tiere</b>						
101	Pferde .....	34	480	-46,4	851	3 243	5,9
102	Rinder .....	1 781	675	-8,2	17 209	6 211	-18,1
103	Schweine .....	15 762	3 334	4,4	146 356	25 748	-9,4
105	Schafe .....	-	-	x	-	-	x
107	Hausgeflügel .....	14 915	2 270	187,7	117 700	15 138	18,0
109	lebende Tiere, a.n.g. ....	135	2 100	-3,5	806	17 364	33,4
	<b>Zusammen</b>	<b>32 627</b>	<b>8 860</b>	<b>13,7</b>	<b>282 922</b>	<b>67 705</b>	<b>4,3</b>
<b>2</b>	<b>Nahrungsmittel tierischen Ursprungs</b>						
201	Milch und Milcherzeugnisse, ausgenommen Butter und Käse .....	768 885	130 362	28,3	5 758 448	956 929	21,6
202	Butter und andere Fettstoffe aus der Milch, einschl. Milchstreichfette .....	15 021	12 288	78,4	110 077	78 606	47,8
203	Käse .....	432 537	192 875	34,2	3 363 913	1 386 246	24,5
204	Fleisch und Fleischwaren .....	357 123	140 914	81,9	2 135 876	807 447	39,8
206	Fische und Krebstiere, Weichtiere und andere wirbellose Wassertiere .....	3 802	2 869	-29,1	34 417	27 172	-10,9
208	tierische Öle und Fette .....	19 205	2 499	44,9	128 097	18 077	57,6
209	Eier, Eiweiß und Eigelb .....	15 733	6 163	28,8	112 559	41 833	24,4
211	Fischmehl, Fleischmehl und ähnliche Erzeugnisse .....	36 738	1 836	29,9	430 976	17 093	27,0
219	Nahrungsmittel tierischen Ursprungs a.n.g. ....	21 568	3 866	51,3	202 780	30 340	11,3
	<b>Zusammen</b>	<b>1 670 611</b>	<b>493 673</b>	<b>43,4</b>	<b>12 277 142</b>	<b>3 363 744</b>	<b>27,1</b>
<b>3</b>	<b>Nahrungsmittel pflanzlichen Ursprungs</b>						
301	Weizen .....	323 580	11 568	3,5	3 074 385	97 617	-24,5
302	Roggen .....	7 653	307	41,9	131 909	4 242	201,5
303	Gerste .....	113 713	3 791	-25,5	945 553	28 618	11,5
304	Hafer .....	6 351	213	27,7	72 226	2 598	38,5
305	Mais .....	78 753	2 960	69,0	1 476 246	47 845	90,2
308	Sorghum, Hirse und sonstiges Getreide, ausgenommen Reis .....	41 415	1 400	42,7	268 326	8 493	71,1
309	Reis und Reiserzeugnisse .....	4 358	875	8,7	32 627	6 214	23,9
310	Getreideerzeugnisse, ausgenommen Reiserzeugnisse .....	55 199	3 385	0,8	744 278	41 968	22,2
315	Backwaren und andere Zubereitungen aus Getreide .....	351 216	81 635	17,2	2 939 673	585 518	10,3
316	Malz .....	172 326	12 438	7,7	1 445 746	96 941	10,4
320	Saat- und Pflanzgut, ausgenommen Ölsaaten und sonstigen Samen etc. ....	738	289	-42,0	25 595	8 907	-5,0
325	Hülsenfrüchte .....	7 585	417	129,8	31 971	1 954	41,5
335	Grün- und Raufutter .....	22 647	729	-8,1	165 820	5 546	-25,1
340	Kartoffeln und Kartoffelerzeugnisse .....	196 697	17 475	43,7	2 897 563	156 493	47,0
345	Gemüse und sonstige Küchengewächse, frisch .....	51 141	3 517	-46,4	292 304	28 217	-34,9
350	Frischobst, ausgenommen Südfrüchte .....	13 061	2 038	56,3	102 963	36 570	6,1
355	Südfrüchte .....	-	-	x	-	-	x
360	Schalen- und Trockenfrüchte .....	2 086	1 959	-29,9	20 702	13 169	-41,6
370	Gemüsezubereitungen und Gemüsekonserven .....	102 698	13 898	-7,8	804 524	114 546	0,9
372	Obstzubereitungen und Obstkonserven .....	16 382	4 716	14,9	130 026	37 775	4,7
375	Obst- und Gemüsesäfte .....	68 829	11 380	37,9	459 938	86 124	37,2
377	Kakao und Kakaoerzeugnisse .....	28 387	16 671	14,5	190 213	105 170	8,8
379	Gewürze .....	3 135	2 431	6,8	28 758	19 966	8,1
381	Zuckerrüben, Zucker und Zuckererzeugnisse .....	461 860	41 605	-3,5	3 650 377	283 856	10,3
383	Ölfrüchte .....	10 001	1 911	7,7	90 396	10 654	-27,3
385	pflanzliche Öle und Fette .....	31 286	6 672	13,4	163 668	38 622	22,6
389	Ölkuchen .....	284 984	16 259	38,6	1 765 772	92 501	-20,8
393	Kleie, Abfallerzeugnisse zur Viehfütterung und sonstige Futtermittel .....	539 070	44 476	1,7	3 742 710	362 307	7,8
395	Nahrungsmittel pflanzlichen Ursprungs, a.n.g. ....	341 278	126 344	29,1	2 559 407	957 112	17,1
396	lebende Pflanzen und Erzeugnisse der Ziergärtnerei .....	10 194	2 872	-20,5	178 725	45 531	5,1
	<b>Zusammen</b>	<b>3 346 625</b>	<b>434 233</b>	<b>14,0</b>	<b>28 432 401</b>	<b>3 325 078</b>	<b>10,2</b>

<sup>1)</sup> Veränderungsrate der Ausfuhr in Euro zum Vorjahresmonat. - <sup>2)</sup> Veränderungsrate der Ausfuhr in Euro zum Vorjahreszeitraum.

### Noch: 3a. Ausfuhr Bayerns nach Warengruppen und Warenuntergruppen

Nr. der Systematik	Warengruppe Warenuntergruppe	Ausfuhr					
		im August 2022			Januar bis August 2022		
		dt=100 KG	1 000 EUR	% <sup>1)</sup>	dt=100 KG	1 000 EUR	% <sup>2)</sup>
<b>4</b>	<b>Genussmittel</b>						
401	Hopfen .....	15 019	20 390	-13,7	197 901	247 066	-2,3
402	Kaffee .....	7 982	5 604	-58,4	105 111	71 132	-17,8
403	Tee und Mate .....	3 403	2 911	-13,3	29 777	26 337	5,5
411	Rohtabak und Tabakerzeugnisse .....	15 630	15 839	3,2	117 784	121 877	-2,1
421	Bier .....	576 330	49 437	3,8	3 983 703	336 438	-2,5
423	Branntwein .....	9 152	1 995	35,0	55 748	13 596	43,9
425	Wein .....	35 230	3 303	21,6	215 222	19 441	3,1
	<b>Zusammen</b>	<b>662 746</b>	<b>99 480</b>	<b>-7,6</b>	<b>4 705 246</b>	<b>835 889</b>	<b>-3,1</b>
<b>1-4</b>	<b>Ernährungswirtschaft zusammen</b>	<b>5 712 609</b>	<b>1 036 245</b>	<b>23,3</b>	<b>45 697 712</b>	<b>7 592 415</b>	<b>15,2</b>
<b>5-8</b>	<b>Gewerbliche Wirtschaft</b>						
<b>5</b>	<b>Rohstoffe</b>						
502	Chemiefasern, einschließlich Abfälle, Seidenraupenkokons und Abfallseide .....	71 880	23 521	67,2	652 327	202 960	27,2
503	Wolle und andere Tierhaare, roh oder bearbeitet, Reißwolle .....	325	221	-84,6	5 689	2 243	-84,7
504	Baumwolle, roh oder bearbeitet, Reißbaumwolle, Abfälle .....	6	2	-97,6	258	18	-95,7
505	Flachs, Hanf, Jute, Hartfasern und sonstige pflanzliche Spinnstoffe .....	43	14	119,5	293	67	79,9
506	Abfälle und Gespinntwaren, Lumpen und dergleichen .....	42 577	1 921	12,4	406 747	17 571	26,9
507	Felle zu Pelzwerk, roh .....	-	-	x	40	75	-71,2
508	Felle und Häute, roh, a.n.g. ....	25 037	2 859	-19,5	271 704	28 413	-9,8
511	Rundholz .....	1 014 038	12 871	13,4	10 493 419	126 858	22,6
513	Rohkautschuk .....	24 977	1 015	14,3	156 039	6 530	11,7
516	Steinkohle und Steinkohlenbriketts .....	10	0	100,0	61	4	.
517	Braunkohle und Braunkohlenbriketts .....	171	5	-30,8	4 438	105	.
518	Erdöl und Erdgas .....	-	-	x	-	-	x
519	Eisenerze .....	71	1	-74,6	949	45	-5,6
520	Eisen- und manganhaltige Abbrände und Schlacken .....	6 627	68	148,4	47 080	470	66,4
522	Kupfererze .....	-	-	x	-	1	.
523	Bleierze .....	-	-	x	-	-	x
524	Zinkerze .....	-	-	x	-	-	x
526	Nickelerze .....	-	-	x	-	-	x
528	Erze und Metallaschen, a.n.g. ....	1 471	729	203,1	20 349	5 985	54,9
529	Bauxit und Kryolith .....	-	-	-100,0	-	-	-100,0
530	Speisesalz und Industriesalz .....	90 800	1 326	43,0	738 188	10 868	17,5
532	Steine und Erden, a.n.g. ....	1 109 038	13 434	3,1	8 692 839	114 789	-0,2
534	Rohstoffe für chemische Erzeugnisse, a.n.g. ....	52 423	5 559	35,6	351 149	39 162	6,2
537	Edelsteine, Schmucksteine und Perlen, roh .....	26	419	90,3	48	3 639	18,3
590	Rohstoffe, auch Abfälle a.n.g. ....	819 579	86 634	.	6 796 253	884 039	.
	<b>Zusammen</b>	<b>3 259 098</b>	<b>150 602</b>	<b>124,6</b>	<b>28 637 871</b>	<b>1 443 840</b>	<b>126,6</b>
<b>6</b>	<b>Halbwaren</b>						
602	Rohseide und Seidengarne, künstliche und synthetische Fäden, auch gezwirnt .....	43 743	28 478	20,4	422 999	250 679	21,1
603	Garne aus Chemiefasern .....	889	833	-23,4	14 683	11 567	17,1
604	Garne aus Wolle oder anderen Tierhaaren .....	38	123	-96,5	370	1 619	-95,4
605	Garne aus Baumwolle .....	683	614	-21,0	10 029	7 783	37,1
606	Garne aus Flachs, Hanf, Jute, Hartfasern und dergleichen .....	25	26	27,6	465	296	101,5
607	Schnittholz .....	1 386 693	86 704	-10,6	11 736 854	896 068	13,0
608	Halbstoffe aus zellulosehaltigen Faserstoffen .....	15 082	1 657	58,4	102 070	10 579	56,4
609	Kautschuk, bearbeitet .....	69 221	29 206	0,1	542 344	247 242	0,9
611	Zement .....	534 466	5 123	52,7	4 379 769	39 137	44,2

<sup>1)</sup> Veränderungsrate der Ausfuhr in Euro zum Vorjahresmonat. - <sup>2)</sup> Veränderungsrate der Ausfuhr in Euro zum Vorjahreszeitraum.

### Noch: 3a. Ausfuhr Bayerns nach Warengruppen und Warenuntergruppen

Nr. der Systematik	Warengruppe Warenuntergruppe	Ausfuhr					
		im August 2022			Januar bis August 2022		
		dt=100 KG	1 000 EUR	% <sup>1)</sup>	dt=100 KG	1 000 EUR	% <sup>2)</sup>
<b>6</b>	<b>noch Halbwaren</b>						
612	mineralische Baustoffe, a.n.g. ....	1 168 591	64 020	-1,0	9 554 618	505 648	4,2
641	Roheisen .....	-	-	-100,0	44 907	2 801	.
642	Abfälle und Schrott, aus Eisen oder Stahl .....	416 007	21 468	-65,8	6 818 424	445 077	13,8
643	Ferrolegerungen .....	11 980	4 263	210,2	102 514	34 740	136,1
644	Eisen oder Stahl in Rohformen, Halbzeug aus Eisen oder Stahl .....	2 109	461	14,2	24 015	5 004	46,9
645	Aluminium und Aluminiumlegierungen einschl. Abfälle und Schrott .....	230 130	56 556	27,3	1 940 449	477 519	33,7
646	Kupfer und Kupferlegierungen, einschl. Abfälle und Schrott .....	43 191	27 827	-32,1	446 292	297 409	-3,0
647	Nickel und Nickellegierungen einschl. Abfälle und Schrott .....	-	-	x	564	1 111	7,0
648	Blei und Bleilegerungen, einschl. Abfälle und Schrott .....	2 494	455	111,8	15 126	2 962	-0,3
649	Zinn und Zinnlegierungen, einschl. Abfälle und Schrott .....	290	410	-63,2	1 701	5 125	-20,5
650	Zink und Zinklegierungen einschl. Abfälle und Schrott .....	2 919	536	25,1	55 763	12 383	43,5
656	radioaktive Elemente und radioaktive Isotope .....	-	7 658	239,5	5	46 936	184,4
659	unedle Metalle, a.n.g. ....	8 385	18 750	97,3	64 071	138 386	82,9
661	Fettsäuren, Paraffin, Vaseline und Wachse .....	45 528	16 840	15,5	436 637	154 601	17,0
665	Koks und Schmelzkoks, aus Stein- oder Braunkohle .....	240	13	64,0	1 200	56	-43,1
667	Rückstände der Erdöl- und Steinkohlenteerdestillation .....	383 319	17 166	155,1	2 897 500	118 546	151,4
669	Mineralölerzeugnisse .....	3 424 614	371 055	85,7	25 316 211	2 837 605	127,1
671	Teer und Teerdestillationserzeugnisse .....	43 102	3 214	-64,6	1 041 064	85 648	44,3
673	Düngemittel .....	66 704	6 221	125,8	726 279	59 396	39,7
679	chemische Halbwaren, a.n.g. ....	507 836	43 715	35,2	5 025 845	411 351	33,4
683	Gold für gewerbliche Zwecke .....	1	7 142	-79,0	43	240 757	27,0
690	Halbwaren, a.n.g. ....	53 245	290 157	65,5	426 297	1 269 390	-15,1
	<b>Zusammen</b>	<b>8 461 527</b>	<b>1 110 692</b>	<b>28,8</b>	<b>72 149 107</b>	<b>8 617 423</b>	<b>32,1</b>
<b>7</b>	<b>Fertigwaren - Vorerzeugnisse</b>						
	Gewebe, Gewirke und Gestricke						
701	aus Seide, künstlichen oder synthetischen Fäden .....	19 532	12 407	-19,0	160 704	110 768	-8,4
702	aus Chemiefasern .....	10 554	24 527	6,4	116 884	276 481	1,8
703	aus Wolle oder anderen Tierhaaren .....	229	928	32,8	2 689	12 750	70,4
704	aus Baumwolle .....	546	1 177	67,3	6 695	12 133	20,6
705	aus Flachs, Hanf, Jute, Hartfasern und dergleichen .....	450	993	26,4	3 901	8 584	28,9
706	Leder .....	7 917	6 040	-23,9	87 601	63 690	2,4
707	Pelzfelle, gegerbt oder zugerichtet .....	25	60	-17,8	178	305	-3,6
708	Papier und Pappe .....	1 570 638	159 338	42,8	15 407 789	1 335 585	53,0
709	Sperrholz, Span- und Faserplatten, Furnierblätter und dergleichen .....	197 679	18 758	-7,1	2 341 837	195 599	19,7
711	Glas .....	234 704	50 169	26,5	2 334 890	410 299	17,2
732	Kunststoffe .....	1 175 864	347 146	9,4	12 548 057	3 275 743	20,5
734	Farben, Lacke und Kitte .....	255 985	116 870	3,2	2 667 187	960 626	2,5
736	Dextrine, Gelatine und Leime .....	80 362	26 319	22,1	655 751	183 862	9,1
738	Sprengstoffe, Schießbedarf und Zündwaren .....	3 668	13 048	-6,4	30 110	100 389	0,6
740	pharmazeutische Grundstoffe .....	8 367	33 782	45,6	83 780	257 191	15,8
749	chemische Vorerzeugnisse, a.n.g. ....	386 744	284 777	27,6	3 442 686	2 250 153	36,4
751	Rohre aus Eisen oder Stahl .....	58 133	22 607	-5,2	545 952	199 665	10,4
753	Stäbe und Profile aus Eisen oder Stahl .....	244 911	35 971	9,7	2 213 579	320 551	30,9
755	Blech aus Eisen oder Stahl .....	32 803	9 582	6,4	470 663	109 481	64,0
757	Draht aus Eisen oder Stahl .....	33 577	4 074	-21,1	279 676	41 420	13,6
759	Eisenbahnoberbaumaterial .....	1 059	1 043	2,5	11 850	7 742	10,6
771	Halbzeuge aus Kupfer und Kupferlegierungen .....	144 521	145 794	-3,5	1 488 943	1 462 167	14,6
772	Halbzeuge aus Aluminium .....	51 944	46 151	36,7	462 132	363 322	42,2

<sup>1)</sup> Veränderungsrate der Ausfuhr in Euro zum Vorjahresmonat. - <sup>2)</sup> Veränderungsrate der Ausfuhr in Euro zum Vorjahreszeitraum.

### Noch: 3a. Ausfuhr Bayerns nach Warengruppen und Warenuntergruppen

Nr. der Systematik	Warengruppe Warenuntergruppe	Ausfuhr					
		im August 2022			Januar bis August 2022		
		dt=100 KG	1 000 EUR	% <sup>1)</sup>	dt=100 KG	1 000 EUR	% <sup>2)</sup>
<b>7</b>	<b>noch Fertigwaren - Vorerzeugnisse</b>						
779	Halbzeuge aus unedlen Metallen, a.n.g. ....	1 094	2 206	-31,2	13 957	32 869	15,6
781	Halbzeuge aus Edelmetallen .....	7	2 095	-23,1	64	31 512	9,2
790	Vorerzeugnisse, a.n.g. ....	140	1 723	-29,6	1 266	10 547	-31,6
	<b>Zusammen</b>	<b>4 521 457</b>	<b>1 367 588</b>	<b>14,2</b>	<b>45 378 820</b>	<b>12 033 434</b>	<b>22,8</b>
<b>8</b>	<b>Fertigwaren - Enderzeugnisse</b>						
	Bekleidung aus Gewirken oder Gestrickten aus						
801	Seide oder Chemiefasern .....	4 939	29 223	-6,5	39 812	249 952	34,3
802	Wolle oder anderen Tierhaaren .....	181	1 722	-45,4	943	10 416	10,2
803	Baumwolle .....	8 478	37 935	-20,8	67 392	323 175	39,5
804	Bekleidung aus Seide oder Chemiefasern, ausgenommen aus Gewirken oder Gestrickten .....	6 148	32 908	-15,1	45 713	280 464	48,6
805	Bekleidung aus Wolle und anderen Tierhaaren, ausgenommen aus Gewirken oder Gestrickten .....	223	2 453	-17,8	1 282	16 922	25,3
806	Bekleidung aus Baumwolle ausgenommen aus Gewirken oder Gestrickten .....	3 723	18 454	-28,7	36 093	188 055	24,5
807	Bekleidung aus Flachs, Hanf und dergleichen .....	429	3 521	11,2	4 574	35 385	38,1
<b>801-807</b>	<b>Bekleidung zusammen</b>	<b>24 120</b>	<b>126 216</b>	<b>-17,6</b>	<b>195 810</b>	<b>1 104 368</b>	<b>37,0</b>
808	Kopfbedeckungen .....	484	3 837	-0,8	5 641	36 359	30,1
809	Textilerzeugnisse, a.n.g. ....	164 017	105 559	16,8	1 271 378	853 368	10,8
810	Pelzwaren .....	7	76	-40,4	75	647	26,3
811	Schuhe .....	10 628	48 607	-6,9	90 036	400 610	35,6
812	Lederwaren und Lederbekleidung (ausg. Schuhe) .....	4 508	19 010	-5,8	40 642	158 449	16,7
813	Papierwaren .....	521 339	129 583	20,2	4 296 458	1 029 765	17,8
814	Druckerzeugnisse .....	80 385	67 457	-13,5	698 201	544 837	0,0
815	Holzwaren (ohne Möbel) .....	224 024	46 400	9,4	2 754 493	435 333	25,8
816	Kautschukwaren .....	44 342	51 677	11,8	329 084	381 127	-5,6
817	Waren aus Stein .....	31 718	10 269	4,5	257 238	91 555	5,8
818	keramische Erzeugnisse, ohne Baukeramik .....	59 384	50 752	21,1	573 694	378 617	18,5
819	Glaswaren .....	448 299	103 995	41,5	3 135 783	753 474	23,3
820	Werkzeuge, Schneidwaren und Essbestecke aus unedlen Metallen .....	12 146	61 630	-7,9	109 019	544 464	-0,5
823	Waren aus Kupfer und Kupferlegierungen .....	23 162	27 938	14,1	184 003	237 608	12,6
829	Eisen-, Blech- und Metallwaren, a.n.g. ....	532 491	380 455	10,1	4 714 868	3 135 627	9,1
831	Waren aus Wachs oder Fetten .....	12 241	7 879	13,4	105 267	70 464	16,8
832	Waren aus Kunststoffen .....	645 230	473 799	3,1	6 198 077	4 137 576	6,1
833	fotochemische Erzeugnisse .....	322	1 818	-6,9	2 358	9 900	-19,4
834	pharmazeutische Erzeugnisse .....	22 008	417 363	76,7	182 843	2 758 179	11,9
835	Duftstoffe und Körperpflegemittel .....	79 457	65 202	13,8	588 213	520 837	18,6
839	chemische Enderzeugnisse, a.n.g. ....	561 247	178 812	0,6	4 868 872	1 549 472	12,6
841	Kraftmaschinen (ohne Motoren für Ackerschlepper, Luft- und Straßenfahrzeuge) .....	17 723	62 792	14,8	212 870	685 391	15,1
842	Pumpen und Kompressoren .....	91 304	202 776	20,5	653 096	1 504 017	4,5
843	Armaturen .....	31 650	159 380	21,7	250 614	1 182 523	8,1
844	Lager, Getriebe, Zahnräder und Antriebselemente .....	193 574	303 656	8,1	1 645 065	2 502 159	1,2
845	Hebezeuge und Fördermittel .....	266 500	274 413	28,1	2 618 030	2 391 682	14,0
846	landwirtschaftl. Maschinen (einschl. Ackerschlepper) .....	228 289	305 784	47,3	1 589 212	1 977 037	10,0
847	Maschinen für das Textil-, Bekleidungs- und Ledergewerbe .....	13 464	32 227	45,3	85 983	203 605	-2,2
848	Maschinen für das Ernährungsgewerbe und die Tabakverarbeitung .....	19 723	76 695	19,6	148 251	547 131	-3,4
849	Bergwerks-, Bau- und Baustoffmaschinen .....	130 426	120 530	49,4	1 115 063	899 318	6,8
850	Guss- und Walzwerkstechnik .....	163	586	-25,1	2 109	7 225	-23,1
851	Maschinen für die Be- und Verarbeitung von Kautschuk oder Kunststoffen .....	68 744	193 149	32,5	483 722	1 234 889	9,6
852	Werkzeugmaschinen .....	67 447	233 143	33,0	536 006	1 726 639	14,6

<sup>1)</sup> Veränderungsrate der Ausfuhr in Euro zum Vorjahresmonat. - <sup>2)</sup> Veränderungsrate der Ausfuhr in Euro zum Vorjahreszeitraum.



### Noch: 3a. Ausfuhr Bayerns nach Warengruppen und Warenuntergruppen

Nr. der Systematik	Warengruppe Warenuntergruppe	Ausfuhr					
		im August 2022			Januar bis August 2022		
		dt=100 KG	1 000 EUR	% <sup>1)</sup>	dt=100 KG	1 000 EUR	% <sup>2)</sup>
<b>8</b>	<b>noch Fertigwaren - Enderzeugnisse</b>						
853	Büromaschinen und automatische Datenverarbeitungsmaschinen .....	11 919	156 663	1,8	100 276	1 278 892	-4,2
854	Maschinen für das Papier- und Druckgewerbe .....	12 070	41 397	-12,8	134 701	393 251	16,2
859	Maschinen, a.n.g. ....	226 254	765 570	-5,5	1 949 459	6 055 365	-0,1
<b>841-859</b>	<b>Maschinen zusammen</b>	<b>1 379 252</b>	<b>2 928 761</b>	<b>14,5</b>	<b>11 524 456</b>	<b>22 589 124</b>	<b>5,1</b>
860	Sportgeräte .....	7 674	15 591	8,2	74 014	143 585	21,7
861	Geräte zur Elektrizitätserzeugung und -verteilung .....	319 065	1 334 155	18,7	2 630 180	9 776 712	6,3
862	elektrische Lampen und Leuchten .....	9 707	38 329	-11,0	73 466	328 389	-4,8
863	nachrichtentechnische Geräte und Einrichtungen .....	4 737	154 399	19,2	35 948	1 127 970	1,3
864	Rundfunk- und Fernsehgeräte, phono- und videotechnische Geräte .....	8 730	65 434	36,5	73 899	402 011	2,6
865	elektronische Bauelemente .....	23 622	361 407	12,5	253 585	2 789 767	15,8
869	elektrotechnische Erzeugnisse, a.n.g. ....	149 237	334 898	-2,1	1 268 590	2 509 652	-1,1
871	medizinische Geräte und orthopädische Vorrichtungen .....	42 152	581 314	5,5	318 657	4 386 641	5,7
872	mess-, steuerungs- und regelungstechnische Erzeugnisse .....	33 497	590 858	12,4	277 977	4 613 147	3,1
873	optische und fotografische Geräte .....	4 507	105 444	22,2	35 277	857 780	30,0
874	Uhren .....	1 806	26 858	54,2	4 228	142 954	1,1
875	Möbel .....	133 830	115 921	4,7	1 200 978	1 064 553	-3,7
876	Musikinstrumente .....	1 166	6 001	-10,9	11 490	57 561	7,4
877	Spielwaren .....	37 794	57 774	-8,1	252 660	402 311	-9,8
878	Schmuckwaren, Gold- und Silberschmiedewaren .....	73	18 751	23,5	1 145	107 548	-0,5
881	Schienenfahrzeuge .....	8 169	14 373	-50,4	87 602	176 797	-37,2
882	Wasserfahrzeuge .....	693	1 470	-89,5	792 111	200 443	130,6
883	Luftfahrzeuge .....	2 579	363 490	112,4	23 144	2 062 265	15,5
884	Fahrgestelle, Karosserien, Motoren, Teile und Zubehör für Kraftfahrzeuge und dergleichen .....	787 905	1 037 668	11,4	7 091 004	9 015 926	-1,4
885	Personenkraftwagen und Wohnmobile .....	948 795	2 174 324	71,0	9 431 365	19 605 617	12,4
886	Busse .....	4 409	2 412	-81,8	55 772	38 427	-33,9
887	Lastkraftwagen und Spezialfahrzeuge .....	126 411	171 058	11,0	862 171	708 735	-41,7
888	Fahrräder .....	2 116	7 672	47,4	19 951	70 729	7,2
889	Fahrzeuge, a.n.g. ....	133 404	91 850	-17,9	1 922 764	1 147 086	-5,3
891	vollständige Fabrikationsanlagen .....	3 256	6 502	142,5	27 678	43 181	51,3
896	Enderzeugnisse, a.n.g. ....	44 271	195 122	-1,4	361 462	1 693 710	2,7
	<b>Zusammen</b>	<b>7 720 416</b>	<b>13 180 171</b>	<b>20,3</b>	<b>69 313 626</b>	<b>105 195 256</b>	<b>6,5</b>
<b>7-8</b>	<b>Fertigwaren zusammen</b>	<b>12 241 873</b>	<b>14 547 758</b>	<b>19,7</b>	<b>114 692 447</b>	<b>117 228 690</b>	<b>7,9</b>
<b>5-8</b>	<b>Gewerbliche Wirtschaft zusammen</b>	<b>23 962 498</b>	<b>15 809 052</b>	<b>20,9</b>	<b>215 479 425</b>	<b>127 289 953</b>	<b>9,9</b>
901	Rückwaren .....	17 709	28 889	100,0	128 003	189 466	100,0
903	Ersatzlieferungen .....	4 013	18 890	100,0	38 108	142 285	100,0
905	sonstige besondere Warenverkehre .....	-	-	-100,0	-	-	-100,0
906	Zuschätzungen von Antwortausfällen .....	966 003	438 473	.	2 836 514	1 245 881	235,3
907	Zuschätzungen von Befreiungen .....	251 039	155 327	26,8	2 292 179	1 269 917	19,3
908	Sperrungen in der Außenhandelsstatistik .....	-	-	x	-	-	x
	<b>Insgesamt</b>	<b>30 913 871</b>	<b>17 486 878</b>	<b>24,0</b>	<b>266 471 942</b>	<b>137 729 917</b>	<b>11,2</b>

<sup>1)</sup> Veränderungsrate der Ausfuhr in Euro zum Vorjahresmonat. - <sup>2)</sup> Veränderungsrate der Ausfuhr in Euro zum Vorjahreszeitraum.

#### 4a. Ausfuhr Bayerns nach Erdteilen, Bestimmungsländern und Ländergruppen

Nr. des Landes	Erdteil Bestimmungsland Ländergruppe	Ausfuhr					
		im August 2022			Januar bis August 2022		
		dt=100 KG	1 000 EUR	% <sup>1)</sup>	dt=100 KG	1 000 EUR	% <sup>2)</sup>
<b>EUROPA</b>							
001	Frankreich .....	1 678 281	1 060 401	27,5	15 475 392	8 650 320	0,7
003	Niederlande .....	1 638 492	715 483	26,9	15 458 287	5 674 779	14,0
005	Italien .....	3 138 393	915 687	11,1	31 269 636	9 115 629	8,6
006	Vereinigtes Königreich .....	844 833	811 110	33,8	7 137 434	7 104 028	14,0
007	Irland .....	87 864	79 227	32,2	738 734	585 597	9,3
008	Dänemark .....	301 502	176 860	16,7	2 089 408	1 249 060	-5,6
009	Griechenland .....	128 056	57 824	26,7	1 175 916	506 294	18,4
010	Portugal .....	105 041	92 734	17,7	1 015 399	836 546	8,0
011	Spanien .....	583 716	403 884	11,4	5 525 888	3 799 478	3,6
017	Belgien .....	1 064 994	480 095	14,7	9 429 481	4 142 772	2,5
018	Luxemburg .....	150 043	47 432	7,4	1 406 788	415 809	-6,9
024	Island .....	4 825	5 220	53,8	40 956	45 721	42,4
028	Norwegen .....	88 293	109 908	43,7	792 237	847 876	31,2
030	Schweden .....	328 323	254 913	9,1	2 628 243	2 090 616	1,3
032	Finnland .....	132 329	123 116	29,7	1 358 066	1 002 252	24,8
037	Liechtenstein .....	21 148	22 318	-5,2	183 204	156 030	7,5
038	Österreich .....	8 846 717	1 779 849	40,6	73 006 053	13 070 409	28,3
039	Schweiz .....	1 363 852	584 581	27,2	11 862 688	4 465 916	14,0
041	Färöer .....	1 292	513	.	3 177	2 342	133,4
043	Andorra .....	401	737	-16,3	4 156	8 496	68,9
044	Gibraltar .....	188	178	82,7	1 344	1 245	50,2
045	Vatikanstadt .....	1	0	-99,4	9	30	-82,4
046	Malta .....	29 768	10 035	120,0	172 878	66 811	77,6
047	San Marino .....	542	310	-34,1	14 271	9 157	64,8
052	Türkei .....	330 731	313 693	70,0	2 744 346	2 147 653	21,7
053	Estland .....	42 581	28 105	34,0	282 220	215 126	27,7
054	Lettland .....	56 365	27 702	29,1	416 080	214 386	29,4
055	Litauen .....	94 938	50 813	-8,2	809 903	403 033	26,0
060	Polen .....	1 695 879	802 665	24,9	14 365 416	6 559 371	16,0
061	Tschechien .....	1 514 212	618 372	18,9	12 333 399	4 880 620	10,7
063	Slowakei .....	393 863	204 477	14,5	3 389 432	1 793 002	10,6
064	Ungarn .....	745 308	415 139	20,2	5 050 147	3 151 062	8,2
066	Rumänien .....	357 770	267 461	-0,5	3 463 897	2 179 196	5,6
068	Bulgarien .....	92 986	61 313	-12,6	990 371	474 174	9,8
070	Albanien .....	7 973	3 043	1,2	91 015	34 291	21,1
072	Ukraine .....	80 158	38 858	-24,6	535 216	281 765	-34,7
073	Weißrussland (Belarus) .....	27 409	27 926	119,6	143 313	102 522	-5,3
074	Republik Moldau .....	12 625	6 899	17,3	74 878	43 301	16,8
075	Russische Föderation .....	154 132	130 474	-47,2	1 695 737	1 119 874	-45,2
091	Slowenien .....	181 451	100 537	12,8	1 999 961	798 301	16,2
092	Kroatien .....	152 095	65 493	16,4	1 390 874	507 681	18,9
093	Bosnien und Herzegowina .....	46 046	15 053	36,3	315 520	107 794	28,4
095	Kosovo .....	12 655	5 008	7,0	120 000	38 055	3,0
096	Nordmazedonien .....	10 277	6 025	-31,7	124 693	75 177	2,2
097	Montenegro .....	4 964	2 079	32,6	42 101	17 678	23,0
098	Serbien .....	87 923	40 128	14,7	711 508	331 993	7,8
600	Zypern .....	7 018	6 343	-57,2	63 602	45 663	-35,3
959	Nicht ermittelte Länder (innergem. Warenverkehr) .....	-	-	x	-	-	x
	<b>Zusammen</b>	<b>26 648 251</b>	<b>10 970 022</b>	<b>21,9</b>	<b>231 943 271</b>	<b>89 368 931</b>	<b>10,2</b>
	dar. EU-Länder .....	<b>23 547 984</b>	<b>8 845 958</b>	<b>21,8</b>	<b>205 305 470</b>	<b>72 427 987</b>	<b>11,1</b>
	dar. Euro-Länder .....	<b>18 359 909</b>	<b>6 183 744</b>	<b>24,3</b>	<b>162 993 717</b>	<b>51 336 206</b>	<b>11,8</b>
	dar. EFTA .....	<b>1 478 117</b>	<b>722 026</b>	<b>28,3</b>	<b>12 879 085</b>	<b>5 515 543</b>	<b>16,3</b>
	<u>Nachrichtlich:</u>						
	Europa zusammen, einschl. Ceuta, Melilla, Georgien, Armenien, Aserbaidshon, Kasachstan, Turkmenistan, Usbekistan, Tadschikistan, Kirgistan .....	<b>26 710 501</b>	<b>11 024 099</b>	<b>22,2</b>	<b>232 276 534</b>	<b>89 675 547</b>	<b>10,3</b>

<sup>1)</sup> Veränderungsrate der Ausfuhr in Euro zum Vorjahresmonat. - <sup>2)</sup> Veränderungsrate der Ausfuhr in Euro zum Vorjahreszeitraum.

## Noch: 4a. Ausfuhr Bayerns nach Erdteilen, Bestimmungsländern und Ländergruppen

Nr. des Landes	Erdteil Bestimmungsland Ländergruppe	Ausfuhr					
		im August 2022			Januar bis August 2022		
		dt=100 KG	1 000 EUR	% <sup>1)</sup>	dt=100 KG	1 000 EUR	% <sup>2)</sup>
<b>AFRIKA</b>							
204	Marokko .....	33 654	28 574	58,5	511 446	238 080	16,9
206	Westsahara .....	-	-	x	-	-	x
208	Algerien .....	12 083	9 309	26,8	87 502	78 659	22,1
212	Tunesien .....	17 655	15 577	28,8	146 976	137 193	18,8
216	Libyen .....	5 946	3 122	-19,7	71 037	26 246	-27,9
220	Ägypten .....	39 694	32 627	-2,0	278 623	252 913	11,6
224	Sudan .....	130	1 180	222,0	4 455	9 675	17,7
225	Südsudan .....	9	172	.	18	341	73,4
228	Mauretanien .....	3 496	1 487	66,3	19 934	7 384	66,2
232	Mali .....	663	281	-51,0	10 710	17 515	253,0
236	Burkina Faso .....	6 078	989	-9,0	25 041	17 367	176,8
240	Niger .....	468	407	69,5	3 489	1 195	-4,4
244	Tschad .....	92	156	104,1	457	771	-43,3
247	Cabo Verde .....	1	4	-94,7	816	194	-8,7
248	Senegal .....	3 151	1 463	-28,9	16 601	13 014	-12,7
252	Gambia .....	212	96	54,9	3 959	746	-30,6
257	Guinea-Bissau .....	61	27	.	233	74	-72,2
260	Guinea .....	855	422	-75,6	5 787	3 614	-3,2
264	Sierra Leone .....	246	160	25,8	1 688	1 198	78,1
268	Liberia .....	393	164	-4,6	656 048	117 905	.
272	Côte d'Ivoire .....	2 395	1 901	-30,1	12 418	13 201	-32,4
276	Ghana .....	2 580	3 839	90,5	23 488	21 737	-15,3
280	Togo .....	1 589	687	184,5	8 583	6 382	290,5
284	Benin .....	584	462	-53,2	5 663	3 999	18,1
288	Nigeria .....	15 731	17 608	-23,6	122 094	103 438	5,9
302	Kamerun .....	1 078	1 033	35,2	14 636	13 792	57,7
306	Zentralafrikanische Republik .....	4	40	.	346	591	12,7
310	Äquatorialguinea .....	0	5	-95,0	134	810	178,3
311	São Tomé und Príncipe .....	-	-	x	-	-	-100,0
314	Gabun .....	380	319	-29,2	1 967	2 575	-41,5
318	Republik Kongo .....	1 041	1 646	.	6 428	5 895	.
322	Demokratische Republik Kongo .....	2 124	3 510	-36,0	4 908	10 989	-17,4
324	Ruanda .....	92	178	-56,4	789	2 315	-6,5
328	Burundi .....	10	117	-86,1	255	1 193	-43,2
329	St. Helena und zugehörige Gebiete .....	0	26	.	0	26	.
330	Angola .....	375	1 398	69,1	4 393	9 715	78,1
334	Äthiopien .....	317	626	-66,1	4 977	16 943	15,0
336	Eritrea .....	15	14	172,7	279	377	93,2
338	Dschibuti .....	7	38	17,7	122	424	-31,7
342	Somalia .....	20 501	1 553	54,8	110 066	7 113	-17,7
346	Kenia .....	2 488	1 230	-78,8	14 904	20 254	-49,0
350	Uganda .....	389	1 321	86,3	2 964	6 166	-29,1
352	Vereinigte Republik Tansania .....	1 594	3 140	-15,3	13 877	33 730	101,6
355	Seychellen und zugehörige Gebiete .....	16	23	-47,7	718	538	41,1
357	Britisches Territorium im Indischen Ozean .....	-	-	x	-	-	x
366	Mosambik .....	235	976	17,3	2 026	5 844	27,3
370	Madagaskar .....	44	271	-17,6	1 874	3 005	28,6
373	Mauritius .....	2 078	1 582	21,6	11 001	16 915	34,3
375	Komoren .....	0	3	100,0	172	29	-76,7
378	Sambia .....	222	346	-3,4	1 818	2 575	10,2
382	Simbabwe .....	60	89	-41,2	372	1 201	-5,3
386	Malawi .....	23	102	-22,3	269	1 224	140,8
388	Südafrika .....	97 669	80 594	8,2	663 414	642 887	16,2
389	Namibia .....	683	288	-31,0	4 919	3 711	2,8
391	Botsuana .....	27	117	-3,8	288	833	-14,9
393	Swasiland .....	209	124	60,4	810	665	-37,9
395	Lesotho .....	1	12	100,0	138	352	137,6
020	Ceuta .....	5	355	.	65	779	31,3
023	Melilla .....	0	0	-99,5	104	379	-74,4
	<b>Zusammen</b>	<b>279 454</b>	<b>221 789</b>	<b>4,8</b>	<b>2 886 102</b>	<b>1 886 685</b>	<b>21,1</b>
	<u>Nachrichtlich:</u>						
	Afrika zusammen, ohne Ceuta und Melilla .....	<b>279 449</b>	<b>221 434</b>	<b>4,6</b>	<b>2 885 933</b>	<b>1 885 527</b>	<b>21,2</b>

<sup>1)</sup> Veränderungsrate der Ausfuhr in Euro zum Vorjahresmonat. - <sup>2)</sup> Veränderungsrate der Ausfuhr in Euro zum Vorjahreszeitraum.

## Noch: 4a. Ausfuhr Bayerns nach Erdteilen, Bestimmungsländern und Ländergruppen

Nr. des Landes	Erdteil Bestimmungsland Ländergruppe	Ausfuhr					
		im August 2022			Januar bis August 2022		
		dt=100 KG	1 000 EUR	% <sup>1)</sup>	dt=100 KG	1 000 EUR	% <sup>2)</sup>
<b>AMERIKA</b>							
400	Vereinigte Staaten .....	1 155 098	2 080 658	32,7	9 459 269	15 176 956	18,8
404	Kanada .....	92 505	167 176	68,9	711 432	1 130 947	25,7
406	Grönland .....	12	16	.	440	777	.
408	St. Pierre und Miquelon .....	-	-	x	0	2	-87,1
412	Mexiko .....	134 403	202 022	24,6	1 121 381	1 416 309	15,0
413	Bermuda .....	243	1 591	.	702	4 830	158,5
416	Guatemala .....	2 243	3 788	46,2	17 354	22 789	16,5
421	Belize .....	196	441	.	458	843	179,6
424	Honduras .....	2 951	4 624	73,8	17 927	31 994	38,2
428	El Salvador .....	953	3 151	139,2	7 113	14 821	31,9
432	Nicaragua .....	371	1 270	76,4	2 866	7 555	-18,7
436	Costa Rica .....	2 414	3 898	32,8	21 293	29 183	51,4
442	Panama (einschl. ehem. Kanalzone) .....	1 693	2 280	75,0	13 464	19 139	8,1
446	Anguilla .....	-	-	x	65	125	243,4
448	Kuba .....	1 840	4 414	.	4 732	12 347	73,7
449	St. Kitts und Nevis .....	-	-	x	125	557	.
452	Haiti .....	17	218	105,2	1 998	2 730	-70,0
453	Bahamas .....	397	368	-9,1	3 279	2 572	-4,3
454	Turks- und Caicosinseln .....	-	-	x	-	-	-100,0
456	Dominikanische Republik .....	1 615	2 791	70,7	28 901	29 566	39,7
457	Amerikanische Jungferninseln .....	3	16	100,0	9	77	-18,5
459	Antigua und Barbuda .....	1	4	-75,3	237	80	-43,2
460	Dominica .....	30	29	.	66	108	4,8
463	Kaimaninseln .....	37	217	2,6	444	2 495	1,3
464	Jamaika .....	142	531	22,3	3 258	8 314	84,3
465	St. Lucia .....	1	3	-98,6	325	216	-58,9
467	St. Vincent und die Grenadinen .....	12	10	94,9	531	583	29,9
468	Britische Jungferninseln .....	-	-	x	89	108	95,7
469	Barbados .....	31	61	-17,5	180	643	58,5
470	Montserrat .....	-	-	x	-	-	x
472	Trinidad und Tobago .....	302	640	153,4	2 311	5 283	-36,0
473	Grenada (einschl. südl. Grenadinen) .....	-	-	-100,0	47	71	-31,4
474	Aruba .....	104	295	19,4	2 700	1 293	38,2
475	Bonaire, Sint Eustatius und Saba .....	2	22	.	22	68	224,4
477	Curaçao .....	53	145	38,7	898	1 812	50,5
479	Sint Maarten (niederländischer Teil) .....	4	4	-71,4	506	658	.
480	Kolumbien .....	16 949	16 088	-4,1	142 399	130 464	-12,3
481	St. Barthélemy .....	0	1	-98,0	6	67	-16,7
484	Venezuela .....	921	596	182,1	4 168	4 388	77,7
488	Guyana .....	53	33	196,1	2 048	1 530	83,8
492	Suriname .....	319	413	213,6	4 588	7 644	191,2
500	Ecuador .....	5 287	5 710	63,7	35 261	47 887	-38,9
504	Peru .....	12 242	10 227	33,3	107 047	85 991	11,0
508	Brasilien .....	110 513	137 980	11,3	914 889	1 045 680	6,3
512	Chile .....	29 733	40 085	27,6	262 012	245 190	35,9
516	Bolivien .....	929	976	134,4	8 000	10 432	70,0
520	Paraguay .....	2 236	2 092	-48,7	13 196	15 814	-7,7
524	Uruguay .....	1 954	3 477	-51,8	18 310	25 214	-38,4
528	Argentinien .....	20 924	21 957	4,8	178 345	164 553	20,0
529	Falklandinseln .....	2	1	-23,9	60	10	-67,3
	<b>Zusammen</b>	<b>1 599 735</b>	<b>2 720 314</b>	<b>32,0</b>	<b>13 114 752</b>	<b>19 710 718</b>	<b>17,7</b>
	dar. NAFTA .....	<b>1 382 006</b>	<b>2 449 856</b>	<b>34,0</b>	<b>11 292 082</b>	<b>17 724 211</b>	<b>18,9</b>

<sup>1)</sup> Veränderungsrate der Ausfuhr in Euro zum Vorjahresmonat. - <sup>2)</sup> Veränderungsrate der Ausfuhr in Euro zum Vorjahreszeitraum.

## Noch: 4a. Ausfuhr Bayerns nach Erdteilen, Bestimmungsländern und Ländergruppen

Nr. des Landes	Erdteil Bestimmungsland Ländergruppe	Ausfuhr					
		im August 2022			Januar bis August 2022		
		dt=100 KG	1 000 EUR	% <sup>1)</sup>	dt=100 KG	1 000 EUR	% <sup>2)</sup>
<b>ASIEN</b>							
604	Libanon .....	5 051	2 093	21,0	45 778	20 559	-0,6
608	Arabische Republik Syrien .....	568	661	15,9	8 921	4 830	26,4
612	Irak .....	24 216	12 257	140,1	110 131	75 396	72,6
616	Islamische Republik Iran .....	12 201	10 275	89,7	73 023	72 308	39,8
624	Israel .....	85 395	68 427	19,7	772 744	569 682	28,5
625	Besetzte palästinensische Gebiete .....	556	2 172	73,0	2 981	8 858	52,0
626	Timor-Leste (ehem. Osttimor) .....	-	-	-100,0	-	-	-100,0
628	Jordanien .....	11 954	6 611	57,9	123 817	49 170	38,9
632	Saudi-Arabien .....	148 874	70 357	50,5	590 057	369 908	-5,4
636	Kuwait .....	13 288	9 360	-4,2	84 535	74 606	-12,5
640	Bahrain .....	2 658	2 645	62,6	26 666	22 310	-4,0
644	Katar .....	13 386	17 471	117,3	90 555	100 221	-0,7
647	Vereinigte Arabische Emirate .....	62 157	62 685	13,6	775 088	471 444	1,9
649	Oman .....	5 330	4 560	-29,5	113 978	46 113	-28,2
653	Jemen .....	574	1 282	108,4	7 343	14 696	175,7
660	Afghanistan .....	1 051	605	.	4 887	1 284	-66,2
662	Pakistan .....	29 836	12 526	2,5	221 555	102 703	1,6
664	Indien .....	207 706	162 882	21,2	1 675 258	1 287 525	21,0
666	Bangladesch .....	5 305	11 574	259,2	60 222	68 437	13,2
667	Malediven .....	611	1 357	.	3 205	3 261	194,8
669	Sri Lanka .....	2 847	1 508	-52,6	28 822	16 352	-4,3
672	Nepal .....	289	2 015	.	1 363	6 373	100,2
675	Bhutan .....	8	58	53,9	588	1 172	91,7
676	Myanmar .....	467	2 238	-21,1	16 874	14 623	-30,9
680	Thailand .....	45 747	67 780	22,3	413 695	499 755	0,5
684	Demokratische Volksrepublik Laos .....	306	381	.	2 740	1 395	20,2
690	Vietnam .....	45 682	44 913	45,3	450 460	335 727	19,1
696	Kambodscha .....	386	1 573	50,5	10 948	12 605	-15,6
700	Indonesien .....	21 648	27 908	42,3	197 613	219 587	23,4
701	Malaysia .....	34 103	140 544	6,5	313 444	1 036 786	8,5
703	Brunei Darussalam .....	4	27	-97,5	488	2 573	-17,9
706	Singapur .....	44 008	132 017	44,5	470 155	995 189	22,5
708	Philippinen .....	16 809	19 144	45,1	132 295	134 593	6,8
716	Mongolei .....	787	2 421	-54,4	13 424	17 047	3,2
720	Volksrepublik China .....	910 431	1 648 844	20,8	6 468 978	12 245 077	3,7
724	Demokratische Volksrepublik Korea .....	-	-	x	-	-	x
728	Republik Korea .....	198 382	335 663	41,5	1 516 854	2 627 913	20,2
732	Japan .....	123 196	226 178	28,7	1 224 521	1 891 092	12,2
736	Taiwan .....	69 122	136 777	5,9	546 327	1 139 509	13,0
740	Hongkong .....	23 153	73 924	20,2	180 840	519 508	4,2
743	Macau .....	29	1 058	20,5	149	8 664	162,9
076	Georgien .....	6 627	5 682	101,4	44 856	38 614	87,4
077	Armenien .....	4 828	5 254	.	29 118	22 270	124,1
078	Aserbaidshjan .....	6 872	4 168	224,1	59 836	27 423	18,2
079	Kasachstan .....	29 375	23 526	127,5	120 362	131 440	50,0
080	Turkmenistan .....	1 758	1 465	-3,0	10 751	8 278	-21,2
081	Usbekistan .....	10 694	9 947	147,0	56 117	57 223	16,0
082	Tadschikistan .....	138	417	108,6	2 369	6 903	169,9
083	Kirgisistan .....	1 952	3 264	.	9 684	13 307	210,0
	<b>Zusammen</b>	<b>2 230 363</b>	<b>3 378 497</b>	<b>25,0</b>	<b>17 114 412</b>	<b>25 394 308</b>	<b>9,0</b>
	dar. ASEAN .....	<b>209 159</b>	<b>436 526</b>	<b>25,6</b>	<b>2 008 711</b>	<b>3 252 832</b>	<b>12,5</b>
	<u>Nachrichtlich:</u>						
	Asien zusammen, ohne Georgien, Armenien Aserbaidshjan, Kasachstan, Turkmenistan, Usbekistan, Tadschikistan und Kirgisistan .....	<b>2 168 118</b>	<b>3 324 774</b>	<b>24,1</b>	<b>16 781 319</b>	<b>25 088 851</b>	<b>8,7</b>

<sup>1)</sup> Veränderungsrate der Ausfuhr in Euro zum Vorjahresmonat. - <sup>2)</sup> Veränderungsrate der Ausfuhr in Euro zum Vorjahreszeitraum.

## Noch: 4a. Ausfuhr Bayerns nach Erdteilen, Bestimmungsländern und Ländergruppen

Nr. des Landes	Erdteil Bestimmungsland Ländergruppe	Ausfuhr					
		im August 2022			Januar bis August 2022		
		dt=100 KG	1 000 EUR	% <sup>1)</sup>	dt=100 KG	1 000 EUR	% <sup>2)</sup>
<b>AUSTRALIEN - OZEANIEN</b>							
800	Australien .....	128 710	157 373	36,5	1 220 451	1 147 594	21,0
801	Papua-Neuguinea .....	3	45	-42,4	247	781	-60,1
803	Nauru .....	-	-	x	-	-	-100,0
804	Neuseeland .....	19 546	24 825	56,1	160 966	157 934	10,5
806	Salomonen .....	1	12	.	1	12	.
807	Tuvalu .....	-	-	x	-	-	x
809	Neukaledonien und zugehörige Gebiete .....	169	150	41,8	1 474	1 820	5,1
811	Wallis und Futuna .....	-	-	x	0	1	100,0
812	Kiribati .....	-	-	x	-	-	x
813	Pitcairninnseln .....	-	-	x	-	-	x
815	Fidschi .....	34	351	.	369	1 668	82,7
816	Vanuatu .....	-	-	x	24	11	-73,1
817	Tonga .....	-	-	x	-	-	-100,0
819	Samoa .....	-	-	x	0	8	108,3
820	Nördliche Marianen .....	3	59	100,0	31	196	-55,7
822	Französisch-Polynesien .....	330	91	-69,6	2 385	1 062	-11,2
823	Föderierte Staaten von Mikronesien .....	-	-	x	-	-	x
824	Marshallinseln .....	-	-	-100,0	17	100	.
825	Palau .....	-	-	x	-	-	-100,0
830	Amerikanisch-Samoa .....	17	17	100,0	17	22	100,0
831	Guam .....	181	382	-2,4	1 036	1 937	-36,2
832	Kleinere Amerikanische Überseeinseln .....	-	-	x	0	20	-31,9
833	Kokosinseln (Keelinginseln) .....	-	-	x	-	-	x
834	Weihnachtsinsel .....	-	-	x	-	-	x
835	Heard und McDonaldinseln .....	-	-	x	-	-	x
836	Norfolkinsel .....	-	-	x	-	-	x
837	Cookinseln .....	-	-	x	59	68	100,0
838	Niue .....	-	-	x	-	-	x
839	Tokelau .....	-	-	x	0	3	-80,4
891	Antarktis .....	-	-	x	-	-	x
892	Bouvetinsel .....	-	-	x	-	-	x
893	Südgeorgien und die Südlichen Sandwichinseln .....	-	-	x	-	-	x
894	Französische Südgebiete .....	0	7	94,5	18	76	-45,9
	<b>Zusammen</b>	<b>148 995</b>	<b>183 314</b>	<b>38,7</b>	<b>1 387 098</b>	<b>1 313 315</b>	<b>19,3</b>
950	Schiffs- und Flugzeugbedarf .....	7 074	12 943	.	26 306	55 958	.
953	Hohe See .....	-	-	x	-	-	x
958	Nicht ermittelte Länder und Gebiete .....	-	-	-100,0	0	2	.
	<b>Zusammen</b>	<b>7 074</b>	<b>12 943</b>	<b>.</b>	<b>26 306</b>	<b>55 960</b>	<b>.</b>
	<b>Insgesamt</b>	<b>30 913 871</b>	<b>17 486 878</b>	<b>24,0</b>	<b>266 471 942</b>	<b>137 729 917</b>	<b>11,2</b>
	<b>BRIC</b> .....	<b>1 382 782</b>	<b>2 080 180</b>	<b>11,2</b>	<b>10 754 862</b>	<b>15 698 156</b>	<b>-1,2</b>
	<b>BRICS</b> .....	<b>1 480 452</b>	<b>2 160 774</b>	<b>11,1</b>	<b>11 418 276</b>	<b>16 341 044</b>	<b>-0,6</b>

<sup>1)</sup> Veränderungsrate der Ausfuhr in Euro zum Vorjahresmonat. - <sup>2)</sup> Veränderungsrate der Ausfuhr in Euro zum Vorjahreszeitraum.

Abb. 5

### Einfuhr Bayerns im August 2022 nach ausgewählten Warenuntergruppen in Milliarden Euro

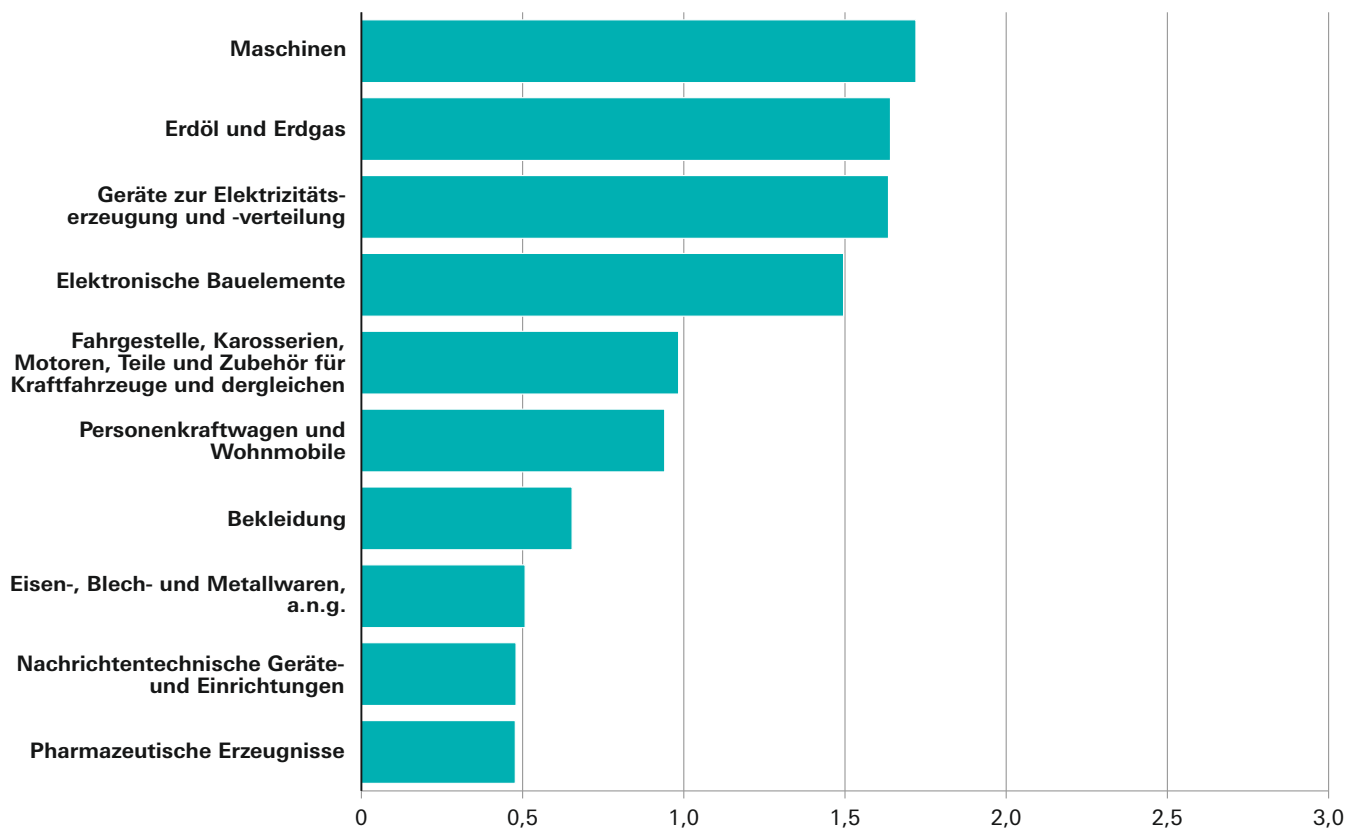
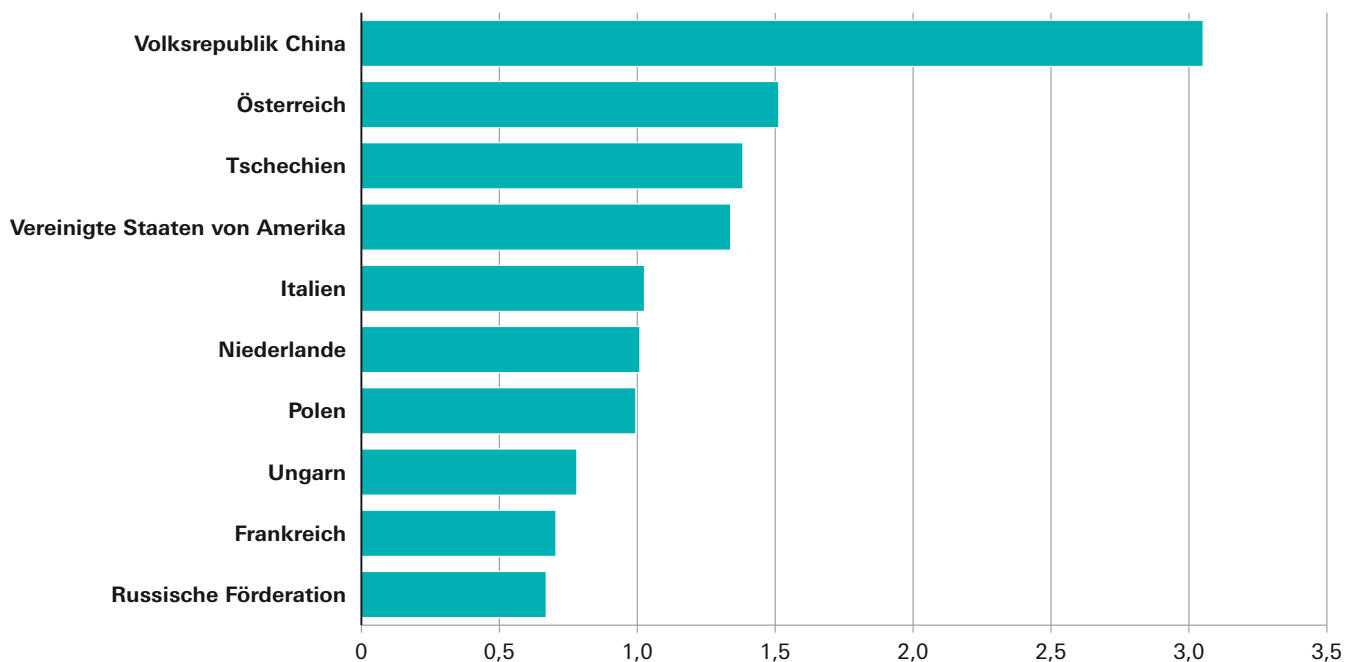


Abb. 6

### Einfuhr Bayerns im August 2022 nach ausgewählten Ursprungsländern in Milliarden Euro



## 1b. Entwicklung der Einfuhr Bayerns

Lfd. Nr.	Jahr Monat	Einfuhr insgesamt	Ernährungswirtschaft				zusammen
			Lebende Tiere <sup>1)</sup>	Nahrungsmittel		Genussmittel	
				tierischen Ursprungs	pflanzlichen Ursprungs <sup>2)</sup>		
1 000 Euro							
1	2000 .....	85 033 916	26 501	1 198 090	2 457 560	683 849	4 365 999
2	2001 .....	89 765 445	15 479	1 391 505	2 570 333	728 102	4 705 419
3	2002 .....	85 725 937	20 861	1 257 809	2 722 455	696 773	4 697 897
4	2003 .....	87 489 495	22 521	1 380 982	2 893 595	706 017	5 003 115
5	2004 .....	93 975 640	24 997	1 507 596	2 794 588	708 025	5 035 206
6	2005 .....	99 242 471	34 496	1 704 438	2 976 732	807 506	5 523 172
7	2006 .....	115 935 077	39 162	1 743 860	3 238 600	869 678	5 891 300
8	2007 .....	123 754 913	39 455	1 936 069	3 640 050	880 147	6 495 721
9	2008 .....	129 468 096	51 732	2 035 829	3 952 956	787 886	6 828 404
10	2009 .....	107 290 529	44 841	1 983 400	3 794 863	789 461	6 612 565
11	2010 .....	129 429 457	43 487	2 089 108	4 147 044	815 919	7 095 558
12	2011 .....	145 679 686	49 511	2 298 620	4 367 763	904 832	7 620 725
13	2012 .....	147 591 330	62 045	2 463 898	4 275 756	862 622	7 664 319
14	2013 .....	146 767 114	69 358	2 697 736	4 672 597	844 487	8 284 179
15	2014 .....	150 303 646	71 034	2 738 399	4 715 481	804 165	8 329 080
16	2015 .....	161 522 630	54 437	2 684 694	5 385 274	939 514	9 063 919
17	2016 .....	166 208 122	65 225	2 763 630	5 466 698	1 034 003	9 329 557
18	2017 .....	179 362 247	66 772	3 000 102	5 631 924	1 303 986	10 002 781
19	2018 .....	188 784 473	70 042	2 970 873	5 529 975	1 319 000	9 889 890
20	2019 .....	192 841 070	60 004	3 113 734	5 859 890	1 175 968	10 209 597
21	2020 .....	180 684 098	77 543	3 101 138	6 159 205	1 241 948	10 579 834
22	2021 <sup>3)</sup> .....	212 043 855	81 035	3 290 445	6 884 907	1 239 848	11 496 236
<b>2021<sup>3)</sup></b>							
23	Januar .....	15 694 366	6 038	242 456	467 625	81 739	797 858
24	Februar .....	16 379 203	6 005	232 139	494 791	89 850	822 786
25	März .....	18 982 617	6 181	300 347	628 515	100 255	1 035 297
26	April .....	17 157 686	6 193	252 744	575 725	104 532	939 194
27	Mai .....	16 694 520	6 420	242 301	589 342	98 766	936 829
28	Juni .....	18 104 184	6 956	277 036	577 140	108 455	969 587
29	Juli .....	17 173 932	6 337	270 883	568 198	102 115	947 532
30	August .....	15 710 486	6 294	263 829	550 326	85 073	905 522
31	September .....	18 072 217	6 574	285 608	609 334	104 590	1 006 107
32	Oktober .....	18 421 391	8 134	293 636	593 497	110 744	1 006 011
33	November .....	20 246 938	7 873	307 996	605 280	143 179	1 064 329
34	Dezember .....	19 406 315	8 030	321 470	625 134	110 550	1 065 184
<b>2022<sup>3)</sup></b>							
35	Januar .....	17 724 711	8 048	243 782	478 846	78 571	809 247
36	Februar .....	19 189 354	8 332	299 881	679 883	95 370	1 083 466
37	März .....	21 373 831	9 656	335 265	685 615	99 775	1 130 312
38	April .....	19 863 747	7 247	322 851	611 836	98 280	1 040 214
39	Mai .....	21 574 578	7 786	343 695	664 829	102 187	1 118 497
40	Juni .....	21 915 934	7 327	319 048	719 978	120 330	1 166 683
41	Juli .....	20 381 249	7 130	311 723	615 898	107 208	1 041 958
42	August .....	20 137 342	7 906	351 873	583 156	107 284	1 050 219
43	September .....						
44	Oktober .....						
45	November .....						
46	Dezember .....						
Nachrichtlich: Veränderung der Einfuhr in Euro zum ... in %							
47	Vormonat .....	-1,2	10,9	12,9	-5,3	0,1	0,8
48	Vorjahresmonat .....	28,2	25,6	33,4	6,0	26,1	16,0

<sup>1)</sup> Einschl. lebende Tiere zu anderen als Ernährungszwecken. - <sup>2)</sup> Einschl. lebende Pflanzen und Erzeugnisse der Ziergärtnerei.

- <sup>3)</sup> Vorläufige Ergebnisse.



nach Warengruppen

Gewerbliche Wirtschaft						Rückwaren, Ersatzlieferungen, andere nicht aufgliederbare Warenverkehre	Lfd. Nr.
Rohstoffe	Halbwaren	Fertigwaren			zusammen		
		insgesamt	davon				
			Vorerzeugnisse	Enderzeugnisse			
1 000 Euro							
5 055 505	5 396 758	70 215 654	7 347 056	62 868 598	80 667 917	-	1
7 664 137	3 468 077	73 927 811	6 735 468	67 192 343	85 060 025	-	2
6 310 887	2 852 160	71 864 993	6 444 052	65 420 941	81 028 039	-	3
7 179 898	3 046 878	69 893 268	6 751 362	63 141 906	80 120 045	2366335	4
7 529 679	3 645 544	75 152 715	7 665 210	67 487 505	86 327 938	2612495	5
9 019 505	3 413 551	78 702 378	8 192 986	70 509 392	91 135 434	2583865	6
12 864 151	5 011 180	88 366 130	9 273 875	79 092 255	106 241 461	3802315	7
11 841 153	5 626 947	95 900 197	10 497 662	85 402 535	113 368 297	3 890 895	8
16 821 217	5 988 953	95 900 005	10 353 396	85 546 609	118 710 175	3 929 516	9
11 297 456	3 914 659	81 091 380	7 990 015	73 101 365	96 303 496	4 374 468	10
14 677 091	5 473 634	96 918 846	10 450 321	86 468 524	117 069 524	5 264 329	11
19 133 082	6 558 681	106 567 653	11 822 837	94 744 814	132 259 418	5 799 540	12
20 162 889	6 493 469	108 037 366	12 089 725	95 947 640	134 693 726	5 233 288	13
19 952 603	6 536 325	106 544 506	11 542 965	95 001 541	133 033 434	5 449 502	14
15 669 600	6 190 328	114 513 407	10 203 009	104 310 398	136 373 336	5 601 231	15
12 545 955	6 259 059	127 376 815	10 065 375	117 311 440	146 181 829	6 276 882	16
10 631 837	5 863 816	132 386 274	9 960 905	122 425 371	148 881 929	7 996 635	17
11 225 379	6 661 656	143 104 412	11 370 397	131 734 014	160 991 445	8 368 017	18
13 720 950	6 718 166	149 998 075	12 345 557	137 652 519	170 437 191	8 457 396	19
14 022 046	6 485 270	153 665 135	11 817 860	141 847 273	174 172 448	8 459 027	20
8 457 284	6 140 282	148 305 694	10 920 042	137 385 652	162 903 260	7 253 001	21
13 796 925	8 802 725	167 980 624	13 868 805	154 111 817	190 580 274	9 967 346	22
1 149 963	547 366	12 463 875	891 089	11 572 785	14 161 204	735 304	23
735 892	626 908	13 367 457	1 038 209	12 329 248	14 730 257	826 160	24
954 100	742 755	15 512 415	1 127 792	14 384 623	17 209 269	738 051	25
910 967	706 308	13 853 517	1 159 439	12 694 079	15 470 793	747 699	26
1 069 857	820 794	13 058 133	1 150 047	11 908 086	14 948 784	808 907	27
1 017 217	739 324	14 457 907	1 264 110	13 193 797	16 214 448	920 150	28
1 078 724	783 240	13 572 146	1 238 828	12 333 317	15 434 110	792 289	29
1 122 966	651 142	12 325 073	1 063 498	11 261 575	14 099 181	705 783	30
1 155 691	712 950	14 373 797	1 233 357	13 140 439	16 242 437	823 673	31
1 538 287	764 682	14 169 338	1 280 519	12 888 819	16 472 307	943 073	32
1 565 485	805 204	15 827 186	1 321 621	14 505 565	18 197 876	984 734	33
1 497 776	902 052	14 999 780	1 100 296	13 899 484	17 399 608	941 523	34
1 858 489	711 652	13 718 756	1 205 987	12 512 769	16 288 897	626 567	35
1 715 367	733 479	14 926 387	1 439 330	13 487 057	17 375 233	730 655	36
1 983 862	939 043	16 424 290	1 491 509	14 932 781	19 347 195	896 325	37
2 168 335	920 847	14 663 658	1 399 857	13 263 801	17 752 840	1 070 693	38
2 287 301	822 617	16 006 938	1 493 580	14 513 358	19 116 856	1 339 224	39
2 131 649	802 639	16 517 180	1 538 122	14 979 058	19 451 468	1 297 784	40
1 532 013	885 704	15 436 621	1 310 586	14 126 035	17 854 338	1 484 952	41
1 823 131	917 524	14 796 259	1 263 338	13 532 921	17 536 914	1 550 209	42
							43
							44
							45
							46
19,0	3,6	-4,1	-3,6	-4,2	-1,8	4,4	47
62,3	40,9	20,1	18,8	20,2	24,4	119,6	48

## 2b. Einfuhr Bayerns nach Warengruppen

Warengruppe	Einfuhr im Berichts- monat	Zu- bzw. Abnahme (-) gegenüber		Einfuhr seit Jahres- beginn	Zu- bzw. Abnahme (-) gegenüber Vorjahr
		Vor- monat	Vor- jahres- monat		
	1 000 Euro	%		1 000 Euro	%
<b>Einfuhr insgesamt .....</b>	<b>20 137 342</b>	<b>- 1,2</b>	<b>28,2</b>	<b>162 160 746</b>	<b>19,3</b>
Ernährungswirtschaft .....	1 050 219	0,8	16,0	8 440 595	14,8
Lebende Tiere <sup>1)</sup> .....	7 906	10,9	25,6	63 432	25,8
Nahrungsmittel tierischen Ursprungs .....	351 873	12,9	33,4	2 528 119	21,4
Nahrungsmittel pflanz- lichen Ursprungs <sup>2)</sup> .....	583 156	- 5,3	6,0	5 040 040	13,2
Genussmittel .....	107 284	0,1	26,1	809 005	5,0
Gewerbliche Wirtschaft .....	17 536 914	- 1,8	24,4	144 723 741	18,4
Rohstoffe .....	1 823 131	19,0	62,3	15 500 147	92,8
Halbwaren .....	917 524	3,6	40,9	6 733 505	19,9
Fertigwaren .....	14 796 259	- 4,1	20,1	122 490 089	12,8
Vorerzeugnisse .....	1 263 338	- 3,6	18,8	11 142 308	24,7
Enderzeugnisse .....	13 532 921	- 4,2	20,2	111 347 781	11,7
Rückwaren, Ersatz- lieferungen, andere nicht aufgliederbare Warenverkehre .....	1 550 209	4,4	119,6	8 996 409	43,4

<sup>1)</sup> Einschl. lebende Tiere zu anderen als Ernährungszwecken. - <sup>2)</sup> Einschl. lebende Pflanzen und Erzeugnisse der Ziergärtnerei.

### 3b. Einfuhr Bayerns nach Warengruppen und Warenuntergruppen

Nr. der Systematik	Warengruppe Warenuntergruppe	Einfuhr					
		im August 2022			Januar bis August 2022		
		dt=100 KG	1 000 EUR	% <sup>1)</sup>	dt=100 KG	1 000 EUR	% <sup>2)</sup>
<b>1-4</b>	<b>Ernährungswirtschaft</b>						
<b>1</b>	<b>Lebende Tiere</b>						
101	Pferde .....	31	137	-61,8	424	1 646	-24,6
102	Rinder .....	5 733	2 322	1,1	65 208	27 573	59,8
103	Schweine .....	421	103	60,5	4 356	978	-31,9
105	Schafe .....	-	-	x	-	-	x
107	Hausgeflügel .....	14 779	4 105	65,0	126 194	22 824	11,5
109	lebende Tiere, a.n.g. ....	47	1 239	13,9	313	10 411	14,7
	<b>Zusammen</b>	<b>21 011</b>	<b>7 906</b>	<b>25,6</b>	<b>196 495</b>	<b>63 432</b>	<b>25,8</b>
<b>2</b>	<b>Nahrungsmittel tierischen Ursprungs</b>						
201	Milch und Milcherzeugnisse, ausgenommen Butter und Käse .....	1 104 466	92 921	24,8	9 150 198	717 397	24,7
202	Butter und andere Fettstoffe aus der Milch, einschl. Milchstreichfette .....	8 693	6 281	112,2	76 470	45 592	80,1
203	Käse .....	179 752	107 383	24,5	1 517 446	814 188	10,1
204	Fleisch und Fleischwaren .....	177 701	106 325	55,6	1 201 473	645 185	31,2
206	Fische und Krebstiere, Weichtiere und andere wirbellose Wassertiere .....	27 062	20 843	13,2	222 350	163 371	17,2
208	tierische Öle und Fette .....	10 852	1 947	9,2	86 036	16 296	34,7
209	Eier, Eiweiß und Eigelb .....	11 363	4 365	104,3	125 006	35 107	27,5
211	Fischmehl, Fleischmehl und ähnliche Erzeugnisse .....	29 858	3 041	-24,2	267 240	28 049	11,6
219	Nahrungsmittel tierischen Ursprungs a.n.g. ....	57 716	8 767	60,9	450 898	62 935	39,8
	<b>Zusammen</b>	<b>1 607 463</b>	<b>351 873</b>	<b>33,4</b>	<b>13 097 116</b>	<b>2 528 119</b>	<b>21,4</b>
<b>3</b>	<b>Nahrungsmittel pflanzlichen Ursprungs</b>						
301	Weizen .....	222 085	8 216	-9,6	2 197 758	77 896	34,0
302	Roggen .....	4 892	206	-64,9	72 861	2 088	-53,9
303	Gerste .....	57 920	1 755	-7,1	818 189	25 145	108,1
304	Hafer .....	10 028	373	-19,3	82 146	3 176	-47,4
305	Mais .....	29 955	1 096	-0,7	395 039	33 013	-14,4
308	Sorghum, Hirse und sonstiges Getreide, ausgenommen Reis .....	8 245	392	-22,4	63 719	4 376	-14,6
309	Reis und Reiserzeugnisse .....	35 915	4 021	0,0	360 321	38 280	13,5
310	Getreideerzeugnisse, ausgenommen Reiserzeugnisse .....	89 441	7 112	20,7	781 976	55 259	23,5
315	Backwaren und andere Zubereitungen aus Getreide .....	204 449	50 384	22,5	1 679 109	392 350	13,8
316	Malz .....	25 812	1 471	98,3	190 318	9 761	60,3
320	Saat- und Pflanzgut, ausgenommen Ölsaaten und sonstigen Samen etc. ....	2 555	1 058	-36,6	38 357	22 158	-5,2
325	Hülsenfrüchte .....	21 977	1 933	220,6	74 238	8 294	7,3
335	Grün- und Raufutter .....	15 596	386	23,3	94 534	2 623	-22,0
340	Kartoffeln und Kartoffelerzeugnisse .....	139 059	12 965	1,6	1 040 094	93 654	5,8
345	Gemüse und sonstige Küchengewächse, frisch .....	303 715	45 447	-11,3	2 611 400	472 383	-3,7
350	Frischobst, ausgenommen Südfrüchte .....	630 760	91 486	16,8	3 153 868	530 952	0,7
355	Südfrüchte .....	132 967	16 636	1,2	1 906 556	217 468	-5,5
360	Schalen- und Trockenfrüchte .....	44 847	17 009	11,8	313 537	138 032	3,4
370	Gemüsezubereitungen und Gemüsekonserven .....	235 552	34 709	15,2	1 700 402	247 176	14,7
372	Obstzubereitungen und Obstkonserven .....	100 431	23 087	-0,2	830 117	170 479	24,2
375	Obst- und Gemüsesäfte .....	62 639	14 729	-9,2	637 681	83 901	7,9
377	Kakao und Kakaoerzeugnisse .....	21 114	10 066	-10,4	182 196	89 376	-6,0
379	Gewürze .....	23 174	9 273	38,7	189 201	77 368	15,1
381	Zuckerrüben, Zucker und Zuckererzeugnisse .....	159 828	15 795	18,3	1 183 345	110 890	16,5
383	Ölfrüchte .....	417 575	30 676	-55,5	4 680 382	349 897	33,8
385	pflanzliche Öle und Fette .....	103 272	22 315	24,9	861 766	181 016	28,3
389	Ölkuchen .....	275 664	12 763	50,0	2 139 989	103 634	23,4
393	Kleie, Abfallerzeugnisse zur Viehfütterung und sonstige Futtermittel .....	366 011	35 396	5,0	4 064 221	291 290	6,1
395	Nahrungsmittel pflanzlichen Ursprungs, a.n.g. ....	500 451	95 747	55,7	4 719 111	991 023	33,1
396	lebende Pflanzen und Erzeugnisse der Ziergärtnerei .....	58 020	16 651	-2,3	721 837	217 082	8,9
	<b>Zusammen</b>	<b>4 303 947</b>	<b>583 156</b>	<b>6,0</b>	<b>37 784 270</b>	<b>5 040 040</b>	<b>13,2</b>

<sup>1)</sup> Veränderungsrate der Einfuhr in Euro zum Vorjahresmonat. - <sup>2)</sup> Veränderungsrate der Einfuhr in Euro zum Vorjahreszeitraum.

### Noch: 3b. Einfuhr Bayerns nach Warengruppen und Warenuntergruppen

Nr. der Systematik	Warengruppe Warenuntergruppe	Einfuhr					
		im August 2022			Januar bis August 2022		
		dt=100 KG	1 000 EUR	% <sup>1)</sup>	dt=100 KG	1 000 EUR	% <sup>2)</sup>
<b>4</b>	<b>Genussmittel</b>						
401	Hopfen .....	3 904	7 184	9,0	41 118	63 700	35,6
402	Kaffee .....	6 772	5 455	-20,8	56 450	45 295	15,3
403	Tee und Mate .....	13 652	3 260	86,2	93 828	24 530	28,4
411	Rohtabak und Tabakerzeugnisse .....	28 786	32 608	16,8	225 471	238 883	-18,4
421	Bier .....	9 059	600	-63,1	129 394	8 374	-38,7
423	Branntwein .....	100 077	26 667	102,2	806 673	186 115	41,5
425	Wein .....	158 459	31 511	16,2	1 117 343	242 108	6,4
	<b>Zusammen</b>	<b>320 709</b>	<b>107 284</b>	<b>26,1</b>	<b>2 470 278</b>	<b>809 005</b>	<b>5,0</b>
<b>1-4</b>	<b>Ernährungswirtschaft zusammen</b>	<b>6 253 129</b>	<b>1 050 219</b>	<b>16,0</b>	<b>53 548 160</b>	<b>8 440 595</b>	<b>14,8</b>
<b>5-8</b>	<b>Gewerbliche Wirtschaft</b>						
<b>5</b>	<b>Rohstoffe</b>						
502	Chemiefasern, einschließlich Abfälle, Seidenraupenkokons und Abfallseide .....	85 737	19 815	35,4	657 045	142 897	19,4
503	Wolle und andere Tierhaare, roh oder bearbeitet, Reißwolle .....	7 928	8 640	70,7	53 281	54 379	60,6
504	Baumwolle, roh oder bearbeitet, Reißbaumwolle, Abfälle .....	3 925	968	272,2	18 228	3 767	51,2
505	Flachs, Hanf, Jute, Hartfasern und sonstige pflanzliche Spinnstoffe .....	1 748	144	-58,6	26 307	1 267	-8,9
506	Abfälle und Gespinntwaren, Lumpen und dergleichen .....	4 189	187	172,1	23 390	1 514	48,2
507	Felle zu Pelzwerk, roh .....	-	0	-97,8	9	62	212,0
508	Felle und Häute, roh, a.n.g. ....	10 107	1 238	-40,7	117 721	15 213	4,2
511	Rundholz .....	1 086 823	14 299	4,9	7 072 141	108 912	15,6
513	Rohkautschuk .....	74 666	11 856	32,6	547 143	99 871	34,1
516	Steinkohle und Steinkohlenbriketts .....	104 018	2 800	119,9	5 397 975	125 051	255,2
517	Braunkohle und Braunkohlenbriketts .....	23 763	241	14,3	226 455	2 011	60,5
518	Erdöl und Erdgas .....	15 666 408	1 641 038	60,2	205 704 037	13 993 933	92,1
519	Eisenerze .....	807	30	167,5	5 697	219	54,1
520	Eisen- und manganhaltige Abbrände und Schlacken .....	548 720	880	146,1	2 729 943	4 828	9,2
522	Kupfererze .....	-	-	x	5	1	-67,4
523	Bleierze .....	-	-	x	-	-	x
524	Zinkerze .....	-	-	x	-	-	x
526	Nickelerze .....	-	-	x	-	-	x
528	Erze und Metallaschen, a.n.g. ....	50 606	2 523	-16,0	341 081	19 826	20,8
529	Bauxit und Kryolith .....	2 585	140	129,6	14 965	749	-12,5
530	Speisesalz und Industriesalz .....	34 642	842	5,0	276 921	6 598	-4,2
532	Steine und Erden, a.n.g. ....	2 011 675	16 367	16,6	13 366 930	129 671	20,8
534	Rohstoffe für chemische Erzeugnisse, a.n.g. ....	103 479	15 848	65,0	875 779	93 235	25,8
537	Edelsteine, Schmucksteine und Perlen, roh .....	61	379	-20,1	408	3 554	1,4
590	Rohstoffe, auch Abfälle a.n.g. ....	896 827	84 894	261,8	7 967 481	692 590	.
	<b>Zusammen</b>	<b>20 718 714</b>	<b>1 823 131</b>	<b>62,3</b>	<b>245 422 943</b>	<b>15 500 147</b>	<b>92,8</b>
<b>6</b>	<b>Halbwaren</b>						
602	Rohseide und Seidengarne, künstliche und synthetische Fäden, auch gezwirnt .....	19 662	11 467	48,1	174 673	98 839	18,6
603	Garne aus Chemiefasern .....	4 928	3 949	53,6	62 623	42 326	34,8
604	Garne aus Wolle oder anderen Tierhaaren .....	4 742	9 621	39,9	41 313	80 671	12,6
605	Garne aus Baumwolle .....	5 004	3 086	98,8	37 347	26 239	57,9
606	Garne aus Flachs, Hanf, Jute, Hartfasern und dergleichen .....	587	147	120,5	4 511	1 909	84,6
607	Schnittholz .....	299 383	24 771	-32,6	3 516 509	309 219	3,7
608	Halbstoffe aus zellulosehaltigen Faserstoffen .....	260 166	23 800	37,0	1 725 473	141 592	19,6
609	Kautschuk, bearbeitet .....	36 775	12 812	24,7	294 094	97 738	20,0
611	Zement .....	90 672	1 529	50,3	536 317	9 618	16,6

<sup>1)</sup> Veränderungsrate der Einfuhr in Euro zum Vorjahresmonat. - <sup>2)</sup> Veränderungsrate der Einfuhr in Euro zum Vorjahreszeitraum.

## Noch: 3b. Einfuhr Bayerns nach Warengruppen und Warenuntergruppen

Nr. der Systematik	Warengruppe Warenuntergruppe	Einfuhr					
		im August 2022			Januar bis August 2022		
		dt=100 KG	1 000 EUR	% <sup>1)</sup>	dt=100 KG	1 000 EUR	% <sup>2)</sup>
<b>6</b>	<b>noch Halbwaren</b>						
612	mineralische Baustoffe, a.n.g. ....	568 402	24 109	5,3	3 937 432	179 790	6,2
641	Roheisen .....	10 293	770	-87,4	668 228	38 559	119,0
642	Abfälle und Schrott, aus Eisen oder Stahl .....	85 157	3 943	-68,3	1 422 710	102 907	19,8
643	Ferrolegerungen .....	11 371	2 876	139,0	164 472	47 764	22,6
644	Eisen oder Stahl in Rohformen, Halbzeug aus Eisen oder Stahl .....	23 163	4 947	42,0	137 357	36 670	1,8
645	Aluminium und Aluminiumlegierungen einschl. Abfälle und Schrott .....	335 549	71 096	36,2	2 492 474	696 506	53,1
646	Kupfer und Kupferlegierungen, einschl. Abfälle und Schrott .....	161 798	110 680	19,5	1 455 233	1 054 909	4,1
647	Nickel und Nickellegierungen einschl. Abfälle und Schrott .....	1 230	2 375	113,6	16 906	34 892	93,1
648	Blei und Bleilegerungen, einschl. Abfälle und Schrott .....	9 348	2 121	-18,9	129 092	29 561	54,5
649	Zinn und Zinnlegierungen, einschl. Abfälle und Schrott .....	2 627	6 681	-10,2	22 853	79 741	57,8
650	Zink und Zinklegierungen einschl. Abfälle und Schrott .....	51 026	16 989	160,5	340 897	122 901	73,0
656	radioaktive Elemente und radioaktive Isotope .....	-	693	13,3	99	12 863	-58,1
659	unedle Metalle, a.n.g. ....	18 006	25 896	164,0	130 962	177 684	121,7
661	Fettsäuren, Paraffin, Vaseline und Wachse .....	44 643	9 291	73,1	349 838	67 802	68,1
665	Koks und Schmelzkoks, aus Stein- oder Braunkohle .....	101 502	4 813	275,0	669 391	28 734	159,3
667	Rückstände der Erdöl- und Steinkohlenteerdestillation .....	21 890	763	-72,4	308 049	15 816	43,9
669	Mineralölerzeugnisse .....	389 235	58 741	12,7	5 137 202	548 155	21,2
671	Teer und Teerdestillationserzeugnisse .....	2 824	441	-95,4	989 734	70 568	8,1
673	Düngemittel .....	516 178	35 466	181,8	4 671 713	289 905	116,3
679	chemische Halbwaren, a.n.g. ....	479 002	45 169	42,0	3 559 364	342 519	41,6
683	Gold für gewerbliche Zwecke .....	4	23 029	-76,8	39	212 844	-70,6
690	Halbwaren, a.n.g. ....	116 640	375 454	182,3	670 808	1 734 264	51,9
	<b>Zusammen</b>	<b>3 671 806</b>	<b>917 524</b>	<b>40,9</b>	<b>33 667 712</b>	<b>6 733 505</b>	<b>19,9</b>
<b>7</b>	<b>Fertigwaren - Vorerzeugnisse</b>						
	Gewebe, Gewirke und Gestricke						
701	aus Seide, künstlichen oder synthetischen Fäden .....	9 433	8 171	-5,0	114 624	107 792	27,3
702	aus Chemiefasern .....	11 246	14 549	9,1	118 514	148 489	-8,9
703	aus Wolle oder anderen Tierhaaren	246	1 135	0,4	5 197	20 106	68,3
704	aus Baumwolle .....	4 144	5 999	28,2	49 014	59 513	27,7
705	aus Flachs, Hanf, Jute, Hartfasern und dergleichen .....	1 048	879	-9,3	9 659	9 598	1,9
706	Leder .....	2 830	4 727	2,3	27 696	47 108	26,5
707	Pelzfelle, gegerbt oder zugerichtet .....	148	377	18,7	887	1 918	8,0
708	Papier und Pappe .....	1 040 169	110 470	28,1	8 653 626	860 684	37,3
709	Sperrholz, Span- und Faserplatten, Furnierblätter und dergleichen .....	413 624	41 067	-5,3	4 139 450	402 358	10,8
711	Glas .....	121 420	21 543	37,2	1 253 854	183 234	19,4
732	Kunststoffe .....	1 138 138	272 121	4,5	9 777 674	2 409 980	21,7
734	Farben, Lacke und Kitte .....	103 551	55 166	-2,3	914 512	467 149	-1,3
736	Dextrine, Gelatine und Leime .....	43 546	11 523	25,7	341 094	87 406	14,2
738	Sprengstoffe, Schießbedarf und Zündwaren .....	17 317	15 280	93,8	98 179	85 567	52,4
740	pharmazeutische Grundstoffe .....	20 215	72 865	38,1	190 580	814 343	0,3
749	chemische Vorerzeugnisse, a.n.g. ....	1 165 276	242 816	48,9	8 413 994	1 859 412	42,0
751	Rohre aus Eisen oder Stahl .....	179 402	46 274	23,3	1 961 109	434 783	43,3
753	Stäbe und Profile aus Eisen oder Stahl .....	379 788	45 372	39,8	3 042 605	411 172	41,5
755	Blech aus Eisen oder Stahl .....	753 231	111 844	14,3	7 249 843	998 828	35,6
757	Draht aus Eisen oder Stahl .....	140 961	22 138	29,1	1 406 056	216 240	50,1
759	Eisenbahnoberbaumaterial .....	72 057	5 905	-16,9	496 653	39 830	26,4
771	Halbzeuge aus Kupfer und Kupferlegierungen .....	42 953	39 281	-7,2	371 639	378 913	10,5
772	Halbzeuge aus Aluminium .....	192 591	102 619	42,8	1 779 770	903 713	54,9

<sup>1)</sup> Veränderungsrate der Einfuhr in Euro zum Vorjahresmonat. - <sup>2)</sup> Veränderungsrate der Einfuhr in Euro zum Vorjahreszeitraum.

## Noch: 3b. Einfuhr Bayerns nach Warengruppen und Warenuntergruppen

Nr. der Systematik	Warengruppe Warenuntergruppe	Einfuhr					
		im August 2022			Januar bis August 2022		
		dt=100 KG	1 000 EUR	% <sup>1)</sup>	dt=100 KG	1 000 EUR	% <sup>2)</sup>
<b>7</b>	<b>noch Fertigwaren - Vorerzeugnisse</b>						
779	Halbzeuge aus unedlen Metallen, a.n.g. ....	4 499	6 266	34,4	57 952	54 483	26,6
781	Halbzeuge aus Edelmetallen .....	9	3 963	-80,6	150	116 256	-48,5
790	Vorerzeugnisse, a.n.g. ....	626	988	-72,0	37 229	23 434	-5,0
	<b>Zusammen</b>	<b>5 858 465</b>	<b>1 263 338</b>	<b>18,8</b>	<b>50 511 561</b>	<b>11 142 308</b>	<b>24,7</b>
<b>8</b>	<b>Fertigwaren - Enderzeugnisse</b>						
	Bekleidung aus Gewirken oder Gestricken aus						
801	Seide oder Chemiefasern .....	46 963	156 692	17,5	280 986	992 325	20,1
802	Wolle oder anderen Tierhaaren .....	3 305	29 851	19,7	13 448	121 242	11,8
803	Baumwolle .....	58 283	171 856	18,3	408 939	1 252 577	20,5
804	Bekleidung aus Seide oder Chemiefasern, ausgenommen aus Gewirken oder Gestricken .....	34 679	161 125	12,7	212 425	987 031	10,5
805	Bekleidung aus Wolle und anderen Tierhaaren, ausgenommen aus Gewirken oder Gestricken .....	2 071	17 044	19,9	10 728	91 228	37,6
806	Bekleidung aus Baumwolle ausgenommen aus Gewirken oder Gestricken .....	23 623	87 673	16,5	194 446	721 838	13,0
807	Bekleidung aus Flachs, Hanf und dergleichen .....	4 667	29 244	28,3	31 164	197 324	28,6
<b>801-807</b>	<b>Bekleidung zusammen</b>	<b>173 592</b>	<b>653 485</b>	<b>16,9</b>	<b>1 152 136</b>	<b>4 363 565</b>	<b>17,1</b>
808	Kopfbedeckungen .....	4 522	22 161	31,9	26 719	139 178	25,5
809	Textilerzeugnisse, a.n.g. ....	149 230	137 720	23,5	1 262 077	1 051 748	1,6
810	Pelzwaren .....	179	2 008	-5,7	700	7 037	5,2
811	Schuhe .....	93 761	297 019	52,7	648 445	1 946 674	24,8
812	Lederwaren und Lederbekleidung (ausg. Schuhe) .....	35 793	112 185	17,0	260 518	779 916	17,1
813	Papierwaren .....	312 947	78 455	20,8	2 383 744	613 514	28,6
814	Druckerzeugnisse .....	84 030	96 198	-1,5	725 077	720 222	-3,9
815	Holzwaren (ohne Möbel) .....	504 302	82 861	-2,0	4 592 494	688 784	14,1
816	Kautschukwaren .....	133 762	109 664	9,1	1 247 140	959 607	-1,1
817	Waren aus Stein .....	167 238	12 507	8,7	1 372 161	106 313	16,2
818	keramische Erzeugnisse, ohne Baukeramik	162 596	41 780	34,5	1 622 789	327 776	22,1
819	Glaswaren .....	233 827	52 867	21,8	2 146 511	418 920	13,8
820	Werkzeuge, Schneidwaren und Essbestecke aus unedlen Metallen .....	32 152	70 026	6,8	286 746	595 360	0,7
823	Waren aus Kupfer und Kupferlegierungen .....	7 801	13 438	-0,3	72 375	113 431	11,6
829	Eisen-, Blech- und Metallwaren, a.n.g. ....	974 968	507 778	19,4	8 361 874	4 142 722	14,7
831	Waren aus Wachs oder Fetten .....	37 047	12 210	29,6	282 788	91 792	7,9
832	Waren aus Kunststoffen .....	516 507	339 560	8,5	4 874 934	2 942 319	10,2
833	fotochemische Erzeugnisse .....	2 908	4 652	-21,5	24 176	37 059	-4,6
834	pharmazeutische Erzeugnisse .....	37 608	477 253	32,8	232 178	3 699 813	-4,8
835	Duftstoffe und Körperpflegemittel .....	34 667	55 569	-3,2	291 565	468 994	6,0
839	chemische Enderzeugnisse, a.n.g. ....	390 849	329 640	9,8	3 364 478	2 825 561	1,0
841	Kraftmaschinen (ohne Motoren für Ackerschlepper, Luft- und Straßenfahrzeuge) .....	13 766	26 673	-6,1	117 212	249 469	18,9
842	Pumpen und Kompressoren .....	56 391	85 902	6,5	504 636	733 870	2,7
843	Armaturen .....	25 973	62 342	17,9	226 113	528 806	9,5
844	Lager, Getriebe, Zahnräder und Antriebselemente .....	218 616	242 561	19,6	1 927 086	2 110 886	16,7
845	Hebezeuge und Fördermittel .....	141 923	92 197	27,0	1 503 246	896 478	17,3
846	landwirtschaftl. Maschinen (einschl. Ackerschlepper) .....	79 424	64 920	13,5	790 747	609 699	9,2
847	Maschinen für das Textil-, Bekleidungs- und Ledergewerbe .....	5 360	7 257	34,7	39 316	49 649	-2,4
848	Maschinen für das Ernährungsgewerbe und die Tabakverarbeitung .....	4 021	10 761	-13,6	43 269	124 604	26,7
849	Bergwerks-, Bau- und Baustoffmaschinen .....	162 526	77 844	70,5	1 226 882	599 981	14,8
850	Guss- und Walzwerkstechnik .....	782	814	-2,0	7 898	10 598	57,5
851	Maschinen für die Be- und Verarbeitung von Kautschuk oder Kunststoffen .....	32 740	31 088	-22,7	321 620	294 580	3,8
852	Werkzeugmaschinen .....	73 705	87 472	-4,0	695 347	853 600	10,4

<sup>1)</sup> Veränderungsrate der Einfuhr in Euro zum Vorjahresmonat. - <sup>2)</sup> Veränderungsrate der Einfuhr in Euro zum Vorjahreszeitraum.

## Noch: 3b. Einfuhr Bayerns nach Warengruppen und Warenuntergruppen

Nr. der Systematik	Warengruppe Warenuntergruppe	Einfuhr					
		im August 2022			Januar bis August 2022		
		dt=100 KG	1 000 EUR	% <sup>1)</sup>	dt=100 KG	1 000 EUR	% <sup>2)</sup>
<b>8</b>	<b>noch Fertigwaren - Enderzeugnisse</b>						
853	Büromaschinen und automatische Datenverarbeitungsmaschinen .....	46 828	511 939	-18,6	394 419	4 387 528	-17,3
854	Maschinen für das Papier- und Druckgewerbe .....	10 911	23 415	78,9	82 233	144 314	20,6
859	Maschinen, a.n.g. ....	201 186	394 858	-9,1	1 872 352	3 346 362	-9,0
<b>841-859</b>	<b>Maschinen zusammen</b>	<b>1 074 150</b>	<b>1 720 040</b>	<b>-2,6</b>	<b>9 752 376</b>	<b>14 940 424</b>	<b>-2,9</b>
860	Sportgeräte .....	35 200	40 103	-23,8	359 213	359 042	-5,5
861	Geräte zur Elektrizitätserzeugung und -verteilung .....	667 576	1 634 921	29,9	5 431 492	13 216 517	26,4
862	elektrische Lampen und Leuchten .....	26 168	64 925	19,2	196 966	475 254	15,7
863	nachrichtentechnische Geräte und Einrichtungen .....	14 526	479 669	21,1	125 017	3 706 129	5,3
864	Rundfunk- und Fernsehgeräte, phono- und videotechnische Geräte .....	40 887	214 545	-0,3	391 540	1 956 147	-13,0
865	elektronische Bauelemente .....	241 906	1 495 531	62,6	1 586 836	10 741 154	53,3
869	elektrotechnische Erzeugnisse, a.n.g. ....	215 645	451 350	7,7	1 816 668	3 637 365	-0,2
871	medizinische Geräte und orthopädische Vorrichtungen .....	30 296	239 042	12,5	216 173	1 617 542	8,6
872	mess-, steuerungs- und regelungstechnische Erzeugnisse .....	30 312	361 983	26,4	230 002	2 644 743	7,6
873	optische und fotografische Geräte .....	8 408	125 131	11,9	71 672	989 013	-0,2
874	Uhren .....	2 031	54 682	-3,1	14 369	449 893	5,0
875	Möbel .....	426 636	235 623	-0,8	4 170 167	2 311 418	4,5
876	Musikinstrumente .....	7 394	23 639	20,5	68 662	171 829	9,9
877	Spielwaren .....	60 112	118 920	-19,5	548 958	1 152 630	-0,6
878	Schmuckwaren, Gold- und Silberschmiedewaren .....	136	27 100	18,7	1 260	229 368	29,5
881	Schienenfahrzeuge .....	40 780	23 416	74,1	308 509	358 523	45,0
882	Wasserfahrzeuge .....	1 581	2 832	-79,8	273 689	85 598	4,4
883	Luftfahrzeuge .....	4 240	174 676	22,8	44 902	1 678 634	24,2
884	Fahrgestelle, Karosserien, Motoren, Teile und Zubehör für Kraftfahrzeuge und dergleichen .....	1 034 706	983 888	33,8	9 859 384	9 577 135	1,5
885	Personenkraftwagen und Wohnmobile .....	541 892	940 739	27,6	5 838 666	9 180 971	26,6
886	Busse .....	12 724	16 971	-18,5	122 211	151 424	-14,1
887	Lastkraftwagen und Spezialfahrzeuge .....	119 925	113 616	112,0	828 486	761 418	26,0
888	Fahrräder .....	29 377	92 530	52,6	215 884	649 915	40,0
889	Fahrzeuge, a.n.g. ....	119 520	120 491	19,3	1 490 701	1 088 835	3,7
891	vollständige Fabrikationsanlagen .....	-	-	x	-	-	x
896	Enderzeugnisse, a.n.g. ....	77 664	267 523	10,0	663 884	2 176 555	6,7
	<b>Zusammen</b>	<b>8 954 080</b>	<b>13 532 921</b>	<b>20,2</b>	<b>79 859 309</b>	<b>111 347 781</b>	<b>11,7</b>
<b>7-8</b>	<b>Fertigwaren zusammen</b>	<b>14 812 545</b>	<b>14 796 259</b>	<b>20,1</b>	<b>130 370 870</b>	<b>122 490 089</b>	<b>12,8</b>
<b>5-8</b>	<b>Gewerbliche Wirtschaft zusammen</b>	<b>39 203 065</b>	<b>17 536 914</b>	<b>24,4</b>	<b>409 461 526</b>	<b>144 723 741</b>	<b>18,4</b>
901	Rückwaren .....	71 013	206 365	40,4	527 811	1 511 769	31,5
903	Ersatzlieferungen .....	1 994	4 523	-4,4	17 764	49 118	14,9
905	sonstige besondere Warenverkehre .....	-	-	-100,0	-	-	-100,0
906	Zuschätzungen von Antwortausfällen .....	1 999 369	889 064	.	8 936 425	3 863 320	98,9
907	Zuschätzungen von Befreiungen .....	1 097 011	450 258	23,4	9 366 116	3 572 203	13,8
908	Sperrungen in der Außenhandelsstatistik .....	-	-	x	-	-	x
	<b>Insgesamt</b>	<b>48 625 581</b>	<b>20 137 342</b>	<b>28,2</b>	<b>481 857 801</b>	<b>162 160 746</b>	<b>19,3</b>

<sup>1)</sup> Veränderungsrate der Einfuhr in Euro zum Vorjahresmonat. - <sup>2)</sup> Veränderungsrate der Einfuhr in Euro zum Vorjahreszeitraum.

#### 4b. Einfuhr Bayerns nach Erdteilen, Ursprungsländern und Ländergruppen

Nr. des Landes	Erdteil Ursprungsland Ländergruppe	Einfuhr					
		im August 2022			Januar bis August 2022		
		dt=100 KG	1 000 EUR	% <sup>1)</sup>	dt=100 KG	1 000 EUR	% <sup>2)</sup>
<b>EUROPA</b>							
001	Frankreich .....	1 612 125	705 247	20,1	13 935 626	6 051 445	13,6
003	Niederlande .....	2 309 454	1 009 652	32,2	17 667 582	7 060 012	3,8
005	Italien .....	2 505 222	1 026 072	12,5	23 185 366	9 131 432	3,0
006	Vereinigtes Königreich .....	322 894	416 057	37,5	2 821 394	3 430 167	19,7
007	Irland .....	80 281	116 872	27,2	479 389	1 002 235	-0,7
008	Dänemark .....	214 325	84 074	8,8	1 995 757	690 311	3,2
009	Griechenland .....	151 036	61 124	35,1	1 222 646	459 786	13,4
010	Portugal .....	161 498	154 315	68,8	1 421 940	1 253 305	27,3
011	Spanien .....	617 066	301 785	11,7	5 847 972	2 976 939	4,9
017	Belgien .....	1 348 394	455 423	10,1	11 638 591	3 945 961	20,2
018	Luxemburg .....	92 107	24 778	17,2	924 696	226 439	15,1
024	Island .....	7 462	2 794	-38,5	72 294	38 395	45,5
028	Norwegen .....	1 094 947	148 837	.	6 901 168	881 374	195,2
030	Schweden .....	303 804	135 676	32,9	2 739 026	1 091 848	13,0
032	Finnland .....	213 666	53 140	13,3	1 833 202	450 107	13,9
037	Liechtenstein .....	7 588	10 022	17,2	65 777	85 671	6,0
038	Österreich .....	7 299 552	1 513 096	31,4	55 569 962	12 647 799	14,3
039	Schweiz .....	727 561	401 474	-11,2	6 453 399	3 665 562	-4,0
041	Färöer .....	19	29	32,7	193	265	86,4
043	Andorra .....	3	12	-83,3	384	425	-12,4
044	Gibraltar .....	-	0	-30,6	39	368	.
045	Vatikanstadt .....	0	36	48,1	1	184	11,6
046	Malta .....	6 500	18 803	41,3	42 922	119 449	-7,3
047	San Marino .....	54	131	.	925	1 167	35,3
052	Türkei .....	773 778	334 014	56,0	6 677 408	2 555 473	37,9
053	Estland .....	34 481	10 725	22,6	252 868	76 972	10,2
054	Lettland .....	75 733	17 378	3,5	583 867	128 810	5,0
055	Litauen .....	114 179	32 753	62,2	741 976	239 635	35,0
060	Polen .....	2 398 167	994 961	-15,7	21 050 088	8 732 922	-15,1
061	Tschechien .....	4 449 679	1 383 135	21,2	34 943 850	10 746 666	7,1
063	Slowakei .....	692 305	374 687	29,8	6 195 525	3 423 360	15,2
064	Ungarn .....	774 812	781 095	38,6	7 968 511	7 326 236	8,4
066	Rumänien .....	241 458	323 874	28,6	2 494 804	2 694 069	13,0
068	Bulgarien .....	138 844	105 427	26,8	1 418 856	888 919	32,1
070	Albanien .....	5 118	5 498	41,1	49 849	42 495	29,8
072	Ukraine .....	221 357	42 012	9,5	1 896 137	374 183	19,6
073	Weißrussland (Belarus) .....	16 324	4 978	-47,6	271 870	44 053	-44,1
074	Republik Moldau .....	6 529	2 664	.	31 194	30 681	195,4
075	Russische Föderation .....	4 001 538	669 891	58,1	109 116 019	6 517 537	70,8
091	Slowenien .....	234 154	119 360	22,7	2 164 897	1 177 886	33,0
092	Kroatien .....	251 523	50 312	21,9	1 831 580	431 868	17,9
093	Bosnien und Herzegowina .....	109 538	28 740	29,1	800 381	263 724	43,4
095	Kosovo .....	7 524	1 930	93,5	58 062	12 446	66,2
096	Nordmazedonien .....	35 079	228 537	-8,4	366 202	1 875 423	-6,4
097	Montenegro .....	1 475	327	37,6	8 489	1 285	-50,4
098	Serbien .....	186 599	80 440	34,3	1 326 759	613 825	37,9
600	Zypern .....	2 359	812	-7,2	14 821	7 890	-66,8
959	Nicht ermittelte Länder (innergem. Warenverkehr) .....	-	-	x	-	-	x
	<b>Zusammen</b>	<b>33 848 112</b>	<b>12 232 997</b>	<b>21,0</b>	<b>355 084 267</b>	<b>103 417 009</b>	<b>10,6</b>
	dar. EU-Länder .....	<b>26 322 725</b>	<b>9 854 576</b>	<b>19,0</b>	<b>218 166 321</b>	<b>82 982 305</b>	<b>6,8</b>
	dar. Euro-Länder .....	<b>17 550 113</b>	<b>5 996 023</b>	<b>23,9</b>	<b>143 723 848</b>	<b>50 379 465</b>	<b>10,6</b>
	dar. EFTA .....	<b>1 837 558</b>	<b>563 126</b>	<b>12,2</b>	<b>13 492 638</b>	<b>4 671 002</b>	<b>10,5</b>
	<u>Nachrichtlich:</u>						
	Europa zusammen, einschl. Ceuta, Melilla, Georgien, Armenien, Aserbaidschan, Kasachstan, Turkmenistan, Usbekistan, Tadschikistan, Kirgistan .....	<b>39 741 545</b>	<b>12 712 447</b>	<b>21,9</b>	<b>404 974 714</b>	<b>107 224 851</b>	<b>12,2</b>

<sup>1)</sup> Veränderungsrate der Einfuhr in Euro zum Vorjahresmonat. - <sup>2)</sup> Veränderungsrate der Einfuhr in Euro zum Vorjahreszeitraum.



## Noch: 4b. Einfuhr Bayerns nach Erdteilen, Ursprungsländern und Ländergruppen

Nr. des Landes	Erdteil Ursprungsland Ländergruppe	Einfuhr					
		im August 2022			Januar bis August 2022		
		dt=100 KG	1 000 EUR	% <sup>1)</sup>	dt=100 KG	1 000 EUR	% <sup>2)</sup>
<b>AFRIKA</b>							
204	Marokko .....	14 726	18 824	44,3	307 752	207 650	10,3
206	Westsahara .....	0	7	.	1	42	.
208	Algerien .....	670 175	63 956	51,6	4 895 610	375 649	117,9
212	Tunesien .....	22 786	56 008	38,6	420 223	478 617	15,2
216	Libyen .....	745 780	60 367	-43,7	15 811 087	1 163 468	84,4
220	Ägypten .....	39 459	11 615	88,2	268 429	80 338	50,2
224	Sudan .....	2 804	1 041	.	7 088	1 776	11,9
225	Südsudan .....	0	1	100,0	0	3	-28,9
228	Mauretanien .....	0	3	-81,7	131	49	27,4
232	Mali .....	177	68	.	2 350	587	256,7
236	Burkina Faso .....	0	10	-93,8	4 275	842	9,2
240	Niger .....	51	321	.	88	461	.
244	Tschad .....	-	2	100,0	2	31	86,8
247	Cabo Verde .....	0	0	100,0	138	67	100,0
248	Senegal .....	232	77	-44,4	6 244	1 561	74,8
252	Gambia .....	17	75	36,5	150	428	213,3
257	Guinea-Bissau .....	-	-	x	-	-	-100,0
260	Guinea .....	23	254	-40,1	138	1 478	-64,2
264	Sierra Leone .....	42	66	54,3	581	489	26,5
268	Liberia .....	6	22	11,8	24	63	-68,2
272	Côte d'Ivoire .....	6 027	676	265,3	16 579	3 076	52,7
276	Ghana .....	672	223	-62,8	8 133	3 636	-16,1
280	Togo .....	1	3	121,2	229	69	33,3
284	Benin .....	0	16	-89,0	78	85	-80,6
288	Nigeria .....	8 763	2 985	54,6	348 572	39 322	-66,4
302	Kamerun .....	240	526	4,8	10 288	3 164	38,6
306	Zentralafrikanische Republik .....	941	97	.	4 157	467	17,9
310	Äquatorialguinea .....	13 090	489	-58,6	116 181	4 261	-37,7
311	São Tomé und Príncipe .....	-	-	x	-	0	100,0
314	Gabun .....	-	-	-100,0	404 075	30 212	.
318	Republik Kongo .....	0	6	-88,9	137	186	-67,2
322	Demokratische Republik Kongo .....	14 212	11 508	.	53 814	47 242	-2,7
324	Ruanda .....	1	2	97,5	10	87	-0,9
328	Burundi .....	-	-	-100,0	1	5	-48,0
329	St. Helena und zugehörige Gebiete .....	-	-	x	0	0	-98,2
330	Angola .....	6	4	-94,6	136	307	-40,6
334	Äthiopien .....	734	598	112,3	3 866	2 744	169,5
336	Eritrea .....	0	2	51,3	16	39	51,8
338	Dschibuti .....	2	12	46,9	20	89	-21,6
342	Somalia .....	1	50	.	84	201	-1,9
346	Kenia .....	3 268	859	-32,8	21 816	8 162	12,3
350	Uganda .....	1 024	443	243,6	4 541	1 792	70,7
352	Vereinigte Republik Tansania .....	847	480	2,6	5 659	4 147	120,9
355	Seychellen und zugehörige Gebiete .....	26	71	2,5	94	299	-38,6
357	Britisches Territorium im Indischen Ozean .....	-	-	x	1	0	100,0
366	Mosambik .....	10 721	2 090	-42,6	172 337	15 129	-33,0
370	Madagaskar .....	8 341	3 450	66,1	53 707	13 782	49,0
373	Mauritius .....	175	678	88,3	852	4 057	3,4
375	Komoren .....	-	-	x	82	910	-11,3
378	Sambia .....	1 320	343	.	10 733	3 207	172,5
382	Simbabwe .....	4 334	1 220	257,4	25 170	7 462	86,2
386	Malawi .....	1 694	506	-6,1	14 999	4 460	37,6
388	Südafrika .....	95 997	142 026	-4,9	973 744	1 274 487	9,8
389	Namibia .....	435	335	-43,1	1 906	1 976	-29,0
391	Botsuana .....	4	19	.	23	147	.
393	Swasiland .....	2	10	.	22	118	.
395	Lesotho .....	4	11	-86,8	1 687	769	63,4
020	Ceuta .....	-	-	x	61	13	100,0
023	Melilla .....	-	-	x	11	13	100,0
	<b>Zusammen</b>	<b>1 669 162</b>	<b>382 452</b>	<b>2,2</b>	<b>23 978 132</b>	<b>3 789 720</b>	<b>31,9</b>
	<u>Nachrichtlich:</u>						
	Afrika zusammen, ohne Ceuta und Melilla .....	<b>1 669 162</b>	<b>382 452</b>	<b>2,2</b>	<b>23 978 060</b>	<b>3 789 694</b>	<b>31,9</b>

<sup>1)</sup> Veränderungsrate der Einfuhr in Euro zum Vorjahresmonat. - <sup>2)</sup> Veränderungsrate der Einfuhr in Euro zum Vorjahreszeitraum.

## Noch: 4b. Einfuhr Bayerns nach Erdteilen, Ursprungsländern und Ländergruppen

Nr. des Landes	Erdteil Ursprungsland Ländergruppe	Einfuhr					
		im August 2022			Januar bis August 2022		
		dt=100 KG	1 000 EUR	% <sup>1)</sup>	dt=100 KG	1 000 EUR	% <sup>2)</sup>
<b>AMERIKA</b>							
400	Vereinigte Staaten .....	2 687 661	1 338 409	42,5	19 652 744	9 903 943	29,6
404	Kanada .....	36 896	48 437	-4,0	261 591	369 639	17,0
406	Grönland .....	1	3	-94,7	43	30	-49,6
408	St. Pierre und Miquelon .....	-	-	x	-	-	x
412	Mexiko .....	45 245	113 922	101,2	274 181	748 902	49,1
413	Bermuda .....	1	4	-9,0	5	36	-26,3
416	Guatemala .....	6 565	945	-40,8	121 050	13 607	13,9
421	Belize .....	11	79	100,0	174	574	.
424	Honduras .....	217	318	118,7	5 653	3 259	33,6
428	El Salvador .....	174	887	-80,7	1 409	5 720	-78,7
432	Nicaragua .....	86	134	97,6	835	699	9,7
436	Costa Rica .....	47 137	6 593	-3,9	446 687	56 607	1,5
442	Panama (einschl. ehem. Kanalzone) .....	207	177	270,3	151 711	31 290	.
446	Anguilla .....	0	6	100,0	2	25	100,0
448	Kuba .....	2 469	659	236,1	15 124	4 309	.
449	St. Kitts und Nevis .....	1	24	-83,4	6	196	-27,5
452	Haiti .....	2	33	236,9	26	203	242,7
453	Bahamas .....	0	0	-99,8	4	25	-97,6
454	Turks- und Caicosinseln .....	-	-	x	-	-	x
456	Dominikanische Republik .....	2 690	1 307	-26,1	40 065	11 000	9,3
457	Amerikanische Jungfernsinseln .....	-	-	x	77	28	100,0
459	Antigua und Barbuda .....	0	1	100,0	7	105	.
460	Dominica .....	5	13	.	10	62	.
463	Kaimaninseln .....	0	0	100,0	0	4	-27,1
464	Jamaika .....	13	12	.	187	348	237,3
465	St. Lucia .....	-	-	-100,0	-	-	-100,0
467	St. Vincent und die Grenadinen .....	-	-	x	-	-	x
468	Britische Jungfernsinseln .....	-	-	x	0	3	100,0
469	Barbados .....	3	8	266,4	343	267	-49,3
470	Montserrat .....	-	-	x	-	0	100,0
472	Trinidad und Tobago .....	0	0	-99,9	54	23	-92,8
473	Grenada (einschl. südl. Grenadinen) .....	29	34	100,0	58	110	-55,0
474	Aruba .....	0	1	39,5	4	25	.
475	Bonaire, Sint Eustatius und Saba .....	0	1	100,0	2	30	.
477	Curaçao .....	-	-	x	3	62	.
479	Sint Maarten (niederländischer Teil) .....	-	0	100,0	0	1	178,0
480	Kolumbien .....	113 253	4 361	12,7	607 649	36 428	-8,3
481	St. Barthélemy .....	-	-	x	111	277	100,0
484	Venezuela .....	136	93	138,7	3 130	2 575	.
488	Guyana .....	2 577	141	191,8	13 670	756	29,2
492	Suriname .....	1 588	248	.	1 811	588	.
500	Ecuador .....	13 494	1 499	-30,6	191 660	19 808	14,1
504	Peru .....	12 662	4 918	-14,3	132 956	59 822	28,1
508	Brasilien .....	87 734	46 314	30,0	1 173 738	329 086	41,4
512	Chile .....	38 349	8 806	7,8	185 459	44 759	-4,3
516	Bolivien .....	15	22	-63,3	896	516	-70,1
520	Paraguay .....	2 668	847	4,9	16 167	4 969	-0,7
524	Uruguay .....	1 921	1 090	1,2	16 194	12 416	110,8
528	Argentinien .....	19 694	5 398	55,5	99 832	34 194	18,0
529	Falklandinseln .....	61	34	237,0	684	417	22,8
	<b>Zusammen</b>	<b>3 123 568</b>	<b>1 585 780</b>	<b>41,1</b>	<b>23 416 015</b>	<b>11 697 745</b>	<b>30,0</b>
	dar. NAFTA .....	<b>2 769 802</b>	<b>1 500 768</b>	<b>43,4</b>	<b>20 188 517</b>	<b>11 022 483</b>	<b>30,3</b>

<sup>1)</sup> Veränderungsrate der Einfuhr in Euro zum Vorjahresmonat. - <sup>2)</sup> Veränderungsrate der Einfuhr in Euro zum Vorjahreszeitraum.

## Noch: 4b. Einfuhr Bayerns nach Erdteilen, Ursprungsländern und Ländergruppen

Nr. des Landes	Erdteil Ursprungsland Ländergruppe	Einfuhr					
		im August 2022			Januar bis August 2022		
		dt=100 KG	1 000 EUR	% <sup>1)</sup>	dt=100 KG	1 000 EUR	% <sup>2)</sup>
<b>ASIEN</b>							
604	Libanon .....	505	206	-46,5	2 977	2 254	-15,2
608	Arabische Republik Syrien .....	103	38	.	1 322	413	-14,7
612	Irak .....	1 275 112	80 546	108,1	8 184 854	569 685	70,4
616	Islamische Republik Iran .....	2 670	3 259	234,3	9 190	21 895	176,4
624	Israel .....	17 856	42 350	58,9	174 030	309 040	0,7
625	Besetzte palästinensische Gebiete .....	1	1	-99,2	394	182	-65,1
626	Timor-Leste (ehem. Osttimor) .....	-	-	x	-	0	-99,6
628	Jordanien .....	140	1 104	-19,9	16 191	16 176	35,0
632	Saudi-Arabien .....	20 131	4 898	-1,6	153 109	49 128	3,6
636	Kuwait .....	58	205	3,7	2 499	2 189	14,6
640	Bahrain .....	1 857	638	4,2	19 481	5 832	-35,9
644	Katar .....	3 463	885	-69,1	42 189	9 479	-15,9
647	Vereinigte Arabische Emirate .....	31 278	16 034	122,6	375 267	172 456	65,4
649	Oman .....	233	71	69,0	756	1 352	164,7
653	Jemen .....	-	-	-100,0	59	28	-99,9
660	Afghanistan .....	7	56	.	713	475	102,8
662	Pakistan .....	30 416	40 212	115,8	173 569	217 351	52,4
664	Indien .....	250 203	195 967	64,5	1 761 221	1 356 507	36,1
666	Bangladesch .....	35 865	78 586	92,0	247 034	512 686	55,3
667	Malediven .....	13	22	69,9	103	180	186,1
669	Sri Lanka .....	9 753	12 923	36,8	73 379	94 514	37,2
672	Nepal .....	372	906	46,0	3 149	6 733	65,4
675	Bhutan .....	-	-	x	0	9	100,0
676	Myanmar .....	7 428	17 304	160,3	36 921	91 827	109,8
680	Thailand .....	31 571	149 649	48,1	264 646	1 031 908	23,8
684	Demokratische Volksrepublik Laos .....	574	1 687	62,4	4 074	12 068	51,9
690	Vietnam .....	84 365	230 870	68,7	692 063	1 462 608	43,6
696	Kambodscha .....	15 193	42 427	44,0	123 171	314 112	49,4
700	Indonesien .....	41 642	76 159	103,1	324 598	529 968	54,6
701	Malaysia .....	39 326	269 042	61,2	324 373	1 893 463	31,3
703	Brunei Darussalam .....	9	39	.	14	96	55,1
706	Singapur .....	20 482	52 778	25,5	105 628	325 933	-1,4
708	Philippinen .....	9 095	98 902	45,3	64 942	639 582	29,1
716	Mongolei .....	174	342	-19,5	480	1 245	5,2
720	Volksrepublik China .....	1 801 409	3 051 295	49,6	13 725 095	22 046 168	46,7
724	Demokratische Volksrepublik Korea .....	-	-	x	-	-	x
728	Republik Korea .....	90 507	215 808	5,6	687 703	1 602 975	34,1
732	Japan .....	115 823	298 739	5,6	550 023	2 397 462	-3,6
736	Taiwan .....	65 317	397 943	23,8	628 710	3 200 936	43,7
740	Hongkong .....	7 718	25 448	-7,1	66 837	249 311	58,0
743	Macau .....	34	828	.	1 911	3 340	.
076	Georgien .....	2 685	2 036	67,6	19 562	14 807	33,2
077	Armenien .....	120	218	-27,3	974	3 895	16,2
078	Aserbaidshjan .....	6 071	941	-94,3	4 972 481	389 666	197,8
079	Kasachstan .....	5 880 551	474 346	59,2	44 519 705	3 357 886	81,7
080	Turkmenistan .....	1 204	109	-38,0	354 792	28 016	.
081	Usbekistan .....	1 680	1 299	4,6	15 561	8 677	73,5
082	Tadschikistan .....	1	26	57,2	487	343	19,1
083	Kirgisistan .....	1 121	474	-35,1	6 812	4 525	-50,2
	<b>Zusammen</b>	<b>9 904 139</b>	<b>5 887 616</b>	<b>44,7</b>	<b>78 733 049</b>	<b>42 959 379</b>	<b>41,9</b>
	dar. ASEAN .....	<b>249 684</b>	<b>938 855</b>	<b>59,3</b>	<b>1 940 430</b>	<b>6 301 565</b>	<b>33,4</b>
	<u>Nachrichtlich:</u>						
	Asien zusammen, ohne Georgien, Armenien Aserbaidshjan, Kasachstan, Turkmenistan, Usbekistan, Tadschikistan und Kirgisistan .....	<b>4 010 705</b>	<b>5 408 166</b>	<b>44,2</b>	<b>28 842 674</b>	<b>39 151 564</b>	<b>38,5</b>

<sup>1)</sup> Veränderungsrate der Einfuhr in Euro zum Vorjahresmonat. - <sup>2)</sup> Veränderungsrate der Einfuhr in Euro zum Vorjahreszeitraum.

## Noch: 4b. Einfuhr Bayerns nach Erdteilen, Ursprungsländern und Ländergruppen

Nr. des Landes	Erdteil Ursprungsland Ländergruppe	Einfuhr					
		im August 2022			Januar bis August 2022		
		dt=100 KG	1 000 EUR	% <sup>1)</sup>	dt=100 KG	1 000 EUR	% <sup>2)</sup>
<b>AUSTRALIEN - OZEANIEN</b>							
800	Australien .....	10 747	18 698	-5,4	283 173	124 934	23,9
801	Papua-Neuguinea .....	4 198	2 264	.	25 448	9 852	.
803	Nauru .....	-	-	x	0	21	100,0
804	Neuseeland .....	23 758	6 900	9,2	92 806	46 845	12,9
806	Salomonen .....	-	-	-100,0	0	10	-50,5
807	Tuvalu .....	-	-	x	-	-	x
809	Neukaledonien und zugehörige Gebiete .....	-	-	x	4	25	-36,6
811	Wallis und Futuna .....	-	-	x	-	-	x
812	Kiribati .....	-	-	x	0	5	100,0
813	Pitcairninsele .....	-	-	x	-	-	x
815	Fidschi .....	8	8	72,4	79	114	-98,5
816	Vanuatu .....	-	-	x	0	0	100,0
817	Tonga .....	-	-	x	0	1	100,0
819	Samoa .....	180	34	4,4	544	104	57,0
820	Nördliche Marianen .....	-	-	x	0	36	100,0
822	Französisch-Polynesien .....	200	81	.	1 318	565	.
823	Föderierte Staaten von Mikronesien .....	-	-	-100,0	1	37	174,8
824	Marshallinseln .....	-	-	x	-	-	x
825	Palau .....	-	-	x	0	0	100,0
830	Amerikanisch-Samoa .....	-	-	x	0	1	100,0
831	Guam .....	-	-	x	1	5	100,0
832	Kleinere Amerikanische Überseeinseln .....	-	-	x	38	29	.
833	Kokosinseln (Keelinginseln) .....	-	-	x	-	-	x
834	Weihnachtsinsel .....	-	-	x	0	0	100,0
835	Heard und McDonaldinseln .....	-	-	x	-	-	x
836	Norfolkinsel .....	-	-	x	-	-	x
837	Cookinseln .....	-	-	x	-	-	-100,0
838	Niue .....	-	-	x	0	5	100,0
839	Tokelau .....	-	-	x	24	16	.
891	Antarktis .....	0	11	100,0	3	20	100,0
892	Bouvetinsel .....	-	-	x	4	3	100,0
893	Südgeorgien und die Südlichen Sandwichinseln .....	-	-	x	0	0	100,0
894	Französische Südgebiete .....	-	-	x	-	-	-100,0
	<b>Zusammen</b>	<b>39 092</b>	<b>27 996</b>	<b>7,1</b>	<b>403 442</b>	<b>182 630</b>	<b>20,6</b>
950	Schiffs- und Luftfahrzeugbedarf .....	-	-	x	-	-	x
953	Hohe See .....	13	7	100,0	29	48	100,0
958	Nicht ermittelte Länder und Gebiete .....	41 495	20 494	129,2	242 866	114 214	39,0
	<b>Zusammen</b>	<b>41 508</b>	<b>20 501</b>	<b>129,3</b>	<b>242 896</b>	<b>114 263</b>	<b>39,1</b>
	<b>Insgesamt</b>	<b>48 625 581</b>	<b>20 137 342</b>	<b>28,2</b>	<b>481 857 801</b>	<b>162 160 746</b>	<b>19,3</b>
	<b>BRIC</b> .....	<b>6 140 885</b>	<b>3 963 467</b>	<b>51,4</b>	<b>125 776 072</b>	<b>30 249 298</b>	<b>50,7</b>
	<b>BRICS</b> .....	<b>6 236 882</b>	<b>4 105 493</b>	<b>48,4</b>	<b>126 749 816</b>	<b>31 523 785</b>	<b>48,4</b>

<sup>1)</sup> Veränderungsrate der Einfuhr in Euro zum Vorjahresmonat. - <sup>2)</sup> Veränderungsrate der Einfuhr in Euro zum Vorjahreszeitraum.

## Länderverzeichnis für die Außenhandelsstatistik (Stand: Januar 2022)

### Europa

001	Frankreich
003	Niederlande
005	Italien
006	Vereinigtes Königreich
007	Irland
008	Dänemark
009	Griechenland
010	Portugal
011	Spanien
017	Belgien
018	Luxemburg
024	Island
028	Norwegen
030	Schweden
032	Finnland
037	Liechtenstein
038	Österreich
039	Schweiz
041	Färöer
043	Andorra
044	Gibraltar
045	Vatikanstadt
046	Malta
047	San Marino
052	Türkei
053	Estland
054	Lettland
055	Litauen
060	Polen
061	Tschechien
063	Slowakei
064	Ungarn
066	Rumänien
068	Bulgarien
070	Albanien
072	Ukraine
073	Weißrussland (Belarus)
074	Republik Moldau
075	Russische Föderation
091	Slowenien
092	Kroatien
093	Bosnien und Herzegowina
095	Kosovo
096	Nordmazedonien
097	Montenegro
098	Serbien
600	Zypern
959	Nicht ermittelte Länder (innergem. Warenverkehr)

### Afrika

204	Marokko
206	Westsahara
208	Algerien
212	Tunesien
216	Libysch-Arabische Dschamahirija
220	Ägypten
224	Sudan
225	Südsudan
228	Mauretanien
232	Mali
236	Burkina Faso
240	Niger
244	Tschad
247	Cabo Verde

248	Senegal
252	Gambia
257	Guinea-Bissau
260	Guinea
264	Sierra Leone
268	Liberia
272	Côte d'Ivoire
276	Ghana
280	Togo
284	Benin
288	Nigeria
302	Kamerun
306	Zentralafrikanische Republik
310	Äquatorialguinea
311	São Tomé und Príncipe
314	Gabun
318	Republik Kongo
322	Demokratische Republik Kongo
324	Ruanda
328	Burundi
329	St. Helena und zugehörige Gebiete
330	Angola
334	Äthiopien
336	Eritrea
338	Dschibuti
342	Somalia
346	Kenia
350	Uganda
352	Vereinigte Republik Tansania
355	Seychellen und zugehörige Gebiete
357	Britisches Territorium im Indischen Ozean
366	Mosambik
370	Madagaskar
373	Mauritius
375	Komoren
378	Sambia
382	Simbabwe
386	Malawi
388	Südafrika
389	Namibia
391	Botsuana
393	Swasiland
395	Lesotho
020	Ceuta
023	Melilla

### Amerika

400	Vereinigte Staaten
404	Kanada
406	Grönland
408	St. Pierre und Miquelon
412	Mexiko
413	Bermuda
416	Guatemala
421	Belize
424	Honduras
428	El Salvador
432	Nicaragua
436	Costa Rica
442	Panama (einschl. ehem. Kanalzone)
446	Anguilla
448	Kuba
449	St. Kitts und Nevis

## Länderverzeichnis für die Außenhandelsstatistik

452	Haiti
453	Bahamas
454	Turks- und Caicosinseln
456	Dominikanische Republik
457	Amerikanische Jungferninseln
459	Antigua und Barbuda
460	Dominica
463	Kaimaninseln
464	Jamaika
465	St. Lucia
467	St. Vincent und die Grenadinen
468	Britische Jungferninseln
469	Barbados
470	Montserrat
472	Trinidad und Tobago
473	Grenada (einschl. südl. Grenadinen)
474	Aruba
475	Bonaire, Sint Eustatius und Saba
477	Curaçao
479	Sint Maarten (niederländischer Teil)
480	Kolumbien
481	St. Barthélemy
484	Venezuela
488	Guyana
492	Suriname
500	Ecuador
504	Peru
508	Brasilien
512	Chile
516	Bolivien
520	Paraguay
524	Uruguay
528	Argentinien
529	Falklandinseln (Malwinen)

### Asien

604	Libanon
608	Arabische Republik Syrien
612	Irak
616	Islamische Republik Iran
624	Israel
625	Besetzte palästinensische Gebiete
626	Timor-Leste (ehem. Osttimor)
628	Jordanien
632	Saudi-Arabien
636	Kuwait
640	Bahrain
644	Katar
647	Vereinigte Arabische Emirate
649	Oman
653	Jemen
660	Afghanistan
662	Pakistan
664	Indien
666	Bangladesch
667	Malediven
669	Sri Lanka
672	Nepal
675	Bhutan
676	Myanmar
680	Thailand
684	Demokratische Volksrepublik Laos
690	Vietnam
696	Kambodscha
700	Indonesien
701	Malaysia
703	Brunei Darussalam

706	Singapur
708	Philippinen
716	Mongolei
720	Volksrepublik China
724	Demokratische Volksrepublik Korea
728	Republik Korea
732	Japan
736	Taiwan
740	Hongkong
743	Macau
076	Georgien
077	Armenien
078	Aserbaidshjan
079	Kasachstan
080	Turkmenistan
081	Usbekistan
082	Tadschikistan
083	Kirgisistan

### Australien - Ozeanien

800	Australien
801	Papua-Neuguinea
803	Nauru
804	Neuseeland
806	Salomonen
807	Tuvalu
809	Neukaledonien und zugehörige Gebiete
811	Wallis und Futuna
812	Kiribati
813	Pitcairnsinseln
815	Fidschi
816	Vanuatu
817	Tonga
819	Samoa
820	Nördliche Marianen
822	Französisch-Polynesien
823	Föderierte Staaten von Mikronesien
824	Marshallinseln
825	Palau
830	Amerikanisch-Samoa
831	Guam
832	Kleinere Amerikanische Überseeinseln
833	Kokosinseln (Keelinginseln)
834	Weihnachtsinsel
835	Heard und McDonaldinseln
836	Norfolkinsel
837	Cookinseln
838	Niue
839	Tokelau
891	Antarktis
892	Bouvetinsel
893	Südgeorgien und die Südlichen Sandwichinseln
894	Französische Südgebiete

### Verschiedenes

950	Schiffs- und Luftfahrzeugbedarf
953	Hohe See
958	Nicht ermittelte Länder und Gebiete

## Ländergruppen

### EU-Länder

001 Frankreich  
003 Niederlande  
005 Italien  
007 Irland  
008 Dänemark  
009 Griechenland  
010 Portugal  
011 Spanien  
017 Belgien  
018 Luxemburg  
030 Schweden  
032 Finnland  
038 Österreich  
046 Malta  
053 Estland  
054 Lettland  
055 Litauen  
060 Polen  
061 Tschechien  
063 Slowakei  
064 Ungarn  
066 Rumänien  
068 Bulgarien  
091 Slowenien  
092 Kroatien  
600 Zypern

### EURO-Länder

001 Frankreich  
003 Niederlande  
005 Italien  
007 Irland  
009 Griechenland  
010 Portugal  
011 Spanien  
017 Belgien  
018 Luxemburg  
032 Finnland  
038 Österreich  
046 Malta  
053 Estland  
054 Lettland  
055 Litauen  
063 Slowakei  
091 Slowenien  
600 Zypern

### EFTA-Länder

024 Island  
028 Norwegen  
037 Liechtenstein  
039 Schweiz

### NAFTA-Länder

400 Vereinigte Staaten  
404 Kanada  
412 Mexiko

### ASEAN-Länder

676 Myanmar  
680 Thailand  
684 Demokratische Volksrepublik Laos  
690 Vietnam  
696 Kambodscha  
700 Indonesien  
701 Malaysia  
703 Brunei Darussalam  
706 Singapur  
708 Philippinen

### BRIC-Länder

508 Brasilien  
075 Russische Föderation  
664 Indien  
720 Volksrepublik China

### BRICS-Länder

508 Brasilien  
075 Russische Föderation  
664 Indien  
720 Volksrepublik China  
388 Südafrika

Aktuelle  
Veröffentlichungen  
unter  
[q.bayern.de/produkte](http://q.bayern.de/produkte)



## Statistisches Jahrbuch für Bayern 2021

Das Statistische Jahrbuch für Bayern ist das Standardwerk der amtlichen Statistik in Bayern seit 1894. Umfassend und informativ bietet es jährlich die aktuellsten Statistikdaten über Land, Leben, Leute, Politik, Wissenschaft und Wirtschaft in Bayern an.

Auf über 700 Seiten enthält es die wichtigsten Ergebnisse aller amtlichen Statistiken – in Form von Tabellen, Graphiken oder Karten – zum Teil mit langjährigen Vergleichsdaten und Zeitreihen. Ebenso werden ausgewählte wichtige Strukturdaten für Regierungsbezirke, kreisfreie Städte und Landkreise sowie Regionen Bayerns, aber auch für alle Bundesländer und die EU-Mitgliedstaaten dargestellt. Daten aus Statistiken anderer Dienststellen und Organisationen vervollständigen das Angebot.



### Preise

Buch 39,00 € | DVD (PDF) 12,00 € | Buch+DVD 46,00 € | Datei (PDF) 12,00 €



## Bayern Daten 2021

Die Bayern Daten sind ein kleiner Auszug aus dem Statistischen Jahrbuch. In deutscher und englischer Sprache sind auf jeweils ca. 30 Seiten die wichtigsten bayerischen Strukturdaten aus Wirtschaft, Gesellschaft und Politik in Tabellen und Grafiken dargestellt.

### Preise

Heft und Datei kostenlos

**Bayerisches Landesamt für Statistik – Vertrieb**, Nürnberger Straße 95, 90762 Fürth  
Telefon 0911 98208-6311 | Telefax 0911 98208-6638 | [vertrieb@statistik.bayern.de](mailto:vertrieb@statistik.bayern.de)