



Statistische Berichte

Ausfuhr und Einfuhr Bayerns im September 2021



G III 1 m 9/2021
Hrsg. im Dezember 2021
Bestellnr. G3000C 202109

Zeichenerklärung

- 0 mehr als nichts, aber weniger als die Hälfte der kleinsten in der Tabelle nachgewiesenen Einheit
- nichts vorhanden oder keine Veränderung
- / keine Angaben, da Zahlen nicht sicher genug
- Zahlenwert unbekannt, geheimzuhalten oder nicht rechenbar
- ... Angabe fällt später an
- X Tabellenfach gesperrt, da Aussage nicht sinnvoll
- () Nachweis unter dem Vorbehalt, dass der Zahlenwert erhebliche Fehler aufweisen kann
- p vorläufiges Ergebnis
- r berichtiges Ergebnis
- s geschätztes Ergebnis
- D Durchschnitt
- ≙ entspricht

Auf- und Abrunden

Im Allgemeinen ist ohne Rücksicht auf die Endsummen auf- bzw. abgerundet worden. Deshalb können sich bei der Summierung von Einzelangaben geringfügige Abweichungen zu den ausgewiesenen Endsummen ergeben. Bei der Aufgliederung der Gesamtheit in Prozent kann die Summe der Einzelwerte wegen Rundens vom Wert 100 % abweichen. Eine Abstimmung auf 100 % erfolgt im Allgemeinen nicht.

Publikationsservice

Das Bayerische Landesamt für Statistik veröffentlicht jährlich über 400 Publikationen. Das aktuelle Veröffentlichungsverzeichnis ist im Internet als Datei verfügbar, kann aber auch als Druckversion kostenlos zugesandt werden.

Kostenlos

ist der Download der meisten Veröffentlichungen, z. B. von Statistischen Berichten (PDF- oder Excel-Format).

Kostenpflichtig

sind alle Printversionen (auch von Statistischen Berichten), Datenträger und ausgewählte Dateien (z. B. von Verzeichnissen, von Beiträgen, vom Jahrbuch).

Publikationsservice

 Alle Veröffentlichungen sind im Internet verfügbar unter www.statistik.bayern.de/produkte

Impressum

Statistische Berichte

bieten in tabellarischer Form neuestes Zahlenmaterial der jeweiligen Erhebung. Dieses wird, soweit erforderlich, methodisch erläutert und kurz kommentiert.

Herausgeber, Druck und Vertrieb

Bayerisches Landesamt für Statistik
Nürnberger Straße 95
90762 Fürth

Papier

Gedruckt auf umweltfreundlichem Papier, chlorfrei gebleicht.

Vertrieb

E-Mail vertrieb@statistik.bayern.de
Telefon 0911 98208-6311
Telefax 0911 98208-6638

Auskunftsdienst

E-Mail info@statistik.bayern.de
Telefon 0911 98208-6563
Telefax 0911 98208-6573

© Bayerisches Landesamt für Statistik, Fürth 2021
Vervielfältigung und Verbreitung, auch auszugsweise, mit Quellenangabe gestattet.

Hinweis: Diese Druckschrift wird im Rahmen der Öffentlichkeitsarbeit der Bayerischen Staatsregierung herausgegeben. Sie darf weder von Parteien noch von Wahlwerbern oder Wahlhelfern im Zeitraum von fünf Monaten vor einer Wahl zum Zwecke der Wahlwerbung verwendet werden. Dies gilt für Landtags-, Bundestags-, Kommunal- und Europawahlen. Missbräuchlich ist während dieser Zeit insbesondere die Verteilung auf Wahlveranstaltungen, an Informationsständen der Parteien sowie das Einlegen, Aufdrucken und Aufkleben parteipolitischer Informationen oder Werbemittel. Untersagt ist gleichfalls die Weitergabe an Dritte zum Zwecke der Wahlwerbung. Auch ohne zeitlichen Bezug zu einer bevorstehenden Wahl darf die Druckschrift nicht in einer Weise verwendet werden, die als Parteinahme der Staatsregierung zugunsten einzelner politischer Gruppen verstanden werden könnte. Den Parteien ist es gestattet, die Druckschrift zur Unterrichtung ihrer eigenen Mitglieder zu verwenden.

Inhaltsverzeichnis

Vorbemerkungen	4
Wichtige Hinweise	7
 Abbildungen und Tabellen	
Abb. 1 Monatliche Entwicklung der Ausfuhr Bayerns von Oktober 2019 bis September 2021 nach Bestimmungsländergruppen	8
Abb. 2 Monatliche Entwicklung der Einfuhr Bayerns von Oktober 2019 bis September 2021 nach Ursprungsländergruppen	8
Abb. 3 Ausfuhr Bayerns im September 2021 nach ausgewählten Warenuntergruppen	9
Abb. 4 Ausfuhr Bayerns im September 2021 nach ausgewählten Bestimmungsländern	9
Abb. 5 Einfuhr Bayerns im September 2021 nach ausgewählten Warenuntergruppen	23
Abb. 6 Einfuhr Bayerns im September 2021 nach ausgewählten Ursprungsländern	23
1a. Entwicklung der Ausfuhr Bayerns nach Warengruppen	10
2a. Ausfuhr Bayerns nach Warengruppen	12
3a. Ausfuhr Bayerns nach Warengruppen und Warenuntergruppen	13
4a. Ausfuhr Bayerns nach Erdteilen, Bestimmungsländern und Ländergruppen	18
1b. Entwicklung der Einfuhr Bayerns nach Warengruppen	24
2b. Einfuhr Bayerns nach Warengruppen	26
3b. Einfuhr Bayerns nach Warengruppen und Warenuntergruppen	27
4b. Einfuhr Bayerns nach Erdteilen, Ursprungsländern und Ländergruppen	32
Länderverzeichnis für die Außenhandelsstatistik	37
Ländergruppen	39

Vorbemerkungen

Rechtsgrundlagen:

Gesetz über die Statistik für Bundeszwecke (Bundesstatistikgesetz – BStatG) vom 22. Januar 1987 (BGBl I S. 462, 565), zuletzt geändert durch Artikel 3 des Gesetzes vom 7. September 2007 (BGBl I S. 2246),

Verordnung (EG) Nr. 638/2004 des Europäischen Parlaments und des Rates vom 31. März 2004 über die Gemeinschaftsstatistiken des Warenverkehrs zwischen Mitgliedstaaten und zur Aufhebung der Verordnung (EWG) Nr. 3330/91 des Rates (ABl. EG Nr. L 102 S. 1), geändert durch Verordnung (EG) Nr. 222/2009 des Europäischen Parlaments und des Rates vom 11. März 2009 (ABl. L 87 vom 31.3.2009, S. 160),

Verordnung (EG) Nr. 1982/2004 der Kommission vom 18. November 2004 zur Durchführung der Verordnung (EG) Nr. 638/2004 des Europäischen Parlaments und des Rates über die Gemeinschaftsstatistiken des Warenverkehrs zwischen Mitgliedstaaten und zur Aufhebung der Verordnungen (EG) Nr. 1901/2000 und (EWG) Nr. 3590/92 der Kommission (ABl. EG Nr. L 343 S. 3), zuletzt geändert durch Verordnung (EU) Nr. 96/2010 der Kommission vom 4. Februar 2010 (ABl. L 34 vom 5.2.2010, S. 1),

Verordnung (EG) Nr. 471/2009 des Europäischen Parlaments und des Rates vom 6. Mai 2009 über Gemeinschaftsstatistiken des Außenhandels mit Drittländern und zur Aufhebung der Verordnung (EG) Nr. 1172/95 des Rates (ABl. L 152 vom 16.6.2009, S. 23),

Verordnung (EU) Nr. 92/2010 der Kommission vom 2. Februar 2010 zur Durchführung der Verordnung (EG) Nr. 471/2009 des Europäischen Parlaments und des Rates über Gemeinschaftsstatistiken des Außenhandels mit Drittländern hinsichtlich des Datenaustauschs zwischen den Zollbehörden und den nationalen statistischen Stellen, der Erstellung von Statistiken und der Qualitätsbewertung (ABl. L 31 vom 3.2.2010, S. 4),

Verordnung (EU) Nr. 113/2010 der Kommission vom 9. Februar 2010 zur Durchführung der Verordnung (EG) Nr. 471/2009 des Europäischen Parlaments und des Rates über Gemeinschaftsstatistiken des Außenhandels mit Drittländern hinsichtlich der Abdeckung des Handels, der Definition der Daten, der Erstellung von Statistiken des Handels nach Unternehmensmerkmalen und Rechnungswährung sowie besonderer Waren oder Warenbewegungen (ABl. L 37 vom 10.2.2010, S. 1),

Verordnung (EU) Nr. 1106/2012 der Kommission vom 27. November 2012 zur Durchführung der Verordnung (EG) Nr. 471/2009 des Europäischen Parlaments und des Rates über Gemeinschaftsstatistiken des Außenhandels mit Drittländern hinsichtlich der Aktualisierung des Verzeichnisses der Länder und Gebiete (ABl. L 328 vom 28.11.2012, S. 7)

Außenhandelsstatistikgesetz (AHStatG) in der im Bundesgesetzblatt Teil III, Gliederungsnummer 7402-1, veröffentlichten bereinigten Fassung, zuletzt geändert durch Artikel 10 des Gesetzes vom 25. April 2007 (BGBl I S. 594),

Außenhandelsstatistik-Durchführungsverordnung (AHStatDV) in der Fassung der Bekanntmachung vom 29. Juli 1994 (BGBl I S. 1993), zuletzt geändert durch Verordnung vom 24. November 2008 (BGBl I S. 2238).

Gegenstand:

Die Außenhandelsstatistik Bayerns stellt den grenzüberschreitenden Warenverkehr Bayerns mit dem Ausland dar. Seit 1993 gliedert sich die Außenhandelsstatistik wegen der unterschiedlichen Erhebungsformen in die Intrahandelsstatistik (Handel mit den EU-Ländern) und die Extrahandelsstatistik (Handel mit den übrigen Staaten). Ausland im Sinne der Außenhandelsstatistik ist das Gebiet außerhalb der Bundesrepublik Deutschland.

Erhebungsgebiet:

Das Erhebungsgebiet der Außenhandelsstatistik umfasst das Gebiet des Freistaats Bayern.

Anmeldung:

Den Ergebnissen der Außenhandelsstatistik liegen im Allgemeinen die Angaben der Einführer und Ausführer zugrunde. Die Anmeldung zur Extrahandelsstatistik erfolgt in der Regel mit den Vordrucken „Einfuhranmeldung“ und „Ausfuhranmeldung“. Den Ergebnissen der Intrahandelsstatistik liegen die statistischen Anmeldungen der innergemeinschaftlichen Erwerbe und Lieferungen im Sinne des Umsatzsteuergesetzes zugrunde.

Darstellungsform:

In der Außenhandelsstatistik wird die Ausfuhr im Spezialhandel und die Einfuhr im Generalhandel dargestellt.

Der **Spezialhandel** enthält im Wesentlichen die Waren, die aus der Erzeugung, der Bearbeitung oder Verarbeitung des Erhebungsgebietes stammen und ausgehen.

Er umfasst die Ausfuhr von Waren

- aus dem freien Verkehr,
- nach zollamtlich bewilligter aktiver Veredelung (Eigen- und Lohnveredelung),
- zur zollamtlich bewilligten passiven Veredelung, auch Ausbesserung.

Für die Ausfuhrstatistik der einzelnen Länder der Bundesrepublik Deutschland bildet der Herstellungsort der Güter das Grundmerkmal. Sind mehrere Orte an der Herstellung beteiligt, so gilt derjenige als Herstellungsort, in dem die Exportware die letzte, wirtschaftlich gerechtfertigte, wesentliche Be- oder Verarbeitung erfahren hat.

Der **Generalhandel** enthält alle in das Erhebungsgebiet eingehenden Waren mit Ausnahme der Waren der Durchfuhr und des Zwischenauslandsverkehrs.

Generalhandel und Spezialhandel enthalten übereinstimmend die unmittelbare Einfuhr von Waren in den freien Verkehr, zur zollamtlich bewilligten aktiven Veredelung (Eigen- und Lohnveredelung), nach zollamtlich bewilligter passiver Veredelung, auch Ausbesserung.

Der Generalhandel unterscheidet sich vom Spezialhandel durch die verschiedene Nachweisung der auf Lager eingeführten ausländischen Waren.

Nachgewiesen werden

- im Generalhandel alle Einfuhren auf Lager im Zeitpunkt ihrer Einlagerung,
- im Spezialhandel dagegen nur diejenigen Einfuhren auf Lager, die nicht zur Wiederausfuhr gelangen, zum Zeitpunkt ihrer Einfuhr aus Lager.

Die Einfuhr Bayerns im Generalhandel enthält also nicht nur die Waren, die zum Gebrauch, zum Verbrauch, zur Bearbeitung oder Verarbeitung in Bayern bestimmt sind, sondern auch Waren, die über Bayern als erstes bekanntes Zielland in andere Länder des Bundesgebiets oder wieder ins Ausland weitergeleitet werden.

Für die einzelnen Länder der Bundesrepublik Deutschland können somit – im Gegensatz zu deren Ausfuhr, bei der der Spezialhandel erfasst wird – die Einfuhren nur im Generalhandel ermittelt werden.

Befreiungen und Vereinfachungen:

Im Rahmen der Extrahandelsstatistik sind – bis auf wenige Ausnahmen – Warensendungen von weniger als 1000 Euro von der Anmeldung befreit.

Im Rahmen der Intrahandelsstatistik sind Unternehmen befreit, deren im Intrahandel getätigte jährlichen Versendungen in andere Mitgliedstaaten den Wert von 500 000 Euro und/oder Eingänge aus anderen Mitgliedstaaten den Wert von 800 000 Euro im Vorjahr oder im laufenden Jahr nicht überschritten haben. Privatpersonen sind in der Intrahandelsstatistik grundsätzlich von der Auskunftspflicht befreit. Die Befreiungen sind als Zuschätzungen in den Außenhandelsergebnissen enthalten.

Nicht einbezogen sind ferner Waren, die von ausländischen Streitkräften, die in der Bundesrepublik Deutschland stationiert sind, selbst ausgeführt und eingeführt werden.

Berichtsmonat:

Die Ausfuhren und Einfuhren werden im Allgemeinen im Monat des Grenzübergangs nachgewiesen. Durch unvermeidbare Aufenthalte bei der Anmeldung, aber auch durch Rückfragen, können in geringem Umfang Ausfuhren und Einfuhren in einer späteren Berichtszeit nachgewiesen sein.

Warensystematik:

Benennung und Gruppierung der Waren in den Tabellen erfolgen seit Berichtsmonat Januar 2002 nach der Gliederung „Warengruppen und -untergruppen der Ernährungswirtschaft und der Gewerblichen Wirtschaft, (EGW Rev. 2002)“.

Mengen:

Die Mengenangaben (Dezitonne = dt = 100 kg) beziehen sich auf das Eigen- bzw. Reingewicht der Waren.

Werte:

Die Werte beziehen sich grundsätzlich auf den Grenzübergangswert, d. h. auf den Wert frei Grenze des Erhebungsgebietes. Bei der Ausfuhr oder Einfuhr nach Veredelung ist stets der volle Warenwert einschließlich der Veredelungskosten und der Vertriebskosten eingesetzt.

Bestimmungs- und Ursprungsgebiete:

In der Ausfuhr wird als Bestimmungsland das Land nachgewiesen, in dem die Waren gebraucht oder verbraucht, bearbeitet oder verarbeitet werden sollen. Ist das Bestimmungsland nicht bekannt, so gilt das letzte bekannte Land, in das die Waren verbracht werden sollen, als Bestimmungsland.

In der Einfuhr wird als Ursprungsland das Land nachgewiesen, in dem die Waren vollständig gewonnen oder hergestellt worden sind oder ihre letzte wesentliche und wirtschaftlich gerechtfertigte Be- oder Verarbeitung erfahren haben. Ist das Ursprungsland nicht bekannt, so tritt an diese Stelle das Versendungsland.

Auf- und Abrundungen:

Gelegentlich auftretende Differenzen in den Summen sind auf das Runden der Einzelpositionen zurückzuführen.

Vorläufige Ergebnisse:

Die Angaben für das Jahr 2021 stellen vorläufige Ergebnisse dar.

Wichtige Hinweise

Monatliche Revisionen:

Bisher wurden die Außenhandelsergebnisse auf Detailebene in Deutschland nur einmal jährlich revidiert. Dies geschah rund neun bis zehn Monate nach Ablauf eines Berichtsjahrs. Nach den aktuellen Qualitätsvorgaben der Europäischen Union (EU) sind die Revisionspraktiken in den Mitgliedstaaten zu harmonisieren. Im Zuge dieses Harmonisierungsprozesses werden zeitnahe monatliche Revisionen angestrebt.

Ab Berichtsjahr 2011 werden die Außenhandelsergebnisse monatlich revidiert. Die erste Revision eines Monats findet zusammen mit der Aufbereitung des zweiten Folgemonats statt. Insgesamt werden für jeden Monatsbericht sechs aufeinander folgende monatliche Revisionen durchgeführt. Im Oktober des Folgejahres erfolgt zudem noch eine zusätzliche Jahresrevision. Die Ergebnisse werden dann - wie bisher - als endgültig betrachtet.

Eine Übersicht im Internet (www.destatis.de > weitere Themen > Außenhandel) informiert über die Zeitpunkte der Revisionen.

Die vorliegende Veröffentlichung wird nur mit dem ersten Veröffentlichungsstand eines Monats erstellt. Revisionen werden erst im übernächsten Monatsheft berücksichtigt. Dadurch können die in dieser Veröffentlichung enthaltenen Ergebnisse von späteren Außenhandelsergebnissen abweichen. Die jeweils aktuellsten Ergebnisse erhalten Sie über unsere Online-Datenbank "Genesis-Online" (www.statistikdaten.bayern.de/).

Es ist zu beachten, dass die im jeweiligen Bericht ausgewiesenen Summen für die abgelaufenen Monate des Jahres (Kumulation) von der Addition der einzelnen, vorher veröffentlichten Monatswerte abweichen.

Hinweis zur Ermittlung der Veränderungsraten:

Die Berechnung der Veränderungsraten erfolgt in den Monatsberichten ab Januar 2012 jeweils auf Basis der revidierten Vormonatswerte.

Geänderte Länderzuordnung:

Ab dem Monatsbericht Januar 2012 werden die Länder Georgien, Armenien, Aserbaidschan, Kasachstan, Turkmenistan, Usbekistan, Tadschikistan und Kirgisistan (bisher Europa) unter Asien und die Länder Ceuta und Melilla (bisher Europa) unter Afrika ausgewiesen.

Zeichenerklärung:

0 mehr als nichts, aber weniger als die Hälfte der kleinsten in der Tabelle nachgewiesenen Einheit

- nichts vorhanden oder keine Veränderung

/ keine Angabe, da Zahl nicht sicher genug

. Zahlenwert unbekannt, geheimzuhalten oder nicht rechenbar

... Angabe fällt später an

x Tabellenfach gesperrt, da Aussage nicht sinnvoll

() Nachweis unter Vorbehalt, dass der Zahlenwert erhebliche Fehler aufweisen kann

p vorläufiges Ergebnis

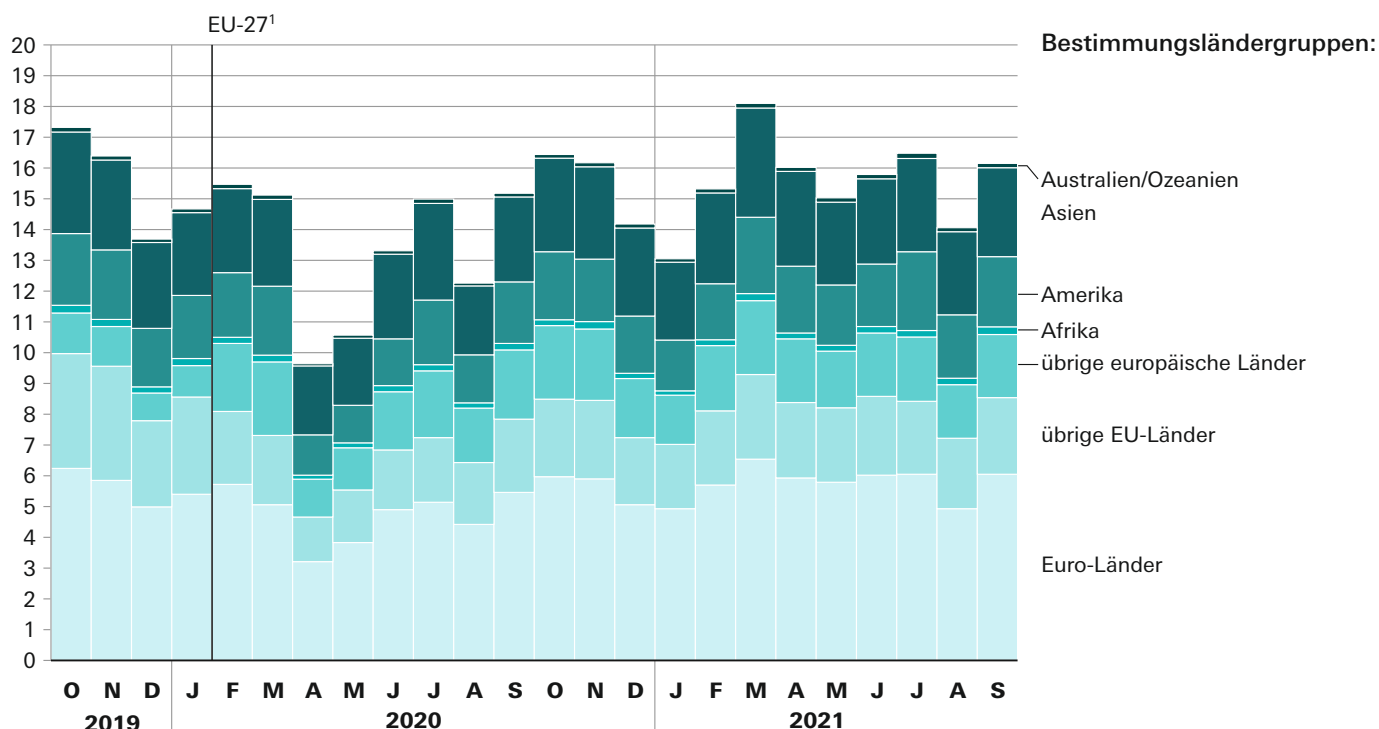
r berichtigtes Ergebnis

s geschätztes Ergebnis

D Durchschnitt

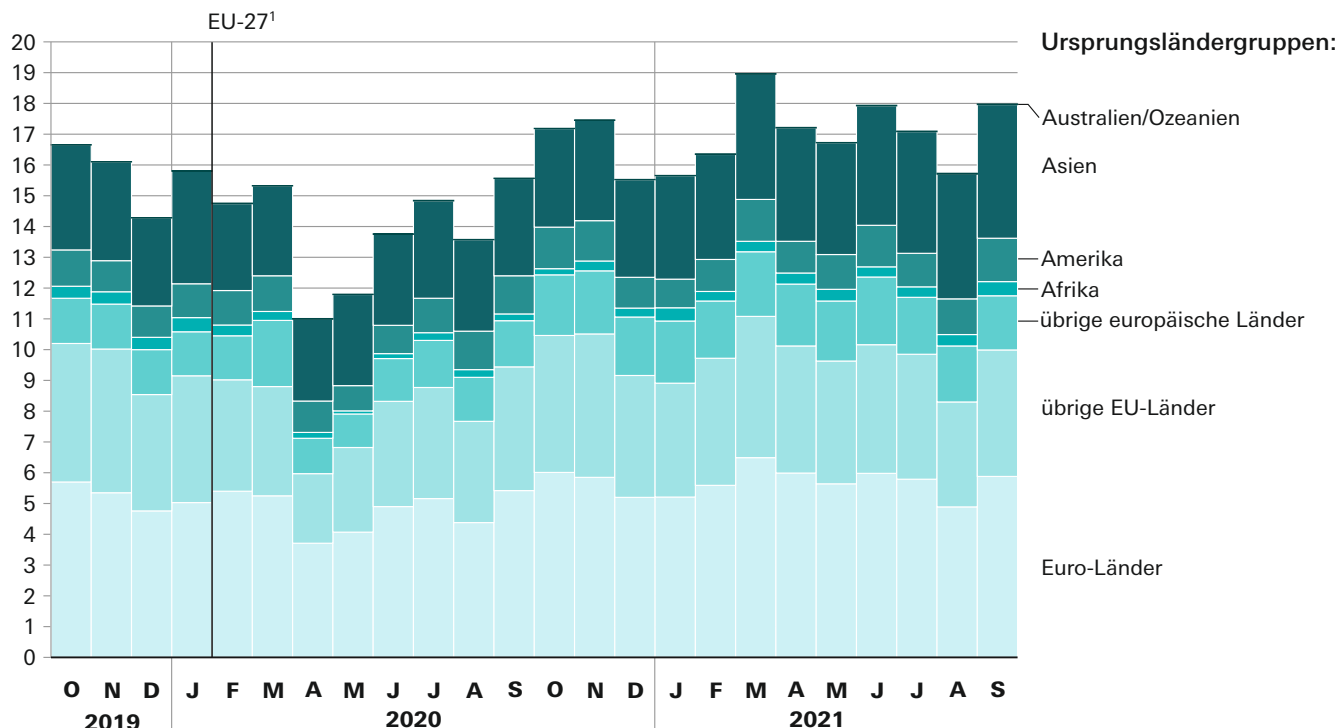
≙ entspricht

Abb. 1
Monatliche Entwicklung der Ausfuhr Bayerns von Oktober 2019 bis September 2021 nach Bestimmungsländergruppen
 in Milliarden Euro



1 Bei der Bildung der kumulierten Länderdarstellungen (EU-Länder, übrige industrialisierte westliche Länder) findet aufgrund des Austritts des Vereinigten Königreichs aus der EU (BREXIT) ab dem Berichtsmonat Februar 2020 eine neue Abgrenzung statt.

Abb. 2
Monatliche Entwicklung der Einfuhr Bayerns von Oktober 2019 bis September 2021 nach Ursprungsländergruppen
 in Milliarden Euro



1 Bei der Bildung der kumulierten Länderdarstellungen (EU-Länder, übrige industrialisierte westliche Länder) findet aufgrund des Austritts des Vereinigten Königreichs aus der EU (BREXIT) ab dem Berichtsmonat Februar 2020 eine neue Abgrenzung statt.

Abb. 3

Ausfuhr Bayerns im September 2021 nach ausgewählten Warenuntergruppen in Milliarden Euro

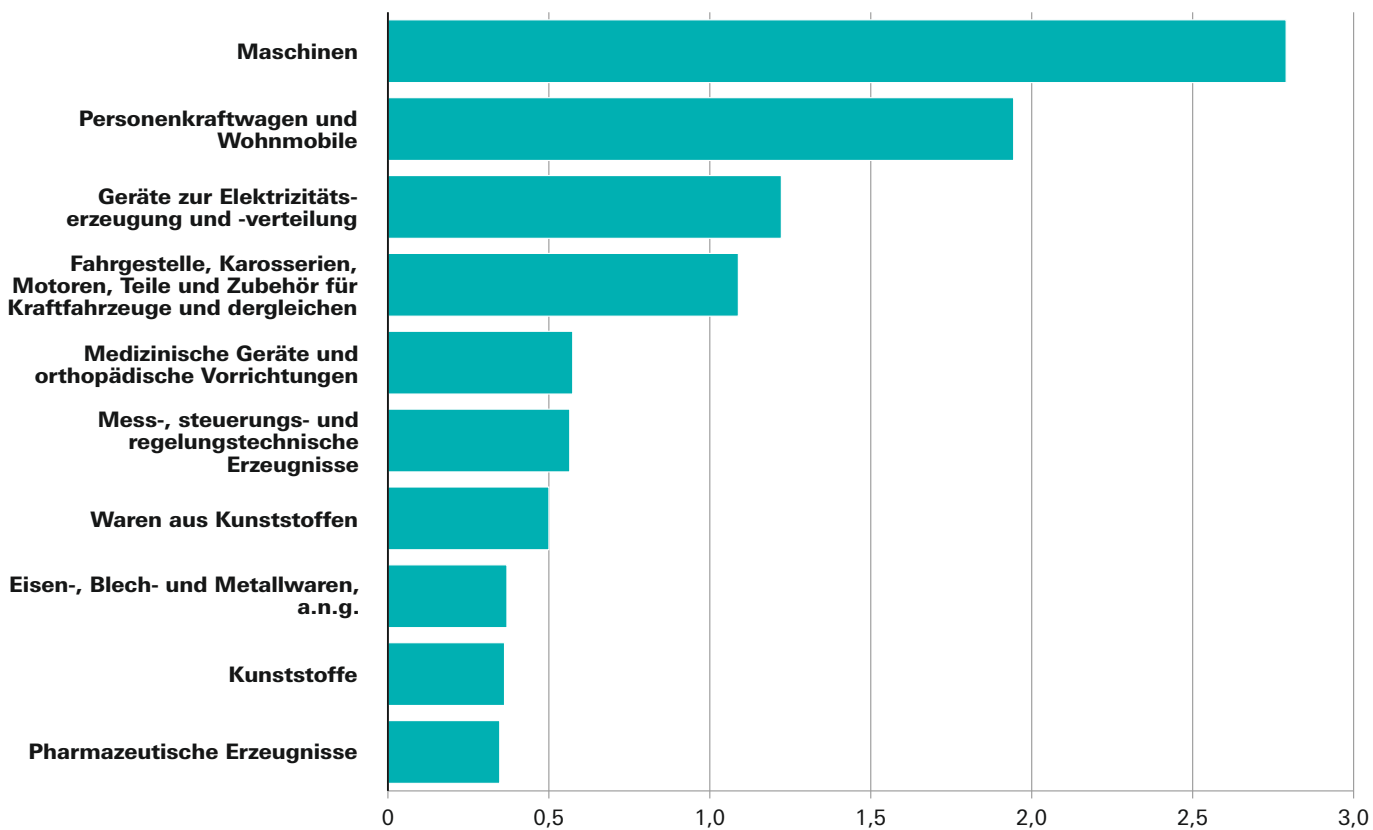
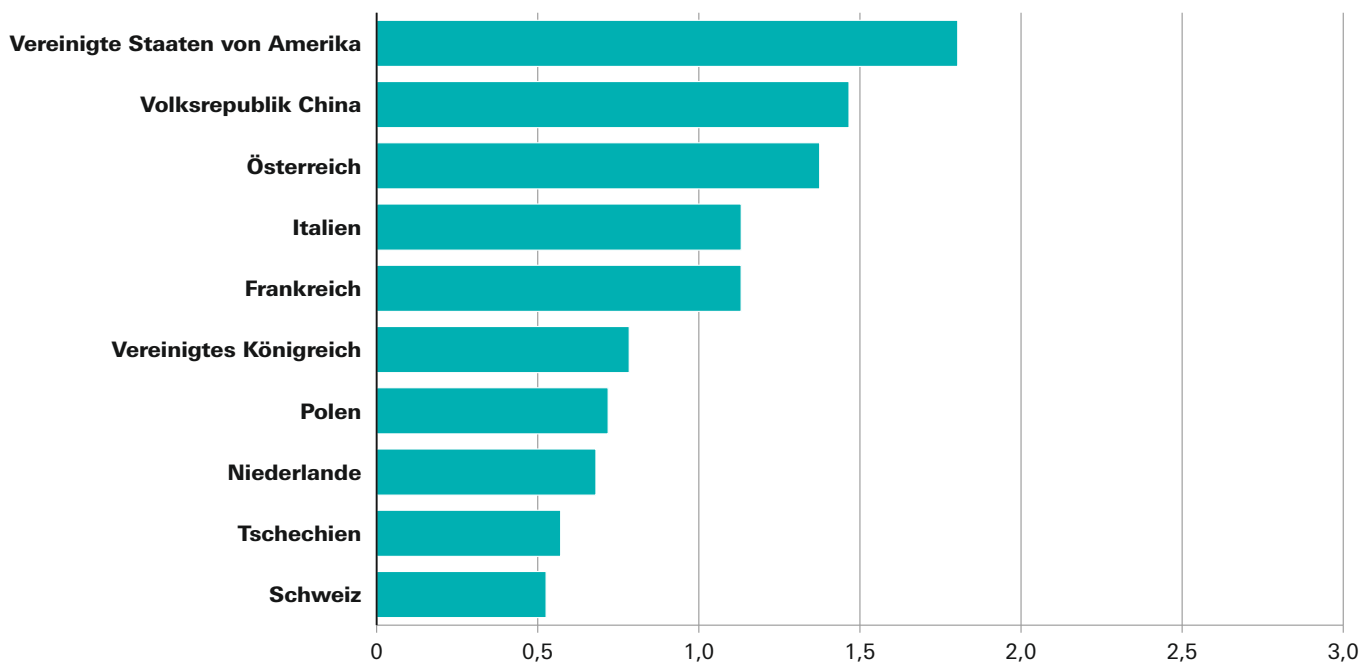


Abb. 4

Ausfuhr Bayerns im September 2021 nach ausgewählten Bestimmungsländern in Milliarden Euro



1a. Entwicklung der Ausfuhr Bayerns

Lfd. Nr.	Jahr Monat	Ausfuhr insgesamt	Ernährungswirtschaft				zusammen
			Lebende Tiere ¹⁾	Nahrungsmittel		Genussmittel	
				tierischen Ursprungs	pflanzlichen Ursprungs ²⁾		
1 000 Euro							
1	2000	92 877 849r	129 288	2 235 377	1 519 722	827 085	4 711 473
2	2001	98 300 627	110 682	2 514 397	1 483 868	821 602	4 930 548
3	2002	102 471 896	141 483	2 427 882	1 465 606	699 920	4 734 891
4	2003	106 702 325	120 635	2 590 328	1 481 628	693 701	4 886 292
5	2004	117 493 304	136 018	2 672 589	1 545 231	749 140	5 102 978
6	2005	126 890 995	171 674	2 871 097	1 721 117	799 543	5 563 431
7	2006	140 367 506	142 327	3 149 545	1 913 676	896 718	6 102 266
8	2007	152 448 741	135 328	3 534 306	2 223 828	956 432	6 849 894
9	2008	154 333 267	135 453	3 782 572	2 518 440	1 318 895	7 755 359
10	2009.....	122 307 291	128 819	3 307 562	2 280 766	1 097 783	6 814 929
11	2010	144 010 552	124 407	3 503 546	2 362 598	1 053 893	7 044 443
12	2011	160 018 625	144 434	3 844 916	2 743 310	1 190 292	7 922 955
13	2012	164 588 461	156 438	3 957 837	3 061 987	1 180 877	8 357 139
14	2013	166 389 828	155 230	4 082 268	3 225 406	1 131 801	8 594 705
15	2014	168 589 339	163 730	4 220 498	3 300 386	1 138 692	8 823 306
16	2015	178 426 738	153 125	3 895 478	3 554 735	1 206 516	8 809 855
17	2016	182 253 443	120 062	3 787 184	3 668 138	1 292 337	8 867 720
18	2017	190 695 833	132 429	4 141 009	3 889 517	1 326 449	9 489 403
19	2018	190 517 549	125 227	4 086 782	4 002 513	1 363 543	9 578 066
20	2019	189 631 025	109 220	4 151 564	4 170 373	1 365 728	9 796 884
21	2020	168 192 324	96 139	3 971 797	4 209 650	1 166 582	9 444 164
2020							
22	Januar	14 632 388	9 987	354 163	351 898	102 743	818 790
23	Februar	15 375 933	7 845	342 205	355 678	102 775	808 504
24	März	15 170 742	9 622	374 160	379 142	111 632	874 555
25	April	9 664 701	6 719	301 453	337 386	86 788	732 346
26	Mai	10 608 519	6 093	302 531	325 876	81 592	716 091
27	Juni	13 346 845	8 339	338 453	320 404	97 877	765 072
28	Juli	15 019 721	5 978	346 780	327 735	107 771	788 264
29	August	12 277 334	10 578	332 921	331 905	107 837	783 240
30	September ...	15 204 035	8 157	327 275	359 415	92 947	787 794
31	Oktober	16 545 720	7 031	332 018	356 420	97 562	793 031
32	November	16 143 251	8 753	301 664	405 879	95 215	811 511
33	Dezember	14 203 135	7 037	318 174	357 912	81 843	764 966
2021³⁾							
34	Januar	13 001 537	7 025	289 836	312 592	77 951	687 404
35	Februar	15 277 258	7 402	294 109	366 690	111 926	780 128
36	März	18 177 693	8 673	351 785	426 620	110 518	897 595
37	April	16 012 375	7 473	310 226	358 999	96 404	773 101
38	Mai	15 063 506	9 213	336 316	389 659	102 967	838 155
39	Juni	15 763 279	7 760	349 889	380 536	126 767	864 952
40	Juli	16 450 642	7 846	350 540	383 059	125 017	866 462
41	August	14 061 661	6 108	333 320	368 240	105 400	813 067
42	September ...	16 148 322	7 750	335 725	393 346	99 461	836 282
43	Oktober						
44	November						
45	Dezember						
Nachrichtlich: Veränderung der Ausfuhr in Euro zum ... in %							
46	Vormonat	14,8	26,9	0,7	6,8	-5,6	2,9
47	Vorjahresmonat	6,2	-5	2,6	9,4	7	6,2

¹⁾ Einschl. lebende Tiere zu anderen als Ernährungszwecken. - ²⁾ Einschl. lebende Pflanzen und Erzeugnisse der Ziergärtnerei.
³⁾ Vorläufige Ergebnisse.

nach Warengruppen

Gewerbliche Wirtschaft						Rückwaren, Ersatzlieferungen, andere nicht aufgliederbare Warenverkehre	Lfd. Nr.
Rohstoffe	Halbwaren	Fertigwaren			zusammen		
		insgesamt	davon				
			Vorerzeugnisse	Enderzeugnisse			
1 000 Euro							
635 582	2 493 856	73 421 194	7 150 662	66 270 532	76 550 632	-	1
714 498	3 244 636	84 207 239	8 465 126	75 742 113	88 166 375	-	2
691 257	3 406 055	89 272 768	7 623 844	81 648 924	93 370 079	-	3
737 035	2 845 833	94 154 137	7 510 864	86 643 273	97 737 005	-	4
683 296	3 376 807	95 547 794	7 520 140	88 027 655	99 607 897	2208136	5
690 019	4 198 901	105 943 307	8 278 610	97 664 797	110 832 327	1557999	6
729 532	4 765 471	113 922 269	9 018 080	104 904 189	119 417 272	1910292	7
855 341	5 700 534	125 235 927	10 212 723	115 023 205	131 791 802	2473438	8
982 054	6 274 647	135 721 642	10 491 799	125 229 843	142 978 343	2620504	9
793 806	6 609 585	137 187 766	10 882 387	126 305 379	144 591 157	1 986 751	10
692 822	4 565 708	108 363 487	8 953 199	99 410 287	113 622 016	1 870 346	11
903 846	6 306 832	127 797 820	11 361 217	116 436 603	135 008 498	1 957 611	12
998 587	7 246 876	141 833 600	12 500 351	129 333 247	150 079 066	2 016 607	13
954 223	7 003 812	146 432 832	12 275 748	134 157 087	154 390 869	1 840 452	14
973 696	7 048 098	147 687 718	12 107 945	135 579 773	155 709 512	2 085 611	15
988 739	6 940 841	149 627 711	12 048 324	137 579 387	157 557 291	2 208 740	16
996 784	6 422 078	159 251 690	12 470 461	146 781 229	166 670 552	2 946 331	17
977 898	7 261 780	170 531 024	13 468 081	157 062 943	178 770 701	2 435 729	18
985 272	7 555 151	169 689 711	14 051 582	155 638 128	178 230 132	2 709 352	19
870 364	7 172 494	169 085 387	13 346 563	155 738 824	177 128 246	2 705 893	20
810 377	6 664 810	149 355 763	11 989 449	137 366 314	156 830 950	1 917 210	21
71 091	638 499	12 941 422	1 121 424	11 819 998	13 651 012	162 586	22
72 274	626 878	13 673 008	1 109 639	12 563 369	14 372 160	195 270	23
77 743	612 132	13 455 822	1 152 055	12 303 767	14 145 697	150 489	24
60 901	471 269	8 301 660	936 942	7 364 718	8 833 830	98 525	25
61 349	441 004	9 281 164	851 934	8 429 230	9 783 517	108 911	26
63 840	475 655	11 897 292	898 548	10 998 744	12 436 787	144 986	27
62 368	513 260	13 517 235	978 204	12 539 031	14 092 863	138 594	28
58 279	572 769	10 668 696	851 717	9 816 979	11 299 745	194 349	29
68 122	588 278	13 552 850	1 058 044	12 494 806	14 209 249	206 991	30
74 752	597 421	14 862 381	1 070 159	13 792 222	15 534 554	218 135	31
74 324	615 963	14 482 465	1 073 743	13 408 722	15 172 752	158 988	32
65 334	511 682	12 721 768	887 040	11 834 728	13 298 784	139 386	33
73 159	532 021	11 516 928	1 045 675	10 471 252	12 122 108	192 025	34
73 126	684 999	13 525 683	1 118 278	12 407 405	14 283 808	213 322	35
85 803	859 391	16 172 976	1 313 445	14 859 530	17 118 169	161 929	36
80 965	835 893	14 124 465	1 228 664	12 895 801	15 041 323	197 950	37
84 843	900 376	12 996 668	1 232 359	11 764 310	13 981 888	243 463	38
85 044	908 407	13 564 261	1 319 788	12 244 473	14 557 713	340 614	39
76 496	920 531	14 197 076	1 305 076	12 892 000	15 194 103	390 077	40
60 552	810 806	11 885 617	1 182 036	10 703 581	12 756 974	491 619	41
79 682	846 315	13 817 496	1 297 245	12 520 251	14 743 493	568 546	42
							43
							44
							45
31,6	4,4	16,3	9,7	17,0	15,6	15,6	46
17,0	43,9	2,0	22,6	0,2	3,8	174,7	47

2a. Ausfuhr Bayerns nach Warengruppen

Warengruppe	Ausfuhr im Berichts- monat	Zu- bzw. Abnahme (-) gegenüber		Ausfuhr seit Jahres- beginn	Zu- bzw. Abnahme (-) gegenüber Vorjahr
		Vor- monat	Vor- jahres- monat		
	1 000 Euro	%		1 000 Euro	%
Ausfuhr insgesamt	16 148 322	14,8	6,2	139 956 272	15,4
Ernährungswirtschaft	836 282	2,9	6,2	7 357 147	4,0
Lebende Tiere ¹⁾	7 750	26,9	- 5,0	69 250	- 5,5
Nahrungsmittel tierischen Ursprungs	335 725	0,7	2,6	2 951 745	- 2,3
Nahrungsmittel pflanz- lichen Ursprungs ²⁾	393 346	6,8	9,4	3 379 741	9,4
Genussmittel	99 461	- 5,6	7,0	956 411	7,2
Gewerbliche Wirtschaft	14 743 493	15,6	3,8	129 799 579	15,0
Rohstoffe	79 682	31,6	17,0	699 671	17,4
Halbwaren	846 315	4,4	43,9	7 298 738	47,8
Fertigwaren	13 817 496	16,3	2,0	121 801 170	13,5
Vorerzeugnisse	1 297 245	9,7	22,6	11 042 567	23,3
Enderzeugnisse	12 520 251	17,0	0,2	110 758 603	12,6
Rückwaren, Ersatz- lieferungen, andere nicht aufgliederbare Warenverkehre	568 546	15,6	174,7	2 799 545	99,9

¹⁾ Einschl. lebende Tiere zu anderen als Ernährungszwecken. - ²⁾ Einschl. lebende Pflanzen und Erzeugnisse der Ziergärtnerei.

3a. Ausfuhr Bayerns nach Warengruppen und Warenuntergruppen

Nr. der Systematik	Warengruppe Warenuntergruppe	Ausfuhr					
		im September 2021			Januar bis September 2021		
		dt=100 KG	1 000 EUR	% ¹⁾	dt=100 KG	1 000 EUR	% ²⁾
1-4	Ernährungswirtschaft						
1	Lebende Tiere						
101	Pferde	59	163	-8,7	1 197	2 763	-28,1
102	Rinder	2 884	772	-29,6	28 397	8 149	4,6
103	Schweine	16 072	2 201	-26,9	198 875	28 385	-12,4
105	Schafe	-	-	x	-	-	-100,0
107	Hausgeflügel	28 036	2 965	34,7	153 627	15 285	-7,4
109	lebende Tiere, a.n.g.	103	1 649	-1,2	1 010	14 667	14,7
	Zusammen	47 153	7 750	-5,0	383 107	69 250	-5,5
2	Nahrungsmittel tierischen Ursprungs						
201	Milch und Milcherzeugnisse, ausgenommen Butter und Käse	716 418	98 680	12,1	7 046 901	871 015	-3,0
202	Butter und andere Fettstoffe aus der Milch, einschl. Milchstreichfette	14 703	7 265	23,6	129 124	58 996	6,0
203	Käse	411 800	142 952	7,0	3 749 438	1 253 334	1,6
204	Fleisch und Fleischwaren	224 807	73 662	-14,3	2 186 343	643 731	-9,1
206	Fische und Krebstiere, Weichtiere und andere wirbellose Wassertiere	2 645	2 782	-18,4	34 398	30 309	-7,8
208	tierische Öle und Fette	14 655	1 367	-19,1	151 841	12 855	47,8
209	Eier, Eiweiß und Eigelb	12 381	4 392	-12,0	109 830	37 830	-6,7
211	Fischmehl, Fleischmehl und ähnliche Erzeugnisse	21 533	770	-1,2	426 958	12 789	17,6
219	Nahrungsmittel tierischen Ursprungs a.n.g.	30 013	3 854	34,0	189 046	30 887	-0,5
	Zusammen	1 448 956	335 725	2,6	14 023 879	2 951 745	-2,3
3	Nahrungsmittel pflanzlichen Ursprungs						
301	Weizen	697 171	16 633	31,1	6 396 726	145 097	22,9
302	Roggen	10 834	282	-27,5	62 486	1 689	-24,1
303	Gerste	187 136	4 146	93,0	1 458 559	29 625	70,3
304	Hafer	12 760	307	-8,2	70 094	2 156	-21,0
305	Mais	40 621	1 036	26,8	1 022 091	24 466	225,9
308	Sorghum, Hirse und sonstiges Getreide, ausgenommen Reis	41 712	912	112,8	263 513	5 800	72,8
309	Reis und Reiserzeugnisse	4 037	727	24,5	36 699	5 567	25,8
310	Getreideerzeugnisse, ausgenommen Reiserzeugnisse	79 822	4 150	-8,7	770 172	38 086	13,6
315	Backwaren und andere Zubereitungen aus Getreide	305 366	62 471	-8,3	3 246 593	587 373	-1,5
316	Malz	202 624	11 811	10,3	1 718 931	99 274	11,1
320	Saat- und Pflanzgut, ausgenommen Ölsaaten und sonstigen Samen etc.	1 598	372	-7,9	27 882	9 723	11,3
325	Hülsenfrüchte	3 893	181	-24,4	29 440	1 537	-4,9
335	Grün- und Raufutter	33 596	920	-16,1	254 466	8 206	8,7
340	Kartoffeln und Kartoffelerzeugnisse	375 820	16 617	14,5	2 885 064	122 653	1,2
345	Gemüse und sonstige Küchengewächse, frisch	49 483	4 385	-9,7	354 246	42 372	-11,3
350	Frischobst, ausgenommen Südfrüchte	16 780	6 876	1,0	119 546	40 866	-10,2
355	Südfrüchte	-	-	x	-	-	x
360	Schalen- und Trockenfrüchte	4 165	1 766	-24,3	48 831	24 201	22,5
370	Gemüsezubereitungen und Gemüsekonserven	74 539	12 180	-13,9	865 660	123 382	-6,7
372	Obstzubereitungen und Obstkonserven	16 741	4 849	-3,8	173 988	40 768	0,3
375	Obst- und Gemüsesäfte	46 149	8 087	11,9	465 108	70 717	1,4
377	Kakao und Kakaoerzeugnisse	31 966	17 515	-16,6	217 991	113 708	-12,4
379	Gewürze	4 168	2 515	-9,8	32 016	19 477	-9,5
381	Zuckerrüben, Zucker und Zuckererzeugnisse	1 388 467	55 383	63,5	5 377 115	312 378	32,9
383	Ölfrüchte	30 146	2 079	40,5	174 866	15 449	15,1
385	pflanzliche Öle und Fette	17 011	3 328	8,3	189 998	34 612	57,1
389	Ölkuchen	166 362	7 301	58,4	3 744 727	123 633	201,0
393	Kleie, Abfallerzeugnisse zur Viehfütterung und sonstige Futtermittel	472 672	41 313	9,4	4 400 464	376 755	10,6
395	Nahrungsmittel pflanzlichen Ursprungs, a.n.g.	302 336	101 878	8,1	2 669 296	913 727	4,4
396	lebende Pflanzen und Erzeugnisse der Ziergärtnerei	19 083	3 327	4,9	287 427	46 444	12,2
	Zusammen	4 637 054	393 346	9,4	37 363 994	3 379 741	9,4

¹⁾ Veränderungsrate der Ausfuhr in Euro zum Vorjahresmonat. - ²⁾ Veränderungsrate der Ausfuhr in Euro zum Vorjahreszeitraum.

Noch: 3a. Ausfuhr Bayerns nach Warengruppen und Warenuntergruppen

Nr. der Systematik	Warengruppe Warenuntergruppe	Ausfuhr					
		im September 2021			Januar bis September 2021		
		dt=100 KG	1 000 EUR	% ¹⁾	dt=100 KG	1 000 EUR	% ²⁾
4	Genussmittel						
401	Hopfen	15 570	19 693	-3,3	220 833	272 602	7,3
402	Kaffee	25 973	14 818	32,0	192 006	101 150	13,1
403	Tee und Mate	2 897	2 581	-10,0	33 868	27 553	9,0
411	Rohtabak und Tabakerzeugnisse	17 451	16 322	-6,0	141 292	140 597	-0,6
421	Bier	530 629	42 475	12,3	4 789 709	383 963	10,2
423	Branntwein	6 480	1 438	23,6	48 213	10 595	-8,0
425	Wein	22 991	2 135	0,5	242 789	19 951	-7,7
	Zusammen	621 991	99 461	7,0	5 668 711	956 411	7,2
1-4	Ernährungswirtschaft zusammen	6 755 155	836 282	6,2	57 439 691	7 357 147	4,0
5-8	Gewerbliche Wirtschaft						
5	Rohstoffe						
502	Chemiefasern, einschließlich Abfälle, Seidenraupenkokons und Abfallseide	94 161	23 020	26,8	795 415	182 514	16,4
503	Wolle und andere Tierhaare, roh oder bearbeitet, Reißwolle	2 822	3 017	.	18 540	17 656	259,3
504	Baumwolle, roh oder bearbeitet, Reißbaumwolle, Abfälle	6	2	12,4	58	17	-97,9
505	Flachs, Hanf, Jute, Hartfasern und sonstige pflanzliche Spinnstoffe	37	5	114,7	235	26	1,9
506	Abfälle und Gespinstwaren, Lumpen und dergleichen	54 136	2 207	9,8	439 211	16 055	-5,2
507	Felle zu Pelzwerk, roh	-	-	x	51	260	-2,6
508	Felle und Häute, roh, a.n.g.	20 927	1 697	-26,1	278 471	28 482	22,5
511	Rundholz	1 165 911	13 016	34,6	11 606 278	110 286	18,7
513	Rohkautschuk	38 738	1 195	118,0	223 550	6 855	34,1
516	Steinkohle und Steinkohlenbriketts	1	0	-99,4	11	1	-92,0
517	Braunkohle und Braunkohlenbriketts	1 839	37	130,7	2 473	50	44,4
518	Erdöl und Erdgas	-	-	x	-	-	x
519	Eisenerze	139	5	.	1 483	53	-61,2
520	Eisen- und manganhaltige Abbrände und Schlacken	6 049	40	-24,8	49 286	322	102,0
522	Kupfererze	0	0	100,0	0	1	100,0
523	Bleierze	-	-	x	-	-	x
524	Zinkerze	-	-	x	-	-	x
526	Nickelerze	-	-	x	-	-	x
528	Erze und Metallaschen, a.n.g.	1 070	255	-65,3	15 962	4 035	29,1
529	Bauxit und Kryolith	-	-	x	941	18	100,0
530	Speisesalz und Industriesalz	112 715	1 528	35,5	776 694	10 771	9,6
532	Steine und Erden, a.n.g.	1 504 267	13 310	-4,4	12 584 752	128 555	18,0
534	Rohstoffe für chemische Erzeugnisse, a.n.g.	51 550	5 145	2,0	409 906	41 943	-12,4
537	Edelsteine, Schmucksteine und Perlen, roh	1	612	227,1	17	3 688	58,4
590	Rohstoffe, auch Abfälle a.n.g.	771 106	14 593	3,5	8 947 401	148 085	20,9
	Zusammen	3 825 477	79 682	17,0	36 150 736	699 671	17,4
6	Halbwaren						
602	Rohseide und Seidengarne, künstliche und synthetische Fäden, auch gezwirnt	56 818	26 326	14,6	514 131	231 747	15,3
603	Garne aus Chemiefasern	1 708	1 445	14,5	13 803	11 001	-4,3
604	Garne aus Wolle oder anderen Tierhaaren	1 675	3 464	12,4	18 153	38 358	85,0
605	Garne aus Baumwolle	1 068	885	168,3	9 737	6 363	36,9
606	Garne aus Flachs, Hanf, Jute, Hartfasern und dergleichen	36	38	120,7	185	182	66,8
607	Schnittholz	1 317 490	98 735	39,6	13 173 049	891 188	77,0
608	Halbstoffe aus zellulosehaltigen Faserstoffen	16 747	1 240	177,4	109 081	8 004	44,3
609	Kautschuk, bearbeitet	69 521	29 874	9,6	667 373	274 576	24,3
611	Zement	448 457	3 944	55,6	3 719 467	31 063	50,4

¹⁾ Veränderungsrate der Ausfuhr in Euro zum Vorjahresmonat. - ²⁾ Veränderungsrate der Ausfuhr in Euro zum Vorjahreszeitraum.

Noch: 3a. Ausfuhr Bayerns nach Warengruppen und Warenuntergruppen

Nr. der Systematik	Warengruppe Warenuntergruppe	Ausfuhr					
		im September 2021			Januar bis September 2021		
		dt=100 KG	1 000 EUR	% ¹⁾	dt=100 KG	1 000 EUR	% ²⁾
6	noch Halbwaren						
612	mineralische Baustoffe, a.n.g.	1 405 925	65 218	21,8	11 560 344	540 045	21,5
641	Roheisen	3 556	198	.	12 089	614	239,9
642	Abfälle und Schrott, aus Eisen oder Stahl	775 270	48 975	43,8	8 779 800	435 002	70,6
643	Ferrolegerungen	7 905	1 833	64,5	79 831	16 546	53,1
644	Eisen oder Stahl in Rohformen, Halbzeug aus Eisen oder Stahl	5 871	915	23,5	29 352	4 132	-18,8
645	Aluminium und Aluminiumlegierungen einschl. Abfälle und Schrott	212 916	42 103	18,4	2 339 913	396 065	42,3
646	Kupfer und Kupferlegierungen, einschl. Abfälle und Schrott	53 171	31 928	39,5	628 828	336 012	83,8
647	Nickel und Nickellegierungen einschl. Abfälle und Schrott	56	149	100,0	865	1 187	14,0
648	Blei und Bleilegerungen, einschl. Abfälle und Schrott	1 751	294	-50,7	21 137	3 240	23,3
649	Zinn und Zinnlegierungen, einschl. Abfälle und Schrott	156	443	160,2	3 060	6 597	158,5
650	Zink und Zinklegierungen einschl. Abfälle und Schrott	6 791	1 091	-5,4	58 598	8 783	26,6
656	radioaktive Elemente und radioaktive Isotope	-	2 748	45,1	0	19 251	18,7
659	unedle Metalle, a.n.g.	5 435	9 627	55,7	55 415	82 422	11,0
661	Fettsäuren, Paraffin, Vaseline und Wachse	56 760	15 881	16,3	524 632	147 959	27,8
665	Koks und Schmelzkoks, aus Stein- oder Braunkohle	685	23	170,9	3 539	122	72,3
667	Rückstände der Erdöl- und Steinkohlenteerdestillation	362 421	9 964	76,3	2 048 496	57 122	29,9
669	Mineralölerzeugnisse	2 750 511	202 547	75,7	22 493 574	1 457 638	40,9
671	Teer und Teerdestillationserzeugnisse	190 008	10 003	185,0	1 368 130	69 351	70,6
673	Düngemittel	132 763	5 418	3,6	890 330	47 746	11,1
679	chemische Halbwaren, a.n.g.	678 404	36 180	16,0	6 327 593	342 422	23,9
683	Gold für gewerbliche Zwecke	1 685	15 735	-30,2	10 487	205 367	22,9
690	Halbwaren, a.n.g.	52 818	179 090	71,1	542 806	1 628 636	71,6
	Zusammen	8 618 378	846 315	43,9	76 003 796	7 298 738	47,8
7	Fertigwaren - Vorerzeugnisse						
	Gewebe, Gewirke und Gestricke						
701	aus Seide, künstlichen oder synthetischen Fäden	18 380	13 886	-15,6	188 876	133 600	16,2
702	aus Chemiefasern	14 665	32 027	-4,4	148 012	302 170	7,9
703	aus Wolle oder anderen Tierhaaren	286	1 325	52,9	2 032	8 731	-20,4
704	aus Baumwolle	888	1 287	10,8	7 659	11 275	0,3
705	aus Flachs, Hanf, Jute, Hartfasern und dergleichen	393	840	-6,3	3 751	7 424	16,7
706	Leder	13 011	8 274	-26,1	79 637	63 755	-13,6
707	Pelzfelle, gegerbt oder zugerichtet	34	65	-18,0	156	359	28,2
708	Papier und Pappe	1 685 865	106 013	1,6	16 795 664	978 443	4,5
709	Sperrholz, Span- und Faserplatten, Furnierblätter und dergleichen	272 266	23 058	26,2	2 412 390	184 520	19,6
711	Glas	313 138	46 909	-0,7	2 761 951	394 496	0,6
732	Kunststoffe	1 599 201	362 223	28,2	15 116 598	3 073 916	29,8
734	Farben, Lacke und Kitte	397 459	110 318	0,9	3 427 943	1 039 638	14,8
736	Dextrine, Gelatine und Leime	76 378	28 501	35,9	696 574	196 924	22,1
738	Sprengstoffe, Schießbedarf und Zündwaren	4 199	11 938	24,0	35 772	111 610	41,5
740	pharmazeutische Grundstoffe	7 973	27 086	17,1	135 264	245 941	4,7
749	chemische Vorerzeugnisse, a.n.g.	443 541	240 808	40,5	3 991 708	1 887 304	24,9
751	Rohre aus Eisen oder Stahl	68 227	22 926	8,8	683 293	202 825	15,7
753	Stäbe und Profile aus Eisen oder Stahl	346 053	40 532	68,0	2 660 700	280 168	50,0
755	Blech aus Eisen oder Stahl	34 661	8 992	19,3	332 746	74 194	22,9
757	Draht aus Eisen oder Stahl	44 091	4 903	22,0	383 353	41 123	27,8
759	Eisenbahnoberbaumaterial	948	918	-33,9	18 290	7 917	14,1
771	Halbzeuge aus Kupfer und Kupferlegierungen	193 025	163 751	54,9	1 795 518	1 437 707	57,9
772	Halbzeuge aus Aluminium	51 358	32 019	-5,7	464 471	284 888	3,2

¹⁾ Veränderungsrate der Ausfuhr in Euro zum Vorjahresmonat. - ²⁾ Veränderungsrate der Ausfuhr in Euro zum Vorjahreszeitraum.

Noch: 3a. Ausfuhr Bayerns nach Warengruppen und Warenuntergruppen

Nr. der Systematik	Warengruppe Warenuntergruppe	Ausfuhr					
		im September 2021			Januar bis September 2021		
		dt=100 KG	1 000 EUR	% ¹⁾	dt=100 KG	1 000 EUR	% ²⁾
7	noch Fertigwaren - Vorerzeugnisse						
779	Halbzeuge aus unedlen Metallen, a.n.g.	1 679	4 517	26,5	16 258	32 913	-2,6
781	Halbzeuge aus Edelmetallen	7	2 798	-37,1	89	23 983	-4,0
790	Vorerzeugnisse, a.n.g.	222	1 328	4,3	1 689	16 743	46,4
	Zusammen	5 587 947	1 297 245	22,6	52 160 395	11 042 567	23,3
8	Fertigwaren - Enderzeugnisse						
	Bekleidung aus Gewirken oder Gestrickten aus						
801	Seide oder Chemiefasern	4 074	23 874	-8,9	35 775	208 661	-5,4
802	Wolle oder anderen Tierhaaren	192	2 121	14,4	888	10 070	-23,6
803	Baumwolle	6 356	32 913	22,4	55 208	261 819	19,1
804	Bekleidung aus Seide oder Chemiefasern, ausgenommen aus Gewirken oder Gestrickten	5 174	30 185	6,9	33 535	215 249	13,4
805	Bekleidung aus Wolle und anderen Tierhaaren, ausgenommen aus Gewirken oder Gestrickten	185	2 060	-7,6	1 007	12 251	-18,2
806	Bekleidung aus Baumwolle ausgenommen aus Gewirken oder Gestrickten	3 573	20 488	38,3	32 607	170 544	34,3
807	Bekleidung aus Flachs, Hanf und dergleichen	535	3 752	-17,2	3 778	28 966	9,6
801-807	Bekleidung zusammen	20 088	115 393	10,2	162 797	907 561	11,8
808	Kopfbedeckungen	564	3 583	7,1	5 007	31 296	8,0
809	Textilerzeugnisse, a.n.g.	153 779	99 129	-10,2	1 417 733	857 380	1,8
810	Pelzwaren	30	287	-78,9	63	798	-56,6
811	Schuhe	8 625	43 378	3,8	67 389	338 086	-26,9
812	Lederwaren und Lederbekleidung (ausg. Schuhe)	4 865	19 210	1,4	46 355	153 758	13,8
813	Papierwaren	534 920	111 890	1,9	4 820 906	973 599	10,9
814	Druckerzeugnisse	119 425	83 833	-8,7	959 555	621 881	-3,5
815	Holzwaren (ohne Möbel)	286 709	49 097	34,4	2 671 846	394 092	28,3
816	Kautschukwaren	45 846	49 810	-14,1	387 403	452 546	5,6
817	Waren aus Stein	29 089	10 566	18,8	302 632	96 077	24,9
818	keramische Erzeugnisse, ohne Baukeramik	75 097	41 703	8,8	617 003	354 448	11,2
819	Glaswaren	348 258	81 160	-1,0	3 166 984	689 200	9,2
820	Werkzeuge, Schneidwaren und Essbestecke aus unedlen Metallen	13 977	61 000	-10,6	131 394	606 618	9,0
823	Waren aus Kupfer und Kupferlegierungen	23 861	29 546	61,8	205 489	237 476	42,9
829	Eisen-, Blech- und Metallwaren, a.n.g.	603 178	369 734	8,1	5 458 796	3 218 811	16,9
831	Waren aus Wachs oder Fetten	20 028	10 553	4,6	125 049	70 838	29,4
832	Waren aus Kunststoffen	879 122	500 133	12,4	7 946 552	4 364 717	18,0
833	fotochemische Erzeugnisse	204	1 416	-37,3	2 603	13 531	18,9
834	pharmazeutische Erzeugnisse	21 509	347 381	3,2	195 196	2 808 391	1,7
835	Duftstoffe und Körperpflegemittel	72 737	56 132	0,2	668 588	488 500	-5,3
839	chemische Enderzeugnisse, a.n.g.	571 372	164 831	9,1	5 604 073	1 538 675	8,7
841	Kraftmaschinen (ohne Motoren für Ackerschlepper, Luft- und Straßenfahrzeuge)	23 282	76 056	-7,6	206 767	672 075	20,0
842	Pumpen und Kompressoren	78 151	180 505	4,5	734 143	1 612 590	18,3
843	Armaturen	28 478	130 885	11,9	267 474	1 219 583	30,1
844	Lager, Getriebe, Zahnräder und Antriebselemente	197 709	300 870	3,5	1 986 985	2 767 990	18,4
845	Hebezeuge und Fördermittel	386 671	343 714	34,6	2 793 501	2 430 340	13,2
846	landwirtschaftl. Maschinen (einschl. Ackerschlepper)	201 423	237 906	7,4	1 696 322	2 028 017	29,3
847	Maschinen für das Textil-, Bekleidungs- und Ledergewerbe	12 922	29 588	45,4	100 317	234 674	28,1
848	Maschinen für das Ernährungsgewerbe und die Tabakverarbeitung	18 585	72 786	9,7	213 181	634 466	12,2
849	Bergwerks-, Bau- und Baustoffmaschinen	124 989	89 203	23,9	1 389 310	924 709	23,3
850	Guss- und Walzwerktechnik	495	842	-27,7	3 831	10 237	-23,3
851	Maschinen für die Be- und Verarbeitung von Kautschuk oder Kunststoffen	58 966	135 143	-6,1	562 698	1 258 518	21,8
852	Werkzeugmaschinen	61 993	191 998	-0,6	562 683	1 678 945	3,4

¹⁾ Veränderungsrate der Ausfuhr in Euro zum Vorjahresmonat. - ²⁾ Veränderungsrate der Ausfuhr in Euro zum Vorjahreszeitraum.

Noch: 3a. Ausfuhr Bayerns nach Warengruppen und Warenuntergruppen

Nr. der Systematik	Warengruppe Warenuntergruppe	Ausfuhr					
		im September 2021			Januar bis September 2021		
		dt=100 KG	1 000 EUR	% ¹⁾	dt=100 KG	1 000 EUR	% ²⁾
8	noch Fertigwaren - Enderzeugnisse						
853	Büromaschinen und automatische Datenverarbeitungsmaschinen	14 965	179 112	-6,1	145 713	1 487 258	-9,0
854	Maschinen für das Papier- und Druckgewerbe	17 413	44 068	44,5	127 321	362 704	-7,0
859	Maschinen, a.n.g.	245 783	777 650	3,7	2 225 097	6 799 787	5,9
841-859	Maschinen zusammen	1 471 824	2 790 326	7,0	13 015 343	24 121 892	12,1
860	Sportgeräte	11 333	16 090	-15,1	104 163	122 967	-11,1
861	Geräte zur Elektrizitätserzeugung und -verteilung	376 925	1 222 206	8,7	3 150 596	10 393 985	15,3
862	elektrische Lampen und Leuchten	10 434	43 155	0,9	89 703	385 572	13,5
863	nachrichtentechnische Geräte und Einrichtungen	4 400	134 166	-16,2	45 557	1 240 288	11,0
864	Rundfunk- und Fernsehgeräte, phono- und videotechnische Geräte	10 632	50 475	-10,0	89 341	439 075	-4,8
865	elektronische Bauelemente	26 129	337 962	27,8	219 037	2 735 184	11,7
869	elektrotechnische Erzeugnisse, a.n.g.	154 433	307 726	-11,1	1 438 994	2 831 272	10,6
871	medizinische Geräte und orthopädische Vorrichtungen	42 494	574 093	9,2	359 570	4 686 921	8,7
872	mess-, steuerungs- und regelungstechnische Erzeugnisse	36 206	564 856	-5,1	343 725	5 023 402	11,1
873	optische und fotografische Geräte	3 703	91 978	26,8	34 532	755 565	33,5
874	Uhren	562	26 330	21,8	3 462	159 773	1,8
875	Möbel	156 109	132 306	-9,9	1 558 518	1 225 351	5,6
876	Musikinstrumente	1 570	7 616	-5,9	15 782	60 545	5,1
877	Spielwaren	41 974	64 717	-18,8	341 610	507 697	3,0
878	Schmuckwaren, Gold- und Silberschmiedewaren	107	11 404	62,5	1 294	119 462	76,2
881	Schienenfahrzeuge	17 213	22 653	-64,5	155 102	303 978	-43,1
882	Wasserfahrzeuge	2 120	3 690	296,3	450 288	90 053	42,5
883	Luftfahrzeuge	2 443	256 216	4,1	21 823	2 066 418	-10,1
884	Fahrgestelle, Karosserien, Motoren, Teile und Zubehör für Kraftfahrzeuge und dergleichen	845 943	1 088 621	-8,5	8 234 183	10 171 338	20,7
885	Personenkraftwagen und Wohnmobile	1 026 494	1 943 930	-13,4	10 660 071	19 317 191	18,9
886	Busse	8 314	5 517	-56,8	73 495	62 079	-63,1
887	Lastkraftwagen und Spezialfahrzeuge	163 358	108 666	-28,6	1 914 224	1 313 832	26,1
888	Fahrräder	2 519	9 895	14,8	21 445	75 035	-5,4
889	Fahrzeuge, a.n.g.	400 371	197 558	56,8	2 744 135	1 398 544	39,2
891	vollständige Fabrikationsanlagen	658	1 913	-86,5	11 264	30 454	-74,4
896	Enderzeugnisse, a.n.g.	47 012	256 421	14,6	433 299	1 902 453	-0,6
	Zusammen	8 698 562	12 520 251	0,2	80 493 970	110 758 603	12,6
7-8	Fertigwaren zusammen	14 286 509	13 817 496	2,0	132 654 365	121 801 170	13,5
5-8	Gewerbliche Wirtschaft zusammen	26 730 364	14 743 493	3,8	244 808 897	129 799 579	15,0
901	Rückwaren	-	-	x	-	-	x
903	Ersatzlieferungen	-	-	x	-	-	x
905	sonstige besondere Warenverkehre	4 580	2 478	21,8	38 334	21 191	48,8
906	Zuschätzungen von Antwortausfällen	1 172 739	423 816	.	4 626 971	1 571 887	.
907	Zuschätzungen von Befreiungen	315 487	142 252	4,6	2 890 809	1 206 467	13,2
908	Sperrungen in der Außenhandelsstatistik	-	-	x	-	-	x
	Insgesamt	34 978 325	16 148 322	6,2	309 804 703	139 956 272	15,4

¹⁾ Veränderungsrate der Ausfuhr in Euro zum Vorjahresmonat. - ²⁾ Veränderungsrate der Ausfuhr in Euro zum Vorjahreszeitraum.

4a. Ausfuhr Bayerns nach Erdteilen, Bestimmungsländern und Ländergruppen

Nr. des Landes	Erdteil Bestimmungsland Ländergruppe	Ausfuhr					
		im September 2021			Januar bis September 2021		
		dt=100 KG	1 000 EUR	% ¹⁾	dt=100 KG	1 000 EUR	% ²⁾
	EUROPA						
001	Frankreich	2 009 355	1 131 234	4,1	18 718 296	9 738 628	18,3
003	Niederlande	2 604 664	680 622	11,2	21 342 539	5 654 267	15,3
005	Italien	4 091 320	1 131 523	20,0	36 873 834	9 530 813	25,5
006	Vereinigtes Königreich	863 468	783 868	-15,9	8 264 157	7 021 744	-3,4
007	Irland	69 271	65 351	27,5	1 021 342	601 279	18,8
008	Dänemark	249 125	161 208	2,8	2 403 316	1 486 697	29,1
009	Griechenland	138 624	56 649	28,2	1 326 298	483 351	14,3
010	Portugal	117 824	92 042	-4,3	1 218 480	867 439	8,6
011	Spanien	630 283	493 508	9,4	7 665 664	4 175 778	20,0
017	Belgien	1 409 244	482 565	5,0	12 347 378	4 491 392	25,5
018	Luxemburg	163 235	53 136	-1,8	1 682 906	500 755	14,7
024	Island	4 593	6 092	54,1	42 194	38 212	14,3
028	Norwegen	109 013	83 401	-2,6	938 827	729 250	21,6
030	Schweden	341 333	290 221	6,3	2 990 767	2 374 885	10,8
032	Finnland	147 430	106 251	17,5	1 418 479	912 273	10,8
037	Liechtenstein	18 392	17 746	23,7	219 419	162 836	33,5
038	Österreich	8 749 340	1 375 050	16,1	78 542 934	11 526 343	21,0
039	Schweiz	2 022 372	525 894	4,9	14 035 323	4 447 710	9,6
041	Färöer	351	468	294,5	1 794	1 472	53,2
043	Andorra	365	995	133,1	3 503	6 026	76,2
044	Gibraltar	19	32	-60,1	469	861	70,5
045	Vatikanstadt	-	-	-100,0	11	168	32,9
046	Malta	15 646	5 815	11,7	82 000	43 966	2,3
047	San Marino	1 947	793	28,2	18 566	6 348	59,6
052	Türkei	312 671	210 982	-30,0	2 941 151	1 976 707	-1,0
053	Estland	26 139	20 845	2,4	215 672	189 344	28,7
054	Lettland	50 485	23 813	47,2	383 344	188 408	45,9
055	Litauen	73 911	46 727	-11,5	726 048	366 033	10,9
060	Polen	1 956 213	718 504	0,4	16 781 711	6 390 409	18,7
061	Tschechien	1 830 549	571 156	9,4	14 059 382	4 985 424	14,0
063	Slowakei	380 257	197 246	-5,8	3 558 190	1 814 891	20,1
064	Ungarn	585 685	362 280	-3,4	5 350 309	3 281 524	18,2
066	Rumänien	400 663	268 495	8,0	3 605 136	2 333 534	19,0
068	Bulgarien	110 850	52 313	20,2	1 043 709	467 457	32,3
070	Albanien	8 814	3 109	-38,4	83 813	31 438	25,7
072	Ukraine	116 194	68 222	53,5	932 953	499 743	36,7
073	Weißrussland (Belarus)	24 138	14 591	-15,5	200 494	122 471	-1,3
074	Republik Moldau	8 388	5 016	63,7	73 446	42 194	30,2
075	Russische Föderation	459 907	263 163	-5,7	3 877 535	2 302 936	10,8
091	Slowenien	333 473	87 191	4,3	2 590 707	770 017	24,8
092	Kroatien	155 878	62 706	37,6	1 359 126	478 502	24,0
093	Bosnien und Herzegowina	35 480	10 933	16,0	318 210	94 888	22,0
095	Kosovo	13 261	4 054	-13,1	139 478	40 993	39,0
096	Nordmazedonien	18 686	9 469	9,2	138 067	83 056	36,4
097	Montenegro	4 726	1 661	-1,4	39 807	16 038	-12,6
098	Serbien	92 621	37 382	-6,3	794 765	345 115	10,8
600	Zypern	6 043	5 077	17,3	274 003	75 254	79,7
959	Nicht ermittelte Länder (innergem. Warenverkehr)	-	-	x	-	-	x
	Zusammen	30 762 243	10 589 399	4,9	270 645 551	91 698 872	16,3
	dar. EU-Länder	26 646 838	8 541 528	8,9	237 581 570	73 728 665	19,6
	dar. Euro-Länder	21 016 543	6 054 644	10,8	189 988 114	51 930 232	20,4
	dar. EFTA	2 154 369	633 132	4,6	15 235 763	5 378 008	11,7
	<u>Nachrichtlich:</u>						
	Europa zusammen, einschl. Ceuta, Melilla, Georgien, Armenien, Aserbaidschan, Kasachstan, Turkmenistan, Usbekistan, Tadschikistan, Kirgistan	30 791 913	10 613 105	4,8	270 913 381	91 932 764	16,2

¹⁾ Veränderungsrate der Ausfuhr in Euro zum Vorjahresmonat. - ²⁾ Veränderungsrate der Ausfuhr in Euro zum Vorjahreszeitraum.

Noch: 4a. Ausfuhr Bayerns nach Erdteilen, Bestimmungsländern und Ländergruppen

Nr. des Landes	Erdteil Bestimmungsland Ländergruppe	Ausfuhr					
		im September 2021			Januar bis September 2021		
		dt=100 KG	1 000 EUR	% ¹⁾	dt=100 KG	1 000 EUR	% ²⁾
	AFRIKA						
204	Marokko	29 960	19 679	-12,4	475 978	223 585	26,2
206	Westsahara	-	-	x	-	-	x
208	Algerien	4 972	5 493	-59,3	98 852	69 852	-25,5
212	Tunesien	17 482	17 319	29,8	151 487	132 536	16,8
216	Libyen	6 012	3 554	40,1	75 993	39 949	22,3
220	Ägypten	45 662	84 532	134,7	385 350	312 001	-11,0
224	Sudan	2 392	2 577	279,7	7 303	10 830	96,0
225	Südsudan	4	85	100,0	112	282	-78,3
228	Mauretanien	2 670	1 054	.	16 388	5 496	20,0
232	Mali	651	329	27,9	10 721	5 291	2,9
236	Burkina Faso	4 106	1 196	244,6	16 539	6 823	-32,0
240	Niger	84	31	-97,2	6 574	1 280	-3,6
244	Tschad	272	80	-90,3	2 178	1 438	-11,2
247	Cabo Verde	75	16	40,8	1 240	228	-86,9
248	Senegal	1 912	2 153	22,7	18 731	16 454	57,6
252	Gambia	313	52	57,0	6 681	954	-34,6
257	Guinea-Bissau	25	106	.	642	373	-4,0
260	Guinea	1 431	1 210	155,6	10 409	4 943	-49,2
264	Sierra Leone	138	94	6,6	3 691	767	26,0
268	Liberia	148	126	89,4	91 513	3 193	.
272	Côte d'Ivoire	4 482	4 340	165,0	28 259	23 884	59,6
276	Ghana	5 259	3 535	37,2	53 824	29 201	31,5
280	Togo	993	86	-55,9	11 838	1 721	-32,7
284	Benin	631	333	2,5	8 147	3 720	43,6
288	Nigeria	19 404	10 603	-47,7	159 653	107 088	9,5
302	Kamerun	2 063	1 125	2,3	15 006	9 872	1,9
306	Zentralafrikanische Republik	-	-	-100,0	67	442	-25,6
310	Äquatorialguinea	14	59	.	338	350	24,0
311	São Tomé und Príncipe	19	6	100,0	60	45	100,0
314	Gabun	397	255	45,5	5 618	4 656	124,9
318	Republik Kongo	29	195	-71,7	2 277	1 561	-47,2
322	Demokratische Republik Kongo	550	1 646	115,2	8 150	14 946	148,5
324	Ruanda	171	590	.	565	3 066	6,1
328	Burundi	37	189	.	511	2 289	22,8
329	St. Helena und zugehörige Gebiete	-	-	-100,0	6	1	x
330	Angola	1 702	5 027	213,1	7 952	10 483	-29,1
334	Äthiopien	383	3 314	279,3	6 537	17 925	-56,7
336	Eritrea	0	2	-95,6	118	197	-64,8
338	Dschibuti	353	82	-12,2	728	702	36,1
342	Somalia	26 992	1 943	174,0	186 858	10 587	106,8
346	Kenia	2 559	3 058	-18,9	24 700	42 839	111,3
350	Uganda	148	648	-90,0	4 316	9 329	-49,8
352	Vereinigte Republik Tansania	162	575	-20,2	15 586	17 306	12,0
355	Seychellen und zugehörige Gebiete	56	64	126,4	759	445	-19,1
357	Britisches Territorium im Indischen Ozean	-	-	x	-	-	x
366	Mosambik	411	183	-7,9	3 781	4 636	-20,4
370	Madagaskar	204	118	-80,9	1 691	2 454	-32,0
373	Mauritius	1 198	1 471	-10,0	9 388	14 333	20,7
375	Komoren	211	26	92,1	643	149	-17,2
378	Sambia	67	220	20,4	1 508	2 558	40,3
382	Simbabwe	19	64	-76,8	551	1 333	16,3
386	Malawi	285	430	.	451	939	41,0
388	Südafrika	62 201	72 979	4,0	687 443	626 372	9,2
389	Namibia	496	241	-37,1	4 262	3 852	8,4
391	Botsuana	8	71	-68,3	194	1 050	-12,0
393	Swasiland	184	104	-30,7	815	1 175	67,8
395	Lesotho	42	31	100,0	91	179	.
020	Ceuta	4	53	.	89	646	52,2
023	Melilla	17	35	79,2	371	1 514	.
	Zusammen	250 062	253 389	20,7	2 633 534	1 810 120	5,8
	<u>Nachrichtlich:</u>						
	Afrika zusammen, ohne Ceuta und Melilla	250 041	253 301	20,7	2 633 074	1 807 960	5,7

¹⁾ Veränderungsrate der Ausfuhr in Euro zum Vorjahresmonat. - ²⁾ Veränderungsrate der Ausfuhr in Euro zum Vorjahreszeitraum.

Noch: 4a. Ausfuhr Bayerns nach Erdteilen, Bestimmungsländern und Ländergruppen

Nr. des Landes	Erdteil Bestimmungsland Ländergruppe	Ausfuhr					
		im September 2021			Januar bis September 2021		
		dt=100 KG	1 000 EUR	% ¹⁾	dt=100 KG	1 000 EUR	% ²⁾
A M E R I K A							
400	Vereinigte Staaten	1 177 449	1 803 574	15,5	10 250 153	14 576 193	17,5
404	Kanada	80 827	95 804	-11,3	775 598	995 439	5,9
406	Grönland	0	5	-62,3	100	88	-42,4
408	St. Pierre und Miquelon	0	1	63,9	3	17	66,7
412	Mexiko	155 486	150 370	16,3	1 337 577	1 381 459	25,7
413	Bermuda	116	630	226,8	445	2 498	-30,3
416	Guatemala	3 749	3 851	-19,4	22 175	23 324	4,9
421	Belize	0	3	-94,9	491	305	-55,9
424	Honduras	1 479	1 841	23,8	16 889	24 986	19,4
428	El Salvador	209	572	-79,3	8 827	11 806	7,5
432	Nicaragua	320	988	-11,9	3 620	10 276	-5,1
436	Costa Rica	1 821	3 304	124,0	18 823	22 595	-3,4
442	Panama (einschl. ehem. Kanalzone)	1 370	1 759	7,7	14 907	19 463	35,7
446	Anguilla	-	-	-100,0	10	36	-86,1
448	Kuba	934	530	28,5	17 523	8 067	-69,1
449	St. Kitts und Nevis	1	10	-89,3	18	93	-88,5
452	Haiti	96	532	34,8	4 881	9 620	112,6
453	Bahamas	2 064	484	70,2	8 274	3 171	-35,5
454	Turks- und Caicosinseln	-	-	x	3	4	100,0
456	Dominikanische Republik	3 321	4 366	134,9	23 377	25 527	73,1
457	Amerikanische Jungferninseln	-	-	-100,0	10	94	1,9
459	Antigua und Barbuda	1	2	-46,2	288	143	14,4
460	Dominica	5	13	-4,4	72	116	.
463	Kaimaninseln	108	532	123,9	507	2 988	103,4
464	Jamaika	168	770	-15,4	1 982	5 281	-28,3
465	St. Lucia	19	36	204,5	279	562	84,1
467	St. Vincent und die Grenadinen	85	79	78,4	382	528	52,4
468	Britische Jungferninseln	1	7	100,0	4	62	.
469	Barbados	6	23	61,6	320	429	-78,8
470	Montserrat	-	-	x	-	-	-100,0
472	Trinidad und Tobago	262	828	53,3	3 619	9 084	22,6
473	Grenada (einschl. südl. Grenadinen)	-	-	x	231	104	144,8
474	Aruba	85	178	.	994	1 113	154,5
475	Bonaire, Sint Eustatius und Saba	14	28	100,0	17	49	-88,2
477	Curaçao	179	152	-19,4	971	1 356	35,2
479	Sint Maarten (niederländischer Teil)	2	3	-55,2	43	83	-51,5
480	Kolumbien	19 745	15 843	77,6	168 341	164 647	52,3
481	St. Barthélemy	0	0	-98,3	27	81	113,2
484	Venezuela	248	318	80,1	2 310	2 795	44,8
488	Guyana	2	14	-89,3	878	846	-44,3
492	Suriname	181	118	39,0	60 012	2 743	26,5
500	Ecuador	4 735	2 819	-48,9	44 316	81 146	56,9
504	Peru	12 088	7 606	-1,3	119 083	84 896	-10,6
508	Brasilien	116 684	118 550	3,1	1 143 326	1 102 542	28,2
512	Chile	46 368	38 975	64,7	309 854	219 418	24,6
516	Bolivien	2 276	2 073	110,6	9 464	8 209	-54,7
520	Paraguay	2 071	1 476	18,6	20 443	18 356	9,7
524	Uruguay	3 107	5 294	-5,7	32 630	46 268	155,9
528	Argentinien	25 593	16 074	-6,1	211 845	153 271	21,7
529	Falklandinseln	11	2	159,5	222	34	30,0
	Zusammen	1 663 285	2 280 436	13,8	14 636 168	19 022 211	18,1
	dar. NAFTA	1 413 762	2 049 748	14,0	12 363 328	16 953 091	17,3

¹⁾ Veränderungsrate der Ausfuhr in Euro zum Vorjahresmonat. - ²⁾ Veränderungsrate der Ausfuhr in Euro zum Vorjahreszeitraum.

Noch: 4a. Ausfuhr Bayerns nach Erdteilen, Bestimmungsländern und Ländergruppen

Nr. des Landes	Erdteil Bestimmungsland Ländergruppe	Ausfuhr					
		im September 2021			Januar bis September 2021		
		dt=100 KG	1 000 EUR	% ¹⁾	dt=100 KG	1 000 EUR	% ²⁾
ASIEN							
604	Libanon	2 911	2 807	-15,9	33 353	23 510	6,5
608	Arabische Republik Syrien	1 086	148	-22,1	12 072	3 969	-12,8
612	Irak	8 157	9 583	22,7	56 368	53 275	-6,7
616	Islamische Republik Iran	15 146	8 315	-13,2	62 444	60 030	-13,8
624	Israel	82 628	55 359	37,2	809 440	499 137	33,5
625	Besetzte palästinensische Gebiete	1 091	1 208	201,1	5 012	7 028	79,4
626	Timor-Leste (ehem. Osttimor)	1	1	100,0	277	1 167	100,0
628	Jordanien	18 227	5 970	-9,8	150 496	41 369	3,8
632	Saudi-Arabien	80 114	43 185	-27,0	488 224	434 617	-6,5
636	Kuwait	8 372	7 184	-36,1	134 230	92 332	-11,8
640	Bahrain	9 326	4 228	9,4	58 979	27 148	-6,4
644	Katar	9 123	11 293	-23,2	120 978	113 209	15,5
647	Vereinigte Arabische Emirate	137 572	66 733	-0,3	1 097 714	528 920	5,3
649	Oman	4 641	13 566	4,7	174 292	77 868	0,6
653	Jemen	192	291	-77,3	4 559	5 621	3,3
660	Afghanistan	708	181	-31,0	14 143	3 977	31,7
662	Pakistan	25 478	15 881	54,2	293 342	116 977	40,1
664	Indien	159 318	153 730	27,5	1 567 502	1 217 613	39,1
666	Bangladesch	10 489	10 928	287,0	75 307	71 113	-2,0
667	Malediven	315	271	222,5	2 017	1 377	11,6
669	Sri Lanka	4 279	3 965	109,1	42 878	21 073	35,0
672	Nepal	20	175	-79,4	679	3 358	11,0
675	Bhutan	10	87	-16,1	167	699	-67,8
676	Myanmar	11 536	5 616	.	64 209	26 765	4,0
680	Thailand	50 649	46 942	-7,6	546 556	543 137	9,6
684	Demokratische Volksrepublik Laos	22	56	11,6	510	1 217	-39,3
690	Vietnam	30 617	36 973	36,1	515 149	318 775	23,6
696	Kambodscha	1 028	562	44,7	12 609	15 491	-48,9
700	Indonesien	22 978	22 039	4,5	230 503	199 927	-6,0
701	Malaysia	37 407	120 581	31,2	363 018	1 076 430	11,7
703	Brunei Darussalam	168	207	54,8	1 010	3 341	88,8
706	Singapur	44 129	98 368	20,8	472 317	911 038	21,2
708	Philippinen	16 000	16 464	2,3	163 400	141 367	-20,1
716	Mongolei	2 094	1 634	91,8	13 192	14 543	9,2
720	Volksrepublik China	919 593	1 466 089	2,0	8 403 089	13 268 031	18,0
724	Demokratische Volksrepublik Korea	-	-	x	-	-	x
728	Republik Korea	165 695	253 708	-4,4	1 718 528	2 440 298	-7,9
732	Japan	145 599	210 730	4,4	1 536 469	1 903 772	-3,7
736	Taiwan	46 175	111 384	2,8	612 004	1 119 773	8,6
740	Hongkong	29 486	56 464	-5,6	261 836	553 589	1,1
743	Macau	5	669	276,0	335	3 965	-26,6
076	Georgien	5 777	2 388	7,8	38 551	23 003	-14,8
077	Armenien	2 243	1 240	38,6	19 122	11 176	-16,4
078	Aserbaidshjan	5 596	1 910	-22,9	64 983	25 120	-10,3
079	Kasachstan	8 052	8 377	-17,2	88 043	96 028	0,6
080	Turkmenistan	1 491	2 809	69,9	7 670	13 309	-4,9
081	Usbekistan	5 182	6 026	-46,9	39 771	55 376	-26,4
082	Tadschikistan	42	39	-98,2	3 189	2 596	-28,6
083	Kirgisistan	1 267	830	.	6 040	5 123	15,8
	Zusammen	2 132 040	2 887 195	4,2	20 386 576	26 178 577	11,1
	dar. ASEAN	214 535	347 809	19,8	2 369 282	3 237 488	10,9
	<u>Nachrichtlich:</u>						
	Asien zusammen, ohne Georgien, Armenien Aserbaidshjan, Kasachstan, Turkmenistan, Usbekistan, Tadschikistan und Kirgisistan	2 102 390	2 863 577	4,5	20 119 207	25 946 845	11,4

¹⁾ Veränderungsrate der Ausfuhr in Euro zum Vorjahresmonat. - ²⁾ Veränderungsrate der Ausfuhr in Euro zum Vorjahreszeitraum.

Noch: 4a. Ausfuhr Bayerns nach Erdteilen, Bestimmungsländern und Ländergruppen

Nr. des Landes	Erdteil Bestimmungsland Ländergruppe	Ausfuhr					
		im September 2021			Januar bis September 2021		
		dt=100 KG	1 000 EUR	% ¹⁾	dt=100 KG	1 000 EUR	% ²⁾
	AUSTRALIEN - OZEANIEN						
800	Australien	148 060	114 482	9,0	1 286 661	1 063 580	16,7
801	Papua-Neuguinea	9	211	.	1 778	2 168	-30,7
803	Nauru	-	-	x	0	4	100,0
804	Neuseeland	18 856	19 959	47,1	198 393	162 930	31,0
806	Salomonen	0	36	100,0	0	36	.
807	Tuvalu	-	-	x	-	-	x
809	Neukaledonien und zugehörige Gebiete	388	173	-17,5	2 263	1 904	-36,5
811	Wallis und Futuna	0	1	100,0	0	1	100,0
812	Kiribati	-	-	x	-	-	-100,0
813	Pitcairninselfn	-	-	x	-	-	x
815	Fidschi	6	60	12,6	493	778	-9,2
816	Vanuatu	-	-	-100,0	30	40	172,8
817	Tonga	-	-	x	2	2	100,0
819	Samoa	-	4	100,0	0	7	-80,4
820	Nördliche Marianen	1	12	-90,7	35	454	-72,1
822	Französisch-Polynesien	557	465	.	2 821	1 661	44,0
823	Föderierte Staaten von Mikronesien	-	-	x	-	-	-100,0
824	Marshallinseln	0	5	-25,9	4	17	-76,5
825	Palau	-	-	x	0	5	-31,2
830	Amerikanisch-Samoa	-	-	x	-	-	-100,0
831	Guam	94	154	153,4	1 327	3 188	180,3
832	Kleinere Amerikanische Überseeinseln	-	-	-100,0	5	30	.
833	Kokosinseln (Keelinginseln)	-	-	x	-	-	-100,0
834	Weihnachtsinsel	-	-	x	-	-	x
835	Heard und McDonaldinseln	-	-	x	-	-	x
836	Norfolkinsel	-	-	x	-	-	x
837	Cookinseln	-	-	x	-	-	-100,0
838	Niue	-	-	x	-	-	x
839	Tokelau	-	-	x	0	17	100,0
891	Antarktis	-	-	x	-	-	x
892	Bouvetinsel	-	-	x	-	-	x
893	Südgeorgien und die Südlichen Sandwichinseln	-	-	x	-	-	x
894	Französische Südgebiete	18	21	.	57	161	-63,7
	Zusammen	167 988	135 581	13,7	1 493 869	1 236 984	18,1
950	Schiffs- und Flugzeugbedarf	2 708	2 322	48,1	9 006	9 508	24,9
953	Hohe See	-	-	x	-	-	x
958	Nicht ermittelte Länder und Gebiete	-	-	x	-	0	100,0
	Zusammen	2 708	2 322	48,1	9 006	9 509	24,9
	Insgesamt	34 978 325	16 148 322	6,2	309 804 703	139 956 272	15,4
	BRIC	1 655 503	2 001 532	2,5	14 991 452	17 891 122	18,8
	BRICS	1 717 704	2 074 511	2,6	15 678 895	18 517 495	18,5

¹⁾ Veränderungsrate der Ausfuhr in Euro zum Vorjahresmonat. - ²⁾ Veränderungsrate der Ausfuhr in Euro zum Vorjahreszeitraum.

Abb. 5

Einfuhr Bayerns im September 2021 nach ausgewählten Warenuntergruppen in Milliarden Euro

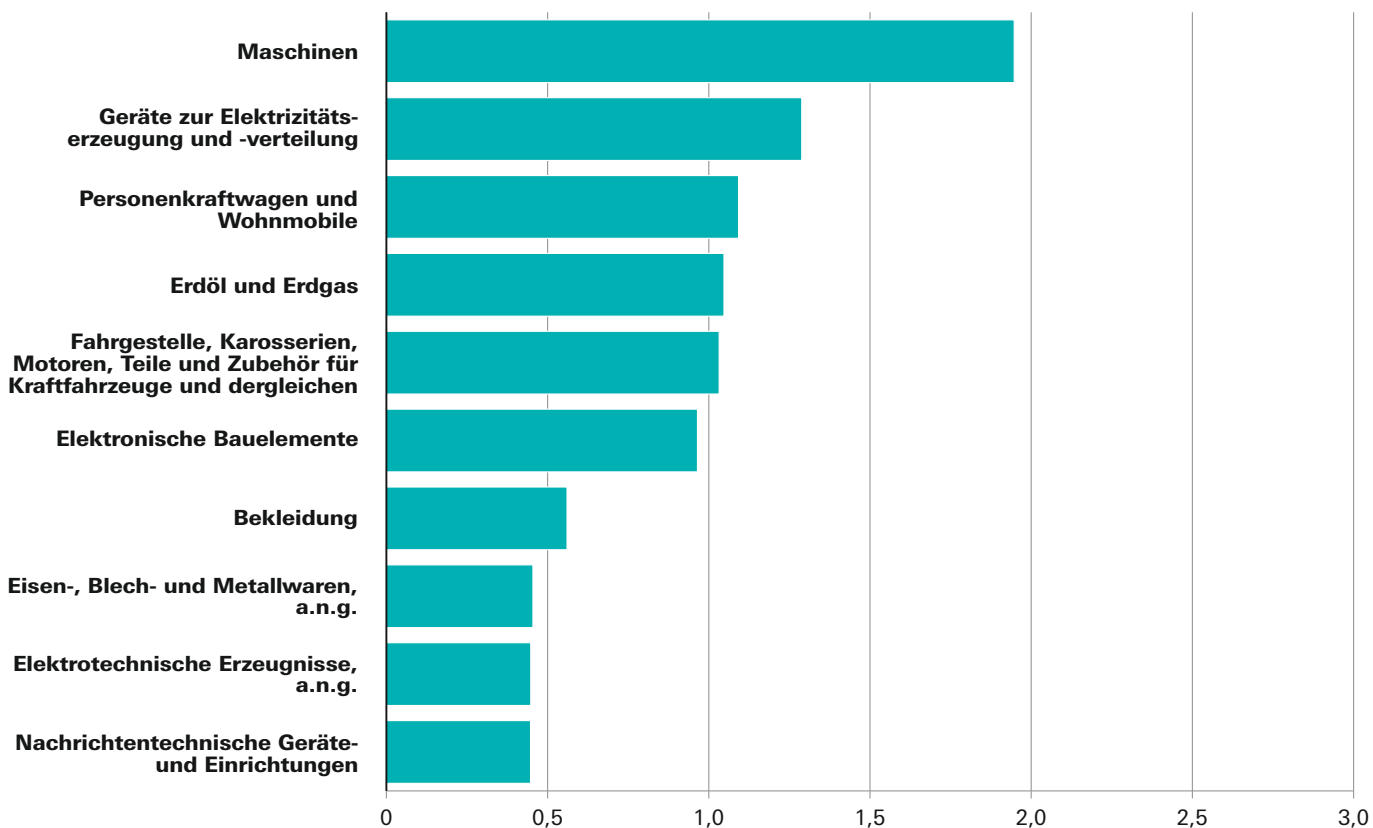
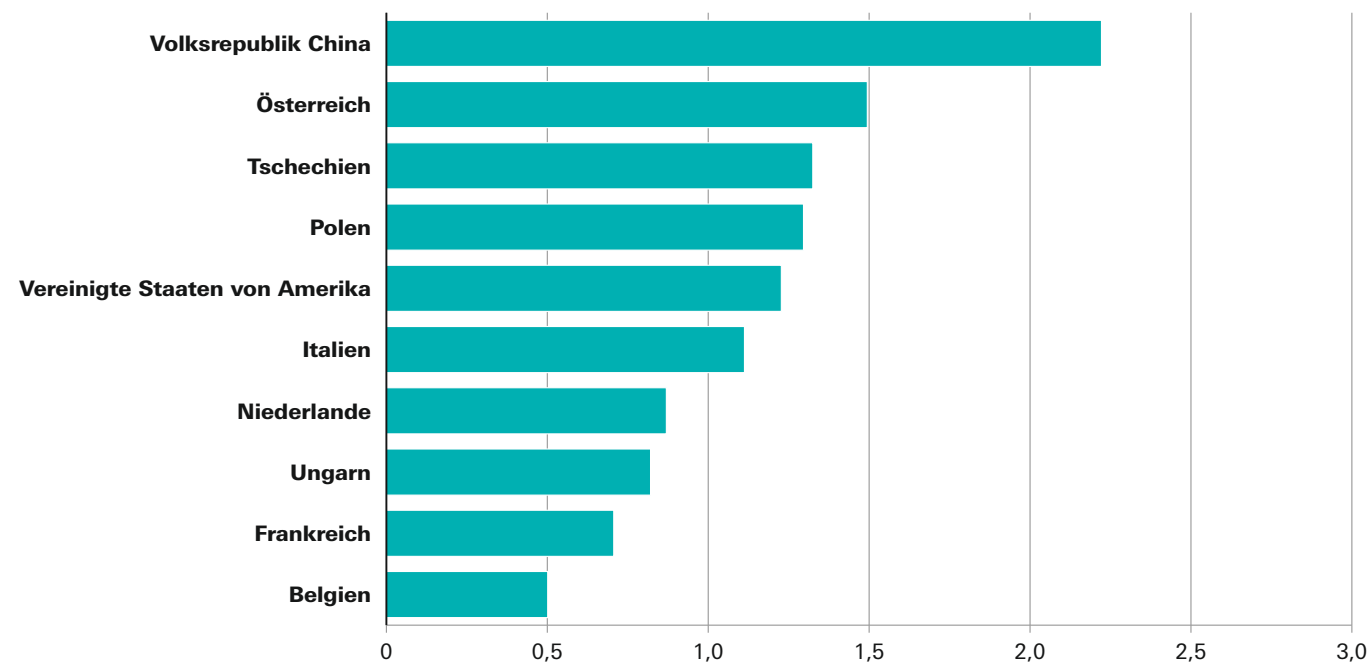


Abb. 6

Einfuhr Bayerns im September 2021 nach ausgewählten Ursprungsländern in Milliarden Euro



1b. Entwicklung der Einfuhr Bayerns

Lfd. Nr.	Jahr Monat	Einfuhr insgesamt	Ernährungswirtschaft				zusammen
			Lebende Tiere ¹⁾	Nahrungsmittel		Genussmittel	
				tierischen Ursprungs	pflanzlichen Ursprungs ²⁾		
1 000 Euro							
1	2000	85 033 916	26 501	1 198 090	2 457 560	683 849	4 365 999
2	2001	89 765 445	15 479	1 391 505	2 570 333	728 102	4 705 419
3	2002	85 725 937	20 861	1 257 809	2 722 455	696 773	4 697 897
4	2003	87 489 495	22 521	1 380 982	2 893 595	706 017	5 003 115
5	2004	93 975 640	24 997	1 507 596	2 794 588	708 025	5 035 206
6	2005	99 242 471	34 496	1 704 438	2 976 732	807 506	5 523 172
7	2006	115 935 077	39 162	1 743 860	3 238 600	869 678	5 891 300
8	2007	123 754 913	39 455	1 936 069	3 640 050	880 147	6 495 721
9	2008	129 468 096	51 732	2 035 829	3 952 956	787 886	6 828 404
10	2009	107 290 529	44 841	1 983 400	3 794 863	789 461	6 612 565
11	2010	129 429 457	43 487	2 089 108	4 147 044	815 919	7 095 558
12	2011	145 679 686	49 511	2 298 620	4 367 763	904 832	7 620 725
13	2012	147 591 330	62 045	2 463 898	4 275 756	862 622	7 664 319
14	2013	146 767 114	69 358	2 697 736	4 672 597	844 487	8 284 179
15	2014	150 303 646	71 034	2 738 399	4 715 481	804 165	8 329 080
16	2015	161 522 630	54 437	2 684 694	5 385 274	939 514	9 063 919
17	2016	166 208 122	65 225	2 763 630	5 466 698	1 034 003	9 329 557
18	2017	179 362 247	66 772	3 000 102	5 631 924	1 303 986	10 002 781
19	2018	188 784 473	70 042	2 970 873	5 529 975	1 319 000	9 889 890
20	2019	192 841 070	60 004	3 113 734	5 859 890	1 175 968	10 209 597
21	2020	180 684 098	77 543	3 101 138	6 159 205	1 241 948	10 579 834
2020							
22	Januar	16 450 618	5 534	257 146	482 622	85 629	830 931
23	Februar	15 430 738	4 624	255 161	528 715	73 184	861 683
24	März	15 918 920	5 770	290 451	555 987	99 073	951 282
25	April	10 967 861	5 800	245 697	536 178	92 350	880 025
26	Mai	12 001 504	6 120	228 103	508 532	95 856	838 611
27	Juni	14 074 463	6 163	255 582	495 244	110 609	867 598
28	Juli	15 321 821	6 015	254 395	524 459	92 386	877 255
29	August	13 612 392	10 654	251 749	495 617	90 140	848 160
30	September	16 447 618	7 029	251 114	515 569	128 558	902 270
31	Oktober	17 363 030	6 389	284 866	523 580	146 660	961 494
32	November	17 677 942	6 991	262 467	524 759	121 465	915 683
33	Dezember	15 417 191	6 454	264 407	467 943	106 038	844 842
2021³⁾							
34	Januar	15 694 366	6 038	242 456	467 625	81 739	797 858
35	Februar	16 379 203	6 005	232 139	494 791	89 850	822 786
36	März	18 996 682	6 181	299 512	615 245	100 150	1 021 087
37	April	17 179 804	6 193	251 276	562 348	104 375	924 192
38	Mai	16 714 226	6 262	239 735	573 543	97 936	917 476
39	Juni	18 124 973	6 123	272 998	565 150	107 935	952 206
40	Juli	17 122 243	5 994	261 719	542 625	99 654	909 992
41	August	15 743 169	6 068	249 841	506 906	81 305	844 121
42	September	17 994 924	6 486	275 052	583 071	100 605	965 215
43	Oktober						
44	November						
45	Dezember						
Nachrichtlich: Veränderung der Einfuhr in Euro zum ... in %							
46	Vormonat	14,3	6,9	10,1	15,0	23,7	14,3
47	Vorjahresmonat	9,4	-7,7	9,5	13,1	-21,7	7,0

¹⁾ Einschl. lebende Tiere zu anderen als Ernährungszwecken. - ²⁾ Einschl. lebende Pflanzen und Erzeugnisse der Ziergärtnerei.

- ³⁾ Vorläufige Ergebnisse.

nach Warengruppen

Gewerbliche Wirtschaft						Rückwaren, Ersatzlieferungen, andere nicht aufgliederbare Warenverkehre	Lfd. Nr.
Rohstoffe	Halbwaren	Fertigwaren			zusammen		
		insgesamt	davon				
			Vorerzeugnisse	Enderzeugnisse			
1 000 Euro							
5 055 505	5 396 758	70 215 654	7 347 056	62 868 598	80 667 917	-	1
7 664 137	3 468 077	73 927 811	6 735 468	67 192 343	85 060 025	-	2
6 310 887	2 852 160	71 864 993	6 444 052	65 420 941	81 028 039	-	3
7 179 898	3 046 878	69 893 268	6 751 362	63 141 906	80 120 045	2366335	4
7 529 679	3 645 544	75 152 715	7 665 210	67 487 505	86 327 938	2612495	5
9 019 505	3 413 551	78 702 378	8 192 986	70 509 392	91 135 434	2583865	6
12 864 151	5 011 180	88 366 130	9 273 875	79 092 255	106 241 461	3802315	7
11 841 153	5 626 947	95 900 197	10 497 662	85 402 535	113 368 297	3 890 895	8
16 821 217	5 988 953	95 900 005	10 353 396	85 546 609	118 710 175	3 929 516	9
11 297 456	3 914 659	81 091 380	7 990 015	73 101 365	96 303 496	4 374 468	10
14 677 091	5 473 634	96 918 846	10 450 321	86 468 524	117 069 524	5 264 329	11
19 133 082	6 558 681	106 567 653	11 822 837	94 744 814	132 259 418	5 799 540	12
20 162 889	6 493 469	108 037 366	12 089 725	95 947 640	134 693 726	5 233 288	13
19 952 603	6 536 325	106 544 506	11 542 965	95 001 541	133 033 434	5 449 502	14
15 669 600	6 190 328	114 513 407	10 203 009	104 310 398	136 373 336	5 601 231	15
12 545 955	6 259 059	127 376 815	10 065 375	117 311 440	146 181 829	6 276 882	16
10 631 837	5 863 816	132 386 274	9 960 905	122 425 371	148 881 929	7 996 635	17
11 225 379	6 661 656	143 104 412	11 370 397	131 734 014	160 991 445	8 368 017	18
13 720 950	6 718 166	149 998 075	12 345 557	137 652 519	170 437 191	8 457 396	19
14 022 046	6 485 270	153 665 135	11 817 860	141 847 273	174 172 448	8 459 027	20
8 457 284	6 140 282	148 305 694	10 920 042	137 385 652	162 903 260	7 201 002	21
1 229 834	587 139	13 163 059	1 020 300	12 142 758	14 980 032	639 655	22
965 901	535 006	12 483 818	1 002 091	11 481 727	13 984 724	584 330	23
722 595	995 811	12 723 282	1 047 013	11 676 268	14 441 688	525 951	24
333 226	441 917	8 905 231	917 506	7 987 725	9 680 374	407 462	25
480 404	367 871	9 841 198	795 952	9 045 246	10 689 474	473 419	26
425 479	368 839	11 849 212	836 591	11 012 621	12 643 530	563 335	27
534 326	422 175	12 912 868	911 537	12 001 331	13 869 369	575 197	28
595 011	383 893	11 152 799	763 291	10 389 508	12 131 703	632 529	29
1 010 101	482 114	13 438 876	912 946	12 525 931	14 931 091	614 256	30
845 934	492 124	14 361 504	942 565	13 418 940	15 699 562	701 974	31
837 367	547 417	14 586 234	968 606	13 617 628	15 971 018	791 240	32
477 106	515 976	12 887 613	801 644	12 085 969	13 880 695	691 654	33
1 149 963	547 366	12 463 875	891 089	11 572 785	14 161 204	735 304	34
735 892	626 908	13 367 457	1 038 209	12 329 248	14 730 257	826 160	35
953 872	742 068	15 499 612	1 123 235	14 376 376	17 195 552	780 043	36
910 704	705 136	13 817 388	1 152 502	12 664 886	15 433 228	822 383	37
1 069 338	818 545	12 955 170	1 138 747	11 816 423	14 843 052	953 698	38
1 015 937	734 870	14 314 149	1 248 365	13 065 784	16 064 956	1 107 811	39
1 061 805	768 924	13 316 614	1 206 628	12 109 986	15 147 343	1 064 908	40
1 112 556	626 658	11 966 858	1 019 473	10 947 385	13 706 072	1 192 977	41
1 148 753	696 575	13 854 601	1 185 049	12 669 552	15 699 929	1 329 781	42
							43
							44
							45
3,3	11,2	15,8	16,2	15,7	14,5	11,5	46
13,7	44,5	3,1	29,8	1,1	5,1	116,5	47

2b. Einfuhr Bayerns nach Warengruppen

Warengruppe	Einfuhr im Berichts- monat	Zu- bzw. Abnahme (-) gegenüber		Einfuhr seit Jahres- beginn	Zu- bzw. Abnahme (-) gegenüber Vorjahr
		Vor- monat	Vor- jahres- monat		
	1 000 Euro	%		1 000 Euro	%
Einfuhr insgesamt	17 994 924	14,3	9,4	153 949 590	18,2
Ernährungswirtschaft	965 215	14,3	7,0	8 154 932	3,8
Lebende Tiere ¹⁾	6 486	6,9	- 7,7	55 350	- 4,1
Nahrungsmittel tierischen Ursprungs	275 052	10,1	9,5	2 324 728	1,5
Nahrungsmittel pflanz- lichen Ursprungs ²⁾	583 071	15,0	13,1	4 911 306	5,8
Genussmittel	100 605	23,7	- 21,7	863 548	- 0,5
Gewerbliche Wirtschaft	15 699 929	14,5	5,1	136 981 592	16,7
Rohstoffe	1 148 753	3,3	13,7	9 158 821	45,5
Halbwaren	696 575	11,2	44,5	6 267 049	36,7
Fertigwaren	13 854 601	15,8	3,1	121 555 723	14,2
Vorerzeugnisse	1 185 049	16,2	29,8	10 003 297	21,9
Enderzeugnisse	12 669 552	15,7	1,1	111 552 426	13,5
Rückwaren, Ersatz- lieferungen, andere nicht aufgliederbare Warenverkehre	1 329 781	11,5	116,5	8 813 066	75,7

¹⁾ Einschl. lebende Tiere zu anderen als Ernährungszwecken. - ²⁾ Einschl. lebende Pflanzen und Erzeugnisse der Ziergärtnerei.

3b. Einfuhr Bayerns nach Warengruppen und Warenuntergruppen

Nr. der Systematik	Warengruppe Warenuntergruppe	Einfuhr					
		im September 2021			Januar bis September 2021		
		dt=100 KG	1 000 EUR	% ¹⁾	dt=100 KG	1 000 EUR	% ²⁾
1-4	Ernährungswirtschaft						
1	Lebende Tiere						
101	Pferde	38	33	-85,3	673	2 215	-55,2
102	Rinder	8 564	3 002	53,5	62 801	20 226	21,9
103	Schweine	515	112	-69,4	5 813	1 106	-60,3
105	Schafe	-	-	x	-	-	x
107	Hausgeflügel	12 884	2 471	-19,3	141 512	21 869	-10,0
109	lebende Tiere, a.n.g.	40	868	-38,9	402	9 933	9,4
	Zusammen	22 042	6 486	-7,7	211 201	55 350	-4,1
2	Nahrungsmittel tierischen Ursprungs						
201	Milch und Milcherzeugnisse, ausgenommen Butter und Käse	1 082 766	68 480	6,3	10 597 349	635 681	1,3
202	Butter und andere Fettstoffe aus der Milch, einschl. Milchstreichfette	10 901	4 578	31,8	71 819	29 342	-4,6
203	Käse	198 780	99 249	6,9	1 645 207	833 095	2,6
204	Fleisch und Fleischwaren	142 272	67 439	12,5	1 236 649	547 325	-2,0
206	Fische und Krebstiere, Weichtiere und andere wirbellose Wassertiere	20 694	15 226	-14,9	215 191	150 983	-2,7
208	tierische Öle und Fette	10 203	1 667	58,2	103 188	13 732	57,4
209	Eier, Eiweiß und Eigelb	12 164	2 728	-13,5	135 680	29 223	5,3
211	Fischmehl, Fleischmehl und ähnliche Erzeugnisse	25 462	2 097	12,7	327 616	27 204	38,5
219	Nahrungsmittel tierischen Ursprungs a.n.g.	69 270	13 589	110,6	330 091	58 144	19,6
	Zusammen	1 572 511	275 052	9,5	14 662 788	2 324 728	1,5
3	Nahrungsmittel pflanzlichen Ursprungs						
301	Weizen	294 611	8 132	-11,1	2 544 510	64 462	19,0
302	Roggen	23 828	814	-37,4	273 067	5 350	16,3
303	Gerste	92 988	2 174	79,6	692 684	13 768	3,9
304	Hafer	11 500	437	-33,2	172 911	6 455	5,4
305	Mais	85 994	2 356	105,3	972 245	40 270	-18,1
308	Sorghum, Hirse und sonstiges Getreide, ausgenommen Reis	12 427	558	-9,0	103 806	5 448	-20,0
309	Reis und Reiserzeugnisse	35 270	3 038	-9,3	371 315	35 468	1,2
310	Getreideerzeugnisse, ausgenommen Reiserzeugnisse	116 625	6 141	31,8	1 024 774	49 638	22,1
315	Backwaren und andere Zubereitungen aus Getreide	171 370	38 328	-19,7	1 666 199	374 188	-3,2
316	Malz	14 171	589	-36,7	161 815	6 653	-20,7
320	Saat- und Pflanzgut, ausgenommen Ölsaaten und sonstigen Samen etc.	1 843	650	6,2	49 563	23 157	23,2
325	Hülsenfrüchte	5 454	666	40,1	89 846	8 257	-12,7
335	Grün- und Raufutter	10 133	269	-27,4	155 338	3 508	13,7
340	Kartoffeln und Kartoffelerzeugnisse	136 646	10 324	-0,2	1 212 307	95 422	-3,0
345	Gemüse und sonstige Küchengewächse, frisch	345 597	50 190	4,3	3 378 119	516 309	7,7
350	Frischobst, ausgenommen Südfrüchte	564 561	87 896	19,5	3 659 536	595 877	0,6
355	Südfrüchte	143 323	20 167	-40,6	2 238 145	240 456	-3,8
360	Schalen- und Trockenfrüchte	38 081	18 665	6,5	329 792	151 121	-0,7
370	Gemüsezubereitungen und Gemüsekonserven	204 064	27 757	3,3	1 802 052	237 779	4,1
372	Obstzubereitungen und Obstkonserven	98 093	21 326	11,8	906 678	155 356	1,0
375	Obst- und Gemüsesäfte	89 915	12 463	48,8	848 081	89 757	20,4
377	Kakao und Kakaoerzeugnisse	22 743	11 162	-22,4	206 319	103 872	9,3
379	Gewürze	21 335	9 015	8,5	192 020	75 322	-4,5
381	Zuckerrüben, Zucker und Zuckererzeugnisse	168 141	12 556	1,4	1 393 645	106 419	4,0
383	Ölfrüchte	386 829	20 924	-8,4	5 274 093	279 834	22,0
385	pflanzliche Öle und Fette	107 354	18 813	11,2	918 362	158 674	10,5
389	Ölkuchen	258 465	10 637	9,2	2 693 730	93 654	7,3
393	Kleie, Abfallerzeugnisse zur Viehfütterung und sonstige Futtermittel	601 467	30 258	21,9	4 724 569	294 735	-12,7
395	Nahrungsmittel pflanzlichen Ursprungs, a.n.g.	694 118	143 256	79,0	4 474 094	875 632	23,5
396	lebende Pflanzen und Erzeugnisse der Ziergärtnerei	42 293	13 511	-16,5	749 183	204 465	5,4
	Zusammen	4 799 239	583 071	13,1	43 278 796	4 911 306	5,8

¹⁾ Veränderungsrate der Einfuhr in Euro zum Vorjahresmonat. - ²⁾ Veränderungsrate der Einfuhr in Euro zum Vorjahreszeitraum.

Noch: 3b. Einfuhr Bayerns nach Warengruppen und Warenuntergruppen

Nr. der Systematik	Warengruppe Warenuntergruppe	Einfuhr					
		im September 2021			Januar bis September 2021		
		dt=100 KG	1 000 EUR	% ¹⁾	dt=100 KG	1 000 EUR	% ²⁾
4	Genussmittel						
401	Hopfen	12 699	11 361	47,3	44 664	58 337	45,1
402	Kaffee	6 458	4 705	2,2	59 536	43 130	1,2
403	Tee und Mate	12 229	3 168	21,8	85 614	22 261	0,4
411	Rohtabak und Tabakerzeugnisse	29 300	25 379	-42,1	272 600	317 987	-7,1
421	Bier	19 466	916	-77,0	270 384	14 391	4,9
423	Branntwein	75 857	19 006	22,1	598 634	148 682	5,3
425	Wein	146 558	36 070	-28,3	1 284 641	258 760	-2,6
	Zusammen	302 568	100 605	-21,7	2 616 074	863 548	-0,5
1-4	Ernährungswirtschaft zusammen	6 696 360	965 215	7,0	60 768 860	8 154 932	3,8
5-8	Gewerbliche Wirtschaft						
5	Rohstoffe						
502	Chemiefasern, einschließlich Abfälle, Seidenraupenkokons und Abfallseide	87 936	15 758	15,0	818 687	134 342	10,3
503	Wolle und andere Tierhaare, roh oder bearbeitet, Reißwolle	5 109	5 174	144,4	45 872	38 982	71,1
504	Baumwolle, roh oder bearbeitet, Reißbaumwolle, Abfälle	2 272	256	-19,1	19 093	2 746	-22,4
505	Flachs, Hanf, Jute, Hartfasern und sonstige pflanzliche Spinnstoffe	2 925	196	273,7	23 978	816	3,9
506	Abfälle und Gespinntwaren, Lumpen und dergleichen	1 970	61	-42,4	27 510	1 077	41,2
507	Felle zu Pelzwerk, roh	2	5	-93,3	5	25	-81,9
508	Felle und Häute, roh, a.n.g.	7 610	1 412	29,1	149 709	15 088	43,4
511	Rundholz	892 227	11 783	17,4	8 943 185	105 713	25,2
513	Rohkautschuk	99 085	9 804	17,5	664 529	83 767	17,3
516	Steinkohle und Steinkohlenbriketts	390 308	4 803	146,4	4 827 645	39 536	26,0
517	Braunkohle und Braunkohlenbriketts	2 520	25	-86,4	170 829	1 278	-14,6
518	Erdöl und Erdgas	29 786 529	1 047 085	12,7	283 475 557	8 312 233	49,3
519	Eisenerze	286	12	14,7	3 861	154	216,7
520	Eisen- und manganhaltige Abbrände und Schlacken	670 315	963	174,8	3 430 654	5 369	33,3
522	Kupfererze	-	-	x	1	3	.
523	Bleierze	-	-	x	-	-	x
524	Zinkerze	-	-	x	-	-	x
526	Nickelerze	-	-	x	-	-	x
528	Erze und Metallaschen, a.n.g.	35 391	1 889	-23,3	349 615	17 955	-34,5
529	Bauxit und Kryolith	3 439	118	-5,8	24 455	974	194,9
530	Speisesalz und Industriesalz	34 775	707	-0,5	324 483	7 513	9,0
532	Steine und Erden, a.n.g.	2 386 597	15 628	16,3	15 872 310	119 569	-0,5
534	Rohstoffe für chemische Erzeugnisse, a.n.g.	117 762	11 450	-6,2	925 876	85 251	-5,3
537	Edelsteine, Schmucksteine und Perlen, roh	33	336	-25,2	280	3 573	-12,9
590	Rohstoffe, auch Abfälle a.n.g.	1 005 488	21 289	56,0	9 368 347	182 857	44,9
	Zusammen	35 532 577	1 148 753	13,7	329 466 482	9 158 821	45,5
6	Halbwaren						
602	Rohseide und Seidengarne, künstliche und synthetische Fäden, auch gezwirnt	22 218	11 558	27,5	212 129	94 629	7,1
603	Garne aus Chemiefasern	8 737	4 706	55,4	64 610	36 062	2,0
604	Garne aus Wolle oder anderen Tierhaaren	3 860	6 292	1,4	40 388	77 656	6,3
605	Garne aus Baumwolle	3 176	1 338	45,1	29 986	17 916	34,7
606	Garne aus Flachs, Hanf, Jute, Hartfasern und dergleichen	970	263	136,2	4 113	1 290	-25,0
607	Schnittholz	360 593	33 115	24,7	4 504 752	324 730	39,6
608	Halbstoffe aus zellulosehaltigen Faserstoffen	203 811	15 975	60,1	1 941 431	133 323	36,7
609	Kautschuk, bearbeitet	37 021	10 799	18,3	340 606	91 115	19,6
611	Zement	89 161	1 105	79,3	654 581	8 661	53,7

¹⁾ Veränderungsrate der Einfuhr in Euro zum Vorjahresmonat. - ²⁾ Veränderungsrate der Einfuhr in Euro zum Vorjahreszeitraum.

Noch: 3b. Einfuhr Bayerns nach Warengruppen und Warenuntergruppen

Nr. der Systematik	Warengruppe Warenuntergruppe	Einfuhr					
		im September 2021			Januar bis September 2021		
		dt=100 KG	1 000 EUR	% ¹⁾	dt=100 KG	1 000 EUR	% ²⁾
6	noch Halbwaren						
612	mineralische Baustoffe, a.n.g.	631 332	22 552	10,5	4 968 157	187 502	3,4
641	Roheisen	6 393	364	49,7	402 946	17 627	127,9
642	Abfälle und Schrott, aus Eisen oder Stahl	156 588	8 798	72,7	1 774 756	93 406	91,0
643	Ferrolegerungen	46 421	8 309	153,7	246 117	41 866	79,9
644	Eisen oder Stahl in Rohformen, Halbzeug aus Eisen oder Stahl	25 311	4 457	39,9	221 906	40 357	63,3
645	Aluminium und Aluminiumlegierungen einschl. Abfälle und Schrott	309 888	66 994	85,0	2 721 684	514 019	58,6
646	Kupfer und Kupferlegierungen, einschl. Abfälle und Schrott	190 299	121 249	95,4	1 861 906	1 128 193	87,9
647	Nickel und Nickellegierungen einschl. Abfälle und Schrott	1 697	2 317	82,6	16 696	19 311	64,9
648	Blei und Bleilegerungen, einschl. Abfälle und Schrott	17 670	3 758	114,7	121 379	22 760	26,5
649	Zinn und Zinnlegierungen, einschl. Abfälle und Schrott	3 044	9 079	.	23 896	59 556	113,3
650	Zink und Zinklegierungen einschl. Abfälle und Schrott	52 343	14 014	195,7	332 195	83 413	36,0
656	radioaktive Elemente und radioaktive Isotope	130	11 172	.	686	41 841	-30,9
659	unedle Metalle, a.n.g.	14 938	11 805	82,9	117 023	90 527	19,6
661	Fettsäuren, Paraffin, Vaseline und Wachse	38 910	5 510	21,9	350 169	45 276	23,6
665	Koks und Schmelzkoks, aus Stein- oder Braunkohle	40 796	1 179	-19,4	573 572	12 261	-8,1
667	Rückstände der Erdöl- und Steinkohlenteerdestillation	45 817	1 763	-10,6	380 081	12 178	15,2
669	Mineralölerzeugnisse	841 360	63 605	29,6	8 187 994	514 913	8,1
671	Teer und Teerdestillationserzeugnisse	175 684	9 607	235,9	1 224 598	74 911	52,8
673	Düngemittel	641 062	19 626	19,1	5 783 642	153 266	22,5
679	chemische Halbwaren, a.n.g.	643 647	33 134	59,8	4 892 336	274 078	18,5
683	Gold für gewerbliche Zwecke	1 346	8 571	-75,6	17 700	732 712	16,6
690	Halbwaren, a.n.g.	67 802	183 558	33,3	653 323	1 321 694	43,0
	Zusammen	4 682 029	696 575	44,5	42 665 355	6 267 049	36,7
7	Fertigwaren - Vorerzeugnisse						
	Gewebe, Gewirke und Gestricke						
701	aus Seide, künstlichen oder synthetischen Fäden	13 609	10 348	-0,7	119 260	93 929	-6,5
702	aus Chemiefasern	13 218	18 383	4,0	139 576	178 555	8,6
703	aus Wolle oder anderen Tierhaaren	371	1 579	26,3	3 928	13 365	-28,9
704	aus Baumwolle	5 067	5 210	20,5	48 618	50 684	-4,1
705	aus Flachs, Hanf, Jute, Hartfasern und dergleichen	1 716	1 389	28,0	11 855	10 295	15,4
706	Leder	2 146	4 408	-31,3	20 904	40 842	-19,2
707	Pelzfelle, gegerbt oder zugerichtet	169	289	101,2	1 024	2 064	55,6
708	Papier und Pappe	1 178 352	91 479	29,5	10 177 311	716 366	8,7
709	Sperrholz, Span- und Faserplatten, Furnierblätter und dergleichen	479 993	44 671	32,2	5 183 233	406 050	29,1
711	Glas	165 326	19 130	-14,6	1 518 791	170 880	7,5
732	Kunststoffe	1 207 118	255 604	53,5	11 330 436	2 205 184	54,3
734	Farben, Lacke und Kitte	108 092	54 686	8,7	1 092 799	515 965	14,7
736	Dextrine, Gelatine und Leime	41 271	9 305	10,7	420 502	85 040	22,3
738	Sprengstoffe, Schießbedarf und Zündwaren	14 209	8 029	15,7	79 874	63 949	-25,8
740	pharmazeutische Grundstoffe	26 790	160 945	56,5	252 005	972 115	-1,7
749	chemische Vorerzeugnisse, a.n.g.	1 149 718	165 025	19,5	9 290 078	1 469 102	17,1
751	Rohre aus Eisen oder Stahl	178 311	39 001	25,7	1 897 395	336 349	22,1
753	Stäbe und Profile aus Eisen oder Stahl	340 591	38 542	63,8	3 361 978	324 168	34,1
755	Blech aus Eisen oder Stahl	877 404	105 523	11,5	8 539 118	826 054	15,4
757	Draht aus Eisen oder Stahl	142 415	19 065	23,1	1 373 387	161 040	31,6
759	Eisenbahnoberbaumaterial	35 209	3 436	-11,6	570 936	34 855	18,8
771	Halbzeuge aus Kupfer und Kupferlegierungen	28 536	32 037	35,9	401 958	370 713	60,5
772	Halbzeuge aus Aluminium	212 053	79 940	21,3	1 924 188	657 074	13,9

¹⁾ Veränderungsrate der Einfuhr in Euro zum Vorjahresmonat. - ²⁾ Veränderungsrate der Einfuhr in Euro zum Vorjahreszeitraum.

Noch: 3b. Einfuhr Bayerns nach Warengruppen und Warenuntergruppen

Nr. der Systematik	Warengruppe Warenuntergruppe	Einfuhr					
		im September 2021			Januar bis September 2021		
		dt=100 KG	1 000 EUR	% ¹⁾	dt=100 KG	1 000 EUR	% ²⁾
7	noch Fertigwaren - Vorerzeugnisse						
779	Halbzeuge aus unedlen Metallen, a.n.g.	10 015	6 483	65,4	71 062	48 600	-20,2
781	Halbzeuge aus Edelmetallen	36	7 077	5,1	349	221 940	80,8
790	Vorerzeugnisse, a.n.g.	3 373	3 466	16,4	41 741	28 122	20,2
	Zusammen	6 235 107	1 185 049	29,8	57 872 308	10 003 297	21,9
8	Fertigwaren - Enderzeugnisse						
	Bekleidung aus Gewirken oder Gestricken aus						
801	Seide oder Chemiefasern	43 603	128 921	-2,6	283 411	950 174	4,5
802	Wolle oder anderen Tierhaaren	3 230	26 703	31,6	15 522	133 676	23,0
803	Baumwolle	50 611	138 752	21,8	403 886	1 171 771	28,6
804	Bekleidung aus Seide oder Chemiefasern, ausgenommen aus Gewirken oder Gestricken	35 946	146 345	-11,9	254 616	1 035 818	-9,2
805	Bekleidung aus Wolle und anderen Tierhaaren, ausgenommen aus Gewirken oder Gestricken	2 064	14 978	-22,8	8 884	80 501	-27,6
806	Bekleidung aus Baumwolle ausgenommen aus Gewirken oder Gestricken	22 306	76 539	1,1	200 673	712 592	4,2
807	Bekleidung aus Flachs, Hanf und dergleichen	4 425	27 997	-24,8	29 240	180 824	-3,3
801-807	Bekleidung zusammen	162 184	560 235	-0,8	1 196 231	4 265 357	5,2
808	Kopfbedeckungen	3 499	15 681	19,2	26 005	125 242	12,3
809	Textilerzeugnisse, a.n.g.	135 322	112 059	-6,7	1 348 309	1 138 917	-28,5
810	Pelzwaren	181	1 988	-28,4	917	8 796	32,1
811	Schuhe	59 910	186 038	-10,6	582 710	1 738 408	4,1
812	Lederwaren und Lederbekleidung (ausg. Schuhe)	31 695	92 137	11,8	255 347	754 364	7,4
813	Papierwaren	238 357	59 990	-8,8	2 323 441	531 680	-1,3
814	Druckerzeugnisse	63 566	98 636	4,0	596 009	843 157	13,1
815	Holzwaren (ohne Möbel)	614 374	79 794	26,8	5 837 817	671 013	29,8
816	Kautschukwaren	145 837	116 690	3,3	1 308 449	1 083 315	31,6
817	Waren aus Stein	156 553	12 088	10,0	1 411 972	103 240	15,9
818	keramische Erzeugnisse, ohne Baukeramik	157 212	30 761	3,6	1 576 631	295 621	11,8
819	Glaswaren	306 953	47 695	4,6	2 065 220	409 787	12,7
820	Werkzeuge, Schneidwaren und Essbestecke aus unedlen Metallen	32 397	71 187	15,6	319 529	656 304	26,9
823	Waren aus Kupfer und Kupferlegierungen	7 929	11 585	37,6	83 653	111 934	26,6
829	Eisen-, Blech- und Metallwaren, a.n.g.	1 086 664	454 509	15,3	9 923 687	4 020 115	23,0
831	Waren aus Wachs oder Fetten	27 378	9 572	1,7	322 061	94 613	27,2
832	Waren aus Kunststoffen	587 601	333 428	15,6	5 801 458	2 975 248	20,8
833	fotochemische Erzeugnisse	3 290	4 971	4,9	29 339	43 517	-10,3
834	pharmazeutische Erzeugnisse	29 569	437 391	-25,6	272 364	4 318 869	-8,8
835	Duftstoffe und Körperpflegemittel	41 292	61 834	1,3	344 919	496 616	5,3
839	chemische Enderzeugnisse, a.n.g.	339 845	247 494	9,8	3 134 154	3 035 779	62,2
841	Kraftmaschinen (ohne Motoren für Ackerschlepper, Luft- und Straßenfahrzeuge)	16 988	39 943	80,5	117 197	248 080	19,4
842	Pumpen und Kompressoren	63 292	80 231	-8,3	670 465	780 483	14,5
843	Armaturen	28 377	60 746	9,2	243 486	539 336	21,0
844	Lager, Getriebe, Zahnräder und Antriebselemente	245 347	254 908	30,0	2 086 683	2 062 227	21,9
845	Hebezeuge und Fördermittel	187 018	107 163	12,2	1 571 619	858 985	12,0
846	landwirtschaftl. Maschinen (einschl. Ackerschlepper)	75 611	54 899	11,3	862 842	593 352	13,2
847	Maschinen für das Textil-, Bekleidungs- und Ledergewerbe	4 671	5 959	4,9	48 458	56 175	13,3
848	Maschinen für das Ernährungsgewerbe und die Tabakverarbeitung	4 566	12 160	38,5	43 729	104 969	16,3
849	Bergwerks-, Bau- und Baustoffmaschinen	118 403	58 821	38,0	1 236 470	573 243	6,7
850	Guss- und Walzwerkstechnik	818	570	-58,7	6 364	7 206	34,8
851	Maschinen für die Be- und Verarbeitung von Kautschuk oder Kunststoffen	40 869	35 265	34,8	370 874	319 035	40,0
852	Werkzeugmaschinen	83 975	99 112	6,0	736 800	860 021	12,7

¹⁾ Veränderungsrate der Einfuhr in Euro zum Vorjahresmonat. - ²⁾ Veränderungsrate der Einfuhr in Euro zum Vorjahreszeitraum.

Noch: 3b. Einfuhr Bayerns nach Warengruppen und Warenuntergruppen

Nr. der Systematik	Warengruppe Warenuntergruppe	Einfuhr					
		im September 2021			Januar bis September 2021		
		dt=100 KG	1 000 EUR	% ¹⁾	dt=100 KG	1 000 EUR	% ²⁾
8	noch Fertigwaren - Enderzeugnisse						
853	Büromaschinen und automatische Datenverarbeitungsmaschinen	71 228	678 603	-3,6	593 042	5 967 524	3,2
854	Maschinen für das Papier- und Druckgewerbe	8 804	15 207	45,2	81 274	132 538	8,3
859	Maschinen, a.n.g.	230 535	443 773	11,1	1 995 375	4 077 231	28,1
841-859	Maschinen zusammen	1 180 501	1 947 363	8,3	10 664 679	17 180 405	13,9
860	Sportgeräte	50 558	48 901	25,1	548 760	427 003	24,4
861	Geräte zur Elektrizitätserzeugung und -verteilung	647 254	1 288 388	0,2	5 933 095	11 648 702	20,5
862	elektrische Lampen und Leuchten	34 695	65 316	19,6	234 224	468 321	13,3
863	nachrichtentechnische Geräte und Einrichtungen	18 593	447 034	-1,5	158 138	3 955 287	13,1
864	Rundfunk- und Fernsehgeräte, phono- und videotechnische Geräte	57 624	278 289	5,3	528 312	2 492 134	20,6
865	elektronische Bauelemente	158 314	964 803	30,2	1 359 123	7 983 586	17,8
869	elektrotechnische Erzeugnisse, a.n.g.	287 392	447 771	-2,1	2 533 164	4 071 243	25,8
871	medizinische Geräte und orthopädische Vorrichtungen	26 913	201 918	5,9	225 704	1 646 407	4,6
872	mess-, steuerungs- und regelungstechnische Erzeugnisse	29 233	323 503	8,4	263 532	2 771 506	13,5
873	optische und fotografische Geräte	11 419	124 056	23,8	92 385	1 111 242	19,6
874	Uhren	2 219	60 021	20,1	17 706	487 137	32,6
875	Möbel	589 471	269 868	-4,4	5 148 910	2 469 791	20,9
876	Musikinstrumente	8 794	20 342	-13,1	87 345	176 027	4,4
877	Spielwaren	90 602	168 749	-3,3	657 398	1 280 175	10,2
878	Schmuckwaren, Gold- und Silberschmiedewaren	283	22 643	9,1	1 690	203 464	24,0
881	Schienenfahrzeuge	46 045	46 967	151,8	316 083	276 828	-32,3
882	Wasserfahrzeuge	1 504	1 866	-70,7	886 832	70 662	37,7
883	Luftfahrzeuge	5 952	183 848	-15,2	47 019	1 525 435	-9,4
884	Fahrgestelle, Karosserien, Motoren, Teile und Zubehör für Kraftfahrzeuge und dergleichen	1 122 160	1 032 102	-17,5	11 202 471	10 445 152	14,4
885	Personenkraftwagen und Wohnmobile	740 424	1 092 192	-9,3	5 969 026	8 253 187	6,2
886	Busse	15 307	22 319	-20,6	161 422	197 286	-13,8
887	Lastkraftwagen und Spezialfahrzeuge	120 134	100 027	-10,1	840 455	695 722	-6,2
888	Fahrräder	27 448	81 226	46,6	222 128	543 637	31,6
889	Fahrzeuge, a.n.g.	214 347	143 076	13,1	1 740 989	1 177 487	25,4
891	vollständige Fabrikationsanlagen	-	-	x	-	-	-100,0
896	Enderzeugnisse, a.n.g.	66 548	241 201	10,8	598 780	2 272 706	16,6
	Zusammen	9 785 341	12 669 552	1,1	89 199 591	111 552 426	13,5
7-8	Fertigwaren zusammen	16 020 449	13 854 601	3,1	147 071 899	121 555 723	14,2
5-8	Gewerbliche Wirtschaft zusammen	56 235 055	15 699 929	5,1	519 203 736	136 981 592	16,7
901	Rückwaren	44 333	146 155	27,5	370 676	1 296 566	19,7
903	Ersatzlieferungen	1 452	4 945	5,7	16 775	47 636	13,5
905	sonstige besondere Warenverkehre	9	2	100,0	375	62	81,8
906	Zuschätzungen von Antwortausfällen	2 272 235	765 294	.	11 941 519	3 915 982	.
907	Zuschätzungen von Befreiungen	1 220 462	413 384	8,9	10 777 357	3 552 820	13,5
908	Sperrungen in der Außenhandelsstatistik	-	-	x	-	-	x
	Insgesamt	66 469 906	17 994 924	9,4	603 079 298	153 949 590	18,2

¹⁾ Veränderungsrate der Einfuhr in Euro zum Vorjahresmonat. - ²⁾ Veränderungsrate der Einfuhr in Euro zum Vorjahreszeitraum.

4b. Einfuhr Bayerns nach Erdteilen, Ursprungsländern und Ländergruppen

Nr. des Landes	Erdteil Ursprungsland Ländergruppe	Einfuhr					
		im September 2021			Januar bis September 2021		
		dt=100 KG	1 000 EUR	% ¹⁾	dt=100 KG	1 000 EUR	% ²⁾
EUROPA							
001	Frankreich	1 761 453	706 471	8,5	16 046 401	6 073 771	24,4
003	Niederlande	2 492 508	869 922	-7,8	21 183 444	7 667 460	9,5
005	Italien	3 250 136	1 112 638	14,4	27 891 596	9 976 778	19,5
006	Vereinigtes Königreich	225 539	313 225	-29,4	2 079 115	3 174 797	-18,9
007	Irland	50 760	105 892	-31,6	405 683	1 140 150	14,6
008	Dänemark	276 765	92 239	21,0	4 322 510	761 042	17,4
009	Griechenland	125 060	40 310	-9,7	1 459 148	445 988	8,4
010	Portugal	209 961	134 781	-7,3	1 496 988	1 121 427	6,1
011	Spanien	629 516	315 275	4,6	6 743 051	3 155 433	21,6
017	Belgien	1 610 675	501 150	19,7	13 678 408	3 782 148	13,2
018	Luxemburg	150 056	27 379	20,3	1 272 405	224 078	16,6
024	Island	5 165	1 826	32,0	80 813	28 215	56,5
028	Norwegen	954 255	58 733	136,9	7 575 666	357 115	75,1
030	Schweden	391 950	148 041	25,0	3 065 082	1 114 165	14,3
032	Finnland	227 931	51 689	4,7	2 276 920	443 486	18,3
037	Liechtenstein	7 942	9 510	-15,4	73 517	90 287	-11,5
038	Österreich	8 755 025	1 494 350	17,3	70 629 055	12 564 174	18,7
039	Schweiz	768 978	370 256	-2,3	6 834 590	4 190 062	21,4
041	Färöer	18	21	-19,2	133	163	-61,8
043	Andorra	91	86	-25,8	620	571	-55,7
044	Gibraltar	0	7	.	4	84	-41,3
045	Vatikanstadt	25	25	59,2	29	189	-6,5
046	Malta	4 670	13 701	16,0	51 949	146 530	9,5
047	San Marino	65	99	42,4	626	961	-12,7
052	Türkei	757 092	235 015	2,3	5 986 492	2 084 061	19,5
053	Estland	34 878	8 799	-9,9	302 250	73 996	-0,8
054	Lettland	85 016	14 615	20,3	856 559	136 318	22,9
055	Litauen	70 533	23 060	17,6	660 530	197 380	13,7
060	Polen	2 580 421	1 296 075	9,5	23 806 519	11 601 520	27,1
061	Tschechien	4 554 159	1 324 941	5,7	42 134 057	11 307 667	15,3
063	Slowakei	659 641	335 009	-20,0	6 726 966	3 323 269	12,4
064	Ungarn	1 046 522	820 805	-18,2	9 819 349	7 603 999	8,5
066	Rumänien	414 398	282 507	-9,1	3 313 269	2 666 919	14,1
068	Bulgarien	168 181	95 905	25,2	1 291 171	779 883	24,3
070	Albanien	5 200	3 259	-25,1	48 487	35 709	-1,5
072	Ukraine	163 574	38 363	14,8	1 686 420	350 359	38,2
073	Weißrussland (Belarus)	54 919	8 835	32,0	822 969	87 426	86,4
074	Republik Moldau	14 212	1 920	26,5	25 799	12 285	-8,6
075	Russische Föderation	16 343 640	450 584	-29,3	178 676 750	4 264 304	67,2
091	Slowenien	324 774	121 714	12,5	2 848 431	998 703	23,4
092	Kroatien	274 223	46 948	-4,7	1 665 068	405 899	9,9
093	Bosnien und Herzegowina	99 094	28 957	26,6	764 867	212 670	26,9
095	Kosovo	9 051	1 802	27,8	47 476	9 233	30,3
096	Nordmazedonien	41 471	176 120	-20,0	430 117	2 179 773	53,5
097	Montenegro	2 666	627	.	8 001	3 217	72,0
098	Serbien	128 450	58 994	23,8	1 521 345	503 619	23,8
600	Zypern	1 532	842	-32,3	106 866	24 688	147,2
959	Nicht ermittelte Länder (innergem. Warenverkehr)	-	-	x	-	-	x
	Zusammen	49 732 191	11 743 321	0,4	470 717 513	105 321 969	17,9
	dar. EU-Länder	30 150 745	9 985 059	3,7	264 053 677	87 736 870	17,0
	dar. Euro-Länder	20 444 126	5 877 596	5,7	174 636 652	51 495 776	16,9
	dar. EFTA	1 736 340	440 325	5,7	14 564 586	4 665 679	23,6
	<u>Nachrichtlich:</u>						
	Europa zusammen, einschl. Ceuta, Melilla, Georgien, Armenien, Aserbaidschan, Kasachstan, Turkmenistan, Usbekistan, Tadschikistan, Kirgistan	53 068 578	11 907 390	0,5	520 275 489	107 479 649	18,3

¹⁾ Veränderungsrate der Einfuhr in Euro zum Vorjahresmonat. - ²⁾ Veränderungsrate der Einfuhr in Euro zum Vorjahreszeitraum.

Noch: 4b. Einfuhr Bayerns nach Erdteilen, Ursprungsländern und Ländergruppen

Nr. des Landes	Erdteil Ursprungsland Ländergruppe	Einfuhr					
		im September 2021			Januar bis September 2021		
		dt=100 KG	1 000 EUR	% ¹⁾	dt=100 KG	1 000 EUR	% ²⁾
	AFRIKA						
204	Marokko	14 422	14 677	-15,9	315 836	200 965	12,7
206	Westsahara	-	-	x	0	1	100,0
208	Algerien	0	2	-100,0	3 820 605	172 403	-10,4
212	Tunesien	22 905	45 773	-21,8	239 203	460 824	26,1
216	Libyen	3 729 050	177 334	.	19 199 792	808 119	137,0
220	Ägypten	26 797	7 683	20,6	232 617	61 000	19,4
224	Sudan	1 200	161	-9,5	9 871	1 748	65,8
225	Südsudan	-	-	x	1	4	.
228	Mauretanien	16	141	.	45	179	.
232	Mali	2	18	.	361	184	67,2
236	Burkina Faso	184	166	.	2 453	937	7,0
240	Niger	0	0	-93,6	2	27	14,1
244	Tschad	0	12	.	0	29	251,9
247	Cabo Verde	0	0	100,0	0	0	-97,0
248	Senegal	236	144	.	3 040	1 035	-6,4
252	Gambia	4	25	13,3	53	161	27,3
257	Guinea-Bissau	-	-	x	23	62	.
260	Guinea	7	132	-49,1	228	4 255	176,3
264	Sierra Leone	98	100	.	332	491	65,2
268	Liberia	3	8	-59,4	83	206	.
272	Côte d'Ivoire	472 545	21 296	.	482 037	23 310	.
276	Ghana	1 308	499	55,6	12 121	4 830	15,8
280	Togo	5	1	-77,1	249	53	55,4
284	Benin	22	18	27,2	666	456	85,7
288	Nigeria	6 524	1 475	-90,7	2 741 091	118 662	-60,1
302	Kamerun	17	46	-96,0	9 453	2 324	-5,1
306	Zentralafrikanische Republik	1 151	112	.	7 134	508	.
310	Äquatorialguinea	36 622	1 071	20,4	269 979	7 916	51,6
311	São Tomé und Príncipe	-	-	x	-	-	x
314	Gabun	240	11	-21,3	3 792	199	-18,2
318	Republik Kongo	10	1	-58,5	757	434	50,7
322	Demokratische Republik Kongo	3 980	3 164	.	70 790	51 720	174,3
324	Ruanda	0	25	.	15	113	-93,1
328	Burundi	-	-	-100,0	1	9	-99,4
329	St. Helena und zugehörige Gebiete	-	-	x	0	19	100,0
330	Angola	20	61	12,1	523	578	53,5
334	Äthiopien	172	163	-65,1	2 455	1 181	-51,4
336	Eritrea	0	0	22,1	2	26	.
338	Dschibuti	5	23	-45,9	24	136	-72,8
342	Somalia	-	-	-100,0	195	205	19,7
346	Kenia	1 230	1 163	97,4	13 349	8 424	72,8
350	Uganda	677	469	101,2	2 500	1 518	21,2
352	Vereinigte Republik Tansania	579	325	49,6	3 528	2 202	18,1
355	Seychellen und zugehörige Gebiete	1	1	-96,9	223	489	267,1
357	Britisches Territorium im Indischen Ozean	-	-	x	-	-	-100,0
366	Mosambik	73 050	2 049	166,4	174 920	24 630	.
370	Madagaskar	501	1 960	9,4	19 468	11 025	29,3
373	Mauritius	361	758	-10,7	1 334	4 668	-18,8
375	Komoren	-	-	-100,0	88	1 026	-48,6
378	Sambia	29	57	-16,8	1 233	1 234	-82,2
382	Simbabwe	4 376	789	132,1	18 093	4 733	159,0
386	Malawi	1 625	640	-27,8	14 383	3 882	-27,9
388	Südafrika	119 407	180 828	50,1	896 218	1 341 638	12,8
389	Namibia	228	835	.	3 761	3 657	157,3
391	Botsuana	0	5	127,5	76	21	44,3
393	Swasiland	-	1	-70,3	4	30	-13,8
395	Lesotho	221	68	-64,5	2 193	539	0,8
020	Ceuta	-	-	x	-	-	-100,0
023	Melilla	-	-	x	-	-	x
	Zusammen	4 519 833	464 288	93,1	28 577 202	3 335 024	23,2
	<u>Nachrichtlich:</u>						
	Afrika zusammen, ohne Ceuta und Melilla	4 519 833	464 288	93,1	28 577 202	3 335 024	23,2

¹⁾ Veränderungsrate der Einfuhr in Euro zum Vorjahresmonat. - ²⁾ Veränderungsrate der Einfuhr in Euro zum Vorjahreszeitraum.

Noch: 4b. Einfuhr Bayerns nach Erdteilen, Ursprungsländern und Ländergruppen

Nr. des Landes	Erdteil Ursprungsland Ländergruppe	Einfuhr					
		im September 2021			Januar bis September 2021		
		dt=100 KG	1 000 EUR	% ¹⁾	dt=100 KG	1 000 EUR	% ²⁾
AMERIKA							
400	Vereinigte Staaten	3 677 558	1 227 216	11,5	16 258 652	8 888 870	-1,2
404	Kanada	64 012	41 065	20,8	593 912	354 272	0,8
406	Grönland	1	1	100,0	83	60	.
408	St. Pierre und Miquelon	-	-	x	-	-	x
412	Mexiko	35 193	71 848	9,7	287 178	574 273	16,8
413	Bermuda	1	4	-48,7	40	53	72,5
416	Guatemala	16 496	1 712	72,6	95 774	13 663	-10,9
421	Belize	0	3	271,4	64	45	23,6
424	Honduras	98	243	51,6	2 405	2 705	7,9
428	El Salvador	254	4 045	.	2 126	30 848	.
432	Nicaragua	40	29	-65,8	1 284	662	11,9
436	Costa Rica	11 770	3 583	-64,4	460 381	55 354	20,5
442	Panama (einschl. ehem. Kanalzone)	115	25	-88,5	1 220	277	-55,7
446	Anguilla	-	-	x	-	-	x
448	Kuba	2 181	633	.	6 864	1 599	165,9
449	St. Kitts und Nevis	2	41	-85,0	12	311	-82,3
452	Haiti	2	13	-33,7	10	71	-54,1
453	Bahamas	-	-	-100,0	1 517	1 058	.
454	Turks- und Caicosinseln	-	-	x	-	-	x
456	Dominikanische Republik	3 251	1 010	-3,2	48 409	11 027	2,4
457	Amerikanische Jungferninseln	-	-	x	-	-	x
459	Antigua und Barbuda	0	7	.	10	21	1,5
460	Dominica	-	-	-100,0	5	4	-42,6
463	Kaimaninseln	0	0	-99,4	1	5	-75,0
464	Jamaika	0	0	-96,1	57	103	62,3
465	St. Lucia	-	-	-100,0	0	0	93,3
467	St. Vincent und die Grenadinen	0	6	100,0	0	6	-31,1
468	Britische Jungferninseln	0	64	100,0	0	64	100,0
469	Barbados	1	2	-93,4	134	529	74,5
470	Montserrat	-	-	x	-	-	-100,0
472	Trinidad und Tobago	0	0	40,6	9 990	322	.
473	Grenada (einschl. südl. Grenadinen)	-	-	-100,0	114	246	-5,0
474	Aruba	-	-	-100,0	0	1	-83,2
475	Bonaire, Sint Eustatius und Saba	-	-	x	0	1	100,0
477	Curaçao	-	-	-100,0	0	0	-93,2
479	Sint Maarten (niederländischer Teil)	0	0	-78,8	0	0	-81,1
480	Kolumbien	153 305	5 954	72,7	731 507	45 672	16,0
481	St. Barthélemy	-	-	-100,0	-	-	-100,0
484	Venezuela	529	206	.	2 170	767	.
488	Guyana	3 078	125	51,4	16 707	710	262,5
492	Suriname	676	73	164,1	688	134	39,8
500	Ecuador	21 418	1 557	-13,8	215 561	18 830	-7,9
504	Peru	24 405	9 013	270,5	166 081	55 662	27,5
508	Brasilien	120 477	33 212	53,2	1 266 662	265 771	30,7
512	Chile	27 139	5 530	21,5	234 165	52 273	3,7
516	Bolivien	249	63	42,0	2 788	1 782	-37,0
520	Paraguay	4 158	861	37,4	18 885	5 863	48,8
524	Uruguay	2 445	1 452	284,9	11 265	6 896	20,7
528	Argentinien	13 169	3 677	18,4	85 421	32 161	-11,8
529	Falklandinseln	24	11	.	731	351	45,9
	Zusammen	4 182 048	1 413 285	12,9	20 522 872	10 423 323	0,9
	dar. NAFTA	3 776 764	1 340 129	11,7	17 139 742	9 817 415	-0,2

¹⁾ Veränderungsrate der Einfuhr in Euro zum Vorjahresmonat. - ²⁾ Veränderungsrate der Einfuhr in Euro zum Vorjahreszeitraum.

Noch: 4b. Einfuhr Bayerns nach Erdteilen, Ursprungsländern und Ländergruppen

Nr. des Landes	Erdteil Ursprungsland Ländergruppe	Einfuhr					
		im September 2021			Januar bis September 2021		
		dt=100 KG	1 000 EUR	% ¹⁾	dt=100 KG	1 000 EUR	% ²⁾
ASIEN							
604	Libanon	205	70	-82,9	7 680	2 727	-57,8
608	Arabische Republik Syrien	249	104	.	2 384	588	-34,3
612	Irak	1 908 462	80 509	109,4	10 428 767	414 753	165,6
616	Islamische Republik Iran	6 065	2 635	146,0	19 578	10 555	30,7
624	Israel	12 454	42 817	38,2	177 659	350 648	19,0
625	Besetzte palästinensische Gebiete	2	1	-98,7	750	522	-48,7
626	Timor-Leste (ehem. Osttimor)	0	0	100,0	0	6	-54,7
628	Jordanien	5 076	1 643	225,5	22 381	13 572	94,1
632	Saudi-Arabien	35 271	7 036	87,1	264 352	54 312	78,4
636	Kuwait	589	319	108,7	1 901	2 229	-11,3
640	Bahrain	10 712	2 145	.	60 624	11 236	242,3
644	Katar	1 925	902	2,6	24 461	11 517	-22,4
647	Vereinigte Arabische Emirate	58 535	16 229	27,5	404 406	120 476	27,4
649	Oman	1	8	-84,6	822	519	-40,9
653	Jemen	288 150	13 277	117,5	1 508 367	67 292	.
660	Afghanistan	101	41	66,6	200	275	8,4
662	Pakistan	19 563	19 836	23,4	167 898	162 396	17,4
664	Indien	227 382	137 785	21,1	1 862 050	1 134 342	22,6
666	Bangladesch	30 187	50 206	0,0	228 605	380 316	7,3
667	Malediven	6	11	-42,1	31	74	-50,7
669	Sri Lanka	9 426	9 724	23,1	60 530	78 576	22,6
672	Nepal	101	528	1,5	1 833	4 598	10,4
675	Bhutan	-	-	-100,0	-	-	-100,0
676	Myanmar	4 439	7 934	-45,1	25 728	51 678	-30,6
680	Thailand	35 097	105 707	32,1	274 159	942 291	27,2
684	Demokratische Volksrepublik Laos	859	1 845	37,7	4 783	9 776	52,5
690	Vietnam	60 412	110 881	0,2	689 943	1 134 847	18,6
696	Kambodscha	13 346	31 062	2,3	113 408	241 188	-3,3
700	Indonesien	39 360	56 125	52,1	306 857	399 913	6,7
701	Malaysia	29 197	198 001	16,6	345 981	1 641 383	14,3
703	Brunei Darussalam	1	7	-39,3	5	69	-30,0
706	Singapur	8 731	39 890	40,4	247 859	370 722	47,6
708	Philippinen	8 197	63 698	12,4	68 576	558 272	8,9
716	Mongolei	9	140	-38,1	578	1 323	-14,3
720	Volksrepublik China	1 568 046	2 221 986	38,6	13 613 539	17 218 293	28,5
724	Demokratische Volksrepublik Korea	-	-	x	-	-	x
728	Republik Korea	80 142	198 201	49,4	792 384	1 391 055	8,2
732	Japan	80 841	384 320	33,2	677 155	2 874 123	14,9
736	Taiwan	82 273	343 865	45,8	602 587	2 583 693	24,9
740	Hongkong	12 437	26 116	56,4	82 860	183 825	19,7
743	Macau	16	32	-6,7	1 245	828	-50,3
076	Georgien	1 737	1 404	36,2	16 603	12 323	27,0
077	Armenien	62	604	227,1	513	3 957	161,6
078	Aserbaidshjan	333 641	16 533	-44,2	3 270 959	147 378	-31,4
079	Kasachstan	2 998 160	143 733	28,9	46 246 514	1 977 783	49,5
080	Turkmenistan	9	1	-17,8	271	248	25,4
081	Usbekistan	2 512	1 298	29,1	18 150	6 125	-2,3
082	Tadschikistan	12	67	87,5	297	355	130,9
083	Kirgisistan	254	428	-77,8	4 670	9 512	108,7
	Zusammen	7 974 254	4 339 706	34,1	82 650 901	34 582 492	24,9
	dar. ASEAN	199 639	615 150	16,4	2 077 299	5 350 139	16,2
	<u>Nachrichtlich:</u>						
	Asien zusammen, ohne Georgien, Armenien Aserbaidshjan, Kasachstan, Turkmenistan, Usbekistan, Tadschikistan und Kirgisistan	4 637 867	4 175 636	35,1	33 092 925	32 424 811	24,1

¹⁾ Veränderungsrate der Einfuhr in Euro zum Vorjahresmonat. - ²⁾ Veränderungsrate der Einfuhr in Euro zum Vorjahreszeitraum.

Noch: 4b. Einfuhr Bayerns nach Erdteilen, Ursprungsländern und Ländergruppen

Nr. des Landes	Erdteil Ursprungsland Ländergruppe	Einfuhr					
		im September 2021			Januar bis September 2021		
		dt=100 KG	1 000 EUR	% ¹⁾	dt=100 KG	1 000 EUR	% ²⁾
	AUSTRALIEN - OZEANIEN						
800	Australien	2 663	9 838	16,1	167 016	109 938	31,2
801	Papua-Neuguinea	0	0	-100,0	4 321	1 095	2,0
803	Nauru	-	-	x	-	-	-100,0
804	Neuseeland	11 166	4 936	-15,7	136 493	45 939	0,2
806	Salomonen	-	2	29,5	5	23	-47,2
807	Tuvalu	-	-	x	-	-	x
809	Neukaledonien und zugehörige Gebiete	-	-	-100,0	0	40	.
811	Wallis und Futuna	-	-	x	-	-	x
812	Kiribati	-	-	x	-	-	x
813	Pitcairninsele	-	-	x	-	-	x
815	Fidschi	7	201	.	155	8 025	.
816	Vanuatu	-	-	x	-	-	x
817	Tonga	-	-	-100,0	-	-	-100,0
819	Samoa	0	0	100,0	361	66	-53,7
820	Nördliche Marianen	-	-	x	-	-	x
822	Französisch-Polynesien	180	63	.	182	112	53,0
823	Föderierte Staaten von Mikronesien	0	5	100,0	1	19	175,9
824	Marshallinseln	-	-	x	-	-	x
825	Palau	-	-	x	-	-	-100,0
830	Amerikanisch-Samoa	-	-	-100,0	-	-	-100,0
831	Guam	-	-	x	-	-	x
832	Kleinere Amerikanische Überseeinseln	-	-	x	0	7	100,0
833	Kokosinseln (Keelinginseln)	-	-	x	-	-	x
834	Weihnachtsinsel	-	-	x	-	-	x
835	Heard und McDonaldinseln	-	-	x	-	-	x
836	Norfolkinsel	-	-	x	-	-	x
837	Cookinseln	-	-	x	0	0	-98,8
838	Niue	-	-	x	-	-	x
839	Tokelau	0	0	100,0	0	0	-98,8
891	Antarktis	-	-	x	-	-	-100,0
892	Bouvetinsel	-	-	x	-	-	x
893	Südgeorgien und die Südlichen Sandwichinseln	-	-	x	-	-	x
894	Französische Südgebiete	-	-	-100,0	0	17	159,0
	Zusammen	14 016	15 045	4,0	308 534	165 281	26,1
950	Schiffs- und Luftfahrzeugbedarf	-	-	x	-	-	x
953	Hohe See	-	-	x	-	-	-100,0
958	Nicht ermittelte Länder und Gebiete	47 564	19 279	123,9	302 277	121 501	81,4
	Zusammen	47 564	19 279	123,9	302 277	121 501	81,3
	Insgesamt	66 469 906	17 994 924	9,4	603 079 298	153 949 590	18,2
	BRIC	18 259 545	2 843 567	19,7	195 419 001	22 882 710	34,0
	BRICS	18 378 952	3 024 395	21,1	196 315 219	24 224 348	32,6

¹⁾ Veränderungsrate der Einfuhr in Euro zum Vorjahresmonat. - ²⁾ Veränderungsrate der Einfuhr in Euro zum Vorjahreszeitraum.

Länderverzeichnis für die Außenhandelsstatistik (Stand: Januar 2021)

Europa

001	Frankreich
003	Niederlande
005	Italien
006	Vereinigtes Königreich
007	Irland
008	Dänemark
009	Griechenland
010	Portugal
011	Spanien
017	Belgien
018	Luxemburg
024	Island
028	Norwegen
030	Schweden
032	Finnland
037	Liechtenstein
038	Osterreich
039	Schweiz
041	Färöer
043	Andorra
044	Gibraltar
045	Vatikanstadt
046	Malta
047	San Marino
052	Türkei
053	Estland
054	Lettland
055	Litauen
060	Polen
061	Tschechische Republik
063	Slowakei
064	Ungarn
066	Rumänien
068	Bulgarien
070	Albanien
072	Ukraine
073	Weißrussland (Belarus)
074	Republik Moldau
075	Russische Föderation
091	Slowenien
092	Kroatien
093	Bosnien und Herzegowina
095	Kosovo
096	ehemalige jugoslaw. Republik Mazedonien
097	Montenegro
098	Serbien
600	Zypern
959	Nicht ermittelte Länder (innergem. Warenverkehr)

Afrika

204	Marokko
206	Westsahara
208	Algerien
212	Tunesien
216	Libysch-Arabische Dschamahirija
220	Ägypten
224	Sudan
225	Südsudan
228	Mauretanien
232	Mali
236	Burkina Faso
240	Niger
244	Tschad
247	Kap Verde

248	Senegal
252	Gambia
257	Guinea-Bissau
260	Guinea
264	Sierra Leone
268	Liberia
272	Côte d'Ivoire
276	Ghana
280	Togo
284	Benin
288	Nigeria
302	Kamerun
306	Zentralafrikanische Republik
310	Aquatorialguinea
311	São Tomé und Príncipe
314	Gabun
318	Republik Kongo
322	Demokratische Republik Kongo
324	Ruanda
328	Burundi
329	St. Helena und zugehörige Gebiete
330	Angola
334	Athiopien
336	Eritrea
338	Dschibuti
342	Somalia
346	Kenia
350	Uganda
352	Vereinigte Republik Tansania
355	Seychellen und zugehörige Gebiete
357	Britisches Territorium im Indischen Ozean
366	Mosambik
370	Madagaskar
373	Mauritius
375	Komoren
378	Sambia
382	Simbabwe
386	Malawi
388	Südafrika
389	Namibia
391	Botsuana
393	Swasiland
395	Lesotho
020	Ceuta
023	Melilla

Amerika

400	Vereinigte Staaten
404	Kanada
406	Grönland
408	St. Pierre und Miquelon
412	Mexiko
413	Bermuda
416	Guatemala
421	Belize
424	Honduras
428	El Salvador
432	Nicaragua
436	Costa Rica
442	Panama (einschl. ehem. Kanalzone)
446	Anguilla
448	Kuba
449	St. Kitts und Nevis

Länderverzeichnis für die Außenhandelsstatistik

452	Haiti
453	Bahamas
454	Turks- und Caicosinseln
456	Dominikanische Republik
457	Amerikanische Jungferninseln
459	Antigua und Barbuda
460	Dominica
463	Kaimaninseln
464	Jamaika
465	St. Lucia
467	St. Vincent und die Grenadinen
468	Britische Jungferninseln
469	Barbados
470	Montserrat
472	Trinidad und Tobago
473	Grenada (einschl. südl. Grenadinen)
474	Aruba
475	Bonaire, St. Eustatius und Saba
477	Curaçao
479	St. Martin (niederländischer Teil)
480	Kolumbien
481	St. Barthélemy
484	Venezuela
488	Guyana
492	Suriname
500	Ecuador
504	Peru
508	Brasilien
512	Chile
516	Bolivien
520	Paraguay
524	Uruguay
528	Argentinien
529	Falklandinseln (Malwinen)

Asien

604	Libanon
608	Arabische Republik Syrien
612	Irak
616	Islamische Republik Iran
624	Israel
625	Besetzte palästinensische Gebiete
626	Timor-Leste (ehem. Osttimor)
628	Jordanien
632	Saudi-Arabien
636	Kuwait
640	Bahrain
644	Katar
647	Vereinigte Arabische Emirate
649	Oman
653	Jemen
660	Afghanistan
662	Pakistan
664	Indien
666	Bangladesch
667	Malediven
669	Sri Lanka
672	Nepal
675	Bhutan
676	Myanmar
680	Thailand
684	Demokratische Volksrepublik Laos
690	Vietnam
696	Kambodscha
700	Indonesien
701	Malaysia
703	Brunei Darussalam

706	Singapur
708	Philippinen
716	Mongolei
720	Volksrepublik China
724	Demokratische Volksrepublik Korea
728	Republik Korea
732	Japan
736	Taiwan
740	Hongkong
743	Macau
076	Georgien
077	Armenien
078	Aserbaidschan
079	Kasachstan
080	Turkmenistan
081	Usbekistan
082	Tadschikistan
083	Kirgistan

Australien - Ozeanien

800	Australien
801	Papua-Neuguinea
803	Nauru
804	Neuseeland
806	Salomonen
807	Tuvalu
809	Neukaledonien und zugehörige Gebiete
811	Wallis und Futuna
812	Kiribati
813	Pitcairnsinseln
815	Fidschi
816	Vanuatu
817	Tonga
819	Samoa
820	Nördliche Marianen
822	Französisch-Polynesien
823	Föderierte Staaten von Mikronesien
824	Marshallinseln
825	Palau
830	Amerikanisch-Samoa
831	Guam
832	Kleinere Amerikanische Überseeinseln
833	Kokosinseln (Keelinginseln)
834	Weihnachtsinsel
835	Heard und McDonaldinseln
836	Norfolkinsel
837	Cookinseln
838	Niue
839	Tokelau
891	Antarktis
892	Bouvetinsel
893	Südgeorgien und die Südlichen Sandwichinseln
894	Französische Südgebiete

Verschiedenes

950	Schiffs- und Luftfahrzeugbedarf
953	Hohe See
958	Nicht ermittelte Länder und Gebiete

Ländergruppen

EU-Länder

001 Frankreich
003 Niederlande
005 Italien
007 Irland
008 Dänemark
009 Griechenland
010 Portugal
011 Spanien
017 Belgien
018 Luxemburg
030 Schweden
032 Finnland
038 Österreich
046 Malta
053 Estland
054 Lettland
055 Litauen
060 Polen
061 Tschechische Republik
063 Slowakei
064 Ungarn
066 Rumänien
068 Bulgarien
091 Slowenien
092 Kroatien
600 Zypern

EURO-Länder

001 Frankreich
003 Niederlande
005 Italien
007 Irland
009 Griechenland
010 Portugal
011 Spanien
017 Belgien
018 Luxemburg
032 Finnland
038 Österreich
046 Malta
053 Estland
054 Lettland
055 Litauen
063 Slowakei
091 Slowenien
600 Zypern

EFTA-Länder

024 Island
028 Norwegen
037 Liechtenstein
039 Schweiz

NAFTA-Länder

400 Vereinigte Staaten
404 Kanada
412 Mexiko

ASEAN-Länder

676 Myanmar
680 Thailand
684 Demokratische Volksrepublik Laos
690 Vietnam
696 Kambodscha
700 Indonesien
701 Malaysia
703 Brunei Darussalam
706 Singapur
708 Philippinen

BRIC-Länder

508 Brasilien
075 Russische Föderation
664 Indien
720 Volksrepublik China

BRICS-Länder

508 Brasilien
075 Russische Föderation
664 Indien
720 Volksrepublik China
388 Südafrika

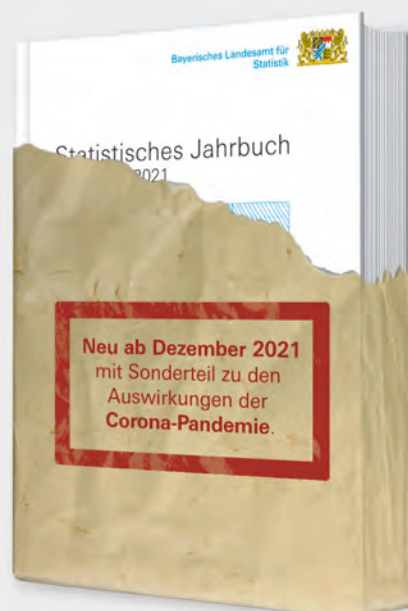
Aktuelle
Veröffentlichungen
unter
q.bayern.de/produkte



Statistisches Jahrbuch für Bayern 2021

Das Statistische Jahrbuch für Bayern ist das Standardwerk der amtlichen Statistik in Bayern seit 1894. Umfassend und informativ bietet es jährlich die aktuellsten Statistikdaten über Land, Leben, Leute, Politik, Wissenschaft und Wirtschaft in Bayern an.

Auf über 700 Seiten enthält es die wichtigsten Ergebnisse aller amtlichen Statistiken – in Form von Tabellen, Graphiken oder Karten – zum Teil mit langjährigen Vergleichsdaten und Zeitreihen. Ebenso werden ausgewählte wichtige Strukturdaten für Regierungsbezirke, kreisfreie Städte und Landkreise sowie Regionen Bayerns, aber auch für alle Bundesländer und die EU-Mitgliedstaaten dargestellt. Daten aus Statistiken anderer Dienststellen und Organisationen vervollständigen das Angebot.



Preise

Buch 39,00 € | DVD (PDF) 12,00 € | Buch+DVD 46,00 € | Datei (PDF) 12,00 €



Bayern Daten 2021

Die Bayern Daten sind ein kleiner Auszug aus dem Statistischen Jahrbuch. In deutscher und englischer Sprache sind auf jeweils ca. 30 Seiten die wichtigsten bayerischen Strukturdaten aus Wirtschaft, Gesellschaft und Politik in Tabellen und Grafiken dargestellt.

Preise

Heft und Datei kostenlos

Bayerisches Landesamt für Statistik – Vertrieb, Nürnberger Straße 95, 90762 Fürth
Telefon 0911 98208-6311 | Telefax 0911 98208-6638 | vertrieb@statistik.bayern.de