



Statistische Berichte

# Ausfuhr und Einfuhr Bayerns im August 2021



G III 1 m 8/2021  
Hrsg. im Oktober 2021  
Bestellnr. G3000C 202108

## Zeichenerklärung

- 0 mehr als nichts, aber weniger als die Hälfte der kleinsten in der Tabelle nachgewiesenen Einheit
- nichts vorhanden oder keine Veränderung
- / keine Angaben, da Zahlen nicht sicher genug
- Zahlenwert unbekannt, geheimzuhalten oder nicht rechenbar
- ... Angabe fällt später an
- X Tabellenfach gesperrt, da Aussage nicht sinnvoll
- ( ) Nachweis unter dem Vorbehalt, dass der Zahlenwert erhebliche Fehler aufweisen kann
- p vorläufiges Ergebnis
- r berichtigtes Ergebnis
- s geschätztes Ergebnis
- D Durchschnitt
- ≙ entspricht

## Auf- und Abrunden

Im Allgemeinen ist ohne Rücksicht auf die Endsummen auf- bzw. abgerundet worden. Deshalb können sich bei der Summierung von Einzelangaben geringfügige Abweichungen zu den ausgewiesenen Endsummen ergeben. Bei der Aufgliederung der Gesamtheit in Prozent kann die Summe der Einzelwerte wegen Rundens vom Wert 100 % abweichen. Eine Abstimmung auf 100 % erfolgt im Allgemeinen nicht.

## Publikationsservice

Das Bayerische Landesamt für Statistik veröffentlicht jährlich über 400 Publikationen. Das aktuelle Veröffentlichungsverzeichnis ist im Internet als Datei verfügbar, kann aber auch als Druckversion kostenlos zugesandt werden.

### Kostenlos

ist der Download der meisten Veröffentlichungen, z.B. von Statistischen Berichten (PDF- oder Excel-Format).

### Kostenpflichtig

sind alle Printversionen (auch von Statistischen Berichten), Datenträger und ausgewählte Dateien (z.B. von Verzeichnissen, von Beiträgen, vom Jahrbuch).

### Publikationsservice

 Alle Veröffentlichungen sind im Internet verfügbar unter [www.statistik.bayern.de/produkte](http://www.statistik.bayern.de/produkte)

## Impressum

### Statistische Berichte

bieten in tabellarischer Form neuestes Zahlenmaterial der jeweiligen Erhebung. Dieses wird, soweit erforderlich, methodisch erläutert und kurz kommentiert.

### Herausgeber, Druck und Vertrieb

Bayerisches Landesamt für Statistik  
Nürnberger Straße 95  
90762 Fürth

### Papier

Gedruckt auf umweltfreundlichem Papier, chlorfrei gebleicht.

### Vertrieb

E-Mail [vertrieb@statistik.bayern.de](mailto:vertrieb@statistik.bayern.de)  
Telefon 0911 98208-6311  
Telefax 0911 98208-6638

### Auskunftsdienst

E-Mail [info@statistik.bayern.de](mailto:info@statistik.bayern.de)  
Telefon 0911 98208-6563  
Telefax 0911 98208-6573

© Bayerisches Landesamt für Statistik, Fürth 2021  
Vervielfältigung und Verbreitung, auch auszugsweise, mit Quellenangabe gestattet.

**Hinweis:** Diese Druckschrift wird im Rahmen der Öffentlichkeitsarbeit der Bayerischen Staatsregierung herausgegeben. Sie darf weder von Parteien noch von Wahlwerbern oder Wahlhelfern im Zeitraum von fünf Monaten vor einer Wahl zum Zwecke der Wahlwerbung verwendet werden. Dies gilt für Landtags-, Bundestags-, Kommunal- und Europawahlen. Missbräuchlich ist während dieser Zeit insbesondere die Verteilung auf Wahlveranstaltungen, an Informationsständen der Parteien sowie das Einlegen, Aufdrucken und Aufkleben parteipolitischer Informationen oder Werbemittel. Untersagt ist gleichfalls die Weitergabe an Dritte zum Zwecke der Wahlwerbung. Auch ohne zeitlichen Bezug zu einer bevorstehenden Wahl darf die Druckschrift nicht in einer Weise verwendet werden, die als Parteinahme der Staatsregierung zugunsten einzelner politischer Gruppen verstanden werden könnte. Den Parteien ist es gestattet, die Druckschrift zur Unterrichtung ihrer eigenen Mitglieder zu verwenden.

# Inhaltsverzeichnis

<b>Vorbemerkungen</b> .....	4
<b>Wichtige Hinweise</b> .....	7
<b>Abbildungen und Tabellen</b>	
Abb. 1 Monatliche Entwicklung der Ausfuhr Bayerns von September 2019 bis August 2021 nach Bestimmungsländergruppen .....	8
Abb. 2 Monatliche Entwicklung der Einfuhr Bayerns von September 2019 bis August 2021 nach Ursprungsländergruppen .....	8
Abb. 3 Ausfuhr Bayerns im August 2021 nach ausgewählten Warenuntergruppen .....	9
Abb. 4 Ausfuhr Bayerns im August 2021 nach ausgewählten Bestimmungsländern .....	9
Abb. 5 Einfuhr Bayerns im August 2021 nach ausgewählten Warenuntergruppen .....	23
Abb. 6 Einfuhr Bayerns im August 2021 nach ausgewählten Ursprungsländern .....	23
1a. Entwicklung der Ausfuhr Bayerns nach Warengruppen .....	10
2a. Ausfuhr Bayerns nach Warengruppen .....	12
3a. Ausfuhr Bayerns nach Warengruppen und Warenuntergruppen .....	13
4a. Ausfuhr Bayerns nach Erdteilen, Bestimmungsländern und Ländergruppen .....	18
1b. Entwicklung der Einfuhr Bayerns nach Warengruppen .....	24
2b. Einfuhr Bayerns nach Warengruppen .....	26
3b. Einfuhr Bayerns nach Warengruppen und Warenuntergruppen .....	27
4b. Einfuhr Bayerns nach Erdteilen, Ursprungsländern und Ländergruppen .....	32
Länderverzeichnis für die Außenhandelsstatistik .....	37
Ländergruppen .....	39

## Vorbemerkungen

### Rechtsgrundlagen:

Gesetz über die Statistik für Bundeszwecke (Bundesstatistikgesetz – BStatG) vom 22. Januar 1987 (BGBl I S. 462, 565), zuletzt geändert durch Artikel 3 des Gesetzes vom 7. September 2007 (BGBl I S. 2246),

Verordnung (EG) Nr. 638/2004 des Europäischen Parlaments und des Rates vom 31. März 2004 über die Gemeinschaftsstatistiken des Warenverkehrs zwischen Mitgliedstaaten und zur Aufhebung der Verordnung (EWG) Nr. 3330/91 des Rates (ABl. EG Nr. L 102 S. 1), geändert durch Verordnung (EG) Nr. 222/2009 des Europäischen Parlaments und des Rates vom 11. März 2009 (ABl. L 87 vom 31.3.2009, S. 160),

Verordnung (EG) Nr. 1982/2004 der Kommission vom 18. November 2004 zur Durchführung der Verordnung (EG) Nr. 638/2004 des Europäischen Parlaments und des Rates über die Gemeinschaftsstatistiken des Warenverkehrs zwischen Mitgliedstaaten und zur Aufhebung der Verordnungen (EG) Nr. 1901/2000 und (EWG) Nr. 3590/92 der Kommission (ABl. EG Nr. L 343 S. 3), zuletzt geändert durch Verordnung (EU) Nr. 96/2010 der Kommission vom 4. Februar 2010 (ABl. L 34 vom 5.2.2010, S. 1),

Verordnung (EG) Nr. 471/2009 des Europäischen Parlaments und des Rates vom 6. Mai 2009 über Gemeinschaftsstatistiken des Außenhandels mit Drittländern und zur Aufhebung der Verordnung (EG) Nr. 1172/95 des Rates (ABl. L 152 vom 16.6.2009, S. 23),

Verordnung (EU) Nr. 92/2010 der Kommission vom 2. Februar 2010 zur Durchführung der Verordnung (EG) Nr. 471/2009 des Europäischen Parlaments und des Rates über Gemeinschaftsstatistiken des Außenhandels mit Drittländern hinsichtlich des Datenaustauschs zwischen den Zollbehörden und den nationalen statistischen Stellen, der Erstellung von Statistiken und der Qualitätsbewertung (ABl. L 31 vom 3.2.2010, S. 4),

Verordnung (EU) Nr. 113/2010 der Kommission vom 9. Februar 2010 zur Durchführung der Verordnung (EG) Nr. 471/2009 des Europäischen Parlaments und des Rates über Gemeinschaftsstatistiken des Außenhandels mit Drittländern hinsichtlich der Abdeckung des Handels, der Definition der Daten, der Erstellung von Statistiken des Handels nach Unternehmensmerkmalen und Rechnungswährung sowie besonderer Waren oder Warenbewegungen (ABl. L 37 vom 10.2.2010, S. 1),

Verordnung (EU) Nr. 1106/2012 der Kommission vom 27. November 2012 zur Durchführung der Verordnung (EG) Nr. 471/2009 des Europäischen Parlaments und des Rates über Gemeinschaftsstatistiken des Außenhandels mit Drittländern hinsichtlich der Aktualisierung des Verzeichnisses der Länder und Gebiete (ABl. L 328 vom 28.11.2012, S. 7)

Außenhandelsstatistikgesetz (AHStatG) in der im Bundesgesetzblatt Teil III, Gliederungsnummer 7402-1, veröffentlichten bereinigten Fassung, zuletzt geändert durch Artikel 10 des Gesetzes vom 25. April 2007 (BGBl I S. 594),

Außenhandelsstatistik-Durchführungsverordnung (AHStatDV) in der Fassung der Bekanntmachung vom 29. Juli 1994 (BGBl I S. 1993), zuletzt geändert durch Verordnung vom 24. November 2008 (BGBl I S. 2238).

### Gegenstand:

Die Außenhandelsstatistik Bayerns stellt den grenzüberschreitenden Warenverkehr Bayerns mit dem Ausland dar. Seit 1993 gliedert sich die Außenhandelsstatistik wegen der unterschiedlichen Erhebungsformen in die Intrahandelsstatistik (Handel mit den EU-Ländern) und die Extrahandelsstatistik (Handel mit den übrigen Staaten). Ausland im Sinne der Außenhandelsstatistik ist das Gebiet außerhalb der Bundesrepublik Deutschland.

### Erhebungsgebiet:

Das Erhebungsgebiet der Außenhandelsstatistik umfasst das Gebiet des Freistaats Bayern.

## **Anmeldung:**

Den Ergebnissen der Außenhandelsstatistik liegen im Allgemeinen die Angaben der Einführer und Ausführer zugrunde. Die Anmeldung zur Extrahandelsstatistik erfolgt in der Regel mit den Vordrucken „Einfuhranmeldung“ und „Ausfuhranmeldung“. Den Ergebnissen der Intrahandelsstatistik liegen die statistischen Anmeldungen der innergemeinschaftlichen Erwerbe und Lieferungen im Sinne des Umsatzsteuergesetzes zugrunde.

## **Darstellungsform:**

In der Außenhandelsstatistik wird die Ausfuhr im Spezialhandel und die Einfuhr im Generalhandel dargestellt.

Der **Spezialhandel** enthält im Wesentlichen die Waren, die aus der Erzeugung, der Bearbeitung oder Verarbeitung des Erhebungsgebietes stammen und ausgehen.

Er umfasst die Ausfuhr von Waren

- aus dem freien Verkehr,
- nach zollamtlich bewilligter aktiver Veredelung (Eigen- und Lohnveredelung),
- zur zollamtlich bewilligten passiven Veredelung, auch Ausbesserung.

Für die Ausfuhrstatistik der einzelnen Länder der Bundesrepublik Deutschland bildet der Herstellungsort der Güter das Grundmerkmal. Sind mehrere Orte an der Herstellung beteiligt, so gilt derjenige als Herstellungsort, in dem die Exportware die letzte, wirtschaftlich gerechtfertigte, wesentliche Be- oder Verarbeitung erfahren hat.

Der **Generalhandel** enthält alle in das Erhebungsgebiet eingehenden Waren mit Ausnahme der Waren der Durchfuhr und des Zwischenauslandsverkehrs.

Generalhandel und Spezialhandel enthalten übereinstimmend die unmittelbare Einfuhr von Waren in den freien Verkehr, zur zollamtlich bewilligten aktiven Veredelung (Eigen- und Lohnveredelung), nach zollamtlich bewilligter passiver Veredelung, auch Ausbesserung.

Der Generalhandel unterscheidet sich vom Spezialhandel durch die verschiedene Nachweisung der auf Lager eingeführten ausländischen Waren.

Nachgewiesen werden

- im Generalhandel alle Einfuhren auf Lager im Zeitpunkt ihrer Einlagerung,
- im Spezialhandel dagegen nur diejenigen Einfuhren auf Lager, die nicht zur Wiederausfuhr gelangen, zum Zeitpunkt ihrer Einfuhr aus Lager.

Die Einfuhr Bayerns im Generalhandel enthält also nicht nur die Waren, die zum Gebrauch, zum Verbrauch, zur Bearbeitung oder Verarbeitung in Bayern bestimmt sind, sondern auch Waren, die über Bayern als erstes bekanntes Zielland in andere Länder des Bundesgebiets oder wieder ins Ausland weitergeleitet werden.

Für die einzelnen Länder der Bundesrepublik Deutschland können somit – im Gegensatz zu deren Ausfuhr, bei der der Spezialhandel erfasst wird – die Einfuhren nur im Generalhandel ermittelt werden.

### **Befreiungen und Vereinfachungen:**

Im Rahmen der Extrahandelsstatistik sind – bis auf wenige Ausnahmen – Warensendungen von weniger als 1000 Euro von der Anmeldung befreit.

Im Rahmen der Intrahandelsstatistik sind Unternehmen befreit, deren im Intrahandel getätigte jährlichen Versendungen in andere Mitgliedstaaten den Wert von 500 000 Euro und/oder Eingänge aus anderen Mitgliedstaaten den Wert von 800 000 Euro im Vorjahr oder im laufenden Jahr nicht überschritten haben. Privatpersonen sind in der Intrahandelsstatistik grundsätzlich von der Auskunftspflicht befreit. Die Befreiungen sind als Zuschätzungen in den Außenhandelsergebnissen enthalten.

Nicht einbezogen sind ferner Waren, die von ausländischen Streitkräften, die in der Bundesrepublik Deutschland stationiert sind, selbst ausgeführt und eingeführt werden.

### **Berichtsmonat:**

Die Ausfuhren und Einfuhren werden im Allgemeinen im Monat des Grenzübergangs nachgewiesen. Durch unvermeidbare Aufenthalte bei der Anmeldung, aber auch durch Rückfragen, können in geringem Umfang Ausfuhren und Einfuhren in einer späteren Berichtszeit nachgewiesen sein.

### **Warensystematik:**

Benennung und Gruppierung der Waren in den Tabellen erfolgen seit Berichtsmonat Januar 2002 nach der Gliederung „Warengruppen und -untergruppen der Ernährungswirtschaft und der Gewerblichen Wirtschaft, (EGW Rev. 2002)“.

### **Mengen:**

Die Mengenangaben (Dezitonne = dt = 100 kg) beziehen sich auf das Eigen- bzw. Reingewicht der Waren.

### **Werte:**

Die Werte beziehen sich grundsätzlich auf den Grenzübergangswert, d. h. auf den Wert frei Grenze des Erhebungsgebietes. Bei der Ausfuhr oder Einfuhr nach Veredelung ist stets der volle Warenwert einschließlich der Veredelungskosten und der Vertriebskosten eingesetzt.

### **Bestimmungs- und Ursprungsgebiete:**

In der Ausfuhr wird als Bestimmungsland das Land nachgewiesen, in dem die Waren gebraucht oder verbraucht, bearbeitet oder verarbeitet werden sollen. Ist das Bestimmungsland nicht bekannt, so gilt das letzte bekannte Land, in das die Waren verbracht werden sollen, als Bestimmungsland.

In der Einfuhr wird als Ursprungsland das Land nachgewiesen, in dem die Waren vollständig gewonnen oder hergestellt worden sind oder ihre letzte wesentliche und wirtschaftlich gerechtfertigte Be- oder Verarbeitung erfahren haben. Ist das Ursprungsland nicht bekannt, so tritt an diese Stelle das Versendungsland.

### **Auf- und Abrundungen:**

Gelegentlich auftretende Differenzen in den Summen sind auf das Runden der Einzelpositionen zurückzuführen.

### **Vorläufige Ergebnisse:**

Die Angaben für die Jahre 2020 und 2021 stellen vorläufige Ergebnisse dar.

## Wichtige Hinweise

### Monatliche Revisionen:

Bisher wurden die Außenhandelsergebnisse auf Detailebene in Deutschland nur einmal jährlich revidiert. Dies geschah rund neun bis zehn Monate nach Ablauf eines Berichtsjahrs. Nach den aktuellen Qualitätsvorgaben der Europäischen Union (EU) sind die Revisionspraktiken in den Mitgliedstaaten zu harmonisieren. Im Zuge dieses Harmonisierungsprozesses werden zeitnahe monatliche Revisionen angestrebt.

Ab Berichtsjahr 2011 werden die Außenhandelsergebnisse monatlich revidiert. Die erste Revision eines Monats findet zusammen mit der Aufbereitung des zweiten Folgemonats statt. Insgesamt werden für jeden Monatsbericht sechs aufeinander folgende monatliche Revisionen durchgeführt. Im Oktober des Folgejahres erfolgt zudem noch eine zusätzliche Jahresrevision. Die Ergebnisse werden dann - wie bisher - als endgültig betrachtet.

Eine Übersicht im Internet ([www.destatis.de](http://www.destatis.de) > weitere Themen > Außenhandel) informiert über die Zeitpunkte der Revisionen.

Die vorliegende Veröffentlichung wird nur mit dem ersten Veröffentlichungsstand eines Monats erstellt. Revisionen werden erst im übernächsten Monatsheft berücksichtigt. Dadurch können die in dieser Veröffentlichung enthaltenen Ergebnisse von späteren Außenhandelsergebnissen abweichen. Die jeweils aktuellsten Ergebnisse erhalten Sie über unsere Online-Datenbank "Genesis-Online" ([www.statistikdaten.bayern.de/](http://www.statistikdaten.bayern.de/)).

Es ist zu beachten, dass die im jeweiligen Bericht ausgewiesenen Summen für die abgelaufenen Monate des Jahres (Kumulation) von der Addition der einzelnen, vorher veröffentlichten Monatswerte abweichen.

### Hinweis zur Ermittlung der Veränderungsraten:

Die Berechnung der Veränderungsdaten erfolgt in den Monatsberichten ab Januar 2012 jeweils auf Basis der revidierten Vormonatswerte.

### Geänderte Länderzuordnung:

Ab dem Monatsbericht Januar 2012 werden die Länder Georgien, Armenien, Aserbaidschan, Kasachstan, Turkmenistan, Usbekistan, Tadschikistan und Kirgisistan (bisher Europa) unter Asien und die Länder Ceuta und Melilla (bisher Europa) unter Afrika ausgewiesen.

### Zeichenerklärung:

0 mehr als nichts, aber weniger als die Hälfte der kleinsten in der Tabelle nachgewiesenen Einheit

- nichts vorhanden oder keine Veränderung

/ keine Angabe, da Zahl nicht sicher genug

. Zahlenwert unbekannt, geheimzuhalten oder nicht rechenbar

... Angabe fällt später an

x Tabellenfach gesperrt, da Aussage nicht sinnvoll

( ) Nachweis unter Vorbehalt, dass der Zahlenwert erhebliche Fehler aufweisen kann

p vorläufiges Ergebnis

r berichtiges Ergebnis

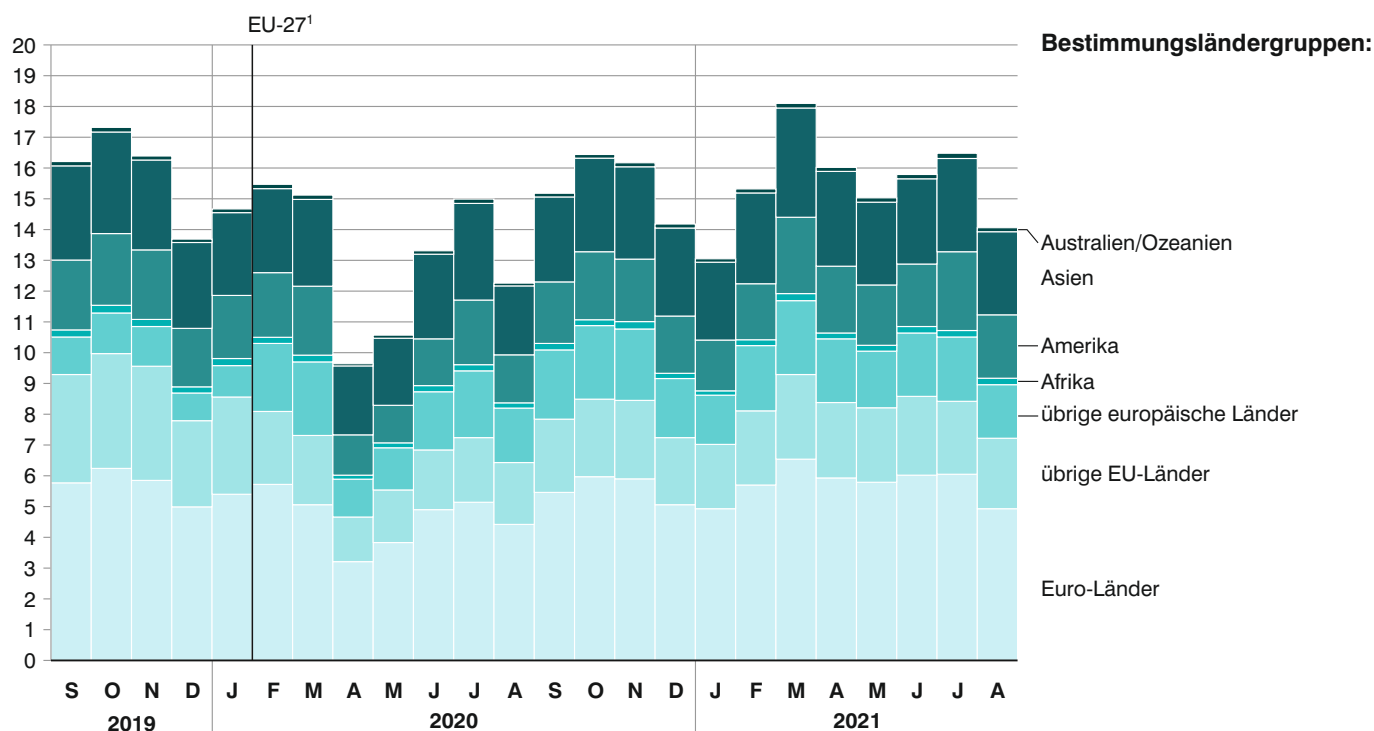
s geschätztes Ergebnis

D Durchschnitt

≙ entspricht

Abb. 1

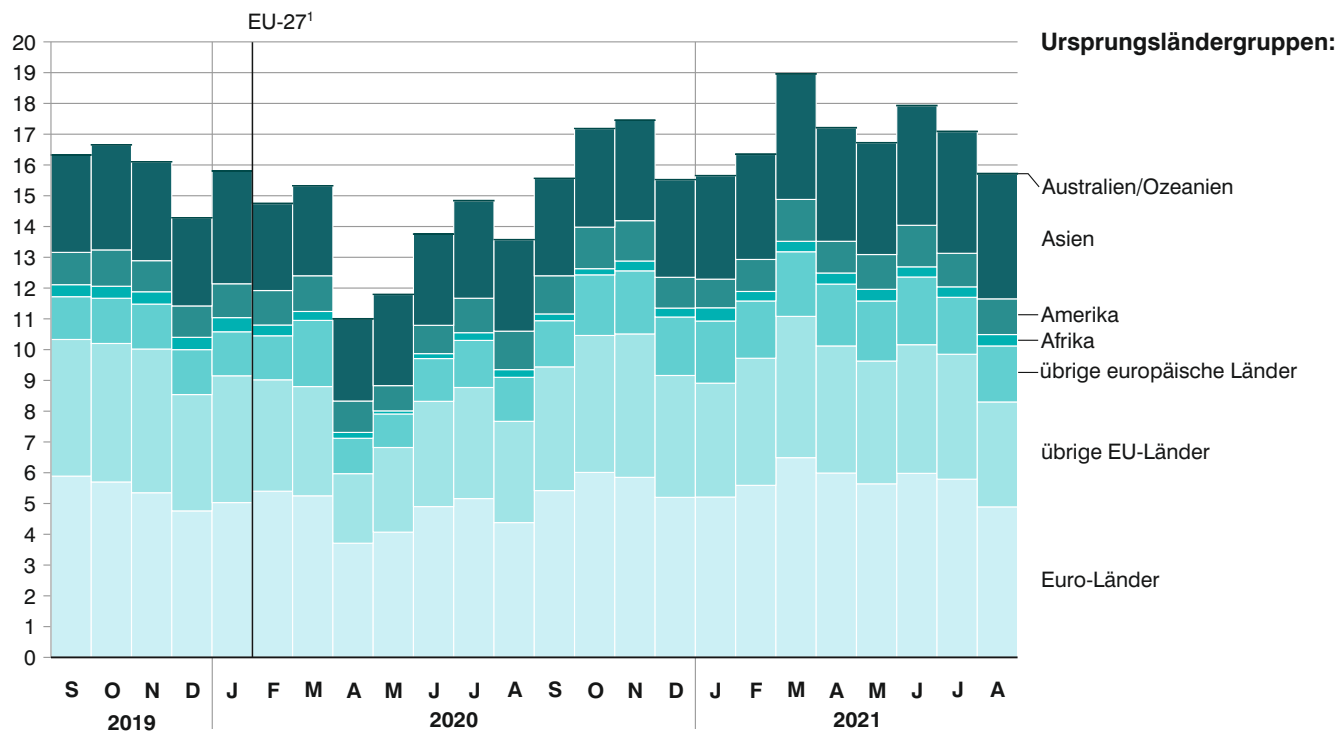
**Monatliche Entwicklung der Ausfuhr Bayerns von September 2019 bis August 2021 nach Bestimmungsländergruppen in Milliarden Euro**



1 Bei der Bildung der kumulierten Länderdarstellungen (EU-Länder, übrige industrialisierte westliche Länder) findet aufgrund des Austritts des Vereinigten Königreichs aus der EU (BREXIT) ab dem Berichtsmonat Februar 2020 eine neue Abgrenzung statt.

Abb. 2

**Monatliche Entwicklung der Einfuhr Bayerns von September 2019 bis August 2021 nach Ursprungsländergruppen in Milliarden Euro**



1 Bei der Bildung der kumulierten Länderdarstellungen (EU-Länder, übrige industrialisierte westliche Länder) findet aufgrund des Austritts des Vereinigten Königreichs aus der EU (BREXIT) ab dem Berichtsmonat Februar 2020 eine neue Abgrenzung statt.



Abb. 3

### Ausfuhr Bayerns im August 2021 nach ausgewählten Warenuntergruppen in Milliarden Euro

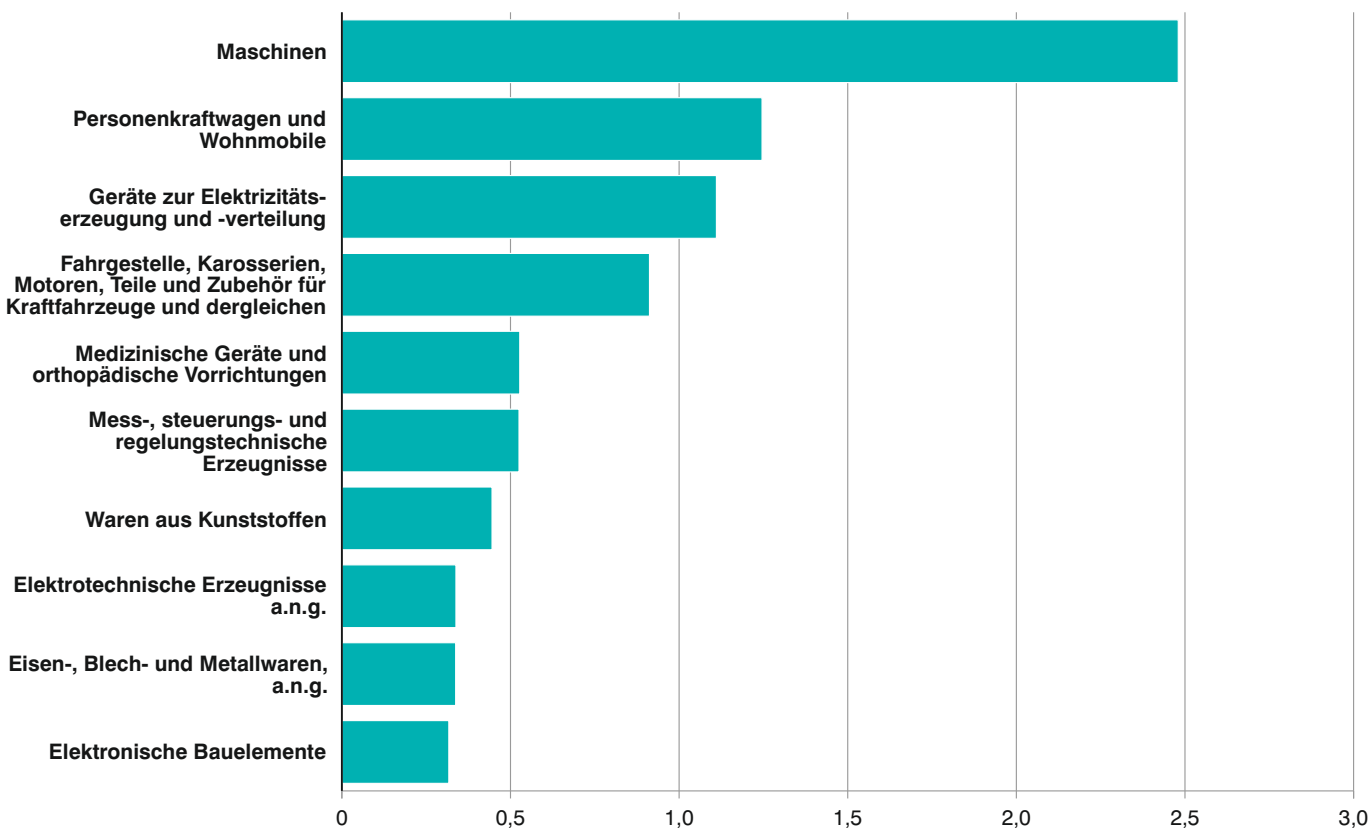
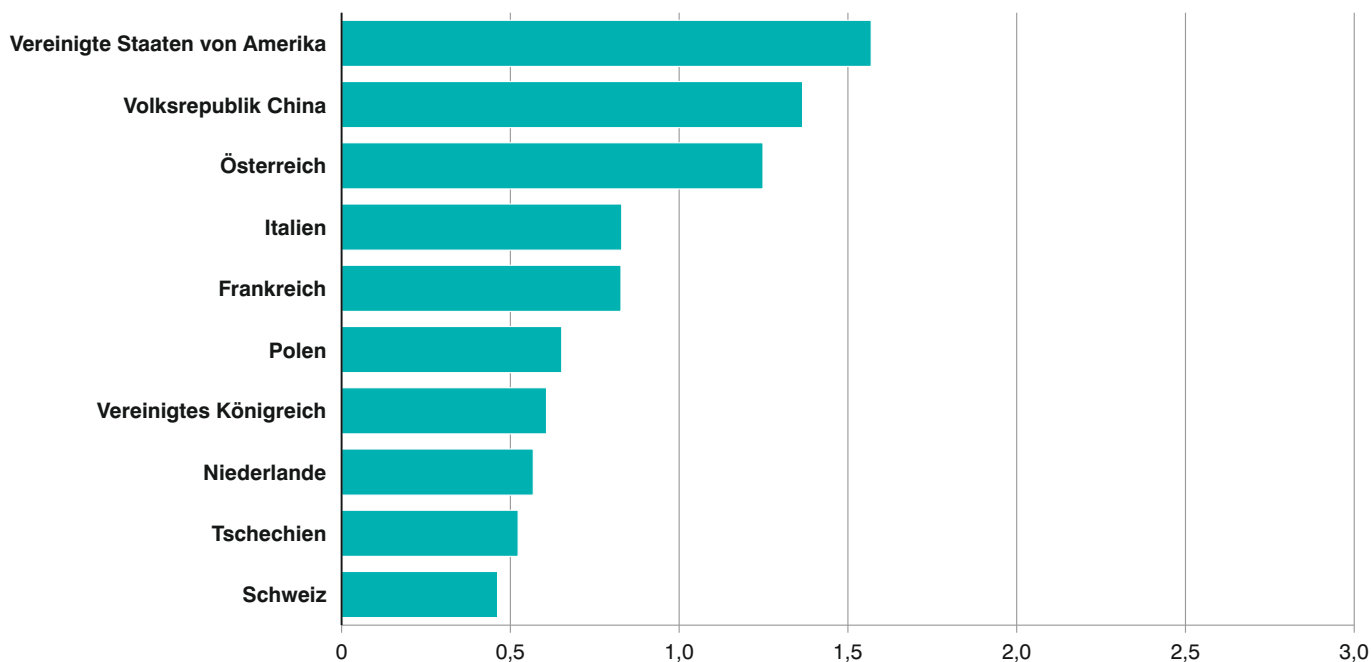


Abb. 4

### Ausfuhr Bayerns im August 2021 nach ausgewählten Bestimmungsländern in Milliarden Euro



## 1a. Entwicklung der Ausfuhr Bayerns

Lfd. Nr.	Jahr Monat	Ausfuhr insgesamt	Ernährungswirtschaft				
			Lebende Tiere <sup>1)</sup>	Nahrungsmittel		Genussmittel	zusammen
				tierischen Ursprungs	pflanzlichen Ursprungs <sup>2)</sup>		
1 000 Euro							
1	2000 .....	92 877 849r	129 288	2 235 377	1 519 722	827 085	4 711 473
2	2001 .....	98 300 627	110 682	2 514 397	1 483 868	821 602	4 930 548
3	2002 .....	102 471 896	141 483	2 427 882	1 465 606	699 920	4 734 891
4	2003 .....	106 702 325	120 635	2 590 328	1 481 628	693 701	4 886 292
5	2004 .....	117 493 304	136 018	2 672 589	1 545 231	749 140	5 102 978
6	2005 .....	126 890 995	171 674	2 871 097	1 721 117	799 543	5 563 431
7	2006 .....	140 367 506	142 327	3 149 545	1 913 676	896 718	6 102 266
8	2007 .....	152 448 741	135 328	3 534 306	2 223 828	956 432	6 849 894
9	2008 .....	154 333 267	135 453	3 782 572	2 518 440	1 318 895	7 755 359
10	2009.....	122 307 291	128 819	3 307 562	2 280 766	1 097 783	6 814 929
11	2010 .....	144 010 552	124 407	3 503 546	2 362 598	1 053 893	7 044 443
12	2011 .....	160 018 625	144 434	3 844 916	2 743 310	1 190 292	7 922 955
13	2012 .....	164 588 461	156 438	3 957 837	3 061 987	1 180 877	8 357 139
14	2013 .....	166 389 828	155 230	4 082 268	3 225 406	1 131 801	8 594 705
15	2014 .....	168 589 339	163 730	4 220 498	3 300 386	1 138 692	8 823 306
16	2015 .....	178 426 738	153 125	3 895 478	3 554 735	1 206 516	8 809 855
17	2016 .....	182 253 443	120 062	3 787 184	3 668 138	1 292 337	8 867 720
18	2017 .....	190 695 833	132 429	4 141 009	3 889 517	1 326 449	9 489 403
19	2018 .....	190 517 549	125 227	4 086 782	4 002 513	1 363 543	9 578 066
20	2019 .....	189 631 025	109 220	4 151 564	4 170 373	1 365 728	9 796 884
21	2020 <sup>3)</sup> .....	168 275 754	95 613	3 923 466	4 185 653	1 165 982	9 370 713
<b>2020<sup>3)</sup></b>							
22	Januar .....	14 634 336	9 987	352 288	350 013	102 652	814 940
23	Februar .....	15 522 678	7 797	324 830	352 870	102 778	788 275
24	März .....	15 130 526	9 622	358 499	376 037	111 599	855 757
25	April .....	9 651 392	6 719	300 471	335 635	86 732	729 557
26	Mai .....	10 573 444	6 093	301 595	324 004	81 515	713 207
27	Juni .....	13 339 654	8 080	332 115	313 358	97 841	751 394
28	Juli .....	15 030 406	5 978	345 591	325 532	107 745	784 846
29	August .....	12 284 586	10 578	332 535	330 795	107 833	781 741
30	September ...	15 214 610	8 161	326 975	358 464	92 959	786 560
31	Oktober .....	16 542 817	7 031	331 984	356 293	97 562	792 869
32	November ....	16 144 698	8 753	301 626	405 384	95 081	810 844
33	Dezember ....	14 206 607	6 814	314 957	357 268	81 685	760 723
<b>2021<sup>3)</sup></b>							
34	Januar .....	13 001 537	7 025	289 836	312 592	77 951	687 404
35	Februar .....	15 246 201	7 402	293 978	366 252	111 933	779 565
36	März .....	18 159 192	8 673	350 045	426 371	110 515	895 605
37	April .....	15 988 524	7 405	308 351	358 356	96 402	770 513
38	Mai .....	15 038 647	9 160	332 422	388 407	102 964	832 954
39	Juni .....	15 752 410	7 692	347 185	378 921	126 835	860 633
40	Juli .....	16 465 661	7 285	346 982	375 675	125 003	854 945
41	August .....	14 061 661	6 108	333 320	368 240	105 400	813 067
42	September ...						
43	Oktober .....						
44	November ....						
45	Dezember ....						
Nachrichtlich: Veränderung der Ausfuhr in Euro zum ... in %							
46	Vormonat .....	-14,6	-16,2	-3,9	-2,0	-15,7	-4,9
47	Vorjahresmonat .....	14,5	-42,3	0,2	11,3	-2,3	4

<sup>1)</sup> Einschl. lebende Tiere zu anderen als Ernährungszwecken. - <sup>2)</sup> Einschl. lebende Pflanzen und Erzeugnisse der Ziergärtnerei.  
<sup>3)</sup> Vorläufige Ergebnisse.

nach Warengruppen

Gewerbliche Wirtschaft						Rückwaren, Ersatz- lieferungen, andere nicht aufgliederbare Warenverkehre	Lfd. Nr.
Rohstoffe	Halbwaren	Fertigwaren			zusammen		
		insgesamt	davon				
			Vorerzeugnisse	Enderzeugnisse			
1 000 Euro							
635 582	2 493 856	73 421 194	7 150 662	66 270 532	76 550 632	-	1
714 498	3 244 636	84 207 239	8 465 126	75 742 113	88 166 375	-	2
691 257	3 406 055	89 272 768	7 623 844	81 648 924	93 370 079	-	3
737 035	2 845 833	94 154 137	7 510 864	86 643 273	97 737 005	-	4
683 296	3 376 807	95 547 794	7 520 140	88 027 655	99 607 897	2208136	5
690 019	4 198 901	105 943 307	8 278 610	97 664 797	110 832 327	1557999	6
729 532	4 765 471	113 922 269	9 018 080	104 904 189	119 417 272	1910292	7
855 341	5 700 534	125 235 927	10 212 723	115 023 205	131 791 802	2473438	8
982 054	6 274 647	135 721 642	10 491 799	125 229 843	142 978 343	2620504	9
793 806	6 609 585	137 187 766	10 882 387	126 305 379	144 591 157	1 986 751	10
692 822	4 565 708	108 363 487	8 953 199	99 410 287	113 622 016	1 870 346	11
903 846	6 306 832	127 797 820	11 361 217	116 436 603	135 008 498	1 957 611	12
998 587	7 246 876	141 833 600	12 500 351	129 333 247	150 079 066	2 016 607	13
954 223	7 003 812	146 432 832	12 275 748	134 157 087	154 390 869	1 840 452	14
973 696	7 048 098	147 687 718	12 107 945	135 579 773	155 709 512	2 085 611	15
988 739	6 940 841	149 627 711	12 048 324	137 579 387	157 557 291	2 208 740	16
996 784	6 422 078	159 251 690	12 470 461	146 781 229	166 670 552	2 946 331	17
977 898	7 261 780	170 531 024	13 468 081	157 062 943	178 770 701	2 435 729	18
985 272	7 555 151	169 689 711	14 051 582	155 638 128	178 230 132	2 709 352	19
870 364	7 172 494	169 085 387	13 346 563	155 738 824	177 128 246	2 705 893	20
804 463	6 641 000	149 048 626	11 963 375	137 085 248	156 494 087	2 410 955	21
69 590	635 094	12 823 881	1 112 379	11 711 502	13 528 565	290 831	22
71 911	625 095	13 799 094	1 107 230	12 691 864	14 496 101	238 302	23
77 157	610 415	13 396 008	1 145 571	12 250 436	14 083 580	191 188	24
60 272	469 113	8 276 868	936 261	7 340 606	8 806 253	115 582	25
60 905	423 932	9 255 615	851 433	8 404 182	9 740 452	119 786	26
63 117	475 982	11 864 837	897 056	10 967 781	12 403 935	184 325	27
61 838	512 755	13 479 093	976 870	12 502 224	14 053 686	191 874	28
58 089	572 364	10 644 392	851 212	9 793 179	11 274 844	228 001	29
68 076	587 166	13 533 980	1 056 781	12 477 198	14 189 222	238 829	30
74 277	601 165	14 823 458	1 068 899	13 754 560	15 498 900	251 048	31
73 903	616 246	14 460 666	1 073 162	13 387 503	15 150 814	183 040	32
65 328	511 673	12 690 734	886 521	11 804 213	13 267 735	178 149	33
73 159	532 021	11 516 928	1 045 675	10 471 252	12 122 108	192 025	34
73 108	664 385	13 502 208	1 116 217	12 385 991	14 239 701	226 935	35
85 710	829 837	16 157 145	1 310 939	14 846 206	17 072 692	190 895	36
80 767	801 253	14 102 823	1 226 473	12 876 351	14 984 843	233 167	37
84 360	857 588	12 956 621	1 230 310	11 726 311	13 898 569	307 125	38
84 055	870 406	13 508 795	1 316 162	12 192 633	14 463 255	428 521	39
73 658	869 981	14 124 487	1 296 209	12 828 278	15 068 126	542 591	40
60 552	810 806	11 885 617	1 182 036	10 703 581	12 756 974	491 619	41
							42
							43
							44
							45
-17,8	-6,8	-15,9	-8,8	-16,6	-15,3	-9,4	46
4,2	41,7	11,7	38,9	9,3	13,1	115,6	47

## 2a. Ausfuhr Bayerns nach Warengruppen

Warengruppe	Ausfuhr im Berichts- monat	Zu- bzw. Abnahme (-) gegenüber		Ausfuhr seit Jahres- beginn	Zu- bzw. Abnahme (-) gegenüber Vorjahr
		Vor- monat	Vor- jahres- monat		
	1 000 Euro	%		1 000 Euro	%
<b>Ausfuhr insgesamt .....</b>	<b>14 061 661</b>	<b>- 14,6</b>	<b>14,5</b>	<b>123 713 833</b>	<b>16,5</b>
Ernährungswirtschaft .....	813 067	- 4,9	4,0	6 494 686	4,4
Lebende Tiere <sup>1)</sup> .....	6 108	- 16,2	- 42,3	60 749	- 6,3
Nahrungsmittel tierischen Ursprungs .....	333 320	- 3,9	0,2	2 602 118	- 1,7
Nahrungsmittel pflanz- lichen Ursprungs <sup>2)</sup> .....	368 240	- 2,0	11,3	2 974 815	9,8
Genussmittel .....	105 400	- 15,7	- 2,3	857 003	7,3
Gewerbliche Wirtschaft .....	12 756 974	- 15,3	13,1	114 606 268	16,5
Rohstoffe .....	60 552	- 17,8	4,2	615 369	17,7
Halbwaren .....	810 806	- 6,8	41,7	6 236 275	44,2
Fertigwaren .....	11 885 617	- 15,9	11,7	107 754 625	15,2
Vorerzeugnisse .....	1 182 036	- 8,8	38,9	9 724 022	23,4
Enderzeugnisse .....	10 703 581	- 16,6	9,3	98 030 603	14,4
Rückwaren, Ersatz- lieferungen, andere nicht aufgliederbare Warenverkehre .....	491 619	- 9,4	115,6	2 612 879	67,5

<sup>1)</sup> Einschl. lebende Tiere zu anderen als Ernährungszwecken. - <sup>2)</sup> Einschl. lebende Pflanzen und Erzeugnisse der Ziergärtnerei.

### 3a. Ausfuhr Bayerns nach Warengruppen und Warenuntergruppen

Nr. der Systematik	Warengruppe Warenuntergruppe	Ausfuhr					
		im August 2021			Januar bis August 2021		
		dt=100 KG	1 000 EUR	% <sup>1)</sup>	dt=100 KG	1 000 EUR	% <sup>2)</sup>
<b>1-4</b>	<b>Ernährungswirtschaft</b>						
<b>1</b>	<b>Lebende Tiere</b>						
101	Pferde .....	232	448	-45,8	1 139	2 600	-29,0
102	Rinder .....	1 964	638	53,7	25 160	7 278	9,6
103	Schweine .....	15 241	2 259	-51,6	178 359	25 534	-13,1
105	Schafe .....	-	-	x	-	-	-100,0
107	Hausgeflügel .....	6 226	588	-78,3	125 592	12 320	-12,2
109	lebende Tiere, a.n.g. ....	105	2 175	10,7	908	13 018	17,2
	<b>Zusammen</b>	<b>23 768</b>	<b>6 108</b>	<b>-42,3</b>	<b>331 156</b>	<b>60 749</b>	<b>-6,3</b>
<b>2</b>	<b>Nahrungsmittel tierischen Ursprungs</b>						
201	Milch und Milcherzeugnisse, ausgenommen Butter und Käse .....	809 336	97 676	4,7	6 330 258	772 293	-1,2
202	Butter und andere Fettstoffe aus der Milch, einschl. Milchstreichfette .....	13 733	6 408	7,3	114 412	51 726	4,5
203	Käse .....	419 823	142 658	6,0	3 336 962	1 109 726	1,7
204	Fleisch und Fleischwaren .....	224 711	73 893	-13,0	1 907 986	557 380	-9,7
206	Fische und Krebstiere, Weichtiere und andere wirbellose Wassertiere .....	2 910	3 096	-28,0	31 444	27 236	-7,5
208	tierische Öle und Fette .....	17 326	1 722	298,0	137 186	11 488	71,6
209	Eier, Eiweiß und Eigelb .....	13 683	4 716	0,2	97 432	33 433	-5,7
211	Fischmehl, Fleischmehl und ähnliche Erzeugnisse .....	23 999	717	-40,3	405 398	12 015	19,4
219	Nahrungsmittel tierischen Ursprungs a.n.g. ....	22 084	2 434	-21,3	158 844	26 821	-1,5
	<b>Zusammen</b>	<b>1 547 604</b>	<b>333 320</b>	<b>0,2</b>	<b>12 519 920</b>	<b>2 602 118</b>	<b>-1,7</b>
<b>3</b>	<b>Nahrungsmittel pflanzlichen Ursprungs</b>						
301	Weizen .....	497 573	10 987	1,7	5 699 510	128 459	24,4
302	Roggen .....	7 730	216	-5,9	51 652	1 407	-22,1
303	Gerste .....	253 274	5 061	.	1 271 419	25 479	71,5
304	Hafer .....	3 827	140	-65,6	57 325	1 848	-22,9
305	Mais .....	58 981	1 410	.	981 467	23 429	285,9
308	Sorghum, Hirse und sonstiges Getreide, ausgenommen Reis .....	48 257	964	236,6	221 791	4 884	72,9
309	Reis und Reiserzeugnisse .....	4 908	756	23,4	32 569	4 820	28,0
310	Getreideerzeugnisse, ausgenommen Reiserzeugnisse .....	57 265	2 998	-28,9	683 336	33 713	16,6
315	Backwaren und andere Zubereitungen aus Getreide .....	380 877	66 839	2,4	2 933 380	522 827	-0,3
316	Malz .....	201 781	11 320	-2,0	1 516 521	87 473	11,2
320	Saat- und Pflanzgut, ausgenommen Ölsaaten und sonstigen Samen etc. ....	1 232	475	-41,1	26 285	9 352	13,9
325	Hülsenfrüchte .....	4 057	171	.	25 542	1 355	19,3
335	Grün- und Raufutter .....	28 717	777	-14,0	218 543	7 202	31,0
340	Kartoffeln und Kartoffelerzeugnisse .....	156 694	12 047	4,8	2 508 930	106 035	0,3
345	Gemüse und sonstige Küchengewächse, frisch .....	64 289	3 709	-49,2	303 078	37 724	-7,1
350	Frischobst, ausgenommen Südfrüchte .....	5 442	943	-41,0	99 397	33 226	-13,7
355	Südfrüchte .....	-	-	x	-	-	x
360	Schalen- und Trockenfrüchte .....	5 520	2 747	51,6	44 639	22 419	29,4
370	Gemüsezubereitungen und Gemüsekonserven .....	101 158	13 999	-1,7	785 561	109 790	-4,5
372	Obstzubereitungen und Obstkonserven .....	15 882	4 043	9,5	157 222	35 907	2,1
375	Obst- und Gemüsesäfte .....	58 912	8 185	13,6	418 875	62 608	0,1
377	Kakao und Kakaoerzeugnisse .....	27 314	14 334	-1,7	185 765	96 077	-11,4
379	Gewürze .....	3 067	1 890	23,6	27 839	16 961	-9,2
381	Zuckerrüben, Zucker und Zuckererzeugnisse .....	775 295	43 018	84,6	3 988 504	256 980	27,9
383	Ölfrüchte .....	9 999	971	-22,0	144 711	13 365	11,3
385	pflanzliche Öle und Fette .....	32 862	5 821	167,2	172 873	31 250	68,9
389	Ölkuchen .....	381 183	11 609	195,5	3 578 221	116 321	224,8
393	Kleie, Abfallerzeugnisse zur Viehfütterung und sonstige Futtermittel .....	501 473	43 588	3,7	3 920 358	333 458	10,7
395	Nahrungsmittel pflanzlichen Ursprungs, a.n.g. ....	303 684	95 717	0,1	2 355 539	807 791	3,9
396	lebende Pflanzen und Erzeugnisse der Ziergärtnerei .....	21 036	3 507	19,7	267 982	42 655	11,7
	<b>Zusammen</b>	<b>4 012 287</b>	<b>368 240</b>	<b>11,3</b>	<b>32 678 832</b>	<b>2 974 815</b>	<b>9,8</b>

<sup>1)</sup> Veränderungsrate der Ausfuhr in Euro zum Vorjahresmonat. - <sup>2)</sup> Veränderungsrate der Ausfuhr in Euro zum Vorjahreszeitraum.

### Noch: 3a. Ausfuhr Bayerns nach Warengruppen und Warenuntergruppen

Nr. der Systematik	Warengruppe Warenuntergruppe	Ausfuhr					
		im August 2021			Januar bis August 2021		
		dt=100 KG	1 000 EUR	% <sup>1)</sup>	dt=100 KG	1 000 EUR	% <sup>2)</sup>
<b>4</b>	<b>Genussmittel</b>						
401	Hopfen .....	16 646	23 681	28,2	205 268	252 919	8,2
402	Kaffee .....	25 156	13 414	35,6	166 029	86 327	10,5
403	Tee und Mate .....	4 074	3 355	45,9	30 971	24 972	11,4
411	Rohtabak und Tabakerzeugnisse .....	15 042	15 352	-3,7	123 920	124 323	0,1
421	Bier .....	573 151	45 883	-18,4	4 259 458	341 517	10,0
423	Branntwein .....	5 651	1 364	14,2	41 662	9 133	-11,6
425	Wein .....	26 480	2 351	-38,6	219 785	17 811	-8,6
	<b>Zusammen</b>	<b>666 200</b>	<b>105 400</b>	<b>-2,3</b>	<b>5 047 094</b>	<b>857 003</b>	<b>7,3</b>
<b>1-4</b>	<b>Ernährungswirtschaft zusammen</b>	<b>6 249 860</b>	<b>813 067</b>	<b>4,0</b>	<b>50 577 003</b>	<b>6 494 686</b>	<b>4,4</b>
<b>5-8</b>	<b>Gewerbliche Wirtschaft</b>						
<b>5</b>	<b>Rohstoffe</b>						
502	Chemiefasern, einschließlich Abfälle, Seidenraupenkokons und Abfallseide .....	60 288	14 058	-6,8	700 985	159 471	15,0
503	Wolle und andere Tierhaare, roh oder bearbeitet, Reißwolle .....	1 735	1 430	105,1	15 718	14 639	214,2
504	Baumwolle, roh oder bearbeitet, Reißbaumwolle, Abfälle .....	7	3	135,6	52	15	-98,1
505	Flachs, Hanf, Jute, Hartfasern und sonstige pflanzliche Spinnstoffe .....	30	3	49,4	197	21	-8,7
506	Abfälle und Gespinstwaren, Lumpen und dergleichen .....	43 441	1 710	-0,3	384 906	13 833	-6,9
507	Felle zu Pelzwerk, roh .....	-	-	-100,0	51	260	-2,6
508	Felle und Häute, roh, a.n.g. ....	9 905	1 349	5,1	247 304	25 997	25,0
511	Rundholz .....	998 860	10 035	19,5	10 261 948	95 490	20,2
513	Rohkautschuk .....	25 375	779	-23,6	183 721	5 332	17,8
516	Steinkohle und Steinkohlenbriketts .....	-	-	-100,0	10	1	-90,7
517	Braunkohle und Braunkohlenbriketts .....	77	2	15,1	634	13	-29,3
518	Erdöl und Erdgas .....	-	-	x	-	-	x
519	Eisenerze .....	155	6	.	1 344	48	-64,6
520	Eisen- und manganhaltige Abbrände und Schlacken .....	4 168	27	63,2	43 237	282	165,1
522	Kupfererze .....	-	-	x	0	0	100,0
523	Bleierze .....	-	-	x	-	-	x
524	Zinkerze .....	-	-	x	-	-	x
526	Nickelerze .....	-	-	x	-	-	x
528	Erze und Metallaschen, a.n.g. ....	1 191	241	-40,6	14 892	3 780	58,0
529	Bauxit und Kryolith .....	250	4	100,0	941	18	100,0
530	Speisesalz und Industriesalz .....	74 305	926	-7,8	663 924	9 239	6,3
532	Steine und Erden, a.n.g. ....	1 277 193	13 340	9,8	11 075 584	115 155	21,6
534	Rohstoffe für chemische Erzeugnisse, a.n.g. ....	45 414	4 060	-5,1	358 365	36 775	-14,0
537	Edelsteine, Schmucksteine und Perlen, roh .....	1	220	-12,7	17	3 076	43,6
590	Rohstoffe, auch Abfälle a.n.g. ....	716 137	12 361	5,1	8 066 180	131 924	22,4
	<b>Zusammen</b>	<b>3 258 534</b>	<b>60 552</b>	<b>4,2</b>	<b>32 020 010</b>	<b>615 369</b>	<b>17,7</b>
<b>6</b>	<b>Halbwaren</b>						
602	Rohseide und Seidengarne, künstliche und synthetische Fäden, auch gezwirnt .....	48 349	23 116	14,8	457 281	205 396	15,7
603	Garne aus Chemiefasern .....	995	833	-17,4	11 551	9 039	-11,3
604	Garne aus Wolle oder anderen Tierhaaren .....	1 621	3 489	27,3	16 440	34 784	97,1
605	Garne aus Baumwolle .....	839	591	80,6	8 134	5 142	19,6
606	Garne aus Flachs, Hanf, Jute, Hartfasern und dergleichen .....	17	18	.	146	141	53,2
607	Schnittholz .....	1 242 490	96 816	76,3	11 830 486	790 964	82,4
608	Halbstoffe aus zellulosehaltigen Faserstoffen .....	13 450	1 046	206,5	92 324	6 761	32,6
609	Kautschuk, bearbeitet .....	72 112	29 007	22,0	597 767	244 557	26,3
611	Zement .....	386 196	3 350	65,7	3 271 005	27 119	49,7

<sup>1)</sup> Veränderungsrate der Ausfuhr in Euro zum Vorjahresmonat. - <sup>2)</sup> Veränderungsrate der Ausfuhr in Euro zum Vorjahreszeitraum.

### Noch: 3a. Ausfuhr Bayerns nach Warengruppen und Warenuntergruppen

Nr. der Systematik	Warengruppe Warenuntergruppe	Ausfuhr					
		im August 2021			Januar bis August 2021		
		dt=100 KG	1 000 EUR	% <sup>1)</sup>	dt=100 KG	1 000 EUR	% <sup>2)</sup>
<b>6</b>	<b>noch Halbwaren</b>						
612	mineralische Baustoffe, a.n.g. ....	1 285 042	60 532	13,8	10 117 066	477 176	22,6
641	Roheisen .....	1 264	61	223,3	8 532	416	157,7
642	Abfälle und Schrott, aus Eisen oder Stahl .....	1 018 101	60 416	116,4	7 952 120	393 691	79,5
643	Ferrolegerungen .....	5 721	1 374	24,3	71 926	14 712	51,8
644	Eisen oder Stahl in Rohformen, Halbzeug aus Eisen oder Stahl .....	2 614	401	-18,4	21 247	2 981	-31,3
645	Aluminium und Aluminiumlegierungen einschl. Abfälle und Schrott .....	213 600	41 586	39,7	2 108 087	351 394	46,7
646	Kupfer und Kupferlegierungen, einschl. Abfälle und Schrott .....	60 918	39 330	13,1	572 889	303 313	92,3
647	Nickel und Nickellegierungen einschl. Abfälle und Schrott .....	-	-	-100,0	809	1 038	-0,3
648	Blei und Bleilegerungen, einschl. Abfälle und Schrott .....	1 022	191	22,5	19 386	2 946	45,0
649	Zinn und Zinnlegierungen, einschl. Abfälle und Schrott .....	544	1 096	.	2 907	6 164	159,3
650	Zink und Zinklegierungen einschl. Abfälle und Schrott .....	2 882	340	-29,8	51 807	7 692	33,0
656	radioaktive Elemente und radioaktive Isotope .....	-	2 255	6,1	0	16 504	14,8
659	unedle Metalle, a.n.g. ....	5 020	9 504	57,1	49 968	72 733	6,9
661	Fettsäuren, Paraffin, Vaseline und Wachse .....	51 252	14 534	38,3	467 871	132 077	29,4
665	Koks und Schmelzkoks, aus Stein- oder Braunkohle .....	227	8	-11,9	2 854	98	58,5
667	Rückstände der Erdöl- und Steinkohlenteerdestillation .....	209 226	6 728	-2,6	1 656 632	46 035	21,4
669	Mineralölzerzeugnisse .....	3 022 887	203 143	61,0	19 431 491	1 237 731	34,7
671	Teer und Teerdestillationserzeugnisse .....	181 607	9 091	155,9	1 157 616	58 096	56,4
673	Düngemittel .....	48 784	2 679	-9,2	757 221	42 323	12,3
679	chemische Halbwaren, a.n.g. ....	590 294	30 282	5,6	5 634 350	305 653	25,1
683	Gold für gewerbliche Zwecke .....	1 112	34 030	-21,9	8 801	189 632	47,5
690	Halbwaren, a.n.g. ....	43 236	134 956	53,0	508 151	1 249 966	48,1
	<b>Zusammen</b>	<b>8 511 421</b>	<b>810 806</b>	<b>41,7</b>	<b>66 886 865</b>	<b>6 236 275</b>	<b>44,2</b>
<b>7</b>	<b>Fertigwaren - Vorerzeugnisse</b>						
	Gewebe, Gewirke und Gestricke						
701	aus Seide, künstlichen oder synthetischen Fäden .....	20 101	14 316	15,8	170 324	119 433	21,8
702	aus Chemiefasern .....	11 321	22 405	-5,9	133 022	269 390	8,3
703	aus Wolle oder anderen Tierhaaren .....	137	638	-29,3	1 747	7 407	-26,9
704	aus Baumwolle .....	397	639	-34,9	6 641	9 831	-1,5
705	aus Flachs, Hanf, Jute, Hartfasern und dergleichen .....	367	713	21,9	3 265	6 401	22,0
706	Leder .....	3 733	5 574	3,8	65 852	55 386	-10,5
707	Pelzfelle, gegerbt oder zugerichtet .....	32	73	.	122	294	46,7
708	Papier und Pappe .....	1 781 250	111 205	15,7	15 109 070	872 236	4,9
709	Sperrholz, Span- und Faserplatten, Furnierblätter und dergleichen .....	242 477	19 400	29,0	2 139 864	161 440	18,7
711	Glas .....	251 948	38 975	4,1	2 437 759	346 521	0,5
732	Kunststoffe .....	1 329 965	317 132	38,5	13 505 785	2 707 940	30,7
734	Farben, Lacke und Kitte .....	379 484	110 956	16,0	3 024 394	925 635	16,7
736	Dextrine, Gelatine und Leime .....	68 465	21 526	32,5	619 413	168 358	20,2
738	Sprengstoffe, Schießbedarf und Zündwaren .....	4 648	13 938	58,0	31 351	99 430	43,6
740	pharmazeutische Grundstoffe .....	8 742	22 290	-24,3	126 839	218 369	3,5
749	chemische Vorerzeugnisse, a.n.g. ....	406 994	221 567	59,2	3 528 597	1 639 417	22,5
751	Rohre aus Eisen oder Stahl .....	74 504	23 229	43,8	613 625	178 543	16,4
753	Stäbe und Profile aus Eisen oder Stahl .....	278 005	32 175	78,2	2 311 887	239 169	47,1
755	Blech aus Eisen oder Stahl .....	33 484	8 418	73,1	294 281	64 535	22,4
757	Draht aus Eisen oder Stahl .....	38 645	5 070	53,9	339 199	36 190	28,8
759	Eisenbahnoberbaumaterial .....	1 357	1 017	181,3	17 342	7 000	26,3
771	Halbzeuge aus Kupfer und Kupferlegierungen .....	169 316	150 261	126,0	1 602 300	1 273 573	58,7
772	Halbzeuge aus Aluminium .....	49 081	32 863	27,1	412 261	252 578	4,4

<sup>1)</sup> Veränderungsrate der Ausfuhr in Euro zum Vorjahresmonat. - <sup>2)</sup> Veränderungsrate der Ausfuhr in Euro zum Vorjahreszeitraum.

### Noch: 3a. Ausfuhr Bayerns nach Warengruppen und Warenuntergruppen

Nr. der Systematik	Warengruppe Warenuntergruppe	Ausfuhr					
		im August 2021			Januar bis August 2021		
		dt=100 KG	1 000 EUR	% <sup>1)</sup>	dt=100 KG	1 000 EUR	% <sup>2)</sup>
<b>7</b>	<b>noch Fertigwaren - Vorerzeugnisse</b>						
779	Halbzeuge aus unedlen Metallen, a.n.g. ....	1 422	3 180	40,3	14 577	28 363	-5,8
781	Halbzeuge aus Edelmetallen .....	8	2 028	11,2	83	21 168	7,9
790	Vorerzeugnisse, a.n.g. ....	166	2 449	135,5	1 467	15 414	51,7
	<b>Zusammen</b>	<b>5 156 048</b>	<b>1 182 036</b>	<b>38,9</b>	<b>46 511 063</b>	<b>9 724 022</b>	<b>23,4</b>
<b>8</b>	<b>Fertigwaren - Enderzeugnisse</b>						
	Bekleidung aus Gewirken oder Gestrickten aus						
801	Seide oder Chemiefasern .....	4 820	30 582	-46,2	31 766	184 741	-4,4
802	Wolle oder anderen Tierhaaren .....	156	1 740	41,0	690	7 895	-30,0
803	Baumwolle .....	8 763	46 770	-21,7	48 547	228 240	19,7
804	Bekleidung aus Seide oder Chemiefasern, ausgenommen aus Gewirken oder Gestrickten .....	5 443	37 266	37,3	28 367	185 053	15,0
805	Bekleidung aus Wolle und anderen Tierhaaren, ausgenommen aus Gewirken oder Gestrickten .....	156	1 838	15,9	825	10 293	-19,1
806	Bekleidung aus Baumwolle ausgenommen aus Gewirken oder Gestrickten .....	4 382	25 493	79,1	29 042	150 053	34,4
807	Bekleidung aus Flachs, Hanf und dergleichen .....	401	3 010	-13,5	3 215	25 038	14,4
<b>801-807</b>	<b>Bekleidung zusammen</b>	<b>24 122</b>	<b>146 699</b>	<b>-10,7</b>	<b>142 452</b>	<b>791 312</b>	<b>12,7</b>
808	Kopfbedeckungen .....	556	3 783	-15,5	4 449	27 616	8,3
809	Textilerzeugnisse, a.n.g. ....	134 148	85 949	-3,1	1 259 171	756 354	4,2
810	Pelzwaren .....	6	127	153,4	34	541	14,1
811	Schuhe .....	11 038	51 798	-73,3	58 852	294 540	-29,9
812	Lederwaren und Lederbekleidung (ausg. Schuhe) .....	5 043	19 742	-1,5	41 503	134 417	16,3
813	Papierwaren .....	480 929	101 189	21,2	4 266 395	854 408	11,4
814	Druckerzeugnisse .....	117 429	74 781	8,2	834 496	534 741	-2,9
815	Holzwaren (ohne Möbel) .....	227 946	42 681	25,6	2 384 583	344 982	27,9
816	Kautschukwaren .....	41 078	45 830	-3,6	339 993	399 969	8,3
817	Waren aus Stein .....	32 325	9 222	20,9	271 991	84 892	25,0
818	keramische Erzeugnisse, ohne Baukeramik .....	67 632	41 580	32,9	541 706	312 165	12,0
819	Glaswaren .....	355 405	72 782	0,4	2 816 769	607 588	10,7
820	Werkzeuge, Schneidwaren und Essbestecke aus unedlen Metallen .....	12 740	66 443	36,4	116 890	544 866	13,4
823	Waren aus Kupfer und Kupferlegierungen .....	19 094	23 427	25,2	181 604	207 868	40,6
829	Eisen-, Blech- und Metallwaren, a.n.g. ....	565 622	337 399	9,3	4 828 847	2 836 188	18,3
831	Waren aus Wachs oder Fetten .....	12 261	6 901	6,8	105 069	60 280	35,0
832	Waren aus Kunststoffen .....	783 197	445 233	20,2	7 050 509	3 854 640	19,1
833	fotochemische Erzeugnisse .....	482	1 952	31,9	2 398	12 116	33,3
834	pharmazeutische Erzeugnisse .....	18 547	235 376	1,7	172 837	2 453 744	1,3
835	Duftstoffe und Körperpflegemittel .....	73 379	53 247	10,1	595 411	430 584	-4,9
839	chemische Enderzeugnisse, a.n.g. ....	585 468	177 302	38,9	5 023 987	1 370 255	8,7
841	Kraftmaschinen (ohne Motoren für Ackerschlepper, Luft- und Straßenfahrzeuge) .....	18 042	54 621	9,0	183 482	596 009	24,9
842	Pumpen und Kompressoren .....	72 410	166 222	26,3	655 936	1 432 087	19,1
843	Armaturen .....	29 035	128 238	24,7	238 102	1 085 639	30,7
844	Lager, Getriebe, Zahnräder und Antriebselemente .....	177 137	279 783	21,7	1 787 905	2 464 621	20,0
845	Hebezeuge und Fördermittel .....	216 417	210 645	19,3	2 395 496	2 079 739	10,2
846	landwirtschaftl. Maschinen (einschl. Ackerschlepper) .....	168 564	204 840	54,3	1 489 471	1 782 404	32,6
847	Maschinen für das Textil-, Bekleidungs- und Ledergewerbe .....	8 844	19 985	10,3	84 598	202 663	24,9
848	Maschinen für das Ernährungsgewerbe und die Tabakverarbeitung .....	18 876	62 421	7,0	193 948	560 294	11,3
849	Bergwerks-, Bau- und Baustoffmaschinen .....	101 430	77 060	15,5	1 245 816	829 357	22,4
850	Guss- und Walzwerktechnik .....	308	779	-18,3	3 336	9 395	-22,9
851	Maschinen für die Be- und Verarbeitung von Kautschuk oder Kunststoffen .....	63 186	145 543	34,6	502 358	1 119 969	26,5
852	Werkzeugmaschinen .....	53 486	164 121	1,4	498 597	1 481 511	4,3

<sup>1)</sup> Veränderungsrate der Ausfuhr in Euro zum Vorjahresmonat. - <sup>2)</sup> Veränderungsrate der Ausfuhr in Euro zum Vorjahreszeitraum.



### Noch: 3a. Ausfuhr Bayerns nach Warengruppen und Warenuntergruppen

Nr. der Systematik	Warengruppe Warenuntergruppe	Ausfuhr					
		im August 2021			Januar bis August 2021		
		dt=100 KG	1 000 EUR	% <sup>1)</sup>	dt=100 KG	1 000 EUR	% <sup>2)</sup>
<b>8</b>	<b>noch Fertigwaren - Enderzeugnisse</b>						
853	Büromaschinen und automatische Datenverarbeitungsmaschinen .....	12 065	141 284	-8,4	129 607	1 298 838	-9,5
854	Maschinen für das Papier- und Druckgewerbe .....	13 470	41 309	15,3	107 656	314 225	2,0
859	Maschinen, a.n.g. ....	234 639	783 189	8,2	1 969 577	6 006 656	6,2
<b>841-859</b>	<b>Maschinen zusammen</b>	<b>1 187 908</b>	<b>2 480 041</b>	<b>15,2</b>	<b>11 485 885</b>	<b>21 263 409</b>	<b>12,8</b>
860	Sportgeräte .....	10 783	12 204	-42,8	92 180	106 425	-9,2
861	Geräte zur Elektrizitätserzeugung und -verteilung .....	303 029	1 110 594	17,4	2 757 882	9 163 436	16,6
862	elektrische Lampen und Leuchten .....	8 671	42 230	39,3	79 116	341 675	16,0
863	nachrichtentechnische Geräte und Einrichtungen .....	4 330	126 448	3,4	41 015	1 098 947	15,2
864	Rundfunk- und Fernsehgeräte, phono- und videotechnische Geräte .....	7 934	45 283	-7,0	78 590	387 833	-3,6
865	elektronische Bauelemente .....	21 232	317 151	28,0	192 618	2 392 951	9,6
869	elektrotechnische Erzeugnisse, a.n.g. ....	194 106	338 222	24,5	1 283 721	2 519 244	14,2
871	medizinische Geräte und orthopädische Vorrichtungen .....	41 052	527 482	14,3	317 298	4 116 483	8,8
872	mess-, steuerungs- und regelungstechnische Erzeugnisse .....	31 886	525 224	4,5	307 188	4 455 621	12,8
873	optische und fotografische Geräte .....	3 789	85 084	43,3	30 766	663 050	35,4
874	Uhren .....	419	16 643	-3,5	2 928	132 620	0,0
875	Möbel .....	125 126	106 145	-11,9	1 391 686	1 088 133	7,7
876	Musikinstrumente .....	1 812	6 568	18,5	14 195	52 873	8,0
877	Spielwaren .....	40 265	61 055	-7,2	298 073	440 247	6,8
878	Schmuckwaren, Gold- und Silberschmiedewaren .....	256	15 005	76,7	1 187	108 010	79,4
881	Schienenfahrzeuge .....	14 126	28 814	-36,4	137 176	280 414	-40,3
882	Wasserfahrzeuge .....	104 996	14 252	.	448 168	86 362	38,4
883	Luftfahrzeuge .....	1 936	171 127	-12,4	19 281	1 799 878	-12,2
884	Fahrgestelle, Karosserien, Motoren, Teile und Zubehör für Kraftfahrzeuge und dergleichen .....	683 162	912 131	-1,8	7 451 350	9 077 909	24,7
885	Personenkraftwagen und Wohnmobile .....	636 305	1 245 874	8,4	9 623 150	17 354 425	24,2
886	Busse .....	12 243	13 233	35,4	65 181	56 563	-63,8
887	Lastkraftwagen und Spezialfahrzeuge .....	205 550	150 734	72,0	1 735 911	1 196 853	35,1
888	Fahrräder .....	1 297	4 908	-35,2	18 926	64 518	-8,4
889	Fahrzeuge, a.n.g. ....	192 213	104 996	11,7	2 341 218	1 198 590	36,7
891	vollständige Fabrikationsanlagen .....	898	2 681	.	10 606	28 542	-72,7
896	Enderzeugnisse, a.n.g. ....	51 334	196 008	-8,2	384 787	1 641 526	-2,3
	<b>Zusammen</b>	<b>7 455 106</b>	<b>10 703 581</b>	<b>9,3</b>	<b>71 650 027</b>	<b>98 030 603</b>	<b>14,4</b>
<b>7-8</b>	<b>Fertigwaren zusammen</b>	<b>12 611 155</b>	<b>11 885 617</b>	<b>11,7</b>	<b>118 161 090</b>	<b>107 754 625</b>	<b>15,2</b>
<b>5-8</b>	<b>Gewerbliche Wirtschaft zusammen</b>	<b>24 381 110</b>	<b>12 756 974</b>	<b>13,1</b>	<b>217 067 966</b>	<b>114 606 268</b>	<b>16,5</b>
901	Rückwaren .....	-	-	x	-	-	x
903	Ersatzlieferungen .....	-	-	x	-	-	x
905	sonstige besondere Warenverkehre .....	7 201	4 163	104,8	33 754	18 713	53,3
906	Zuschätzungen von Antwortausfällen .....	1 097 412	364 959	219,0	4 580 940	1 529 949	146,7
907	Zuschätzungen von Befreiungen .....	295 223	122 497	9,8	2 569 672	1 064 216	14,7
908	Sperrungen in der Außenhandelsstatistik .....	-	-	x	-	-	x
	<b>Insgesamt</b>	<b>32 030 806</b>	<b>14 061 661</b>	<b>14,5</b>	<b>274 829 335</b>	<b>123 713 833</b>	<b>16,5</b>

<sup>1)</sup> Veränderungsrate der Ausfuhr in Euro zum Vorjahresmonat. - <sup>2)</sup> Veränderungsrate der Ausfuhr in Euro zum Vorjahreszeitraum.

#### 4a. Ausfuhr Bayerns nach Erdteilen, Bestimmungsländern und Ländergruppen

Nr. des Landes	Erdteil Bestimmungsland Ländergruppe	Ausfuhr					
		im August 2021			Januar bis August 2021		
		dt=100 KG	1 000 EUR	% <sup>1)</sup>	dt=100 KG	1 000 EUR	% <sup>2)</sup>
<b>EUROPA</b>							
001	Frankreich .....	1 694 007	827 685	-3,2	16 678 954	8 643 863	21,2
003	Niederlande .....	2 285 296	567 855	7,6	18 709 353	4 977 906	16,1
005	Italien .....	3 453 690	829 935	18,7	32 869 774	8 419 408	26,1
006	Vereinigtes Königreich .....	836 201	607 065	-22,5	7 401 968	6 237 082	-2,0
007	Irland .....	77 372	59 808	19,1	953 921	537 020	18,0
008	Dänemark .....	262 940	152 184	37,4	2 143 779	1 304 623	31,0
009	Griechenland .....	130 917	45 157	7,2	1 155 506	427 085	13,0
010	Portugal .....	161 913	79 126	4,8	1 101 294	775 988	10,4
011	Spanien .....	700 034	367 932	16,1	7 047 928	3 693 000	21,7
017	Belgien .....	1 437 324	386 555	13,3	11 021 650	3 823 977	22,9
018	Luxemburg .....	136 399	44 498	-25,6	1 514 101	447 176	17,6
024	Island .....	4 796	3 397	61,3	37 601	32 121	9,0
028	Norwegen .....	83 702	75 939	15,1	829 825	645 855	26,5
030	Schweden .....	311 453	234 015	2,2	2 655 224	2 091 552	12,1
032	Finnland .....	152 856	96 691	-6,8	1 274 271	809 091	10,0
037	Liechtenstein .....	18 233	23 540	74,7	201 026	145 091	34,8
038	Österreich .....	8 635 298	1 248 429	21,5	69 662 786	10 152 789	21,6
039	Schweiz .....	1 245 397	462 146	23,0	12 013 286	3 922 120	10,2
041	Färöer .....	131	31	-70,8	1 444	1 003	19,1
043	Andorra .....	444	880	157,4	3 138	5 031	68,1
044	Gibraltar .....	37	98	.	450	829	95,2
045	Vatikanstadt .....	1	27	100,0	11	168	34,0
046	Malta .....	15 154	4 719	36,8	66 602	38 579	1,9
047	San Marino .....	883	471	10,3	16 618	5 556	64,5
052	Türkei .....	284 001	184 527	-12,3	2 628 483	1 765 797	4,1
053	Estland .....	27 000	20 959	8,3	190 581	169 469	33,2
054	Lettland .....	47 703	21 264	51,3	332 594	164 203	44,9
055	Litauen .....	91 313	54 178	86,1	653 629	324 122	16,6
060	Polen .....	1 740 354	652 183	6,8	14 839 801	5 682 519	21,3
061	Tschechien .....	1 597 449	523 012	9,2	12 231 387	4 421 932	15,0
063	Slowakei .....	358 203	178 544	-6,2	3 185 719	1 618 679	24,0
064	Ungarn .....	539 264	346 510	18,9	4 766 123	2 922 621	21,2
066	Rumänien .....	361 980	270 906	19,9	3 213 010	2 068 971	20,4
068	Bulgarien .....	104 652	58 168	40,5	935 844	415 941	34,5
070	Albanien .....	9 476	3 019	54,4	75 020	28 357	41,7
072	Ukraine .....	105 949	51 508	18,7	816 803	431 534	34,3
073	Weißrussland (Belarus) .....	22 547	12 718	-8,7	175 138	106 761	0,0
074	Republik Moldau .....	7 967	5 958	79,8	65 057	37 178	26,5
075	Russische Föderation .....	426 352	245 292	18,0	3 417 839	2 039 872	13,3
091	Slowenien .....	331 683	84 217	29,6	2 257 060	683 282	27,8
092	Kroatien .....	146 969	51 381	32,2	1 207 587	417 027	22,9
093	Bosnien und Herzegowina .....	37 624	11 056	44,5	282 730	83 955	22,5
095	Kosovo .....	14 233	4 685	79,1	126 217	36 940	48,8
096	Nordmazedonien .....	13 063	8 818	8,3	119 397	73 589	40,9
097	Montenegro .....	4 445	1 568	-29,2	35 081	14 376	-13,7
098	Serbien .....	86 858	34 726	30,4	702 150	307 735	13,3
600	Zypern .....	109 085	14 749	230,2	268 245	70 315	93,0
959	Nicht ermittelte Länder (innergem. Warenverkehr) .....	-	-	x	-	-	x
	<b>Zusammen</b>	<b>28 112 651</b>	<b>8 958 131</b>	<b>9,0</b>	<b>239 886 004</b>	<b>81 021 997</b>	<b>17,7</b>
	dar. EU-Länder .....	<b>24 910 308</b>	<b>7 220 662</b>	<b>11,9</b>	<b>210 936 722</b>	<b>65 101 048</b>	<b>20,9</b>
	dar. Euro-Länder .....	<b>19 845 247</b>	<b>4 932 303</b>	<b>11,5</b>	<b>168 943 968</b>	<b>45 775 862</b>	<b>21,5</b>
	dar. EFTA .....	<b>1 352 129</b>	<b>565 022</b>	<b>23,6</b>	<b>13 081 738</b>	<b>4 745 186</b>	<b>12,8</b>
	<u>Nachrichtlich:</u>						
	Europa zusammen, einschl. Ceuta, Melilla, Georgien, Armenien, Aserbaidschan, Kasachstan, Turkmenistan, Usbekistan, Tadschikistan, Kirgistan .....	<b>28 140 515</b>	<b>8 980 126</b>	<b>8,8</b>	<b>240 124 245</b>	<b>81 232 194</b>	<b>17,6</b>

<sup>1)</sup> Veränderungsrate der Ausfuhr in Euro zum Vorjahresmonat. - <sup>2)</sup> Veränderungsrate der Ausfuhr in Euro zum Vorjahreszeitraum.

Noch: 4a. Ausfuhr Bayerns nach Erdteilen, Bestimmungsländern und Ländergruppen

Nr. des Landes	Erdteil Bestimmungsland Ländergruppe	Ausfuhr					
		im August 2021			Januar bis August 2021		
		dt=100 KG	1 000 EUR	% <sup>1)</sup>	dt=100 KG	1 000 EUR	% <sup>2)</sup>
<b>AFRIKA</b>							
204	Marokko .....	47 781	18 036	-5,9	446 048	203 936	31,6
206	Westsahara .....	-	-	x	-	-	x
208	Algerien .....	11 067	7 303	-36,2	93 899	64 411	-20,1
212	Tunesien .....	15 573	11 843	16,1	134 005	115 223	14,9
216	Libyen .....	7 909	3 888	-23,3	69 981	36 394	20,8
220	Ägypten .....	39 536	34 009	-14,3	339 793	227 516	-27,8
224	Sudan .....	146	342	-36,7	4 911	8 253	70,3
225	Südsudan .....	3	37	-70,4	109	197	-84,9
228	Mauretanien .....	4 279	894	79,5	13 718	4 442	0,6
232	Mali .....	1 198	573	.	10 070	4 962	1,6
236	Burkina Faso .....	1 000	439	39,0	12 433	5 627	-41,9
240	Niger .....	1 227	240	.	6 490	1 249	.
244	Tschad .....	429	76	129,2	1 906	1 359	71,3
247	Cabo Verde .....	546	67	202,1	1 164	212	-87,7
248	Senegal .....	2 620	2 059	124,5	16 818	14 301	64,6
252	Gambia .....	654	62	164,9	6 368	902	-37,2
257	Guinea-Bissau .....	33	4	.	617	267	-30,6
260	Guinea .....	2 677	1 734	-10,5	8 978	3 733	-59,7
264	Sierra Leone .....	351	127	85,1	3 552	673	29,1
268	Liberia .....	209	138	.	91 365	3 067	.
272	Côte d'Ivoire .....	5 609	2 722	72,3	23 777	19 544	46,7
276	Ghana .....	4 070	2 015	-0,8	48 565	25 668	30,7
280	Togo .....	1 209	241	-54,1	10 845	1 634	-30,9
284	Benin .....	1 103	988	242,3	7 922	3 410	50,5
288	Nigeria .....	21 698	22 127	205,6	140 253	96 493	23,5
302	Kamerun .....	1 168	764	-23,7	12 942	8 747	1,4
306	Zentralafrikanische Republik .....	0	7	-84,0	67	442	-2,2
310	Äquatorialguinea .....	200	94	28,4	325	291	5,5
311	São Tomé und Príncipe .....	-	-	x	41	39	100,0
314	Gabun .....	439	450	126,5	5 222	4 401	132,2
318	Republik Kongo .....	101	255	.	2 249	1 366	-39,7
322	Demokratische Republik Kongo .....	3 247	5 485	.	7 600	13 300	145,7
324	Ruanda .....	90	407	-2,7	393	2 476	-11,5
328	Burundi .....	135	843	.	474	2 100	14,1
329	St. Helena und zugehörige Gebiete .....	6	1	100,0	6	1	100,0
330	Angola .....	1 001	827	-83,2	6 250	5 456	-58,6
334	Äthiopien .....	630	1 850	50,5	6 154	14 611	-64,0
336	Eritrea .....	0	5	-93,8	118	195	-62,1
338	Dschibuti .....	27	32	-14,5	375	620	46,7
342	Somalia .....	15 311	1 003	98,9	159 865	8 646	96,0
346	Kenia .....	3 070	5 895	194,2	22 141	39 782	139,6
350	Uganda .....	319	710	-14,9	4 168	8 682	-28,3
352	Vereinigte Republik Tansania .....	2 671	3 708	213,7	15 425	16 733	13,5
355	Seychellen und zugehörige Gebiete .....	15	43	176,1	703	381	-26,9
357	Britisches Territorium im Indischen Ozean .....	-	-	x	-	-	x
366	Mosambik .....	1 316	832	88,9	3 371	4 453	-20,9
370	Madagaskar .....	94	329	65,1	1 487	2 336	-21,9
373	Mauritius .....	1 043	1 301	12,6	8 190	12 862	25,6
375	Komoren .....	-	-	-100,0	432	123	-26,1
378	Sambia .....	106	358	205,4	1 442	2 337	42,4
382	Simbabwe .....	8	151	31,3	532	1 269	45,9
386	Malawi .....	74	131	113,1	166	508	-19,3
388	Südafrika .....	75 367	74 512	32,7	625 247	553 400	9,8
389	Namibia .....	523	417	66,3	3 767	3 611	13,9
391	Botsuana .....	35	122	199,4	186	980	-2,6
393	Swasiland .....	96	78	-58,2	631	1 071	90,4
395	Lesotho .....	-	-	x	49	148	.
020	Ceuta .....	0	0	-99,9	85	594	40,3
023	Melilla .....	2	45	100,0	354	1 479	.
	<b>Zusammen</b>	<b>278 019</b>	<b>210 621</b>	<b>20,9</b>	<b>2 384 043</b>	<b>1 556 910</b>	<b>3,5</b>
	<u>Nachrichtlich:</u>						
	Afrika zusammen, ohne Ceuta und Melilla .....	<b>278 017</b>	<b>210 576</b>	<b>21,1</b>	<b>2 383 603</b>	<b>1 554 837</b>	<b>3,4</b>

<sup>1)</sup> Veränderungsrate der Ausfuhr in Euro zum Vorjahresmonat. - <sup>2)</sup> Veränderungsrate der Ausfuhr in Euro zum Vorjahreszeitraum.

## Noch: 4a. Ausfuhr Bayerns nach Erdteilen, Bestimmungsländern und Ländergruppen

Nr. des Landes	Erdteil Bestimmungsland Ländergruppe	Ausfuhr					
		im August 2021			Januar bis August 2021		
		dt=100 KG	1 000 EUR	% <sup>1)</sup>	dt=100 KG	1 000 EUR	% <sup>2)</sup>
<b>AMERIKA</b>							
400	Vereinigte Staaten .....	999 237	1 568 955	33,3	9 071 641	12 764 403	17,9
404	Kanada .....	78 805	98 801	11,2	694 774	899 657	7,7
406	Grönland .....	0	2	-24,8	100	83	-41,0
408	St. Pierre und Miquelon .....	-	-	x	3	16	66,9
412	Mexiko .....	143 189	162 134	25,1	1 182 109	1 231 356	26,3
413	Bermuda .....	35	114	-83,9	329	1 868	-44,3
416	Guatemala .....	2 024	2 497	71,7	18 426	19 473	11,5
421	Belize .....	30	71	75,3	491	301	-51,7
424	Honduras .....	1 649	2 662	1,0	15 409	23 146	19,1
428	El Salvador .....	1 192	1 317	48,8	8 618	11 234	36,7
432	Nicaragua .....	332	720	-37,7	3 301	9 288	-4,3
436	Costa Rica .....	1 806	2 936	15,7	17 002	19 291	-12,1
442	Panama (einschl. ehem. Kanalzone) .....	1 291	1 303	21,4	13 541	17 723	38,1
446	Anguilla .....	-	-	x	10	36	-86,1
448	Kuba .....	2 637	905	148,6	16 589	7 537	-70,6
449	St. Kitts und Nevis .....	-	-	-100,0	18	83	-88,5
452	Haiti .....	23	106	-60,5	4 785	9 089	94,7
453	Bahamas .....	1 212	405	194,0	6 210	2 687	-42,0
454	Turks- und Caicosinseln .....	-	-	x	3	4	100,0
456	Dominikanische Republik .....	1 488	1 635	-15,0	20 056	21 132	64,0
457	Amerikanische Jungferninseln .....	-	-	x	10	94	45,9
459	Antigua und Barbuda .....	204	16	.	287	141	16,2
460	Dominica .....	2	3	.	67	103	.
463	Kaimaninseln .....	8	203	107,4	399	2 455	99,4
464	Jamaika .....	141	434	-19,2	1 814	4 511	-30,2
465	St. Lucia .....	103	239	278,3	260	526	79,2
467	St. Vincent und die Grenadinen .....	0	5	-83,7	298	449	48,6
468	Britische Jungferninseln .....	-	-	x	3	55	.
469	Barbados .....	22	74	-80,6	314	406	-79,8
470	Montserrat .....	-	-	x	-	-	-100,0
472	Trinidad und Tobago .....	94	252	-87,6	3 358	8 256	20,2
473	Grenada (einschl. südl. Grenadinen) .....	3	28	220,5	231	104	144,8
474	Aruba .....	471	247	.	910	936	122,1
475	Bonaire, Sint Eustatius und Saba .....	0	2	45,8	3	21	-94,9
477	Curaçao .....	148	104	90,7	793	1 204	47,9
479	Sint Maarten (niederländischer Teil) .....	9	13	249,4	40	80	-51,4
480	Kolumbien .....	17 407	16 778	103,7	148 597	148 838	49,9
481	St. Barthélemy .....	5	29	.	27	80	145,2
484	Venezuela .....	135	211	-62,3	2 063	2 477	41,2
488	Guyana .....	83	11	-60,3	876	833	-40,1
492	Suriname .....	435	132	15,6	59 831	2 625	26,0
500	Ecuador .....	4 798	3 487	-81,3	38 741	78 273	67,9
504	Peru .....	10 693	7 511	11,8	106 995	77 292	-11,5
508	Brasilien .....	113 934	123 953	54,6	1 027 037	984 286	32,0
512	Chile .....	39 703	31 394	169,2	263 487	180 443	19,6
516	Bolivien .....	1 002	417	-12,5	7 189	6 137	-64,2
520	Paraguay .....	2 793	3 834	43,8	18 372	16 880	8,9
524	Uruguay .....	5 213	7 254	.	30 026	41 413	232,3
528	Argentinien .....	26 223	20 975	65,0	186 260	137 215	26,0
529	Falklandinseln .....	11	1	-50,8	211	32	26,1
	<b>Zusammen</b>	<b>1 458 593</b>	<b>2 062 169</b>	<b>32,5</b>	<b>12 971 911</b>	<b>16 734 572</b>	<b>18,8</b>
	dar. NAFTA .....	<b>1 221 231</b>	<b>1 829 891</b>	<b>31,1</b>	<b>10 948 524</b>	<b>14 895 417</b>	<b>17,8</b>

<sup>1)</sup> Veränderungsrate der Ausfuhr in Euro zum Vorjahresmonat. - <sup>2)</sup> Veränderungsrate der Ausfuhr in Euro zum Vorjahreszeitraum.

## Noch: 4a. Ausfuhr Bayerns nach Erdteilen, Bestimmungsländern und Ländergruppen

Nr. des Landes	Erdteil Bestimmungsland Ländergruppe	Ausfuhr					
		im August 2021			Januar bis August 2021		
		dt=100 KG	1 000 EUR	% <sup>1)</sup>	dt=100 KG	1 000 EUR	% <sup>2)</sup>
<b>ASIEN</b>							
604	Libanon .....	1 491	1 730	-18,5	30 574	20 727	9,7
608	Arabische Republik Syrien .....	2 266	570	51,0	10 997	3 841	-12,0
612	Irak .....	6 047	5 106	-51,2	48 211	43 692	-11,4
616	Islamische Republik Iran .....	5 104	5 417	-8,8	47 298	51 715	-14,0
624	Israel .....	82 997	57 187	59,6	727 012	443 837	32,7
625	Besetzte palästinensische Gebiete .....	653	1 255	18,7	3 921	5 820	65,5
626	Timor-Leste (ehem. Osttimor) .....	2	10	100,0	277	1 166	100,0
628	Jordanien .....	7 049	4 176	8,9	132 348	35 447	6,6
632	Saudi-Arabien .....	72 778	46 962	-21,2	408 141	393 016	-3,2
636	Kuwait .....	11 863	9 767	16,6	125 775	84 090	-10,1
640	Bahrain .....	944	1 312	37,5	49 653	22 921	-8,8
644	Katar .....	15 582	7 770	-16,1	111 854	100 828	20,3
647	Vereinigte Arabische Emirate .....	134 933	54 793	28,4	960 202	462 405	6,2
649	Oman .....	29 159	6 567	16,6	169 652	64 332	-0,2
653	Jemen .....	1 282	615	18,6	4 367	5 330	28,3
660	Afghanistan .....	355	45	-93,1	13 434	3 795	35,7
662	Pakistan .....	22 915	12 229	71,5	267 864	101 096	38,1
664	Indien .....	183 013	134 642	58,3	1 408 169	1 063 978	40,7
666	Bangladesch .....	3 384	3 225	-60,3	64 818	60 185	-13,7
667	Malediven .....	39	139	.	1 702	1 106	-3,7
669	Sri Lanka .....	3 335	3 183	136,3	38 607	17 111	21,5
672	Nepal .....	59	260	-63,2	659	3 183	46,0
675	Bhutan .....	4	38	-86,5	157	612	-70,4
676	Myanmar .....	7 512	2 836	-15,3	52 673	21 149	-13,3
680	Thailand .....	48 780	54 478	31,2	495 919	496 208	11,5
684	Demokratische Volksrepublik Laos .....	1	30	-66,6	489	1 160	-40,6
690	Vietnam .....	43 586	30 724	12,7	484 532	281 804	22,1
696	Kambodscha .....	369	1 045	-74,5	11 581	14 929	-50,1
700	Indonesien .....	22 034	19 613	19,3	207 525	177 894	-7,2
701	Malaysia .....	36 879	131 949	53,0	325 627	955 880	9,8
703	Brunei Darussalam .....	87	1 069	.	842	3 133	91,6
706	Singapur .....	47 065	91 412	36,8	428 190	812 672	21,2
708	Philippinen .....	21 432	13 191	-23,1	147 401	124 917	-22,3
716	Mongolei .....	1 992	1 691	115,4	11 098	12 909	3,6
720	Volksrepublik China .....	786 417	1 365 630	16,8	7 483 414	11 802 380	20,3
724	Demokratische Volksrepublik Korea .....	-	-	x	-	-	x
728	Republik Korea .....	165 942	237 442	37,8	1 552 852	2 186 613	-8,4
732	Japan .....	143 235	175 787	2,4	1 390 978	1 693 206	-4,6
736	Taiwan .....	52 991	129 233	42,9	565 871	1 008 241	9,2
740	Hongkong .....	29 587	61 517	18,4	232 350	497 022	1,8
743	Macau .....	51	878	107,2	330	3 296	-41,1
076	Georgien .....	6 053	2 821	-5,6	32 774	20 614	-16,8
077	Armenien .....	2 157	992	3,2	16 879	9 936	-19,5
078	Aserbaidshjan .....	3 929	1 289	-25,7	59 469	23 222	-9,0
079	Kasachstan .....	10 821	10 343	32,8	79 991	87 651	2,3
080	Turkmenistan .....	651	1 510	62,6	6 179	10 500	-19,4
081	Usbekistan .....	3 548	4 028	-72,1	34 589	49 351	-22,8
082	Tadschikistan .....	128	200	18,9	3 147	2 557	69,3
083	Kirgisistan .....	574	767	.	4 773	4 293	1,0
	<b>Zusammen</b>	<b>2 021 076</b>	<b>2 697 474</b>	<b>20,5</b>	<b>18 255 164</b>	<b>23 291 769</b>	<b>12,0</b>
	dar. ASEAN .....	<b>227 747</b>	<b>346 347</b>	<b>31,7</b>	<b>2 154 778</b>	<b>2 889 746</b>	<b>10,0</b>
	<u>Nachrichtlich:</u>						
	Asien zusammen, ohne Georgien, Armenien Aserbaidshjan, Kasachstan, Turkmenistan, Usbekistan, Tadschikistan und Kirgisistan .....	<b>1 993 214</b>	<b>2 675 524</b>	<b>21,1</b>	<b>18 017 363</b>	<b>23 083 645</b>	<b>12,2</b>

<sup>1)</sup> Veränderungsrate der Ausfuhr in Euro zum Vorjahresmonat. - <sup>2)</sup> Veränderungsrate der Ausfuhr in Euro zum Vorjahreszeitraum.

Noch: 4a. Ausfuhr Bayerns nach Erdteilen, Bestimmungsländern und Ländergruppen

Nr. des Landes	Erdteil Bestimmungsland Ländergruppe	Ausfuhr					
		im August 2021			Januar bis August 2021		
		dt=100 KG	1 000 EUR	% <sup>1)</sup>	dt=100 KG	1 000 EUR	% <sup>2)</sup>
<b>AUSTRALIEN - OZEANIEN</b>							
800	Australien .....	131 718	115 320	40,9	1 138 599	949 045	17,7
801	Papua-Neuguinea .....	34	78	-57,8	1 769	1 958	-36,4
803	Nauru .....	-	-	x	0	4	100,0
804	Neuseeland .....	25 102	15 902	50,6	179 573	143 019	29,1
806	Salomonen .....	0	0	100,0	0	0	-95,2
807	Tuvalu .....	-	-	x	-	-	x
809	Neukaledonien und zugehörige Gebiete .....	156	106	79,2	1 875	1 732	-38,0
811	Wallis und Futuna .....	-	-	x	-	-	x
812	Kiribati .....	-	-	x	-	-	-100,0
813	PitcairninseIn .....	-	-	x	-	-	x
815	Fidschi .....	4	33	-55,1	487	719	-20,2
816	Vanuatu .....	-	-	-100,0	30	40	282,7
817	Tonga .....	-	-	x	2	2	100,0
819	Samoa .....	-	-	x	0	4	-90,0
820	Nördliche Marianen .....	-	-	x	34	442	-70,5
822	Französisch-Polynesien .....	867	299	189,4	2 264	1 195	13,7
823	Föderierte Staaten von Mikronesien .....	-	-	x	-	-	-100,0
824	MarshallinseIn .....	1	2	-47,3	4	13	-81,2
825	Palau .....	-	-	x	0	5	-31,2
830	Amerikanisch-Samoa .....	-	-	x	-	-	-100,0
831	Guam .....	221	392	266,1	1 234	3 034	174,9
832	Kleinere Amerikanische ÜberseeinseIn .....	-	-	x	5	30	.
833	KokosinseIn (KeelinginseIn) .....	-	-	x	-	-	-100,0
834	WeihnachtinseIn .....	-	-	x	-	-	x
835	Heard und McDonaldinseIn .....	-	-	x	-	-	x
836	Norfolkinsel .....	-	-	x	-	-	x
837	CookinseIn .....	-	-	x	-	-	-100,0
838	Niue .....	-	-	x	-	-	x
839	Tokelau .....	-	-	x	0	17	100,0
891	Antarktis .....	-	-	x	-	-	x
892	BouvetinseIn .....	-	-	x	-	-	x
893	Südgeorgien und die Südlichen SandwichinseIn .....	-	-	x	-	-	x
894	Französische Südgebiete .....	1	4	-58,2	39	140	-68,7
	<b>Zusammen</b>	<b>158 103</b>	<b>132 136</b>	<b>42,2</b>	<b>1 325 916</b>	<b>1 101 397</b>	<b>18,6</b>
950	Schiffs- und Flugzeugbedarf .....	2 364	1 129	150,6	6 297	7 187	18,7
953	Hohe See .....	-	-	x	-	-	x
958	Nicht ermittelte Länder und Gebiete .....	-	0	100,0	-	0	100,0
	<b>Zusammen</b>	<b>2 364</b>	<b>1 129</b>	<b>150,6</b>	<b>6 297</b>	<b>7 187</b>	<b>18,7</b>
	<b>Insgesamt</b>	<b>32 030 806</b>	<b>14 061 661</b>	<b>14,5</b>	<b>274 829 335</b>	<b>123 713 833</b>	<b>16,5</b>
	<b>BRIC .....</b>	<b>1 509 716</b>	<b>1 869 516</b>	<b>21,2</b>	<b>13 336 459</b>	<b>15 890 515</b>	<b>21,2</b>
	<b>BRICS .....</b>	<b>1 585 083</b>	<b>1 944 028</b>	<b>21,6</b>	<b>13 961 707</b>	<b>16 443 916</b>	<b>20,8</b>

<sup>1)</sup> Veränderungsrate der Ausfuhr in Euro zum Vorjahresmonat. - <sup>2)</sup> Veränderungsrate der Ausfuhr in Euro zum Vorjahreszeitraum.

Abb. 5

### Einfuhr Bayerns im August 2021 nach ausgewählten Warenuntergruppen in Milliarden Euro

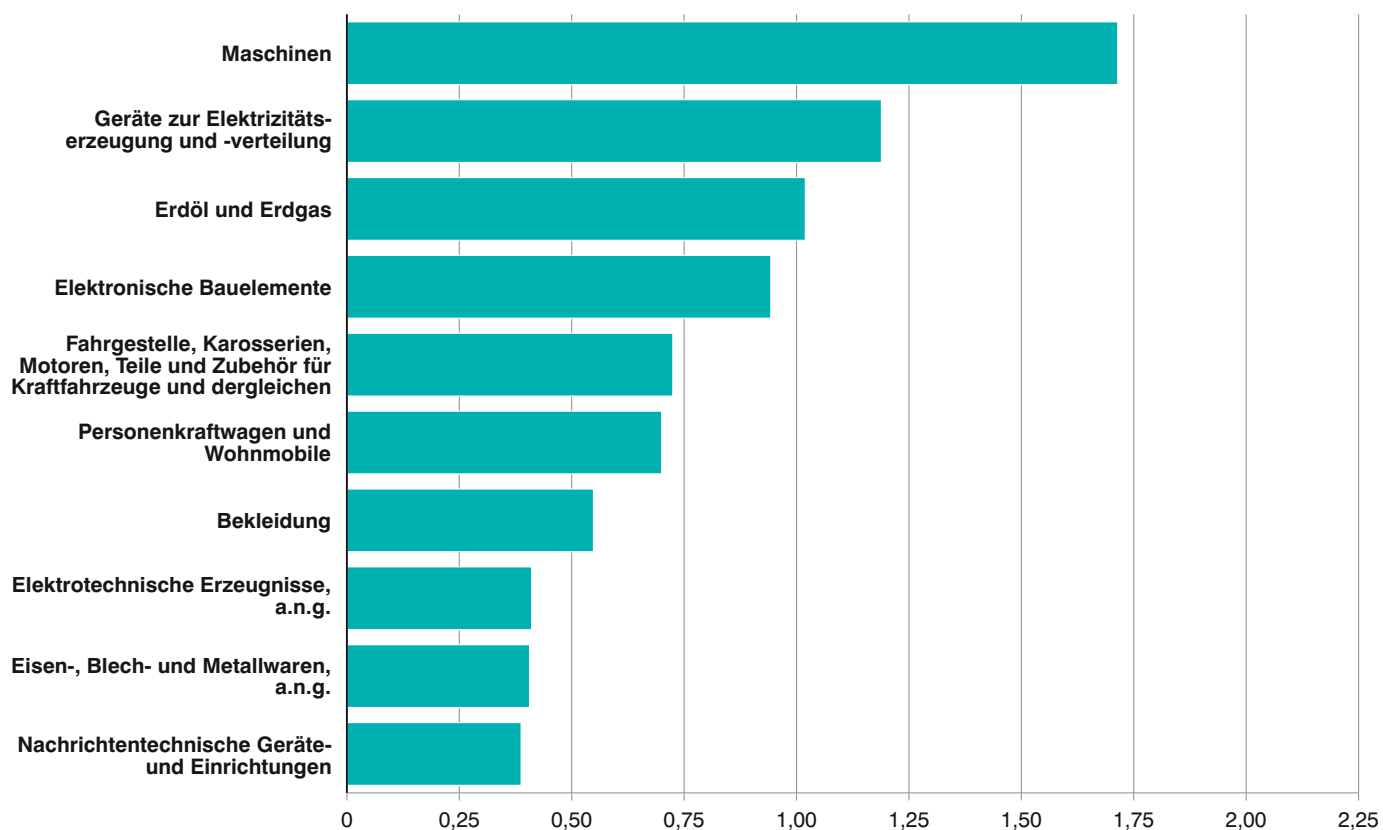
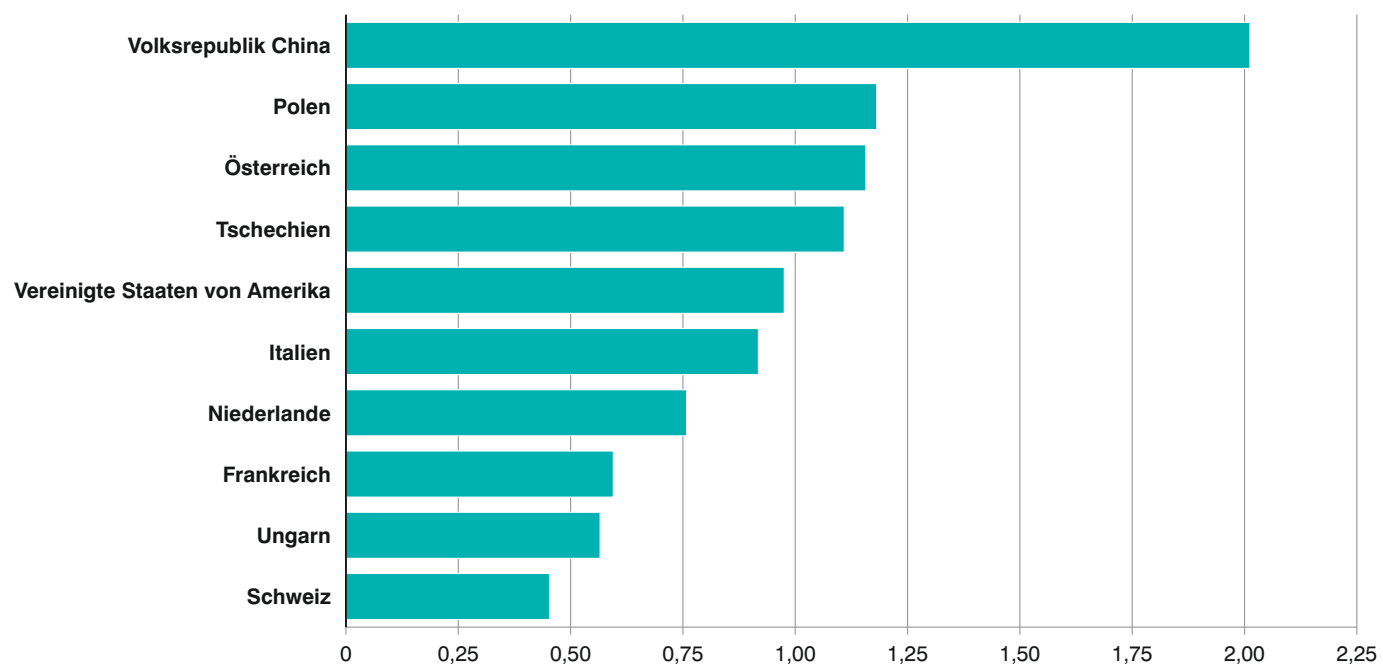


Abb. 6

### Einfuhr Bayerns im August 2021 nach ausgewählten Ursprungsländern in Milliarden Euro



## 1b. Entwicklung der Einfuhr Bayerns

Lfd. Nr.	Jahr Monat	Einfuhr insgesamt	Ernährungswirtschaft				zusammen
			Lebende Tiere <sup>1)</sup>	Nahrungsmittel		Genussmittel	
				tierischen Ursprungs	pflanzlichen Ursprungs <sup>2)</sup>		
1 000 Euro							
1	2000 .....	85 033 916	26 501	1 198 090	2 457 560	683 849	4 365 999
2	2001 .....	89 765 445	15 479	1 391 505	2 570 333	728 102	4 705 419
3	2002 .....	85 725 937	20 861	1 257 809	2 722 455	696 773	4 697 897
4	2003 .....	87 489 495	22 521	1 380 982	2 893 595	706 017	5 003 115
5	2004 .....	93 975 640	24 997	1 507 596	2 794 588	708 025	5 035 206
6	2005 .....	99 242 471	34 496	1 704 438	2 976 732	807 506	5 523 172
7	2006 .....	115 935 077	39 162	1 743 860	3 238 600	869 678	5 891 300
8	2007 .....	123 754 913	39 455	1 936 069	3 640 050	880 147	6 495 721
9	2008 .....	129 468 096	51 732	2 035 829	3 952 956	787 886	6 828 404
10	2009 .....	107 290 529	44 841	1 983 400	3 794 863	789 461	6 612 565
11	2010 .....	129 429 457	43 487	2 089 108	4 147 044	815 919	7 095 558
12	2011 .....	145 679 686	49 511	2 298 620	4 367 763	904 832	7 620 725
13	2012 .....	147 591 330	62 045	2 463 898	4 275 756	862 622	7 664 319
14	2013 .....	146 767 114	69 358	2 697 736	4 672 597	844 487	8 284 179
15	2014 .....	150 303 646	71 034	2 738 399	4 715 481	804 165	8 329 080
16	2015 .....	161 522 630	54 437	2 684 694	5 385 274	939 514	9 063 919
17	2016 .....	166 208 122	65 225	2 763 630	5 466 698	1 034 003	9 329 557
18	2017 .....	179 362 247	66 772	3 000 102	5 631 924	1 303 986	10 002 781
19	2018 .....	188 784 473	70 042	2 970 873	5 529 975	1 319 000	9 889 890
20	2019 .....	192 841 070	60 004	3 113 734	5 859 890	1 175 968	10 209 597
21	2020 <sup>3)</sup> .....	180 166 302	75 605	3 080 557	6 094 123	1 234 791	10 485 074
<b>2020<sup>3)</sup></b>							
22	Januar .....	16 239 413	5 148	253 579	457 213	84 712	800 652
23	Februar .....	15 231 852	4 370	251 784	520 574	72 485	849 213
24	März .....	15 772 304	5 391	287 384	548 655	98 292	939 722
25	April .....	11 054 249	5 499	242 713	530 278	91 823	870 313
26	Mai .....	12 009 895	5 924	226 663	506 371	95 058	834 016
27	Juni .....	14 099 223	6 073	254 316	493 805	108 892	863 086
28	Juli .....	15 370 034	5 875	252 730	522 134	92 935	873 674
29	August .....	13 716 867	10 565	250 273	490 843	89 482	841 162
30	September .....	16 217 525	7 029	250 261	513 884	127 943	899 117
31	Oktober .....	17 371 589	6 286	284 630	522 176	146 322	959 414
32	November .....	17 664 196	6 991	262 158	520 801	121 083	911 033
33	Dezember .....	15 419 155	6 454	264 066	467 389	105 764	843 672
<b>2021<sup>3)</sup></b>							
34	Januar .....	15 694 366	6 038	242 456	467 625	81 739	797 858
35	Februar .....	16 375 484	6 005	232 025	499 180	89 142	826 353
36	März .....	19 031 113	6 181	298 236	618 026	99 894	1 022 337
37	April .....	17 206 194	6 193	249 984	565 041	103 979	925 197
38	Mai .....	16 767 018	6 262	239 097	573 808	97 439	916 607
39	Juni .....	18 077 167	5 873	270 766	549 037	107 176	932 853
40	Juli .....	17 132 006	5 845	258 365	546 138	96 782	907 130
41	August .....	15 743 169	6 068	249 841	506 906	81 305	844 121
42	September .....						
43	Oktober .....						
44	November .....						
45	Dezember .....						
Nachrichtlich: Veränderung der Einfuhr in Euro zum ... in %							
46	Vormonat .....	-8,1	3,8	-3,3	-7,2	-16,0	-6,9
47	Vorjahresmonat .....	14,8	-42,6	-0,2	3,3	-9,1	0,4

<sup>1)</sup> Einschl. lebende Tiere zu anderen als Ernährungszwecken. - <sup>2)</sup> Einschl. lebende Pflanzen und Erzeugnisse der Ziergärtnerei.

- <sup>3)</sup> Vorläufige Ergebnisse.



nach Warengruppen

Gewerbliche Wirtschaft						Rückwaren, Ersatz- lieferungen, andere nicht aufgliederbare Warenverkehre	Lfd. Nr.
Rohstoffe	Halbwaren	Fertigwaren			zusammen		
		insgesamt	davon				
			Vorerzeugnisse	Enderzeugnisse			
1 000 Euro							
5 055 505	5 396 758	70 215 654	7 347 056	62 868 598	80 667 917	-	1
7 664 137	3 468 077	73 927 811	6 735 468	67 192 343	85 060 025	-	2
6 310 887	2 852 160	71 864 993	6 444 052	65 420 941	81 028 039	-	3
7 179 898	3 046 878	69 893 268	6 751 362	63 141 906	80 120 045	2366335	4
7 529 679	3 645 544	75 152 715	7 665 210	67 487 505	86 327 938	2612495	5
9 019 505	3 413 551	78 702 378	8 192 986	70 509 392	91 135 434	2583865	6
12 864 151	5 011 180	88 366 130	9 273 875	79 092 255	106 241 461	3802315	7
11 841 153	5 626 947	95 900 197	10 497 662	85 402 535	113 368 297	3 890 895	8
16 821 217	5 988 953	95 900 005	10 353 396	85 546 609	118 710 175	3 929 516	9
11 297 456	3 914 659	81 091 380	7 990 015	73 101 365	96 303 496	4 374 468	10
14 677 091	5 473 634	96 918 846	10 450 321	86 468 524	117 069 524	5 264 329	11
19 133 082	6 558 681	106 567 653	11 822 837	94 744 814	132 259 418	5 799 540	12
20 162 889	6 493 469	108 037 366	12 089 725	95 947 640	134 693 726	5 233 288	13
19 952 603	6 536 325	106 544 506	11 542 965	95 001 541	133 033 434	5 449 502	14
15 669 600	6 190 328	114 513 407	10 203 009	104 310 398	136 373 336	5 601 231	15
12 545 955	6 259 059	127 376 815	10 065 375	117 311 440	146 181 829	6 276 882	16
10 631 837	5 863 816	132 386 274	9 960 905	122 425 371	148 881 929	7 996 635	17
11 225 379	6 661 656	143 104 412	11 370 397	131 734 014	160 991 445	8 368 017	18
13 720 950	6 718 166	149 998 075	12 345 557	137 652 519	170 437 191	8 457 396	19
14 022 046	6 485 270	153 665 135	11 817 860	141 847 273	174 172 448	8 459 027	20
8 455 838	6 114 752	146 809 537	10 776 473	136 033 062	161 380 128	8 301 102	21
1 228 671	584 856	12 783 104	971 237	11 811 866	14 596 631	842 130	22
964 949	531 857	12 098 683	968 959	11 129 725	13 595 490	787 148	23
718 223	992 012	12 447 559	1 025 099	11 422 459	14 157 793	674 790	24
400 863	439 722	8 854 586	906 098	7 948 488	9 695 170	488 766	25
471 063	365 321	9 778 578	789 619	8 988 959	10 614 961	560 918	26
426 266	368 656	11 801 992	832 062	10 969 931	12 596 915	639 223	27
552 568	418 968	12 895 333	910 565	11 984 768	13 866 870	629 490	28
712 980	380 605	11 094 556	761 521	10 333 034	12 188 141	687 564	29
812 157	478 798	13 363 826	908 836	12 454 990	14 654 781	663 627	30
853 816	491 638	14 320 637	939 374	13 381 262	15 666 091	746 084	31
837 290	547 037	14 547 530	965 825	13 581 705	15 931 858	821 306	32
476 992	515 282	12 823 153	797 278	12 025 875	13 815 427	760 056	33
1 149 963	547 366	12 463 875	891 089	11 572 785	14 161 204	735 304	34
735 553	626 070	13 332 240	1 035 309	12 296 931	14 693 863	855 268	35
953 446	740 730	15 481 195	1 120 558	14 360 637	17 175 371	833 405	36
910 010	701 930	13 778 854	1 145 508	12 633 346	15 390 794	890 203	37
1 068 672	815 039	12 940 735	1 132 942	11 807 794	14 824 446	1 025 965	38
1 015 275	730 016	14 169 479	1 235 523	12 933 956	15 914 770	1 229 544	39
1 058 573	749 490	13 139 814	1 182 064	11 957 750	14 947 877	1 277 000	40
1 112 556	626 658	11 966 858	1 019 473	10 947 385	13 706 072	1 192 977	41
							42
							43
							44
							45
5,1	-16,4	-8,9	-13,8	-8,4	-8,3	-6,6	46
56,0	64,6	7,9	33,9	5,9	12,5	73,5	47

## 2b. Einfuhr Bayerns nach Warengruppen

Warengruppe	Einfuhr im Berichts- monat	Zu- bzw. Abnahme (-) gegenüber		Einfuhr seit Jahres- beginn	Zu- bzw. Abnahme (-) gegenüber Vorjahr
		Vor- monat	Vor- jahres- monat		
	1 000 Euro	%		1 000 Euro	%
<b>Einfuhr insgesamt .....</b>	<b>15 743 169</b>	<b>- 8,1</b>	<b>14,8</b>	<b>136 026 517</b>	<b>19,9</b>
Ernährungswirtschaft .....	844 121	- 6,9	0,4	7 172 454	4,4
Lebende Tiere <sup>1)</sup> .....	6 068	3,8	- 42,6	48 466	- 0,8
Nahrungsmittel tierischen Ursprungs .....	249 841	- 3,3	- 0,2	2 040 770	1,1
Nahrungsmittel pflanz- lichen Ursprungs <sup>2)</sup> .....	506 906	- 7,2	3,3	4 325 762	6,3
Genussmittel .....	81 305	- 16,0	- 9,1	757 456	3,2
Gewerbliche Wirtschaft .....	13 706 072	- 8,3	12,5	120 814 397	19,2
Rohstoffe .....	1 112 556	5,1	56,0	8 004 048	46,2
Halbwaren .....	626 658	- 16,4	64,6	5 537 299	35,7
Fertigwaren .....	11 966 858	- 8,9	7,9	107 273 050	16,9
Vorerzeugnisse .....	1 019 473	- 13,8	33,9	8 762 467	22,3
Enderzeugnisse .....	10 947 385	- 8,4	5,9	98 510 583	16,5
Rückwaren, Ersatz- lieferungen, andere nicht aufgliederbare Warenverkehre .....	1 192 977	- 6,6	73,5	8 039 666	51,4

<sup>1)</sup> Einschl. lebende Tiere zu anderen als Ernährungszwecken. - <sup>2)</sup> Einschl. lebende Pflanzen und Erzeugnisse der Ziergärtnerei.

### 3b. Einfuhr Bayerns nach Warengruppen und Warenuntergruppen

Nr. der Systematik	Warengruppe Warenuntergruppe	Einfuhr					
		im August 2021			Januar bis August 2021		
		dt=100 KG	1 000 EUR	% <sup>1)</sup>	dt=100 KG	1 000 EUR	% <sup>2)</sup>
<b>1-4</b>	<b>Ernährungswirtschaft</b>						
<b>1</b>	<b>Lebende Tiere</b>						
101	Pferde .....	50	358	-91,2	635	2 182	-53,8
102	Rinder .....	6 521	2 262	50,5	53 688	17 053	24,3
103	Schweine .....	202	46	-70,8	5 181	949	-47,8
105	Schafe .....	-	-	x	-	-	x
107	Hausgeflügel .....	11 209	2 318	-33,5	128 286	19 257	-8,0
109	lebende Tiere, a.n.g. ....	50	1 085	-18,8	362	9 025	17,8
	<b>Zusammen</b>	<b>18 031</b>	<b>6 068</b>	<b>-42,6</b>	<b>188 152</b>	<b>48 466</b>	<b>-0,8</b>
<b>2</b>	<b>Nahrungsmittel tierischen Ursprungs</b>						
201	Milch und Milcherzeugnisse, ausgenommen Butter und Käse .....	1 108 697	72 450	-1,8	9 513 150	566 993	1,5
202	Butter und andere Fettstoffe aus der Milch, einschl. Milchstreichfette .....	6 986	2 883	-5,3	60 837	24 710	-9,4
203	Käse .....	167 331	82 994	0,7	1 441 803	731 076	2,0
204	Fleisch und Fleischwaren .....	137 850	62 302	-1,0	1 089 192	476 545	-3,0
206	Fische und Krebstiere, Weichtiere und andere wirbellose Wassertiere .....	20 587	16 546	8,8	188 977	133 685	-1,4
208	tierische Öle und Fette .....	10 966	1 757	143,9	92 984	12 064	57,3
209	Eier, Eiweiß und Eigelb .....	5 853	1 635	-23,5	123 588	26 511	8,7
211	Fischmehl, Fleischmehl und ähnliche Erzeugnisse .....	44 714	4 011	23,7	302 154	25 107	49,6
219	Nahrungsmittel tierischen Ursprungs a.n.g. ....	24 285	5 263	-22,4	260 333	44 079	6,4
	<b>Zusammen</b>	<b>1 527 270</b>	<b>249 841</b>	<b>-0,2</b>	<b>13 073 018</b>	<b>2 040 770</b>	<b>1,1</b>
<b>3</b>	<b>Nahrungsmittel pflanzlichen Ursprungs</b>						
301	Weizen .....	294 222	7 367	24,5	2 244 516	56 206	25,9
302	Roggen .....	22 251	577	-21,2	239 098	4 377	32,8
303	Gerste .....	75 387	1 556	0,0	590 491	11 412	-3,5
304	Hafer .....	12 058	446	10,2	160 115	5 920	9,1
305	Mais .....	37 038	986	-48,6	878 567	35 324	-25,4
308	Sorghum, Hirse und sonstiges Getreide, ausgenommen Reis .....	10 779	471	-41,7	88 601	4 810	-22,0
309	Reis und Reiserzeugnisse .....	41 859	3 631	27,3	335 658	32 336	4,7
310	Getreideerzeugnisse, ausgenommen Reiserzeugnisse .....	108 960	5 515	29,2	905 202	43 616	22,3
315	Backwaren und andere Zubereitungen aus Getreide .....	171 395	37 449	1,1	1 473 975	329 096	-2,2
316	Malz .....	17 777	715	-42,5	147 644	6 064	-19,3
320	Saat- und Pflanzgut, ausgenommen Ölsaaten und sonstigen Samen etc. ....	3 152	803	-22,9	47 713	22 495	23,5
325	Hülsenfrüchte .....	4 402	517	-27,8	84 367	7 586	-12,7
335	Grün- und Raufutter .....	7 756	245	-15,4	131 625	3 103	17,0
340	Kartoffeln und Kartoffelerzeugnisse .....	151 023	11 544	11,9	1 064 055	84 086	-3,2
345	Gemüse und sonstige Küchengewächse, frisch .....	448 112	48 748	14,5	3 017 161	476 220	12,1
350	Frischobst, ausgenommen Südfrüchte .....	548 316	73 572	-15,9	3 125 811	511 197	-0,7
355	Südfrüchte .....	124 493	13 418	-19,5	2 095 830	220 748	4,4
360	Schalen- und Trockenfrüchte .....	32 736	14 658	28,0	289 776	131 591	-1,4
370	Gemüsezubereitungen und Gemüsekonserven .....	222 617	27 327	21,7	1 584 732	207 136	4,2
372	Obstzubereitungen und Obstkonserven .....	122 882	20 954	8,0	795 098	129 331	-2,9
375	Obst- und Gemüsesäfte .....	118 993	15 913	36,7	757 515	77 201	17,1
377	Kakao und Kakaoerzeugnisse .....	21 534	10 347	7,2	182 250	92 291	15,3
379	Gewürze .....	15 523	6 227	-28,3	168 414	65 591	-6,3
381	Zuckerrüben, Zucker und Zuckererzeugnisse .....	168 122	12 850	16,2	1 200 825	92 427	3,6
383	Ölfrüchte .....	1 284 384	67 130	145,0	5 270 438	278 325	35,1
385	pflanzliche Öle und Fette .....	98 723	17 324	14,8	798 995	137 981	11,6
389	Ölkuchen .....	207 820	8 357	-22,2	2 422 032	82 555	7,4
393	Kleie, Abfallerzeugnisse zur Viehfütterung und sonstige Futtermittel .....	383 341	28 746	-18,2	4 072 799	262 375	-11,8
395	Nahrungsmittel pflanzlichen Ursprungs, a.n.g. ....	325 389	54 770	-29,0	3 755 240	724 251	16,2
396	lebende Pflanzen und Erzeugnisse der Ziergärtnerei .....	50 513	14 744	-2,8	706 132	190 110	8,5
	<b>Zusammen</b>	<b>5 131 555</b>	<b>506 906</b>	<b>3,3</b>	<b>38 634 676</b>	<b>4 325 762</b>	<b>6,3</b>

<sup>1)</sup> Veränderungsrate der Einfuhr in Euro zum Vorjahresmonat. - <sup>2)</sup> Veränderungsrate der Einfuhr in Euro zum Vorjahreszeitraum.

Noch: 3b. Einfuhr Bayerns nach Warengruppen und Warenuntergruppen

Nr. der Systematik	Warengruppe Warenuntergruppe	Einfuhr					
		im August 2021			Januar bis August 2021		
		dt=100 KG	1 000 EUR	% <sup>1)</sup>	dt=100 KG	1 000 EUR	% <sup>2)</sup>
<b>4</b>	<b>Genussmittel</b>						
401	Hopfen .....	3 854	6 590	207,4	31 966	46 976	44,6
402	Kaffee .....	9 082	6 191	45,4	52 765	38 031	0,7
403	Tee und Mate .....	5 770	1 742	-23,8	73 323	19 044	-2,3
411	Rohtabak und Tabakerzeugnisse .....	27 812	27 909	-10,4	243 300	292 608	-1,9
421	Bier .....	30 060	1 551	-29,9	250 748	13 455	38,7
423	Branntwein .....	46 557	12 435	-42,2	505 936	126 974	1,5
425	Wein .....	145 012	24 888	-3,9	1 121 253	220 368	4,5
	<b>Zusammen</b>	<b>268 147</b>	<b>81 305</b>	<b>-9,1</b>	<b>2 279 290</b>	<b>757 456</b>	<b>3,2</b>
<b>1-4</b>	<b>Ernährungswirtschaft zusammen</b>	<b>6 945 004</b>	<b>844 121</b>	<b>0,4</b>	<b>54 175 136</b>	<b>7 172 454</b>	<b>4,4</b>
<b>5-8</b>	<b>Gewerbliche Wirtschaft</b>						
<b>5</b>	<b>Rohstoffe</b>						
502	Chemiefasern, einschließlich Abfälle, Seidenraupenkokons und Abfallseide .....	85 326	14 019	-18,0	730 234	118 482	10,1
503	Wolle und andere Tierhaare, roh oder bearbeitet, Reißwolle .....	4 881	5 063	74,0	40 338	33 684	64,3
504	Baumwolle, roh oder bearbeitet, Reißbaumwolle, Abfälle .....	2 111	260	-34,7	16 822	2 490	-22,8
505	Flachs, Hanf, Jute, Hartfasern und sonstige pflanzliche Spinnstoffe .....	1 270	71	-29,4	21 053	620	-15,3
506	Abfälle und Gespinntwaren, Lumpen und dergleichen .....	2 754	81	129,6	25 362	1 012	54,3
507	Felle zu Pelzwerk, roh .....	1	18	100,0	3	20	-68,4
508	Felle und Häute, roh, a.n.g. ....	6 332	1 164	37,2	134 684	12 506	32,8
511	Rundholz .....	962 247	13 523	65,6	8 045 076	93 848	26,2
513	Rohkautschuk .....	69 409	8 520	12,5	560 846	73 014	17,3
516	Steinkohle und Steinkohlenbriketts .....	107 331	1 273	32,9	4 400 080	34 428	17,0
517	Braunkohle und Braunkohlenbriketts .....	28 125	211	-27,7	168 309	1 253	-4,5
518	Erdöl und Erdgas .....	30 269 728	1 019 545	61,1	253 687 909	7 265 059	50,3
519	Eisenerze .....	240	11	9,2	3 575	142	270,0
520	Eisen- und manganhaltige Abbrände und Schlacken .....	232 792	358	-55,2	2 730 330	4 338	18,1
522	Kupfererze .....	-	-	x	1	3	.
523	Bleierze .....	-	-	x	-	-	x
524	Zinkerze .....	-	-	x	-	-	x
526	Nickelerze .....	-	-	x	-	-	x
528	Erze und Metallaschen, a.n.g. ....	39 669	2 664	88,9	314 103	16 056	-34,8
529	Bauxit und Kryolith .....	1 386	61	177,6	21 016	856	.
530	Speisesalz und Industriesalz .....	35 551	787	21,2	285 896	6 733	10,2
532	Steine und Erden, a.n.g. ....	1 372 663	12 668	-4,7	12 943 192	102 852	-3,0
534	Rohstoffe für chemische Erzeugnisse, a.n.g. ....	85 495	9 430	-15,6	807 323	72 879	-3,8
537	Edelsteine, Schmucksteine und Perlen, roh .....	11	363	64,3	247	3 221	-5,1
590	Rohstoffe, auch Abfälle a.n.g. ....	985 781	22 466	59,4	8 232 780	160 550	43,9
	<b>Zusammen</b>	<b>34 293 103</b>	<b>1 112 556</b>	<b>56,0</b>	<b>293 169 177</b>	<b>8 004 048</b>	<b>46,2</b>
<b>6</b>	<b>Halbwaren</b>						
602	Rohseide und Seidengarne, künstliche und synthetische Fäden, auch gezwirnt .....	15 282	7 464	2,3	189 014	82 398	5,2
603	Garne aus Chemiefasern .....	4 045	2 571	2,1	55 825	31 275	-2,9
604	Garne aus Wolle oder anderen Tierhaaren .....	3 404	6 878	6,0	35 775	69 112	4,2
605	Garne aus Baumwolle .....	2 884	1 543	14,5	26 749	16 368	32,5
606	Garne aus Flachs, Hanf, Jute, Hartfasern und dergleichen .....	355	67	-54,4	3 139	1 017	-36,6
607	Schnittholz .....	402 091	33 099	35,1	4 097 466	290 194	42,2
608	Halbstoffe aus zellulosehaltigen Faserstoffen .....	221 498	17 351	96,4	1 737 620	117 348	35,8
609	Kautschuk, bearbeitet .....	37 880	9 962	14,5	302 052	79 379	19,1
611	Zement .....	38 503	842	-6,2	528 160	7 367	52,4

<sup>1)</sup> Veränderungsrate der Einfuhr in Euro zum Vorjahresmonat. - <sup>2)</sup> Veränderungsrate der Einfuhr in Euro zum Vorjahreszeitraum.

### Noch: 3b. Einfuhr Bayerns nach Warengruppen und Warenuntergruppen

Nr. der Systematik	Warengruppe Warenuntergruppe	Einfuhr					
		im August 2021			Januar bis August 2021		
		dt=100 KG	1 000 EUR	% <sup>1)</sup>	dt=100 KG	1 000 EUR	% <sup>2)</sup>
<b>6</b>	<b>noch Halbwaren</b>						
612	mineralische Baustoffe, a.n.g. ....	679 384	20 704	-15,0	4 308 967	163 500	3,3
641	Roheisen .....	127 067	6 047	84,7	396 926	17 276	131,8
642	Abfälle und Schrott, aus Eisen oder Stahl .....	201 832	11 311	124,5	1 569 494	81 911	94,9
643	Ferrolegerungen .....	6 812	1 192	-54,6	194 881	32 589	63,6
644	Eisen oder Stahl in Rohformen, Halbzeug aus Eisen oder Stahl .....	14 227	3 408	120,8	196 530	35 819	67,6
645	Aluminium und Aluminiumlegierungen einschl. Abfälle und Schrott .....	237 768	47 163	109,6	2 383 590	441 101	55,2
646	Kupfer und Kupferlegierungen, einschl. Abfälle und Schrott .....	140 399	86 795	113,2	1 671 486	1 006 785	87,5
647	Nickel und Nickellegierungen einschl. Abfälle und Schrott .....	1 255	1 108	10,5	14 955	16 932	62,6
648	Blei und Bleilegerungen, einschl. Abfälle und Schrott .....	12 699	2 593	183,0	103 710	19 002	17,0
649	Zinn und Zinnlegierungen, einschl. Abfälle und Schrott .....	2 315	7 436	148,4	20 843	50 448	88,9
650	Zink und Zinklegierungen einschl. Abfälle und Schrott .....	21 027	5 425	7,9	279 851	69 399	23,4
656	radioaktive Elemente und radioaktive Isotope .....	0	611	-91,6	556	30 669	-48,7
659	unedle Metalle, a.n.g. ....	11 519	8 479	103,3	99 067	73 730	6,6
661	Fettsäuren, Paraffin, Vaseline und Wachse .....	36 089	4 988	38,7	308 086	39 342	22,6
665	Koks und Schmelzkoks, aus Stein- oder Braunkohle .....	43 142	1 284	-15,1	532 775	11 082	-5,5
667	Rückstände der Erdöl- und Steinkohlenteerdestillation .....	67 755	2 375	47,4	334 263	10 414	23,3
669	Mineralölzerzeugnisse .....	722 345	51 489	-11,7	7 240 950	445 830	4,4
671	Teer und Teerdestillationszerzeugnisse .....	145 529	9 581	180,9	983 939	61 217	32,6
673	Düngemittel .....	422 418	12 503	10,5	5 119 045	133 046	22,8
679	chemische Halbwaren, a.n.g. ....	579 553	31 623	46,1	4 238 291	240 660	14,7
683	Gold für gewerbliche Zwecke .....	774	99 307	.	16 354	724 141	22,1
690	Halbwaren, a.n.g. ....	65 639	131 460	58,2	585 506	1 137 949	45,2
	<b>Zusammen</b>	<b>4 265 489</b>	<b>626 658</b>	<b>64,6</b>	<b>37 575 869</b>	<b>5 537 299</b>	<b>35,7</b>
<b>7</b>	<b>Fertigwaren - Vorerzeugnisse</b>						
	Gewebe, Gewirke und Gestricke						
701	aus Seide, künstlichen oder synthetischen Fäden .....	13 133	8 283	11,8	105 046	82 849	-6,7
702	aus Chemiefasern .....	10 948	11 910	-4,8	125 318	155 114	11,7
703	aus Wolle oder anderen Tierhaaren	248	1 035	41,7	3 533	11 732	-32,0
704	aus Baumwolle .....	3 517	4 043	-8,4	43 082	44 614	-6,8
705	aus Flachs, Hanf, Jute, Hartfasern und dergleichen .....	888	812	-2,9	10 007	8 737	13,5
706	Leder .....	1 755	4 035	-2,7	18 679	36 258	-17,4
707	Pelzfelle, gegerbt oder zugerichtet .....	190	318	50,6	854	1 774	51,9
708	Papier und Pappe .....	1 155 583	84 439	25,6	8 969 896	621 047	6,1
709	Sperrholz, Span- und Faserplatten, Furnierblätter und dergleichen .....	459 619	42 392	47,9	4 690 943	360 996	29,2
711	Glas .....	151 413	15 118	8,7	1 345 103	150 775	15,7
732	Kunststoffe .....	1 175 351	249 094	74,4	10 037 674	1 935 617	54,1
734	Farben, Lacke und Kitte .....	114 006	52 814	16,8	981 438	458 072	15,1
736	Dextrine, Gelatine und Leime .....	46 302	8 776	13,9	379 218	75 689	25,3
738	Sprengstoffe, Schießbedarf und Zündwaren .....	9 709	7 786	-27,3	73 914	56 878	-28,2
740	pharmazeutische Grundstoffe .....	26 899	52 332	-40,2	222 796	810 344	-8,1
749	chemische Vorerzeugnisse, a.n.g. ....	1 002 304	160 101	39,6	8 122 756	1 298 783	17,6
751	Rohre aus Eisen oder Stahl .....	161 886	34 828	40,4	1 708 149	293 607	23,0
753	Stäbe und Profile aus Eisen oder Stahl .....	268 509	30 361	20,0	2 991 580	283 125	30,2
755	Blech aus Eisen oder Stahl .....	834 658	91 506	57,5	7 585 272	711 120	25,4
757	Draht aus Eisen oder Stahl .....	125 895	16 511	33,3	1 217 743	140 670	31,9
759	Eisenbahnoberbaumaterial .....	125 460	7 106	18,2	535 676	31 384	23,2
771	Halbzeuge aus Kupfer und Kupferlegierungen .....	42 467	41 266	142,9	372 915	337 785	66,4
772	Halbzeuge aus Aluminium .....	187 324	69 427	19,0	1 704 135	574 212	16,3

<sup>1)</sup> Veränderungsrate der Einfuhr in Euro zum Vorjahresmonat. - <sup>2)</sup> Veränderungsrate der Einfuhr in Euro zum Vorjahreszeitraum.

### Noch: 3b. Einfuhr Bayerns nach Warengruppen und Warenuntergruppen

Nr. der Systematik	Warengruppe Warenuntergruppe	Einfuhr					
		im August 2021			Januar bis August 2021		
		dt=100 KG	1 000 EUR	% <sup>1)</sup>	dt=100 KG	1 000 EUR	% <sup>2)</sup>
<b>7</b>	<b>noch Fertigwaren - Vorerzeugnisse</b>						
779	Halbzeuge aus unedlen Metallen, a.n.g. ....	5 505	3 978	-22,4	60 828	41 792	-26,6
781	Halbzeuge aus Edelmetallen .....	17	17 674	.	313	214 840	85,8
790	Vorerzeugnisse, a.n.g. ....	5 352	3 528	32,9	38 368	24 656	20,8
	<b>Zusammen</b>	<b>5 928 940</b>	<b>1 019 473</b>	<b>33,9</b>	<b>51 345 235</b>	<b>8 762 467</b>	<b>22,3</b>
<b>8</b>	<b>Fertigwaren - Enderzeugnisse</b>						
	Bekleidung aus Gewirken oder Gestrickten aus						
801	Seide oder Chemiefasern .....	41 567	129 792	0,6	238 383	819 004	6,2
802	Wolle oder anderen Tierhaaren .....	3 011	23 941	-4,8	12 264	106 735	23,1
803	Baumwolle .....	49 261	142 900	21,5	352 576	1 030 494	30,6
804	Bekleidung aus Seide oder Chemiefasern, ausgenommen aus Gewirken oder Gestrickten .....	33 429	141 303	-9,5	218 206	887 003	-8,7
805	Bekleidung aus Wolle und anderen Tierhaaren, ausgenommen aus Gewirken oder Gestrickten .....	1 558	13 786	-22,9	6 810	65 399	-27,8
806	Bekleidung aus Baumwolle ausgenommen aus Gewirken oder Gestrickten .....	21 576	74 183	-7,0	177 899	633 889	4,6
807	Bekleidung aus Flachs, Hanf und dergleichen .....	3 568	22 460	-9,9	24 733	152 555	2,3
<b>801-807</b>	<b>Bekleidung zusammen</b>	<b>153 970</b>	<b>548 364</b>	<b>-0,4</b>	<b>1 030 871</b>	<b>3 695 079</b>	<b>6,7</b>
808	Kopfbedeckungen .....	3 197	15 737	8,3	22 437	109 407	12,2
809	Textilerzeugnisse, a.n.g. ....	139 184	108 045	-10,8	1 209 067	1 023 540	-29,9
810	Pelzwaren .....	184	2 274	142,2	735	6 757	78,3
811	Schuhe .....	64 152	191 563	-3,0	522 378	1 550 479	7,1
812	Lederwaren und Lederbekleidung (ausg. Schuhe) .....	30 030	94 376	16,7	223 168	660 463	6,9
813	Papierwaren .....	275 575	63 003	7,7	2 070 162	468 592	0,6
814	Druckerzeugnisse .....	63 786	96 323	3,4	531 573	743 105	15,1
815	Holzwaren (ohne Möbel) .....	623 040	79 188	28,2	5 172 147	586 100	30,3
816	Kautschukwaren .....	122 698	98 888	8,7	1 151 522	953 302	36,0
817	Waren aus Stein .....	164 941	11 424	12,8	1 253 587	90 898	17,0
818	keramische Erzeugnisse, ohne Baukeramik	157 991	30 308	0,3	1 402 150	263 275	13,8
819	Glaswaren .....	288 995	42 053	17,5	1 751 722	360 004	14,8
820	Werkzeuge, Schneidwaren und Essbestecke aus unedlen Metallen .....	31 562	63 314	12,9	286 401	583 052	28,6
823	Waren aus Kupfer und Kupferlegierungen .....	8 924	13 353	50,7	73 878	98 942	24,5
829	Eisen-, Blech- und Metallwaren, a.n.g. ....	1 012 047	406 420	18,0	8 766 990	3 536 283	24,5
831	Waren aus Wachs oder Fetten .....	33 052	9 368	22,9	294 289	84 923	31,2
832	Waren aus Kunststoffen .....	559 031	302 481	21,1	5 159 253	2 629 208	22,2
833	fotochemische Erzeugnisse .....	3 436	5 714	-1,2	26 047	38 526	-11,9
834	pharmazeutische Erzeugnisse .....	43 206	358 739	1,9	241 913	3 875 607	-6,5
835	Duftstoffe und Körperpflegemittel .....	34 192	55 729	-18,9	301 984	430 181	6,4
839	chemische Enderzeugnisse, a.n.g. ....	293 904	296 633	40,6	2 731 285	2 776 009	68,9
841	Kraftmaschinen (ohne Motoren für Ackerschlepper, Luft- und Straßenfahrzeuge) .....	14 010	27 558	117,5	99 600	207 182	12,6
842	Pumpen und Kompressoren .....	63 206	75 287	14,3	605 792	698 833	19,7
843	Armaturen .....	22 140	51 159	20,8	214 613	475 666	22,6
844	Lager, Getriebe, Zahnräder und Antriebselemente .....	193 015	201 702	31,2	1 834 423	1 799 715	20,5
845	Hebezeuge und Fördermittel .....	130 930	67 880	6,8	1 350 222	738 018	11,2
846	landwirtschaftl. Maschinen (einschl. Ackerschlepper) .....	75 014	52 452	27,0	779 400	531 315	12,7
847	Maschinen für das Textil-, Bekleidungs- und Ledergewerbe .....	4 375	5 350	14,4	43 581	49 215	14,0
848	Maschinen für das Ernährungsgewerbe und die Tabakverarbeitung .....	3 987	10 563	40,7	38 203	90 377	12,8
849	Bergwerks-, Bau- und Baustoffmaschinen .....	72 949	40 505	-18,2	1 094 374	506 687	3,0
850	Guss- und Walzwerkstechnik .....	732	830	223,5	5 536	6 622	69,3
851	Maschinen für die Be- und Verarbeitung von Kautschuk oder Kunststoffen .....	50 837	40 127	24,5	327 783	280 174	39,5
852	Werkzeugmaschinen .....	79 053	88 823	15,7	647 416	757 924	14,4

<sup>1)</sup> Veränderungsrate der Einfuhr in Euro zum Vorjahresmonat. - <sup>2)</sup> Veränderungsrate der Einfuhr in Euro zum Vorjahreszeitraum.

### Noch: 3b. Einfuhr Bayerns nach Warengruppen und Warenuntergruppen

Nr. der Systematik	Warengruppe Warenuntergruppe	Einfuhr					
		im August 2021			Januar bis August 2021		
		dt=100 KG	1 000 EUR	% <sup>1)</sup>	dt=100 KG	1 000 EUR	% <sup>2)</sup>
<b>8</b>	<b>noch Fertigwaren - Enderzeugnisse</b>						
853	Büromaschinen und automatische Datenverarbeitungsmaschinen .....	58 865	623 970	5,5	519 873	5 275 472	4,8
854	Maschinen für das Papier- und Druckgewerbe .....	5 423	12 734	-10,7	68 503	112 354	4,6
859	Maschinen, a.n.g. ....	190 544	415 518	22,3	1 755 766	3 619 460	31,0
<b>841-859</b>	<b>Maschinen zusammen</b>	<b>965 079</b>	<b>1 714 459</b>	<b>14,6</b>	<b>9 385 085</b>	<b>15 149 014</b>	<b>15,0</b>
860	Sportgeräte .....	61 182	51 022	19,4	492 860	372 884	25,0
861	Geräte zur Elektrizitätserzeugung und -verteilung .....	593 209	1 188 717	18,1	5 190 346	10 312 289	25,0
862	elektrische Lampen und Leuchten .....	24 609	50 359	13,2	198 198	399 822	12,1
863	nachrichtentechnische Geräte und Einrichtungen .....	15 260	387 514	-3,0	138 679	3 479 507	15,2
864	Rundfunk- und Fernsehgeräte, phono- und videotechnische Geräte .....	45 064	213 158	-3,8	469 822	2 184 008	24,5
865	elektronische Bauelemente .....	151 006	942 855	39,9	1 198 280	7 060 991	17,0
869	elektrotechnische Erzeugnisse, a.n.g. ....	249 452	410 817	18,1	2 243 050	3 609 207	32,1
871	medizinische Geräte und orthopädische Vorrichtungen .....	28 365	200 178	15,6	198 281	1 442 553	4,5
872	mess-, steuerungs- und regelungstechnische Erzeugnisse .....	27 497	280 371	12,1	234 289	2 437 792	16,8
873	optische und fotografische Geräte .....	10 482	111 962	-5,0	80 882	987 268	19,6
874	Uhren .....	2 290	55 626	34,4	15 447	423 938	35,0
875	Möbel .....	480 515	231 441	13,2	4 541 820	2 193 167	29,6
876	Musikinstrumente .....	9 425	19 280	15,0	78 488	155 582	8,1
877	Spielwaren .....	69 982	131 832	-14,2	574 447	1 128 536	14,6
878	Schmuckwaren, Gold- und Silberschmiedewaren .....	130	23 209	36,6	1 406	179 943	28,8
881	Schienenfahrzeuge .....	29 964	13 254	-33,1	265 837	224 074	-42,5
882	Wasserfahrzeuge .....	2 083	2 608	26,8	802 801	56 763	37,3
883	Luftfahrzeuge .....	4 249	134 960	5,2	41 061	1 341 450	-8,2
884	Fahrgestelle, Karosserien, Motoren, Teile und Zubehör für Kraftfahrzeuge und dergleichen .....	796 460	724 929	7,7	10 081 511	9 398 362	24,8
885	Personenkraftwagen und Wohnmobile .....	482 181	699 904	-43,2	5 213 093	7 131 627	10,1
886	Busse .....	15 675	20 176	9,0	146 065	174 921	-12,5
887	Lastkraftwagen und Spezialfahrzeuge .....	63 204	50 737	5,6	715 765	593 018	-5,2
888	Fahrräder .....	23 771	59 700	38,1	194 486	461 194	29,8
889	Fahrzeuge, a.n.g. ....	152 055	96 678	15,8	1 518 730	1 025 415	28,6
891	vollständige Fabrikationsanlagen .....	-	-	x	-	-	-100,0
896	Enderzeugnisse, a.n.g. ....	62 956	238 342	4,9	528 460	2 023 524	17,2
	<b>Zusammen</b>	<b>8 473 238</b>	<b>10 947 385</b>	<b>5,9</b>	<b>78 772 747</b>	<b>98 510 583</b>	<b>16,5</b>
<b>7-8</b>	<b>Fertigwaren zusammen</b>	<b>14 402 177</b>	<b>11 966 858</b>	<b>7,9</b>	<b>130 117 983</b>	<b>107 273 050</b>	<b>16,9</b>
<b>5-8</b>	<b>Gewerbliche Wirtschaft zusammen</b>	<b>52 960 769</b>	<b>13 706 072</b>	<b>12,5</b>	<b>460 863 028</b>	<b>120 814 397</b>	<b>19,2</b>
901	Rückwaren .....	43 038	147 749	35,0	326 288	1 150 349	18,7
903	Ersatzlieferungen .....	1 545	4 724	-0,2	15 246	42 641	14,4
905	sonstige besondere Warenverkehre .....	1	0	-95,7	366	60	75,6
906	Zuschätzungen von Antwortausfällen .....	2 148 943	675 580	181,0	11 367 610	3 707 182	138,9
907	Zuschätzungen von Befreiungen .....	1 154 239	364 924	9,6	9 583 469	3 139 435	14,1
908	Sperrungen in der Außenhandelsstatistik .....	-	-	x	-	-	x
	<b>Insgesamt</b>	<b>63 253 539</b>	<b>15 743 169</b>	<b>14,8</b>	<b>536 331 142</b>	<b>136 026 517</b>	<b>19,9</b>

<sup>1)</sup> Veränderungsrate der Einfuhr in Euro zum Vorjahresmonat. - <sup>2)</sup> Veränderungsrate der Einfuhr in Euro zum Vorjahreszeitraum.

#### 4b. Einfuhr Bayerns nach Erdteilen, Ursprungsländern und Ländergruppen

Nr. des Landes	Erdteil Ursprungsland Ländergruppe	Einfuhr					
		im August 2021			Januar bis August 2021		
		dt=100 KG	1 000 EUR	% <sup>1)</sup>	dt=100 KG	1 000 EUR	% <sup>2)</sup>
<b>EUROPA</b>							
001	Frankreich .....	1 538 543	594 966	27,6	14 330 470	5 383 147	26,8
003	Niederlande .....	2 090 636	758 077	2,5	18 748 907	6 806 101	12,4
005	Italien .....	2 741 761	918 054	6,5	24 687 962	8 863 953	19,9
006	Vereinigtes Königreich .....	216 242	300 502	-25,5	1 845 313	2 859 076	-17,2
007	Irland .....	46 073	116 024	32,6	354 986	1 035 324	23,6
008	Dänemark .....	373 120	78 082	4,7	4 056 094	669 668	18,0
009	Griechenland .....	130 176	43 791	-1,6	1 321 679	404 236	10,7
010	Portugal .....	164 332	92 837	-8,8	1 283 190	981 487	12,0
011	Spanien .....	681 237	275 718	17,8	6 131 583	2 845 313	25,4
017	Belgien .....	1 588 826	416 020	65,3	11 986 420	3 272 481	13,8
018	Luxemburg .....	101 888	20 682	0,7	1 116 916	197 494	17,8
024	Island .....	7 640	4 543	272,2	75 649	26 389	58,5
028	Norwegen .....	726 973	36 111	148,3	6 629 758	298 195	87,5
030	Schweden .....	287 010	104 847	3,0	2 736 037	974 569	17,1
032	Finnland .....	214 325	44 857	37,7	2 059 781	392 234	19,7
037	Liechtenstein .....	7 205	8 548	-20,4	65 574	80 788	-11,0
038	Österreich .....	6 645 137	1 157 186	12,5	61 297 350	11 064 768	19,8
039	Schweiz .....	728 681	453 079	60,7	6 061 343	3 817 118	24,1
041	Färöer .....	22	22	254,7	115	142	-64,6
043	Andorra .....	22	72	-42,5	530	487	-60,7
044	Gibraltar .....	0	0	-91,9	4	77	-45,4
045	Vatikanstadt .....	3	25	70,1	4	118	-36,9
046	Malta .....	5 063	14 718	-8,9	48 401	139 179	13,9
047	San Marino .....	22	32	-70,9	561	861	-16,5
052	Türkei .....	704 299	210 706	24,8	5 234 556	1 850 135	22,3
053	Estland .....	27 000	7 979	23,4	262 985	63 457	-2,0
054	Lettland .....	98 035	16 352	37,4	768 819	119 939	19,8
055	Litauen .....	54 048	19 186	-26,1	588 448	174 245	14,3
060	Polen .....	2 556 212	1 181 286	20,8	21 223 920	10 322 680	30,5
061	Tschechien .....	4 612 129	1 109 096	9,8	37 586 722	10 027 355	18,4
063	Slowakei .....	561 105	294 474	-11,5	6 089 860	2 988 061	19,0
064	Ungarn .....	1 004 131	565 684	-31,8	8 898 104	6 797 226	14,5
066	Rumänien .....	466 346	244 336	-4,0	2 834 954	2 388 729	19,4
068	Bulgarien .....	123 379	87 119	36,5	1 116 567	688 932	24,8
070	Albanien .....	5 827	3 864	8,4	42 462	32 284	1,1
072	Ukraine .....	203 235	38 363	55,2	1 523 977	311 546	42,6
073	Weißrussland (Belarus) .....	69 997	9 403	73,8	768 050	78 581	95,2
074	Republik Moldau .....	2 136	641	-74,6	11 587	10 363	-12,5
075	Russische Föderation .....	16 769 173	423 321	55,8	162 343 610	3 814 200	79,1
091	Slowenien .....	247 664	97 636	17,5	2 522 551	878 145	26,1
092	Kroatien .....	290 876	40 933	26,2	1 464 456	360 097	12,6
093	Bosnien und Herzegowina .....	85 724	22 228	34,0	662 647	183 320	27,0
095	Kosovo .....	3 396	997	-23,3	38 425	7 431	31,0
096	Nordmazedonien .....	36 759	249 344	23,9	388 646	2 003 652	67,2
097	Montenegro .....	980	237	118,9	5 335	2 590	46,8
098	Serbien .....	320 419	60 475	52,8	1 390 517	444 084	23,7
600	Zypern .....	3 509	847	-38,4	23 297	13 007	48,9
959	Nicht ermittelte Länder (innergem. Warenverkehr) .....	-	-	x	-	-	x
	<b>Zusammen</b>	<b>46 541 319</b>	<b>10 123 299</b>	<b>10,8</b>	<b>420 629 119</b>	<b>93 673 264</b>	<b>21,1</b>
	dar. EU-Länder .....	<b>26 652 563</b>	<b>8 300 786</b>	<b>7,9</b>	<b>233 540 459</b>	<b>77 851 827</b>	<b>20,0</b>
	dar. Euro-Länder .....	<b>16 939 360</b>	<b>4 889 404</b>	<b>12,5</b>	<b>153 623 605</b>	<b>45 622 571</b>	<b>19,1</b>
	dar. EFTA .....	<b>1 470 500</b>	<b>502 281</b>	<b>62,8</b>	<b>12 832 324</b>	<b>4 222 489</b>	<b>26,4</b>
	<u>Nachrichtlich:</u>						
	Europa zusammen, einschl. Ceuta, Melilla, Georgien, Armenien, Aserbaidschan, Kasachstan, Turkmenistan, Usbekistan, Tadschikistan, Kirgistan .....	<b>53 273 733</b>	<b>10 441 119</b>	<b>12,4</b>	<b>466 850 484</b>	<b>95 666 857</b>	<b>21,5</b>

<sup>1)</sup> Veränderungsrate der Einfuhr in Euro zum Vorjahresmonat. - <sup>2)</sup> Veränderungsrate der Einfuhr in Euro zum Vorjahreszeitraum.



## Noch: 4b. Einfuhr Bayerns nach Erdteilen, Ursprungsländern und Ländergruppen

Nr. des Landes	Erdteil Ursprungsland Ländergruppe	Einfuhr					
		im August 2021			Januar bis August 2021		
		dt=100 KG	1 000 EUR	% <sup>1)</sup>	dt=100 KG	1 000 EUR	% <sup>2)</sup>
<b>AFRIKA</b>							
204	Marokko .....	17 463	12 933	-20,6	301 335	186 226	20,4
206	Westsahara .....	0	1	100,0	0	1	100,0
208	Algerien .....	887 920	42 176	38,9	3 820 605	172 401	-6,2
212	Tunesien .....	20 672	40 298	12,5	216 120	414 639	35,5
216	Libyen .....	2 226 590	107 209	.	15 470 742	630 785	86,5
220	Ägypten .....	20 336	6 107	11,0	204 234	53 198	20,0
224	Sudan .....	2 004	234	-31,1	8 671	1 587	81,1
225	Südsudan .....	-	-	x	1	4	.
228	Mauretanien .....	3	17	.	29	38	220,9
232	Mali .....	2	4	47,2	359	166	47,1
236	Burkina Faso .....	191	161	-17,0	2 268	771	-2,6
240	Niger .....	0	15	.	2	27	56,6
244	Tschad .....	-	-	-100,0	0	17	142,2
247	Cabo Verde .....	-	-	x	-	-	-100,0
248	Senegal .....	281	137	116,8	2 804	891	-18,6
252	Gambia .....	11	55	.	49	137	30,2
257	Guinea-Bissau .....	-	-	x	23	62	.
260	Guinea .....	30	424	.	221	4 123	221,8
264	Sierra Leone .....	36	45	-9,0	234	393	1,1
268	Liberia .....	8	19	118,8	80	198	.
272	Côte d'Ivoire .....	226	185	-28,8	9 438	2 009	28,6
276	Ghana .....	726	600	58,4	10 813	4 331	12,5
280	Togo .....	2	1	.	244	52	76,8
284	Benin .....	209	148	14,9	644	438	89,2
288	Nigeria .....	6 935	1 931	-95,2	2 734 540	117 180	-58,4
302	Kamerun .....	1 239	501	.	9 436	2 278	76,2
306	Zentralafrikanische Republik .....	0	2	100,0	5 982	396	100,0
310	Äquatorialguinea .....	38 936	1 179	159,3	233 357	6 845	58,0
311	São Tomé und Príncipe .....	-	-	x	-	-	x
314	Gabun .....	480	36	-68,7	3 552	188	-18,0
318	Republik Kongo .....	36	55	269,7	746	432	52,1
322	Demokratische Republik Kongo .....	22	59	-12,4	66 810	48 557	158,5
324	Ruanda .....	0	1	-39,0	15	88	-94,6
328	Burundi .....	-	0	100,0	1	9	-99,4
329	St. Helena und zugehörige Gebiete .....	-	-	x	0	19	100,0
330	Angola .....	28	68	17,2	503	517	60,5
334	Äthiopien .....	405	282	-5,9	2 283	1 017	-48,1
336	Eritrea .....	0	1	.	2	26	.
338	Dschibuti .....	2	8	.	19	113	-75,3
342	Somalia .....	0	10	6,6	195	205	21,7
346	Kenia .....	1 840	1 275	112,8	12 080	7 247	69,7
350	Uganda .....	207	128	-34,0	1 823	1 048	2,9
352	Vereinigte Republik Tansania .....	908	468	77,5	2 949	1 877	14,0
355	Seychellen und zugehörige Gebiete .....	30	70	88,0	185	406	.
357	Britisches Territorium im Indischen Ozean .....	-	-	x	-	-	-100,0
366	Mosambik .....	16 895	3 639	.	101 870	22 581	.
370	Madagaskar .....	4 413	1 896	23,2	18 967	9 065	34,8
373	Mauritius .....	67	358	-26,7	972	3 904	-20,2
375	Komoren .....	-	-	-100,0	88	1 026	-20,9
378	Sambia .....	29	46	-68,3	1 203	1 158	-83,2
382	Simbabwe .....	779	341	149,7	13 405	3 913	163,5
386	Malawi .....	2 124	538	43,6	12 758	3 242	-27,9
388	Südafrika .....	108 412	149 226	26,8	775 880	1 160 425	8,5
389	Namibia .....	668	629	.	3 534	2 822	115,8
391	Botsuana .....	0	2	.	75	16	28,9
393	Swasiland .....	0	2	-66,2	4	28	-8,2
395	Lesotho .....	441	85	15,4	1 972	459	34,2
020	Ceuta .....	-	-	x	-	-	-100,0
023	Melilla .....	-	-	x	-	-	x
	<b>Zusammen</b>	<b>3 361 607</b>	<b>373 604</b>	<b>48,2</b>	<b>24 054 121</b>	<b>2 869 584</b>	<b>16,7</b>
	<u>Nachrichtlich:</u>						
	Afrika zusammen, ohne Ceuta und Melilla .....	<b>3 361 607</b>	<b>373 604</b>	<b>48,2</b>	<b>24 054 121</b>	<b>2 869 584</b>	<b>16,7</b>

<sup>1)</sup> Veränderungsrate der Einfuhr in Euro zum Vorjahresmonat. - <sup>2)</sup> Veränderungsrate der Einfuhr in Euro zum Vorjahreszeitraum.

## Noch: 4b. Einfuhr Bayerns nach Erdteilen, Ursprungsländern und Ländergruppen

Nr. des Landes	Erdteil Ursprungsland Ländergruppe	Einfuhr					
		im August 2021			Januar bis August 2021		
		dt=100 KG	1 000 EUR	% <sup>1)</sup>	dt=100 KG	1 000 EUR	% <sup>2)</sup>
<b>AMERIKA</b>							
400	Vereinigte Staaten .....	2 136 448	975 583	-13,9	12 609 299	7 728 153	-2,6
404	Kanada .....	271 004	49 407	35,0	657 613	322 060	4,0
406	Grönland .....	63	50	.	82	59	.
408	St. Pierre und Miquelon .....	-	-	x	-	-	x
412	Mexiko .....	31 748	56 594	14,2	252 153	502 430	18,5
413	Bermuda .....	8	4	-24,3	39	48	116,5
416	Guatemala .....	9 132	1 596	-15,7	79 278	11 951	-16,7
421	Belize .....	-	-	-100,0	64	42	17,1
424	Honduras .....	72	146	-56,8	2 198	2 450	5,7
428	El Salvador .....	289	4 608	.	1 872	26 803	.
432	Nicaragua .....	36	68	2,0	1 244	633	25,2
436	Costa Rica .....	32 114	5 343	126,2	448 288	51 717	58,3
442	Panama (einschl. ehem. Kanalzone) .....	159	50	258,4	1 105	252	-38,4
446	Anguilla .....	-	-	x	-	-	x
448	Kuba .....	666	196	-48,5	4 633	947	87,9
449	St. Kitts und Nevis .....	2	142	-30,7	10	271	-81,7
452	Haiti .....	1	10	148,0	8	58	-57,1
453	Bahamas .....	0	9	.	1 517	1 058	.
454	Turks- und Caicosinseln .....	-	-	x	-	-	x
456	Dominikanische Republik .....	10 479	1 718	75,0	45 150	10 016	3,1
457	Amerikanische Jungferninseln .....	-	-	x	-	-	x
459	Antigua und Barbuda .....	-	-	-100,0	9	14	-30,2
460	Dominica .....	1	0	-94,2	5	4	-40,5
463	Kaimaninseln .....	-	-	x	1	5	-60,4
464	Jamaika .....	1	1	65,1	56	103	63,3
465	St. Lucia .....	0	0	100,0	0	0	100,0
467	St. Vincent und die Grenadinen .....	-	-	x	-	-	-100,0
468	Britische Jungferninseln .....	-	-	x	-	-	x
469	Barbados .....	0	2	-89,4	133	527	93,8
470	Montserrat .....	-	-	x	-	-	-100,0
472	Trinidad und Tobago .....	9 987	308	.	9 990	321	.
473	Grenada (einschl. südl. Grenadinen) .....	-	-	-100,0	114	246	-2,9
474	Aruba .....	0	1	-66,3	0	1	-80,9
475	Bonaire, Sint Eustatius und Saba .....	-	-	x	0	1	100,0
477	Curaçao .....	-	-	-100,0	0	0	-91,7
479	Sint Maarten (niederländischer Teil) .....	-	-	-100,0	0	0	-82,7
480	Kolumbien .....	23 644	3 868	-0,1	578 176	39 721	10,7
481	St. Barthélemy .....	-	-	-100,0	-	-	-100,0
484	Venezuela .....	80	39	34,9	1 642	557	.
488	Guyana .....	1 030	48	155,2	13 629	585	.
492	Suriname .....	-	-	-100,0	9	23	-66,4
500	Ecuador .....	19 978	2 156	57,3	194 100	17 269	-7,1
504	Peru .....	7 250	5 678	3,0	141 624	46 645	13,6
508	Brasilien .....	208 846	35 736	83,7	1 151 141	233 188	27,8
512	Chile .....	46 076	8 155	35,4	206 996	46 739	2,0
516	Bolivien .....	175	59	-80,5	2 539	1 719	-36,5
520	Paraguay .....	2 195	808	94,7	14 727	5 002	51,0
524	Uruguay .....	674	710	45,3	8 820	5 444	2,5
528	Argentinien .....	8 283	3 213	-2,7	72 194	28 624	-14,1
529	Falklandinseln .....	21	10	100,0	707	340	41,8
	<b>Zusammen</b>	<b>2 820 464</b>	<b>1 156 316</b>	<b>-8,7</b>	<b>16 501 168</b>	<b>9 086 030</b>	<b>-0,2</b>
	dar. NAFTA .....	<b>2 439 199</b>	<b>1 081 584</b>	<b>-11,3</b>	<b>13 519 065</b>	<b>8 552 643</b>	<b>-1,3</b>

<sup>1)</sup> Veränderungsrate der Einfuhr in Euro zum Vorjahresmonat. - <sup>2)</sup> Veränderungsrate der Einfuhr in Euro zum Vorjahreszeitraum.

## Noch: 4b. Einfuhr Bayerns nach Erdteilen, Ursprungsländern und Ländergruppen

Nr. des Landes	Erdteil Ursprungsland Ländergruppe	Einfuhr					
		im August 2021			Januar bis August 2021		
		dt=100 KG	1 000 EUR	% <sup>1)</sup>	dt=100 KG	1 000 EUR	% <sup>2)</sup>
<b>ASIEN</b>							
604	Libanon .....	1 301	384	-86,2	7 474	2 657	-53,6
608	Arabische Republik Syrien .....	9	6	-90,7	2 135	484	-45,4
612	Irak .....	980 826	38 708	3,4	8 520 306	334 244	184,0
616	Islamische Republik Iran .....	1 473	974	25,7	13 277	7 890	12,7
624	Israel .....	14 430	27 166	-6,8	165 538	308 471	17,4
625	Besetzte palästinensische Gebiete .....	126	88	72,5	747	521	-42,7
626	Timor-Leste (ehem. Osttimor) .....	-	-	-100,0	0	6	-58,0
628	Jordanien .....	1 924	1 380	173,9	17 304	11 929	92,3
632	Saudi-Arabien .....	16 887	4 977	79,5	229 081	47 275	77,0
636	Kuwait .....	26	198	-38,5	1 311	1 910	-36,6
640	Bahrain .....	3 242	612	.	49 912	9 090	195,5
644	Katar .....	2 176	2 201	111,7	22 536	10 615	-23,9
647	Vereinigte Arabische Emirate .....	20 016	7 219	55,8	347 132	102 352	25,1
649	Oman .....	258	42	125,8	820	511	-38,0
653	Jemen .....	281 170	13 239	100,0	1 220 217	54 015	100,0
660	Afghanistan .....	1	7	-62,0	100	235	8,0
662	Pakistan .....	17 511	18 633	9,2	148 326	142 542	16,8
664	Indien .....	176 632	118 398	7,6	1 635 557	997 267	23,8
666	Bangladesch .....	23 500	40 795	-3,6	198 539	330 429	8,9
667	Malediven .....	6	13	2,4	25	63	-51,9
669	Sri Lanka .....	7 262	9 444	33,5	50 053	67 810	21,6
672	Nepal .....	439	621	-19,5	1 732	4 070	12,4
675	Bhutan .....	-	-	x	-	-	-100,0
676	Myanmar .....	2 513	6 618	-56,4	20 845	43 126	-27,7
680	Thailand .....	26 928	102 975	36,3	238 653	838 034	26,5
684	Demokratische Volksrepublik Laos .....	555	1 033	69,9	3 924	7 931	59,7
690	Vietnam .....	67 253	139 489	25,4	620 326	1 023 492	20,9
696	Kambodscha .....	12 495	29 448	27,4	100 056	210 099	-3,9
700	Indonesien .....	24 762	37 974	3,1	267 925	344 636	2,4
701	Malaysia .....	33 404	167 420	13,2	310 814	1 432 674	13,1
703	Brunei Darussalam .....	1	8	-23,2	4	62	-28,8
706	Singapur .....	33 403	42 461	65,8	237 625	330 395	48,8
708	Philippinen .....	12 286	67 831	16,2	60 368	494 482	8,5
716	Mongolei .....	117	425	61,2	569	1 184	-9,2
720	Volksrepublik China .....	1 679 670	2 012 024	31,2	11 960 328	14 921 764	27,1
724	Demokratische Volksrepublik Korea .....	-	-	-100,0	-	-	-100,0
728	Republik Korea .....	107 873	203 958	78,1	710 173	1 192 078	3,2
732	Japan .....	77 273	282 732	7,6	595 955	2 486 888	12,2
736	Taiwan .....	86 345	322 068	59,7	519 840	2 222 695	21,0
740	Hongkong .....	9 527	27 340	36,6	70 424	157 702	14,5
743	Macau .....	8	102	-11,5	1 229	797	-51,2
076	Georgien .....	503	1 053	103,2	14 866	10 919	25,9
077	Armenien .....	19	301	24,6	451	3 353	152,5
078	Aserbaidshjan .....	321 353	16 421	-49,9	2 937 318	130 844	-29,4
079	Kasachstan .....	6 407 476	297 881	161,0	43 248 129	1 834 032	51,4
080	Turkmenistan .....	26	175	75,0	262	246	25,8
081	Usbekistan .....	3 014	1 242	66,7	15 637	4 827	-3,0
082	Tadschikistan .....	1	17	.	285	288	144,1
083	Kirgisistan .....	22	731	-1,7	4 416	9 085	245,2
	<b>Zusammen</b>	<b>10 456 040</b>	<b>4 046 832</b>	<b>33,4</b>	<b>74 572 543</b>	<b>30 136 016</b>	<b>23,5</b>
	dar. ASEAN .....	<b>213 602</b>	<b>595 258</b>	<b>20,4</b>	<b>1 860 540</b>	<b>4 724 930</b>	<b>16,0</b>
	<u>Nachrichtlich:</u>						
	Asien zusammen, ohne Georgien, Armenien Aserbaidshjan, Kasachstan, Turkmenistan, Usbekistan, Tadschikistan und Kirgistan .....	<b>3 723 626</b>	<b>3 729 012</b>	<b>29,3</b>	<b>28 351 179</b>	<b>28 142 423</b>	<b>22,4</b>

<sup>1)</sup> Veränderungsrate der Einfuhr in Euro zum Vorjahresmonat. - <sup>2)</sup> Veränderungsrate der Einfuhr in Euro zum Vorjahreszeitraum.

## Noch: 4b. Einfuhr Bayerns nach Erdteilen, Ursprungsländern und Ländergruppen

Nr. des Landes	Erdteil Ursprungsland Ländergruppe	Einfuhr					
		im August 2021			Januar bis August 2021		
		dt=100 KG	1 000 EUR	% <sup>1)</sup>	dt=100 KG	1 000 EUR	% <sup>2)</sup>
	<b>AUSTRALIEN - OZEANIEN</b>						
800	Australien .....	10 833	19 749	106,0	164 326	100 055	33,0
801	Papua-Neuguinea .....	0	1	.	4 321	1 095	14,8
803	Nauru .....	-	-	-100,0	-	-	-100,0
804	Neuseeland .....	18 111	6 289	24,6	125 380	40 972	2,8
806	Salomonen .....	0	5	-87,0	5	21	-49,9
807	Tuvalu .....	-	-	x	-	-	x
809	Neukaledonien und zugehörige Gebiete .....	-	-	x	0	40	26,7
811	Wallis und Futuna .....	-	-	x	-	-	x
812	Kiribati .....	-	-	x	-	-	x
813	Pitcairninsele .....	-	-	x	-	-	x
815	Fidschi .....	2	4	56,6	148	7 824	.
816	Vanuatu .....	-	-	x	-	-	x
817	Tonga .....	-	-	x	-	-	x
819	Samoa .....	180	33	100,0	361	66	-53,9
820	Nördliche Marianen .....	-	-	x	-	-	x
822	Französisch-Polynesien .....	-	4	.	2	49	-32,4
823	Föderierte Staaten von Mikronesien .....	1	13	100,0	1	13	97,0
824	Marshallinseln .....	-	-	x	-	-	x
825	Palau .....	-	-	x	-	-	-100,0
830	Amerikanisch-Samoa .....	-	-	x	-	-	x
831	Guam .....	-	-	x	-	-	x
832	Kleinere Amerikanische Überseeinseln .....	-	-	x	0	7	100,0
833	Kokosinseln (Keelinginseln) .....	-	-	x	-	-	x
834	Weihnachtsinsel .....	-	-	x	-	-	x
835	Heard und McDonaldinseln .....	-	-	x	-	-	x
836	Norfolkinsel .....	-	-	x	-	-	x
837	Cookinseln .....	-	-	x	0	0	-98,8
838	Niue .....	-	-	x	-	-	x
839	Tokelau .....	-	-	x	0	0	-99,9
891	Antarktis .....	-	-	x	-	-	-100,0
892	Bouvetinsel .....	-	-	x	-	-	x
893	Südgeorgien und die Südlichen Sandwichinseln .....	-	-	x	-	-	x
894	Französische Südgebiete .....	-	-	x	0	17	.
	<b>Zusammen</b>	<b>29 126</b>	<b>26 099</b>	<b>77,7</b>	<b>294 544</b>	<b>150 161</b>	<b>28,9</b>
950	Schiffs- und Luftfahrzeugbedarf .....	-	-	x	-	-	x
953	Hohe See .....	-	-	-100,0	-	-	-100,0
958	Nicht ermittelte Länder und Gebiete .....	44 983	17 019	62,5	279 647	111 462	44,0
	<b>Zusammen</b>	<b>44 983</b>	<b>17 019</b>	<b>62,4</b>	<b>279 647</b>	<b>111 462</b>	<b>43,9</b>
	<b>Insgesamt</b>	<b>63 253 539</b>	<b>15 743 169</b>	<b>14,8</b>	<b>536 331 142</b>	<b>136 026 517</b>	<b>19,9</b>
	<b>BRIC</b> .....	<b>18 834 321</b>	<b>2 589 480</b>	<b>33,8</b>	<b>177 090 635</b>	<b>19 966 419</b>	<b>34,4</b>
	<b>BRICS</b> .....	<b>18 942 732</b>	<b>2 738 706</b>	<b>33,4</b>	<b>177 866 514</b>	<b>21 126 844</b>	<b>32,6</b>

<sup>1)</sup> Veränderungsrate der Einfuhr in Euro zum Vorjahresmonat. - <sup>2)</sup> Veränderungsrate der Einfuhr in Euro zum Vorjahreszeitraum.

## Länderverzeichnis für die Außenhandelsstatistik (Stand: Januar 2021)

### Europa

001	Frankreich
003	Niederlande
005	Italien
006	Vereinigtes Königreich
007	Irland
008	Dänemark
009	Griechenland
010	Portugal
011	Spanien
017	Belgien
018	Luxemburg
024	Island
028	Norwegen
030	Schweden
032	Finnland
037	Liechtenstein
038	Osterreich
039	Schweiz
041	Färöer
043	Andorra
044	Gibraltar
045	Vatikanstadt
046	Malta
047	San Marino
052	Türkei
053	Estland
054	Lettland
055	Litauen
060	Polen
061	Tschechische Republik
063	Slowakei
064	Ungarn
066	Rumänien
068	Bulgarien
070	Albanien
072	Ukraine
073	Weißrussland (Belarus)
074	Republik Moldau
075	Russische Föderation
091	Slowenien
092	Kroatien
093	Bosnien und Herzegowina
095	Kosovo
096	ehemalige jugoslaw. Republik Mazedonien
097	Montenegro
098	Serbien
600	Zypern
959	Nicht ermittelte Länder (innergem. Warenverkehr)

### Afrika

204	Marokko
206	Westsahara
208	Algerien
212	Tunesien
216	Libysch-Arabische Dschamahirija
220	Ägypten
224	Sudan
225	Südsudan
228	Mauretanien
232	Mali
236	Burkina Faso
240	Niger
244	Tschad
247	Kap Verde

248	Senegal
252	Gambia
257	Guinea-Bissau
260	Guinea
264	Sierra Leone
268	Liberia
272	Côte d'Ivoire
276	Ghana
280	Togo
284	Benin
288	Nigeria
302	Kamerun
306	Zentralafrikanische Republik
310	Aquatorialguinea
311	São Tomé und Príncipe
314	Gabun
318	Republik Kongo
322	Demokratische Republik Kongo
324	Ruanda
328	Burundi
329	St. Helena und zugehörige Gebiete
330	Angola
334	Athiopien
336	Eritrea
338	Dschibuti
342	Somalia
346	Kenia
350	Uganda
352	Vereinigte Republik Tansania
355	Seychellen und zugehörige Gebiete
357	Britisches Territorium im Indischen Ozean
366	Mosambik
370	Madagaskar
373	Mauritius
375	Komoren
378	Sambia
382	Simbabwe
386	Malawi
388	Südafrika
389	Namibia
391	Botsuana
393	Swasiland
395	Lesotho
020	Ceuta
023	Melilla

### Amerika

400	Vereinigte Staaten
404	Kanada
406	Grönland
408	St. Pierre und Miquelon
412	Mexiko
413	Bermuda
416	Guatemala
421	Belize
424	Honduras
428	El Salvador
432	Nicaragua
436	Costa Rica
442	Panama (einschl. ehem. Kanalzone)
446	Anguilla
448	Kuba
449	St. Kitts und Nevis

## Länderverzeichnis für die Außenhandelsstatistik

452	Haiti
453	Bahamas
454	Turks- und Caicosinseln
456	Dominikanische Republik
457	Amerikanische Jungferninseln
459	Antigua und Barbuda
460	Dominica
463	Kaimaninseln
464	Jamaika
465	St. Lucia
467	St. Vincent und die Grenadinen
468	Britische Jungferninseln
469	Barbados
470	Montserrat
472	Trinidad und Tobago
473	Grenada (einschl. südl. Grenadinen)
474	Aruba
475	Bonaire, St. Eustatius und Saba
477	Curaçao
479	St. Martin (niederländischer Teil)
480	Kolumbien
481	St. Barthélemy
484	Venezuela
488	Guyana
492	Suriname
500	Ecuador
504	Peru
508	Brasilien
512	Chile
516	Bolivien
520	Paraguay
524	Uruguay
528	Argentinien
529	Falklandinseln (Malwinen)

### Asien

604	Libanon
608	Arabische Republik Syrien
612	Irak
616	Islamische Republik Iran
624	Israel
625	Besetzte palästinensische Gebiete
626	Timor-Leste (ehem. Osttimor)
628	Jordanien
632	Saudi-Arabien
636	Kuwait
640	Bahrain
644	Katar
647	Vereinigte Arabische Emirate
649	Oman
653	Jemen
660	Afghanistan
662	Pakistan
664	Indien
666	Bangladesch
667	Malediven
669	Sri Lanka
672	Nepal
675	Bhutan
676	Myanmar
680	Thailand
684	Demokratische Volksrepublik Laos
690	Vietnam
696	Kambodscha
700	Indonesien
701	Malaysia
703	Brunei Darussalam

706	Singapur
708	Philippinen
716	Mongolei
720	Volksrepublik China
724	Demokratische Volksrepublik Korea
728	Republik Korea
732	Japan
736	Taiwan
740	Hongkong
743	Macau
076	Georgien
077	Armenien
078	Aserbaidschan
079	Kasachstan
080	Turkmenistan
081	Usbekistan
082	Tadschikistan
083	Kirgistan

### Australien - Ozeanien

800	Australien
801	Papua-Neuguinea
803	Nauru
804	Neuseeland
806	Salomonen
807	Tuvalu
809	Neukaledonien und zugehörige Gebiete
811	Wallis und Futuna
812	Kiribati
813	Pitcairnsinseln
815	Fidschi
816	Vanuatu
817	Tonga
819	Samoa
820	Nördliche Marianen
822	Französisch-Polynesien
823	Föderierte Staaten von Mikronesien
824	Marshallinseln
825	Palau
830	Amerikanisch-Samoa
831	Guam
832	Kleinere Amerikanische Überseeinseln
833	Kokosinseln (Keelinginseln)
834	Weihnachtsinsel
835	Heard und McDonaldinseln
836	Norfolkinsel
837	Cookinseln
838	Niue
839	Tokelau
891	Antarktis
892	Bouvetinsel
893	Südgeorgien und die Südlichen Sandwichinseln
894	Französische Südgebiete

### Verschiedenes

950	Schiffs- und Luftfahrzeugbedarf
953	Hohe See
958	Nicht ermittelte Länder und Gebiete

## Ländergruppen

### EU-Länder

001 Frankreich  
003 Niederlande  
005 Italien  
007 Irland  
008 Dänemark  
009 Griechenland  
010 Portugal  
011 Spanien  
017 Belgien  
018 Luxemburg  
030 Schweden  
032 Finnland  
038 Österreich  
046 Malta  
053 Estland  
054 Lettland  
055 Litauen  
060 Polen  
061 Tschechische Republik  
063 Slowakei  
064 Ungarn  
066 Rumänien  
068 Bulgarien  
091 Slowenien  
092 Kroatien  
600 Zypern

### EURO-Länder

001 Frankreich  
003 Niederlande  
005 Italien  
007 Irland  
009 Griechenland  
010 Portugal  
011 Spanien  
017 Belgien  
018 Luxemburg  
032 Finnland  
038 Österreich  
046 Malta  
053 Estland  
054 Lettland  
055 Litauen  
063 Slowakei  
091 Slowenien  
600 Zypern

### EFTA-Länder

024 Island  
028 Norwegen  
037 Liechtenstein  
039 Schweiz

### NAFTA-Länder

400 Vereinigte Staaten  
404 Kanada  
412 Mexiko

### ASEAN-Länder

676 Myanmar  
680 Thailand  
684 Demokratische Volksrepublik Laos  
690 Vietnam  
696 Kambodscha  
700 Indonesien  
701 Malaysia  
703 Brunei Darussalam  
706 Singapur  
708 Philippinen

### BRIC-Länder

508 Brasilien  
075 Russische Föderation  
664 Indien  
720 Volksrepublik China

### BRICS-Länder

508 Brasilien  
075 Russische Föderation  
664 Indien  
720 Volksrepublik China  
388 Südafrika

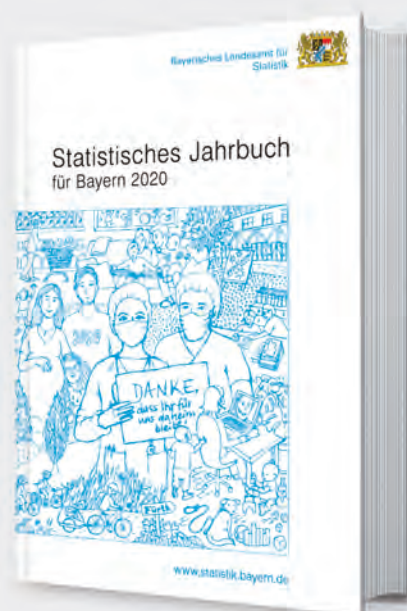
Aktuelle  
Veröffentlichungen  
unter  
[q.bayern.de/produkte](http://q.bayern.de/produkte)



## Statistisches Jahrbuch für Bayern 2020

Das Statistische Jahrbuch für Bayern ist das Standardwerk der amtlichen Statistik in Bayern seit 1894. Umfassend und informativ bietet es jährlich die aktuellsten Statistikdaten über Land, Leben, Leute, Politik, Wissenschaft und Wirtschaft in Bayern an.

Auf über 600 Seiten enthält es die wichtigsten Ergebnisse aller amtlichen Statistiken – in Form von Tabellen, Graphiken oder Karten – zum Teil mit langjährigen Vergleichsdaten und Zeitreihen. Ebenso werden ausgewählte wichtige Strukturdaten für Regierungsbezirke, kreisfreie Städte und Landkreise sowie Regionen Bayerns, aber auch für alle Bundesländer und die EU-Mitgliedstaaten dargestellt. Daten aus Statistiken anderer Dienststellen und Organisationen vervollständigen das Angebot.



### Preise

Buch 39,00 € | DVD (PDF) 12,00 € | Buch+DVD 46,00 € | Datei (PDF) 12,00 €



## Bayern Daten 2020

Die Bayern Daten sind ein kleiner Auszug aus dem Statistischen Jahrbuch. Auf ca. 30 Seiten sind die wichtigsten bayerischen Strukturdaten aus Wirtschaft, Gesellschaft und Politik in Tabellen und Grafiken dargestellt.

### Preise

Heft 0,55 € | Datei kostenlos

**Bayerisches Landesamt für Statistik – Vertrieb**, Nürnberger Straße 95, 90762 Fürth  
Telefon 0911 98208-6311 | Telefax 0911 98208-6638 | [vertrieb@statistik.bayern.de](mailto:vertrieb@statistik.bayern.de)