



Statistische Berichte

Ausfuhr und Einfuhr Bayerns im Oktober 2020



G III 1 m 10/2020
Hrsg. im Dezember 2020
Bestellnr. G3000C 202010

Zeichenerklärung

- 0 mehr als nichts, aber weniger als die Hälfte der kleinsten in der Tabelle nachgewiesenen Einheit
- nichts vorhanden oder keine Veränderung
- / keine Angaben, da Zahlen nicht sicher genug
- Zahlenwert unbekannt, geheimzuhalten oder nicht rechenbar
- ... Angabe fällt später an
- X Tabellenfach gesperrt, da Aussage nicht sinnvoll
- () Nachweis unter dem Vorbehalt, dass der Zahlenwert erhebliche Fehler aufweisen kann
- p vorläufiges Ergebnis
- r berichtigtes Ergebnis
- s geschätztes Ergebnis
- D Durchschnitt
- ≙ entspricht

Auf- und Abrunden

Im Allgemeinen ist ohne Rücksicht auf die Endsummen auf- bzw. abgerundet worden. Deshalb können sich bei der Summierung von Einzelangaben geringfügige Abweichungen zu den ausgewiesenen Endsummen ergeben. Bei der Aufgliederung der Gesamtheit in Prozent kann die Summe der Einzelwerte wegen Rundens vom Wert 100 % abweichen. Eine Abstimmung auf 100 % erfolgt im Allgemeinen nicht.

Publikationsservice

Das Bayerische Landesamt für Statistik veröffentlicht jährlich über 400 Publikationen. Das aktuelle Veröffentlichungsverzeichnis ist im Internet als Datei verfügbar, kann aber auch als Druckversion kostenlos zugesandt werden.

Kostenlos

ist der Download der meisten Veröffentlichungen, z.B. von Statistischen Berichten (PDF- oder Excel-Format).

Kostenpflichtig

sind alle Printversionen (auch von Statistischen Berichten), Datenträger und ausgewählte Dateien (z.B. von Verzeichnissen, von Beiträgen, vom Jahrbuch).

Publikationsservice

 Alle Veröffentlichungen sind im Internet verfügbar unter www.statistik.bayern.de/produkte

Impressum

Statistische Berichte

bieten in tabellarischer Form neuestes Zahlenmaterial der jeweiligen Erhebung. Dieses wird, soweit erforderlich, methodisch erläutert und kurz kommentiert.

Herausgeber, Druck und Vertrieb

Bayerisches Landesamt für Statistik
Nürnberger Straße 95
90762 Fürth

Papier

Gedruckt auf umweltfreundlichem Papier, chlorfrei gebleicht.

Vertrieb

E-Mail vertrieb@statistik.bayern.de
Telefon 0911 98208-6311
Telefax 0911 98208-6638

Auskunftsdienst

E-Mail info@statistik.bayern.de
Telefon 0911 98208-6563
Telefax 0911 98208-6573

© Bayerisches Landesamt für Statistik, Fürth 2020
Vervielfältigung und Verbreitung, auch auszugsweise, mit Quellenangabe gestattet.

Hinweis: Diese Druckschrift wird im Rahmen der Öffentlichkeitsarbeit der Bayerischen Staatsregierung herausgegeben. Sie darf weder von Parteien noch von Wahlwerbern oder Wahlhelfern im Zeitraum von fünf Monaten vor einer Wahl zum Zwecke der Wahlwerbung verwendet werden. Dies gilt für Landtags-, Bundestags-, Kommunal- und Europawahlen. Missbräuchlich ist während dieser Zeit insbesondere die Verteilung auf Wahlveranstaltungen, an Informationsständen der Parteien sowie das Einlegen, Aufdrucken und Aufkleben parteipolitischer Informationen oder Werbemittel. Untersagt ist gleichfalls die Weitergabe an Dritte zum Zwecke der Wahlwerbung. Auch ohne zeitlichen Bezug zu einer bevorstehenden Wahl darf die Druckschrift nicht in einer Weise verwendet werden, die als Parteinahme der Staatsregierung zugunsten einzelner politischer Gruppen verstanden werden könnte. Den Parteien ist es gestattet, die Druckschrift zur Unterrichtung ihrer eigenen Mitglieder zu verwenden.

Inhaltsverzeichnis

Vorbemerkungen	4
Wichtige Hinweise	7
 Abbildungen und Tabellen	
Abb. 1 Monatliche Entwicklung der Ausfuhr Bayerns von November 2018 bis Oktober 2020 nach Bestimmungsländergruppen	8
Abb. 2 Monatliche Entwicklung der Einfuhr Bayerns von November 2018 bis Oktober 2020 nach Ursprungsländergruppen	8
Abb. 3 Ausfuhr Bayerns im Oktober 2020 nach ausgewählten Warenuntergruppen	9
Abb. 4 Ausfuhr Bayerns im Oktober 2020 nach ausgewählten Bestimmungsländern	9
Abb. 5 Einfuhr Bayerns im Oktober 2020 nach ausgewählten Warenuntergruppen	23
Abb. 6 Einfuhr Bayerns im Oktober 2020 nach ausgewählten Ursprungsländern	23
1a. Entwicklung der Ausfuhr Bayerns nach Warengruppen	10
2a. Ausfuhr Bayerns nach Warengruppen	12
3a. Ausfuhr Bayerns nach Warengruppen und Warenuntergruppen	13
4a. Ausfuhr Bayerns nach Erdteilen, Bestimmungsländern und Ländergruppen	18
1b. Entwicklung der Einfuhr Bayerns nach Warengruppen	24
2b. Einfuhr Bayerns nach Warengruppen	26
3b. Einfuhr Bayerns nach Warengruppen und Warenuntergruppen	27
4b. Einfuhr Bayerns nach Erdteilen, Ursprungsländern und Ländergruppen	32
Länderverzeichnis für die Außenhandelsstatistik	37
Ländergruppen	39

Vorbemerkungen

Rechtsgrundlagen:

Gesetz über die Statistik für Bundeszwecke (Bundesstatistikgesetz – BStatG) vom 22. Januar 1987 (BGBl I S. 462, 565), zuletzt geändert durch Artikel 3 des Gesetzes vom 7. September 2007 (BGBl I S. 2246),

Verordnung (EG) Nr. 638/2004 des Europäischen Parlaments und des Rates vom 31. März 2004 über die Gemeinschaftsstatistiken des Warenverkehrs zwischen Mitgliedstaaten und zur Aufhebung der Verordnung (EWG) Nr. 3330/91 des Rates (ABl. EG Nr. L 102 S. 1), geändert durch Verordnung (EG) Nr. 222/2009 des Europäischen Parlaments und des Rates vom 11. März 2009 (ABl. L 87 vom 31.3.2009, S. 160),

Verordnung (EG) Nr. 1982/2004 der Kommission vom 18. November 2004 zur Durchführung der Verordnung (EG) Nr. 638/2004 des Europäischen Parlaments und des Rates über die Gemeinschaftsstatistiken des Warenverkehrs zwischen Mitgliedstaaten und zur Aufhebung der Verordnungen (EG) Nr. 1901/2000 und (EWG) Nr. 3590/92 der Kommission (ABl. EG Nr. L 343 S. 3), zuletzt geändert durch Verordnung (EU) Nr. 96/2010 der Kommission vom 4. Februar 2010 (ABl. L 34 vom 5.2.2010, S. 1),

Verordnung (EG) Nr. 471/2009 des Europäischen Parlaments und des Rates vom 6. Mai 2009 über Gemeinschaftsstatistiken des Außenhandels mit Drittländern und zur Aufhebung der Verordnung (EG) Nr. 1172/95 des Rates (ABl. L 152 vom 16.6.2009, S. 23),

Verordnung (EU) Nr. 92/2010 der Kommission vom 2. Februar 2010 zur Durchführung der Verordnung (EG) Nr. 471/2009 des Europäischen Parlaments und des Rates über Gemeinschaftsstatistiken des Außenhandels mit Drittländern hinsichtlich des Datenaustauschs zwischen den Zollbehörden und den nationalen statistischen Stellen, der Erstellung von Statistiken und der Qualitätsbewertung (ABl. L 31 vom 3.2.2010, S. 4),

Verordnung (EU) Nr. 113/2010 der Kommission vom 9. Februar 2010 zur Durchführung der Verordnung (EG) Nr. 471/2009 des Europäischen Parlaments und des Rates über Gemeinschaftsstatistiken des Außenhandels mit Drittländern hinsichtlich der Abdeckung des Handels, der Definition der Daten, der Erstellung von Statistiken des Handels nach Unternehmensmerkmalen und Rechnungswährung sowie besonderer Waren oder Warenbewegungen (ABl. L 37 vom 10.2.2010, S. 1),

Verordnung (EU) Nr. 1106/2012 der Kommission vom 27. November 2012 zur Durchführung der Verordnung (EG) Nr. 471/2009 des Europäischen Parlaments und des Rates über Gemeinschaftsstatistiken des Außenhandels mit Drittländern hinsichtlich der Aktualisierung des Verzeichnisses der Länder und Gebiete (ABl. L 328 vom 28.11.2012, S. 7)

Außenhandelsstatistikgesetz (AHStatG) in der im Bundesgesetzblatt Teil III, Gliederungsnummer 7402-1, veröffentlichten bereinigten Fassung, zuletzt geändert durch Artikel 10 des Gesetzes vom 25. April 2007 (BGBl I S. 594),

Außenhandelsstatistik-Durchführungsverordnung (AHStatDV) in der Fassung der Bekanntmachung vom 29. Juli 1994 (BGBl I S. 1993), zuletzt geändert durch Verordnung vom 24. November 2008 (BGBl I S. 2238).

Gegenstand:

Die Außenhandelsstatistik Bayerns stellt den grenzüberschreitenden Warenverkehr Bayerns mit dem Ausland dar. Seit 1993 gliedert sich die Außenhandelsstatistik wegen der unterschiedlichen Erhebungsformen in die Intrahandelsstatistik (Handel mit den EU-Ländern) und die Extrahandelsstatistik (Handel mit den übrigen Staaten). Ausland im Sinne der Außenhandelsstatistik ist das Gebiet außerhalb der Bundesrepublik Deutschland.

Erhebungsgebiet:

Das Erhebungsgebiet der Außenhandelsstatistik umfasst das Gebiet des Freistaats Bayern.

Anmeldung:

Den Ergebnissen der Außenhandelsstatistik liegen im Allgemeinen die Angaben der Einführer und Ausführer zugrunde. Die Anmeldung zur Extrahandelsstatistik erfolgt in der Regel mit den Vordrucken „Einfuhranmeldung“ und „Ausfuhranmeldung“. Den Ergebnissen der Intrahandelsstatistik liegen die statistischen Anmeldungen der innergemeinschaftlichen Erwerbe und Lieferungen im Sinne des Umsatzsteuergesetzes zugrunde.

Darstellungsform:

In der Außenhandelsstatistik wird die Ausfuhr im Spezialhandel und die Einfuhr im Generalhandel dargestellt.

Der **Spezialhandel** enthält im Wesentlichen die Waren, die aus der Erzeugung, der Bearbeitung oder Verarbeitung des Erhebungsgebietes stammen und ausgehen.

Er umfasst die Ausfuhr von Waren

- aus dem freien Verkehr,
- nach zollamtlich bewilligter aktiver Veredelung (Eigen- und Lohnveredelung),
- zur zollamtlich bewilligten passiven Veredelung, auch Ausbesserung.

Für die Ausfuhrstatistik der einzelnen Länder der Bundesrepublik Deutschland bildet der Herstellungsort der Güter das Grundmerkmal. Sind mehrere Orte an der Herstellung beteiligt, so gilt derjenige als Herstellungsort, in dem die Exportware die letzte, wirtschaftlich gerechtfertigte, wesentliche Be- oder Verarbeitung erfahren hat.

Der **Generalhandel** enthält alle in das Erhebungsgebiet eingehenden Waren mit Ausnahme der Waren der Durchfuhr und des Zwischenauslandsverkehrs.

Generalhandel und Spezialhandel enthalten übereinstimmend die unmittelbare Einfuhr von Waren in den freien Verkehr, zur zollamtlich bewilligten aktiven Veredelung (Eigen- und Lohnveredelung), nach zollamtlich bewilligter passiver Veredelung, auch Ausbesserung.

Der Generalhandel unterscheidet sich vom Spezialhandel durch die verschiedene Nachweisung der auf Lager eingeführten ausländischen Waren.

Nachgewiesen werden

- im Generalhandel alle Einfuhren auf Lager im Zeitpunkt ihrer Einlagerung,
- im Spezialhandel dagegen nur diejenigen Einfuhren auf Lager, die nicht zur Wiederausfuhr gelangen, zum Zeitpunkt ihrer Einfuhr aus Lager.

Die Einfuhr Bayerns im Generalhandel enthält also nicht nur die Waren, die zum Gebrauch, zum Verbrauch, zur Bearbeitung oder Verarbeitung in Bayern bestimmt sind, sondern auch Waren, die über Bayern als erstes bekanntes Zielland in andere Länder des Bundesgebiets oder wieder ins Ausland weitergeleitet werden.

Für die einzelnen Länder der Bundesrepublik Deutschland können somit – im Gegensatz zu deren Ausfuhr, bei der der Spezialhandel erfasst wird – die Einfuhren nur im Generalhandel ermittelt werden.

Befreiungen und Vereinfachungen:

Im Rahmen der Extrahandelsstatistik sind – bis auf wenige Ausnahmen – Warensendungen von weniger als 1000 Euro von der Anmeldung befreit.

Im Rahmen der Intrahandelsstatistik sind Unternehmen befreit, deren im Intrahandel getätigte jährlichen Versendungen in andere Mitgliedstaaten den Wert von 500 000 Euro und/oder Eingänge aus anderen Mitgliedstaaten den Wert von 800 000 Euro im Vorjahr oder im laufenden Jahr nicht überschritten haben. Privatpersonen sind in der Intrahandelsstatistik grundsätzlich von der Auskunftspflicht befreit. Die Befreiungen sind als Zuschätzungen in den Außenhandelsergebnissen enthalten.

Nicht einbezogen sind ferner Waren, die von ausländischen Streitkräften, die in der Bundesrepublik Deutschland stationiert sind, selbst ausgeführt und eingeführt werden.

Berichtsmonat:

Die Ausfuhren und Einfuhren werden im Allgemeinen im Monat des Grenzübergangs nachgewiesen. Durch unvermeidbare Aufenthalte bei der Anmeldung, aber auch durch Rückfragen, können in geringem Umfang Ausfuhren und Einfuhren in einer späteren Berichtszeit nachgewiesen sein.

Warensystematik:

Benennung und Gruppierung der Waren in den Tabellen erfolgen seit Berichtsmonat Januar 2002 nach der Gliederung „Warengruppen und -untergruppen der Ernährungswirtschaft und der Gewerblichen Wirtschaft, (EGW Rev. 2002)“.

Mengen:

Die Mengenangaben (Dezitonne = dt = 100 kg) beziehen sich auf das Eigen- bzw. Reingewicht der Waren.

Werte:

Die Werte beziehen sich grundsätzlich auf den Grenzübergangswert, d. h. auf den Wert frei Grenze des Erhebungsgebietes. Bei der Ausfuhr oder Einfuhr nach Veredelung ist stets der volle Warenwert einschließlich der Veredelungskosten und der Vertriebskosten eingesetzt.

Bestimmungs- und Ursprungsgebiete:

In der Ausfuhr wird als Bestimmungsland das Land nachgewiesen, in dem die Waren gebraucht oder verbraucht, bearbeitet oder verarbeitet werden sollen. Ist das Bestimmungsland nicht bekannt, so gilt das letzte bekannte Land, in das die Waren verbracht werden sollen, als Bestimmungsland.

In der Einfuhr wird als Ursprungsland das Land nachgewiesen, in dem die Waren vollständig gewonnen oder hergestellt worden sind oder ihre letzte wesentliche und wirtschaftlich gerechtfertigte Be- oder Verarbeitung erfahren haben. Ist das Ursprungsland nicht bekannt, so tritt an diese Stelle das Versendungsland.

Auf- und Abrundungen:

Gelegentlich auftretende Differenzen in den Summen sind auf das Runden der Einzelpositionen zurückzuführen.

Vorläufige Ergebnisse:

Die Angaben für das Jahr 2020 stellen vorläufige Ergebnisse dar.

Wichtige Hinweise

Monatliche Revisionen:

Bisher wurden die Außenhandelsergebnisse auf Detailebene in Deutschland nur einmal jährlich revidiert. Dies geschah rund neun bis zehn Monate nach Ablauf eines Berichtsjahrs. Nach den aktuellen Qualitätsvorgaben der Europäischen Union (EU) sind die Revisionspraktiken in den Mitgliedstaaten zu harmonisieren. Im Zuge dieses Harmonisierungsprozesses werden zeitnahe monatliche Revisionen angestrebt.

Ab Berichtsjahr 2011 werden die Außenhandelsergebnisse monatlich revidiert. Die erste Revision eines Monats findet zusammen mit der Aufbereitung des zweiten Folgemonats statt. Insgesamt werden für jeden Monatsbericht sechs aufeinander folgende monatliche Revisionen durchgeführt. Im Oktober des Folgejahres erfolgt zudem noch eine zusätzliche Jahresrevision. Die Ergebnisse werden dann - wie bisher - als endgültig betrachtet.

Eine Übersicht im Internet (www.destatis.de > weitere Themen > Außenhandel) informiert über die Zeitpunkte der Revisionen.

Die vorliegende Veröffentlichung wird nur mit dem ersten Veröffentlichungsstand eines Monats erstellt. Revisionen werden erst im übernächsten Monatsbericht berücksichtigt. Dadurch können die in dieser Veröffentlichung enthaltenen Ergebnisse von späteren Außenhandelsergebnissen abweichen. Die jeweils aktuellsten Ergebnisse erhalten Sie über unsere Online-Datenbank "Genesis-Online" (www.statistikdaten.bayern.de/).

Es ist zu beachten, dass die im jeweiligen Bericht ausgewiesenen Summen für die abgelaufenen Monate des Jahres (Kumulation) von der Addition der einzelnen, vorher veröffentlichten Monatswerte abweichen.

Hinweis zur Ermittlung der Veränderungsdaten:

Die Berechnung der Veränderungsdaten erfolgt in den Monatsberichten ab Januar 2012 jeweils auf Basis der revidierten Vormonatswerte.

Geänderte Länderzuordnung:

Ab dem Monatsbericht Januar 2012 werden die Länder Georgien, Armenien, Aserbaidschan, Kasachstan, Turkmenistan, Usbekistan, Tadschikistan und Kirgisistan (bisher Europa) unter Asien und die Länder Ceuta und Melilla (bisher Europa) unter Afrika ausgewiesen.

Zeichenerklärung:

0 mehr als nichts, aber weniger als die Hälfte der kleinsten in der Tabelle nachgewiesenen Einheit

- nichts vorhanden oder keine Veränderung

/ keine Angabe, da Zahl nicht sicher genug

. Zahlenwert unbekannt, geheimzuhalten oder nicht rechenbar

... Angabe fällt später an

x Tabellenfach gesperrt, da Aussage nicht sinnvoll

() Nachweis unter Vorbehalt, dass der Zahlenwert erhebliche Fehler aufweisen kann

p vorläufiges Ergebnis

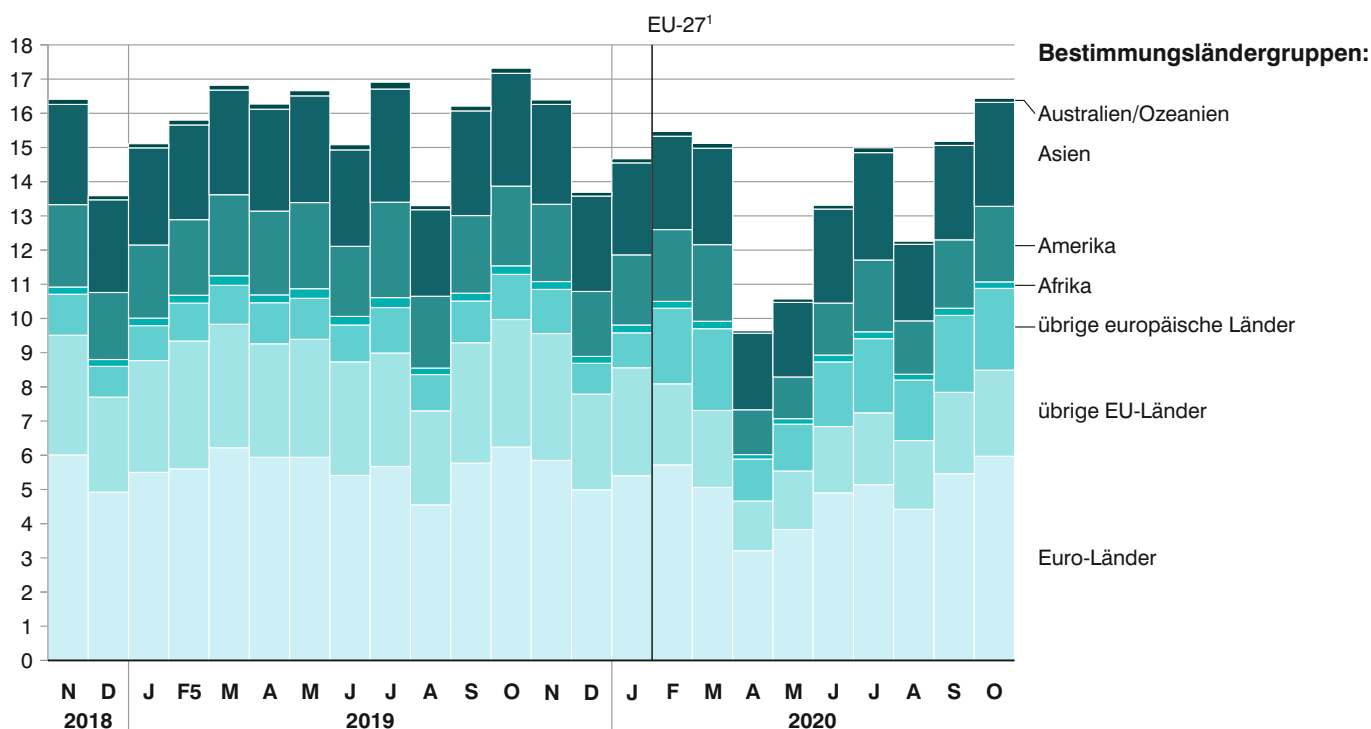
r berichtiges Ergebnis

s geschätztes Ergebnis

D Durchschnitt

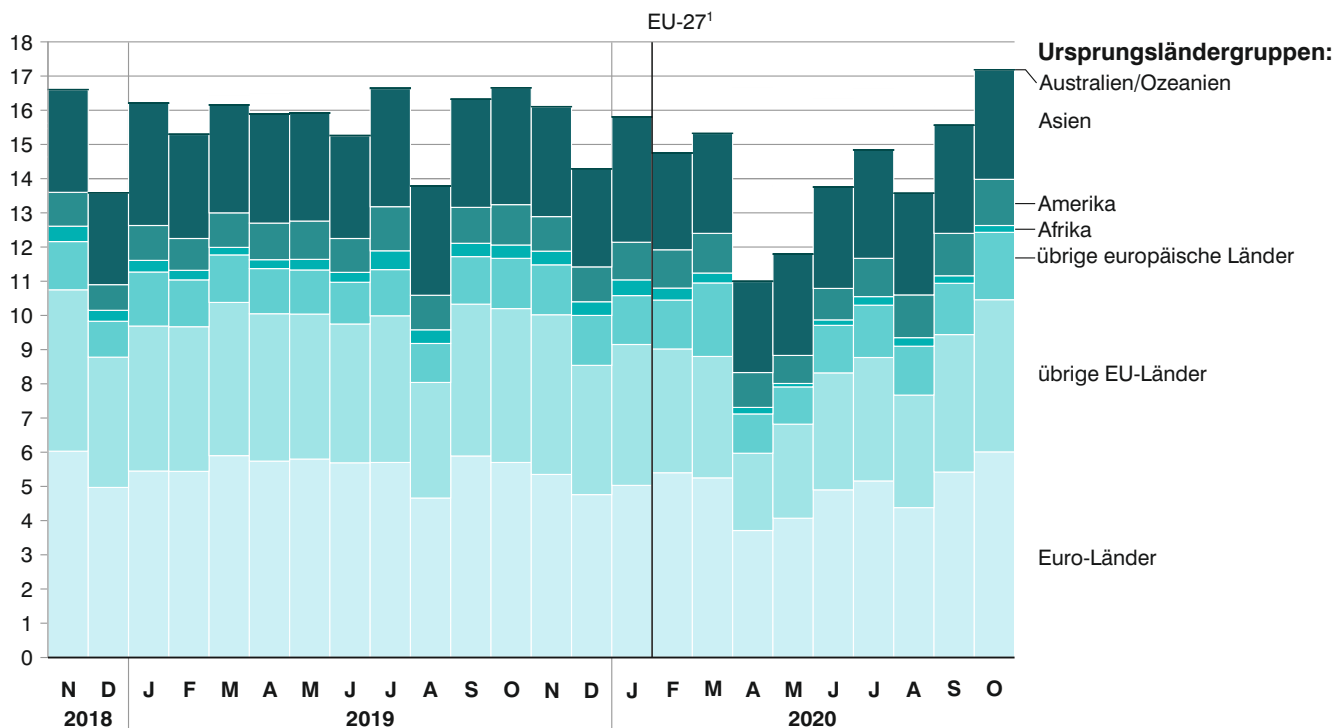
≐ entspricht

Abb. 1
Monatliche Entwicklung der Ausfuhr Bayerns von November 2018 bis Oktober 2020 nach Bestimmungsländergruppen
in Milliarden Euro



1 Bei der Bildung der kumulierten Länderdarstellungen (EU-Länder, übrige industrialisierte westliche Länder) findet aufgrund des Austritts des Vereinigten Königreichs aus der EU (BREXIT) ab dem Berichtsmonat Februar 2020 eine neue Abgrenzung statt.

Abb. 2
Monatliche Entwicklung der Einfuhr Bayerns von November 2018 bis Oktober 2020 nach Ursprungsländergruppen
in Milliarden Euro



1 Bei der Bildung der kumulierten Länderdarstellungen (EU-Länder, übrige industrialisierte westliche Länder) findet aufgrund des Austritts des Vereinigten Königreichs aus der EU (BREXIT) ab dem Berichtsmonat Februar 2020 eine neue Abgrenzung statt.

Abb. 3

Ausfuhr Bayerns im Oktober 2020 nach ausgewählten Warenuntergruppen in Milliarden Euro

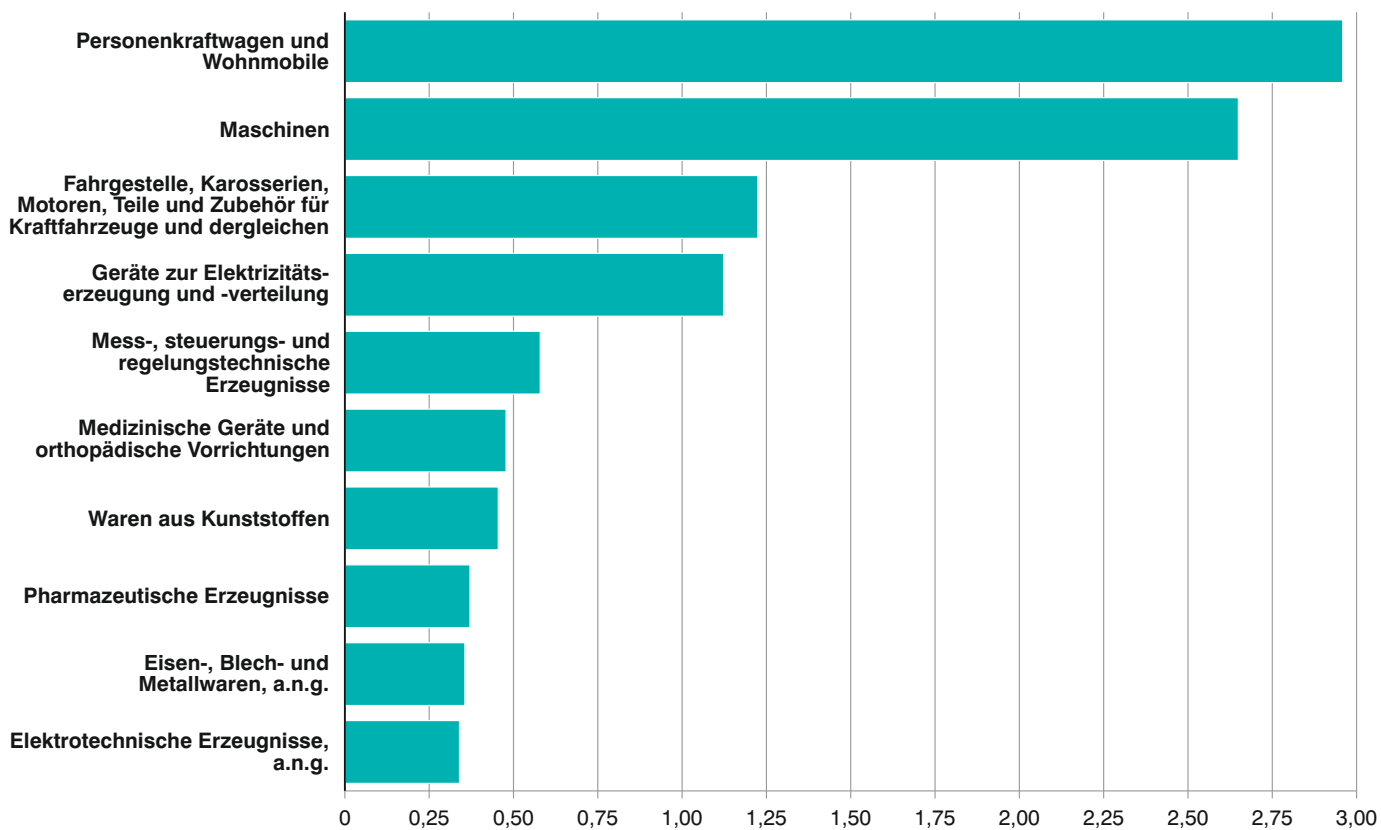
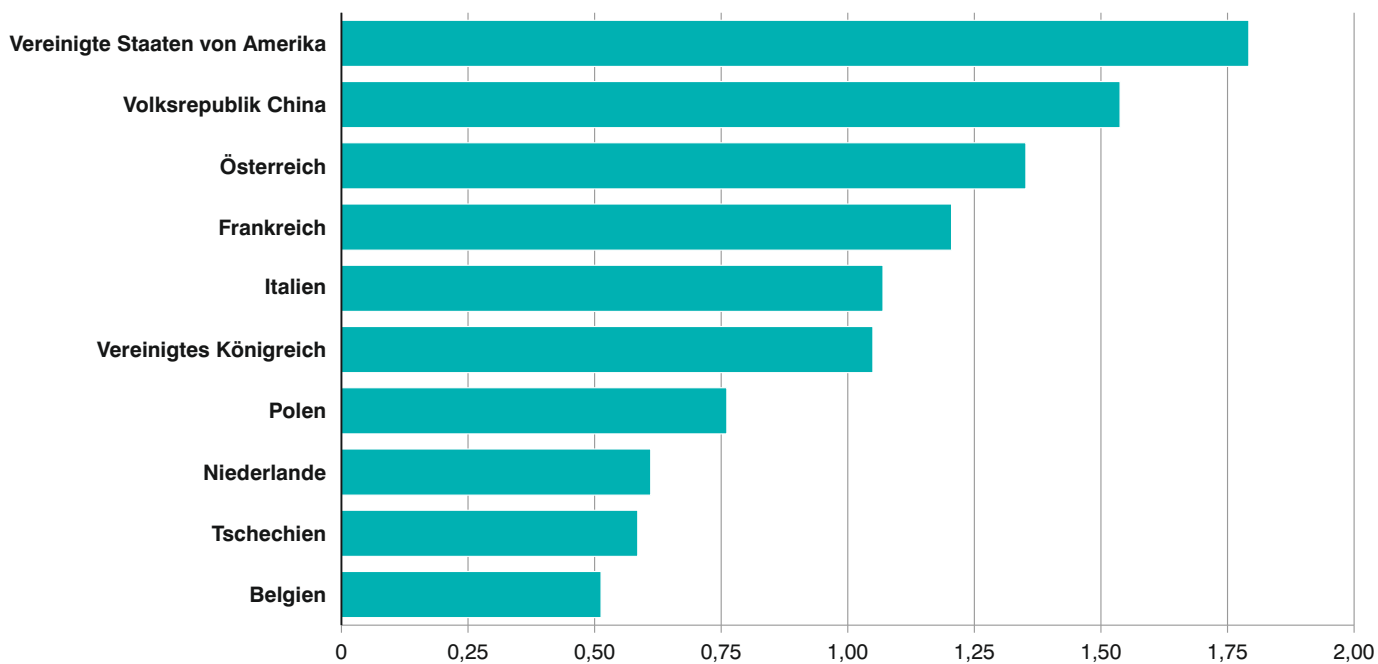


Abb. 4

Ausfuhr Bayerns im September 2020 nach ausgewählten Bestimmungsländern in Milliarden Euro



1a. Entwicklung der Ausfuhr Bayerns

Lfd. Nr.	Jahr Monat	Ausfuhr insgesamt	Ernährungswirtschaft				zusammen
			Lebende Tiere ¹⁾	Nahrungsmittel		Genussmittel	
				tierischen Ursprungs	pflanzlichen Ursprungs ²⁾		
1 000 Euro							
1	2000	92 877 849r	129 288	2 235 377	1 519 722	827 085	4 711 473
2	2001	98 300 627	110 682	2 514 397	1 483 868	821 602	4 930 548
3	2002	102 471 896	141 483	2 427 882	1 465 606	699 920	4 734 891
4	2003	106 702 325	120 635	2 590 328	1 481 628	693 701	4 886 292
5	2004	117 493 304	136 018	2 672 589	1 545 231	749 140	5 102 978
6	2005	126 890 995	171 674	2 871 097	1 721 117	799 543	5 563 431
7	2006	140 367 506	142 327	3 149 545	1 913 676	896 718	6 102 266
8	2007	152 448 741	135 328	3 534 306	2 223 828	956 432	6 849 894
9	2008	154 333 267	135 453	3 782 572	2 518 440	1 318 895	7 755 359
10	2009	122 307 291	128 819	3 307 562	2 280 766	1 097 783	6 814 929
11	2010	144 010 552	124 407	3 503 546	2 362 598	1 053 893	7 044 443
12	2011	160 018 625	144 434	3 844 916	2 743 310	1 190 292	7 922 955
13	2012	164 588 461	156 438	3 957 837	3 061 987	1 180 877	8 357 139
14	2013	166 389 828	155 230	4 082 268	3 225 406	1 131 801	8 594 705
15	2014	168 589 339	163 730	4 220 498	3 300 386	1 138 692	8 823 306
16	2015	178 426 738	153 125	3 895 478	3 554 735	1 206 516	8 809 855
17	2016	182 253 443	120 062	3 787 184	3 668 138	1 292 337	8 867 720
18	2017	190 695 833	132 429	4 141 009	3 889 517	1 326 449	9 489 403
19	2018	190 517 549	125 227	4 086 782	4 002 513	1 363 543	9 578 066
20	2019	189 631 025	109 220	4 151 564	4 170 373	1 365 728	9 796 884
2019							
21	Januar	15 163 455	10 572	349 430	354 438	125 477	839 917
22	Februar	15 875 389	8 235	312 481	344 098	96 714	761 528
23	März	16 813 099	7 685	353 406	361 862	120 501	843 455
24	April	16 260 481	9 100	349 036	346 019	122 375	826 529
25	Mai	16 664 923	9 692	361 129	341 322	110 750	822 893
26	Juni	15 128 923	7 452	336 330	322 261	128 571	794 614
27	Juli	16 952 029	8 809	373 174	359 336	126 368	867 687
28	August	13 332 466	8 293	345 683	328 785	112 711	795 472
29	September ...	16 223 371	9 273	350 954	345 403	99 817	805 446
30	Oktober	17 340 487	10 575	361 057	390 872	94 221	856 726
31	November	16 151 040	10 491	335 320	356 644	121 833	824 287
32	Dezember	13 725 362	9 043	323 564	319 333	106 390	758 330
2020³⁾							
33	Januar	14 634 336	9 987	352 288	350 013	102 652	814 940
34	Februar	15 522 678	7 797	324 830	352 870	102 778	788 275
35	März	15 130 526	9 622	358 499	376 037	111 599	855 757
36	April	9 654 011	6 719	300 147	335 381	86 731	728 978
37	Mai	10 579 827	6 093	301 071	322 345	81 515	711 024
38	Juni	13 354 424	7 999	331 446	310 938	97 720	748 102
39	Juli	15 058 759	5 978	344 054	322 854	105 067	777 953
40	August	12 295 419	10 298	331 153	325 636	107 686	774 772
41	September ...	15 179 660	7 630	321 223	346 240	92 528	767 620
42	Oktober	16 447 154	6 560	325 853	346 495	97 197	776 105
43	November						
44	Dezember						
Nachrichtlich: Veränderung der Ausfuhr in Euro zum ... in %							
45	Vormonat	8,3	-14,0	1,4	0,1	5,0	1,1
46	Vorjahresmonat	-5,2	-38,0	-9,8	-11,4	3,2	-9,4

¹⁾ Einschl. lebende Tiere zu anderen als Ernährungszwecken. - ²⁾ Einschl. lebende Pflanzen und Erzeugnisse der Ziergärtnerei.

- ³⁾ Vorläufige Ergebnisse.

nach Warengruppen

Gewerbliche Wirtschaft						Rückwaren, Ersatzlieferungen, andere nicht aufgliederbare Warenverkehre	Lfd. Nr.
Rohstoffe	Halbwaren	Fertigwaren			zusammen		
		insgesamt	davon				
			Vorerzeugnisse	Enderzeugnisse			
1 000 Euro							
635 582	2 493 856	73 421 194	7 150 662	66 270 532	76 550 632	-	1
714 498	3 244 636	84 207 239	8 465 126	75 742 113	88 166 375	-	2
691 257	3 406 055	89 272 768	7 623 844	81 648 924	93 370 079	-	3
737 035	2 845 833	94 154 137	7 510 864	86 643 273	97 737 005	-	4
683 296	3 376 807	95 547 794	7 520 140	88 027 655	99 607 897	2208136	5
690 019	4 198 901	105 943 307	8 278 610	97 664 797	110 832 327	1557999	6
729 532	4 765 471	113 922 269	9 018 080	104 904 189	119 417 272	1910292	7
855 341	5 700 534	125 235 927	10 212 723	115 023 205	131 791 802	2473438	8
982 054	6 274 647	135 721 642	10 491 799	125 229 843	142 978 343	2620504	9
793 806	6 609 585	137 187 766	10 882 387	126 305 379	144 591 157	1 986 751	10
692 822	4 565 708	108 363 487	8 953 199	99 410 287	113 622 016	1 870 346	11
903 846	6 306 832	127 797 820	11 361 217	116 436 603	135 008 498	1 957 611	12
998 587	7 246 876	141 833 600	12 500 351	129 333 247	150 079 066	2 016 607	13
954 223	7 003 812	146 432 832	12 275 748	134 157 087	154 390 869	1 840 452	14
973 696	7 048 098	147 687 718	12 107 945	135 579 773	155 709 512	2 085 611	15
988 739	6 940 841	149 627 711	12 048 324	137 579 387	157 557 291	2 208 740	16
996 784	6 422 078	159 251 690	12 470 461	146 781 229	166 670 552	2 946 331	17
977 898	7 261 780	170 531 024	13 468 081	157 062 943	178 770 701	2 435 729	18
985 272	7 555 151	169 689 711	14 051 582	155 638 128	178 230 132	2 709 352	19
870 364	7 172 494	169 085 387	13 346 563	155 738 824	177 128 246	2 705 893	20
73 307	561 674	13 531 108	1 223 270	12 307 838	14 166 089	157 448	21
75 466	571 950	14 228 357	1 122 395	13 105 962	14 875 773	238 088	22
75 359	621 818	15 117 802	1 198 893	13 918 909	15 814 980	154 665	23
78 134	622 277	14 591 886	1 184 007	13 407 879	15 292 297	141 655	24
80 291	642 132	14 872 569	1 201 499	13 671 070	15 594 992	247 038	25
72 138	552 768	13 474 863	1 091 940	12 382 923	14 099 769	234 539	26
76 309	634 332	15 187 890	1 169 394	14 018 496	15 898 531	185 811	27
68 758	586 542	11 660 765	1 007 473	10 653 292	12 316 065	220 929	28
70 332	619 739	14 433 278	1 100 754	13 332 524	15 123 348	294 576	29
76 199	654 713	15 456 504	1 151 488	14 305 016	16 187 417	296 344	30
67 573	598 561	14 366 160	1 047 687	13 318 473	15 032 294	294 459	31
56 498	505 988	12 164 205	847 763	11 316 442	12 726 691	240 341	32
69 590	635 094	12 823 881	1 112 379	11 711 502	13 528 565	290 831	33
71 911	625 095	13 799 094	1 107 230	12 691 864	14 496 101	238 302	34
77 157	610 415	13 396 008	1 145 571	12 250 436	14 083 580	191 188	35
60 246	468 435	8 266 118	932 373	7 333 745	8 794 799	130 234	36
60 794	422 803	9 231 002	847 361	8 383 642	9 714 599	154 204	37
62 699	474 336	11 816 205	890 734	10 925 471	12 353 239	253 082	38
61 035	510 051	13 389 995	969 901	12 420 094	13 961 082	319 724	39
56 608	567 069	10 541 824	846 449	9 695 376	11 165 501	355 145	40
65 020	576 156	13 210 081	1 035 513	12 174 568	13 851 257	560 782	41
70 298	589 207	14 445 469	1 057 088	13 388 382	15 104 974	566 074	42
							43
							44
8,1	2,3	9,4	2,1	10,0	9,1	0,9	45
-7,7	-10,0	-6,5	-8,2	-6,4	-6,7	91,0	46

2a. Ausfuhr Bayerns nach Warengruppen

Warengruppe	Ausfuhr im Berichts- monat	Zu- bzw. Abnahme (-) gegenüber		Ausfuhr seit Jahres- beginn	Zu- bzw. Abnahme (-) gegenüber Vorjahr
		Vor- monat	Vor- jahres- monat		
	1 000 Euro	%		1 000 Euro	%
Ausfuhr insgesamt	16 447 154	8,3	- 5,2	137 856 793	- 13,7
Ernährungswirtschaft	776 105	1,1	- 9,4	7 743 528	- 5,7
Lebende Tiere ¹⁾	6 560	- 14,0	- 38,0	78 681	- 12,3
Nahrungsmittel tierischen Ursprungs	325 853	1,4	- 9,8	3 290 563	- 5,8
Nahrungsmittel pflanz- lichen Ursprungs ²⁾	346 495	0,1	- 11,4	3 388 810	- 3,0
Genussmittel	97 197	5,0	3,2	985 474	- 13,4
Gewerbliche Wirtschaft	15 104 974	9,1	- 6,7	127 053 697	- 14,9
Rohstoffe	70 298	8,1	- 7,7	655 358	- 12,2
Halbwaren	589 207	2,3	- 10,0	5 478 661	- 9,7
Fertigwaren	14 445 469	9,4	- 6,5	120 919 678	- 15,2
Vorerzeugnisse	1 057 088	2,1	- 8,2	9 944 599	- 13,2
Enderzeugnisse	13 388 382	10,0	- 6,4	110 975 079	- 15,4
Rückwaren, Ersatz- lieferungen, andere nicht aufgliederbare Warenverkehre	566 074	0,9	91,0	3 059 568	40,9

¹⁾ Einschl. lebende Tiere zu anderen als Ernährungszwecken. - ²⁾ Einschl. lebende Pflanzen und Erzeugnisse der Ziergärtnerei.

3a. Ausfuhr Bayerns nach Warengruppen und Warenuntergruppen

Nr. der Systematik	Warengruppe Warenuntergruppe	Ausfuhr					
		im Oktober 2020			Januar bis Oktober 2020		
		dt=100 KG	1 000 EUR	% ¹⁾	dt=100 KG	1 000 EUR	% ²⁾
1-4	Ernährungswirtschaft						
1	Lebende Tiere						
101	Pferde	531	475	29,2	2 417	4 321	5,1
102	Rinder	3 476	973	-47,5	29 522	8 621	-33,5
103	Schweine	14 323	1 919	-55,1	194 370	34 145	-11,9
105	Schafe	-	-	x	4	3	100,0
107	Hausgeflügel	17 528	1 687	-26,2	186 132	17 303	-10,9
109	lebende Tiere, a.n.g.	113	1 506	-15,9	930	14 288	-1,0
	Zusammen	35 971	6 560	-38,0	413 375	78 681	-12,3
2	Nahrungsmittel tierischen Ursprungs						
201	Milch und Milcherzeugnisse, ausgenommen Butter und Käse	748 530	88 627	-13,0	8 609 138	957 898	-5,0
202	Butter und andere Fettstoffe aus der Milch, einschl. Milchstreichfette	15 294	6 516	-6,5	149 913	61 822	-8,3
203	Käse	435 353	141 922	-3,7	4 140 385	1 365 490	-3,2
204	Fleisch und Fleischwaren	256 282	76 728	-14,0	2 370 493	774 835	-11,2
206	Fische und Krebstiere, Weichtiere und andere wirbellose Wassertiere	4 336	3 365	-39,8	45 860	36 161	-11,4
208	tierische Öle und Fette	2 226	171	-68,2	69 224	7 006	-12,5
209	Eier, Eiweiß und Eigelb	13 102	4 439	-15,8	135 904	44 692	-11,7
211	Fischmehl, Fleischmehl und ähnliche Erzeugnisse	18 288	590	-60,4	366 385	9 476	-14,7
219	Nahrungsmittel tierischen Ursprungs a.n.g.	15 924	3 496	27,6	184 068	33 183	-42,4
	Zusammen	1 509 334	325 853	-9,8	16 071 369	3 290 563	-5,8
3	Nahrungsmittel pflanzlichen Ursprungs						
301	Weizen	710 113	14 430	55,5	6 422 265	129 956	2,8
302	Roggen	10 054	396	12,0	95 211	2 591	-5,2
303	Gerste	104 795	1 922	60,0	1 062 134	18 911	5,3
304	Hafer	6 765	182	112,2	90 913	2 914	32,7
305	Mais	89 790	1 760	4,0	341 491	8 068	-44,6
308	Sorghum, Hirse und sonstiges Getreide, ausgenommen Reis	16 192	330	-33,6	178 905	3 490	-13,9
309	Reis und Reiserzeugnisse	5 698	746	100,9	32 947	5 086	6,8
310	Getreideerzeugnisse, ausgenommen Reiserzeugnisse	75 386	3 647	-6,1	845 426	36 909	7,0
315	Backwaren und andere Zubereitungen aus Getreide	394 214	71 242	-7,6	3 605 166	661 350	-0,7
316	Malz	161 080	9 598	-19,3	1 727 333	99 009	-18,8
320	Saat- und Pflanzgut, ausgenommen Ölsaaten und sonstigen Samen etc.	456	250	32,1	18 202	8 109	16,2
325	Hülsenfrüchte	1 126	53	-76,7	20 818	1 230	-31,2
335	Grün- und Raufutter	20 560	618	-13,6	206 783	6 704	-12,9
340	Kartoffeln und Kartoffelerzeugnisse	210 136	5 561	-61,3	3 087 725	125 386	-20,9
345	Gemüse und sonstige Küchengewächse, frisch	37 280	2 085	-41,7	508 854	45 049	-12,7
350	Frischobst, ausgenommen Südfrüchte	5 274	828	-75,9	126 517	45 828	0,5
355	Südfrüchte	-	-	x	-	-	x
360	Schalen- und Trockenfrüchte	2 114	1 605	-40,9	35 073	21 088	-1,3
370	Gemüsezubereitungen und Gemüsekonserven	98 119	13 771	-22,1	1 052 250	140 010	-9,1
372	Obstzubereitungen und Obstkonserven	14 333	3 597	-17,3	176 839	43 071	0,3
375	Obst- und Gemüsesäfte	51 935	7 932	7,1	552 664	77 613	-2,9
377	Kakao und Kakaoerzeugnisse	28 313	14 350	-45,7	274 593	143 558	-14,8
379	Gewürze	4 974	3 035	40,5	42 523	24 310	3,7
381	Zuckerrüben, Zucker und Zuckererzeugnisse	751 935	37 883	-7,1	4 720 682	272 551	-3,3
383	Ölfrüchte	6 004	542	-39,2	108 198	11 620	7,6
385	pflanzliche Öle und Fette	11 056	2 205	-36,5	116 396	23 492	5,7
389	Ölkuchen	146 275	5 475	71,6	1 299 075	45 431	41,5
393	Kleie, Abfallerzeugnisse zur Viehfütterung und sonstige Futtermittel	569 864	41 555	-0,3	4 910 237	379 981	12,4
395	Nahrungsmittel pflanzlichen Ursprungs, a.n.g.	290 570	97 574	-9,8	2 850 049	961 423	-4,4
396	lebende Pflanzen und Erzeugnisse der Ziergärtnerei	16 366	3 323	7,6	269 508	44 071	-4,0
	Zusammen	3 840 777	346 495	-11,4	34 778 778	3 388 810	-3,0

¹⁾ Veränderungsrate der Ausfuhr in Euro zum Vorjahresmonat. - ²⁾ Veränderungsrate der Ausfuhr in Euro zum Vorjahreszeitraum.

Noch: 3a. Ausfuhr Bayerns nach Warengruppen und Warenuntergruppen

Nr. der Systematik	Warengruppe Warenuntergruppe	Ausfuhr					
		im Oktober 2020			Januar bis Oktober 2020		
		dt=100 KG	1 000 EUR	% ¹⁾	dt=100 KG	1 000 EUR	% ²⁾
4	Genussmittel						
401	Hopfen	20 897	23 207	3,8	223 854	277 528	-1,9
402	Kaffee	26 768	13 823	-1,0	200 551	103 158	7,4
403	Tee und Mate	3 829	3 104	22,2	32 343	28 377	3,0
411	Rohtabak und Tabakerzeugnisse	16 003	16 976	21,3	148 575	158 487	-38,4
421	Bier	464 127	36 032	-4,6	4 819 342	380 883	-13,1
423	Branntwein	5 690	1 169	-17,7	60 534	12 576	1,3
425	Wein	26 930	2 887	33,9	297 756	24 465	5,3
	Zusammen	564 244	97 197	3,2	5 782 956	985 474	-13,4
1-4	Ernährungswirtschaft zusammen	5 950 326	776 105	-9,4	57 046 478	7 743 528	-5,7
5-8	Gewerbliche Wirtschaft						
5	Rohstoffe						
502	Chemiefasern, einschließlich Abfälle, Seidenraupenkokons und Abfallseide	83 783	18 974	7,1	782 043	175 793	0,5
503	Wolle und andere Tierhaare, roh oder bearbeitet, Reißwolle	1 519	1 724	.	8 898	6 637	266,7
504	Baumwolle, roh oder bearbeitet, Reißbaumwolle, Abfälle	7	1	-99,4	13 825	807	-43,5
505	Flachs, Hanf, Jute, Hartfasern und sonstige pflanzliche Spinnstoffe	20	2	-54,4	251	28	-35,1
506	Abfälle und Gespinnstwaren, Lumpen und dergleichen	57 290	1 879	-22,2	540 657	18 217	-20,4
507	Felle zu Pelzwerk, roh	11	9	100,0	55	276	-27,2
508	Felle und Häute, roh, a.n.g.	35 503	3 062	2,6	321 828	26 015	-28,0
511	Rundholz	1 112 156	7 798	-14,8	12 497 830	94 448	-13,6
513	Rohkautschuk	12 041	325	-57,8	313 124	5 180	-18,5
516	Steinkohle und Steinkohlenbriketts	1	0	-82,7	213	9	.
517	Braunkohle und Braunkohlenbriketts	989	21	26,8	2 661	55	1,6
518	Erdöl und Erdgas	-	-	x	-	-	-100,0
519	Eisenerze	25	0	-99,0	3 182	136	43,3
520	Eisen- und manganhaltige Abbrände und Schlacken	7 465	38	257,9	34 264	198	173,9
522	Kupfererze	-	-	x	-	-	-100,0
523	Bleierze	-	-	x	-	-	x
524	Zinkerze	-	-	x	-	-	x
526	Nickelerze	-	-	x	-	-	x
528	Erze und Metallaschen, a.n.g.	1 345	130	-93,7	13 762	3 202	-69,0
529	Bauxit und Kryolith	-	-	x	-	-	x
530	Speisesalz und Industriesalz	76 169	1 101	-10,8	731 308	10 884	-17,1
532	Steine und Erden, a.n.g.	1 314 603	13 461	-12,4	11 858 859	121 657	-16,2
534	Rohstoffe für chemische Erzeugnisse, a.n.g.	48 158	4 481	-28,2	444 709	51 380	-0,2
537	Edelsteine, Schmucksteine und Perlen, roh	1	408	-17,8	83	2 736	-42,1
590	Rohstoffe, auch Abfälle a.n.g.	1 182 230	16 883	-3,0	11 014 646	137 701	-17,9
	Zusammen	3 933 316	70 298	-7,7	38 582 199	655 358	-12,2
6	Halbwaren						
602	Rohseide und Seidengarne, künstliche und synthetische Fäden, auch gezwirnt	54 749	22 794	-20,8	505 195	222 707	-23,9
603	Garne aus Chemiefasern	1 901	1 353	-33,9	16 601	12 753	-24,9
604	Garne aus Wolle oder anderen Tierhaaren	1 679	3 687	.	11 199	24 417	.
605	Garne aus Baumwolle	804	437	-61,7	7 950	5 062	-50,2
606	Garne aus Flachs, Hanf, Jute, Hartfasern und dergleichen	3	3	-58,3	99	112	-50,2
607	Schnittholz	1 469 586	72 557	24,1	13 273 450	572 176	6,1
608	Halbstoffe aus zellulosehaltigen Faserstoffen	5 500	375	-25,3	66 319	5 921	5,8
609	Kautschuk, bearbeitet	76 520	28 457	1,9	605 809	249 248	-13,6
611	Zement	273 180	2 819	-32,7	2 421 985	23 411	-39,4

¹⁾ Veränderungsrate der Ausfuhr in Euro zum Vorjahresmonat. - ²⁾ Veränderungsrate der Ausfuhr in Euro zum Vorjahreszeitraum.

Noch: 3a. Ausfuhr Bayerns nach Warengruppen und Warenuntergruppen

Nr. der Systematik	Warengruppe Warenuntergruppe	Ausfuhr					
		im Oktober 2020			Januar bis Oktober 2020		
		dt=100 KG	1 000 EUR	% ¹⁾	dt=100 KG	1 000 EUR	% ²⁾
6	noch Halbwaren						
612	mineralische Baustoffe, a.n.g.	1 187 195	52 824	-3,2	10 782 000	491 022	-9,0
641	Roheisen	503	19	-67,4	4 849	200	-66,0
642	Abfälle und Schrott, aus Eisen oder Stahl	1 150 410	36 710	8,4	9 056 160	286 612	-16,5
643	Ferrolegerungen	7 210	1 280	-44,2	59 179	12 089	-44,3
644	Eisen oder Stahl in Rohformen, Halbzeug aus Eisen oder Stahl	5 561	659	-17,1	51 855	5 724	-37,3
645	Aluminium und Aluminiumlegierungen einschl. Abfälle und Schrott	288 168	39 429	13,3	2 369 361	312 710	-14,5
646	Kupfer und Kupferlegierungen, einschl. Abfälle und Schrott	62 585	26 481	15,8	540 330	203 965	-13,5
647	Nickel und Nickellegierungen einschl. Abfälle und Schrott	-	-	-100,0	1 202	1 021	-74,4
648	Blei und Bleilegerungen, einschl. Abfälle und Schrott	2 233	279	16,0	24 167	2 886	-24,3
649	Zinn und Zinnlegierungen, einschl. Abfälle und Schrott	386	601	.	1 922	3 122	-20,1
650	Zink und Zinklegierungen einschl. Abfälle und Schrott	3 894	591	-37,5	44 217	6 984	-36,9
656	radioaktive Elemente und radioaktive Isotope	108	2 708	36,1	228	18 983	3,4
659	unedle Metalle, a.n.g.	4 842	5 631	-42,8	51 667	79 846	-27,1
661	Fettsäuren, Paraffin, Vaseline und Wachse	60 981	15 149	9,4	497 124	130 905	-2,3
665	Koks und Schmelzkoks, aus Stein- oder Braunkohle	231	8	100,0	2 155	79	-45,3
667	Rückstände der Erdöl- und Steinkohlenteerdestillation	166 954	4 514	11,2	2 055 132	47 153	-31,9
669	Mineralölerzeugnisse	2 064 139	98 495	-48,2	23 308 699	1 133 427	-26,7
671	Teer und Teerdestillationserzeugnisse	137 778	3 973	-19,1	1 630 315	44 620	-37,5
673	Düngemittel	103 750	5 304	1,3	931 849	48 108	-1,6
679	chemische Halbwaren, a.n.g.	540 934	30 217	-19,4	6 003 975	305 273	-19,5
683	Gold für gewerbliche Zwecke	2 304	33 656	146,5	22 675	184 768	160,9
690	Halbwaren, a.n.g.	55 162	98 196	-1,3	655 327	1 043 357	17,3
	Zusammen	7 729 252	589 207	-10,0	75 002 995	5 478 661	-9,7
7	Fertigwaren - Vorerzeugnisse						
	Gewebe, Gewirke und Gestricke						
701	aus Seide, künstlichen oder synthetischen Fäden	24 087	17 739	-3,9	174 582	131 393	-25,9
702	aus Chemiefasern	16 236	33 468	-5,5	162 968	314 335	-8,9
703	aus Wolle oder anderen Tierhaaren	180	760	-72,0	2 649	11 759	-51,2
704	aus Baumwolle	627	919	-49,1	8 000	11 732	-33,4
705	aus Flachs, Hanf, Jute, Hartfasern und dergleichen	451	743	-23,6	3 660	6 637	-23,1
706	Leder	8 244	6 846	-36,9	100 304	79 436	-26,8
707	Pelzfelle, gegerbt oder zugerichtet	23	44	10,9	186	323	-21,9
708	Papier und Pappe	1 987 229	114 129	-12,2	18 089 655	1 049 895	-21,7
709	Sperrholz, Span- und Faserplatten, Furnierblätter und dergleichen	120 723	13 688	-33,3	2 356 522	167 445	-11,7
711	Glas	385 413	50 135	1,1	3 022 101	441 453	-9,7
732	Kunststoffe	1 662 113	271 521	-10,9	15 672 797	2 596 783	-13,9
734	Farben, Lacke und Kitte	383 097	119 351	-1,8	3 535 071	1 016 971	-14,6
736	Dextrine, Gelatine und Leime	66 489	21 788	-6,0	655 580	181 945	-6,6
738	Sprengstoffe, Schießbedarf und Zündwaren	2 787	11 221	29,2	23 860	90 111	-0,6
740	pharmazeutische Grundstoffe	9 436	22 814	12,4	108 488	256 299	7,1
749	chemische Vorerzeugnisse, a.n.g.	447 472	166 284	-5,8	4 208 077	1 675 161	-6,4
751	Rohre aus Eisen oder Stahl	65 683	20 198	-18,1	631 554	193 599	-12,4
753	Stäbe und Profile aus Eisen oder Stahl	226 229	20 607	-28,2	2 346 383	206 599	-27,2
755	Blech aus Eisen oder Stahl	38 265	7 313	4,1	350 941	66 836	-9,4
757	Draht aus Eisen oder Stahl	48 046	3 224	-33,6	431 790	34 395	-26,9
759	Eisenbahnoberbaumaterial	1 113	872	-0,3	11 923	7 801	3,9
771	Halbzeuge aus Kupfer und Kupferlegierungen	185 222	118 108	1,9	1 623 817	1 026 435	-12,5
772	Halbzeuge aus Aluminium	47 245	29 661	-13,8	502 312	304 116	-5,5

¹⁾ Veränderungsrate der Ausfuhr in Euro zum Vorjahresmonat. - ²⁾ Veränderungsrate der Ausfuhr in Euro zum Vorjahreszeitraum.

Noch: 3a. Ausfuhr Bayerns nach Warengruppen und Warenuntergruppen

Nr. der Systematik	Warengruppe Warenuntergruppe	Ausfuhr					
		im Oktober 2020			Januar bis Oktober 2020		
		dt=100 KG	1 000 EUR	% ¹⁾	dt=100 KG	1 000 EUR	% ²⁾
7	noch Fertigwaren - Vorerzeugnisse						
779	Halbzeuge aus unedlen Metallen, a.n.g.	1 131	2 867	-55,6	13 502	36 455	-43,3
781	Halbzeuge aus Edelmetallen	7	1 934	-8,3	69	24 408	4,9
790	Vorerzeugnisse, a.n.g.	139	857	-24,8	1 951	12 279	-5,2
	Zusammen	5 727 688	1 057 088	-8,2	54 038 742	9 944 599	-13,2
8	Fertigwaren - Enderzeugnisse						
	Bekleidung aus Gewirken oder Gestrickten aus						
801	Seide oder Chemiefasern	5 229	24 584	-15,6	46 477	243 677	23,3
802	Wolle oder anderen Tierhaaren	171	1 788	-44,3	1 367	14 696	-34,5
803	Baumwolle	5 428	22 160	40,3	58 072	238 515	73,0
804	Bekleidung aus Seide oder Chemiefasern, ausgenommen aus Gewirken oder Gestrickten	4 391	26 135	7,7	36 183	213 172	25,5
805	Bekleidung aus Wolle und anderen Tierhaaren, ausgenommen aus Gewirken oder Gestrickten	215	1 829	-16,4	1 510	16 764	-29,3
806	Bekleidung aus Baumwolle ausgenommen aus Gewirken oder Gestrickten	3 450	14 866	24,5	32 214	140 843	32,2
807	Bekleidung aus Flachs, Hanf und dergleichen	673	6 627	-12,4	4 237	32 994	0,0
801-807	Bekleidung zusammen	19 557	97 989	4,1	180 060	900 661	30,3
808	Kopfbedeckungen	798	4 717	10,0	5 971	32 859	4,6
809	Textilerzeugnisse, a.n.g.	168 539	96 658	-9,1	1 579 952	914 763	-2,3
810	Pelzwaren	9	203	-46,0	51	2 036	-9,5
811	Schuhe	8 223	42 109	4,6	106 157	503 837	43,2
812	Lederwaren und Lederbekleidung (ausg. Schuhe)	4 650	13 595	-27,7	49 004	147 552	-7,1
813	Papierwaren	504 644	102 458	-7,1	4 816 614	974 443	-3,1
814	Druckerzeugnisse	113 045	80 319	-12,2	1 207 871	719 813	-9,4
815	Holzwaren (ohne Möbel)	286 257	35 752	-16,9	2 754 054	337 279	-11,6
816	Kautschukwaren	53 740	53 636	-12,4	528 607	478 976	-18,5
817	Waren aus Stein	32 488	8 889	-24,4	270 616	83 486	-15,0
818	keramische Erzeugnisse, ohne Baukeramik	69 492	37 185	-14,9	676 348	353 342	-17,4
819	Glaswaren	366 642	83 759	-4,2	3 316 689	711 603	-10,6
820	Werkzeuge, Schneidwaren und Essbestecke aus unedlen Metallen	14 720	66 725	-12,4	145 403	612 253	-23,1
823	Waren aus Kupfer und Kupferlegierungen	22 332	21 559	-3,8	194 978	186 762	-20,3
829	Eisen-, Blech- und Metallwaren, a.n.g.	613 010	355 854	-7,8	5 377 955	3 067 879	-17,5
831	Waren aus Wachs oder Fetten	32 776	12 996	14,9	133 587	67 124	-2,7
832	Waren aus Kunststoffen	859 276	454 769	-3,0	7 748 396	4 105 478	-6,4
833	fotochemische Erzeugnisse	217	1 393	-31,8	1 891	12 687	3,6
834	pharmazeutische Erzeugnisse	23 148	370 907	13,5	214 199	3 122 786	7,1
835	Duftstoffe und Körperpflegemittel	75 050	55 709	-24,4	829 045	558 175	-13,9
839	chemische Enderzeugnisse, a.n.g.	591 285	153 040	-6,2	5 818 238	1 561 253	-2,8
841	Kraftmaschinen (ohne Motoren für Ackerschlepper, Luft- und Straßenfahrzeuge)	20 995	77 443	4,2	165 531	631 394	-14,9
842	Pumpen und Kompressoren	85 221	172 215	-5,3	748 637	1 542 208	-14,8
843	Armaturen	25 390	126 458	-10,9	218 854	1 071 929	-15,9
844	Lager, Getriebe, Zahnräder und Antriebselemente	227 589	291 509	-8,5	1 921 392	2 632 184	-15,9
845	Hebezeuge und Fördermittel	285 134	239 617	-26,4	2 692 397	2 365 535	-21,1
846	landwirtschaftl. Maschinen (einschl. Ackerschlepper)	163 848	193 218	0,3	1 536 329	1 743 874	-5,3
847	Maschinen für das Textil-, Bekleidungs- und Ledergewerbe	9 747	21 428	-32,3	87 985	201 099	-24,1
848	Maschinen für das Ernährungsgewerbe und die Tabakverarbeitung	17 577	68 550	-13,3	210 238	635 939	-24,2
849	Bergwerks-, Bau- und Baustoffmaschinen	120 645	78 217	-19,3	1 207 740	822 265	-22,1
850	Guss- und Walzwerkstechnik	415	1 558	43,1	4 782	14 909	-52,6
851	Maschinen für die Be- und Verarbeitung von Kautschuk oder Kunststoffen	54 926	131 127	-24,8	510 077	1 149 425	-9,6
852	Werkzeugmaschinen	72 199	201 900	-21,3	635 849	1 794 432	-25,8

¹⁾ Veränderungsrate der Ausfuhr in Euro zum Vorjahresmonat. - ²⁾ Veränderungsrate der Ausfuhr in Euro zum Vorjahreszeitraum.

Noch: 3a. Ausfuhr Bayerns nach Warengruppen und Warenuntergruppen

Nr. der Systematik	Warengruppe Warenuntergruppe	Ausfuhr					
		im Oktober 2020			Januar bis Oktober 2020		
		dt=100 KG	1 000 EUR	% ¹⁾	dt=100 KG	1 000 EUR	% ²⁾
8	noch Fertigwaren - Enderzeugnisse						
853	Büromaschinen und automatische Datenverarbeitungsmaschinen	19 939	192 556	-17,4	177 756	1 807 451	-11,6
854	Maschinen für das Papier- und Druckgewerbe	21 257	51 474	-35,4	139 585	388 460	-28,2
859	Maschinen, a.n.g.	274 436	802 027	-7,7	2 498 823	7 184 338	-10,1
841-859	Maschinen zusammen	1 399 319	2 649 297	-13,3	12 755 974	23 985 440	-15,1
860	Sportgeräte	10 811	20 468	-10,1	116 551	153 906	-25,6
861	Geräte zur Elektrizitätserzeugung und -verteilung	328 365	1 122 705	-1,1	3 085 079	10 045 410	-6,6
862	elektrische Lampen und Leuchten	12 158	50 691	-15,4	89 052	384 484	-27,0
863	nachrichtentechnische Geräte und Einrichtungen	5 889	150 508	5,7	50 318	1 256 443	5,9
864	Rundfunk- und Fernsehgeräte, phono- und videot Technische Geräte	14 279	63 200	-5,5	109 527	517 653	-15,5
865	elektronische Bauelemente	16 369	266 244	-6,1	208 939	2 709 766	-0,3
869	elektrotechnische Erzeugnisse, a.n.g.	170 131	339 757	-3,5	1 555 893	2 884 132	-4,0
871	medizinische Geräte und orthopädische Vorrichtungen	38 698	477 821	-7,8	384 439	4 784 839	-6,8
872	mess-, steuerungs- und regelungstechnische Erzeugnisse	43 932	579 247	-10,9	362 119	5 080 373	-14,8
873	optische und fotografische Geräte	3 842	68 242	-5,2	37 966	628 102	-7,7
874	Uhren	602	27 784	-26,8	4 278	180 016	-14,0
875	Möbel	173 309	137 329	-12,0	1 553 007	1 291 068	-14,1
876	Musikinstrumente	2 132	8 490	-0,8	17 881	65 358	-6,8
877	Spielwaren	53 581	84 757	-0,9	362 501	575 014	7,3
878	Schmuckwaren, Gold- und Silberschmiedewaren	81	8 562	-26,6	1 034	75 183	-29,2
881	Schienenfahrzeuge	60 428	196 330	89,4	273 781	727 682	26,1
882	Wasserfahrzeuge	785	807	-49,4	127 252	64 931	-20,1
883	Luftfahrzeuge	2 412	277 763	-22,6	24 043	2 551 311	-20,4
884	Fahrgestelle, Karosserien, Motoren, Teile und Zubehör für Kraftfahrzeuge und dergleichen	993 765	1 223 904	-8,3	7 586 388	9 658 257	-22,6
885	Personenkraftwagen und Wohnmobile	1 723 236	2 958 829	-0,5	10 872 485	19 119 680	-28,3
886	Busse	10 316	15 227	-50,2	124 362	183 060	-47,0
887	Lastkraftwagen und Spezialfahrzeuge	217 080	137 996	-39,2	1 918 405	1 163 970	-37,9
888	Fahrräder	2 090	6 379	-18,1	23 564	84 215	-0,6
889	Fahrzeuge, a.n.g.	291 431	149 225	46,9	2 129 985	1 147 332	-16,6
891	vollständige Fabrikationsanlagen	3 213	12 627	185,5	30 565	131 521	-47,7
896	Enderzeugnisse, a.n.g.	46 855	203 972	-21,6	507 056	2 070 885	1,9
	Zusammen	9 485 008	13 388 382	-6,4	80 268 128	110 975 079	-15,4
7-8	Fertigwaren zusammen	15 212 695	14 445 469	-6,5	134 306 870	120 919 678	-15,2
5-8	Gewerbliche Wirtschaft zusammen	26 875 263	15 104 974	-6,7	247 892 064	127 053 697	-14,9
901	Rückwaren	-	-	x	-	-	x
903	Ersatzlieferungen	-	-	x	-	-	x
905	sonstige besondere Warenverkehre	2 564	1 293	-33,2	27 119	15 538	-32,4
906	Zuschätzungen von Antwortausfällen	1 576 163	427 308	191,6	7 168 557	1 843 091	140,6
907	Zuschätzungen von Befreiungen	305 524	137 474	-7,0	2 875 526	1 200 939	-13,1
908	Sperrungen in der Außenhandelsstatistik	-	-	x	-	-	x
	Insgesamt	34 709 839	16 447 154	-5,2	315 009 744	137 856 793	-13,7

¹⁾ Veränderungsrate der Ausfuhr in Euro zum Vorjahresmonat. - ²⁾ Veränderungsrate der Ausfuhr in Euro zum Vorjahreszeitraum.

4a. Ausfuhr Bayerns nach Erdteilen, Bestimmungsländern und Ländergruppen

Nr. des Landes	Erdteil Bestimmungsland Ländergruppe	Ausfuhr					
		im Oktober 2020			Januar bis Oktober 2020		
		dt=100 KG	1 000 EUR	% ¹⁾	dt=100 KG	1 000 EUR	% ²⁾
	EUROPA						
001	Frankreich	2 142 703	1 204 966	-3,1	18 813 873	9 438 026	-16,6
003	Niederlande	2 268 140	610 806	-10,8	20 816 575	5 516 062	-6,2
005	Italien	4 520 656	1 069 543	-4,7	38 561 708	8 712 550	-16,9
006	Vereinigtes Königreich	1 192 576	1 049 628	-11,7	9 832 092	8 347 202	-21,6
007	Irland	95 037	58 511	32,8	729 504	566 250	-4,5
008	Dänemark	249 386	133 444	-10,0	2 436 591	1 284 231	-6,7
009	Griechenland	131 015	54 786	-4,7	1 435 818	476 574	-6,6
010	Portugal	153 601	108 436	-7,3	1 273 728	912 032	-14,5
011	Spanien	702 678	477 420	-6,2	6 162 696	3 955 874	-18,7
017	Belgien	1 429 785	512 692	3,6	11 313 649	4 079 532	-10,5
018	Luxemburg	217 030	51 793	-20,4	1 753 011	486 440	-7,9
024	Island	3 418	2 513	-41,3	41 265	35 952	-2,1
028	Norwegen	107 022	96 950	15,7	846 032	689 858	-13,4
030	Schweden	342 648	310 370	-5,8	3 005 609	2 443 962	-12,1
032	Finnland	164 725	97 248	-16,4	1 512 361	924 705	-14,7
037	Liechtenstein	27 713	22 989	20,8	228 018	144 950	-18,4
038	Österreich	8 215 168	1 351 782	-3,3	80 167 693	10 876 873	-13,0
039	Schweiz	1 534 844	494 142	-11,8	14 596 534	4 556 843	-6,4
041	Färöer	251	128	48,4	2 662	1 089	-66,0
043	Andorra	301	526	27,0	2 358	3 976	-19,2
044	Gibraltar	45	39	-46,3	236	544	-69,9
045	Vatikanstadt	3	32	70,4	12	158	53,2
046	Malta	11 674	5 884	4,9	94 551	49 152	-1,2
047	San Marino	1 488	473	-46,9	16 804	4 469	-31,6
052	Türkei	370 258	300 922	46,8	3 147 285	2 299 074	28,2
053	Estland	22 214	17 293	-11,0	234 777	165 432	-2,8
054	Lettland	39 891	17 666	9,4	349 868	145 233	-7,0
055	Litauen	69 970	30 726	-3,6	702 363	361 548	12,9
060	Polen	1 777 719	761 169	3,1	15 510 352	6 165 678	-8,7
061	Tschechien	1 601 489	585 210	-5,9	16 203 272	4 970 057	-13,3
063	Slowakei	429 537	216 840	0,2	3 474 141	1 730 348	-15,7
064	Ungarn	611 460	372 012	3,6	5 786 442	3 169 391	-7,5
066	Rumänien	459 040	259 909	-5,3	4 130 234	2 229 579	-7,5
068	Bulgarien	123 022	42 580	-17,8	1 132 682	392 058	-11,6
070	Albanien	8 338	4 060	45,9	71 991	29 115	-11,4
072	Ukraine	106 675	68 368	52,2	910 284	434 417	-0,5
073	Weißrussland (Belarus)	25 815	19 412	32,9	212 142	143 486	4,6
074	Republik Moldau	9 352	4 195	-3,7	75 541	36 664	-5,1
075	Russische Föderation	444 062	266 447	-12,3	3 926 910	2 349 788	-12,2
091	Slowenien	266 543	82 159	0,0	2 406 510	703 561	-9,5
092	Kroatien	142 748	51 050	-0,3	1 302 070	436 011	-13,4
093	Bosnien und Herzegowina	35 760	9 080	-19,5	337 774	87 050	-18,0
095	Kosovo	13 325	3 904	-4,4	122 098	33 119	-8,0
096	Nordmazedonien	18 927	9 377	-3,6	129 899	69 390	-30,4
097	Montenegro	4 496	2 588	42,2	47 269	20 941	4,0
098	Serbien	84 796	37 894	-18,1	850 792	349 373	-14,4
600	Zypern	9 160	6 196	-6,4	76 609	47 028	-14,9
959	Nicht ermittelte Länder (innergem. Warenverkehr)	-	-	x	-	-	x
	Zusammen	30 186 504	10 884 159	-3,8	274 784 686	89 875 646	-12,5
	dar. EU-Länder	26 197 039	8 490 492	-3,6	239 386 688	70 238 188	-12,6
	dar. Euro-Länder	20 889 527	5 974 749	-4,1	189 879 436	49 147 219	-13,7
	dar. EFTA	1 672 997	616 594	-7,6	15 711 848	5 427 603	-7,7
	<u>Nachrichtlich:</u>						
	Europa zusammen, einschl. Ceuta, Melilla, Georgien, Armenien, Aserbaidschan, Kasachstan, Turkmenistan, Usbekistan, Tadschikistan, Kirgistan	30 208 348	10 910 241	-3,7	275 077 463	90 164 467	-12,5

¹⁾ Veränderungsrate der Ausfuhr in Euro zum Vorjahresmonat. - ²⁾ Veränderungsrate der Ausfuhr in Euro zum Vorjahreszeitraum.

Noch: 4a. Ausfuhr Bayerns nach Erdteilen, Bestimmungsländern und Ländergruppen

Nr. des Landes	Erdteil Bestimmungsland Ländergruppe	Ausfuhr					
		im Oktober 2020			Januar bis Oktober 2020		
		dt=100 KG	1 000 EUR	% ¹⁾	dt=100 KG	1 000 EUR	% ²⁾
AFRIKA							
204	Marokko	74 228	22 518	-1,6	481 158	199 895	-10,2
206	Westsahara	-	-	x	-	-	-100,0
208	Algerien	16 893	8 305	-53,7	137 963	102 383	-32,8
212	Tunesien	23 279	16 237	-1,9	169 203	129 756	-13,2
216	Libyen	1 829	1 529	-19,4	80 101	32 406	-8,2
220	Ägypten	46 407	31 967	-29,0	439 835	383 129	-6,3
224	Sudan	307	698	25,3	3 876	6 224	-15,0
225	Südsudan	-	-	-100,0	381	1 302	-41,9
228	Mauretania	460	383	-17,1	8 331	4 975	-33,7
232	Mali	984	775	195,8	10 297	5 917	91,6
236	Burkina Faso	3 411	905	.	18 522	10 944	68,5
240	Niger	355	297	81,7	2 216	1 631	79,7
244	Tschad	3	20	-80,2	1 819	1 640	5,5
247	Kap Verde	0	2	-97,1	2 381	1 739	-0,1
248	Senegal	2 631	2 073	61,6	17 165	12 516	-1,7
252	Gambia	487	40	-91,1	5 296	1 509	16,4
257	Guinea-Bissau	4	1	-94,6	562	389	291,3
260	Guinea	368	127	-79,1	10 744	9 858	14,1
264	Sierra Leone	58	37	-98,4	1 763	646	-76,0
268	Liberia	140	65	-63,7	893	854	-44,1
272	Côte d'Ivoire	1 898	1 643	70,8	17 968	16 622	10,9
276	Ghana	4 273	2 334	-58,8	34 635	24 555	-38,0
280	Togo	4 420	442	13,1	19 708	3 010	-18,0
284	Benin	976	283	14,8	8 154	2 874	-28,6
288	Nigeria	28 504	25 390	-31,8	199 289	123 680	5,1
302	Kamerun	2 442	979	-41,3	16 941	10 706	-33,0
306	Zentralafrikanische Republik	132	29	188,0	585	626	35,3
310	Äquatorialguinea	1	0	-99,9	168	282	-84,9
311	São Tomé und Príncipe	-	-	x	-	-	-100,0
314	Gabun	545	276	-55,9	2 543	2 346	-50,7
318	Republik Kongo	16	47	-11,1	1 523	3 002	9,3
322	Demokratische Republik Kongo	1 159	733	-28,0	4 585	6 911	-9,5
324	Ruanda	179	207	59,8	949	3 107	-31,5
328	Burundi	24	99	-14,0	377	1 963	23,1
329	St. Helena und zugehörige Gebiete	8	1	100,0	14	2	49,4
330	Angola	364	1 207	-25,3	14 011	15 925	1,9
334	Äthiopien	713	1 872	-76,0	13 989	43 302	-53,5
336	Eritrea	0	5	-84,8	359	566	250,6
338	Dschibuti	124	46	-66,2	629	562	-74,7
342	Somalia	32 439	1 087	30,1	185 435	6 208	29,5
346	Kenia	2 350	2 831	3,2	27 091	23 203	-54,5
350	Uganda	418	1 022	53,9	11 316	19 404	195,2
352	Vereinigte Republik Tansania	2 019	1 064	-36,0	16 843	16 522	-6,4
355	Seychellen und zugehörige Gebiete	177	58	-60,3	1 589	607	-47,0
357	Britisches Territorium im Indischen Ozean	-	-	x	-	-	-100,0
366	Mosambik	348	132	-74,3	4 259	5 959	-62,6
370	Madagaskar	69	134	-80,0	5 867	3 744	16,2
373	Mauritius	957	1 975	-40,6	10 268	13 847	-36,4
375	Komoren	7	1	-91,5	770	181	-19,0
378	Sambia	181	239	-66,0	1 519	2 063	-83,5
382	Simbabwe	79	80	102,2	295	1 226	2,1
386	Malawi	21	68	-49,3	610	733	-52,6
388	Südafrika	56 851	57 981	-20,2	587 864	632 231	-34,3
389	Namibia	203	152	-83,1	5 044	3 880	-44,9
391	Botsuana	1	57	-40,5	243	1 288	-26,0
393	Swasiland	114	56	87,2	963	769	28,8
395	Lesotho	0	4	-79,1	40	29	-72,0
020	Ceuta	-	-	-100,0	80	200	-87,7
023	Melilla	0	6	-89,8	40	172	-85,8
	Zusammen	313 855	188 522	-25,8	2 589 072	1 900 019	-23,1
	<u>Nachrichtlich:</u>						
	Afrika zusammen, ohne Ceuta und Melilla	313 855	188 516	-25,7	2 588 952	1 899 647	-23,0

¹⁾ Veränderungsrate der Ausfuhr in Euro zum Vorjahresmonat. - ²⁾ Veränderungsrate der Ausfuhr in Euro zum Vorjahreszeitraum.

Noch: 4a. Ausfuhr Bayerns nach Erdteilen, Bestimmungsländern und Ländergruppen

Nr. des Landes	Erdteil Bestimmungsland Ländergruppe	Ausfuhr					
		im Oktober 2020			Januar bis Oktober 2020		
		dt=100 KG	1 000 EUR	% ¹⁾	dt=100 KG	1 000 EUR	% ²⁾
	A M E R I K A						
400	Vereinigte Staaten	1 288 406	1 792 115	-0,1	10 146 903	14 182 731	-21,4
404	Kanada	90 201	98 104	-15,5	887 944	1 041 775	-23,6
406	Grönland	0	4	-88,5	190	157	-9,2
408	St. Pierre und Miquelon	-	-	-100,0	3	10	-83,4
412	Mexiko	131 957	134 673	-22,8	1 154 297	1 239 469	-23,1
413	Bermuda	70	58	-26,9	858	3 600	9,9
416	Guatemala	2 206	3 477	13,3	17 233	25 727	1,5
421	Belize	8	70	14,1	327	761	41,3
424	Honduras	1 614	1 494	-74,4	13 205	22 407	-40,4
428	El Salvador	416	798	18,2	5 894	11 784	13,6
432	Nicaragua	321	636	-49,3	3 915	11 462	-3,2
436	Costa Rica	2 220	2 592	-31,2	18 213	26 002	4,7
442	Panama (einschl. ehem. Kanalzone)	1 253	897	-22,1	14 243	15 361	-17,3
446	Anguilla	1	4	100,0	117	266	.
448	Kuba	1 216	802	-69,3	31 175	26 868	33,8
449	St. Kitts und Nevis	6	66	-77,1	113	877	-63,8
452	Haiti	44	120	184,7	2 489	5 184	138,7
453	Bahamas	117	225	-15,3	3 535	5 145	35,6
454	Turks- und Caicosinseln	0	1	100,0	0	1	-99,3
456	Dominikanische Republik	2 580	3 621	28,4	18 687	18 365	-11,7
457	Amerikanische Jungferninseln	8	12	174,0	34	104	.
459	Antigua und Barbuda	217	49	.	697	175	73,1
460	Dominica	7	3	.	74	30	-81,5
463	Kaimaninseln	21	70	-70,2	1 108	1 540	-41,7
464	Jamaika	229	670	-56,5	2 925	8 040	-34,6
465	St. Lucia	32	48	20,7	221	354	-33,4
467	St. Vincent und die Grenadinen	1	49	82,6	328	395	-25,4
468	Britische Jungferninseln	-	-	x	1	25	-99,8
469	Barbados	14	18	-86,0	964	2 045	168,1
470	Montserrat	-	-	x	0	1	5,0
472	Trinidad und Tobago	251	851	20,5	3 123	8 261	-18,5
473	Grenada (einschl. südl. Grenadinen)	6	27	186,1	252	70	-81,2
474	Aruba	87	88	-41,8	467	526	-52,4
475	Bonaire, St. Eustatius und Saba	0	2	3,5	9	412	.
477	Curaçao	69	156	165,1	1 128	1 159	-53,1
479	St. Martin (niederländischer Teil)	4	9	-14,1	74	180	-36,1
480	Kolumbien	15 884	14 172	-6,8	132 831	122 389	-25,9
481	St. Barthélemy	1	3	100,0	8	44	71,4
484	Venezuela	157	93	-77,3	1 993	2 024	29,7
488	Guyana	4	24	75,8	936	1 542	220,4
492	Suriname	384	211	93,0	3 178	2 380	110,9
500	Ecuador	4 770	7 949	124,6	35 695	59 898	46,2
504	Peru	9 106	5 645	-34,3	128 402	100 654	-10,0
508	Brasilien	124 718	95 902	-24,4	1 001 834	954 691	-17,1
512	Chile	29 339	19 338	-35,0	249 607	193 881	-42,2
516	Bolivien	1 434	767	-50,2	16 398	18 892	10,1
520	Paraguay	1 862	2 532	95,2	21 722	19 312	0,7
524	Uruguay	2 806	4 883	94,1	23 314	22 868	29,7
528	Argentinien	21 050	19 800	-23,8	198 937	145 806	-20,0
529	Falklandinseln (Malwinen)	6	1	100,0	226	27	15,7
	Zusammen	1 735 103	2 213 131	-4,8	14 145 829	18 305 676	-21,4
	dar. NAFTA	1 510 564	2 024 893	-2,9	12 189 145	16 463 976	-21,6

¹⁾ Veränderungsrate der Ausfuhr in Euro zum Vorjahresmonat. - ²⁾ Veränderungsrate der Ausfuhr in Euro zum Vorjahreszeitraum.

Noch: 4a. Ausfuhr Bayerns nach Erdteilen, Bestimmungsländern und Ländergruppen

Nr. des Landes	Erdteil Bestimmungsland Ländergruppe	Ausfuhr					
		im Oktober 2020			Januar bis Oktober 2020		
		dt=100 KG	1 000 EUR	% ¹⁾	dt=100 KG	1 000 EUR	% ²⁾
	ASIEN						
604	Libanon	5 229	2 377	-53,4	40 443	23 435	-51,4
608	Arabische Republik Syrien	841	407	-42,4	16 572	4 961	-25,9
612	Irak	11 369	12 540	55,3	98 756	69 694	-13,7
616	Islamische Republik Iran	6 891	9 839	49,5	73 165	79 716	-2,3
624	Israel	83 963	52 226	-23,6	790 098	427 041	-20,2
625	Besetzte palästinensische Gebiete	805	1 293	.	5 163	5 211	-4,2
626	Timor-Leste (ehem. Osttimor)	-	-	-100,0	-	-	-100,0
628	Jordanien	22 064	6 485	24,7	210 316	46 762	-17,9
632	Saudi-Arabien	57 390	53 040	23,8	610 443	517 754	-0,6
636	Kuwait	21 134	15 045	-8,2	144 091	119 808	10,4
640	Bahrain	4 026	3 302	-34,4	35 574	32 309	-13,5
644	Katar	22 762	12 699	28,6	156 992	111 233	-46,8
647	Vereinigte Arabische Emirate	91 527	82 250	27,6	1 001 528	584 098	-6,9
649	Oman	13 582	6 124	-50,4	173 431	83 554	-14,3
653	Jemen	273	1 585	39,4	4 742	7 035	-20,5
660	Afghanistan	2 743	257	-34,3	23 883	3 318	-17,3
662	Pakistan	26 696	7 294	-25,1	232 484	90 815	-33,6
664	Indien	214 372	131 522	-7,7	1 627 160	1 007 521	-27,0
666	Bangladesch	8 970	7 061	-39,0	91 026	79 540	-21,1
667	Malediven	78	81	-73,0	1 695	1 314	-65,1
669	Sri Lanka	5 207	2 333	-29,9	31 740	18 333	-36,3
672	Nepal	138	210	-38,2	552	3 239	-39,7
675	Bhutan	17	116	.	466	2 288	180,0
676	Myanmar	2 015	3 637	-12,9	41 411	29 376	-15,8
680	Thailand	60 247	56 566	-14,8	585 429	552 325	-16,8
684	Demokratische Volksrepublik Laos	150	142	126,7	756	2 145	-48,3
690	Vietnam	44 987	29 248	-18,9	488 327	287 247	-18,6
696	Kambodscha	377	1 763	-4,1	18 851	32 091	17,1
700	Indonesien	21 511	28 789	-32,9	216 542	241 488	-21,8
701	Malaysia	47 820	105 400	-6,5	365 414	1 068 103	-7,4
703	Brunei Darussalam	2	29	-89,6	886	1 799	-39,2
706	Singapur	53 970	95 030	-12,2	459 344	846 871	-17,4
708	Philippinen	16 527	15 173	-39,3	167 292	192 065	3,0
716	Mongolei	1 315	2 160	-18,2	9 957	15 483	-10,5
720	Volksrepublik China	1 022 683	1 537 755	-6,0	9 463 106	12 782 327	-9,3
724	Demokratische Volksrepublik Korea	-	-	-100,0	-	-	-100,0
728	Republik Korea	173 618	270 562	-7,0	1 930 712	2 921 482	18,7
732	Japan	190 191	291 689	-20,1	1 752 374	2 264 474	-31,5
736	Taiwan	64 751	113 991	12,1	655 556	1 146 280	4,2
740	Hongkong	35 191	52 684	-18,3	370 191	600 750	-13,3
743	Macau	4	126	-96,5	639	5 896	-38,3
076	Georgien	3 449	3 427	28,1	44 036	30 431	-14,4
077	Armenien	2 014	1 007	-33,2	18 961	14 243	4,2
078	Aserbaidshon	3 475	2 967	-25,5	60 222	30 947	-30,7
079	Kasachstan	6 801	8 606	21,3	108 005	104 366	3,6
080	Turkmenistan	1 296	819	80,6	11 849	15 505	101,3
081	Usbekistan	3 868	7 341	30,2	43 118	82 991	38,2
082	Tadschikistan	314	1 724	77,4	2 168	5 361	66,9
083	Kirgistan	627	184	-36,8	4 298	4 606	8,3
	Zusammen	2 357 277	3 038 907	-7,9	22 189 760	26 597 629	-10,7
	dar. ASEAN	247 604	335 777	-15,6	2 344 251	3 253 508	-13,5
	<u>Nachrichtlich:</u>						
	Asien zusammen, ohne Georgien, Armenien Aserbaidshon, Kasachstan, Turkmenistan, Usbekistan, Tadschikistan und Kirgistan	2 335 433	3 012 831	-8,0	21 897 103	26 309 180	-10,9

¹⁾ Veränderungsrate der Ausfuhr in Euro zum Vorjahresmonat. - ²⁾ Veränderungsrate der Ausfuhr in Euro zum Vorjahreszeitraum.

Noch: 4a. Ausfuhr Bayerns nach Erdteilen, Bestimmungsländern und Ländergruppen

Nr. des Landes	Erdteil Bestimmungsland Ländergruppe	Ausfuhr					
		im Oktober 2020			Januar bis Oktober 2020		
		dt=100 KG	1 000 EUR	% ¹⁾	dt=100 KG	1 000 EUR	% ²⁾
	AUSTRALIEN - OZEANIEN						
800	Australien	102 349	108 150	-15,0	1 127 635	1 019 776	-18,4
801	Papua-Neuguinea	7	40	-98,2	1 290	3 170	-54,3
803	Nauru	-	-	x	-	-	x
804	Neuseeland	13 716	12 603	-26,7	153 946	136 953	-23,3
806	Salomonen	-	-	x	0	3	100,0
807	Tuvalu	-	-	x	-	-	x
809	Neukaledonien und zugehörige Gebiete	233	320	-20,4	3 352	3 322	-60,9
811	Wallis und Futuna	-	-	x	-	-	x
812	Kiribati	-	-	x	25	43	100,0
813	Pitcairninnseln	-	-	x	-	-	x
815	Fidschi	11	14	-89,0	796	967	14,0
816	Vanuatu	-	-	-100,0	47	15	-80,4
817	Tonga	-	-	x	-	-	x
819	Samoa	-	-	x	10	38	-20,4
820	Nördliche Marianen	-	-	x	149	1 629	.
822	Französisch-Polynesien	341	184	-58,3	2 398	1 338	-35,6
823	Föderierte Staaten von Mikronesien	-	-	x	3	104	264,0
824	Marshallinseln	-	3	100,0	17	77	186,9
825	Palau	-	-	x	0	8	100,0
830	Amerikanisch-Samoa	-	-	-100,0	0	4	.
831	Guam	5	3	-95,5	576	1 167	-26,7
832	Kleinere Amerikanische Überseeinseln	0	2	100,0	0	8	9,3
833	Kokosinseln (Keelinginseln)	-	-	x	1	1	100,0
834	Weihnachtsinsel	-	-	x	-	-	x
835	Heard und McDonaldinseln	-	-	x	-	-	x
836	Norfolkinsel	-	-	x	-	-	x
837	Cookinseln	-	-	x	4	16	100,0
838	Niue	-	-	x	-	-	x
839	Tokelau	-	-	x	-	-	-100,0
891	Antarktis	2	2	100,0	2	2	-87,2
892	Bouvetinsel	-	-	x	-	-	x
893	Südgeorgien und die Südlichen Sandwichinseln	-	-	x	-	-	x
894	Französische Südgebiete	0	5	-88,3	96	452	68,5
	Zusammen	116 665	121 327	-17,8	1 290 345	1 169 091	-19,3
950	Schiffs- und Flugzeugbedarf	436	1 109	-67,9	10 052	8 732	-64,8
953	Hohe See	-	-	x	-	-	x
958	Nicht ermittelte Länder und Gebiete	-	-	x	-	-	x
	Zusammen	436	1 109	-67,9	10 052	8 732	-64,8
	Insgesamt	34 709 839	16 447 154	-5,2	315 009 744	137 856 793	-13,7
	BRIC	1 805 835	2 031 626	-8,0	16 019 010	17 094 327	-11,4
	BRICS	1 862 686	2 089 607	-8,4	16 606 874	17 726 558	-12,5

¹⁾ Veränderungsrate der Ausfuhr in Euro zum Vorjahresmonat. - ²⁾ Veränderungsrate der Ausfuhr in Euro zum Vorjahreszeitraum.

Abb. 5

**Einfuhr Bayerns im Oktober 2020 nach ausgewählten Warenuntergruppen
in Milliarden Euro**

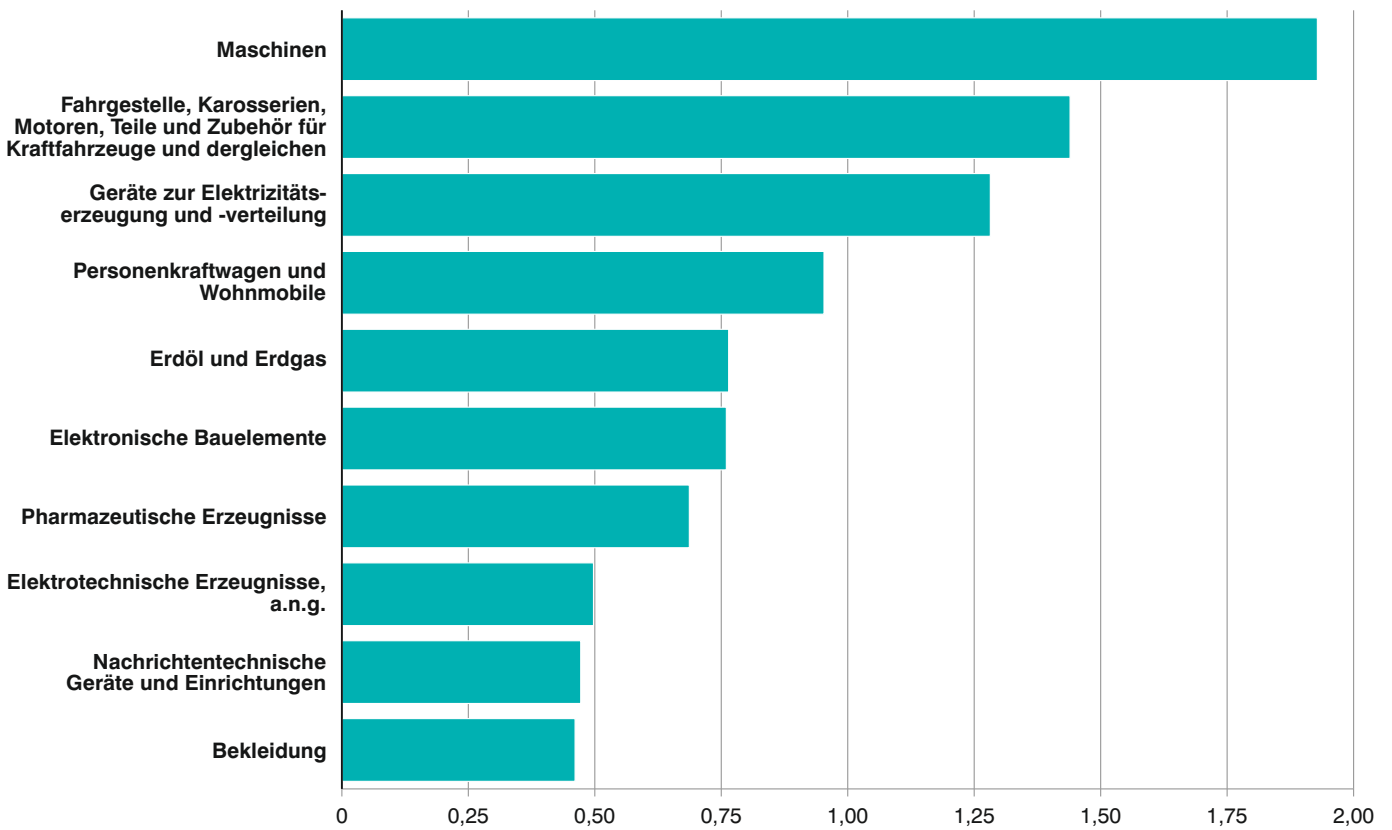
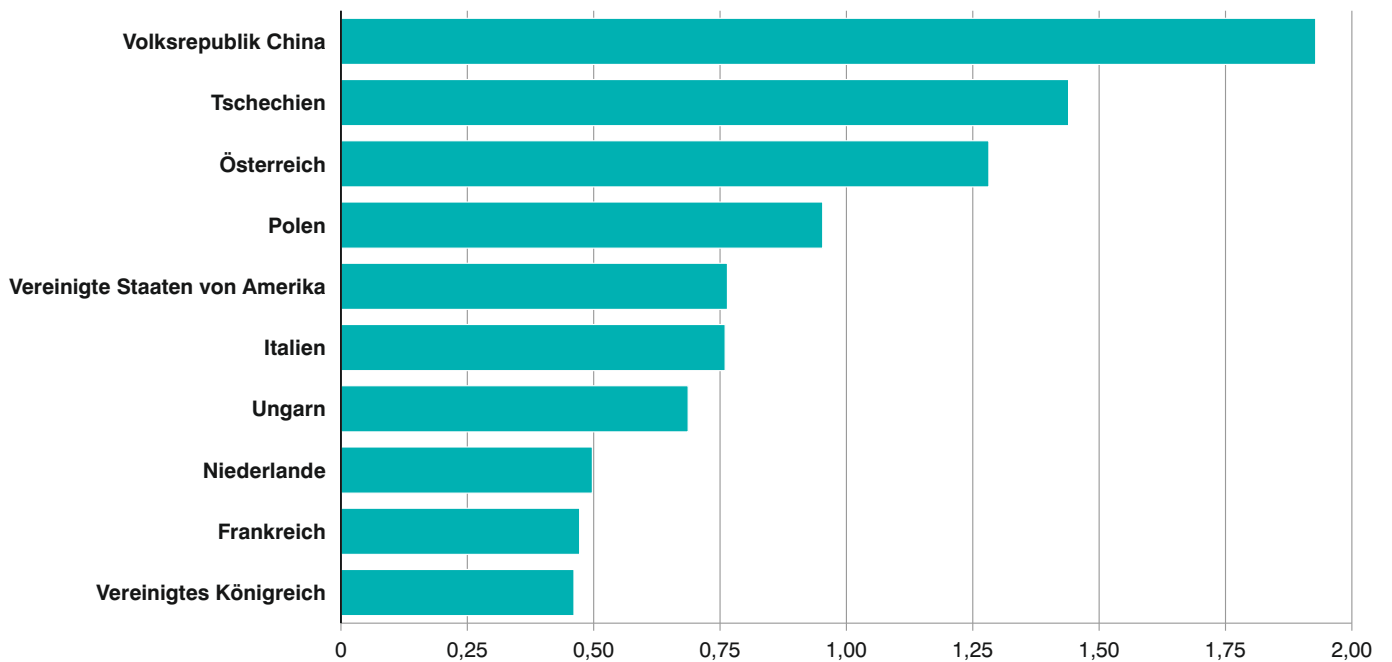


Abb. 6

**Einfuhr Bayerns im Oktober 2020 nach ausgewählten Ursprungsländern
in Milliarden Euro**



1b. Entwicklung der Einfuhr Bayerns

Lfd. Nr.	Jahr Monat	Einfuhr insgesamt	Ernährungswirtschaft				
			Lebende Tiere ¹⁾	Nahrungsmittel		Genussmittel	zusammen
				tierischen Ursprungs	pflanzlichen Ursprungs ²⁾		
1 000 Euro							
1	2000	85 033 916	26 501	1 198 090	2 457 560	683 849	4 365 999
2	2001	89 765 445	15 479	1 391 505	2 570 333	728 102	4 705 419
3	2002	85 725 937	20 861	1 257 809	2 722 455	696 773	4 697 897
4	2003	87 489 495	22 521	1 380 982	2 893 595	706 017	5 003 115
5	2004	93 975 640	24 997	1 507 596	2 794 588	708 025	5 035 206
6	2005	99 242 471	34 496	1 704 438	2 976 732	807 506	5 523 172
7	2006	115 935 077	39 162	1 743 860	3 238 600	869 678	5 891 300
8	2007	123 754 913	39 455	1 936 069	3 640 050	880 147	6 495 721
9	2008	129 468 096	51 732	2 035 829	3 952 956	787 886	6 828 404
10	2009	107 290 529	44 841	1 983 400	3 794 863	789 461	6 612 565
11	2010	129 429 457	43 487	2 089 108	4 147 044	815 919	7 095 558
12	2011	145 679 686	49 511	2 298 620	4 367 763	904 832	7 620 725
13	2012	147 591 330	62 045	2 463 898	4 275 756	862 622	7 664 319
14	2013	146 767 114	69 358	2 697 736	4 672 597	844 487	8 284 179
15	2014	150 303 646	71 034	2 738 399	4 715 481	804 165	8 329 080
16	2015	161 522 630	54 437	2 684 694	5 385 274	939 514	9 063 919
17	2016	166 208 122	65 225	2 763 630	5 466 698	1 034 003	9 329 557
18	2017	179 362 247	66 772	3 000 102	5 631 924	1 303 986	10 002 781
19	2018	188 784 473	70 042	2 970 873	5 529 975	1 319 000	9 889 890
20	2019	192 841 070	60 004	3 113 734	5 859 890	1 175 968	10 209 597
2019							
21	Januar	16 561 537	6 534	257 840	477 474	79 907	821 755
22	Februar	15 521 032	4 952	236 005	495 558	78 704	815 220
23	März	16 476 599	4 727	256 717	515 256	92 231	868 931
24	April	16 216 386	4 425	270 388	536 126	98 844	909 784
25	Mai	16 484 416	4 972	247 205	445 217	103 917	801 311
26	Juni	15 652 853	5 094	252 217	517 552	72 868	847 731
27	Juli	16 786 628	4 098	261 720	502 171	98 764	866 753
28	August	13 940 144	4 535	268 504	466 189	81 942	821 170
29	September	16 467 196	5 263	253 235	505 602	122 196	886 295
30	Oktober	17 191 595	5 647	262 407	484 833	138 773	891 660
31	November	16 713 577	3 365	275 812	458 094	124 456	861 727
32	Dezember	14 829 107	6 392	271 684	455 818	83 366	817 260
2020³⁾							
33	Januar	16 239 413	5 148	253 579	457 213	84 712	800 652
34	Februar	15 231 852	4 370	251 784	520 574	72 485	849 213
35	März	15 772 304	5 391	287 384	548 655	98 292	939 722
36	April	11 056 091	5 386	242 495	525 901	91 728	865 510
37	Mai	11 930 315	5 875	224 960	503 584	94 861	829 280
38	Juni	13 890 107	5 896	253 217	493 503	108 184	860 800
39	Juli	15 000 438	5 599	249 190	510 081	91 178	856 048
40	August	13 565 808	6 229	246 049	481 233	88 012	821 524
41	September	15 581 531	6 512	239 467	469 077	124 548	839 604
42	Oktober	17 224 850	5 920	264 829	478 037	142 186	890 972
43	November						
44	Dezember						
Nachrichtlich: Veränderung der Einfuhr in Euro zum ... in %							
45	Vormonat	10,5	-9,1	10,6	1,9	14,2	6,1
46	Vorjahresmonat	0,2	4,8	0,9	-1,4	2,5	-0,1

¹⁾ Einschl. lebende Tiere zu anderen als Ernährungszwecken. - ²⁾ Einschl. lebende Pflanzen und Erzeugnisse der Ziergärtnerei.

- ³⁾ Vorläufige Ergebnisse.

nach Warengruppen

Gewerbliche Wirtschaft						Rückwaren, Ersatzlieferungen, andere nicht aufgliederbare Warenverkehre	Lfd. Nr.
Rohstoffe	Halbwaren	Fertigwaren			zusammen		
		insgesamt	davon				
			Vorerzeugnisse	Enderzeugnisse			
1 000 Euro							
5 055 505	5 396 758	70 215 654	7 347 056	62 868 598	80 667 917	-	1
7 664 137	3 468 077	73 927 811	6 735 468	67 192 343	85 060 025	-	2
6 310 887	2 852 160	71 864 993	6 444 052	65 420 941	81 028 039	-	3
7 179 898	3 046 878	69 893 268	6 751 362	63 141 906	80 120 045	2366335	4
7 529 679	3 645 544	75 152 715	7 665 210	67 487 505	86 327 938	2612495	5
9 019 505	3 413 551	78 702 378	8 192 986	70 509 392	91 135 434	2583865	6
12 864 151	5 011 180	88 366 130	9 273 875	79 092 255	106 241 461	3802315	7
11 841 153	5 626 947	95 900 197	10 497 662	85 402 535	113 368 297	3 890 895	8
16 821 217	5 988 953	95 900 005	10 353 396	85 546 609	118 710 175	3 929 516	9
11 297 456	3 914 659	81 091 380	7 990 015	73 101 365	96 303 496	4 374 468	10
14 677 091	5 473 634	96 918 846	10 450 321	86 468 524	117 069 524	5 264 329	11
19 133 082	6 558 681	106 567 653	11 822 837	94 744 814	132 259 418	5 799 540	12
20 162 889	6 493 469	108 037 366	12 089 725	95 947 640	134 693 726	5 233 288	13
19 952 603	6 536 325	106 544 506	11 542 965	95 001 541	133 033 434	5 449 502	14
15 669 600	6 190 328	114 513 407	10 203 009	104 310 398	136 373 336	5 601 231	15
12 545 955	6 259 059	127 376 815	10 065 375	117 311 440	146 181 829	6 276 882	16
10 631 837	5 863 816	132 386 274	9 960 905	122 425 371	148 881 929	7 996 635	17
11 225 379	6 661 656	143 104 412	11 370 397	131 734 014	160 991 445	8 368 017	18
13 720 950	6 718 166	149 998 075	12 345 557	137 652 519	170 437 191	8 457 396	19
14 022 046	6 485 270	153 665 135	11 817 860	141 847 273	174 172 448	8 459 027	20
1 259 579	589 208	13 307 851	1 076 086	12 231 765	15 156 638	583 144	21
1 165 836	554 120	12 366 125	990 022	11 376 103	14 086 081	619 731	22
1 084 967	607 284	13 316 551	1 051 176	12 265 375	15 008 802	598 866	23
1 187 094	549 578	13 044 580	1 044 438	12 000 141	14 781 251	525 352	24
1 380 605	612 848	12 997 198	1 102 769	11 894 429	14 990 651	692 455	25
1 175 253	576 849	12 379 985	994 110	11 385 876	14 132 087	673 035	26
1 256 185	574 715	13 439 324	1 021 795	12 417 528	15 270 223	649 651	27
867 681	486 943	10 992 153	835 275	10 156 877	12 346 777	772 198	28
1 063 774	478 490	13 150 335	940 065	12 210 269	14 692 598	888 303	29
1 089 375	510 801	13 861 835	997 485	12 864 351	15 462 011	837 924	30
1 244 506	482 727	13 262 435	1 039 173	12 223 263	14 989 668	862 182	31
1 247 191	461 707	11 546 763	725 466	10 821 296	13 255 661	756 186	32
1 228 671	584 856	12 783 104	971 237	11 811 866	14 596 631	842 130	33
964 949	531 857	12 098 683	968 959	11 129 725	13 595 490	787 148	34
718 223	992 012	12 447 559	1 025 099	11 422 459	14 157 793	674 790	35
400 750	439 393	8 843 140	904 387	7 938 753	9 683 283	507 298	36
470 779	362 499	9 653 951	765 452	8 888 499	10 487 229	613 806	37
425 667	366 334	11 468 759	814 137	10 654 622	12 260 759	768 549	38
550 730	413 583	12 295 530	870 749	11 424 782	13 259 843	884 547	39
710 090	374 293	10 714 194	744 831	9 969 363	11 798 576	945 708	40
466 895	462 508	12 596 588	844 411	11 752 177	13 525 991	1 215 937	41
846 760	478 793	13 729 206	898 511	12 830 695	15 054 759	1 279 119	42
							43
							44
81,4	3,5	9,0	6,4	9,2	11,3	5,2	45
-22,3	-6,3	-1,0	-9,9	-0,3	-2,6	52,7	46

2b. Einfuhr Bayerns nach Warengruppen

Warengruppe	Einfuhr im Berichts- monat	Zu- bzw. Abnahme (-) gegenüber		Einfuhr seit Jahres- beginn	Zu- bzw. Abnahme (-) gegenüber Vorjahr
		Vor- monat	Vor- jahres- monat		
	1 000 Euro	%		1 000 Euro	%
Einfuhr insgesamt	17 224 850	10,5	0,2	145 492 710	- 9,8
Ernährungswirtschaft	890 972	6,1	- 0,1	8 553 324	0,3
Lebende Tiere ¹⁾	5 920	- 9,1	4,8	56 327	12,1
Nahrungsmittel tierischen Ursprungs	264 829	10,6	0,9	2 512 954	- 2,1
Nahrungsmittel pflanz- lichen Ursprungs ²⁾	478 037	1,9	- 1,4	4 987 858	0,8
Genussmittel	142 186	14,2	2,5	996 185	2,9
Gewerbliche Wirtschaft	15 054 759	11,3	- 2,6	128 420 354	- 12,0
Rohstoffe	846 760	81,4	- 22,3	6 783 514	- 41,2
Halbwaren	478 793	3,5	- 6,3	5 006 127	- 9,7
Fertigwaren	13 729 206	9,0	- 1,0	116 630 713	- 9,5
Vorerzeugnisse	898 511	6,4	- 9,9	8 807 772	- 12,4
Enderzeugnisse	12 830 695	9,2	- 0,3	107 822 941	- 9,2
Rückwaren, Ersatz- lieferungen, andere nicht aufgliederbare Warenverkehre	1 279 119	5,2	52,7	8 519 032	24,5

¹⁾ Einschl. lebende Tiere zu anderen als Ernährungszwecken. - ²⁾ Einschl. lebende Pflanzen und Erzeugnisse der Ziergärtnerei.

3b. Einfuhr Bayerns nach Warengruppen und Warenuntergruppen

Nr. der Systematik	Warengruppe Warenuntergruppe	Einfuhr					
		im Oktober 2020			Januar bis Oktober 2020		
		dt=100 KG	1 000 EUR	% ¹⁾	dt=100 KG	1 000 EUR	% ²⁾
1-4	Ernährungswirtschaft						
1	Lebende Tiere						
101	Pferde	142	102	-55,6	675	901	17,1
102	Rinder	8 559	2 487	27,0	63 391	17 900	4,5
103	Schweine	818	179	-69,1	7 750	2 286	-35,8
105	Schafe	-	-	x	-	-	x
107	Hausgeflügel	13 539	1 918	-10,7	167 826	25 048	22,3
109	lebende Tiere, a.n.g.	39	1 234	68,5	341	10 192	22,7
	Zusammen	23 098	5 920	4,8	239 983	56 327	12,1
2	Nahrungsmittel tierischen Ursprungs						
201	Milch und Milcherzeugnisse, ausgenommen Butter und Käse	1 136 298	66 857	16,1	12 369 444	684 745	11,0
202	Butter und andere Fettstoffe aus der Milch, einschl. Milchstreichfette	11 384	4 270	14,2	90 562	34 994	-27,3
203	Käse	192 128	99 114	-4,8	1 821 793	905 237	1,7
204	Fleisch und Fleischwaren	153 203	65 922	9,1	1 403 562	608 407	-11,9
206	Fische und Krebstiere, Weichtiere und andere wirbellose Wassertiere	27 198	16 024	-30,2	276 792	167 522	-16,8
208	tierische Öle und Fette	7 594	871	77,0	79 786	9 397	-18,3
209	Eier, Eiweiß und Eigelb	12 488	2 532	-33,1	141 910	29 887	-12,2
211	Fischmehl, Fleischmehl und ähnliche Erzeugnisse	29 170	2 800	20,0	222 323	19 047	23,6
219	Nahrungsmittel tierischen Ursprungs a.n.g.	34 617	6 438	-7,0	304 736	53 716	-7,3
	Zusammen	1 604 079	264 829	0,9	16 710 908	2 512 954	-2,1
3	Nahrungsmittel pflanzlichen Ursprungs						
301	Weizen	385 204	9 317	23,5	2 644 355	62 079	3,2
302	Roggen	25 504	517	-34,9	244 291	5 090	-4,7
303	Gerste	59 764	942	107,5	772 188	13 403	-22,6
304	Hafer	37 675	774	.	217 848	6 827	77,4
305	Mais	186 646	2 421	73,1	1 313 954	50 526	-6,9
308	Sorghum, Hirse und sonstiges Getreide, ausgenommen Reis	7 632	359	-5,3	106 687	6 875	6,7
309	Reis und Reiserzeugnisse	42 709	4 101	20,6	370 228	37 943	7,9
310	Getreideerzeugnisse, ausgenommen Reiserzeugnisse	109 890	4 463	-3,7	934 229	43 451	-4,9
315	Backwaren und andere Zubereitungen aus Getreide	179 620	41 763	-4,9	1 971 814	420 907	0,1
316	Malz	21 563	842	-36,9	227 140	9 283	-5,9
320	Saat- und Pflanzgut, ausgenommen Ölsaaten und sonstigen Samen etc.	847	297	-41,3	52 139	18 948	-0,9
325	Hülsenfrüchte	10 666	887	26,2	103 858	9 841	4,6
335	Grün- und Raufutter	7 287	426	-33,6	114 229	3 322	-38,5
340	Kartoffeln und Kartoffelerzeugnisse	61 526	6 495	-45,4	1 212 178	102 033	-15,2
345	Gemüse und sonstige Küchengewächse, frisch	393 006	42 148	20,6	3 521 018	503 994	7,6
350	Frischobst, ausgenommen Südfrüchte	381 408	57 993	17,0	4 285 233	646 711	15,3
355	Südfrüchte	145 240	21 509	-11,9	2 191 023	258 956	14,3
360	Schalen- und Trockenfrüchte	48 961	22 743	-11,6	369 227	172 032	3,0
370	Gemüsezubereitungen und Gemüsekonserven	213 638	25 752	-6,2	2 053 865	247 225	0,0
372	Obstzubereitungen und Obstkonserven	124 630	19 561	8,5	1 047 009	170 093	-0,4
375	Obst- und Gemüsesäfte	42 049	6 858	-20,3	768 369	80 190	-5,9
377	Kakao und Kakaoerzeugnisse	28 432	13 349	-9,7	225 819	106 035	-6,4
379	Gewürze	24 875	10 159	32,2	224 253	87 733	12,5
381	Zuckerrüben, Zucker und Zuckererzeugnisse	132 478	10 748	-9,3	1 425 335	110 971	-20,8
383	Ölfrüchte	691 233	28 261	17,1	5 978 134	251 487	-13,2
385	pflanzliche Öle und Fette	86 389	14 539	-5,4	920 793	148 895	3,9
389	Ölkuchen	350 767	9 575	-21,2	3 428 610	95 404	-0,4
393	Kleie, Abfallerzeugnisse zur Viehfütterung und sonstige Futtermittel	543 279	29 938	-32,4	7 311 553	344 880	-15,7
395	Nahrungsmittel pflanzlichen Ursprungs, a.n.g.	432 799	78 640	7,4	4 267 869	771 629	8,6
396	lebende Pflanzen und Erzeugnisse der Ziergärtnerei	40 050	12 659	-15,2	720 618	201 093	-11,6
	Zusammen	4 815 767	478 037	-1,4	49 023 866	4 987 858	0,8

¹⁾ Veränderungsrate der Einfuhr in Euro zum Vorjahresmonat. - ²⁾ Veränderungsrate der Einfuhr in Euro zum Vorjahreszeitraum.

Noch: 3b. Einfuhr Bayerns nach Warengruppen und Warenuntergruppen

Nr. der Systematik	Warengruppe Warenuntergruppe	Einfuhr					
		im Oktober 2020			Januar bis Oktober 2020		
		dt=100 KG	1 000 EUR	% ¹⁾	dt=100 KG	1 000 EUR	% ²⁾
4	Genussmittel						
401	Hopfen	17 041	16 457	44,5	55 449	56 668	3,5
402	Kaffee	5 362	4 070	-49,0	61 931	45 844	-13,8
403	Tee und Mate	7 440	2 210	-31,5	99 716	24 175	-25,1
411	Rohtabak und Tabakerzeugnisse	33 958	66 695	22,6	247 628	408 516	20,0
421	Bier	6 782	522	-43,7	210 092	14 172	-21,8
423	Branntwein	69 597	20 312	-11,9	578 644	160 078	-12,1
425	Wein	177 927	31 920	-15,5	1 519 653	286 732	-0,3
	Zusammen	318 107	142 186	2,5	2 773 113	996 185	2,9
1-4	Ernährungswirtschaft zusammen	6 761 051	890 972	-0,1	68 747 869	8 553 324	0,3
5-8	Gewerbliche Wirtschaft						
5	Rohstoffe						
502	Chemiefasern, einschließlich Abfälle, Seidenraupenkokons und Abfallseide	100 528	13 743	-16,0	965 483	134 788	-19,2
503	Wolle und andere Tierhaare, roh oder bearbeitet, Reißwolle	4 470	3 018	-8,0	35 917	25 619	-29,2
504	Baumwolle, roh oder bearbeitet, Reißbaumwolle, Abfälle	1 843	276	1,7	29 128	3 816	61,0
505	Flachs, Hanf, Jute, Hartfasern und sonstige pflanzliche Spinnstoffe	5 162	248	10,6	34 660	1 032	-36,9
506	Abfälle und Gespinnstwaren, Lumpen und dergleichen	2 516	84	-52,5	23 943	813	-55,5
507	Felle zu Pelzwerk, roh	0	1	100,0	10	137	109,3
508	Felle und Häute, roh, a.n.g.	27 227	1 504	-26,9	191 440	11 965	-55,0
511	Rundholz	1 401 649	9 408	-15,2	13 571 644	93 115	-15,5
513	Rohkautschuk	60 714	7 332	-32,7	609 469	75 238	-30,8
516	Steinkohle und Steinkohlenbriketts	41 152	383	-89,5	4 899 104	31 744	-50,9
517	Braunkohle und Braunkohlenbriketts	8 953	50	-79,3	194 337	1 404	-23,0
518	Erdöl und Erdgas	32 555 501	764 604	-22,8	235 022 725	5 989 698	-43,0
519	Eisenerze	309	11	100,0	1 317	59	44,5
520	Eisen- und manganhaltige Abbrände und Schlacken	452 179	703	18,2	3 162 517	4 695	3,3
522	Kupfererze	-	-	x	0	0	-99,8
523	Bleierze	-	-	x	-	-	-100,0
524	Zinkerze	-	-	x	-	-	x
526	Nickelerze	-	-	x	-	-	-100,0
528	Erze und Metallaschen, a.n.g.	54 126	2 046	-57,1	418 208	28 900	-53,4
529	Bauxit und Kryolith	1 550	22	100,0	11 198	345	281,5
530	Speisesalz und Industriesalz	44 414	842	26,9	340 792	7 592	11,2
532	Steine und Erden, a.n.g.	1 832 336	12 650	-15,7	17 095 502	130 291	-15,8
534	Rohstoffe für chemische Erzeugnisse, a.n.g.	106 518	12 637	11,3	1 026 828	97 896	1,1
537	Edelsteine, Schmucksteine und Perlen, roh	38	249	-50,6	535	3 725	-18,8
590	Rohstoffe, auch Abfälle a.n.g.	992 982	16 949	-2,1	9 123 445	140 640	-21,3
	Zusammen	37 694 168	846 760	-22,3	286 758 203	6 783 514	-41,2
6	Halbwaren						
602	Rohseide und Seidengarne, künstliche und synthetische Fäden, auch gezwirnt	24 507	10 114	-21,2	216 084	96 841	-27,1
603	Garne aus Chemiefasern	7 071	3 851	-8,7	67 940	38 956	-15,1
604	Garne aus Wolle oder anderen Tierhaaren	4 781	10 037	-3,5	39 085	81 784	-34,0
605	Garne aus Baumwolle	3 194	1 740	47,8	30 624	14 969	1,9
606	Garne aus Flachs, Hanf, Jute, Hartfasern und dergleichen	795	160	-33,9	4 705	1 841	12,1
607	Schnittholz	495 329	26 200	-2,3	4 623 841	251 302	-0,5
608	Halbstoffe aus zellulosehaltigen Faserstoffen	198 602	11 797	-13,8	1 733 149	106 304	-25,8
609	Kautschuk, bearbeitet	34 763	7 630	-14,7	312 070	81 921	-20,2
611	Zement	46 760	469	-11,8	583 546	5 805	-4,6

¹⁾ Veränderungsrate der Einfuhr in Euro zum Vorjahresmonat. - ²⁾ Veränderungsrate der Einfuhr in Euro zum Vorjahreszeitraum.

Noch: 3b. Einfuhr Bayerns nach Warengruppen und Warenuntergruppen

Nr. der Systematik	Warengruppe Warenuntergruppe	Einfuhr					
		im Oktober 2020			Januar bis Oktober 2020		
		dt=100 KG	1 000 EUR	% ¹⁾	dt=100 KG	1 000 EUR	% ²⁾
6	noch Halbwaren						
612	mineralische Baustoffe, a.n.g.	630 751	19 649	-18,3	5 496 164	193 793	-17,2
641	Roheisen	11 440	409	-32,3	255 289	8 031	-62,6
642	Abfälle und Schrott, aus Eisen oder Stahl	147 617	5 191	-11,0	1 381 279	50 493	-28,2
643	Ferrolegerungen	16 852	2 499	-9,9	164 543	25 605	-37,5
644	Eisen oder Stahl in Rohformen, Halbzeug aus Eisen oder Stahl	19 052	3 337	-24,2	160 818	27 810	-46,4
645	Aluminium und Aluminiumlegierungen einschl. Abfälle und Schrott	242 389	35 343	-24,7	2 327 827	349 620	-24,1
646	Kupfer und Kupferlegierungen, einschl. Abfälle und Schrott	178 918	85 849	18,5	1 522 510	682 800	-10,9
647	Nickel und Nickellegierungen einschl. Abfälle und Schrott	1 695	2 096	42,1	11 974	13 218	-33,2
648	Blei und Bleilegerungen, einschl. Abfälle und Schrott	11 911	2 016	-25,9	112 330	19 986	-25,8
649	Zinn und Zinnlegierungen, einschl. Abfälle und Schrott	3 015	4 602	14,3	21 510	32 528	-46,5
650	Zink und Zinklegierungen einschl. Abfälle und Schrott	38 718	8 179	38,3	340 796	69 109	-34,4
656	radioaktive Elemente und radioaktive Isotope	-	299	-88,1	629	60 770	-1,8
659	unedle Metalle, a.n.g.	10 943	6 198	-35,0	113 150	80 996	-29,0
661	Fettsäuren, Paraffin, Vaseline und Wachse	42 717	4 321	6,8	398 351	40 470	-10,5
665	Koks und Schmelzkoks, aus Stein- oder Braunkohle	55 801	1 134	-2,6	727 177	14 328	-27,6
667	Rückstände der Erdöl- und Steinkohlenteerdestillation	75 628	1 334	-47,6	614 595	11 299	-78,4
669	Mineralölerzeugnisse	834 951	43 619	-35,3	10 467 525	518 884	-42,7
671	Teer und Teerdestillationserzeugnisse	111 302	3 318	-54,9	1 647 636	52 356	-1,6
673	Düngemittel	813 160	16 029	-2,3	6 348 970	140 446	-11,9
679	chemische Halbwaren, a.n.g.	554 416	22 506	-33,9	5 075 038	251 624	-20,1
683	Gold für gewerbliche Zwecke	1 964	38 714	125,5	27 441	664 998	.
690	Halbwaren, a.n.g.	129 441	100 154	1,6	1 020 002	1 017 239	0,3
	Zusammen	4 748 483	478 793	-6,3	45 846 594	5 006 127	-9,7
7	Fertigwaren - Vorerzeugnisse						
	Gewebe, Gewirke und Gestricke						
701	aus Seide, künstlichen oder synthetischen Fäden	12 455	11 707	-24,2	121 006	109 089	-17,1
702	aus Chemiefasern	12 378	16 137	-15,4	144 714	168 873	-12,3
703	aus Wolle oder anderen Tierhaaren	259	725	-75,5	5 640	18 538	-41,3
704	aus Baumwolle	5 277	5 464	-44,2	52 686	56 410	-28,3
705	aus Flachs, Hanf, Jute, Hartfasern und dergleichen	1 261	1 382	-5,5	10 872	10 012	-5,3
706	Leder	1 570	3 671	-64,8	22 812	49 642	-42,3
707	Pelzfelle, geegerbt oder zugerichtet	114	293	12,5	698	1 588	-46,4
708	Papier und Pappe	1 026 042	67 391	-18,0	10 735 860	719 452	-13,4
709	Sperrholz, Span- und Faserplatten, Furnierblätter und dergleichen	450 956	31 463	-7,1	4 989 739	339 675	-5,2
711	Glas	194 878	22 491	7,6	1 592 542	171 233	-19,2
732	Kunststoffe	1 112 749	157 334	-15,9	11 413 724	1 566 795	-21,2
734	Farben, Lacke und Kitte	122 371	55 172	-2,3	1 099 481	497 143	-15,0
736	Dextrine, Gelatine und Leime	39 725	7 643	-20,4	397 539	75 795	-2,1
738	Sprengstoffe, Schießbedarf und Zündwaren	4 836	6 268	-32,6	122 869	92 345	6,0
740	pharmazeutische Grundstoffe	27 856	126 829	79,8	268 466	1 107 445	26,8
749	chemische Vorerzeugnisse, a.n.g.	859 644	129 361	-14,5	8 568 781	1 360 812	-12,1
751	Rohre aus Eisen oder Stahl	162 623	26 519	-26,0	1 839 930	286 402	-21,1
753	Stäbe und Profile aus Eisen oder Stahl	424 007	29 526	-10,9	3 660 486	268 595	-23,9
755	Blech aus Eisen oder Stahl	992 505	73 782	-18,5	8 391 722	663 166	-22,3
757	Draht aus Eisen oder Stahl	163 519	15 274	10,4	1 493 024	134 260	-26,1
759	Eisenbahnoberbaumaterial	47 853	2 946	-3,3	510 472	31 457	-14,6
771	Halbzeuge aus Kupfer und Kupferlegierungen	35 179	26 235	-26,1	353 829	252 779	-9,0
772	Halbzeuge aus Aluminium	220 667	68 590	-7,5	1 903 237	608 640	-10,7

¹⁾ Veränderungsrate der Einfuhr in Euro zum Vorjahresmonat. - ²⁾ Veränderungsrate der Einfuhr in Euro zum Vorjahreszeitraum.

Noch: 3b. Einfuhr Bayerns nach Warengruppen und Warenuntergruppen

Nr. der Systematik	Warengruppe Warenuntergruppe	Einfuhr					
		im Oktober 2020			Januar bis Oktober 2020		
		dt=100 KG	1 000 EUR	% ¹⁾	dt=100 KG	1 000 EUR	% ²⁾
7	noch Fertigwaren - Vorerzeugnisse						
779	Halbzeuge aus unedlen Metallen, a.n.g.	9 697	5 147	-46,2	86 980	66 018	-36,1
781	Halbzeuge aus Edelmetallen	9	4 250	-76,6	219	125 305	61,5
790	Vorerzeugnisse, a.n.g.	5 184	2 912	-1,2	40 564	26 303	-14,9
	Zusammen	5 933 610	898 511	-9,9	57 827 889	8 807 772	-12,4
8	Fertigwaren - Enderzeugnisse						
	Bekleidung aus Gewirken oder Gestrickten aus						
801	Seide oder Chemiefasern	31 776	102 108	-6,8	308 643	994 492	-1,5
802	Wolle oder anderen Tierhaaren	2 065	15 965	-16,2	14 898	121 196	-15,1
803	Baumwolle	38 724	104 076	6,3	369 446	998 525	-0,8
804	Bekleidung aus Seide oder Chemiefasern, ausgenommen aus Gewirken oder Gestrickten	28 210	134 423	14,3	290 992	1 260 378	6,9
805	Bekleidung aus Wolle und anderen Tierhaaren, ausgenommen aus Gewirken oder Gestrickten	1 275	11 790	-20,4	15 004	119 142	-21,7
806	Bekleidung aus Baumwolle ausgenommen aus Gewirken oder Gestrickten	17 441	64 470	0,4	218 883	739 027	-7,7
807	Bekleidung aus Flachs, Hanf und dergleichen	4 260	28 149	-9,6	35 341	212 319	-8,6
801-807	Bekleidung zusammen	123 752	460 982	1,4	1 253 207	4 445 079	-1,7
808	Kopfbedeckungen	2 834	13 171	-1,4	26 984	122 494	11,2
809	Textilerzeugnisse, a.n.g.	138 188	116 189	20,6	1 326 475	1 656 185	75,4
810	Pelzwaren	298	1 648	2,1	1 100	8 127	-28,3
811	Schuhe	60 740	194 690	-3,2	614 027	1 839 829	-1,7
812	Lederwaren und Lederbekleidung (ausg. Schuhe)	30 082	83 561	-13,6	303 540	779 357	-8,5
813	Papierwaren	258 883	57 710	-17,4	2 720 190	582 012	-5,5
814	Druckerzeugnisse	63 217	94 739	0,8	688 110	830 127	-0,9
815	Holzwaren (ohne Möbel)	565 593	60 047	-10,2	5 382 700	563 868	-7,8
816	Kautschukwaren	166 559	125 947	5,2	1 251 621	930 441	-10,2
817	Waren aus Stein	183 020	11 906	12,4	1 311 129	100 134	-2,1
818	keramische Erzeugnisse, ohne Baukeramik	158 504	30 336	-4,0	1 642 329	288 319	-2,5
819	Glaswaren	152 082	44 427	-10,8	1 639 735	397 063	-12,5
820	Werkzeuge, Schneidwaren und Essbestecke aus unedlen Metallen	33 633	61 011	-1,1	311 366	568 611	-6,9
823	Waren aus Kupfer und Kupferlegierungen	7 869	10 141	-8,3	70 481	96 960	-18,3
829	Eisen-, Blech- und Metallwaren, a.n.g.	1 026 753	409 798	-3,0	9 263 827	3 596 609	-7,8
831	Waren aus Wachs oder Fetten	51 199	16 005	31,9	322 526	88 901	4,9
832	Waren aus Kunststoffen	502 641	276 768	-1,2	5 988 795	2 674 202	-5,2
833	fotochemische Erzeugnisse	3 698	6 988	6,7	37 863	55 378	-15,2
834	pharmazeutische Erzeugnisse	37 887	686 864	18,3	309 162	5 415 025	14,5
835	Duftstoffe und Körperpflegemittel	38 319	61 515	25,6	384 263	527 892	10,8
839	chemische Enderzeugnisse, a.n.g.	348 439	219 895	-0,8	3 731 958	2 080 932	-3,3
841	Kraftmaschinen (ohne Motoren für Ackerschlepper, Luft- und Straßenfahrzeuge)	9 993	18 044	-30,6	96 309	220 695	-18,3
842	Pumpen und Kompressoren	72 977	87 779	-8,1	648 484	742 712	-23,6
843	Armaturen	26 793	55 315	1,0	233 525	488 075	-9,4
844	Lager, Getriebe, Zahnräder und Antriebselemente	244 151	200 860	-18,1	2 015 324	1 885 046	-23,7
845	Hebezeuge und Fördermittel	157 849	81 922	-17,7	1 587 029	820 272	-15,5
846	landwirtschaftl. Maschinen (einschl. Ackerschlepper)	48 963	36 042	-23,5	761 217	538 876	-8,3
847	Maschinen für das Textil-, Bekleidungs- und Ledergewerbe	4 508	5 991	10,0	42 709	54 670	-2,3
848	Maschinen für das Ernährungsgewerbe und die Tabakverarbeitung	3 274	8 940	-42,8	40 898	94 505	-26,6
849	Bergwerks-, Bau- und Baustoffmaschinen	109 049	51 460	-22,6	1 107 814	572 875	-25,2
850	Guss- und Walzwerkstechnik	233	561	-65,8	5 859	5 822	-55,7
851	Maschinen für die Be- und Verarbeitung von Kautschuk oder Kunststoffen	32 352	30 657	-5,7	277 484	257 239	-17,4
852	Werkzeugmaschinen	84 098	86 384	-17,5	753 087	829 281	-18,5

¹⁾ Veränderungsrate der Einfuhr in Euro zum Vorjahresmonat. - ²⁾ Veränderungsrate der Einfuhr in Euro zum Vorjahreszeitraum.

Noch: 3b. Einfuhr Bayerns nach Warengruppen und Warenuntergruppen

Nr. der Systematik	Warengruppe Warenuntergruppe	Einfuhr					
		im Oktober 2020			Januar bis Oktober 2020		
		dt=100 KG	1 000 EUR	% ¹⁾	dt=100 KG	1 000 EUR	% ²⁾
8	noch Fertigwaren - Enderzeugnisse						
853	Büromaschinen und automatische Datenverarbeitungsmaschinen	88 150	844 759	14,6	709 037	6 432 351	7,3
854	Maschinen für das Papier- und Druckgewerbe	8 267	12 369	-36,7	78 699	128 901	-25,4
859	Maschinen, a.n.g.	192 747	407 309	-0,4	1 821 456	3 475 416	-9,0
841-859	Maschinen zusammen	1 083 403	1 928 392	-1,6	10 178 930	16 546 737	-8,5
860	Sportgeräte	32 554	33 765	-7,6	417 839	362 597	-22,0
861	Geräte zur Elektrizitätserzeugung und -verteilung	600 634	1 281 874	6,2	5 109 188	10 527 668	-3,9
862	elektrische Lampen und Leuchten	31 572	59 035	1,2	249 885	465 662	-14,3
863	nachrichtentechnische Geräte und Einrichtungen	19 680	472 176	4,7	163 443	4 042 091	9,3
864	Rundfunk- und Fernsehgeräte, phono- und videotechnische Geräte	66 784	323 636	11,0	484 167	2 243 088	-6,3
865	elektronische Bauelemente	139 612	760 024	-15,5	1 235 153	7 506 853	-22,7
869	elektrotechnische Erzeugnisse, a.n.g.	310 773	497 397	19,4	2 353 231	3 601 067	-4,2
871	medizinische Geräte und orthopädische Vorrichtungen	23 672	187 687	-4,4	223 660	1 752 889	-0,2
872	mess-, steuerungs- und regelungstechnische Erzeugnisse	28 876	327 182	-3,4	237 773	2 645 993	-17,3
873	optische und fotografische Geräte	8 396	105 324	-17,2	81 138	1 024 469	-11,8
874	Uhren	2 470	58 411	-2,0	16 653	415 435	-4,1
875	Möbel	672 596	289 228	18,2	4 713 353	2 162 049	-12,5
876	Musikinstrumente	13 316	21 069	4,4	102 342	187 825	18,2
877	Spielwaren	113 601	203 296	8,1	744 997	1 354 799	10,7
878	Schmuckwaren, Gold- und Silberschmiedewaren	139	19 299	-21,1	943	177 030	-31,1
881	Schienenfahrzeuge	40 910	18 599	-67,1	488 000	421 784	-28,8
882	Wasserfahrzeuge	4 179	4 177	9,9	73 864	46 630	-24,1
883	Luftfahrzeuge	7 672	276 230	-23,9	70 629	1 947 687	-14,3
884	Fahrgestelle, Karosserien, Motoren, Teile und Zubehör für Kraftfahrzeuge und dergleichen	1 503 022	1 439 518	4,1	10 406 870	9 640 630	-26,3
885	Personenkraftwagen und Wohnmobile	704 867	953 073	-11,2	6 277 482	8 397 555	-19,5
886	Busse	41 831	49 549	130,9	225 816	276 511	39,9
887	Lastkraftwagen und Spezialfahrzeuge	104 114	89 869	-14,6	985 059	824 948	-16,2
888	Fahrräder	18 249	45 148	-3,5	188 951	452 042	7,4
889	Fahrzeuge, a.n.g.	164 670	97 067	4,9	1 480 003	993 327	-11,3
891	vollständige Fabrikationsanlagen	-	-	x	8	6	100,0
896	Enderzeugnisse, a.n.g.	68 223	245 335	-0,9	622 554	2 158 024	-0,1
	Zusammen	9 760 004	12 830 695	-0,3	85 713 321	107 822 941	-9,2
7-8	Fertigwaren zusammen	15 693 614	13 729 206	-1,0	143 541 210	116 630 713	-9,5
5-8	Gewerbliche Wirtschaft zusammen	58 136 266	15 054 759	-2,6	476 146 007	128 420 354	-12,0
901	Rückwaren	40 290	130 285	5,0	440 405	1 212 461	3,7
903	Ersatzlieferungen	1 792	6 001	46,2	16 757	47 944	14,3
905	sonstige besondere Warenverkehre	21	12	100,0	49	46	-3,8
906	Zuschätzungen von Antwortausfällen	2 486 434	747 413	126,5	12 993 769	3 731 679	83,9
907	Zuschätzungen von Befreiungen	1 317 618	395 408	4,1	12 490 888	3 526 903	-2,0
908	Sperrungen in der Außenhandelsstatistik	-	-	x	-	-	x
	Insgesamt	68 743 472	17 224 850	0,2	570 835 743	145 492 710	-9,8

¹⁾ Veränderungsrate der Einfuhr in Euro zum Vorjahresmonat. - ²⁾ Veränderungsrate der Einfuhr in Euro zum Vorjahreszeitraum.

4b. Einfuhr Bayerns nach Erdteilen, Ursprungsländern und Ländergruppen

Nr. des Landes	Erdteil Ursprungsland Ländergruppe	Einfuhr					
		im Oktober 2020			Januar bis Oktober 2020		
		dt=100 KG	1 000 EUR	% ¹⁾	dt=100 KG	1 000 EUR	% ²⁾
EUROPA							
001	Frankreich	1 696 704	774 151	16,1	16 903 992	5 636 231	-13,9
003	Niederlande	2 403 225	908 106	2,3	22 770 729	7 842 689	-4,9
005	Italien	3 238 110	1 130 002	2,8	28 859 729	9 487 847	-5,8
006	Vereinigtes Königreich	1 270 322	499 126	-6,0	17 484 923	4 329 854	-13,1
007	Irland	46 290	142 730	47,7	383 305	1 135 795	21,0
008	Dänemark	343 670	85 586	6,3	3 686 272	728 733	2,5
009	Griechenland	139 645	45 340	-4,4	1 507 252	452 610	8,4
010	Portugal	153 083	153 575	11,5	1 260 581	1 124 165	-12,0
011	Spanien	690 963	376 883	14,8	6 689 298	2 926 707	-1,6
017	Belgien	1 463 380	420 778	9,2	14 584 588	3 694 581	-1,1
018	Luxemburg	114 018	24 358	-5,1	1 180 854	211 340	-22,5
024	Island	4 194	1 002	-68,1	87 077	19 064	-17,3
028	Norwegen	176 147	16 053	-35,8	2 866 167	195 460	-35,9
030	Schweden	402 352	135 764	4,4	3 343 403	1 071 025	-9,7
032	Finnland	216 865	48 008	-3,2	2 097 565	425 222	-5,8
037	Liechtenstein	8 983	11 671	-4,0	71 543	113 479	-4,5
038	Österreich	7 858 325	1 402 526	-4,6	74 226 189	11 667 865	-21,9
039	Schweiz	689 103	396 238	-4,6	6 492 392	3 848 326	7,5
041	Färöer	3	13	-94,3	203	440	-35,8
043	Andorra	60	198	.	828	1 557	.
044	Gibraltar	-	-	-100,0	7	143	-70,0
045	Vatikanstadt	0	7	-78,2	68	209	18,6
046	Malta	5 838	14 603	-12,3	60 403	149 257	-0,4
047	San Marino	100	142	-26,0	681	1 243	-8,0
052	Türkei	673 422	228 923	-3,3	5 638 257	1 969 209	-5,9
053	Estland	27 882	7 896	-1,9	292 232	81 509	15,4
054	Lettland	136 491	13 016	-16,0	1 139 499	125 795	-0,8
055	Litauen	144 871	24 672	17,5	812 069	193 473	-6,3
060	Polen	2 650 662	1 391 230	31,3	23 995 381	10 421 883	4,4
061	Tschechien	5 758 227	1 457 150	8,3	51 064 915	10 993 142	-9,6
063	Slowakei	808 677	402 792	3,1	5 975 309	3 295 218	-17,0
064	Ungarn	1 058 694	934 891	1,7	10 843 787	7 788 975	-12,9
066	Rumänien	375 961	325 242	3,2	2 970 457	2 577 687	-17,0
068	Bulgarien	122 433	78 367	23,2	1 407 107	703 083	4,5
070	Albanien	6 640	5 491	10,7	51 925	41 335	13,2
072	Ukraine	185 747	35 184	19,7	1 434 121	286 523	-7,2
073	Weißrussland (Belarus)	76 588	5 479	12,7	633 835	52 417	0,6
074	Republik Moldau	11 371	1 075	-51,9	62 782	14 062	19,1
075	Russische Föderation	19 914 832	457 180	-1,9	109 836 284	2 691 823	-37,3
091	Slowenien	314 708	117 560	2,4	3 077 153	903 677	-17,7
092	Kroatien	141 838	45 762	-5,7	1 344 415	413 033	-5,7
093	Bosnien und Herzegowina	78 796	22 834	15,1	646 457	189 677	-0,7
095	Kosovo	5 160	1 379	102,3	36 589	8 426	54,2
096	Nordmazedonien	51 970	233 831	18,6	385 305	1 652 987	-18,1
097	Montenegro	180	191	-33,0	4 007	2 061	7,0
098	Serbien	221 397	58 453	11,0	1 629 338	466 744	-7,9
600	Zypern	1 811	1 105	-12,5	29 304	11 027	-2,3
959	Nicht ermittelte Länder (innergem. Warenverkehr)	-	-	x	-	-	x
	Zusammen	53 689 737	12 436 561	6,1	427 868 576	99 947 612	-10,2
	dar. EU-Länder	30 314 722	10 462 092	7,6	280 505 788	84 062 572	-9,3
	dar. Euro-Länder	19 460 885	6 008 101	4,3	181 850 049	49 365 010	-11,1
	dar. EFTA	878 426	424 964	-6,7	9 517 178	4 176 329	3,7
	<u>Nachrichtlich:</u>						
	Europa zusammen, einschl. Ceuta, Melilla, Georgien, Armenien, Aserbaidschan, Kasachstan, Turkmenistan, Usbekistan, Tadschikistan, Kirgistan	58 987 992	12 580 381	5,4	480 764 154	101 650 620	-10,6

¹⁾ Veränderungsrate der Einfuhr in Euro zum Vorjahresmonat. - ²⁾ Veränderungsrate der Einfuhr in Euro zum Vorjahreszeitraum.

Noch: 4b. Einfuhr Bayerns nach Erdteilen, Ursprungsländern und Ländergruppen

Nr. des Landes	Erdteil Ursprungsland Ländergruppe	Einfuhr					
		im Oktober 2020			Januar bis Oktober 2020		
		dt=100 KG	1 000 EUR	% ¹⁾	dt=100 KG	1 000 EUR	% ²⁾
	AFRIKA						
204	Marokko	198 872	20 162	16,4	586 776	191 032	4,7
206	Westsahara	-	-	x	-	-	-100,0
208	Algerien	15	18	-100,0	5 761 653	192 428	-12,6
212	Tunesien	31 254	58 051	7,5	695 506	421 642	2,6
216	Libyen	490 003	13 227	-92,5	7 040 243	354 150	-75,2
220	Ägypten	22 925	6 917	-11,3	237 246	57 365	-29,1
224	Sudan	720	151	-14,7	8 446	1 206	17,2
225	Südsudan	-	-	x	0	0	-98,8
228	Mauretanien	2	3	.	7	15	-67,3
232	Mali	1	2	-64,6	416	114	-53,5
236	Burkina Faso	120	30	100,0	3 004	803	-36,0
240	Niger	-	-	-100,0	3	18	-56,6
244	Tschad	2	8	100,0	2	16	31,2
247	Kap Verde	-	-	x	1	8	.
248	Senegal	302	83	217,3	4 607	1 186	-16,8
252	Gambia	0	1	100,0	114	127	133,0
257	Guinea-Bissau	-	-	x	0	0	100,0
260	Guinea	32	385	280,7	509	1 924	118,6
264	Sierra Leone	5	11	-25,4	338	416	229,1
268	Liberia	6	13	100,0	29	53	-45,6
272	Côte d'Ivoire	509	201	179,6	9 727	1 950	10,5
276	Ghana	2 359	593	-39,3	15 746	4 762	-92,8
280	Togo	0	2	-49,2	166	36	-65,2
284	Benin	266	176	.	635	421	264,1
288	Nigeria	405 049	12 431	-65,8	8 787 740	309 884	37,2
302	Kamerun	309	517	.	690	2 107	267,3
306	Zentralafrikanische Republik	-	-	x	23	5	-95,1
310	Äquatorialguinea	13 073	265	-8,7	297 393	5 486	-44,4
311	São Tomé und Príncipe	-	1	100,0	-	1	100,0
314	Gabun	-	-	-100,0	3 141	244	11,6
318	Republik Kongo	63	10	.	500	298	120,9
322	Demokratische Republik Kongo	6 086	3 549	.	41 075	22 388	-31,1
324	Ruanda	100	53	25,7	866	1 685	-53,7
328	Burundi	-	-	-100,0	435	1 417	.
329	St. Helena und zugehörige Gebiete	0	0	100,0	0	0	100,0
330	Angola	10	8	-59,4	141	385	-1,1
334	Äthiopien	115	352	82,5	1 854	2 779	7,9
336	Eritrea	0	0	100,0	0	3	100,0
338	Dschibuti	12	115	100,0	185	615	.
342	Somalia	0	2	-89,7	53	173	255,3
346	Kenia	3 530	946	176,9	18 219	5 758	10,9
350	Uganda	337	79	70,7	3 494	1 281	13,3
352	Vereinigte Republik Tansania	198	178	112,3	2 794	2 027	-35,5
355	Seychellen und zugehörige Gebiete	-	1	5,8	64	134	.
357	Britisches Territorium im Indischen Ozean	-	-	-100,0	13	4	-90,5
366	Mosambik	9 781	3 103	220,4	46 659	9 003	60,3
370	Madagaskar	399	794	-14,8	13 268	9 152	-25,9
373	Mauritius	273	1 096	80,0	2 293	6 821	-3,1
375	Komoren	-	1	100,0	92	1 999	11,1
378	Sambia	17	10	-96,8	11 531	6 954	-58,6
382	Simbabwe	2 743	760	197,4	10 114	2 557	52,0
386	Malawi	2 029	677	71,4	22 723	6 059	3,9
388	Südafrika	65 159	73 593	-61,8	1 155 869	1 248 704	-39,9
389	Namibia	1 729	59	-61,2	5 199	1 479	-75,5
391	Botsuana	0	1	-90,5	5	15	-17,6
393	Swasiland	3	2	-83,2	41	37	-28,8
395	Lesotho	221	59	-52,1	2 703	594	45,0
020	Ceuta	-	-	-100,0	1	5	135,0
023	Melilla	-	-	x	-	-	x
	Zusammen	1 258 629	198 694	-63,3	24 794 356	2 879 723	-40,3
	<u>Nachrichtlich:</u>						
	Afrika zusammen, ohne Ceuta und Melilla	1 258 629	198 694	-63,3	24 794 355	2 879 718	-40,3

¹⁾ Veränderungsrate der Einfuhr in Euro zum Vorjahresmonat. - ²⁾ Veränderungsrate der Einfuhr in Euro zum Vorjahreszeitraum.

Noch: 4b. Einfuhr Bayerns nach Erdteilen, Ursprungsländern und Ländergruppen

Nr. des Landes	Erdteil Ursprungsland Ländergruppe	Einfuhr					
		im Oktober 2020			Januar bis Oktober 2020		
		dt=100 KG	1 000 EUR	% ¹⁾	dt=100 KG	1 000 EUR	% ²⁾
AMERIKA							
400	Vereinigte Staaten	4 400 955	1 202 387	-6,5	30 139 846	10 252 998	-5,0
404	Kanada	29 403	31 992	-23,1	631 267	373 541	-10,5
406	Grönland	8	3	170,9	24	10	-32,7
408	St. Pierre und Miquelon	-	-	x	-	-	x
412	Mexiko	28 474	72 391	9,8	230 499	560 134	-3,7
413	Bermuda	0	2	38,0	3	33	-82,3
416	Guatemala	11 111	1 059	56,8	195 759	16 397	49,8
421	Belize	-	0	100,0	57	37	-69,5
424	Honduras	43	164	-49,0	3 246	2 573	-9,9
428	El Salvador	143	243	21,5	996	2 319	27,8
432	Nicaragua	10	29	-49,8	1 450	613	-50,6
436	Costa Rica	32 544	3 840	9,1	375 554	40 764	-8,7
442	Panama (einschl. ehem. Kanalzone)	85	17	-30,4	1 411	629	17,8
446	Anguilla	-	-	x	-	-	-100,0
448	Kuba	833	193	202,3	4 083	795	-69,9
449	St. Kitts und Nevis	17	268	17,2	138	2 022	-27,4
452	Haiti	3	17	80,8	29	173	-43,4
453	Bahamas	9	38	.	14	72	11,2
454	Turks- und Caicosinseln	0	4	100,0	0	4	100,0
456	Dominikanische Republik	3 749	1 219	-30,9	39 743	11 971	-23,2
457	Amerikanische Jungferninseln	2	17	.	2	17	.
459	Antigua und Barbuda	6	4	-95,2	94	24	-83,2
460	Dominica	-	-	x	7	7	76,7
463	Kaimaninseln	-	-	-100,0	5	20	-97,0
464	Jamaika	15	14	-1,5	120	77	-22,9
465	St. Lucia	0	0	100,0	0	0	100,0
467	St. Vincent und die Grenadinen	-	-	x	0	9	100,0
468	Britische Jungferninseln	0	0	100,0	0	0	-99,6
469	Barbados	508	115	.	821	418	139,8
470	Montserrat	-	-	x	-	0	-93,9
472	Trinidad und Tobago	1	8	.	25	28	-78,7
473	Grenada (einschl. südl. Grenadinen)	6	5	-91,3	180	263	11,3
474	Aruba	-	-	-100,0	8	9	-91,5
475	Bonaire, St. Eustatius und Saba	-	-	x	-	-	-100,0
477	Curaçao	-	-	x	3	2	148,5
479	St. Martin (niederländischer Teil)	-	-	-100,0	0	2	-5,1
480	Kolumbien	34 084	3 400	-20,3	628 882	42 501	-11,7
481	St. Barthélemy	-	-	-100,0	380	900	-50,8
484	Venezuela	66	67	.	97	115	294,6
488	Guyana	227	5	100,0	4 685	201	93,7
492	Suriname	11	9	100,0	191	105	19,2
500	Ecuador	5 574	863	-68,3	145 637	21 231	23,2
504	Peru	9 349	5 877	13,4	161 538	49 092	-4,7
508	Brasilien	89 336	20 676	-54,3	1 002 605	225 877	-28,8
512	Chile	9 908	3 355	-50,0	255 125	53 632	-12,2
516	Bolivien	840	513	49,7	8 768	3 265	-14,1
520	Paraguay	3 112	707	-34,7	19 470	4 646	-18,4
524	Uruguay	1 745	476	-31,5	14 175	6 154	-27,5
528	Argentinien	6 626	3 509	-44,8	132 420	39 830	-23,2
529	Falklandinseln (Malwinen)	-	0	-99,9	596	241	-57,8
	Zusammen	4 668 801	1 353 488	-8,1	33 999 953	11 713 751	-5,9
	dar. NAFTA	4 458 832	1 306 770	-6,2	31 001 611	11 186 673	-5,1

¹⁾ Veränderungsrate der Einfuhr in Euro zum Vorjahresmonat. - ²⁾ Veränderungsrate der Einfuhr in Euro zum Vorjahreszeitraum.

Noch: 4b. Einfuhr Bayerns nach Erdteilen, Ursprungsländern und Ländergruppen

Nr. des Landes	Erdteil Ursprungsland Ländergruppe	Einfuhr					
		im Oktober 2020			Januar bis Oktober 2020		
		dt=100 KG	1 000 EUR	% ¹⁾	dt=100 KG	1 000 EUR	% ²⁾
ASIEN							
604	Libanon	1 122	850	199,4	5 179	6 914	179,5
608	Arabische Republik Syrien	385	46	-87,9	4 432	936	-30,6
612	Irak	1 355 111	30 848	-35,2	9 208 397	186 981	-21,2
616	Islamische Republik Iran	1 052	726	-28,1	12 447	8 795	-15,6
624	Israel	11 746	33 144	21,0	150 134	326 797	-5,0
625	Besetzte palästinensische Gebiete	267	222	-11,1	1 600	1 240	270,2
626	Timor-Leste (ehem. Osttimor)	-	-	x	41	13	.
628	Jordanien	1 543	621	99,9	25 071	7 163	54,0
632	Saudi-Arabien	49 148	4 160	-24,0	301 401	34 576	-32,8
636	Kuwait	724	861	232,4	7 072	4 025	-42,3
640	Bahrain	1 611	571	137,4	9 411	3 844	0,2
644	Katar	2 243	2 103	9,7	23 643	16 918	0,4
647	Vereinigte Arabische Emirate	35 268	11 367	-26,9	317 800	105 494	-41,0
649	Oman	250	117	.	1 319	967	-34,2
653	Jemen	84 640	2 393	100,0	311 470	8 496	-69,7
660	Afghanistan	7	37	44,2	263	261	90,9
662	Pakistan	19 985	15 735	30,6	172 876	152 771	-4,1
664	Indien	183 351	113 038	3,5	1 594 218	1 026 130	-11,9
666	Bangladesch	19 335	31 226	-3,0	235 832	380 860	-5,7
667	Malediven	7	12	-45,6	92	162	-34,8
669	Sri Lanka	11 081	7 456	-5,1	62 489	70 373	-13,1
672	Nepal	173	838	9,6	1 428	4 963	-26,6
675	Bhutan	-	-	-100,0	16	40	-80,4
676	Myanmar	3 558	6 370	10,5	36 851	79 537	36,3
680	Thailand	19 095	81 819	-28,0	267 706	828 511	-10,6
684	Demokratische Volksrepublik Laos	963	1 576	44,4	4 116	7 779	-1,5
690	Vietnam	52 705	95 126	-13,0	662 660	1 052 721	10,4
696	Kambodscha	10 750	21 007	-34,6	137 767	269 233	-5,9
700	Indonesien	38 369	40 561	-12,0	357 845	412 518	-13,7
701	Malaysia	35 447	173 011	-12,0	333 575	1 607 598	-18,8
703	Brunei Darussalam	0	7	279,8	10	104	-17,7
706	Singapur	8 552	27 170	-20,6	116 052	276 519	-22,1
708	Philippinen	6 204	48 208	-36,3	78 545	560 448	-17,0
716	Mongolei	6	83	123,1	704	1 611	-34,3
720	Volksrepublik China	1 575 082	1 621 811	2,1	13 937 488	14 811 709	2,9
724	Demokratische Volksrepublik Korea	1	8	110,3	45	92	-5,0
728	Republik Korea	78 028	137 523	-12,4	819 639	1 426 548	1,1
732	Japan	80 796	294 192	-3,3	767 290	2 802 534	-9,0
736	Taiwan	56 174	233 588	-11,4	589 960	2 309 074	-8,8
740	Hongkong	8 973	19 744	-10,2	70 383	173 975	-26,4
743	Macau	5	49	-59,4	3 421	1 716	-89,1
076	Georgien	3 411	1 551	46,6	17 520	11 248	11,4
077	Armenien	79	261	129,2	985	1 774	2,1
078	Aserbaidshjan	229 562	5 996	-83,4	6 343 329	220 861	-67,0
079	Kasachstan	5 061 326	134 151	-22,8	46 505 472	1 456 410	-15,8
080	Turkmenistan	-	-	x	41	197	.
081	Usbekistan	2 875	756	10,9	19 921	6 696	-18,8
082	Tadschikistan	1	13	.	477	167	-30,1
083	Kirgistan	1 001	1 092	.	7 834	5 651	201,4
	Zusammen	9 052 012	3 202 046	-6,5	83 526 266	30 673 950	-5,7
	dar. ASEAN	175 643	494 856	-19,5	1 995 128	5 094 968	-10,9
	<u>Nachrichtlich:</u>						
	Asien zusammen, ohne Georgien, Armenien Aserbaidshjan, Kasachstan, Turkmenistan, Usbekistan, Tadschikistan und Kirgistan	3 753 757	3 058 226	-4,8	30 630 688	28 970 947	-3,7

¹⁾ Veränderungsrate der Einfuhr in Euro zum Vorjahresmonat. - ²⁾ Veränderungsrate der Einfuhr in Euro zum Vorjahreszeitraum.

Noch: 4b. Einfuhr Bayerns nach Erdteilen, Ursprungsländern und Ländergruppen

Nr. des Landes	Erdteil Ursprungsland Ländergruppe	Einfuhr					
		im Oktober 2020			Januar bis Oktober 2020		
		dt=100 KG	1 000 EUR	% ¹⁾	dt=100 KG	1 000 EUR	% ²⁾
AUSTRALIEN - OZEANIEN							
800	Australien	4 500	8 350	-9,4	85 682	91 741	-22,9
801	Papua-Neuguinea	1 172	341	-18,3	4 538	1 415	-78,8
803	Nauru	-	-	x	0	16	108,7
804	Neuseeland	8 070	3 174	-13,6	160 834	48 208	1,1
806	Salomonen	-	-	x	181	44	.
807	Tuvalu	-	-	x	-	-	-100,0
809	Neukaledonien und zugehörige Gebiete	-	-	x	20	31	-36,9
811	Wallis und Futuna	-	-	x	-	-	x
812	Kiribati	-	-	-100,0	-	-	-100,0
813	Pitcairninsele	-	-	x	-	-	x
815	Fidschi	-	0	-92,2	41	85	-29,3
816	Vanuatu	-	-	-100,0	-	-	-100,0
817	Tonga	-	-	x	0	0	100,0
819	Samoa	180	33	x	784	176	33,7
820	Nördliche Marianen	-	-	x	-	-	-100,0
822	Französisch-Polynesien	0	26	156,6	52	99	86,2
823	Föderierte Staaten von Mikronesien	0	1	100,0	1	8	4,7
824	Marshallinseln	-	-	x	-	-	-100,0
825	Palau	-	-	x	-	1	100,0
830	Amerikanisch-Samoa	-	-	x	-	0	100,0
831	Guam	-	-	x	-	-	-100,0
832	Kleinere Amerikanische Überseeinseln	-	1	100,0	-	1	100,0
833	Kokosinseln (Keelinginseln)	-	-	x	-	-	x
834	Weihnachtsinsel	-	-	x	-	-	x
835	Heard und McDonaldinseln	-	-	x	-	-	x
836	Norfolkinsel	-	-	x	-	-	x
837	Cookinseln	-	-	x	0	9	-70,3
838	Niue	-	-	x	-	-	x
839	Tokelau	-	-	x	1	12	100,0
891	Antarktis	-	-	-100,0	0	0	-99,7
892	Bouvetinsel	-	-	x	-	-	x
893	Südgeorgien und die Südlichen Sandwichinseln	-	-	x	-	-	x
894	Französische Südgebiete	-	-	x	0	7	-41,9
	Zusammen	13 922	11 925	-10,8	252 133	141 854	-18,5
950	Schiffs- und Luftfahrzeugbedarf	-	-	x	-	-	x
953	Hohe See	47	13	100,0	54	43	15,2
958	Nicht ermittelte Länder und Gebiete	60 324	22 124	73,2	394 406	135 778	36,5
	Zusammen	60 371	22 137	73,3	394 460	135 821	36,5
	Insgesamt	68 743 472	17 224 850	0,2	570 835 743	145 492 710	-9,8
	BRIC	21 762 602	2 212 705	0,2	126 370 595	18 755 539	-7,0
	BRICS	21 827 761	2 286 298	-4,8	127 526 464	20 004 243	-10,1

¹⁾ Veränderungsrate der Einfuhr in Euro zum Vorjahresmonat. - ²⁾ Veränderungsrate der Einfuhr in Euro zum Vorjahreszeitraum.

Länderverzeichnis für die Außenhandelsstatistik (Stand: Januar 2015)

Europa

001	Frankreich
003	Niederlande
005	Italien
006	Vereinigtes Königreich
007	Irland
008	Dänemark
009	Griechenland
010	Portugal
011	Spanien
017	Belgien
018	Luxemburg
024	Island
028	Norwegen
030	Schweden
032	Finnland
037	Liechtenstein
038	Österreich
039	Schweiz
041	Färöer
043	Andorra
044	Gibraltar
045	Vatikanstadt
046	Malta
047	San Marino
052	Türkei
053	Estland
054	Lettland
055	Litauen
060	Polen
061	Tschechische Republik
063	Slowakei
064	Ungarn
066	Rumänien
068	Bulgarien
070	Albanien
072	Ukraine
073	Weißrussland (Belarus)
074	Republik Moldau
075	Russische Föderation
091	Slowenien
092	Kroatien
093	Bosnien und Herzegowina
095	Kosovo
096	ehemalige jugoslaw. Republik Mazedonien
097	Montenegro
098	Serbien
600	Zypern
959	Nicht ermittelte Länder (innergem. Warenverkehr)

Afrika

204	Marokko
206	Westsahara
208	Algerien
212	Tunesien
216	Libysch-Arabisches Dschamahirija
220	Ägypten
224	Sudan
225	Südsudan
228	Mauretanien
232	Mali
236	Burkina Faso
240	Niger
244	Tschad
247	Kap Verde

248	Senegal
252	Gambia
257	Guinea-Bissau
260	Guinea
264	Sierra Leone
268	Liberia
272	Côte d'Ivoire
276	Ghana
280	Togo
284	Benin
288	Nigeria
302	Kamerun
306	Zentralafrikanische Republik
310	Äquatorialguinea
311	São Tomé und Príncipe
314	Gabun
318	Republik Kongo
322	Demokratische Republik Kongo
324	Ruanda
328	Burundi
329	St. Helena und zugehörige Gebiete
330	Angola
334	Äthiopien
336	Eritrea
338	Dschibuti
342	Somalia
346	Kenia
350	Uganda
352	Vereinigte Republik Tansania
355	Seychellen und zugehörige Gebiete
357	Britisches Territorium im Indischen Ozean
366	Mosambik
370	Madagaskar
373	Mauritius
375	Komoren
378	Sambia
382	Simbabwe
386	Malawi
388	Südafrika
389	Namibia
391	Botsuana
393	Swasiland
395	Lesotho
020	Ceuta
023	Melilla

Amerika

400	Vereinigte Staaten
404	Kanada
406	Grönland
408	St. Pierre und Miquelon
412	Mexiko
413	Bermuda
416	Guatemala
421	Belize
424	Honduras
428	El Salvador
432	Nicaragua
436	Costa Rica
442	Panama (einschl. ehem. Kanalzone)
446	Anguilla
448	Kuba
449	St. Kitts und Nevis

Länderverzeichnis für die Außenhandelsstatistik

452	Haiti
453	Bahamas
454	Turks- und Caicosinseln
456	Dominikanische Republik
457	Amerikanische Jungferninseln
459	Antigua und Barbuda
460	Dominica
463	Kaimaninseln
464	Jamaika
465	St. Lucia
467	St. Vincent und die Grenadinen
468	Britische Jungferninseln
469	Barbados
470	Montserrat
472	Trinidad und Tobago
473	Grenada (einschl. südl. Grenadinen)
474	Aruba
475	Bonaire, St. Eustatius und Saba
477	Curaçao
479	St. Martin (niederländischer Teil)
480	Kolumbien
481	St. Barthélemy
484	Venezuela
488	Guyana
492	Suriname
500	Ecuador
504	Peru
508	Brasilien
512	Chile
516	Bolivien
520	Paraguay
524	Uruguay
528	Argentinien
529	Falklandinseln (Malwinen)

Asien

604	Libanon
608	Arabische Republik Syrien
612	Irak
616	Islamische Republik Iran
624	Israel
625	Besetzte palästinensische Gebiete
626	Timor-Leste (ehem. Osttimor)
628	Jordanien
632	Saudi-Arabien
636	Kuwait
640	Bahrain
644	Katar
647	Vereinigte Arabische Emirate
649	Oman
653	Jemen
660	Afghanistan
662	Pakistan
664	Indien
666	Bangladesch
667	Malediven
669	Sri Lanka
672	Nepal
675	Bhutan
676	Myanmar
680	Thailand
684	Demokratische Volksrepublik Laos
690	Vietnam
696	Kambodscha
700	Indonesien
701	Malaysia
703	Brunei Darussalam

706	Singapur
708	Philippinen
716	Mongolei
720	Volksrepublik China
724	Demokratische Volksrepublik Korea
728	Republik Korea
732	Japan
736	Taiwan
740	Hongkong
743	Macau
076	Georgien
077	Armenien
078	Aserbaidschan
079	Kasachstan
080	Turkmenistan
081	Usbekistan
082	Tadschikistan
083	Kirgistan

Australien - Ozeanien

800	Australien
801	Papua-Neuguinea
803	Nauru
804	Neuseeland
806	Salomonen
807	Tuvalu
809	Neukaledonien und zugehörige Gebiete
811	Wallis und Futuna
812	Kiribati
813	Pitcairnsinseln
815	Fidschi
816	Vanuatu
817	Tonga
819	Samoa
820	Nördliche Marianen
822	Französisch-Polynesien
823	Föderierte Staaten von Mikronesien
824	Marshallinseln
825	Palau
830	Amerikanisch-Samoa
831	Guam
832	Kleinere Amerikanische Überseeinseln
833	Kokosinseln (Keelinginseln)
834	Weihnachtsinsel
835	Heard und McDonaldinseln
836	Norfolkinsel
837	Cookinseln
838	Niue
839	Tokelau
891	Antarktis
892	Bouvetinsel
893	Südgeorgien und die Südlichen Sandwichinseln
894	Französische Südgebiete

Verschiedenes

950	Schiffs- und Luftfahrzeugbedarf
953	Hohe See
958	Nicht ermittelte Länder und Gebiete

Ländergruppen

EU-Länder

001 Frankreich
003 Niederlande
005 Italien
006 Vereinigtes Königreich
007 Irland
008 Dänemark
009 Griechenland
010 Portugal
011 Spanien
017 Belgien
018 Luxemburg
030 Schweden
032 Finnland
038 Österreich
046 Malta
053 Estland
054 Lettland
055 Litauen
060 Polen
061 Tschechische Republik
063 Slowakei
064 Ungarn
066 Rumänien
068 Bulgarien
091 Slowenien
092 Kroatien
600 Zypern

EURO-Länder

001 Frankreich
003 Niederlande
005 Italien
007 Irland
009 Griechenland
010 Portugal
011 Spanien
017 Belgien
018 Luxemburg
032 Finnland
038 Österreich
046 Malta
053 Estland
054 Lettland
055 Litauen
063 Slowakei
091 Slowenien
600 Zypern

EFTA-Länder

024 Island
028 Norwegen
037 Liechtenstein
039 Schweiz

NAFTA-Länder

400 Vereinigte Staaten
404 Kanada
412 Mexiko

ASEAN-Länder

676 Myanmar
680 Thailand
684 Demokratische Volksrepublik Laos
690 Vietnam
696 Kambodscha
700 Indonesien
701 Malaysia
703 Brunei Darussalam
706 Singapur
708 Philippinen

BRIC-Länder

508 Brasilien
075 Russische Föderation
664 Indien
720 Volksrepublik China

BRICS-Länder

508 Brasilien
075 Russische Föderation
664 Indien
720 Volksrepublik China
388 Südafrika

Aktuelle
Veröffentlichungen
unter
q.bayern.de/produkte



Statistisches Jahrbuch für Bayern 2020

Das Statistische Jahrbuch für Bayern ist das Standardwerk der amtlichen Statistik in Bayern seit 1894. Umfassend und informativ bietet es jährlich die aktuellsten Statistikdaten über Land, Leben, Leute, Politik, Wissenschaft und Wirtschaft in Bayern an.

Auf über 600 Seiten enthält es die wichtigsten Ergebnisse aller amtlichen Statistiken – in Form von Tabellen, Graphiken oder Karten – zum Teil mit langjährigen Vergleichsdaten und Zeitreihen. Ebenso werden ausgewählte wichtige Strukturdaten für Regierungsbezirke, kreisfreie Städte und Landkreise sowie Regionen Bayerns, aber auch für alle Bundesländer und die EU-Mitgliedstaaten dargestellt. Daten aus Statistiken anderer Dienststellen und Organisationen vervollständigen das Angebot.



Preise

Buch 39,00 € | DVD (PDF) 12,00 € | Buch+DVD 46,00 € | Datei (PDF) 12,00 €



Bayern Daten 2020

Die Bayern Daten sind ein kleiner Auszug aus dem Statistischen Jahrbuch. Auf ca. 30 Seiten sind die wichtigsten bayerischen Strukturdaten aus Wirtschaft, Gesellschaft und Politik in Tabellen und Grafiken dargestellt.

Preise

Heft 0,55 € | Datei kostenlos

Bayerisches Landesamt für Statistik – Vertrieb, Nürnberger Straße 95, 90762 Fürth
Telefon 0911 98208-6311 | Telefax 0911 98208-6638 | vertrieb@statistik.bayern.de