



Statistische Berichte

Ausfuhr und Einfuhr Bayerns im Juli 2017



G III 1 m 7/2017
Hrsg. im September 2017
Bestellnr. G3000C 201707

Zeichenerklärung

- 0 mehr als nichts, aber weniger als die Hälfte der kleinsten in der Tabelle nachgewiesenen Einheit
- nichts vorhanden oder keine Veränderung
- / keine Angaben, da Zahlen nicht sicher genug
- Zahlenwert unbekannt, geheimzuhalten oder nicht rechenbar
- ... Angabe fällt später an
- X Tabellenfach gesperrt, da Aussage nicht sinnvoll
- () Nachweis unter dem Vorbehalt, dass der Zahlenwert erhebliche Fehler aufweisen kann
- p vorläufiges Ergebnis
- r berichtiges Ergebnis
- s geschätztes Ergebnis
- D Durchschnitt
- ≙ entspricht

Auf- und Abrunden

Im Allgemeinen ist ohne Rücksicht auf die Endsummen auf- bzw. abgerundet worden. Deshalb können sich bei der Summierung von Einzelangaben geringfügige Abweichungen zu den ausgewiesenen Endsummen ergeben. Bei der Aufgliederung der Gesamtheit in Prozent kann die Summe der Einzelwerte wegen Rundens vom Wert 100 % abweichen. Eine Abstimmung auf 100 % erfolgt im Allgemeinen nicht.

Publikationsservice

Das Bayerische Landesamt für Statistik veröffentlicht jährlich über 400 Publikationen. Das aktuelle Veröffentlichungsverzeichnis ist im Internet als Datei verfügbar, kann aber auch als Druckversion kostenlos zugesandt werden.

Kostenlos

ist der Download der meisten Veröffentlichungen, z.B. von Statistischen Berichten (PDF- oder Excel-Format).

Kostenpflichtig

sind alle Printversionen (auch von Statistischen Berichten), Datenträger und ausgewählte Dateien (z.B. von Verzeichnissen, von Beiträgen, vom Jahrbuch).

Newsletter Veröffentlichungen

Die Themenbereiche können individuell ausgewählt werden. Über Neuerscheinungen wird aktuell informiert.

Webshop

Alle Veröffentlichungen sind im Internet verfügbar unter www.statistik.bayern.de/veroeffentlichungen

Impressum

Statistische Berichte

bieten in tabellarischer Form neuestes Zahlenmaterial der jeweiligen Erhebung. Dieses wird, soweit erforderlich, methodisch erläutert und kurz kommentiert.

Herausgeber, Druck und Vertrieb

Bayerisches Landesamt für Statistik
Nürnberger Straße 95
90762 Fürth

Papier

Gedruckt auf umweltfreundlichem Papier, chlorfrei gebleicht.

Vertrieb

E-Mail vertrieb@statistik.bayern.de
Telefon 089 2119-3205, 0911 98208-6270
Telefax 089 2119-3457

Auskunftsdienst

E-Mail info@statistik.bayern.de
Telefon 089 2119-3218
Telefax 089 2119-13580

© Bayerisches Landesamt für Statistik, Fürth 2017
Vervielfältigung und Verbreitung, auch auszugsweise, mit Quellenangabe gestattet.

Hinweis: Diese Druckschrift wird im Rahmen der Öffentlichkeitsarbeit der Bayerischen Staatsregierung herausgegeben. Sie darf weder von Parteien noch von Wahlwerbern oder Wahlhelfern im Zeitraum von fünf Monaten vor einer Wahl zum Zwecke der Wahlwerbung verwendet werden. Dies gilt für Landtags-, Bundestags-, Kommunal- und Europawahlen. Missbräuchlich ist während dieser Zeit insbesondere die Verteilung auf Wahlveranstaltungen, an Informationsständen der Parteien sowie das Einlegen, Aufdrucken und Aufkleben parteipolitischer Informationen oder Werbemittel. Untersagt ist gleichfalls die Weitergabe an Dritte zum Zwecke der Wahlwerbung. Auch ohne zeitlichen Bezug zu einer bevorstehenden Wahl darf die Druckschrift nicht in einer Weise verwendet werden, die als Parteinahme der Staatsregierung zugunsten einzelner politischer Gruppen verstanden werden könnte. Den Parteien ist es gestattet, die Druckschrift zur Unterrichtung ihrer eigenen Mitglieder zu verwenden.

Inhaltsverzeichnis

Vorbemerkungen	4
Wichtige Hinweise	7
 Abbildungen und Tabellen	
Abb. 1 Monatliche Entwicklung der Ausfuhr Bayerns von August 2015 bis Juli 2017 nach Bestimmungsländergruppen	8
Abb. 2 Monatliche Entwicklung der Einfuhr Bayerns von August 2015 bis Juli 2017 nach Ursprungsländergruppen	8
Abb. 3 Ausfuhr Bayerns im Juli 2017 nach ausgewählten Warenuntergruppen	9
Abb. 4 Ausfuhr Bayerns im Juli 2017 nach ausgewählten Bestimmungsländern	9
Abb. 5 Einfuhr Bayerns im Juli 2017 nach ausgewählten Warenuntergruppen	23
Abb. 6 Einfuhr Bayerns im Juli 2017 nach ausgewählten Ursprungsländern	23
1a. Entwicklung der Ausfuhr Bayerns nach Warengruppen	10
2a. Ausfuhr Bayerns nach Warengruppen	12
3a. Ausfuhr Bayerns nach Warengruppen und Warenuntergruppen	13
4a. Ausfuhr Bayerns nach Erdteilen, Bestimmungsländern und Ländergruppen	18
1b. Entwicklung der Einfuhr Bayerns nach Warengruppen	24
2b. Einfuhr Bayerns nach Warengruppen	26
3b. Einfuhr Bayerns nach Warengruppen und Warenuntergruppen	27
4b. Einfuhr Bayerns nach Erdteilen, Ursprungsländern und Ländergruppen	32
Länderverzeichnis für die Außenhandelsstatistik	37
Ländergruppen	39

Vorbemerkungen

Rechtsgrundlagen:

Gesetz über die Statistik für Bundeszwecke (Bundesstatistikgesetz – BStatG) vom 22. Januar 1987 (BGBl I S. 462, 565), zuletzt geändert durch Artikel 3 des Gesetzes vom 7. September 2007 (BGBl I S. 2246),

Verordnung (EG) Nr. 638/2004 des Europäischen Parlaments und des Rates vom 31. März 2004 über die Gemeinschaftsstatistiken des Warenverkehrs zwischen Mitgliedstaaten und zur Aufhebung der Verordnung (EWG) Nr. 3330/91 des Rates (ABl. EG Nr. L 102 S. 1), geändert durch Verordnung (EG) Nr. 222/2009 des Europäischen Parlaments und des Rates vom 11. März 2009 (ABl. L 87 vom 31.3.2009, S. 160),

Verordnung (EG) Nr. 1982/2004 der Kommission vom 18. November 2004 zur Durchführung der Verordnung (EG) Nr. 638/2004 des Europäischen Parlaments und des Rates über die Gemeinschaftsstatistiken des Warenverkehrs zwischen Mitgliedstaaten und zur Aufhebung der Verordnungen (EG) Nr. 1901/2000 und (EWG) Nr. 3590/92 der Kommission (ABl. EG Nr. L 343 S. 3), zuletzt geändert durch Verordnung (EU) Nr. 96/2010 der Kommission vom 4. Februar 2010 (ABl. L 34 vom 5.2.2010, S. 1),

Verordnung (EG) Nr. 471/2009 des Europäischen Parlaments und des Rates vom 6. Mai 2009 über Gemeinschaftsstatistiken des Außenhandels mit Drittländern und zur Aufhebung der Verordnung (EG) Nr. 1172/95 des Rates (ABl. L 152 vom 16.6.2009, S. 23),

Verordnung (EU) Nr. 92/2010 der Kommission vom 2. Februar 2010 zur Durchführung der Verordnung (EG) Nr. 471/2009 des Europäischen Parlaments und des Rates über Gemeinschaftsstatistiken des Außenhandels mit Drittländern hinsichtlich des Datenaustauschs zwischen den Zollbehörden und den nationalen statistischen Stellen, der Erstellung von Statistiken und der Qualitätsbewertung (ABl. L 31 vom 3.2.2010, S. 4),

Verordnung (EU) Nr. 113/2010 der Kommission vom 9. Februar 2010 zur Durchführung der Verordnung (EG) Nr. 471/2009 des Europäischen Parlaments und des Rates über Gemeinschaftsstatistiken des Außenhandels mit Drittländern hinsichtlich der Abdeckung des Handels, der Definition der Daten, der Erstellung von Statistiken des Handels nach Unternehmensmerkmalen und Rechnungswährung sowie besonderer Waren oder Warenbewegungen (ABl. L 37 vom 10.2.2010, S. 1),

Verordnung (EU) Nr. 1106/2012 der Kommission vom 27. November 2012 zur Durchführung der Verordnung (EG) Nr. 471/2009 des Europäischen Parlaments und des Rates über Gemeinschaftsstatistiken des Außenhandels mit Drittländern hinsichtlich der Aktualisierung des Verzeichnisses der Länder und Gebiete (ABl. L 328 vom 28.11.2012, S. 7)

Außenhandelsstatistikgesetz (AHStatG) in der im Bundesgesetzblatt Teil III, Gliederungsnummer 7402-1, veröffentlichten bereinigten Fassung, zuletzt geändert durch Artikel 10 des Gesetzes vom 25. April 2007 (BGBl I S. 594),

Außenhandelsstatistik-Durchführungsverordnung (AHStatDV) in der Fassung der Bekanntmachung vom 29. Juli 1994 (BGBl I S. 1993), zuletzt geändert durch Verordnung vom 24. November 2008 (BGBl I S. 2238).

Gegenstand:

Die Außenhandelsstatistik Bayerns stellt den grenzüberschreitenden Warenverkehr Bayerns mit dem Ausland dar. Seit 1993 gliedert sich die Außenhandelsstatistik wegen der unterschiedlichen Erhebungsformen in die Intrahandelsstatistik (Handel mit den EU-Ländern) und die Extrahandelsstatistik (Handel mit den übrigen Staaten). Ausland im Sinne der Außenhandelsstatistik ist das Gebiet außerhalb der Bundesrepublik Deutschland.

Erhebungsgebiet:

Das Erhebungsgebiet der Außenhandelsstatistik umfasst das Gebiet des Freistaats Bayern.

Anmeldung:

Den Ergebnissen der Außenhandelsstatistik liegen im Allgemeinen die Angaben der Einführer und Ausführer zugrunde. Die Anmeldung zur Extrahandelsstatistik erfolgt in der Regel mit den Vordrucken „Einfuhranmeldung“ und „Ausfuhranmeldung“. Den Ergebnissen der Intrahandelsstatistik liegen die statistischen Anmeldungen der innergemeinschaftlichen Erwerbe und Lieferungen im Sinne des Umsatzsteuergesetzes zugrunde.

Darstellungsform:

In der Außenhandelsstatistik wird die Ausfuhr im Spezialhandel und die Einfuhr im Generalhandel dargestellt.

Der **Spezialhandel** enthält im Wesentlichen die Waren, die aus der Erzeugung, der Bearbeitung oder Verarbeitung des Erhebungsgebietes stammen und ausgehen.

Er umfasst die Ausfuhr von Waren

- aus dem freien Verkehr,
- nach zollamtlich bewilligter aktiver Veredelung (Eigen- und Lohnveredelung),
- zur zollamtlich bewilligten passiven Veredelung, auch Ausbesserung.

Für die Ausfuhrstatistik der einzelnen Länder der Bundesrepublik Deutschland bildet der Herstellungsort der Güter das Grundmerkmal. Sind mehrere Orte an der Herstellung beteiligt, so gilt derjenige als Herstellungsort, in dem die Exportware die letzte, wirtschaftlich gerechtfertigte, wesentliche Be- oder Verarbeitung erfahren hat.

Der **Generalhandel** enthält alle in das Erhebungsgebiet eingehenden Waren mit Ausnahme der Waren der Durchfuhr und des Zwischenauslandsverkehrs.

Generalhandel und Spezialhandel enthalten übereinstimmend die unmittelbare Einfuhr von Waren in den freien Verkehr, zur zollamtlich bewilligten aktiven Veredelung (Eigen- und Lohnveredelung), nach zollamtlich bewilligter passiver Veredelung, auch Ausbesserung.

Der Generalhandel unterscheidet sich vom Spezialhandel durch die verschiedene Nachweisung der auf Lager eingeführten ausländischen Waren.

Nachgewiesen werden

- im Generalhandel alle Einfuhren auf Lager im Zeitpunkt ihrer Einlagerung,
- im Spezialhandel dagegen nur diejenigen Einfuhren auf Lager, die nicht zur Wiederausfuhr gelangen, zum Zeitpunkt ihrer Einfuhr aus Lager.

Die Einfuhr Bayerns im Generalhandel enthält also nicht nur die Waren, die zum Gebrauch, zum Verbrauch, zur Bearbeitung oder Verarbeitung in Bayern bestimmt sind, sondern auch Waren, die über Bayern als erstes bekanntes Zielland in andere Länder des Bundesgebiets oder wieder ins Ausland weitergeleitet werden.

Für die einzelnen Länder der Bundesrepublik Deutschland können somit – im Gegensatz zu deren Ausfuhr, bei der der Spezialhandel erfasst wird – die Einfuhren nur im Generalhandel ermittelt werden.

Befreiungen und Vereinfachungen:

Im Rahmen der Extrahandelsstatistik sind – bis auf wenige Ausnahmen – Warensendungen von weniger als 1000 Euro von der Anmeldung befreit.

Im Rahmen der Intrahandelsstatistik sind Unternehmen befreit, deren im Intrahandel getätigte jährlichen Versendungen in andere Mitgliedstaaten den Wert von 500 000 Euro und/oder Eingänge aus anderen Mitgliedstaaten den Wert von 800 000 Euro im Vorjahr oder im laufenden Jahr nicht überschritten haben. Privatpersonen sind in der Intrahandelsstatistik grundsätzlich von der Auskunftspflicht befreit. Die Befreiungen sind als Zuschätzungen in den Außenhandelsergebnissen enthalten.

Nicht einbezogen sind ferner Waren, die von ausländischen Streitkräften, die in der Bundesrepublik Deutschland stationiert sind, selbst ausgeführt und eingeführt werden.

Berichtsmonat:

Die Ausfuhren und Einfuhren werden im Allgemeinen im Monat des Grenzübergangs nachgewiesen. Durch unvermeidbare Aufenthalte bei der Anmeldung, aber auch durch Rückfragen, können in geringem Umfang Ausfuhren und Einfuhren in einer späteren Berichtszeit nachgewiesen sein.

Warensystematik:

Benennung und Gruppierung der Waren in den Tabellen erfolgen seit Berichtsmonat Januar 2002 nach der Gliederung „Warengruppen und -untergruppen der Ernährungswirtschaft und der Gewerblichen Wirtschaft, (EGW Rev. 2002)“.

Mengen:

Die Mengenangaben (Dezitonne = dt = 100 kg) beziehen sich auf das Eigen- bzw. Reingewicht der Waren.

Werte:

Die Werte beziehen sich grundsätzlich auf den Grenzübergangswert, d. h. auf den Wert frei Grenze des Erhebungsgebietes. Bei der Ausfuhr oder Einfuhr nach Veredelung ist stets der volle Warenwert einschließlich der Veredelungskosten und der Vertriebskosten eingesetzt.

Bestimmungs- und Ursprungsgebiete:

In der Ausfuhr wird als Bestimmungsland das Land nachgewiesen, in dem die Waren gebraucht oder verbraucht, bearbeitet oder verarbeitet werden sollen. Ist das Bestimmungsland nicht bekannt, so gilt das letzte bekannte Land, in das die Waren verbracht werden sollen, als Bestimmungsland.

In der Einfuhr wird als Ursprungsland das Land nachgewiesen, in dem die Waren vollständig gewonnen oder hergestellt worden sind oder ihre letzte wesentliche und wirtschaftlich gerechtfertigte Be- oder Verarbeitung erfahren haben. Ist das Ursprungsland nicht bekannt, so tritt an diese Stelle das Versendungsland.

Auf- und Abrundungen:

Gelegentlich auftretende Differenzen in den Summen sind auf das Runden der Einzelpositionen zurückzuführen.

Vorläufige Ergebnisse:

Die Angaben für die Jahre 2016 und 2017 stellen vorläufige Ergebnisse dar.

Wichtige Hinweise

Monatliche Revisionen:

Bisher wurden die Außenhandelsergebnisse auf Detailebene in Deutschland nur einmal jährlich revidiert. Dies geschah rund neun bis zehn Monate nach Ablauf eines Berichtsjahrs. Nach den aktuellen Qualitätsvorgaben der Europäischen Union (EU) sind die Revisionspraktiken in den Mitgliedstaaten zu harmonisieren. Im Zuge dieses Harmonisierungsprozesses werden zeitnahe monatliche Revisionen angestrebt.

Ab Berichtsjahr 2011 werden die Außenhandelsergebnisse monatlich revidiert. Die erste Revision eines Berichtsmonats findet zusammen mit der Aufbereitung des zweiten Folgemonats statt. Insgesamt werden für jeden Berichtsmonat sechs aufeinander folgende monatliche Revisionen durchgeführt. Im Oktober des Folgejahres erfolgt zudem noch eine zusätzliche Jahresrevision. Die Ergebnisse werden dann - wie bisher - als endgültig betrachtet.

Eine Übersicht im Internet (www.destatis.de > weitere Themen > Außenhandel) informiert über die Zeitpunkte der Revisionen.

Die vorliegende Veröffentlichung wird nur mit dem ersten Veröffentlichungsstand eines Monats erstellt. Revisionen werden erst im übernächsten Berichtsheft berücksichtigt. Dadurch können die in dieser Veröffentlichung enthaltenen Ergebnisse von späteren Außenhandelsergebnissen abweichen. Die jeweils aktuellsten Ergebnisse erhalten Sie über unsere Online-Datenbank "Genesis-Online" (www.statistikdaten.bayern.de/).

Es ist zu beachten, dass die im jeweiligen Bericht ausgewiesenen Summen für die abgelaufenen Monate des Jahres (Kumulation) von der Addition der einzelnen, vorher veröffentlichten Monatswerte abweichen.

Hinweis zur Ermittlung der Veränderungsdaten:

Die Berechnung der Veränderungsdaten erfolgt in den Monatsberichten ab Januar 2012 jeweils auf Basis der revidierten Vormonatswerte.

Geänderte Länderzuordnung:

Ab dem Berichtsmonat Januar 2012 werden die Länder Georgien, Armenien, Aserbaidschan, Kasachstan, Turkmenistan, Usbekistan, Tadschikistan und Kirgisistan (bisher Europa) unter Asien und die Länder Ceuta und Melilla (bisher Europa) unter Afrika ausgewiesen.

Zeichenerklärung:

0 mehr als nichts, aber weniger als die Hälfte der kleinsten in der Tabelle nachgewiesenen Einheit

- nichts vorhanden oder keine Veränderung

/ keine Angabe, da Zahl nicht sicher genug

. Zahlenwert unbekannt, geheimzuhalten oder nicht rechenbar

... Angabe fällt später an

x Tabellenfach gesperrt, da Aussage nicht sinnvoll

() Nachweis unter Vorbehalt, dass der Zahlenwert erhebliche Fehler aufweisen kann

p vorläufiges Ergebnis

r berichtiges Ergebnis

s geschätztes Ergebnis

D Durchschnitt

≙ entspricht

Abb. 1
Monatliche Entwicklung der Ausfuhr Bayerns von August 2015 bis Juli 2017
nach Bestimmungsländergruppen
 in Milliarden Euro

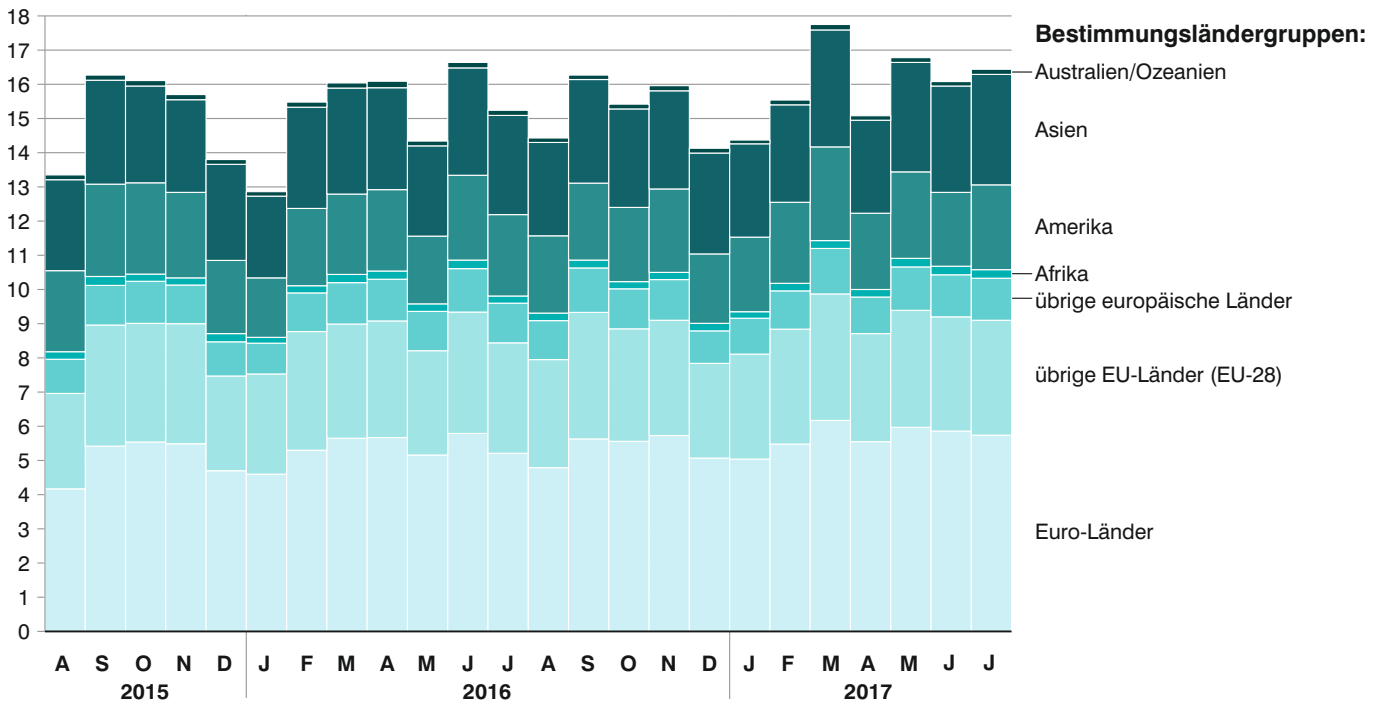


Abb. 2
Monatliche Entwicklung der Einfuhr Bayerns von August 2015 bis Juli 2017
nach Ursprungsländergruppen
 in Milliarden Euro

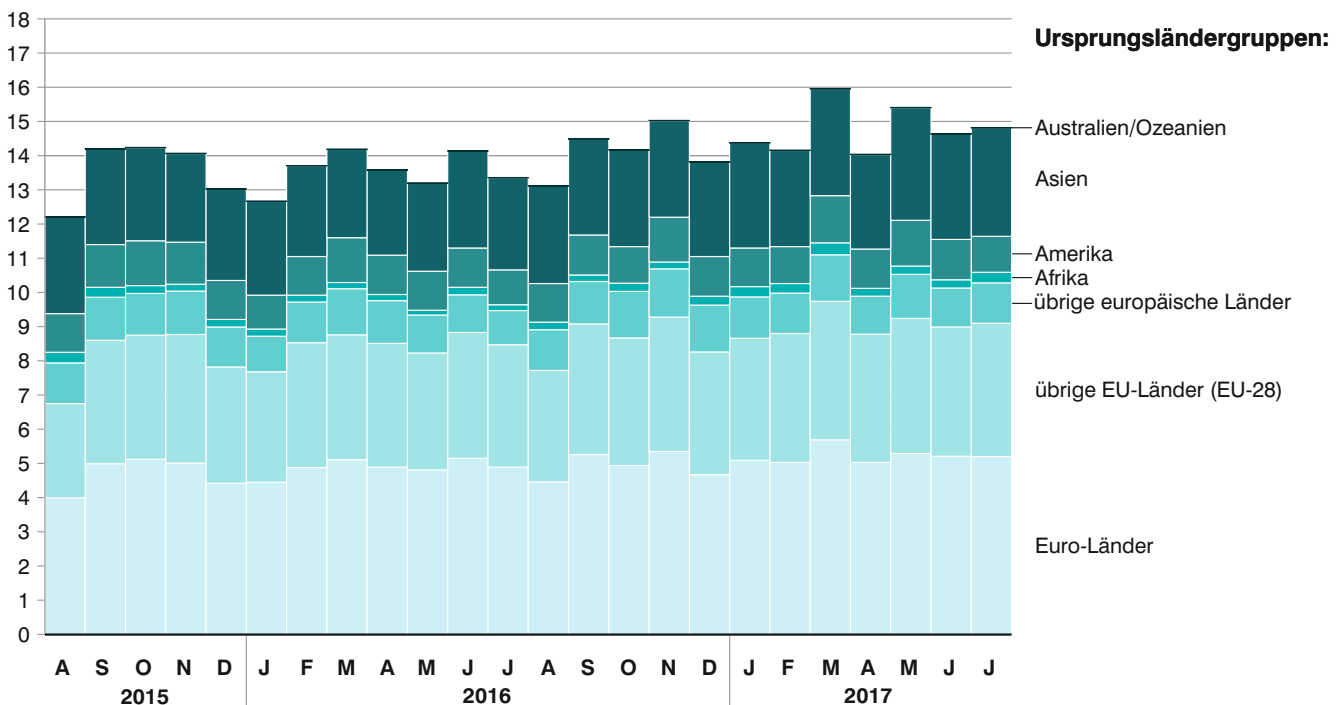


Abb. 3

Ausfuhr Bayerns im Juli 2017 nach ausgewählten Warenuntergruppen
in Milliarden Euro

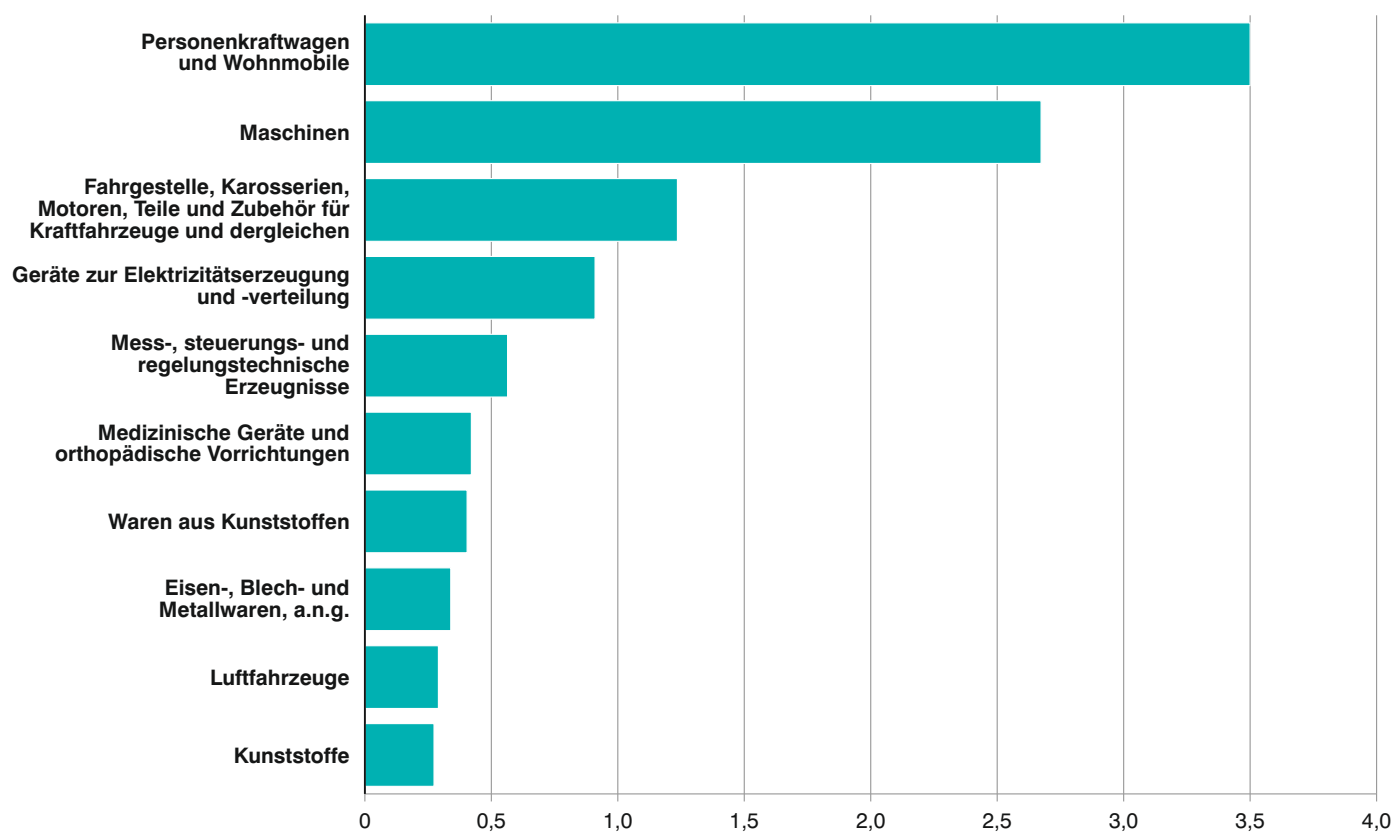
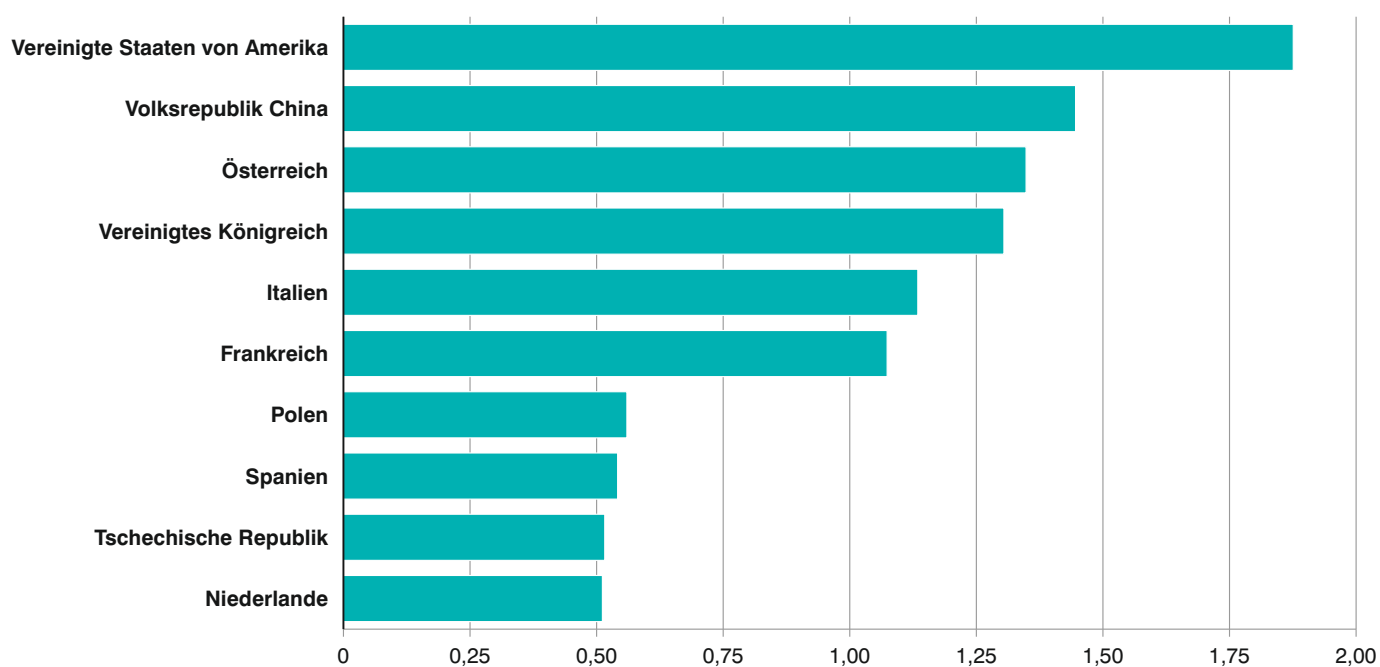


Abb. 4

Ausfuhr Bayerns im Juli 2017 nach ausgewählten Bestimmungsländern
in Milliarden Euro



1a. Entwicklung der Ausfuhr Bayerns

Lfd. Nr.	Jahr Monat	Ausfuhr insgesamt	Ernährungswirtschaft				zusammen
			Lebende Tiere ¹⁾	Nahrungsmittel		Genussmittel	
				tierischen Ursprungs	pflanzlichen Ursprungs ²⁾		
1 000 Euro							
1	1997	70 718 129	70 509	1 948 881	1 340 925	565 085	3 925 400
2	1998	77 375 090	84 757	2 038 085	1 456 200	598 586	4 177 628
3	1999	80 959 795	98 602	2 145 596	1 416 692	748 273	4 409 163
4	2000	92 877 843	129 288	2 235 377	1 519 722	827 085	4 711 473
5	2001	98 300 627	110 682	2 514 397	1 483 868	821 602	4 930 548
6	2002	102 471 896	141 483	2 427 882	1 465 606	699 920	4 734 891
7	2003	106 702 325	120 635	2 590 328	1 481 628	693 701	4 886 292
8	2004	117 493 304	136 018	2 672 589	1 545 231	749 140	5 102 978
9	2005	126 890 995	171 674	2 871 097	1 721 117	799 543	5 563 431
10	2006	140 367 506	142 327	3 149 545	1 913 676	896 718	6 102 266
11	2007	152 448 741	135 328	3 534 306	2 223 828	956 432	6 849 894
12	2008	154 333 267	135 453	3 782 572	2 518 440	1 318 895	7 755 359
13	2009.....	122 307 291	128 819	3 307 562	2 280 766	1 097 783	6 814 929
14	2010	144 010 552	124 407	3 503 546	2 362 598	1 053 893	7 044 443
15	2011	160 018 625	144 434	3 844 916	2 743 310	1 190 292	7 922 955
16	2012	164 588 461	156 438	3 957 837	3 061 987	1 180 877	8 357 139
17	2013	166 389 828	155 230	4 082 268	3 225 406	1 131 801	8 594 705
18	2014	168 589 339	163 730	4 220 498	3 300 386	1 138 692	8 823 306
19	2015	178 426 738	153 125	3 895 478	3 554 735	1 206 516	8 809 855
20	2016 ³⁾	182 824 818	119 655	3 781 157	3 656 429	1 291 780	8 849 020
2016³⁾							
21	Januar	12 980 916	10 591	286 313	272 740	95 866	665 510
22	Februar	15 396 207	9 483	283 733	303 885	107 731	704 833
23	März	15 986 037	9 051	339 766	316 727	124 992	790 536
24	April	16 068 700	7 335	286 787	295 773	126 441	716 337
25	Mai	14 350 086	10 165	329 166	298 562	115 661	753 554
26	Juni	16 640 646	10 837	332 271	329 960	103 203	776 271
27	Juli	15 131 496	8 565	309 074	285 001	106 438	709 078
28	August	14 382 530	11 769	338 767	306 986	101 412	758 935
29	September ...	16 334 788	10 002	330 369	329 706	104 901	774 979
30	Oktober	15 432 545	10 276	313 823	313 755	94 442	732 295
31	November	15 990 278	8 686	309 772	315 612	114 073	748 143
32	Dezember	14 130 590	12 895	321 314	287 722	96 620	718 550
2017³⁾							
33	Januar	14 344 026	9 376	301 906	276 984	105 740	694 006
34	Februar	15 505 039	7 805	306 266	304 168	114 806	733 046
35	März	17 867 944	9 593	350 239	350 507	130 480	840 818
36	April	15 057 313	10 411	330 538	288 099	113 892	742 940
37	Mai	16 764 412	10 172	351 281	326 027	132 161	819 641
38	Juni	16 099 531	11 519	383 300	296 091	120 108	811 019
39	Juli	16 462 666	11 654	356 062	299 634	118 826	786 177
40	August						
41	September ...						
42	Oktober						
43	November						
44	Dezember						
Nachrichtlich: Veränderung der Ausfuhr in Euro zum ... in %							
45	Vormonat	2,3	1,2	-7,1	1,2	-1,1	-3,1
46	Vorjahresmonat	8,8	36,1	15,2	5,1	11,6	10,9

¹⁾ Einschl. lebende Tiere zu anderen als Ernährungszwecken. - ²⁾ Einschl. lebende Pflanzen und Erzeugnisse der Ziergärtnerei.

- ³⁾ Vorläufige Ergebnisse.

nach Warengruppen

Gewerbliche Wirtschaft						Rückwaren, Ersatzlieferungen, andere nicht aufgliederbare Warenverkehre	Lfd. Nr.
Rohstoffe	Halbwaren	Fertigwaren			zusammen		
		insgesamt	davon				
			Vorerzeugnisse	Enderzeugnisse			
1 000 Euro							
606 928	2 277 448	63 908 353	7 029 619	56 878 734	66 792 729	-	1
643 108	2 468 827	70 085 528	6 858 135	63 227 392	73 197 462	-	2
635 582	2 493 856	73 421 194	7 150 662	66 270 532	76 550 632	-	3
714 498	3 244 636	84 207 239	8 465 126	75 742 113	88 166 375	-	4
691 257	3 406 055	89 272 768	7 623 844	81 648 924	93 370 079	-	5
737 035	2 845 833	94 154 137	7 510 864	86 643 273	97 737 005	-	6
683 296	3 376 807	95 547 794	7 520 140	88 027 655	99 607 897	2208136	7
690 019	4 198 901	105 943 307	8 278 610	97 664 797	110 832 327	1557999	8
729 532	4 765 471	113 922 269	9 018 080	104 904 189	119 417 272	1910292	9
855 341	5 700 534	125 235 927	10 212 723	115 023 205	131 791 802	2473438	10
982 054	6 274 647	135 721 642	10 491 799	125 229 843	142 978 343	2 620 504	11
793 806	6 609 585	137 187 766	10 882 387	126 305 379	144 591 157	1 986 751	12
692 822	4 565 708	108 363 487	8 953 199	99 410 287	113 622 016	1 870 346	13
903 846	6 306 832	127 797 820	11 361 217	116 436 603	135 008 498	1 957 611	14
998 587	7 246 876	141 833 600	12 500 351	129 333 247	150 079 066	2 016 607	15
954 223	7 003 812	146 432 832	12 275 748	134 157 087	154 390 869	1 840 452	16
973 696	7 048 098	147 687 718	12 107 945	135 579 773	155 709 512	2 085 611	17
988 739	6 940 841	149 627 711	12 048 324	137 579 387	157 557 291	2 208 740	18
996 784	6 422 078	159 251 690	12 470 461	146 781 229	166 670 552	2 946 331	19
927 998	6 265 340	163 025 300	12 502 742	150 522 558	170 218 637	3 757 160	20
72 431	417 562	11 668 203	995 837	10 672 366	12 158 195	157 211	21
77 430	466 952	13 757 323	1 075 977	12 681 346	14 301 704	389 670	22
80 064	508 995	14 308 000	1 093 171	13 214 829	14 897 059	298 442	23
83 346	536 107	14 447 081	1 064 957	13 382 124	15 066 534	285 829	24
82 486	506 812	12 696 335	1 016 457	11 679 878	13 285 632	310 899	25
74 463	555 899	14 883 786	1 097 921	13 785 865	15 514 149	350 226	26
75 678	539 643	13 484 353	1 014 531	12 469 822	14 099 674	322 745	27
68 837	512 891	12 768 720	1 006 622	11 762 097	13 350 448	273 148	28
80 901	581 905	14 535 764	1 075 789	13 459 975	15 198 570	361 239	29
78 182	568 219	13 702 704	1 046 289	12 656 415	14 349 105	351 145	30
82 995	543 708	14 256 288	1 077 046	13 179 242	14 882 991	359 145	31
71 186	526 647	12 516 743	938 144	11 578 600	13 114 576	297 463	32
69 504	533 236	12 746 002	1 082 314	11 663 688	13 348 742	301 278	33
79 729	547 279	13 814 518	1 075 921	12 738 596	14 441 525	330 468	34
89 205	635 041	15 898 019	1 205 133	14 692 886	16 622 265	404 861	35
77 416	594 179	13 231 922	1 100 060	12 131 862	13 903 517	410 856	36
83 910	617 947	14 756 570	1 197 245	13 559 325	15 458 426	486 345	37
76 425	611 793	13 979 219	1 122 036	12 857 182	14 667 438	621 075	38
78 263	643 358	14 371 900	1 108 401	13 263 499	15 093 521	582 968	39
							40
							41
							42
							43
							44
2,4	5,2	2,8	-1,2	3,2	2,9	-6,1	45
3,4	19,2	6,6	9,3	6,4	7,0	80,6	46

2a. Ausfuhr Bayerns nach Warengruppen

Warengruppe	Ausfuhr im Berichts- monat	Zu- bzw. Abnahme (-) gegenüber		Ausfuhr seit Jahres- beginn	Zu- bzw. Abnahme (-) gegenüber Vorjahr
		Vor- monat	Vor- jahres- monat		
	1 000 Euro	%		1 000 Euro	%
Ausfuhr insgesamt	16 462 666	2,3	8,8	112 100 931	5,2
Ernährungswirtschaft	786 177	- 3,1	10,9	5 427 646	6,1
Lebende Tiere ¹⁾	11 654	1,2	36,1	70 529	6,8
Nahrungsmittel tierischen Ursprungs	356 062	- 7,1	15,2	2 379 592	9,8
Nahrungsmittel pflanz- lichen Ursprungs ²⁾	299 634	1,2	5,1	2 141 511	1,8
Genussmittel	118 826	- 1,1	11,6	836 014	7,1
Gewerbliche Wirtschaft	15 093 521	2,9	7,0	103 535 434	4,2
Rohstoffe	78 263	2,4	3,4	554 451	1,6
Halbwaren	643 358	5,2	19,2	4 182 833	18,4
Fertigwaren	14 371 900	2,8	6,6	98 798 150	3,7
Vorerzeugnisse	1 108 401	- 1,2	9,3	7 891 111	7,2
Enderzeugnisse	13 263 499	3,2	6,4	90 907 038	3,4
Rückwaren, Ersatz- lieferungen, andere nicht aufgliederbare Warenverkehre	582 968	- 6,1	80,6	3 137 851	48,4

¹⁾ Einschl. lebende Tiere zu anderen als Ernährungszwecken. - ²⁾ Einschl. lebende Pflanzen und Erzeugnisse der Ziergärtnerei.

3a. Ausfuhr Bayerns nach Warengruppen und Warenuntergruppen

Nr. der Systematik	Warengruppe Warenuntergruppe	Ausfuhr					
		im Juli 2017			Januar bis Juli 2017		
		dt=100 KG	1 000 EUR	% ¹⁾	dt=100 KG	1 000 EUR	% ²⁾
1-4	Ernährungswirtschaft						
1	Lebende Tiere						
101	Pferde	398	416	238,5	1 806	2 561	3,3
102	Rinder	11 240	4 141	67,1	65 732	22 456	11,5
103	Schweine	25 929	4 582	7,2	151 750	26 240	9,7
105	Schafe	5	3	100,0	340	245	.
107	Hausgeflügel	12 952	1 263	124,8	103 685	10 628	7,0
109	lebende Tiere, a.n.g.	68	1 249	10,8	477	8 399	-11,8
	Zusammen	50 592	11 654	36,1	323 790	70 529	6,8
2	Nahrungsmittel tierischen Ursprungs						
201	Milch und Milcherzeugnisse, ausgenommen Butter und Käse	1 030 506	113 312	16,7	6 951 156	736 604	10,4
202	Butter und andere Fettstoffe aus der Milch, einschl. Milchstreichfette	11 989	6 688	16,8	101 012	49 627	30,8
203	Käse	412 225	135 585	13,5	2 868 706	914 096	10,6
204	Fleisch und Fleischwaren	276 579	88 287	17,5	1 922 728	596 625	7,9
206	Fische und Krebstiere, Weichtiere und andere wirbellose Wassertiere	4 716	4 499	14,1	32 461	26 845	5,4
208	tierische Öle und Fette	7 052	347	-76,7	72 830	5 765	-42,6
209	Eier, Eiweiß und Eigelb	20 446	5 239	24,3	132 759	32 840	8,0
211	Fischmehl, Fleischmehl und ähnliche Erzeugnisse	19 381	478	-10,2	186 365	4 403	17,3
219	Nahrungsmittel tierischen Ursprungs a.n.g.	13 797	1 628	11,1	94 485	12 787	-1,8
	Zusammen	1 796 691	356 062	15,2	12 362 500	2 379 592	9,8
3	Nahrungsmittel pflanzlichen Ursprungs						
301	Weizen	551 723	10 293	-28,4	5 017 010	91 649	-32,7
302	Roggen	5 786	107	-31,2	56 199	1 355	-29,5
303	Gerste	168 887	2 536	-44,1	918 155	14 511	-48,9
304	Hafer	2 195	189	20,2	47 508	2 160	8,8
305	Mais	57 938	1 049	-60,0	498 595	12 326	-32,4
308	Sorghum, Hirse und sonstiges Getreide, ausgenommen Reis	9 826	174	29,2	121 404	2 359	35,3
309	Reis und Reiserzeugnisse	4 882	829	130,8	25 113	3 899	19,0
310	Getreideerzeugnisse, ausgenommen Reiserzeugnisse	106 354	4 104	-7,8	638 811	25 739	-10,5
315	Backwaren und andere Zubereitungen aus Getreide	338 541	62 981	16,3	2 350 401	432 803	8,5
316	Malz	220 315	11 341	26,7	1 405 125	74 600	18,6
320	Saat- und Pflanzgut, ausgenommen Ölsaaten und sonstigen Samen etc.	787	297	-16,0	13 387	4 610	-22,9
325	Hülsenfrüchte	1 188	56	-48,8	19 989	968	9,2
335	Grün- und Raufutter	8 612	290	-15,4	104 235	2 849	9,3
340	Kartoffeln und Kartoffelerzeugnisse	215 146	10 730	-2,2	2 550 665	101 430	19,7
345	Gemüse und sonstige Küchengewächse, frisch	116 305	7 366	32,1	386 723	29 969	9,6
350	Frischobst, ausgenommen Südfrüchte	11 518	3 551	-28,7	72 797	24 113	-6,1
355	Südfrüchte	-	-	x	-	-	x
360	Schalen- und Trockenfrüchte	4 797	2 409	3,2	27 854	14 788	1,0
370	Gemüsezubereitungen und Gemüsekonserven	101 080	12 789	-2,4	779 313	98 194	4,6
372	Obstzubereitungen und Obstkonserven	18 257	4 361	-14,0	128 681	32 997	-10,2
375	Obst- und Gemüsesäfte	49 144	7 536	-17,5	439 202	61 550	-4,2
377	Kakao und Kakaoerzeugnisse	25 122	12 494	12,9	185 872	91 576	3,0
379	Gewürze	3 237	1 766	11,3	24 919	14 264	10,3
381	Zuckerrüben, Zucker und Zuckererzeugnisse	289 761	24 160	27,1	2 034 743	162 535	15,8
383	Ölfrüchte	9 184	771	-34,7	123 636	8 632	-9,5
385	pflanzliche Öle und Fette	16 196	2 458	86,5	77 770	14 262	26,8
389	Ölkuchen	107 864	3 572	-47,4	478 607	17 852	-75,0
393	Kleie, Abfallerzeugnisse zur Viehfütterung und sonstige Futtermittel	444 603	26 532	30,7	2 580 222	176 932	15,0
395	Nahrungsmittel pflanzlichen Ursprungs, a.n.g.	287 122	81 802	3,8	1 998 841	587 906	8,1
396	lebende Pflanzen und Erzeugnisse der Ziergärtnerei	18 969	3 092	1,9	209 743	34 681	9,5
	Zusammen	3 195 342	299 634	5,1	23 315 519	2 141 511	1,8

¹⁾ Veränderungsrate der Ausfuhr in Euro zum Vorjahresmonat. - ²⁾ Veränderungsrate der Ausfuhr in Euro zum Vorjahreszeitraum.

Noch: 3a. Ausfuhr Bayerns nach Warengruppen und Warenuntergruppen

Nr. der Systematik	Warengruppe Warenuntergruppe	Ausfuhr					
		im Juli 2017			Januar bis Juli 2017		
		dt=100 KG	1 000 EUR	% ¹⁾	dt=100 KG	1 000 EUR	% ²⁾
4	Genussmittel						
401	Hopfen	17 232	19 615	2,5	178 231	200 757	20,1
402	Kaffee	13 972	9 053	32,0	84 782	54 705	22,9
403	Tee und Mate	3 727	3 283	27,7	24 276	18 408	-16,2
411	Rohtabak und Tabakerzeugnisse	27 189	30 970	16,3	188 981	235 320	3,3
421	Bier	634 963	52 339	9,3	3 770 294	308 715	2,9
423	Branntwein	4 743	919	-19,5	31 468	6 141	-23,8
425	Wein	35 944	2 647	19,1	146 989	11 968	10,1
	Zusammen	737 770	118 826	11,6	4 425 021	836 014	7,1
1-4	Ernährungswirtschaft zusammen	5 780 395	786 177	10,9	40 426 831	5 427 646	6,1
5-8	Gewerbliche Wirtschaft						
5	Rohstoffe						
502	Chemiefasern, einschließlich Abfälle, Seidenraupenkokons und Abfallseide	89 749	21 277	12,6	683 304	162 695	6,1
503	Wolle und andere Tierhaare, roh oder bearbeitet, Reißwolle	112	11	-93,4	4 717	710	-16,1
504	Baumwolle, roh oder bearbeitet, Reißbaumwolle, Abfälle	2	0	-43,9	8 587	779	98,4
505	Flachs, Hanf, Jute, Hartfasern und sonstige pflanzliche Spinnstoffe	26	3	135,4	118	33	113,2
506	Abfälle und Gespinnstwaren, Lumpen und dergleichen	35 998	1 767	-12,2	312 911	15 375	12,1
507	Felle zu Pelzwerk, roh	25	83	262,8	111	492	167,5
508	Felle und Häute, roh, a.n.g.	59 291	9 634	30,0	360 148	60 609	-7,1
511	Rundholz	1 216 330	10 866	32,3	7 157 647	66 807	-3,3
513	Rohkautschuk	19 235	676	-26,9	119 308	3 705	-15,9
516	Steinkohle und Steinkohlenbriketts	1 216	30	.	1 241	31	-90,3
517	Braunkohle und Braunkohlenbriketts	230	4	.	2 442	46	95,9
518	Erdöl und Erdgas	2 475	63	.	17 332	484	48,6
519	Eisenerze	31	1	-58,3	433	12	34,0
520	Eisen- und manganhaltige Abbrände und Schlacken	-	-	-100,0	1 371	16	-24,2
522	Kupfererze	-	-	x	0	0	100,0
523	Bleierze	-	-	x	-	-	x
524	Zinkerze	-	-	x	-	-	x
526	Nickelerze	-	-	x	-	-	x
528	Erze und Metallaschen, a.n.g.	2 371	371	.	17 547	2 567	155,3
529	Bauxit und Kryolith	-	-	x	-	-	x
530	Speisesalz und Industriesalz	95 720	1 124	7,4	739 519	8 711	3,6
532	Steine und Erden, a.n.g.	1 571 489	12 774	-20,2	11 033 074	95 201	-6,2
534	Rohstoffe für chemische Erzeugnisse, a.n.g.	63 830	4 086	-30,4	370 561	34 791	11,5
537	Edelsteine, Schmucksteine und Perlen, roh	51	215	-1,7	423	1 748	2,8
590	Rohstoffe, auch Abfälle a.n.g.	1 233 835	15 277	3,2	8 106 661	99 640	5,9
	Zusammen	4 392 016	78 263	3,4	28 937 455	554 451	1,6
6	Halbwaren						
602	Rohseide und Seidengarne, künstliche und synthetische Fäden, auch gezwirnt	68 821	29 356	11,4	557 575	223 655	7,0
603	Garne aus Chemiefasern	1 075	680	-51,9	12 009	7 329	-22,8
604	Garne aus Wolle oder anderen Tierhaaren	8	16	-86,0	268	335	3,9
605	Garne aus Baumwolle	811	658	35,0	6 953	5 138	17,4
606	Garne aus Flachs, Hanf, Jute, Hartfasern und dergleichen	28	16	7,2	137	70	-24,8
607	Schnittholz	1 528 214	64 091	34,5	8 387 167	339 013	8,9
608	Halbstoffe aus zellulosehaltigen Faserstoffen	3 851	455	-78,0	38 376	4 100	-77,5
609	Kautschuk, bearbeitet	60 597	28 129	22,3	442 386	185 608	10,8
611	Zement	572 108	2 957	29,6	2 995 014	15 386	-1,1

¹⁾ Veränderungsrate der Ausfuhr in Euro zum Vorjahresmonat. - ²⁾ Veränderungsrate der Ausfuhr in Euro zum Vorjahreszeitraum.

Noch: 3a. Ausfuhr Bayerns nach Warengruppen und Warenuntergruppen

Nr. der Systematik	Warengruppe Warenuntergruppe	Ausfuhr					
		im Juli 2017			Januar bis Juli 2017		
		dt=100 KG	1 000 EUR	% ¹⁾	dt=100 KG	1 000 EUR	% ²⁾
6	noch Halbwaren						
612	mineralische Baustoffe, a.n.g.	1 395 613	59 054	13,3	8 027 444	367 847	2,9
641	Roheisen	-	-	-100,0	4 379	172	-18,4
642	Abfälle und Schrott, aus Eisen oder Stahl	754 844	27 892	25,5	5 239 211	201 446	29,7
643	Ferrolegerungen	7 809	1 390	-1,6	71 777	18 578	17,4
644	Eisen oder Stahl in Rohformen, Halbzeug aus Eisen oder Stahl	11 998	1 276	53,5	91 641	9 526	32,6
645	Aluminium und Aluminiumlegierungen einschl. Abfälle und Schrott	264 098	39 397	4,9	1 788 813	286 793	17,1
646	Kupfer und Kupferlegierungen, einschl. Abfälle und Schrott	71 805	25 426	35,7	462 610	159 604	51,8
647	Nickel und Nickellegierungen einschl. Abfälle und Schrott	1 141	235	-11,0	6 958	1 211	5,4
648	Blei und Bleilegerungen, einschl. Abfälle und Schrott	944	121	-67,5	17 434	2 193	33,0
649	Zinn und Zinnlegierungen, einschl. Abfälle und Schrott	189	348	29,4	1 986	3 377	1,5
650	Zink und Zinklegierungen einschl. Abfälle und Schrott	15 337	2 629	82,1	62 045	10 535	83,1
656	radioaktive Elemente und radioaktive Isotope	3 000	6 892	.	33 959	84 373	.
659	unedle Metalle, a.n.g.	9 612	8 893	21,9	43 929	47 812	57,5
661	Fettsäuren, Paraffin, Vaseline und Wachse	49 735	13 326	18,2	369 935	95 628	26,2
665	Koks und Schmelzkoks, aus Stein- oder Braunkohle	245	6	100,0	3 380	102	84,3
667	Rückstände der Erdöl- und Steinkohlenteerdestillation	358 145	8 632	12,2	1 876 477	42 309	2,4
669	Mineralölerzeugnisse	3 588 609	193 212	5,1	21 333 341	1 234 983	16,4
671	Teer und Teerdestillationserzeugnisse	90 461	4 156	-8,0	971 073	38 131	25,9
673	Düngemittel	90 180	4 215	-15,6	555 997	32 883	-8,8
679	chemische Halbwaren, a.n.g.	772 791	37 491	22,5	5 053 901	268 398	35,5
683	Gold für gewerbliche Zwecke	1 845	8 352	.	8 614	52 244	17,2
690	Halbwaren, a.n.g.	54 441	74 057	52,5	373 167	444 055	18,0
	Zusammen	9 778 352	643 358	19,2	58 837 959	4 182 833	18,4
7	Fertigwaren - Vorerzeugnisse						
	Gewebe, Gewirke und Gestricke						
701	aus Seide, künstlichen oder synthetischen Fäden	20 242	16 081	21,2	159 384	131 119	22,5
702	aus Chemiefasern	19 219	33 483	8,2	135 844	257 398	34,1
703	aus Wolle oder anderen Tierhaaren	431	2 252	-9,0	2 770	13 362	-21,2
704	aus Baumwolle	1 091	1 925	37,9	7 409	12 471	4,2
705	aus Flachs, Hanf, Jute, Hartfasern und dergleichen	277	629	3,1	2 985	5 679	-4,8
706	Leder	27 670	22 568	50,6	131 726	105 052	10,5
707	Pelzfelle, gegerbt oder zugerichtet	19	48	1,4	92	209	50,3
708	Papier und Pappe	2 038 590	126 494	4,0	13 409 776	840 761	-0,2
709	Sperrholz, Span- und Faserplatten, Furnierblätter und dergleichen	284 999	21 471	11,1	2 030 006	136 536	3,3
711	Glas	328 195	46 951	10,4	2 340 876	343 564	8,0
732	Kunststoffe	1 558 490	273 377	12,6	11 380 729	2 010 809	9,4
734	Farben, Lacke und Kitte	482 668	112 175	9,4	2 751 629	788 115	4,2
736	Dextrine, Gelatine und Leime	60 056	15 639	49,5	452 383	94 929	7,0
738	Sprengstoffe, Schießbedarf und Zündwaren	3 355	7 581	-29,7	25 828	64 592	-25,1
740	pharmazeutische Grundstoffe	11 946	18 131	-21,0	77 539	133 732	-19,3
749	chemische Vorerzeugnisse, a.n.g.	386 139	191 359	2,7	2 655 064	1 349 332	4,1
751	Rohre aus Eisen oder Stahl	78 760	21 120	0,2	550 253	147 365	-15,0
753	Stäbe und Profile aus Eisen oder Stahl	287 492	23 537	40,3	2 068 944	171 179	27,4
755	Blech aus Eisen oder Stahl	38 513	6 583	-9,2	308 469	52 972	2,7
757	Draht aus Eisen oder Stahl	40 227	3 229	31,8	234 801	21 497	14,0
759	Eisenbahnoberbaumaterial	2 732	728	46,2	10 630	4 336	16,0
771	Halbzeuge aus Kupfer und Kupferlegierungen	191 155	123 885	18,5	1 477 332	939 561	23,5
772	Halbzeuge aus Aluminium	51 099	31 628	5,3	359 436	211 390	2,9

¹⁾ Veränderungsrate der Ausfuhr in Euro zum Vorjahresmonat. - ²⁾ Veränderungsrate der Ausfuhr in Euro zum Vorjahreszeitraum.

Noch: 3a. Ausfuhr Bayerns nach Warengruppen und Warenuntergruppen

Nr. der Systematik	Warengruppe Warenuntergruppe	Ausfuhr					
		im Juli 2017			Januar bis Juli 2017		
		dt=100 KG	1 000 EUR	% ¹⁾	dt=100 KG	1 000 EUR	% ²⁾
7	noch Fertigwaren - Vorerzeugnisse						
779	Halbzeuge aus unedlen Metallen, a.n.g.	2 551	4 126	-10,2	13 729	28 335	-4,2
781	Halbzeuge aus Edelmetallen	8	1 998	-6,4	75	13 804	-14,8
790	Vorerzeugnisse, a.n.g.	938	1 403	-31,9	8 371	13 011	9,6
	Zusammen	5 916 862	1 108 401	9,3	40 596 080	7 891 111	7,2
8	Fertigwaren - Enderzeugnisse						
	Bekleidung aus Gewirken oder Gestrickten aus						
801	Seide oder Chemiefasern	3 363	20 560	2,5	27 347	162 948	12,6
802	Wolle oder anderen Tierhaaren	172	1 920	-51,1	1 157	12 677	-3,6
803	Baumwolle	5 521	17 206	23,5	37 812	110 347	12,5
804	Bekleidung aus Seide oder Chemiefasern, ausgenommen aus Gewirken oder Gestrickten	4 819	24 318	0,2	28 060	152 153	5,4
805	Bekleidung aus Wolle und anderen Tierhaaren, ausgenommen aus Gewirken oder Gestrickten	586	5 575	-18,2	4 125	40 069	19,9
806	Bekleidung aus Baumwolle ausgenommen aus Gewirken oder Gestrickten	3 364	13 667	1,7	26 988	108 834	6,8
807	Bekleidung aus Flachs, Hanf und dergleichen	505	3 248	13,2	5 010	34 393	6,8
801-807	Bekleidung zusammen	18 330	86 494	1,4	130 498	621 422	9,4
808	Kopfbedeckungen	535	2 306	-6,0	3 784	17 336	-25,5
809	Textilerzeugnisse, a.n.g.	163 035	85 824	5,5	1 169 594	608 585	8,1
810	Pelzwaren	2	66	-73,2	43	1 233	-34,2
811	Schuhe	7 778	39 004	15,7	49 128	240 695	7,4
812	Lederwaren und Lederbekleidung (ausg. Schuhe)	5 644	17 180	-11,3	40 028	111 882	0,9
813	Papierwaren	432 080	89 653	5,4	3 192 166	641 854	4,1
814	Druckerzeugnisse	180 148	72 353	-6,4	1 295 530	532 852	-0,6
815	Holzwaren (ohne Möbel)	343 275	39 281	5,5	2 081 477	246 431	5,4
816	Kautschukwaren	83 739	59 958	-2,4	627 140	459 547	19,0
817	Waren aus Stein	33 988	9 374	-1,0	221 422	67 981	3,8
818	keramische Erzeugnisse, ohne Baukeramik	99 484	43 709	5,9	687 229	305 859	8,3
819	Glaswaren	391 238	75 821	8,2	2 765 741	535 952	5,1
820	Werkzeuge, Schneidwaren und Essbestecke aus unedlen Metallen	15 967	74 249	3,2	105 301	533 541	5,4
823	Waren aus Kupfer und Kupferlegierungen	22 092	20 644	22,2	155 913	149 238	16,0
829	Eisen-, Blech- und Metallwaren, a.n.g.	609 869	339 581	-2,7	4 303 337	2 392 878	2,2
831	Waren aus Wachs oder Fetten	10 875	5 706	11,0	80 447	43 000	-3,2
832	Waren aus Kunststoffen	793 317	404 149	7,5	5 690 190	2 932 398	6,3
833	fotochemische Erzeugnisse	1 972	1 470	58,3	13 391	10 741	-5,0
834	pharmazeutische Erzeugnisse	18 921	251 379	-18,9	130 720	1 809 173	4,7
835	Duftstoffe und Körperpflegemittel	101 405	59 485	-15,0	759 743	451 843	-1,3
839	chemische Enderzeugnisse, a.n.g.	510 926	137 825	16,9	4 296 898	1 044 963	15,1
841	Kraftmaschinen (ohne Motoren für Ackerschlepper, Luft- und Straßenfahrzeuge)	23 780	109 852	91,0	146 397	598 788	16,4
842	Pumpen und Kompressoren	81 208	166 586	18,8	574 234	1 153 357	8,7
843	Armaturen	23 985	108 136	27,2	165 490	765 037	12,8
844	Lager, Getriebe, Zahnräder und Antriebselemente	199 355	305 278	24,7	1 419 206	2 121 256	11,2
845	Hebezeuge und Fördermittel	326 078	265 495	13,8	2 121 544	1 803 284	13,6
846	landwirtschaftl. Maschinen (einschl. Ackerschlepper)	139 242	139 154	-11,0	991 166	1 012 367	6,2
847	Maschinen für das Textil-, Bekleidungs- und Ledergewerbe	18 956	47 936	12,4	122 893	285 803	-4,5
848	Maschinen für das Ernährungsgewerbe und die Tabakverarbeitung	33 911	86 701	15,6	200 717	536 967	10,1
849	Bergwerks-, Bau- und Baustoffmaschinen	163 928	108 345	34,6	1 076 019	692 057	15,2
850	Guss- und Walzwerkstechnik	915	2 518	-9,7	5 808	13 654	-16,6
851	Maschinen für die Be- und Verarbeitung von Kautschuk oder Kunststoffen	81 178	141 783	13,9	488 232	913 853	17,8
852	Werkzeugmaschinen	86 815	249 978	7,2	594 053	1 731 992	18,7

¹⁾ Veränderungsrate der Ausfuhr in Euro zum Vorjahresmonat. - ²⁾ Veränderungsrate der Ausfuhr in Euro zum Vorjahreszeitraum.

Noch: 3a. Ausfuhr Bayerns nach Warengruppen und Warenuntergruppen

Nr. der Systematik	Warengruppe Warenuntergruppe	Ausfuhr					
		im Juli 2017			Januar bis Juli 2017		
		dt=100 KG	1 000 EUR	% ¹⁾	dt=100 KG	1 000 EUR	% ²⁾
8	noch Fertigwaren - Enderzeugnisse						
853	Büromaschinen und automatische Datenverarbeitungsmaschinen	16 841	174 510	12,6	121 231	1 237 870	7,3
854	Maschinen für das Papier- und Druckgewerbe	16 560	41 389	-28,8	135 091	323 413	-0,3
859	Maschinen, a.n.g.	269 274	725 798	5,5	1 895 701	5 027 215	12,0
841-859	Maschinen zusammen	1 482 026	2 673 460	12,5	10 057 781	18 216 913	11,7
860	Sportgeräte	10 640	15 504	-4,4	89 259	99 084	-6,4
861	Geräte zur Elektrizitätserzeugung und -verteilung	309 432	910 077	8,3	2 276 638	6 534 968	6,9
862	elektrische Lampen und Leuchten	17 084	56 307	-0,7	135 436	424 649	-0,9
863	nachrichtentechnische Geräte und Einrichtungen	4 768	108 767	-13,2	51 046	839 279	-2,2
864	Rundfunk- und Fernsehgeräte, phono- und videot technische Geräte	8 966	52 297	13,5	70 592	370 937	-13,3
865	elektronische Bauelemente	8 738	250 563	-0,6	69 137	1 778 912	-1,5
869	elektrotechnische Erzeugnisse, a.n.g.	175 052	271 218	22,3	1 207 477	1 885 519	11,5
871	medizinische Geräte und orthopädische Vorrichtungen	37 438	421 023	5,5	245 202	2 976 241	2,7
872	mess-, steuerungs- und regelungstechnische Erzeugnisse	46 768	564 170	25,0	307 591	3 953 983	7,2
873	optische und fotografische Geräte	3 017	61 989	26,0	24 617	529 075	43,5
874	Uhren	352	22 860	7,5	3 679	157 577	-5,7
875	Möbel	174 792	139 885	5,2	1 307 436	1 020 143	3,3
876	Musikinstrumente	2 341	7 424	26,4	11 014	40 339	7,6
877	Spielwaren	47 309	62 474	17,8	233 498	322 002	5,6
878	Schmuckwaren, Gold- und Silberschmiedewaren	51	6 520	-46,1	722	75 309	-0,9
881	Schienenfahrzeuge	22 433	35 467	-39,2	137 223	218 244	-57,6
882	Wasserfahrzeuge	5 811	10 511	54,2	38 346	62 647	53,1
883	Luftfahrzeuge	4 086	290 706	-0,3	34 666	2 226 910	7,2
884	Fahrgestelle, Karosserien, Motoren, Teile und Zubehör für Kraftfahrzeuge und dergleichen	944 497	1 235 750	12,9	7 260 303	8 975 807	7,2
885	Personenkraftwagen und Wohnmobile	1 969 204	3 499 971	2,8	12 326 883	21 872 300	-6,1
886	Busse	17 726	29 125	29,9	215 386	356 763	74,8
887	Lastkraftwagen und Spezialfahrzeuge	292 904	216 161	-4,5	1 939 775	1 496 643	-4,1
888	Fahrräder	2 562	8 470	-1,5	27 235	83 411	5,2
889	Fahrzeuge, a.n.g.	267 293	129 951	7,3	1 967 805	936 617	4,7
891	vollständige Fabrikationsanlagen	23 755	40 917	99,8	108 928	195 380	-17,1
896	Enderzeugnisse, a.n.g.	59 822	226 417	-2,6	380 841	1 497 982	13,1
	Zusammen	9 783 487	13 263 499	6,4	68 328 238	90 907 038	3,4
7-8	Fertigwaren zusammen	15 700 349	14 371 900	6,6	108 924 319	98 798 150	3,7
5-8	Gewerbliche Wirtschaft zusammen	29 870 717	15 093 521	7,0	196 699 732	103 535 434	4,2
901	Rückwaren	-	-	x	-	-	-100,0
903	Ersatzlieferungen	-	-	x	-	-	x
905	sonstige besondere Warenverkehre	9 317	6 035	-0,8	34 874	23 115	-6,3
906	Zuschätzungen von Antwortausfällen	1 324 445	439 536	134,0	6 153 558	2 112 015	85,2
907	Zuschätzungen von Befreiungen	389 221	137 397	6,7	2 743 075	1 002 721	5,6
908	Sperrungen in der Außenhandelsstatistik	-	-	x	-	-	x
	Insgesamt	37 374 094	16 462 666	8,8	246 058 070	112 100 931	5,2

¹⁾ Veränderungsrate der Ausfuhr in Euro zum Vorjahresmonat. - ²⁾ Veränderungsrate der Ausfuhr in Euro zum Vorjahreszeitraum.

4a. Ausfuhr Bayerns nach Erdteilen, Bestimmungsländern und Ländergruppen

Nr. des Landes	Erdteil Bestimmungsland Ländergruppe	Ausfuhr					
		im Juli 2017			Januar bis Juli 2017		
		dt=100 KG	1 000 EUR	% ¹⁾	dt=100 KG	1 000 EUR	% ²⁾
EUROPA							
001	Frankreich	2 167 415	1 073 749	4,2	14 773 196	7 569 594	3,0
003	Niederlande	2 261 582	511 401	3,3	15 307 234	3 737 429	2,8
005	Italien	4 568 712	1 134 368	9,2	29 171 076	7 471 349	7,2
006	Vereinigtes Königreich	1 446 435	1 304 420	0,3	9 187 341	8 272 611	-7,8
007	Irland	73 646	58 540	-4,3	551 168	458 701	5,6
008	Dänemark	248 433	115 331	4,2	1 903 357	877 682	-0,4
009	Griechenland	153 767	43 678	4,6	1 033 383	318 526	-0,9
010	Portugal	138 509	115 113	13,7	939 038	776 601	0,6
011	Spanien	792 534	541 499	27,3	5 125 023	3 708 363	17,4
017	Belgien	1 029 819	419 484	13,4	8 983 207	3 257 175	6,9
018	Luxemburg	171 210	48 320	7,3	1 242 260	356 815	12,9
024	Island	7 092	5 005	37,7	46 517	37 402	35,4
028	Norwegen	78 521	74 474	-11,9	708 527	583 438	-3,1
030	Schweden	293 235	281 840	0,1	2 382 260	2 139 625	-0,8
032	Finnland	183 161	118 220	23,9	1 244 650	791 946	8,4
037	Liechtenstein	22 361	18 257	3,2	192 791	115 269	0,4
038	Österreich	10 360 797	1 348 181	14,9	64 125 884	8 876 288	4,8
039	Schweiz	1 723 714	457 139	2,7	11 315 228	3 300 549	5,6
041	Färöer	643	585	.	1 402	1 159	14,0
043	Andorra	517	535	18,2	3 561	3 566	0,2
044	Gibraltar	45	107	14,2	354	650	20,5
045	Vatikanstadt	2	19	55,6	9	104	-2,0
046	Malta	8 771	5 150	5,9	47 029	40 500	-6,8
047	San Marino	2 298	597	4,6	16 440	5 265	12,7
052	Türkei	391 616	288 057	23,2	2 554 442	1 642 121	-18,4
053	Estland	38 751	19 620	13,1	218 272	132 251	18,3
054	Lettland	45 266	18 353	28,6	273 691	119 623	24,4
055	Litauen	85 298	29 101	13,7	534 329	209 782	18,9
060	Polen	1 627 632	559 807	10,4	11 668 564	4 003 327	9,5
061	Tschechische Republik	1 602 328	516 090	4,0	11 338 016	3 790 683	4,6
063	Slowakei	461 922	168 708	14,2	3 037 595	1 356 172	9,4
064	Ungarn	608 771	294 168	11,9	4 435 221	2 243 081	15,9
066	Rumänien	339 872	201 626	9,0	2 375 968	1 442 474	16,2
068	Bulgarien	88 638	42 745	12,8	731 516	292 949	13,1
070	Albanien	9 770	2 336	-7,4	61 424	17 990	17,9
072	Ukraine	98 944	43 080	16,1	640 522	294 570	27,9
073	Weißrussland (Belarus)	29 298	15 581	24,6	166 012	86 801	54,2
074	Republik Moldau	6 111	3 326	31,2	40 188	22 687	30,1
075	Russische Föderation	420 277	269 721	3,0	2 784 943	1 832 539	25,4
091	Slowenien	274 704	78 247	20,1	1 905 526	550 021	25,3
092	Kroatien	148 290	45 912	31,5	877 727	321 908	16,5
093	Bosnien und Herzegowina	39 275	11 363	20,0	272 953	70 218	1,0
095	Kosovo	12 732	3 097	34,5	87 889	24 989	51,1
096	ehemalige jugoslaw. Republik Mazedonien	11 163	8 270	-7,3	88 424	59 773	-0,6
097	Montenegro	6 793	2 411	9,6	42 506	13 808	15,4
098	Serbien	69 124	25 086	-0,7	532 543	185 180	3,0
600	Zypern	8 662	5 152	34,1	68 091	39 937	0,6
959	Nicht ermittelte Länder (innergem. Warenverkehr)	-	-	x	-	-	x
	Zusammen	32 158 456	10 327 868	8,4	213 037 295	71 453 489	4,5
	dar. EU-Länder	29 228 158	9 098 824	8,7	193 480 619	63 155 412	4,6
	dar. Euro-Länder	22 824 525	5 736 884	11,3	148 580 651	39 771 072	6,5
	dar. EFTA	1 831 688	554 875	0,7	12 263 063	4 036 658	4,3
	<u>Nachrichtlich:</u>						
	Europa zusammen, einschl. Ceuta, Melilla, Georgien, Armenien, Aserbaidschan, Kasachstan, Turkmenistan, Usbekistan, Tadschikistan, Kirgistan	32 186 760	10 352 288	8,4	213 258 641	71 623 956	4,5

¹⁾ Veränderungsrate der Ausfuhr in Euro zum Vorjahresmonat. - ²⁾ Veränderungsrate der Ausfuhr in Euro zum Vorjahreszeitraum.

Noch: 4a. Ausfuhr Bayerns nach Erdteilen, Bestimmungsländern und Ländergruppen

Nr. des Landes	Erdteil Bestimmungsland Ländergruppe	Ausfuhr					
		im Juli 2017			Januar bis Juli 2017		
		dt=100 KG	1 000 EUR	% ¹⁾	dt=100 KG	1 000 EUR	% ²⁾
	A F R I K A						
204	Marokko	50 973	24 729	24,5	324 393	169 046	10,6
206	Westsahara	-	-	x	-	-	x
208	Algerien	19 177	14 297	-0,5	146 168	112 047	-1,2
212	Tunesien	18 516	17 317	43,3	158 904	120 347	9,5
216	Libyen	5 259	1 202	-24,9	23 110	7 379	-34,3
220	Ägypten	54 559	34 394	3,5	345 943	244 125	-7,7
224	Sudan	1 963	2 149	3,4	6 307	11 251	53,3
225	Südsudan	-	-	-100,0	2	39	-96,0
228	Mauretanien	947	477	47,0	13 592	3 652	48,5
232	Mali	613	306	11,8	7 055	2 813	-16,5
236	Burkina Faso	1 187	1 153	174,1	6 984	3 032	54,0
240	Niger	172	50	-9,9	455	283	5,5
244	Tschad	11	74	-87,1	398	632	-65,8
247	Kap Verde	400	59	64,0	910	239	64,0
248	Senegal	1 881	1 384	115,6	8 507	6 770	19,5
252	Gambia	306	45	113,7	2 762	303	14,3
257	Guinea-Bissau	32	4	-58,5	322	24	-7,2
260	Guinea	677	147	141,9	4 930	2 411	268,4
264	Sierra Leone	351	89	-56,9	1 266	618	23,1
268	Liberia	205	38	216,8	1 817	754	-27,0
272	Côte d'Ivoire	5 043	6 163	.	21 370	13 668	-3,1
276	Ghana	2 382	1 756	-23,9	25 994	18 829	-27,1
280	Togo	1 341	138	-12,0	11 211	1 868	31,2
284	Benin	479	184	30,5	4 274	2 108	10,0
288	Nigeria	13 025	9 139	-15,8	74 929	51 448	-9,4
302	Kamerun	1 499	1 930	52,5	9 846	8 798	34,2
306	Zentralafrikanische Republik	101	25	-85,3	134	243	-13,3
310	Äquatorialguinea	2	0	-99,3	454	153	-74,5
311	São Tomé und Príncipe	0	0	100,0	0	0	-98,4
314	Gabun	961	703	-20,6	3 684	3 547	-48,4
318	Republik Kongo	380	279	34,9	1 950	1 943	54,0
322	Demokratische Republik Kongo	2 153	1 679	.	4 792	4 682	11,8
324	Ruanda	339	179	-27,5	1 658	2 242	15,5
328	Burundi	8	39	-96,7	363	1 325	-55,5
329	St. Helena und zugehörige Gebiete	-	-	x	-	-	-100,0
330	Angola	9 065	18 505	.	33 125	65 060	244,7
334	Äthiopien	3 728	907	-64,4	12 112	14 269	-53,6
336	Eritrea	1	18	.	388	639	173,1
338	Dschibuti	709	270	81,8	6 010	2 119	40,2
342	Somalia	7 826	664	.	52 865	2 053	.
346	Kenia	7 906	12 439	.	24 127	25 548	20,4
350	Uganda	82	430	-6,0	1 782	3 095	-17,8
352	Vereinigte Republik Tansania	373	847	-53,8	9 569	14 112	79,4
355	Seychellen und zugehörige Gebiete	68	165	93,0	1 324	811	0,3
357	Britisches Territorium im Indischen Ozean	-	-	x	-	-	x
366	Mosambik	623	1 325	.	3 260	4 522	29,3
370	Madagaskar	763	254	-1,5	2 006	1 392	-41,2
373	Mauritius	3 598	3 395	36,6	17 907	16 889	-6,2
375	Komoren	8	50	247,6	207	129	99,1
378	Sambia	72	601	206,4	7 294	10 312	46,1
382	Simbabwe	32	179	-26,2	769	1 615	-76,1
386	Malawi	3	22	16,1	277	621	19,3
388	Südafrika	76 914	89 369	10,3	553 884	655 245	13,0
389	Namibia	253	298	-40,0	3 665	2 367	-16,8
391	Botsuana	39	101	177,2	834	743	-70,7
393	Swasiland	12	94	.	437	454	55,8
395	Lesotho	2	17	.	26	45	.
021	Ceuta	5	31	-57,8	1 471	417	-60,9
023	Melilla	29	50	-54,6	1 464	779	7,0
	Zusammen	297 055	250 158	25,9	1 949 284	1 619 858	7,0
	<u>Nachrichtlich:</u>						
	Afrika zusammen, ohne Ceuta und Melilla	297 021	250 077	26,0	1 946 349	1 618 662	7,0

¹⁾ Veränderungsrate der Ausfuhr in Euro zum Vorjahresmonat. - ²⁾ Veränderungsrate der Ausfuhr in Euro zum Vorjahreszeitraum.

Noch: 4a. Ausfuhr Bayerns nach Erdteilen, Bestimmungsländern und Ländergruppen

Nr. des Landes	Erdteil Bestimmungsland Ländergruppe	Ausfuhr					
		im Juli 2017			Januar bis Juli 2017		
		dt=100 KG	1 000 EUR	% ¹⁾	dt=100 KG	1 000 EUR	% ²⁾
AMERIKA							
400	Vereinigte Staaten	1 254 076	1 875 838	3,8	7 984 051	12 792 691	7,3
404	Kanada	109 239	150 062	-12,0	819 158	1 105 103	2,5
406	Grönland	64	37	.	151	148	-8,6
408	St. Pierre und Miquelon	-	-	-100,0	3	4	-70,0
412	Mexiko	164 825	203 008	25,5	1 113 017	1 290 831	30,6
413	Bermuda	30	78	-25,6	340	2 423	92,0
416	Guatemala	9 298	6 162	68,1	33 869	28 485	24,0
421	Belize	1	2	-75,1	237	364	47,4
424	Honduras	1 121	2 463	33,8	12 270	17 995	53,2
428	El Salvador	982	873	-75,8	6 606	11 553	-32,3
432	Nicaragua	621	1 168	-5,1	38 549	9 590	-12,8
436	Costa Rica	1 291	2 768	-36,4	18 092	26 146	-23,5
442	Panama (einschl. ehem. Kanalzone)	4 541	5 502	90,3	21 808	20 037	-2,6
446	Anguilla	-	-	x	-	-	-100,0
448	Kuba	5 369	2 674	11,0	23 908	27 675	103,3
449	St. Kitts und Nevis	48	294	273,5	217	1 313	46,2
452	Haiti	130	337	-16,0	1 264	4 431	41,3
453	Bahamas	946	620	73,0	8 564	2 904	-66,1
454	Turks- und Caicosinseln	-	-	x	-	-	-100,0
456	Dominikanische Republik	5 371	2 477	54,2	16 806	10 494	-11,4
457	Amerikanische Jungferninseln	-	-	x	-	-	-100,0
459	Antigua und Barbuda	206	14	-63,9	1 067	119	-10,0
460	Dominica	-	-	-100,0	24	17	-14,5
463	Kaimaninseln	58	142	-20,1	685	2 329	-20,0
464	Jamaika	724	1 321	57,8	11 955	19 322	4,3
465	St. Lucia	38	72	105,3	224	343	-43,3
467	St. Vincent und die Grenadinen	20	14	-58,0	150	374	7,0
468	Britische Jungferninseln	-	-	-100,0	2	6	-73,6
469	Barbados	32	66	-20,8	430	626	-84,2
470	Montserrat	-	-	x	-	-	x
472	Trinidad und Tobago	875	557	-61,9	2 947	4 235	-37,4
473	Grenada (einschl. südl. Grenadinen)	-	-	x	285	48	100,0
474	Aruba	283	77	.	693	912	105,8
475	Bonaire, St. Eustatius und Saba	-	-	-100,0	6	20	-29,2
477	Curaçao	226	869	.	1 374	2 643	-3,8
479	St. Martin (niederländischer Teil)	38	54	-78,8	521	886	-7,2
480	Kolumbien	17 457	20 834	61,6	105 589	102 118	-4,4
481	St. Barthélemy	-	-	x	69	19	-27,4
484	Venezuela	2 518	1 677	-59,0	8 016	15 959	-20,4
488	Guyana	29	86	-56,4	810	825	32,4
492	Suriname	100	171	-70,4	1 734	1 400	-47,1
500	Ecuador	5 819	4 207	44,4	34 256	23 558	2,1
504	Peru	19 909	16 187	59,7	116 948	89 110	36,1
508	Brasilien	119 393	111 025	0,4	745 058	649 528	-12,8
512	Chile	31 534	25 312	-8,9	230 223	177 347	22,0
516	Bolivien	1 890	3 433	26,0	12 894	17 405	62,4
520	Paraguay	2 436	2 192	44,1	21 461	17 721	73,6
524	Uruguay	3 514	2 655	14,0	23 047	22 513	46,8
528	Argentinien	45 657	30 069	36,4	294 298	208 518	12,3
529	Falklandinseln (Malwinen)	-	-	x	0	4	.
	Zusammen	1 810 712	2 475 396	4,7	11 713 677	16 710 089	7,7
	dar. NAFTA	1 528 140	2 228 909	4,1	9 916 226	15 188 625	8,6

¹⁾ Veränderungsrate der Ausfuhr in Euro zum Vorjahresmonat. - ²⁾ Veränderungsrate der Ausfuhr in Euro zum Vorjahreszeitraum.

Noch: 4a. Ausfuhr Bayerns nach Erdteilen, Bestimmungsländern und Ländergruppen

Nr. des Landes	Erdteil Bestimmungsland Ländergruppe	Ausfuhr					
		im Juli 2017			Januar bis Juli 2017		
		dt=100 KG	1 000 EUR	% ¹⁾	dt=100 KG	1 000 EUR	% ²⁾
ASIEN							
604	Libanon	8 583	4 214	-7,0	72 599	45 147	-11,6
608	Arabische Republik Syrien	994	523	39,8	11 290	3 626	24,7
612	Irak	6 459	3 189	13,9	99 427	58 253	21,1
616	Islamische Republik Iran	28 242	26 583	66,3	250 831	207 244	59,8
624	Israel	73 483	49 180	19,9	520 421	339 275	9,0
625	Besetzte palästinensische Gebiete	242	341	-48,3	3 577	5 281	-17,3
626	Timor-Leste (ehem. Osttimor)	-	-	x	101	51	100,0
628	Jordanien	17 305	4 547	-43,7	160 688	59 223	-17,1
632	Saudi-Arabien	87 233	59 485	43,8	545 053	376 730	-4,2
636	Kuwait	19 658	17 324	-30,6	139 009	135 855	22,6
640	Bahrain	12 248	3 108	-46,6	85 340	36 162	18,7
644	Katar	25 975	68 578	-25,4	206 984	459 790	-7,5
647	Vereinigte Arabische Emirate	191 253	97 370	30,6	1 286 465	653 814	11,8
649	Oman	34 360	17 996	94,6	184 772	96 248	26,6
653	Jemen	1 033	527	-50,3	5 754	5 744	19,1
660	Afghanistan	1 006	307	134,3	8 336	2 238	0,9
662	Pakistan	24 291	17 002	6,2	262 309	116 516	28,0
664	Indien	186 955	132 558	0,2	1 203 339	941 213	7,2
666	Bangladesch	17 001	14 833	81,0	96 756	82 362	27,9
667	Malediven	138	219	-20,0	1 535	1 648	-22,2
669	Sri Lanka	6 473	2 306	13,7	32 602	18 844	11,9
672	Nepal	641	1 077	.	2 957	7 258	277,8
675	Bhutan	4	13	-98,2	177	276	-79,8
676	Myanmar	1 112	824	-49,1	10 385	16 026	-53,2
680	Thailand	77 169	72 731	25,7	461 054	460 961	10,9
684	Demokratische Volksrepublik Laos	367	195	-7,7	1 945	1 910	38,9
690	Vietnam	37 876	32 609	-4,1	277 241	230 333	15,3
696	Kambodscha	98	513	-12,7	3 830	8 669	-42,7
700	Indonesien	32 149	29 456	7,5	234 761	214 599	17,2
701	Malaysia	34 973	97 301	10,4	299 353	733 848	17,1
703	Brunei Darussalam	292	269	159,6	1 079	2 501	-54,2
706	Singapur	58 004	102 790	-7,3	460 642	768 387	12,9
708	Philippinen	15 374	28 227	92,1	109 140	189 549	50,3
716	Mongolei	214	731	-15,1	6 240	5 047	-9,7
720	Volksrepublik China	908 045	1 445 921	19,7	6 237 040	9 172 499	5,0
724	Demokratische Volksrepublik Korea	-	-	x	251	30	-83,2
728	Republik Korea	201 308	300 359	-6,5	1 504 940	2 210 840	-1,0
732	Japan	291 587	364 299	6,9	1 826 248	2 182 117	5,5
736	Taiwan	64 211	129 318	25,1	394 431	804 993	14,5
740	Hongkong	57 939	83 290	21,2	455 412	474 254	3,7
743	Macau	67	321	-90,4	603	4 820	-72,4
076	Georgien	4 925	2 424	-7,5	30 992	17 381	-7,2
077	Armenien	2 171	1 639	53,6	11 908	8 798	7,9
078	Aserbaidshjan	7 212	3 738	-34,3	63 987	19 602	-24,6
079	Kasachstan	9 376	8 084	-3,5	70 874	57 832	5,0
080	Turkmenistan	499	400	-66,7	8 512	19 931	-20,3
081	Usbekistan	3 248	7 254	34,6	24 254	41 303	11,9
082	Tadschikistan	242	274	-73,4	1 914	1 245	-61,8
083	Kirgistan	595	526	157,4	5 970	3 178	23,7
	Zusammen	2 552 630	3 234 775	11,9	17 683 328	21 303 451	6,2
	dar. ASEAN	257 415	364 916	8,8	1 859 430	2 626 783	14,8
	<u>Nachrichtlich:</u>						
	Asien zusammen, ohne Georgien, Armenien Aserbaidshjan, Kasachstan, Turkmenistan, Usbekistan, Tadschikistan und Kirgistan	2 524 361	3 210 435	12,1	17 464 918	21 134 180	6,3

¹⁾ Veränderungsrate der Ausfuhr in Euro zum Vorjahresmonat. - ²⁾ Veränderungsrate der Ausfuhr in Euro zum Vorjahreszeitraum.

Noch: 4a. Ausfuhr Bayerns nach Erdteilen, Bestimmungsländern und Ländergruppen

Nr. des Landes	Erdteil Bestimmungsland Ländergruppe	Ausfuhr					
		im Juli 2017			Januar bis Juli 2017		
		dt=100 KG	1 000 EUR	% ¹⁾	dt=100 KG	1 000 EUR	% ²⁾
	AUSTRALIEN - OZEANIEN						
800	Australien	107 898	130 403	-5,6	704 230	817 783	-16,4
801	Papua-Neuguinea	3	39	87,4	406	664	176,4
803	Nauru	-	-	x	-	-	x
804	Neuseeland	23 694	21 856	49,7	125 106	134 427	38,4
806	Salomonen	1	4	100,0	1	21	122,3
807	Tuvalu	-	-	x	-	-	x
809	Neukaledonien und zugehörige Gebiete	361	356	-1,5	1 646	2 282	20,6
811	Wallis und Futuna	5	8	106,3	11	18	94,9
812	Kiribati	-	-	x	43	30	100,0
813	Pitcairninsele	-	-	x	-	-	x
815	Fidschi	44	113	-11,2	1 533	4 980	.
816	Vanuatu	2	27	.	26	133	-33,0
817	Tonga	-	-	x	0	5	100,0
819	Samoa	0	1	100,0	2	44	-94,9
820	Nördliche Marianen	-	-	-100,0	6	101	-66,7
822	Französisch-Polynesien	451	175	20,0	1 424	1 324	9,1
823	Föderierte Staaten von Mikronesien	-	-	x	0	25	.
824	Marshallinseln	1	3	100,0	5	15	159,4
825	Palau	-	-	x	0	3	-37,3
830	Amerikanisch-Samoa	-	-	x	0	3	-84,5
831	Guam	1 380	383	.	1 555	775	-43,0
832	Kleinere Amerikanische Überseeinseln	-	-	x	60	32	100,0
833	Kokosinseln (Keelinginseln)	-	-	x	-	-	x
834	Weihnachtsinsel	-	-	x	-	-	x
835	Heard und McDonaldinseln	-	-	x	-	-	x
836	Norfolkinsel	-	-	x	-	-	x
837	Cookinseln	-	-	x	-	-	x
838	Niue	-	-	x	-	-	x
839	Tokelau	1	3	100,0	1	3	100,0
891	Antarktis	-	-	-100,0	1	103	.
892	Bouvetinsel	-	-	x	-	-	x
893	Südgeorgien und die Südlichen Sandwichinseln	-	-	x	-	-	x
894	Französische Südgebiete	1	9	-4,6	89	100	112,6
	Zusammen	133 842	153 381	-0,1	836 144	962 873	-11,0
950	Schiffs- und Flugzeugbedarf	421 399	21 088	.	838 342	51 171	.
953	Hohe See	-	-	x	-	-	x
958	Nicht ermittelte Länder und Gebiete	-	-	-100,0	-	-	-100,0
	Zusammen	421 399	21 088	.	838 342	51 171	.
	Insgesamt	37 374 094	16 462 666	8,8	246 058 070	112 100 931	5,2
	BRIC	1 634 670	1 959 225	14,4	10 970 380	12 595 778	6,6
	BRICS	1 711 585	2 048 594	14,2	11 524 264	13 251 023	6,9

¹⁾ Veränderungsrate der Ausfuhr in Euro zum Vorjahresmonat. - ²⁾ Veränderungsrate der Ausfuhr in Euro zum Vorjahreszeitraum.

Abb. 5
Einfuhr Bayerns im Juli 2017 nach ausgewählten Warenuntergruppen
 in Milliarden Euro

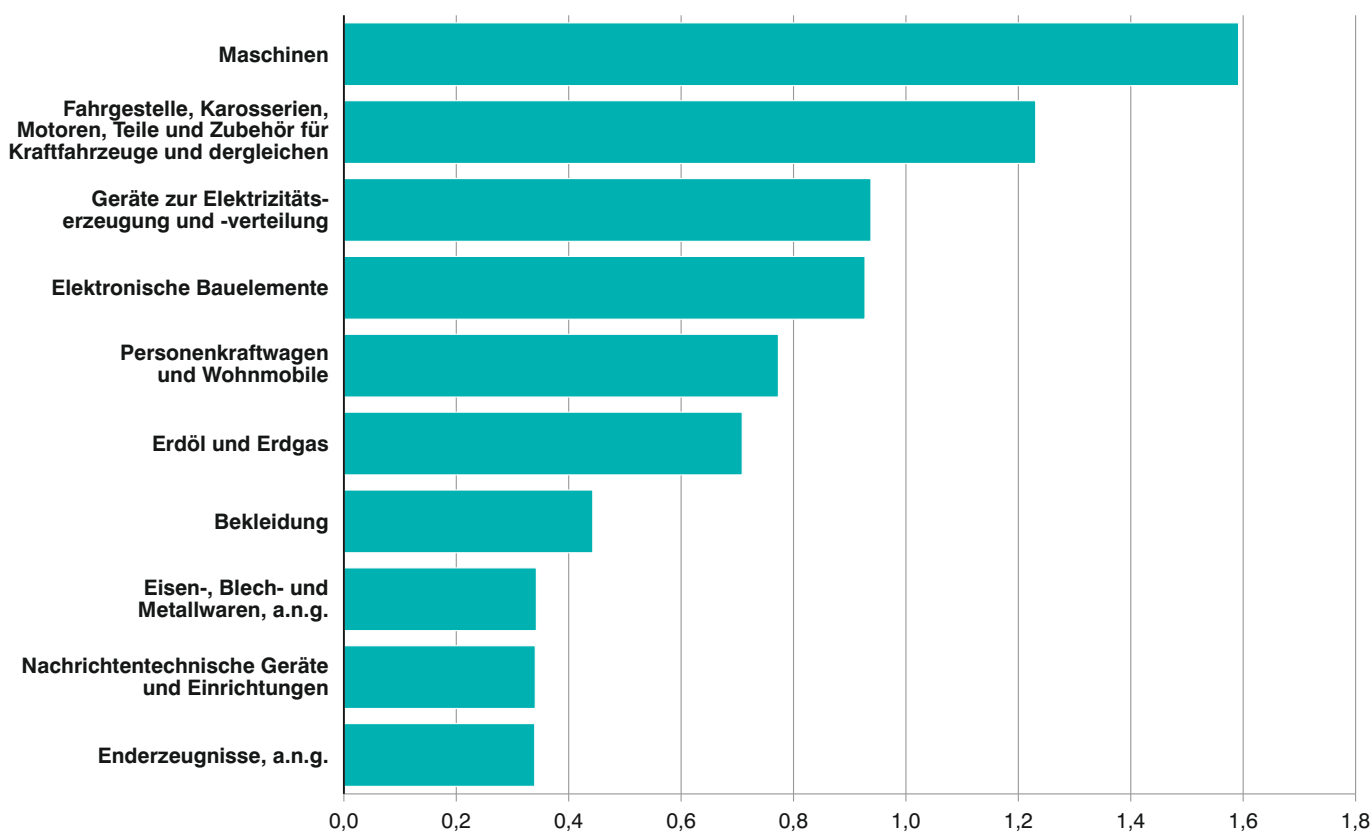
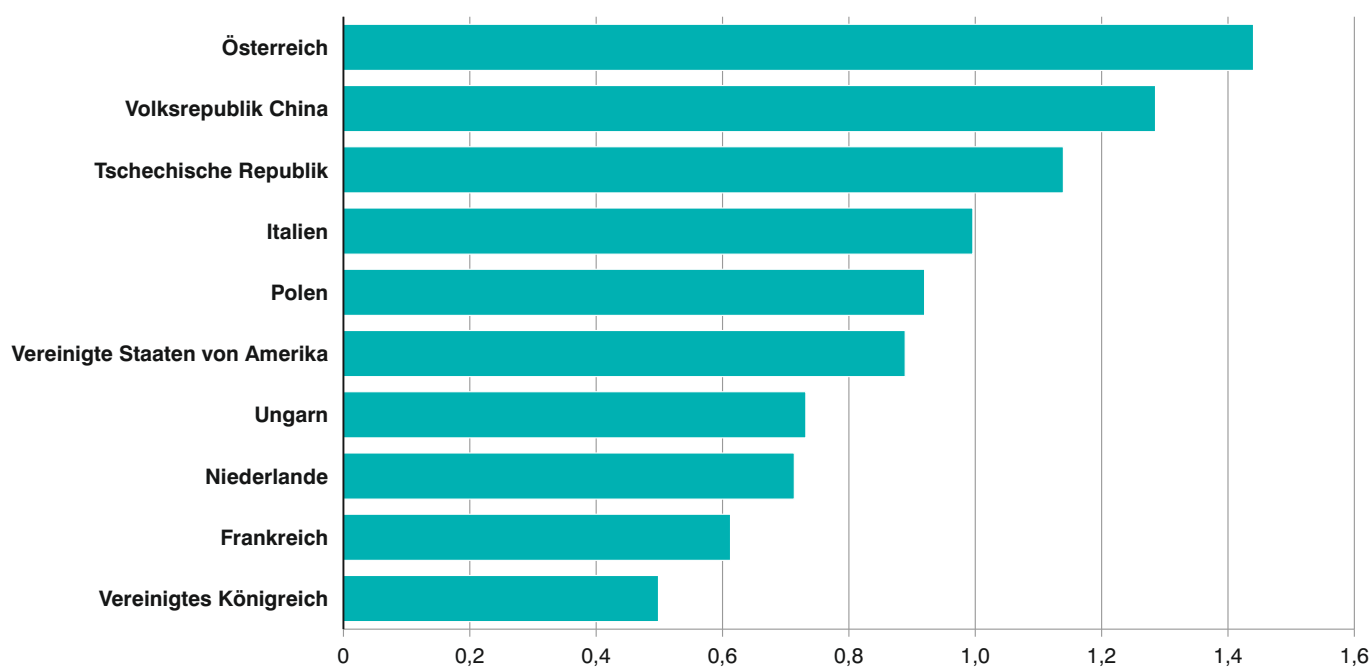


Abb. 6
Einfuhr Bayerns im Juli 2017 nach ausgewählten Ursprungsländern
 in Milliarden Euro



1b. Entwicklung der Einfuhr Bayerns

Lfd. Nr.	Jahr Monat	Einfuhr insgesamt	Ernährungswirtschaft				
			Lebende Tiere ¹⁾	Nahrungsmittel		Genussmittel	zusammen
				tierischen Ursprungs	pflanzlichen Ursprungs ²⁾		
1 000 Euro							
1	1997	60 627 079	21 749	1 094 308	2 273 089	517 107	3 906 253
2	1998	65 558 165	24 724	1 134 976	2 423 666	642 251	4 225 616
3	1999	69 211 848	27 464	1 061 632	2 356 450	694 828	4 140 373
4	2000	85 033 916	26 501	1 198 090	2 457 560	683 849	4 365 999
5	2001	89 765 445	15 479	1 391 505	2 570 333	728 102	4 705 419
6	2002	85 725 937	20 861	1 257 809	2 722 455	696 773	4 697 897
7	2003	87 489 495	22 521	1 380 982	2 893 595	706 017	5 003 115
8	2004	93 975 640	24 997	1 507 596	2 794 588	708 025	5 035 206
9	2005	99 242 471	34 496	1 704 438	2 976 732	807 506	5 523 172
10	2006	115 935 077	39 162	1 743 860	3 238 600	869 678	5 891 300
11	2007	123 754 913	39 455	1 936 069	3 640 050	880 147	6 495 721
12	2008	129 468 096	51 732	2 035 829	3 952 956	787 886	6 828 404
13	2009	107 290 529	44 841	1 983 400	3 794 863	789 461	6 612 565
14	2010	129 429 457	43 487	2 089 108	4 147 044	815 919	7 095 558
15	2011	145 679 686	49 511	2 298 620	4 367 763	904 832	7 620 725
16	2012	147 591 330	62 045	2 463 898	4 275 756	862 622	7 664 319
17	2013	146 767 114	69 358	2 697 736	4 672 597	844 487	8 284 179
18	2014	150 303 646	71 034	2 738 399	4 715 481	804 165	8 329 080
19	2015	161 522 630	54 437	2 684 694	5 385 274	939 514	9 063 919
20	2016 ³⁾	166 091 088	63 860	2 724 557	5 435 776	1 030 423	9 254 616
2016³⁾							
21	Januar	12 742 359	5 070	212 076	439 962	80 974	738 082
22	Februar	13 904 219	5 058	213 725	444 142	79 257	742 181
23	März	14 166 109	5 635	241 365	482 842	75 530	805 372
24	April	13 628 596	4 986	209 908	458 600	73 808	747 302
25	Mai	13 171 708	4 044	219 871	488 132	84 193	796 240
26	Juni	14 230 490	5 670	215 476	469 139	70 278	760 563
27	Juli	13 408 897	4 790	207 891	450 322	77 100	740 102
28	August	13 131 503	6 314	224 445	423 859	78 002	732 620
29	September	14 501 116	4 192	240 031	461 384	112 161	817 769
30	Oktober	14 237 328	5 440	231 207	397 834	87 100	721 580
31	November	15 086 587	6 938	245 280	476 135	110 492	838 845
32	Dezember	13 882 177	5 724	263 284	443 426	101 527	813 961
2017³⁾							
33	Januar	14 346 690	4 598	217 715	445 076	84 163	751 553
34	Februar	14 177 394	3 818	213 843	446 888	80 249	744 797
35	März	16 024 252	4 697	239 262	487 552	89 938	821 450
36	April	14 037 922	5 142	226 548	455 299	75 175	762 164
37	Mai	15 436 632	5 344	231 299	472 030	112 838	821 511
38	Juni	14 649 707	5 168	224 751	430 698	97 428	758 045
39	Juli	14 812 838	5 557	228 192	450 169	105 396	789 315
40	August						
41	September						
42	Oktober						
43	November						
44	Dezember						
Nachrichtlich: Veränderung der Einfuhr in Euro zum ... in %							
45	Vormonat	1,1	7,5	1,5	4,5	8,2	4,1
46	Vorjahresmonat	10,5	16,0	9,8	0,0	36,7	6,6

¹⁾ Einschl. lebende Tiere zu anderen als Ernährungszwecken. - ²⁾ Einschl. lebende Pflanzen und Erzeugnisse der Ziergärtnerei.

- ³⁾ Vorläufige Ergebnisse.

nach Warengruppen

Gewerbliche Wirtschaft						Rückwaren, Ersatzlieferungen, andere nicht aufgliederbare Warenverkehre	Lfd. Nr.
Rohstoffe	Halbwaren	Fertigwaren			zusammen		
		insgesamt	davon				
			Vorerzeugnisse	Enderzeugnisse			
1 000 Euro							
3 233 709	3 761 994	49 725 123	6 052 747	43 672 376	56 720 826	-	1
2 451 294	3 793 486	55 087 768	6 550 559	48 537 210	61 332 548	-	2
2 881 446	3 177 787	59 012 241	6 169 611	52 842 630	65 071 475	-	3
5 055 505	5 396 758	70 215 654	7 347 056	62 868 598	80 667 917	-	4
7 664 137	3 468 077	73 927 811	6 735 468	67 192 343	85 060 025	-	5
6 310 887	2 852 160	71 864 993	6 444 052	65 420 941	81 028 039	-	6
7 179 898	3 046 878	69 893 268	6 751 362	63 141 906	80 120 045	2366335	7
7 529 679	3 645 544	75 152 715	7 665 210	67 487 505	86 327 938	2612495	8
9 019 505	3 413 551	78 702 378	8 192 986	70 509 392	91 135 434	2583865	9
12 864 151	5 011 180	88 366 130	9 273 875	79 092 255	106 241 461	3 802 315	10
11 841 153	5 626 947	95 900 197	10 497 662	85 402 535	113 368 297	3 890 895	11
16 821 217	5 988 953	95 900 005	10 353 396	85 546 609	118 710 175	3 929 516	12
11 297 456	3 914 659	81 091 380	7 990 015	73 101 365	96 303 496	4 374 468	13
14 677 091	5 473 634	96 918 846	10 450 321	86 468 524	117 069 524	5 264 329	14
19 133 082	6 558 681	106 567 653	11 822 837	94 744 814	132 259 418	5 799 540	15
20 162 889	6 493 469	108 037 366	12 089 725	95 947 640	134 693 726	5 233 288	16
19 952 603	6 536 325	106 544 506	11 542 965	95 001 541	133 033 434	5 449 502	17
15 669 600	6 190 328	114 513 407	10 203 009	104 310 398	136 373 336	5 601 231	18
12 545 955	6 259 059	127 376 815	10 065 375	117 311 440	146 181 829	6 276 882	19
10 512 386	5 853 389	131 821 332	9 931 309	121 890 023	148 187 108	8 649 363	20
835 580	435 570	10 152 244	770 790	9 381 454	11 423 394	580 883	21
788 183	511 621	11 114 891	808 398	10 306 494	12 414 696	747 341	22
806 948	461 925	11 376 915	868 585	10 508 329	12 645 787	714 950	23
802 635	499 344	10 874 918	854 692	10 020 226	12 176 897	704 397	24
728 393	497 888	10 467 798	808 569	9 659 229	11 694 078	681 390	25
726 764	454 527	11 511 805	870 143	10 641 662	12 693 097	776 830	26
744 935	505 737	10 706 002	866 818	9 839 184	11 956 674	712 122	27
881 776	447 295	10 376 490	792 543	9 583 946	11 705 560	693 322	28
892 975	470 995	11 566 971	851 186	10 715 785	12 930 941	752 406	29
1 067 753	466 621	11 257 736	818 604	10 439 132	12 792 110	723 638	30
1 130 602	569 747	11 757 430	877 025	10 880 405	13 457 780	789 962	31
1 105 840	532 121	10 658 132	743 956	9 914 176	12 296 093	772 123	32
966 469	544 833	11 378 358	861 126	10 517 232	12 889 659	705 478	33
987 374	542 106	11 134 544	852 132	10 282 412	12 664 023	768 574	34
952 341	575 050	12 826 715	993 425	11 833 290	14 354 106	848 696	35
781 296	558 940	11 053 761	900 423	10 153 338	12 393 997	881 762	36
957 656	542 902	12 092 229	1 013 110	11 079 118	13 592 786	1 022 335	37
839 253	499 132	11 411 121	907 696	10 503 424	12 749 506	1 142 157	38
818 109	543 996	11 531 268	911 223	10 620 045	12 893 373	1 130 151	39
							40
							41
							42
							43
							44
-2,5	9,0	1,1	0,4	1,1	1,1	-1,1	45
9,8	7,6	7,7	5,1	7,9	7,8	58,7	46

2b. Einfuhr Bayerns nach Warengruppen

Warengruppe	Einfuhr im Berichts- monat	Zu- bzw. Abnahme (-) gegenüber		Einfuhr seit Jahres- beginn	Zu- bzw. Abnahme (-) gegenüber Vorjahr
		Vor- monat	Vor- jahres- monat		
	1 000 Euro	%		1 000 Euro	%
Einfuhr insgesamt	14 812 838	1,1	10,5	103 485 436	8,6
Ernährungswirtschaft	789 315	4,1	6,6	5 448 834	2,2
Lebende Tiere ¹⁾	5 557	7,5	16,0	34 324	-2,6
Nahrungsmittel tierischen Ursprungs	228 192	1,5	9,8	1 581 610	4,0
Nahrungsmittel pflanz- lichen Ursprungs ²⁾	450 169	4,5	0,0	3 187 713	-1,4
Genussmittel	105 396	8,2	36,7	645 188	19,2
Gewerbliche Wirtschaft	12 893 373	1,1	7,8	91 537 450	7,7
Rohstoffe	818 109	-2,5	9,8	6 302 497	16,0
Halbwaren	543 996	9,0	7,6	3 806 957	13,1
Fertigwaren	11 531 268	1,1	7,7	81 427 996	6,9
Vorerzeugnisse	911 223	0,4	5,1	6 439 136	10,1
Enderzeugnisse	10 620 045	1,1	7,9	74 988 859	6,6
Rückwaren, Ersatz- lieferungen, andere nicht aufgliederbare Warenverkehre	1 130 151	-1,1	58,7	6 499 152	32,2

¹⁾ Einschl. lebende Tiere zu anderen als Ernährungszwecken. - ²⁾ Einschl. lebende Pflanzen und Erzeugnisse der Ziergärtnerei.

3b. Einfuhr Bayerns nach Warengruppen und Warenuntergruppen

Nr. der Systematik	Warengruppe Warenuntergruppe	Einfuhr					
		im Juli 2017			Januar bis Juli 2017		
		dt=100 KG	1 000 EUR	% ¹⁾	dt=100 KG	1 000 EUR	% ²⁾
1-4	Ernährungswirtschaft						
1	Lebende Tiere						
101	Pferde	53	99	-43,3	514	603	2,7
102	Rinder	5 052	1 534	15,6	41 248	11 827	-18,6
103	Schweine	1 919	504	130,3	5 385	1 486	45,0
105	Schafe	-	-	x	-	-	x
107	Hausgeflügel	20 114	2 711	32,9	139 664	15 117	14,0
109	lebende Tiere, a.n.g.	46	709	-31,1	385	5 292	-9,5
	Zusammen	27 185	5 557	16,0	187 196	34 324	-2,6
2	Nahrungsmittel tierischen Ursprungs						
201	Milch und Milcherzeugnisse, ausgenommen Butter und Käse	1 026 522	55 440	12,6	7 700 686	395 200	16,4
202	Butter und andere Fettstoffe aus der Milch, einschl. Milchstreichfette	12 177	5 532	112,9	66 307	25 933	18,7
203	Käse	162 968	74 324	4,3	1 189 502	547 154	4,4
204	Fleisch und Fleischwaren	152 246	62 703	11,8	1 066 619	418 801	-1,2
206	Fische und Krebstiere, Weichtiere und andere wirbellose Wassertiere	28 704	18 592	1,5	207 822	124 566	-9,4
208	tierische Öle und Fette	4 679	671	30,9	42 607	6 409	15,0
209	Eier, Eiweiß und Eigelb	15 665	3 069	-4,0	139 343	26 105	14,0
211	Fischmehl, Fleischmehl und ähnliche Erzeugnisse	20 703	1 676	180,4	85 022	6 962	42,0
219	Nahrungsmittel tierischen Ursprungs a.n.g.	31 647	6 187	1,4	191 527	30 480	-23,9
	Zusammen	1 455 310	228 192	9,8	10 689 434	1 581 610	4,0
3	Nahrungsmittel pflanzlichen Ursprungs						
301	Weizen	318 880	5 883	15,5	2 567 029	45 143	10,2
302	Roggen	12 408	232	16,5	73 191	1 319	12,7
303	Gerste	177 789	2 716	-27,4	1 156 134	19 790	-16,0
304	Hafer	8 965	307	-9,6	93 329	3 395	54,7
305	Mais	30 493	606	3,6	419 937	52 284	-11,9
308	Sorghum, Hirse und sonstiges Getreide, ausgenommen Reis	6 144	484	-23,7	98 817	5 846	-8,4
309	Reis und Reiserzeugnisse	41 236	3 899	22,7	263 198	25 230	3,6
310	Getreideerzeugnisse, ausgenommen Reiserzeugnisse	78 406	3 552	3,8	583 019	27 081	7,3
315	Backwaren und andere Zubereitungen aus Getreide	158 293	34 329	-10,5	1 292 430	277 684	-5,8
316	Malz	48 361	1 724	49,1	209 707	7 822	-8,2
320	Saat- und Pflanzgut, ausgenommen Ölsaaten und sonstigen Samen etc.	1 812	639	-21,0	38 283	14 577	2,1
325	Hülsenfrüchte	5 586	632	-31,4	73 432	7 804	19,7
335	Grün- und Raufutter	9 967	283	24,9	78 035	1 574	10,1
340	Kartoffeln und Kartoffelerzeugnisse	151 385	10 811	21,3	859 404	66 889	8,6
345	Gemüse und sonstige Küchengewächse, frisch	388 182	44 282	-10,0	2 588 895	372 528	-8,6
350	Frischobst, ausgenommen Südfrüchte	640 225	73 828	-13,4	2 487 356	323 181	-9,5
355	Südfrüchte	103 341	12 219	-28,0	1 451 902	156 898	-14,2
360	Schalen- und Trockenfrüchte	31 652	13 821	-5,3	215 314	99 074	-7,6
370	Gemüsezubereitungen und Gemüsekonserven	229 823	24 872	5,2	1 578 448	191 764	1,9
372	Obstzubereitungen und Obstkonserven	108 114	16 443	5,3	785 821	116 328	-5,6
375	Obst- und Gemüsesäfte	67 874	9 756	2,0	527 641	58 912	-5,1
377	Kakao und Kakaoerzeugnisse	20 741	10 163	-45,3	257 653	114 494	-3,9
379	Gewürze	14 546	6 385	55,3	112 199	46 604	2,1
381	Zuckerrüben, Zucker und Zuckererzeugnisse	170 331	13 237	2,7	1 098 206	87 435	-5,6
383	Ölfrüchte	830 450	33 224	192,6	2 939 737	130 486	88,8
385	pflanzliche Öle und Fette	54 676	10 517	-18,3	508 023	84 270	-8,8
389	Ölkuchen	171 941	5 268	10,6	1 597 447	48 663	13,4
393	Kleie, Abfallerzeugnisse zur Viehfütterung und sonstige Futtermittel	630 147	32 460	27,4	3 926 281	204 546	7,7
395	Nahrungsmittel pflanzlichen Ursprungs, a.n.g.	483 556	65 497	4,5	3 013 944	439 230	3,9
396	lebende Pflanzen und Erzeugnisse der Ziergärtnerei	33 572	12 103	-20,3	511 845	156 862	-1,8
	Zusammen	5 028 897	450 169	0,0	31 406 657	3 187 713	-1,4

¹⁾ Veränderungsrate der Einfuhr in Euro zum Vorjahresmonat. - ²⁾ Veränderungsrate der Einfuhr in Euro zum Vorjahreszeitraum.

Noch: 3b. Einfuhr Bayerns nach Warengruppen und Warenuntergruppen

Nr. der Systematik	Warengruppe Warenuntergruppe	Einfuhr					
		im Juli 2017			Januar bis Juli 2017		
		dt=100 KG	1 000 EUR	% ¹⁾	dt=100 KG	1 000 EUR	% ²⁾
4	Genussmittel						
401	Hopfen	686	1 371	-60,4	23 716	29 800	8,0
402	Kaffee	7 220	4 882	-16,4	50 284	35 575	11,3
403	Tee und Mate	12 781	2 589	-8,7	79 446	20 356	-13,7
411	Rohtabak und Tabakerzeugnisse	24 645	38 266	269,1	140 448	201 907	94,1
421	Bier	35 698	1 848	-11,2	215 727	11 400	-4,9
423	Branntwein	176 827	29 054	31,3	884 677	157 842	15,2
425	Wein	164 672	27 386	-9,9	1 018 814	188 307	-8,2
	Zusammen	422 529	105 396	36,7	2 413 112	645 188	19,2
1-4	Ernährungswirtschaft zusammen	6 933 922	789 315	6,6	44 696 400	5 448 834	2,2
5-8	Gewerbliche Wirtschaft						
5	Rohstoffe						
502	Chemiefasern, einschließlich Abfälle, Seidenraupenkokons und Abfallseide	94 465	14 206	-20,3	745 252	113 487	15,9
503	Wolle und andere Tierhaare, roh oder bearbeitet, Reißwolle	3 969	4 570	.	39 477	37 155	.
504	Baumwolle, roh oder bearbeitet, Reißbaumwolle, Abfälle	3 338	421	.	27 015	3 323	66,5
505	Flachs, Hanf, Jute, Hartfasern und sonstige pflanzliche Spinnstoffe	4 317	213	158,1	36 587	1 593	27,7
506	Abfälle und Gespinnstwaren, Lumpen und dergleichen	5 285	112	-36,3	27 459	1 031	-16,1
507	Felle zu Pelzwerk, roh	2	9	-80,8	17	171	-8,7
508	Felle und Häute, roh, a.n.g.	46 195	8 878	-9,5	356 286	68 326	-3,1
511	Rundholz	1 172 345	13 573	6,4	8 429 589	99 209	-3,7
513	Rohkautschuk	64 405	8 835	2,4	453 738	59 876	15,6
516	Steinkohle und Steinkohlenbriketts	794 885	6 670	59,3	7 148 032	62 439	27,1
517	Braunkohle und Braunkohlenbriketts	2 595	21	-86,1	125 182	975	64,0
518	Erdöl und Erdgas	24 370 135	708 709	8,7	186 249 654	5 502 663	15,7
519	Eisenerze	100	2	-77,7	1 450	56	-12,7
520	Eisen- und manganhaltige Abbrände und Schlacken	260 468	299	64,2	1 256 022	1 440	-22,4
522	Kupfererze	-	-	-100,0	2	0	-87,3
523	Bleierze	1	0	-74,3	9	1	157,8
524	Zinkerze	-	-	x	-	-	x
526	Nickelerze	-	-	x	-	-	x
528	Erze und Metallaschen, a.n.g.	36 542	5 894	152,1	280 856	50 981	212,5
529	Bauxit und Kryolith	1	0	-97,5	3 254	81	.
530	Speisesalz und Industriesalz	45 873	791	-21,6	315 135	4 732	-21,7
532	Steine und Erden, a.n.g.	2 149 828	14 992	7,7	12 393 872	100 725	0,6
534	Rohstoffe für chemische Erzeugnisse, a.n.g.	85 440	9 460	20,7	575 242	58 337	1,1
537	Edelsteine, Schmucksteine und Perlen, roh	26	544	90,0	703	2 741	29,9
590	Rohstoffe, auch Abfälle a.n.g.	1 113 296	19 910	59,0	7 192 546	133 155	17,6
	Zusammen	30 253 509	818 109	9,8	225 657 380	6 302 497	16,0
6	Halbwaren						
602	Rohseide und Seidengarne, künstliche und synthetische Fäden, auch gezwirnt	29 756	12 123	-6,1	253 254	104 471	6,8
603	Garne aus Chemiefasern	7 200	3 906	-22,4	61 970	33 168	-1,3
604	Garne aus Wolle oder anderen Tierhaaren	4 861	7 709	-24,8	39 671	66 447	-28,1
605	Garne aus Baumwolle	2 801	1 257	20,5	27 831	12 928	6,4
606	Garne aus Flachs, Hanf, Jute, Hartfasern und dergleichen	144	48	-58,4	2 718	693	-4,1
607	Schnittholz	454 991	25 965	9,4	3 052 272	179 205	1,3
608	Halbstoffe aus zellulosehaltigen Faserstoffen	305 745	18 611	15,9	1 979 968	129 551	21,8
609	Kautschuk, bearbeitet	49 167	12 063	26,6	279 781	68 647	1,2
611	Zement	132 738	1 030	34,9	732 904	6 239	25,5

¹⁾ Veränderungsrate der Einfuhr in Euro zum Vorjahresmonat. - ²⁾ Veränderungsrate der Einfuhr in Euro zum Vorjahreszeitraum.

Noch: 3b. Einfuhr Bayerns nach Warengruppen und Warenuntergruppen

Nr. der Systematik	Warengruppe Warenuntergruppe	Einfuhr					
		im Juli 2017			Januar bis Juli 2017		
		dt=100 KG	1 000 EUR	% ¹⁾	dt=100 KG	1 000 EUR	% ²⁾
6	noch Halbwaren						
612	mineralische Baustoffe, a.n.g.	676 112	21 855	-23,7	4 083 547	133 045	-19,1
641	Roheisen	11 881	414	75,9	276 917	8 618	-0,6
642	Abfälle und Schrott, aus Eisen oder Stahl	147 552	5 183	31,8	976 419	38 235	45,1
643	Ferrolegerungen	23 616	3 189	-4,1	184 754	25 661	18,9
644	Eisen oder Stahl in Rohformen, Halbzeug aus Eisen oder Stahl	53 256	5 898	-8,9	367 450	40 322	10,5
645	Aluminium und Aluminiumlegierungen einschl. Abfälle und Schrott	271 949	47 086	-2,1	2 158 282	384 215	28,5
646	Kupfer und Kupferlegierungen, einschl. Abfälle und Schrott	182 813	85 045	-12,4	1 356 440	650 178	18,8
647	Nickel und Nickellegierungen einschl. Abfälle und Schrott	1 163	1 006	-28,2	10 675	9 707	20,5
648	Blei und Bleilegerungen, einschl. Abfälle und Schrott	11 053	2 343	-26,8	72 153	16 264	6,2
649	Zinn und Zinnlegierungen, einschl. Abfälle und Schrott	4 655	8 347	-22,7	33 579	63 020	34,5
650	Zink und Zinklegierungen einschl. Abfälle und Schrott	50 840	12 942	5,8	314 903	81 901	26,3
656	radioaktive Elemente und radioaktive Isotope	-	562	-93,0	18 971	109 876	.
659	unedle Metalle, a.n.g.	18 790	11 453	22,3	118 020	73 107	34,7
661	Fettsäuren, Paraffin, Vaseline und Wachse	32 181	4 858	40,9	206 375	27 374	-15,5
665	Koks und Schmelzkoks, aus Stein- oder Braunkohle	87 522	1 648	19,8	453 912	9 994	20,0
667	Rückstände der Erdöl- und Steinkohlenteerdestillation	47 131	1 292	-53,6	424 266	16 356	46,5
669	Mineralölerzeugnisse	1 062 602	47 937	-14,5	6 618 010	315 505	-2,9
671	Teer und Teerdestillationserzeugnisse	80 346	4 572	-63,0	470 772	31 943	-46,4
673	Düngemittel	534 025	9 396	-32,7	4 584 733	101 281	-18,0
679	chemische Halbwaren, a.n.g.	613 953	26 016	19,4	3 464 714	166 225	-1,6
683	Gold für gewerbliche Zwecke	2 264	50 741	.	19 671	176 088	-6,9
690	Halbwaren, a.n.g.	67 969	109 500	44,3	399 472	726 693	34,5
	Zusammen	4 969 076	543 996	7,6	33 044 406	3 806 957	13,1
7	Fertigwaren - Vorerzeugnisse						
	Gewebe, Gewirke und Gestricke						
701	aus Seide, künstlichen oder synthetischen Fäden	13 098	10 984	3,7	97 133	88 219	4,2
702	aus Chemiefasern	15 482	18 063	-5,6	133 435	155 125	2,3
703	aus Wolle oder anderen Tierhaaren	770	2 849	-35,9	6 950	24 099	-25,5
704	aus Baumwolle	7 599	7 734	-17,4	49 414	63 273	-8,0
705	aus Flachs, Hanf, Jute, Hartfasern und dergleichen	846	866	-33,4	7 846	8 068	-21,4
706	Leder	3 269	6 975	-10,3	33 031	64 533	-12,5
707	Pelzfelle, geegerbt oder zugerichtet	744	1 349	62,1	1 251	2 609	-36,8
708	Papier und Pappe	1 023 930	74 929	3,2	7 284 033	514 183	4,6
709	Sperrholz, Span- und Faserplatten, Furnierblätter und dergleichen	506 845	33 512	-2,2	3 709 309	248 389	2,7
711	Glas	193 211	20 275	5,3	1 158 375	132 326	-5,4
732	Kunststoffe	1 170 916	184 046	9,5	8 234 072	1 297 545	8,2
734	Farben, Lacke und Kitte	130 567	55 289	5,2	807 942	389 144	4,2
736	Dextrine, Gelatine und Leime	42 480	7 593	10,3	230 123	47 523	0,1
738	Sprengstoffe, Schießbedarf und Zündwaren	9 551	9 144	-4,9	54 776	61 288	5,0
740	pharmazeutische Grundstoffe	35 091	39 703	36,1	198 027	289 624	20,9
749	chemische Vorerzeugnisse, a.n.g.	948 609	161 551	21,5	7 013 981	1 114 978	23,7
751	Rohre aus Eisen oder Stahl	229 831	33 643	17,9	1 649 792	222 654	12,0
753	Stäbe und Profile aus Eisen oder Stahl	383 704	29 545	0,2	2 969 485	228 102	29,2
755	Blech aus Eisen oder Stahl	1 109 168	86 612	6,0	7 981 570	615 651	13,7
757	Draht aus Eisen oder Stahl	185 699	15 787	15,7	1 239 937	104 925	12,7
759	Eisenbahnoberbaumaterial	33 426	2 295	-19,9	277 434	17 407	-28,6
771	Halbzeuge aus Kupfer und Kupferlegierungen	40 480	26 715	-13,0	315 943	201 937	22,1
772	Halbzeuge aus Aluminium	193 219	66 359	14,6	1 265 379	430 949	8,6

¹⁾ Veränderungsrate der Einfuhr in Euro zum Vorjahresmonat. - ²⁾ Veränderungsrate der Einfuhr in Euro zum Vorjahreszeitraum.

Noch: 3b. Einfuhr Bayerns nach Warengruppen und Warenuntergruppen

Nr. der Systematik	Warengruppe Warenuntergruppe	Einfuhr					
		im Juli 2017			Januar bis Juli 2017		
		dt=100 KG	1 000 EUR	% ¹⁾	dt=100 KG	1 000 EUR	% ²⁾
7	noch Fertigwaren - Vorerzeugnisse						
779	Halbzeuge aus unedlen Metallen, a.n.g.	12 415	8 356	-11,5	62 495	62 510	4,6
781	Halbzeuge aus Edelmetallen	28	3 285	-89,0	170	31 309	-38,6
790	Vorerzeugnisse, a.n.g.	5 725	3 764	-2,2	33 204	22 766	4,0
	Zusammen	6 296 699	911 223	5,1	44 815 108	6 439 136	10,1
8	Fertigwaren - Enderzeugnisse						
	Bekleidung aus Gewirken oder Gestrickten aus						
801	Seide oder Chemiefasern	33 401	104 247	0,8	198 903	636 201	-0,9
802	Wolle oder anderen Tierhaaren	3 206	23 679	-20,1	10 342	80 184	-1,3
803	Baumwolle	34 108	81 778	7,3	234 783	564 479	6,6
804	Bekleidung aus Seide oder Chemiefasern, ausgenommen aus Gewirken oder Gestrickten	28 931	111 751	5,5	168 895	667 068	2,6
805	Bekleidung aus Wolle und anderen Tierhaaren, ausgenommen aus Gewirken oder Gestrickten	3 494	23 906	-11,3	17 236	113 047	-9,4
806	Bekleidung aus Baumwolle ausgenommen aus Gewirken oder Gestrickten	24 446	77 189	-2,3	168 105	565 730	-4,6
807	Bekleidung aus Flachs, Hanf und dergleichen	3 916	20 335	2,9	23 648	129 006	-7,5
801-807	Bekleidung zusammen	131 501	442 886	0,4	821 912	2 755 715	-0,2
808	Kopfbedeckungen	2 594	10 289	23,5	16 606	61 437	9,5
809	Textilerzeugnisse, a.n.g.	134 869	91 561	4,3	961 215	661 381	3,2
810	Pelzwaren	90	1 349	-35,5	648	6 053	-11,6
811	Schuhe	61 532	179 004	12,1	428 138	1 196 775	3,9
812	Lederwaren und Lederbekleidung (ausg. Schuhe)	34 119	82 607	1,1	239 162	537 581	-4,3
813	Papierwaren	259 037	57 802	2,6	1 758 574	378 669	5,1
814	Druckerzeugnisse	83 269	74 687	6,9	609 479	529 690	8,1
815	Holzwaren (ohne Möbel)	542 225	52 115	-5,9	3 743 518	352 465	-3,4
816	Kautschukwaren	130 185	95 041	-1,0	880 258	637 481	-8,0
817	Waren aus Stein	99 684	7 888	-11,1	594 914	58 573	-5,0
818	keramische Erzeugnisse, ohne Baukeramik	133 159	25 432	14,8	1 061 787	183 564	29,0
819	Glaswaren	182 253	45 925	6,4	1 178 606	309 196	2,7
820	Werkzeuge, Schneidwaren und Essbestecke aus unedlen Metallen	28 056	54 474	9,6	189 369	364 537	5,0
823	Waren aus Kupfer und Kupferlegierungen	6 588	10 441	38,0	42 620	69 047	24,7
829	Eisen-, Blech- und Metallwaren, a.n.g.	980 576	342 459	3,0	6 640 527	2 371 802	5,8
831	Waren aus Wachs oder Fetten	31 687	8 302	10,7	204 132	51 043	-11,7
832	Waren aus Kunststoffen	475 459	240 718	3,5	3 525 488	1 718 842	6,3
833	fotochemische Erzeugnisse	3 942	4 902	2,2	28 755	31 949	-7,9
834	pharmazeutische Erzeugnisse	29 638	289 082	-26,2	213 810	2 647 334	5,1
835	Duftstoffe und Körperpflegemittel	37 148	39 509	-35,1	281 046	284 584	-24,3
839	chemische Enderzeugnisse, a.n.g.	393 208	177 907	0,2	2 654 340	1 314 217	2,6
841	Kraftmaschinen (ohne Motoren für Ackerschlepper, Luft- und Straßenfahrzeuge)	10 932	18 520	0,7	71 882	137 808	-20,0
842	Pumpen und Kompressoren	75 309	93 452	18,1	522 924	620 484	2,8
843	Armaturen	19 507	46 121	18,7	129 768	306 416	14,7
844	Lager, Getriebe, Zahnräder und Antriebselemente	250 823	212 754	27,9	1 899 997	1 664 756	8,3
845	Hebezeuge und Fördermittel	194 573	94 097	55,0	1 203 667	588 202	11,9
846	landwirtschaftl. Maschinen (einschl. Ackerschlepper)	48 231	30 057	-5,1	498 541	295 425	-12,4
847	Maschinen für das Textil-, Bekleidungs- und Ledergewerbe	9 625	8 961	1,5	60 926	62 521	-1,0
848	Maschinen für das Ernährungsgewerbe und die Tabakverarbeitung	3 806	8 402	-30,6	30 764	77 408	-0,2
849	Bergwerks-, Bau- und Baustoffmaschinen	120 769	55 303	-2,7	833 952	389 848	-13,2
850	Guss- und Walzwerkstechnik	688	821	-82,0	6 976	7 737	-38,7
851	Maschinen für die Be- und Verarbeitung von Kautschuk oder Kunststoffen	40 531	31 876	3,4	251 049	191 008	18,8
852	Werkzeugmaschinen	90 563	88 707	10,2	616 022	609 787	10,0

¹⁾ Veränderungsrate der Einfuhr in Euro zum Vorjahresmonat. - ²⁾ Veränderungsrate der Einfuhr in Euro zum Vorjahreszeitraum.

Noch: 3b. Einfuhr Bayerns nach Warengruppen und Warenuntergruppen

Nr. der Systematik	Warengruppe Warenuntergruppe	Einfuhr					
		im Juli 2017			Januar bis Juli 2017		
		dt=100 KG	1 000 EUR	% ¹⁾	dt=100 KG	1 000 EUR	% ²⁾
8	noch Fertigwaren - Enderzeugnisse						
853	Büromaschinen und automatische Datenverarbeitungsmaschinen	68 588	571 605	20,7	506 309	4 030 804	16,1
854	Maschinen für das Papier- und Druckgewerbe	8 107	13 688	-16,4	63 823	100 708	2,4
859	Maschinen, a.n.g.	180 235	317 425	4,3	1 171 953	2 184 428	6,9
841-859	Maschinen zusammen	1 122 284	1 591 788	15,1	7 868 553	11 267 342	8,6
860	Sportgeräte	29 928	38 463	13,0	251 332	264 985	2,5
861	Geräte zur Elektrizitätserzeugung und -verteilung	534 704	937 771	9,1	3 769 998	6 552 369	7,4
862	elektrische Lampen und Leuchten	38 477	66 581	-5,5	269 692	491 907	1,2
863	nachrichtentechnische Geräte und Einrichtungen	21 702	340 483	29,8	131 763	2 235 329	11,2
864	Rundfunk- und Fernsehgeräte, phono- und videotechnische Geräte	49 955	232 050	9,8	351 609	1 625 524	4,9
865	elektronische Bauelemente	62 326	927 192	15,0	476 772	6 754 786	15,8
869	elektrotechnische Erzeugnisse, a.n.g.	216 974	320 241	3,8	1 501 469	2 237 577	3,1
871	medizinische Geräte und orthopädische Vorrichtungen	19 109	143 476	-7,0	142 660	1 084 519	-1,1
872	mess-, steuerungs- und regelungstechnische Erzeugnisse	24 991	289 381	21,8	177 795	1 948 519	14,8
873	optische und fotografische Geräte	9 779	126 424	45,8	65 899	773 205	26,8
874	Uhren	2 270	54 684	9,6	15 371	315 743	-5,1
875	Möbel	422 698	241 272	2,0	3 172 541	1 756 811	0,6
876	Musikinstrumente	6 514	14 031	8,9	39 516	83 376	-1,8
877	Spielwaren	70 017	99 166	4,5	499 893	711 968	14,0
878	Schmuckwaren, Gold- und Silberschmiedewaren	139	27 124	33,4	911	146 260	9,2
881	Schienenfahrzeuge	54 912	84 829	100,4	295 031	476 844	59,7
882	Wasserfahrzeuge	1 823	1 831	-39,3	103 411	44 542	-29,3
883	Luftfahrzeuge	6 362	205 600	13,9	38 084	1 314 512	12,7
884	Fahrgestelle, Karosserien, Motoren, Teile und Zubehör für Kraftfahrzeuge und dergleichen	1 352 992	1 230 910	2,0	9 903 248	8 678 656	2,6
885	Personenkraftwagen und Wohnmobile	555 784	773 098	-3,3	4 589 726	6 256 487	0,9
886	Busse	17 846	19 415	-29,4	132 444	139 525	-16,2
887	Lastkraftwagen und Spezialfahrzeuge	90 643	68 977	5,6	668 797	516 321	13,1
888	Fahrräder	13 179	30 228	-3,4	119 322	285 904	3,4
889	Fahrzeuge, a.n.g.	152 054	81 082	9,8	1 046 620	627 923	20,8
891	vollständige Fabrikationsanlagen	-	-	x	0	0	-99,7
896	Enderzeugnisse, a.n.g.	68 989	339 568	85,3	467 024	1 875 992	23,4
	Zusammen	8 727 272	10 620 045	7,9	62 174 385	74 988 859	6,6
7-8	Fertigwaren zusammen	15 023 971	11 531 268	7,7	106 989 493	81 427 996	6,9
5-8	Gewerbliche Wirtschaft zusammen	50 246 556	12 893 373	7,8	365 691 279	91 537 450	7,7
901	Rückwaren	38 196	104 761	-9,9	351 530	711 955	-9,5
903	Ersatzlieferungen	1 585	4 945	11,7	12 175	31 328	2,4
905	sonstige besondere Warenverkehre	1	47	.	100	99	250,8
906	Zuschätzungen von Antwortausfällen	3 069 589	664 339	146,3	14 601 144	3 235 785	79,2
907	Zuschätzungen von Befreiungen	1 692 743	356 060	10,7	11 720 339	2 519 985	9,8
908	Sperrungen in der Außenhandelsstatistik	-	-	x	-	-	x
	Insgesamt	61 982 592	14 812 838	10,5	437 072 965	103 485 436	8,6

¹⁾ Veränderungsrate der Einfuhr in Euro zum Vorjahresmonat. - ²⁾ Veränderungsrate der Einfuhr in Euro zum Vorjahreszeitraum.

4b. Einfuhr Bayerns nach Erdteilen, Ursprungsländern und Ländergruppen

Nr. des Landes	Erdteil Ursprungsland Ländergruppe	Einfuhr					
		im Juli 2017			Januar bis Juli 2017		
		dt=100 KG	1 000 EUR	% ¹⁾	dt=100 KG	1 000 EUR	% ²⁾
EUROPA							
001	Frankreich	2 034 212	612 637	13,5	13 177 023	4 158 652	10,6
003	Niederlande	2 318 995	713 577	-2,3	16 399 891	5 386 899	6,7
005	Italien	3 290 444	996 219	2,1	21 753 655	6 860 539	4,9
006	Vereinigtes Königreich	1 220 269	498 632	4,7	7 636 251	3 431 154	6,2
007	Irland	71 430	114 474	20,9	426 653	705 456	8,5
008	Dänemark	228 664	65 940	18,3	1 455 369	478 639	16,1
009	Griechenland	237 575	45 650	23,3	1 029 770	253 980	1,4
010	Portugal	109 147	88 335	7,5	652 367	565 409	1,0
011	Spanien	724 492	320 603	-9,1	5 296 355	2 312 804	-7,3
017	Belgien	1 442 463	319 806	-4,9	10 722 917	2 584 099	13,6
018	Luxemburg	151 733	21 880	-9,6	919 131	161 902	-5,6
024	Island	15 365	3 091	17,8	112 821	24 445	76,6
028	Norwegen	938 234	31 932	47,5	7 853 480	278 058	52,2
030	Schweden	463 824	126 024	21,6	3 128 106	881 885	14,0
032	Finnland	229 911	41 531	-4,1	1 589 411	323 974	14,0
037	Liechtenstein	8 043	10 180	-2,0	42 465	64 548	-2,9
038	Österreich	8 522 822	1 440 397	12,6	54 294 389	9 612 356	7,9
039	Schweiz	594 567	382 818	24,9	4 172 484	2 359 780	2,9
041	Färöer	-	-	x	1	2	-5,5
043	Andorra	0	9	-95,9	36	154	-71,4
044	Gibraltar	-	1	100,0	765	59 689	.
045	Vatikanstadt	-	10	-29,5	1	73	-32,4
046	Malta	6 940	13 206	5,2	50 032	94 729	15,1
047	San Marino	143	315	96,7	622	1 123	50,4
052	Türkei	444 335	226 194	12,1	2 945 200	1 616 535	3,4
053	Estland	15 022	4 531	23,0	98 617	34 629	26,7
054	Lettland	123 506	12 557	23,7	739 514	74 859	11,3
055	Litauen	65 832	13 369	2,7	507 065	100 549	13,7
060	Polen	2 350 547	919 801	17,3	16 964 844	6 089 971	12,1
061	Tschechische Republik	5 460 974	1 139 468	10,4	39 365 461	8 167 598	9,8
063	Slowakei	649 423	330 214	10,9	4 341 062	2 425 043	0,1
064	Ungarn	1 161 957	731 857	-4,9	6 980 329	5 162 100	1,5
066	Rumänien	533 494	311 670	24,3	2 604 363	1 976 553	16,2
068	Bulgarien	165 955	60 915	28,4	935 308	349 636	12,2
070	Albanien	4 400	3 113	92,3	29 213	14 353	50,1
072	Ukraine	104 549	25 300	40,7	802 018	161 437	24,2
073	Weißrussland (Belarus)	61 266	6 908	7,3	419 195	28 389	12,0
074	Republik Moldau	494	922	15,8	7 699	7 930	6,5
075	Russische Föderation	10 175 388	260 200	4,3	92 381 708	2 378 839	-5,1
091	Slowenien	390 321	108 141	21,6	2 822 723	730 801	12,8
092	Kroatien	260 904	50 800	24,6	788 005	299 086	6,0
093	Bosnien und Herzegowina	99 956	19 011	20,2	631 085	120 136	14,2
095	Kosovo	3 159	430	61,2	17 684	2 088	90,0
096	ehemalige jugoslaw. Republik Mazedonien	41 232	152 213	24,2	281 931	1 079 504	15,7
097	Montenegro	57	63	-11,6	2 887	922	99,3
098	Serbien	311 865	52 296	5,7	1 311 882	310 611	-19,7
600	Zypern	3 040	938	-59,2	74 167	8 380	-65,2
959	Nicht ermittelte Länder (innergem. Warenverkehr)	-	-	x	-	-	x
	Zusammen	45 036 948	10 278 179	8,3	325 765 952	71 740 299	6,8
	dar. EU-Länder	32 233 895	9 103 171	7,3	214 752 778	63 231 683	7,2
	dar. Euro-Länder	20 387 307	5 198 065	5,5	134 894 742	36 395 061	6,1
	dar. EFTA	1 556 208	428 021	25,4	12 181 249	2 726 831	6,6
	<u>Nachrichtlich:</u>						
	Europa zusammen, einschl. Ceuta, Melilla, Georgien, Armenien, Aserbaidschan, Kasachstan, Turkmenistan, Usbekistan, Tadschikistan, Kirgistan	52 598 464	10 561 860	8,0	375 497 714	73 695 663	7,0

¹⁾ Veränderungsrate der Einfuhr in Euro zum Vorjahresmonat. - ²⁾ Veränderungsrate der Einfuhr in Euro zum Vorjahreszeitraum.

Noch: 4b. Einfuhr Bayerns nach Erdteilen, Ursprungsländern und Ländergruppen

Nr. des Landes	Erdteil Ursprungsland Ländergruppe	Einfuhr					
		im Juli 2017			Januar bis Juli 2017		
		dt=100 KG	1 000 EUR	% ¹⁾	dt=100 KG	1 000 EUR	% ²⁾
A F R I K A							
204	Marokko	7 597	8 884	44,8	141 631	71 141	10,7
206	Westsahara	-	-	x	-	-	x
208	Algerien	684 552	23 986	-47,1	4 082 239	149 431	-35,0
212	Tunesien	14 241	24 524	14,5	337 153	222 327	-5,2
216	Libyen	3 641 900	119 698	272,8	18 836 806	684 947	236,6
220	Ägypten	22 912	8 588	-47,0	1 379 735	111 102	6,5
224	Sudan	2 277	364	121,9	7 130	1 244	-47,0
225	Südsudan	-	-	-100,0	2	4	-95,8
228	Mauretanien	2	2	87,3	76	171	.
232	Mali	64	10	-97,8	620	89	-86,6
236	Burkina Faso	241	64	-84,9	1 123	358	-66,8
240	Niger	-	-	-100,0	10	62	239,2
244	Tschad	-	-	x	1	15	.
247	Kap Verde	-	-	x	-	-	x
248	Senegal	713	124	.	4 402	1 011	-31,6
252	Gambia	-	-	-100,0	11	34	-20,8
257	Guinea-Bissau	-	-	x	-	-	x
260	Guinea	22	33	100,0	284	217	.
264	Sierra Leone	2	113	.	252	393	.
268	Liberia	-	-	-100,0	1	46	.
272	Côte d'Ivoire	563	155	-39,5	11 090	1 682	-53,2
276	Ghana	128	80	17,2	4 687	1 251	5,6
280	Togo	35	4	232,8	342	43	-59,6
284	Benin	9	8	100,0	40	52	-18,7
288	Nigeria	7 671	1 422	-92,0	1 509 569	61 526	-52,1
302	Kamerun	47	25	-36,7	861	519	19,3
306	Zentralafrikanische Republik	-	-	x	10	8	100,0
310	Äquatorialguinea	56 157	1 849	68,2	337 423	9 952	49,8
311	São Tomé und Príncipe	-	-	x	-	-	x
314	Gabun	0	4	100,0	16	67	.
318	Republik Kongo	37	33	.	279	171	.
322	Demokratische Republik Kongo	20	32	.	10 670	23 722	.
324	Ruanda	127	762	100,0	741	2 857	.
328	Burundi	0	0	-98,8	2	9	-65,0
329	St. Helena und zugehörige Gebiete	-	-	x	-	-	x
330	Angola	8	44	.	148	615	-92,5
334	Äthiopien	122	241	-43,4	1 344	2 648	17,6
336	Eritrea	-	-	x	-	-	-100,0
338	Dschibuti	-	-	x	-	-	x
342	Somalia	-	-	-100,0	53	184	264,1
346	Kenia	812	392	-54,8	14 522	4 778	-24,0
350	Uganda	425	190	-59,4	3 185	1 428	23,4
352	Vereinigte Republik Tansania	244	142	-16,9	3 505	2 346	187,0
355	Seychellen und zugehörige Gebiete	0	1	100,0	1	3	-92,0
357	Britisches Territorium im Indischen Ozean	-	-	x	-	-	x
366	Mosambik	1 990	361	22,5	14 793	3 022	200,3
370	Madagaskar	1 679	1 640	51,9	6 821	4 561	-2,0
373	Mauritius	74	262	-40,1	986	2 421	44,2
375	Komoren	-	-	x	65	802	38,4
378	Sambia	115	221	.	887	1 241	.
382	Simbabwe	5 838	310	6,0	8 207	855	-70,8
386	Malawi	2 195	412	-6,6	15 036	3 383	14,5
388	Südafrika	57 927	110 934	.	349 720	566 502	105,5
389	Namibia	1 487	408	4,9	4 102	1 533	-57,1
391	Botsuana	1	85	.	13	135	.
393	Swasiland	42	6	83,4	607	123	.
395	Lesotho	-	-	-100,0	250	60	-91,5
021	Ceuta	-	-	x	-	-	x
023	Melilla	-	-	x	-	-	x
	Zusammen	4 512 276	306 410	84,5	27 091 449	1 941 087	49,8
	<u>Nachrichtlich:</u>						
	Afrika zusammen, ohne Ceuta und Melilla	4 512 276	306 410	84,5	27 091 449	1 941 087	49,8

¹⁾ Veränderungsrate der Einfuhr in Euro zum Vorjahresmonat. - ²⁾ Veränderungsrate der Einfuhr in Euro zum Vorjahreszeitraum.

Noch: 4b. Einfuhr Bayerns nach Erdteilen, Ursprungsländern und Ländergruppen

Nr. des Landes	Erdteil Ursprungsland Ländergruppe	Einfuhr					
		im Juli 2017			Januar bis Juli 2017		
		dt=100 KG	1 000 EUR	% ¹⁾	dt=100 KG	1 000 EUR	% ²⁾
AMERIKA							
400	Vereinigte Staaten	655 543	889 072	4,3	4 653 296	7 098 000	5,9
404	Kanada	35 351	30 382	-0,7	256 746	237 887	-6,9
406	Grönland	-	-	x	21	5	12,4
408	St. Pierre und Miquelon	-	-	x	-	-	x
412	Mexiko	32 701	62 913	-11,0	2 937 962	533 966	20,7
413	Bermuda	21	22	57,6	456	339	122,2
416	Guatemala	159	167	-0,8	3 016	1 176	-24,9
421	Belize	50	5	-71,4	169	36	-83,6
424	Honduras	388	230	56,2	6 106	2 212	35,8
428	El Salvador	18	110	-6,0	630	1 015	-51,5
432	Nicaragua	493	116	41,8	4 469	1 099	59,0
436	Costa Rica	9 534	2 493	-44,9	80 847	19 799	-41,6
442	Panama (einschl. ehem. Kanalzone)	76	113	-15,7	993	586	-19,7
446	Anguilla	-	-	x	-	-	-100,0
448	Kuba	4 446	1 648	177,0	15 018	5 269	172,0
449	St. Kitts und Nevis	19	195	-40,0	178	2 248	44,5
452	Haiti	2	8	.	489	184	-28,6
453	Bahamas	-	-	-100,0	1	6	-85,7
454	Turks- und Caicosinseln	-	-	x	18	19	.
456	Dominikanische Republik	1 030	1 097	8,7	6 733	7 609	-36,5
457	Amerikanische Jungfernsinseln	-	-	x	-	-	-100,0
459	Antigua und Barbuda	-	-	x	0	3	8,9
460	Dominica	3	1	-60,3	3	1	-64,4
463	Kaimaninseln	-	-	x	-	-	-100,0
464	Jamaika	0	13	.	97	489	.
465	St. Lucia	-	-	x	16	11	100,0
467	St. Vincent und die Grenadinen	-	-	x	-	-	-100,0
468	Britische Jungfernsinseln	-	-	-100,0	-	-	-100,0
469	Barbados	1	25	-63,8	634	288	-32,4
470	Montserrat	-	-	x	-	-	x
472	Trinidad und Tobago	14 294	475	104,3	143 049	4 218	41,4
473	Grenada (einschl. südl. Grenadinen)	54	124	.	512	736	167,4
474	Aruba	0	0	100,0	1	7	66,7
475	Bonaire, St. Eustatius und Saba	-	-	x	-	-	-100,0
477	Curaçao	-	-	x	3	8	62,7
479	St. Martin (niederländischer Teil)	-	-	x	52	32	100,0
480	Kolumbien	241 022	6 128	25,0	1 209 714	45 095	30,3
481	St. Barthélemy	13	41	-74,0	319	848	-14,9
484	Venezuela	9	59	-5,7	147	794	85,4
488	Guyana	-	-	x	3	29	-37,9
492	Suriname	275	24	.	303	101	.
500	Ecuador	18 475	1 650	-37,7	163 921	14 766	-40,9
504	Peru	10 478	4 464	-7,5	100 840	37 199	9,6
508	Brasilien	120 031	35 182	1,5	820 106	265 158	9,8
512	Chile	22 676	7 024	-43,1	121 953	50 165	-39,1
516	Bolivien	1 588	512	37,5	13 647	3 817	-17,0
520	Paraguay	2 278	512	-2,9	12 126	3 605	9,9
524	Uruguay	510	226	-74,7	5 223	4 279	40,3
528	Argentinien	18 728	3 692	-35,7	179 375	31 084	-20,8
529	Falklandinseln (Malwinen)	220	102	100,0	424	215	100,0
	Zusammen	1 190 488	1 048 828	2,0	10 739 615	8 374 404	5,6
	dar. NAFTA	723 595	982 367	3,0	7 848 005	7 869 853	6,3

¹⁾ Veränderungsrate der Einfuhr in Euro zum Vorjahresmonat. - ²⁾ Veränderungsrate der Einfuhr in Euro zum Vorjahreszeitraum.

Noch: 4b. Einfuhr Bayerns nach Erdteilen, Ursprungsländern und Ländergruppen

Nr. des Landes	Erdteil Ursprungsland Ländergruppe	Einfuhr					
		im Juli 2017			Januar bis Juli 2017		
		dt=100 KG	1 000 EUR	% ¹⁾	dt=100 KG	1 000 EUR	% ²⁾
ASIEN							
604	Libanon	45	109	90,9	614	725	-47,2
608	Arabische Republik Syrien	320	46	-30,1	4 469	1 093	-19,0
612	Irak	960 663	31 679	6,3	5 817 468	196 880	43,7
616	Islamische Republik Iran	470 138	11 232	.	1 566 824	52 089	.
624	Israel	14 753	29 767	76,1	124 883	182 842	35,2
625	Besetzte palästinensische Gebiete	11	7	-3,4	143	92	81,3
626	Timor-Leste (ehem. Osttimor)	-	-	x	-	-	-100,0
628	Jordanien	909	382	-17,1	8 090	4 685	164,8
632	Saudi-Arabien	19 316	3 197	-62,9	414 299	34 017	11,9
636	Kuwait	475	184	-39,5	787 357	28 036	.
640	Bahrain	1 213	382	158,3	8 041	4 154	74,1
644	Katar	8 821	67 373	.	10 527	74 845	.
647	Vereinigte Arabische Emirate	34 989	16 832	15,9	435 547	118 412	71,0
649	Oman	718	8 676	.	68 516	11 621	28,9
653	Jemen	-	-	x	83	628	100,0
660	Afghanistan	5	8	-71,9	34	182	32,4
662	Pakistan	18 969	14 166	10,6	122 193	100 823	8,7
664	Indien	173 436	101 861	-3,2	1 320 863	733 605	3,5
666	Bangladesch	18 155	28 750	12,7	129 713	215 473	9,9
667	Malediven	9	18	-26,3	60	121	-15,4
669	Sri Lanka	6 117	6 504	32,8	37 557	36 901	16,8
672	Nepal	224	1 132	104,2	1 202	5 183	4,3
675	Bhutan	6	12	100,0	15	45	28,0
676	Myanmar	1 255	3 076	4,6	6 694	14 530	57,5
680	Thailand	34 374	108 561	72,9	230 385	578 735	42,1
684	Demokratische Volksrepublik Laos	298	575	78,7	1 267	2 684	-22,4
690	Vietnam	48 045	85 274	23,5	480 905	600 378	23,4
696	Kambodscha	10 387	17 808	15,8	83 485	142 875	20,6
700	Indonesien	33 277	41 343	36,4	282 088	310 669	16,5
701	Malaysia	40 953	200 638	34,4	282 431	1 349 818	36,6
703	Brunei Darussalam	0	3	56,4	5	28	75,4
706	Singapur	25 418	47 533	-41,8	90 780	307 368	-52,2
708	Philippinen	9 114	76 687	77,2	47 917	520 923	89,6
716	Mongolei	135	256	263,4	185	390	-64,7
720	Volksrepublik China	1 464 730	1 285 299	11,5	9 418 422	8 669 312	5,3
724	Demokratische Volksrepublik Korea	-	-	-100,0	3 127	510	.
728	Republik Korea	85 327	128 001	14,1	567 350	1 211 721	52,9
732	Japan	86 751	278 756	1,0	644 533	2 000 195	6,5
736	Taiwan	76 772	258 953	42,6	515 226	1 666 355	24,8
740	Hongkong	9 692	22 458	-4,9	75 807	181 866	8,8
743	Macau	5 229	4 189	133,3	33 992	25 277	112,0
076	Georgien	1 172	1 474	-37,6	12 626	9 890	-17,0
077	Armenien	149	85	10,7	614	461	-1,0
078	Aserbaidshjan	1 506 224	54 680	-24,9	10 485 932	399 317	-20,1
079	Kasachstan	6 053 147	226 865	9,4	39 226 114	1 542 902	34,8
080	Turkmenistan	137	215	.	154	374	-98,2
081	Usbekistan	678	315	-26,7	5 497	1 796	-37,7
082	Tadschikistan	5	38	.	27	181	.
083	Kirgistan	3	10	100,0	798	442	-86,2
	Zusammen	11 222 566	3 165 408	16,9	73 354 855	21 341 450	13,9
	dar. ASEAN	203 122	581 498	27,8	1 505 956	3 828 008	19,7
	<u>Nachrichtlich:</u>						
	Asien zusammen, ohne Georgien, Armenien Aserbaidshjan, Kasachstan, Turkmenistan, Usbekistan, Tadschikistan und Kirgistan	3 661 051	2 881 727	18,8	23 623 093	19 386 086	13,6

¹⁾ Veränderungsrate der Einfuhr in Euro zum Vorjahresmonat. - ²⁾ Veränderungsrate der Einfuhr in Euro zum Vorjahreszeitraum.

Noch: 4b. Einfuhr Bayerns nach Erdteilen, Ursprungsländern und Ländergruppen

Nr. des Landes	Erdteil Ursprungsland Ländergruppe	Einfuhr					
		im Juli 2017			Januar bis Juli 2017		
		dt=100 KG	1 000 EUR	% ¹⁾	dt=100 KG	1 000 EUR	% ²⁾
AUSTRALIEN - OZEANIEN							
800	Australien	3 391	7 758	21,1	29 251	48 232	-3,4
801	Papua-Neuguinea	1 562	570	.	12 951	4 601	81,7
803	Nauru	-	-	x	-	-	x
804	Neuseeland	15 334	5 593	-2,7	77 244	34 542	8,7
806	Salomonen	19	50	100,0	19	50	-47,6
807	Tuvalu	-	-	x	-	-	x
809	Neukaledonien und zugehörige Gebiete	-	-	x	64	148	149,0
811	Wallis und Futuna	-	-	x	-	-	x
812	Kiribati	-	-	x	0	5	-39,0
813	Pitcairinseln	-	-	x	-	-	x
815	Fidschi	5	23	-45,5	861	344	-9,3
816	Vanuatu	-	-	x	-	-	x
817	Tonga	-	-	x	-	-	x
819	Samoa	-	-	x	360	61	-34,7
820	Nördliche Marianen	-	-	x	-	-	x
822	Französisch-Polynesien	0	19	100,0	340	188	.
823	Föderierte Staaten von Mikronesien	-	-	x	0	8	-6,1
824	Marshallinseln	-	-	x	-	-	x
825	Palau	-	-	x	-	-	x
830	Amerikanisch-Samoa	-	-	x	-	-	x
831	Guam	-	-	x	5	14	100,0
832	Kleinere Amerikanische Überseeinseln	-	-	x	-	-	x
833	Kokosinseln (Keelinginseln)	-	-	x	-	-	x
834	Weihnachtsinsel	-	-	x	-	-	x
835	Heard und McDonaldinseln	-	-	x	-	-	x
836	Norfolkinsel	-	-	x	-	-	x
837	Cookinseln	-	-	x	0	0	-99,0
838	Niue	-	-	x	-	-	x
839	Tokelau	-	-	x	-	-	-100,0
891	Antarktis	-	-	x	-	-	-100,0
892	Bouvetinsel	-	-	x	-	-	x
893	Südgeorgien und die Südlichen Sandwichinseln	-	-	x	-	-	x
894	Französische Südgebiete	-	-	x	-	-	-100,0
	Zusammen	20 313	14 013	14,9	121 095	88 195	3,5
950	Schiffs- und Luftfahrzeugbedarf	-	-	x	-	-	x
953	Hohe See	-	-	x	0	2	-99,3
958	Nicht ermittelte Länder und Gebiete	-	-	x	0	0	100,0
	Zusammen	-	-	x	0	2	-99,1
	Insgesamt	61 982 592	14 812 838	10,5	437 072 965	103 485 436	8,6
	BRIC	11 933 586	1 682 543	9,1	103 941 099	12 046 914	3,0
	BRICS	11 991 513	1 793 478	14,8	104 290 819	12 613 416	5,4

¹⁾ Veränderungsrate der Einfuhr in Euro zum Vorjahresmonat. - ²⁾ Veränderungsrate der Einfuhr in Euro zum Vorjahreszeitraum.

Länderverzeichnis für die Außenhandelsstatistik (Stand: Januar 2015)

Europa

001	Frankreich
003	Niederlande
005	Italien
006	Vereinigtes Königreich
007	Irland
008	Dänemark
009	Griechenland
010	Portugal
011	Spanien
017	Belgien
018	Luxemburg
024	Island
028	Norwegen
030	Schweden
032	Finnland
037	Liechtenstein
038	Österreich
039	Schweiz
041	Färöer
043	Andorra
044	Gibraltar
045	Vatikanstadt
046	Malta
047	San Marino
052	Türkei
053	Estland
054	Lettland
055	Litauen
060	Polen
061	Tschechische Republik
063	Slowakei
064	Ungarn
066	Rumänien
068	Bulgarien
070	Albanien
072	Ukraine
073	Weißrussland (Belarus)
074	Republik Moldau
075	Russische Föderation
091	Slowenien
092	Kroatien
093	Bosnien und Herzegowina
095	Kosovo
096	ehemalige jugoslaw. Republik Mazedonien
097	Montenegro
098	Serbien
600	Zypern
959	Nicht ermittelte Länder (innergem. Warenverkehr)

Afrika

204	Marokko
206	Westsahara
208	Algerien
212	Tunesien
216	Libysch-Arabische Dschamahirija
220	Ägypten
224	Sudan
225	Südsudan
228	Mauretanien
232	Mali
236	Burkina Faso
240	Niger
244	Tschad
247	Kap Verde

248	Senegal
252	Gambia
257	Guinea-Bissau
260	Guinea
264	Sierra Leone
268	Liberia
272	Côte d'Ivoire
276	Ghana
280	Togo
284	Benin
288	Nigeria
302	Kamerun
306	Zentralafrikanische Republik
310	Äquatorialguinea
311	São Tomé und Príncipe
314	Gabun
318	Republik Kongo
322	Demokratische Republik Kongo
324	Ruanda
328	Burundi
329	St. Helena und zugehörige Gebiete
330	Angola
334	Äthiopien
336	Eritrea
338	Dschibuti
342	Somalia
346	Kenia
350	Uganda
352	Vereinigte Republik Tansania
355	Seychellen und zugehörige Gebiete
357	Britisches Territorium im Indischen Ozean
366	Mosambik
370	Madagaskar
373	Mauritius
375	Komoren
378	Sambia
382	Simbabwe
386	Malawi
388	Südafrika
389	Namibia
391	Botsuana
393	Swasiland
395	Lesotho
021	Ceuta
023	Meililla

Amerika

400	Vereinigte Staaten
404	Kanada
406	Grönland
408	St. Pierre und Miquelon
412	Mexiko
413	Bermuda
416	Guatemala
421	Belize
424	Honduras
428	El Salvador
432	Nicaragua
436	Costa Rica
442	Panama (einschl. ehem. Kanalzone)
446	Anguilla
448	Kuba
449	St. Kitts und Nevis

Länderverzeichnis für die Außenhandelsstatistik

452	Haiti
453	Bahamas
454	Turks- und Caicosinseln
456	Dominikanische Republik
457	Amerikanische Jungferninseln
459	Antigua und Barbuda
460	Dominica
463	Kaimaninseln
464	Jamaika
465	St. Lucia
467	St. Vincent und die Grenadinen
468	Britische Jungferninseln
469	Barbados
470	Montserrat
472	Trinidad und Tobago
473	Grenada (einschl. südl. Grenadinen)
474	Aruba
475	Bonaire, St. Eustatius und Saba
477	Curaçao
479	St. Martin (niederländischer Teil)
480	Kolumbien
481	St. Barthélemy
484	Venezuela
488	Guyana
492	Suriname
500	Ecuador
504	Peru
508	Brasilien
512	Chile
516	Bolivien
520	Paraguay
524	Uruguay
528	Argentinien
529	Falklandinseln (Malwinen)

Asien

604	Libanon
608	Arabische Republik Syrien
612	Irak
616	Islamische Republik Iran
624	Israel
625	Besetzte palästinensische Gebiete
626	Timor-Leste (ehem. Osttimor)
628	Jordanien
632	Saudi-Arabien
636	Kuwait
640	Bahrain
644	Katar
647	Vereinigte Arabische Emirate
649	Oman
653	Jemen
660	Afghanistan
662	Pakistan
664	Indien
666	Bangladesch
667	Malediven
669	Sri Lanka
672	Nepal
675	Bhutan
676	Myanmar
680	Thailand
684	Demokratische Volksrepublik Laos
690	Vietnam
696	Kambodscha
700	Indonesien
701	Malaysia
703	Brunei Darussalam

706	Singapur
708	Philippinen
716	Mongolei
720	Volksrepublik China
724	Demokratische Volksrepublik Korea
728	Republik Korea
732	Japan
736	Taiwan
740	Hongkong
743	Macau
076	Georgien
077	Armenien
078	Aserbaidschan
079	Kasachstan
080	Turkmenistan
081	Usbekistan
082	Tadschikistan
083	Kirgistan

Australien - Ozeanien

800	Australien
801	Papua-Neuguinea
803	Nauru
804	Neuseeland
806	Salomonen
807	Tuvalu
809	Neukaledonien und zugehörige Gebiete
811	Wallis und Futuna
812	Kiribati
813	Pitcairnsinseln
815	Fidschi
816	Vanuatu
817	Tonga
819	Samoa
820	Nördliche Marianen
822	Französisch-Polynesien
823	Föderierte Staaten von Mikronesien
824	Marshallinseln
825	Palau
830	Amerikanisch-Samoa
831	Guam
832	Kleinere Amerikanische Überseeinseln
833	Kokosinseln (Keelinginseln)
834	Weihnachtsinsel
835	Heard und McDonaldinseln
836	Norfolkinsel
837	Cookinseln
838	Niue
839	Tokelau
891	Antarktis
892	Bouvetinsel
893	Südgeorgien und die Südlichen Sandwichinseln
894	Französische Südgebiete

Verschiedenes

950	Schiffs- und Luftfahrzeugbedarf
953	Hohe See
958	Nicht ermittelte Länder und Gebiete

Ländergruppen

EU-Länder

001 Frankreich
003 Niederlande
005 Italien
006 Vereinigtes Königreich
007 Irland
008 Dänemark
009 Griechenland
010 Portugal
011 Spanien
017 Belgien
018 Luxemburg
030 Schweden
032 Finnland
038 Österreich
046 Malta
053 Estland
054 Lettland
055 Litauen
060 Polen
061 Tschechische Republik
063 Slowakei
064 Ungarn
066 Rumänien
068 Bulgarien
091 Slowenien
092 Kroatien
600 Zypern

EURO-Länder

001 Frankreich
003 Niederlande
005 Italien
007 Irland
009 Griechenland
010 Portugal
011 Spanien
017 Belgien
018 Luxemburg
032 Finnland
038 Österreich
046 Malta
053 Estland
054 Lettland
055 Litauen
063 Slowakei
091 Slowenien
600 Zypern

EFTA-Länder

024 Island
028 Norwegen
037 Liechtenstein
039 Schweiz

NAFTA-Länder

400 Vereinigte Staaten
404 Kanada
412 Mexiko

ASEAN-Länder

676 Myanmar
680 Thailand
684 Demokratische Volksrepublik Laos
690 Vietnam
696 Kambodscha
700 Indonesien
701 Malaysia
703 Brunei Darussalam
706 Singapur
708 Philippinen

BRIC-Länder

508 Brasilien
075 Russische Föderation
664 Indien
720 Volksrepublik China

BRICS-Länder

508 Brasilien
075 Russische Föderation
664 Indien
720 Volksrepublik China
388 Südafrika

Aktuelle
Veröffentlichungen
unter
q.bayern.de/webshop



Statistisches Jahrbuch für Bayern 2016

Das Statistische Jahrbuch für Bayern ist das Standardwerk der amtlichen Statistik in Bayern seit 1894. Umfassend und informativ bietet es jährlich die aktuellsten Statistikdaten über Land, Leben, Leute, Politik, Wissenschaft und Wirtschaft in Bayern an.

Auf über 600 Seiten enthält es die wichtigsten Ergebnisse aller amtlichen Statistiken – in Form von Tabellen, Graphiken oder Karten – zum Teil mit langjährigen Vergleichsdaten und Zeitreihen. Ebenso werden ausgewählte wichtige Strukturdaten für Regierungsbezirke, kreisfreie Städte und Landkreise sowie Regionen Bayerns, aber auch für alle Bundesländer und die EU-Mitgliedstaaten dargestellt. Daten aus Statistiken anderer Dienststellen und Organisationen vervollständigen das Angebot.



Preise

Buch 39,00 € | DVD (PDF) 12,00 € | Buch+DVD 46,00 € | Datei (PDF) 12,00 €



Bayern Daten 2016

Die Bayern Daten sind ein kleiner Auszug aus dem Statistischen Jahrbuch. Auf ca. 30 Seiten sind die wichtigsten bayerischen Strukturdaten aus Wirtschaft, Gesellschaft und Politik in Tabellen und Grafiken dargestellt.

Preise

Heft 0,55 € | Datei kostenlos

Bayerisches Landesamt für Statistik – Vertrieb, St.-Martin-Straße 47, 81541 München
Telefon 089 2119-3205, 0911 98208-6270 | Telefax 089 2119-3457 | vertrieb@statistik.bayern.de