



Statistische Berichte

# Ausfuhr und Einfuhr Bayerns im Oktober 2016



G III 1 m 10/2016  
Hrsg. im Dezember 2016  
Bestellnr. G3000C 201610

## Zeichenerklärung

- 0 mehr als nichts, aber weniger als die Hälfte der kleinsten in der Tabelle nachgewiesenen Einheit
- nichts vorhanden oder keine Veränderung
- / keine Angaben, da Zahlen nicht sicher genug
- Zahlenwert unbekannt, geheimzuhalten oder nicht rechenbar
- ... Angabe fällt später an
- X Tabellenfach gesperrt, da Aussage nicht sinnvoll
- ( ) Nachweis unter dem Vorbehalt, dass der Zahlenwert erhebliche Fehler aufweisen kann
- p vorläufiges Ergebnis
- r berichtiges Ergebnis
- s geschätztes Ergebnis
- D Durchschnitt
- ≙ entspricht

## Auf- und Abrunden

Im Allgemeinen ist ohne Rücksicht auf die Endsummen auf- bzw. abgerundet worden. Deshalb können sich bei der Summierung von Einzelangaben geringfügige Abweichungen zu den ausgewiesenen Endsummen ergeben. Bei der Aufgliederung der Gesamtheit in Prozent kann die Summe der Einzelwerte wegen Rundens vom Wert 100 % abweichen. Eine Abstimmung auf 100 % erfolgt im Allgemeinen nicht.

## Publikationsservice

Das Bayerische Landesamt für Statistik veröffentlicht jährlich über 400 Publikationen. Das aktuelle Veröffentlichungsverzeichnis ist im Internet als Datei verfügbar, kann aber auch als Druckversion kostenlos zugesandt werden.

### Kostenlos

ist der Download der meisten Veröffentlichungen, z.B. von Statistischen Berichten (PDF- oder Excel-Format).

### Kostenpflichtig

sind alle Printversionen (auch von Statistischen Berichten), Datenträger und ausgewählte Dateien (z.B. von Verzeichnissen, von Beiträgen, vom Jahrbuch).

### Newsletter Veröffentlichungen

Die Themenbereiche können individuell ausgewählt werden. Über Neuerscheinungen wird aktuell informiert.

### Webshop

Alle Veröffentlichungen sind im Internet verfügbar unter [www.statistik.bayern.de/veroeffentlichungen](http://www.statistik.bayern.de/veroeffentlichungen)

## Impressum

### Statistische Berichte

bieten in tabellarischer Form neuestes Zahlenmaterial der jeweiligen Erhebung. Dieses wird, soweit erforderlich, methodisch erläutert und kurz kommentiert.

### Herausgeber, Druck und Vertrieb

Bayerisches Landesamt für Statistik  
Nürnberger Straße 95  
90762 Fürth

### Papier

Gedruckt auf umweltfreundlichem Papier, chlorfrei gebleicht.

### Vertrieb

E-Mail [vertrieb@statistik.bayern.de](mailto:vertrieb@statistik.bayern.de)  
Telefon 089 2119-3205, 0911 98208-6270  
Telefax 089 2119-3457

### Auskunftsdienst

E-Mail [info@statistik.bayern.de](mailto:info@statistik.bayern.de)  
Telefon 089 2119-3218  
Telefax 089 2119-13580

© Bayerisches Landesamt für Statistik, Fürth 2016  
Vervielfältigung und Verbreitung, auch auszugsweise, mit Quellenangabe gestattet.

**Hinweis:** Diese Druckschrift wird im Rahmen der Öffentlichkeitsarbeit der Bayerischen Staatsregierung herausgegeben. Sie darf weder von Parteien noch von Wahlwerbern oder Wahlhelfern im Zeitraum von fünf Monaten vor einer Wahl zum Zwecke der Wahlwerbung verwendet werden. Dies gilt für Landtags-, Bundestags-, Kommunal- und Europawahlen. Missbräuchlich ist während dieser Zeit insbesondere die Verteilung auf Wahlveranstaltungen, an Informationsständen der Parteien sowie das Einlegen, Aufdrucken und Aufkleben parteipolitischer Informationen oder Werbemittel. Untersagt ist gleichfalls die Weitergabe an Dritte zum Zwecke der Wahlwerbung. Auch ohne zeitlichen Bezug zu einer bevorstehenden Wahl darf die Druckschrift nicht in einer Weise verwendet werden, die als Parteinahme der Staatsregierung zugunsten einzelner politischer Gruppen verstanden werden könnte. Den Parteien ist es gestattet, die Druckschrift zur Unterrichtung ihrer eigenen Mitglieder zu verwenden.

# Inhaltsverzeichnis

<b>Vorbemerkungen .....</b>	<b>4</b>
<b>Wichtige Hinweise .....</b>	<b>7</b>
 <b>Abbildungen und Tabellen</b>	
Abb. 1 Monatliche Entwicklung der Ausfuhr Bayerns von November 2014 bis Oktober 2016 nach Bestimmungsländergruppen .....	8
Abb. 2 Monatliche Entwicklung der Einfuhr Bayerns von November 2014 bis Oktober 2016 nach Ursprungsländergruppen .....	8
Abb. 3 Ausfuhr Bayerns im Oktober 2016 nach ausgewählten Warenuntergruppen .....	9
Abb. 4 Ausfuhr Bayerns im Oktober 2016 nach ausgewählten Bestimmungsländern .....	9
Abb. 5 Einfuhr Bayerns im Oktober 2016 nach ausgewählten Warenuntergruppen .....	23
Abb. 6 Einfuhr Bayerns im Oktober 2016 nach ausgewählten Ursprungsländern .....	23
1a. Entwicklung der Ausfuhr Bayerns nach Warengruppen .....	10
2a. Ausfuhr Bayerns nach Warengruppen .....	12
3a. Ausfuhr Bayerns nach Warengruppen und Warenuntergruppen .....	13
4a. Ausfuhr Bayerns nach Erdteilen, Bestimmungsländern und Ländergruppen .....	18
1b. Entwicklung der Einfuhr Bayerns nach Warengruppen .....	24
2b. Einfuhr Bayerns nach Warengruppen .....	26
3b. Einfuhr Bayerns nach Warengruppen und Warenuntergruppen .....	27
4b. Einfuhr Bayerns nach Erdteilen, Ursprungsländern und Ländergruppen .....	32
Länderverzeichnis für die Außenhandelsstatistik .....	37
Ländergruppen .....	39

## Vorbemerkungen

### Rechtsgrundlagen:

Gesetz über die Statistik für Bundeszwecke (Bundesstatistikgesetz – BStatG) vom 22. Januar 1987 (BGBl I S. 462, 565), zuletzt geändert durch Artikel 3 des Gesetzes vom 7. September 2007 (BGBl I S. 2246),

Verordnung (EG) Nr. 638/2004 des Europäischen Parlaments und des Rates vom 31. März 2004 über die Gemeinschaftsstatistiken des Warenverkehrs zwischen Mitgliedstaaten und zur Aufhebung der Verordnung (EWG) Nr. 3330/91 des Rates (ABl. EG Nr. L 102 S. 1), geändert durch Verordnung (EG) Nr. 222/2009 des Europäischen Parlaments und des Rates vom 11. März 2009 (ABl. L 87 vom 31.3.2009, S. 160),

Verordnung (EG) Nr. 1982/2004 der Kommission vom 18. November 2004 zur Durchführung der Verordnung (EG) Nr. 638/2004 des Europäischen Parlaments und des Rates über die Gemeinschaftsstatistiken des Warenverkehrs zwischen Mitgliedstaaten und zur Aufhebung der Verordnungen (EG) Nr. 1901/2000 und (EWG) Nr. 3590/92 der Kommission (ABl. EG Nr. L 343 S. 3), zuletzt geändert durch Verordnung (EU) Nr. 96/2010 der Kommission vom 4. Februar 2010 (ABl. L 34 vom 5.2.2010, S. 1),

Verordnung (EG) Nr. 471/2009 des Europäischen Parlaments und des Rates vom 6. Mai 2009 über Gemeinschaftsstatistiken des Außenhandels mit Drittländern und zur Aufhebung der Verordnung (EG) Nr. 1172/95 des Rates (ABl. L 152 vom 16.6.2009, S. 23),

Verordnung (EU) Nr. 92/2010 der Kommission vom 2. Februar 2010 zur Durchführung der Verordnung (EG) Nr. 471/2009 des Europäischen Parlaments und des Rates über Gemeinschaftsstatistiken des Außenhandels mit Drittländern hinsichtlich des Datenaustauschs zwischen den Zollbehörden und den nationalen statistischen Stellen, der Erstellung von Statistiken und der Qualitätsbewertung (ABl. L 31 vom 3.2.2010, S. 4),

Verordnung (EU) Nr. 113/2010 der Kommission vom 9. Februar 2010 zur Durchführung der Verordnung (EG) Nr. 471/2009 des Europäischen Parlaments und des Rates über Gemeinschaftsstatistiken des Außenhandels mit Drittländern hinsichtlich der Abdeckung des Handels, der Definition der Daten, der Erstellung von Statistiken des Handels nach Unternehmensmerkmalen und Rechnungswährung sowie besonderer Waren oder Warenbewegungen (ABl. L 37 vom 10.2.2010, S. 1),

Verordnung (EU) Nr. 1106/2012 der Kommission vom 27. November 2012 zur Durchführung der Verordnung (EG) Nr. 471/2009 des Europäischen Parlaments und des Rates über Gemeinschaftsstatistiken des Außenhandels mit Drittländern hinsichtlich der Aktualisierung des Verzeichnisses der Länder und Gebiete (ABl. L 328 vom 28.11.2012, S. 7)

Außenhandelsstatistikgesetz (AHStatG) in der im Bundesgesetzblatt Teil III, Gliederungsnummer 7402-1, veröffentlichten bereinigten Fassung, zuletzt geändert durch Artikel 10 des Gesetzes vom 25. April 2007 (BGBl I S. 594),

Außenhandelsstatistik-Durchführungsverordnung (AHStatDV) in der Fassung der Bekanntmachung vom 29. Juli 1994 (BGBl I S. 1993), zuletzt geändert durch Verordnung vom 24. November 2008 (BGBl I S. 2238).

### Gegenstand:

Die Außenhandelsstatistik Bayerns stellt den grenzüberschreitenden Warenverkehr Bayerns mit dem Ausland dar. Seit 1993 gliedert sich die Außenhandelsstatistik wegen der unterschiedlichen Erhebungsformen in die Intrahandelsstatistik (Handel mit den EU-Ländern) und die Extrahandelsstatistik (Handel mit den übrigen Staaten). Ausland im Sinne der Außenhandelsstatistik ist das Gebiet außerhalb der Bundesrepublik Deutschland.

### Erhebungsgebiet:

Das Erhebungsgebiet der Außenhandelsstatistik umfasst das Gebiet des Freistaats Bayern.

## **Anmeldung:**

Den Ergebnissen der Außenhandelsstatistik liegen im Allgemeinen die Angaben der Einführer und Ausführer zugrunde. Die Anmeldung zur Extrahandelsstatistik erfolgt in der Regel mit den Vordrucken „Einfuhranmeldung“ und „Ausfuhranmeldung“. Den Ergebnissen der Intrahandelsstatistik liegen die statistischen Anmeldungen der innergemeinschaftlichen Erwerbe und Lieferungen im Sinne des Umsatzsteuergesetzes zugrunde.

## **Darstellungsform:**

In der Außenhandelsstatistik wird die Ausfuhr im Spezialhandel und die Einfuhr im Generalhandel dargestellt.

Der **Spezialhandel** enthält im Wesentlichen die Waren, die aus der Erzeugung, der Bearbeitung oder Verarbeitung des Erhebungsgebietes stammen und ausgehen.

Er umfasst die Ausfuhr von Waren

- aus dem freien Verkehr,
- nach zollamtlich bewilligter aktiver Veredelung (Eigen- und Lohnveredelung),
- zur zollamtlich bewilligten passiven Veredelung, auch Ausbesserung.

Für die Ausfuhrstatistik der einzelnen Länder der Bundesrepublik Deutschland bildet der Herstellungsort der Güter das Grundmerkmal. Sind mehrere Orte an der Herstellung beteiligt, so gilt derjenige als Herstellungsort, in dem die Exportware die letzte, wirtschaftlich gerechtfertigte, wesentliche Be- oder Verarbeitung erfahren hat.

Der **Generalhandel** enthält alle in das Erhebungsgebiet eingehenden Waren mit Ausnahme der Waren der Durchfuhr und des Zwischenauslandsverkehrs.

Generalhandel und Spezialhandel enthalten übereinstimmend die unmittelbare Einfuhr von Waren in den freien Verkehr, zur zollamtlich bewilligten aktiven Veredelung (Eigen- und Lohnveredelung), nach zollamtlich bewilligter passiver Veredelung, auch Ausbesserung.

Der Generalhandel unterscheidet sich vom Spezialhandel durch die verschiedene Nachweisung der auf Lager eingeführten ausländischen Waren.

Nachgewiesen werden

- im Generalhandel alle Einfuhren auf Lager im Zeitpunkt ihrer Einlagerung,
- im Spezialhandel dagegen nur diejenigen Einfuhren auf Lager, die nicht zur Wiederausfuhr gelangen, zum Zeitpunkt ihrer Einfuhr aus Lager.

Die Einfuhr Bayerns im Generalhandel enthält also nicht nur die Waren, die zum Gebrauch, zum Verbrauch, zur Bearbeitung oder Verarbeitung in Bayern bestimmt sind, sondern auch Waren, die über Bayern als erstes bekanntes Zielland in andere Länder des Bundesgebiets oder wieder ins Ausland weitergeleitet werden.

Für die einzelnen Länder der Bundesrepublik Deutschland können somit – im Gegensatz zu deren Ausfuhr, bei der der Spezialhandel erfasst wird – die Einfuhren nur im Generalhandel ermittelt werden.

### **Befreiungen und Vereinfachungen:**

Im Rahmen der Extrahandelsstatistik sind – bis auf wenige Ausnahmen – Warensendungen von weniger als 1000 Euro von der Anmeldung befreit.

Im Rahmen der Intrahandelsstatistik sind Unternehmen befreit, deren im Intrahandel getätigte jährlichen Versendungen in andere Mitgliedstaaten den Wert von 500 000 Euro und/oder Eingänge aus anderen Mitgliedstaaten den Wert von 800 000 Euro im Vorjahr oder im laufenden Jahr nicht überschritten haben. Privatpersonen sind in der Intrahandelsstatistik grundsätzlich von der Auskunftspflicht befreit. Die Befreiungen sind als Zuschätzungen in den Außenhandelsergebnissen enthalten.

Nicht einbezogen sind ferner Waren, die von ausländischen Streitkräften, die in der Bundesrepublik Deutschland stationiert sind, selbst ausgeführt und eingeführt werden.

### **Berichtsmonat:**

Die Ausfuhren und Einfuhren werden im Allgemeinen im Monat des Grenzübergangs nachgewiesen. Durch unvermeidbare Aufenthalte bei der Anmeldung, aber auch durch Rückfragen, können in geringem Umfang Ausfuhren und Einfuhren in einer späteren Berichtszeit nachgewiesen sein.

### **Warensystematik:**

Benennung und Gruppierung der Waren in den Tabellen erfolgen seit Berichtsmonat Januar 2002 nach der Gliederung „Warengruppen und -untergruppen der Ernährungswirtschaft und der Gewerblichen Wirtschaft, (EGW Rev. 2002)“.

### **Mengen:**

Die Mengenangaben (Dezitonne = dt = 100 kg) beziehen sich auf das Eigen- bzw. Reingewicht der Waren.

### **Werte:**

Die Werte beziehen sich grundsätzlich auf den Grenzübergangswert, d. h. auf den Wert frei Grenze des Erhebungsgebietes. Bei der Ausfuhr oder Einfuhr nach Veredelung ist stets der volle Warenwert einschließlich der Veredelungskosten und der Vertriebskosten eingesetzt.

### **Bestimmungs- und Ursprungsgebiete:**

In der Ausfuhr wird als Bestimmungsland das Land nachgewiesen, in dem die Waren gebraucht oder verbraucht, bearbeitet oder verarbeitet werden sollen. Ist das Bestimmungsland nicht bekannt, so gilt das letzte bekannte Land, in das die Waren verbracht werden sollen, als Bestimmungsland.

In der Einfuhr wird als Ursprungsland das Land nachgewiesen, in dem die Waren vollständig gewonnen oder hergestellt worden sind oder ihre letzte wesentliche und wirtschaftlich gerechtfertigte Be- oder Verarbeitung erfahren haben. Ist das Ursprungsland nicht bekannt, so tritt an diese Stelle das Versendungsland.

### **Auf- und Abrundungen:**

Gelegentlich auftretende Differenzen in den Summen sind auf das Runden der Einzelpositionen zurückzuführen.

### **Vorläufige Ergebnisse:**

Die Angaben für das Jahr 2016 stellen vorläufige Ergebnisse dar.

## Wichtige Hinweise

### Monatliche Revisionen:

Bisher wurden die Außenhandelsergebnisse auf Detailebene in Deutschland nur einmal jährlich revidiert. Dies geschah rund neun bis zehn Monate nach Ablauf eines Berichtsjahrs. Nach den aktuellen Qualitätsvorgaben der Europäischen Union (EU) sind die Revisionspraktiken in den Mitgliedstaaten zu harmonisieren. Im Zuge dieses Harmonisierungsprozesses werden zeitnahe monatliche Revisionen angestrebt.

Ab Berichtsjahr 2011 werden die Außenhandelsergebnisse monatlich revidiert. Die erste Revision eines Berichtsmonats findet zusammen mit der Aufbereitung des zweiten Folgemonats statt. Insgesamt werden für jeden Berichtsmonat sechs aufeinander folgende monatliche Revisionen durchgeführt. Im Oktober des Folgejahres erfolgt zudem noch eine zusätzliche Jahresrevision. Die Ergebnisse werden dann - wie bisher - als endgültig betrachtet.

Eine Übersicht im Internet ([www.destatis.de](http://www.destatis.de) > weitere Themen > Außenhandel) informiert über die Zeitpunkte der Revisionen.

Die vorliegende Veröffentlichung wird nur mit dem ersten Veröffentlichungsstand eines Monats erstellt. Revisionen werden erst im übernächsten Berichtsheft berücksichtigt. Dadurch können die in dieser Veröffentlichung enthaltenen Ergebnisse von späteren Außenhandelsergebnissen abweichen. Die jeweils aktuellsten Ergebnisse erhalten Sie über unsere Online-Datenbank "Genesis-Online" ([www.statistikdaten.bayern.de/](http://www.statistikdaten.bayern.de/)).

Es ist zu beachten, dass die im jeweiligen Bericht ausgewiesenen Summen für die abgelaufenen Monate des Jahres (Kumulation) von der Addition der einzelnen, vorher veröffentlichten Monatswerte abweichen.

### Hinweis zur Ermittlung der Veränderungsdaten:

Die Berechnung der Veränderungsdaten erfolgt in den Monatsberichten ab Januar 2012 jeweils auf Basis der revidierten Vormonatswerte.

### Geänderte Länderzuordnung:

Ab dem Berichtsmonat Januar 2012 werden die Länder Georgien, Armenien, Aserbaidschan, Kasachstan, Turkmenistan, Usbekistan, Tadschikistan und Kirgisistan (bisher Europa) unter Asien und die Länder Ceuta und Melilla (bisher Europa) unter Afrika ausgewiesen.

### Zeichenerklärung:

0 mehr als nichts, aber weniger als die Hälfte der kleinsten in der Tabelle nachgewiesenen Einheit

- nichts vorhanden oder keine Veränderung

/ keine Angabe, da Zahl nicht sicher genug

. Zahlenwert unbekannt, geheimzuhalten oder nicht rechenbar

... Angabe fällt später an

x Tabellenfach gesperrt, da Aussage nicht sinnvoll

( ) Nachweis unter Vorbehalt, dass der Zahlenwert erhebliche Fehler aufweisen kann

p vorläufiges Ergebnis

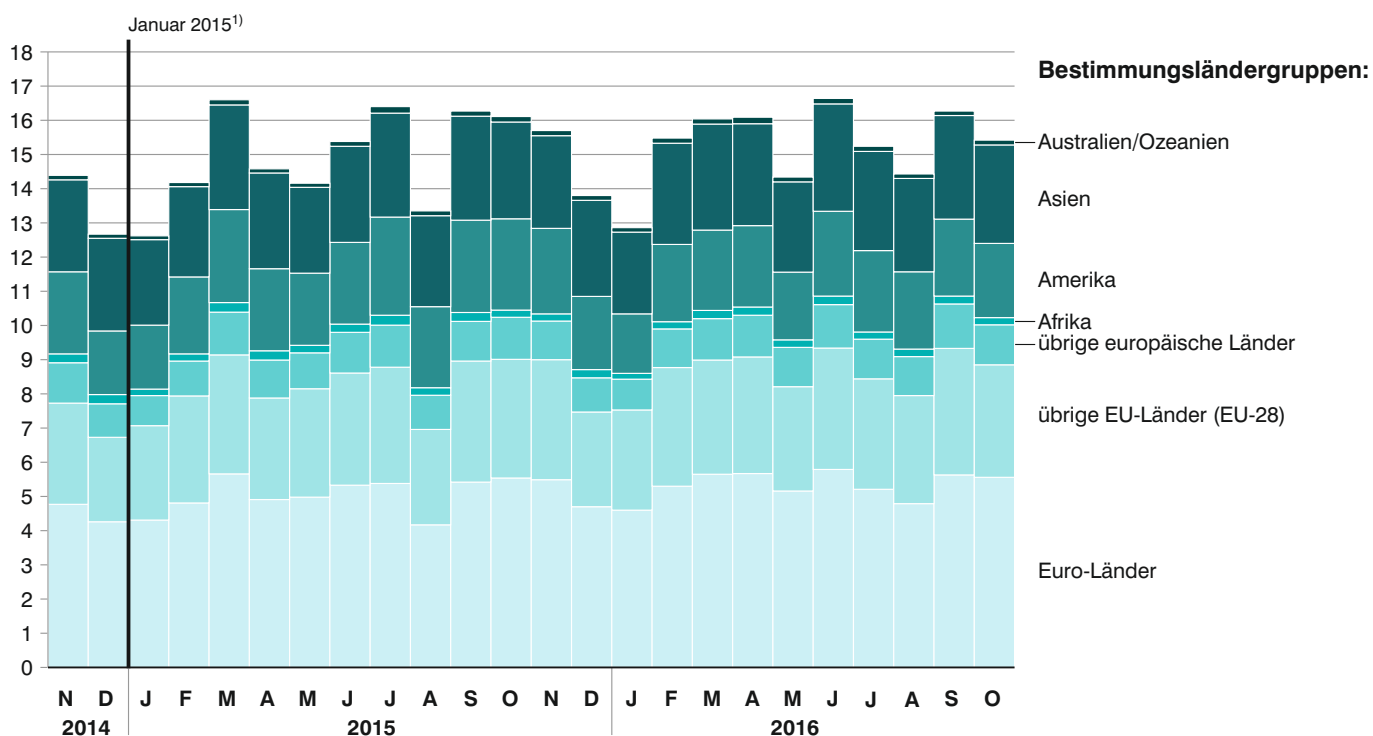
r berichtiges Ergebnis

s geschätztes Ergebnis

D Durchschnitt

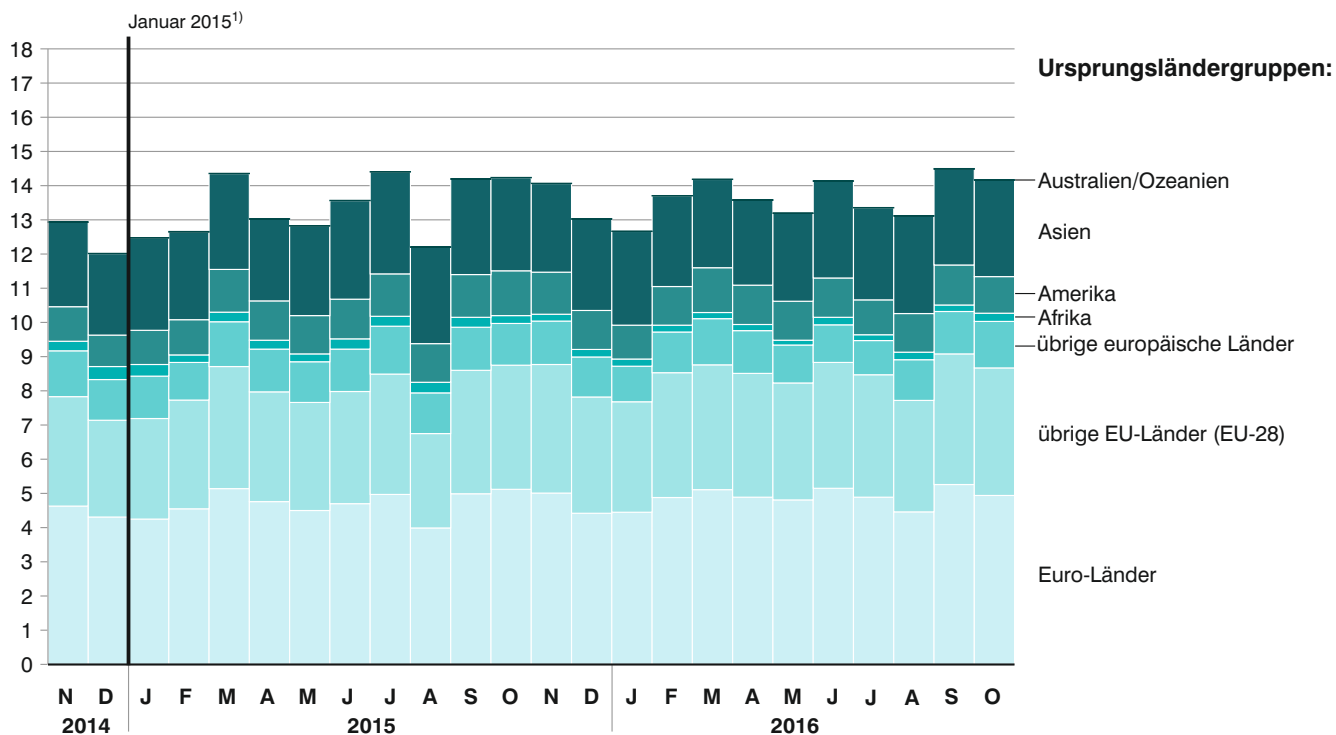
≙ entspricht

Abb. 1  
**Monatliche Entwicklung der Ausfuhr Bayerns von November 2014 bis Oktober 2016  
nach Bestimmungsländergruppen  
in Milliarden Euro**



1) Beitritt Litauens zu der Euro-Zone.

Abb. 2  
**Monatliche Entwicklung der Einfuhr Bayerns von November 2014 bis Oktober 2016  
nach Ursprungsländergruppen  
in Milliarden Euro**



1) Beitritt Litauens zu der Euro-Zone.



Abb. 3

### Ausfuhr Bayerns im Oktober 2016 nach ausgewählten Warenuntergruppen in Milliarden Euro

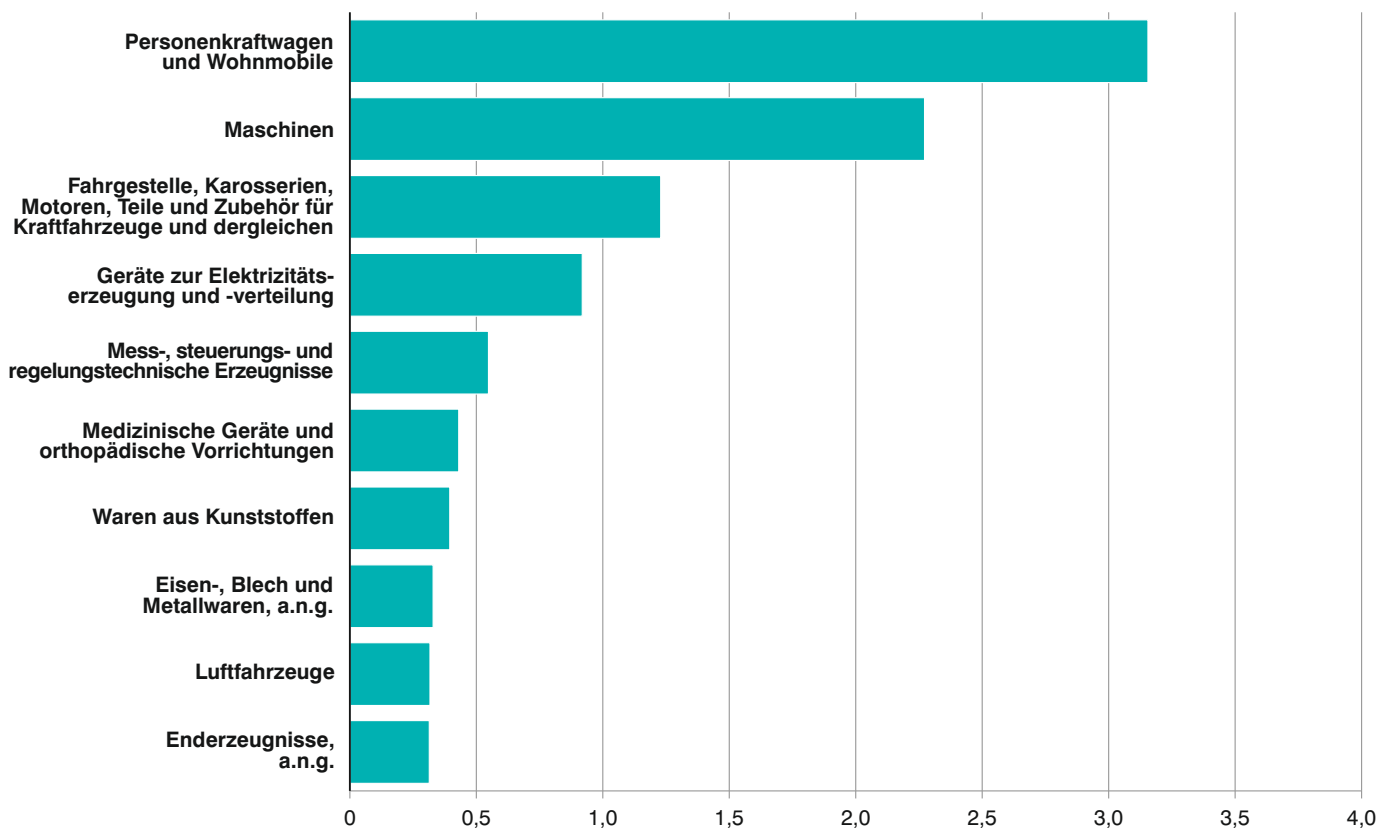
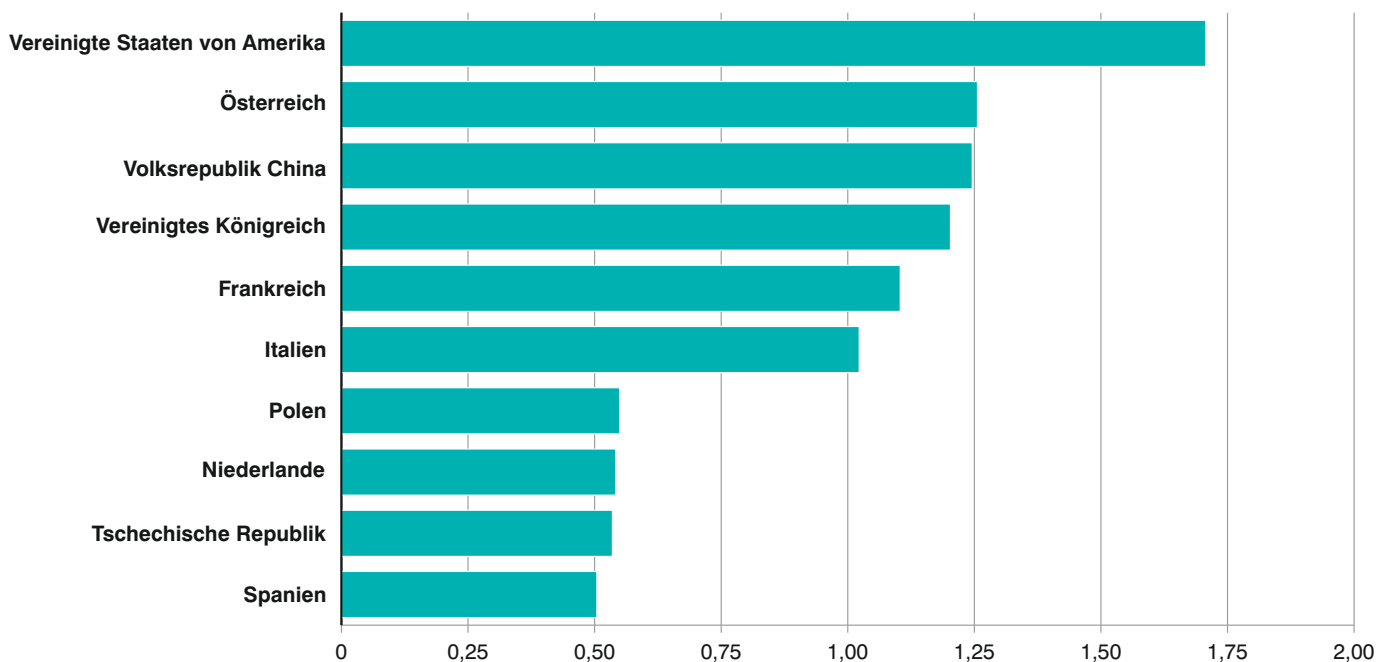


Abb. 4

### Ausfuhr Bayerns im Oktober 2016 nach ausgewählten Bestimmungsländern in Milliarden Euro



## 1a. Entwicklung der Ausfuhr Bayerns

Lfd. Nr.	Jahr Monat	Ausfuhr insgesamt	Ernährungswirtschaft				zusammen
			Lebende Tiere <sup>1)</sup>	Nahrungsmittel		Genussmittel	
				tierischen Ursprungs	pflanzlichen Ursprungs <sup>2)</sup>		
1 000 Euro							
1	1996 .....	61 439 344	81 575	1 874 776	1 158 846	562 281	3 677 479
2	1997 .....	70 718 129	70 509	1 948 881	1 340 925	565 085	3 925 400
3	1998 .....	77 375 090	84 757	2 038 085	1 456 200	598 586	4 177 628
4	1999 .....	80 959 795	98 602	2 145 596	1 416 692	748 273	4 409 163
5	2000 .....	92 877 843	129 288	2 235 377	1 519 722	827 085	4 711 473
6	2001 .....	98 300 627	110 682	2 514 397	1 483 868	821 602	4 930 548
7	2002 .....	102 471 896	141 483	2 427 882	1 465 606	699 920	4 734 891
8	2003 .....	106 702 325	120 635	2 590 328	1 481 628	693 701	4 886 292
9	2004 .....	117 493 304	136 018	2 672 589	1 545 231	749 140	5 102 978
10	2005 .....	126 890 995	171 674	2 871 097	1 721 117	799 543	5 563 431
11	2006 .....	140 367 506	142 327	3 149 545	1 913 676	896 718	6 102 266
12	2007 .....	152 448 741	135 328	3 534 306	2 223 828	956 432	6 849 894
13	2008 .....	154 333 267	135 453	3 782 572	2 518 440	1 318 895	7 755 359
14	2009 .....	122 307 291	128 819	3 307 562	2 280 766	1 097 783	6 814 929
15	2010 .....	144 010 552	124 407	3 503 546	2 362 598	1 053 893	7 044 443
16	2011 .....	160 018 625	144 434	3 844 916	2 743 310	1 190 292	7 922 955
17	2012 .....	164 588 461	156 438	3 957 837	3 061 987	1 180 877	8 357 139
18	2013 .....	166 389 828	155 230	4 082 268	3 225 406	1 131 801	8 594 705
19	2014 .....	168 589 339	163 730	4 220 498	3 300 386	1 138 692	8 823 306
20	2015 .....	178 426 738	153 125	3 895 478	3 554 735	1 206 516	8 809 855
<b>2015</b>							
21	Januar .....	12 580 244	12 990	305 905	279 836	89 998	688 728
22	Februar .....	14 081 510	14 553	306 565	295 914	91 353	708 385
23	März .....	16 512 632	10 956	361 418	322 503	105 202	800 079
24	April .....	14 510 265	13 176	300 170	291 123	102 248	706 717
25	Mai .....	14 139 655	12 783	342 593	283 918	105 697	744 991
26	Juni .....	15 337 977	13 778	353 171	311 838	117 336	796 124
27	Juli .....	16 296 307	12 186	345 424	303 001	117 631	778 242
28	August .....	13 266 998	14 787	317 924	276 611	102 288	711 610
29	September ...	16 243 579	13 499	324 078	309 742	103 088	750 407
30	Oktober .....	16 003 648	13 736	316 726	302 332	95 941	728 735
31	November ....	15 730 498	10 809	300 402	288 262	93 018	692 491
32	Dezember ....	13 723 424	9 873	321 103	289 654	82 715	703 345
<b>2016<sup>3)</sup></b>							
33	Januar .....	12 980 916	10 591	286 313	272 740	95 866	665 510
34	Februar .....	15 396 207	9 483	283 733	303 885	107 731	704 833
35	März .....	15 986 037	9 051	339 766	316 727	124 992	790 536
36	April .....	16 076 167	7 335	286 787	295 548	126 440	716 110
37	Mai .....	14 361 136	10 165	329 093	297 705	115 639	752 603
38	Juni .....	16 647 001	10 638	331 800	326 873	102 804	772 116
39	Juli .....	15 145 630	7 847	305 348	280 824	106 047	700 066
40	August .....	14 419 758	11 489	335 358	301 729	100 991	749 566
41	September ...	16 284 269	8 564	326 960	322 459	104 761	762 744
42	Oktober .....	15 417 860	8 224	306 031	306 614	92 915	713 783
43	November ....						
44	Dezember ....						
Nachrichtlich: Veränderung der Ausfuhr in Euro zum ... in %							
45	Vormonat .....	-5,3	-4,0	-6,4	-4,9	-11,3	-6,4
46	Vorjahresmonat .....	-3,7	-40,1	-3,4	1,4	-3,2	-2,1

<sup>1)</sup> Einschl. lebende Tiere zu anderen als Ernährungszwecken. - <sup>2)</sup> Einschl. lebende Pflanzen und Erzeugnisse der Ziergärtnerei.

- <sup>3)</sup> Vorläufige Ergebnisse.

nach Warengruppen

Gewerbliche Wirtschaft						Rückwaren, Ersatzlieferungen, andere nicht aufgliederbare Warenverkehre	Lfd. Nr.
Rohstoffe	Halbwaren	Fertigwaren		zusammen			
		insgesamt	davon				
				Vorerzeugnisse	Enderzeugnisse		
1 000 Euro							
533 800	2 171 446	55 056 619	6 039 444	49 017 175	57 761 866	-	1
606 928	2 277 448	63 908 353	7 029 619	56 878 734	66 792 729	-	2
643 108	2 468 827	70 085 528	6 858 135	63 227 392	73 197 462	-	3
635 582	2 493 856	73 421 194	7 150 662	66 270 532	76 550 632	-	4
714 498	3 244 636	84 207 239	8 465 126	75 742 113	88 166 375	-	5
691 257	3 406 055	89 272 768	7 623 844	81 648 924	93 370 079	-	6
737 035	2 845 833	94 154 137	7 510 864	86 643 273	97 737 005	-	7
683 296	3 376 807	95 547 794	7 520 140	88 027 655	99 607 897	2208136	8
690 019	4 198 901	105 943 307	8 278 610	97 664 797	110 832 327	1557999	9
729 532	4 765 471	113 922 269	9 018 080	104 904 189	119 417 272	1910292	10
855 341	5 700 534	125 235 927	10 212 723	115 023 205	131 791 802	2 473 438	11
982 054	6 274 647	135 721 642	10 491 799	125 229 843	142 978 343	2 620 504	12
793 806	6 609 585	137 187 766	10 882 387	126 305 379	144 591 157	1 986 751	13
692 822	4 565 708	108 363 487	8 953 199	99 410 287	113 622 016	1 870 346	14
903 846	6 306 832	127 797 820	11 361 217	116 436 603	135 008 498	1 957 611	15
998 587	7 246 876	141 833 600	12 500 351	129 333 247	150 079 066	2 016 607	16
954 223	7 003 812	146 432 832	12 275 748	134 157 087	154 390 869	1 840 452	17
973 696	7 048 098	147 687 718	12 107 945	135 579 773	155 709 512	2 085 611	18
988 739	6 940 841	149 627 711	12 048 324	137 579 387	157 557 291	2 208 740	19
996 784	6 422 078	159 251 690	12 470 461	146 781 229	166 670 552	2 946 331	20
77 221	467 797	11 107 778	983 444	10 124 334	11 652 796	238 720	21
75 064	518 937	12 642 916	1 017 979	11 624 937	13 236 918	136 207	22
90 766	602 839	14 858 635	1 146 918	13 711 717	15 552 240	160 313	23
84 355	553 802	12 966 245	1 081 388	11 884 857	13 604 403	199 145	24
86 787	556 712	12 504 166	1 006 006	11 498 160	13 147 665	246 999	25
78 079	597 208	13 578 696	1 109 856	12 468 839	14 253 983	287 871	26
97 383	598 743	14 558 478	1 116 119	13 442 358	15 254 604	263 461	27
77 116	525 460	11 716 650	926 343	10 790 306	12 319 226	236 162	28
88 885	549 920	14 528 727	1 095 107	13 433 620	15 167 532	325 640	29
84 004	515 366	14 379 526	1 081 270	13 298 256	14 978 896	296 017	30
86 351	515 606	14 126 203	1 074 660	13 051 544	14 728 160	309 847	31
70 774	419 687	12 283 670	831 369	11 452 300	12 774 130	245 949	32
72 431	417 562	11 668 203	995 837	10 672 366	12 158 195	157 211	33
77 430	466 952	13 757 323	1 075 977	12 681 346	14 301 704	389 670	34
80 064	508 995	14 308 000	1 093 171	13 214 829	14 897 059	298 442	35
83 264	536 015	14 435 503	1 064 750	13 370 753	15 054 782	305 274	36
82 050	506 224	12 670 769	1 016 353	11 654 416	13 259 043	349 490	37
73 251	552 971	14 830 677	1 096 390	13 734 288	15 456 900	417 986	38
73 826	537 263	13 410 764	1 012 517	12 398 247	14 021 853	423 710	39
66 768	509 754	12 674 681	1 003 458	11 671 223	13 251 203	418 989	40
76 980	572 263	14 261 067	1 066 812	13 194 255	14 910 309	611 216	41
73 642	555 870	13 496 016	1 035 443	12 460 573	14 125 528	578 548	42
							43
							44
-4,3	-2,9	-5,4	-2,9	-5,6	-5,3	-5,3	45
-12,3	7,9	-6,1	-4,2	-6,3	-5,7	95,4	46

## 2a. Ausfuhr Bayerns nach Warengruppen

Warengruppe	Ausfuhr im Berichts- monat	Zu- bzw. Abnahme (-) gegenüber		Ausfuhr seit Jahres- beginn	Zu- bzw. Abnahme (-) gegenüber Vorjahr
		Vor- monat	Vor- jahres- monat		
	1 000 Euro	%		1 000 Euro	%
<b>Ausfuhr insgesamt .....</b>	<b>15 417 860</b>	<b>- 5,3</b>	<b>- 3,7</b>	<b>152 714 980</b>	<b>2,5</b>
Ernährungswirtschaft .....	713 783	- 6,4	- 2,1	7 327 867	- 1,2
Lebende Tiere <sup>1)</sup> .....	8 224	- 4,0	- 40,1	93 386	- 29,5
Nahrungsmittel tierischen Ursprungs .....	306 031	- 6,4	- 3,4	3 131 190	- 4,4
Nahrungsmittel pflanz- lichen Ursprungs <sup>2)</sup> .....	306 614	- 4,9	1,4	3 025 104	1,6
Genussmittel .....	92 915	- 11,3	- 3,2	1 078 187	4,6
Gewerbliche Wirtschaft .....	14 125 528	- 5,3	- 5,7	141 436 578	1,6
Rohstoffe .....	73 642	- 4,3	- 12,3	759 706	- 9,5
Halbwaren .....	555 870	- 2,9	7,9	5 163 869	- 5,9
Fertigwaren .....	13 496 016	- 5,4	- 6,1	135 513 003	2,0
Vorerzeugnisse .....	1 035 443	- 2,9	- 4,2	10 460 707	- 1,0
Enderzeugnisse .....	12 460 573	- 5,6	- 6,3	125 052 296	2,3
Rückwaren, Ersatz- lieferungen, andere nicht aufgliederbare Warenverkehre .....	578 548	- 5,3	95,4	3 950 536	65,3

<sup>1)</sup> Einschl. lebende Tiere zu anderen als Ernährungszwecken. - <sup>2)</sup> Einschl. lebende Pflanzen und Erzeugnisse der Ziergärtnerei.

### 3a. Ausfuhr Bayerns nach Warengruppen und Warenuntergruppen

Nr. der Systematik	Warengruppe Warenuntergruppe	Ausfuhr					
		im Oktober 2016			Januar bis Oktober 2016		
		dt=100 KG	1 000 EUR	% <sup>1)</sup>	dt=100 KG	1 000 EUR	% <sup>2)</sup>
<b>1-4</b>	<b>Ernährungswirtschaft</b>						
<b>1</b>	<b>Lebende Tiere</b>						
101	Pferde .....	254	431	-66,3	2 758	3 382	-41,5
102	Rinder .....	6 952	2 191	-40,0	79 541	26 523	-14,8
103	Schweine .....	18 509	2 909	-49,2	226 802	33 041	-49,7
105	Schafe .....	-	-	x	45	38	256,1
107	Hausgeflügel .....	11 669	1 279	-23,7	153 350	16 041	-1,9
109	lebende Tiere, a.n.g. ....	82	1 414	0,7	788	14 362	6,2
	<b>Zusammen</b>	<b>37 466</b>	<b>8 224</b>	<b>-40,1</b>	<b>463 284</b>	<b>93 386</b>	<b>-29,5</b>
<b>2</b>	<b>Nahrungsmittel tierischen Ursprungs</b>						
201	Milch und Milcherzeugnisse, ausgenommen Butter und Käse .....	881 252	92 392	-1,0	10 567 475	953 308	-4,3
202	Butter und andere Fettstoffe aus der Milch, einschl. Milchstreichfette .....	13 579	5 743	-10,8	159 164	55 832	-3,6
203	Käse .....	398 108	120 552	-3,9	4 185 266	1 203 118	-5,2
204	Fleisch und Fleischwaren .....	263 675	75 727	-3,2	2 638 014	800 756	-2,2
206	Fische und Krebstiere, Weichtiere und andere wirbellose Wassertiere .....	4 290	3 169	-5,8	45 673	35 349	4,8
208	tierische Öle und Fette .....	19 153	1 223	-3,8	214 340	14 213	-5,4
209	Eier, Eiweiß und Eigelb .....	16 769	4 074	-19,4	142 992	44 356	-12,3
211	Fischmehl, Fleischmehl und ähnliche Erzeugnisse .....	40 549	947	31,4	243 480	5 811	-41,7
219	Nahrungsmittel tierischen Ursprungs a.n.g. ....	13 973	2 203	-20,6	128 258	18 446	-17,7
	<b>Zusammen</b>	<b>1 651 348</b>	<b>306 031</b>	<b>-3,4</b>	<b>18 324 661</b>	<b>3 131 190</b>	<b>-4,4</b>
<b>3</b>	<b>Nahrungsmittel pflanzlichen Ursprungs</b>						
301	Weizen .....	745 793	12 918	-4,2	10 394 740	185 358	-8,6
302	Roggen .....	10 042	366	17,1	123 278	3 308	24,1
303	Gerste .....	198 100	2 977	-24,3	2 357 355	38 379	-9,0
304	Hafer .....	11 069	292	47,9	75 512	2 685	13,3
305	Mais .....	119 880	1 966	54,8	1 088 718	25 367	47,6
308	Sorghum, Hirse und sonstiges Getreide, ausgenommen Reis .....	54 419	923	90,3	216 105	3 781	-34,9
309	Reis und Reiserzeugnisse .....	3 747	587	-46,6	31 031	4 608	-37,0
310	Getreideerzeugnisse, ausgenommen Reiserzeugnisse .....	127 084	4 966	-15,0	973 104	39 458	-7,5
315	Backwaren und andere Zubereitungen aus Getreide .....	335 529	60 544	5,6	3 214 595	582 173	11,2
316	Malz .....	166 031	7 858	5,5	1 801 150	88 069	3,5
320	Saat- und Pflanzgut, ausgenommen Ölsaaten und sonstigen Samen etc. ....	122	74	-25,3	17 529	6 527	31,7
325	Hülsenfrüchte .....	7 172	238	40,5	42 333	1 410	2,6
335	Grün- und Raufutter .....	15 124	378	2,8	131 093	3 580	3,8
340	Kartoffeln und Kartoffelerzeugnisse .....	312 005	12 033	-6,7	3 052 549	127 615	2,1
345	Gemüse und sonstige Küchengewächse, frisch .....	11 977	1 813	-43,7	457 243	36 608	-11,0
350	Fruchstobst, ausgenommen Südfrüchte .....	7 995	3 252	22,9	116 982	32 962	28,2
355	Südfrüchte .....	-	-	x	-	-	x
360	Schalen- und Trockenfrüchte .....	5 449	2 606	2,3	37 019	20 319	31,9
370	Gemüsezubereitungen und Gemüsekonserven .....	98 398	13 599	1,4	1 016 759	131 744	-0,1
372	Obstzubereitungen und Obstkonserven .....	19 830	4 330	-4,8	196 326	51 223	9,1
375	Obst- und Gemüsesäfte .....	61 511	8 330	-3,6	675 682	90 651	10,8
377	Kakao und Kakaoerzeugnisse .....	39 512	19 618	-17,3	299 716	146 337	2,8
379	Gewürze .....	3 074	1 706	-14,0	32 164	17 933	-1,8
381	Zuckerrüben, Zucker und Zuckererzeugnisse .....	677 851	33 773	41,6	3 492 702	222 622	3,6
383	Ölfrüchte .....	20 979	1 271	6,1	203 835	13 129	1,5
385	pflanzliche Öle und Fette .....	4 985	1 397	1,5	49 069	15 146	-28,6
389	Ölkuchen .....	146 064	4 734	-63,6	3 044 053	99 847	-26,0
393	Kleie, Abfallerzeugnisse zur Viehfütterung und sonstige Futtermittel .....	381 189	24 015	4,8	3 137 487	227 517	2,3
395	Nahrungsmittel pflanzlichen Ursprungs, a.n.g. ....	244 537	77 738	8,1	2 603 980	768 107	0,6
396	lebende Pflanzen und Erzeugnisse der Ziergärtnerei .....	9 675	2 312	-3,9	228 724	38 640	4,6
	<b>Zusammen</b>	<b>3 839 141</b>	<b>306 614</b>	<b>1,4</b>	<b>39 110 831</b>	<b>3 025 104</b>	<b>1,6</b>

<sup>1)</sup> Veränderungsrate der Ausfuhr in Euro zum Vorjahresmonat. - <sup>2)</sup> Veränderungsrate der Ausfuhr in Euro zum Vorjahreszeitraum.

### Noch: 3a. Ausfuhr Bayerns nach Warengruppen und Warenuntergruppen

Nr. der Systematik	Warengruppe Warenuntergruppe	Ausfuhr					
		im Oktober 2016			Januar bis Oktober 2016		
		dt=100 KG	1 000 EUR	% <sup>1)</sup>	dt=100 KG	1 000 EUR	% <sup>2)</sup>
<b>4</b>	<b>Genussmittel</b>						
401	Hopfen .....	14 759	15 445	21,5	197 074	215 771	27,4
402	Kaffee .....	12 151	8 165	5,7	107 091	68 449	-5,4
403	Tee und Mate .....	2 257	1 728	-40,2	34 847	27 879	-11,4
411	Rohtabak und Tabakerzeugnisse .....	23 595	34 894	-4,1	239 414	327 900	-1,6
421	Bier .....	369 452	30 733	-7,2	5 145 031	411 521	3,8
423	Branntwein .....	4 576	927	-4,3	47 730	10 282	-5,1
425	Wein .....	9 033	1 022	-51,8	195 514	16 387	-3,0
	<b>Zusammen</b>	<b>435 823</b>	<b>92 915</b>	<b>-3,2</b>	<b>5 966 701</b>	<b>1 078 187</b>	<b>4,6</b>
<b>1-4</b>	<b>Ernährungswirtschaft zusammen</b>	<b>5 963 778</b>	<b>713 783</b>	<b>-2,1</b>	<b>63 865 476</b>	<b>7 327 867</b>	<b>-1,2</b>
<b>5-8</b>	<b>Gewerbliche Wirtschaft</b>						
<b>5</b>	<b>Rohstoffe</b>						
502	Chemiefasern, einschließlich Abfälle, Seidenraupenkokons und Abfallseide .....	86 593	20 057	-21,4	931 360	215 923	-9,1
503	Wolle und andere Tierhaare, roh oder bearbeitet, Reißwolle .....	626	140	-2,8	6 058	1 038	-36,0
504	Baumwolle, roh oder bearbeitet, Reißbaumwolle, Abfälle .....	3	2	-97,3	4 351	395	-58,4
505	Flachs, Hanf, Jute, Hartfasern und sonstige pflanzliche Spinnstoffe .....	11	5	25,7	55	26	-17,5
506	Abfälle und Gespinnstwaren, Lumpen und dergleichen .....	54 519	2 523	60,0	412 206	19 639	-3,8
507	Felle zu Pelzwerk, roh .....	3	4	.	62	218	69,7
508	Felle und Häute, roh, a.n.g. ....	50 682	8 253	-22,0	531 420	87 228	-21,4
511	Rundholz .....	1 075 013	10 215	-0,5	10 517 637	98 781	-11,8
513	Rohkautschuk .....	7 589	466	13,4	204 330	5 320	-1,0
516	Steinkohle und Steinkohlenbriketts .....	74	2	-65,3	19 977	328	47,5
517	Braunkohle und Braunkohlenbriketts .....	373	8	-38,7	1 947	40	15,7
518	Erdöl und Erdgas .....	-	-	x	15 334	327	18,1
519	Eisenerze .....	37	2	100,0	508	23	-28,9
520	Eisen- und manganhaltige Abbrände und Schlacken .....	24	0	-81,7	3 536	35	85,1
522	Kupfererze .....	-	-	x	-	-	x
523	Bleierze .....	-	-	x	-	-	x
524	Zinkerze .....	-	-	x	-	-	x
526	Nickelerze .....	-	-	x	-	-	x
528	Erze und Metallaschen, a.n.g. ....	1 790	257	22,9	14 194	1 830	-49,9
529	Bauxit und Kryolith .....	-	-	x	-	-	x
530	Speisesalz und Industriesalz .....	102 707	1 341	-4,6	977 880	11 919	7,0
532	Steine und Erden, a.n.g. ....	2 035 459	13 044	-12,3	16 237 708	139 362	-3,7
534	Rohstoffe für chemische Erzeugnisse, a.n.g. ....	53 768	4 372	-9,7	681 592	44 014	-16,9
537	Edelsteine, Schmucksteine und Perlen, roh .....	8	229	149,8	543	2 335	20,5
590	Rohstoffe, auch Abfälle a.n.g. ....	1 036 060	12 723	-9,2	11 137 270	130 926	-3,6
	<b>Zusammen</b>	<b>4 505 340</b>	<b>73 642</b>	<b>-12,3</b>	<b>41 697 967</b>	<b>759 706</b>	<b>-9,5</b>
<b>6</b>	<b>Halbwaren</b>						
602	Rohseide und Seidengarne, künstliche und synthetische Fäden, auch gezwirnt .....	73 478	30 371	-12,3	743 809	300 242	-7,8
603	Garne aus Chemiefasern .....	2 067	1 574	47,1	23 104	13 806	12,6
604	Garne aus Wolle oder anderen Tierhaaren .....	115	181	70,9	475	692	-45,1
605	Garne aus Baumwolle .....	904	601	4,5	7 929	6 017	-23,4
606	Garne aus Flachs, Hanf, Jute, Hartfasern und dergleichen .....	9	4	-78,8	194	116	-43,2
607	Schnittholz .....	995 313	38 434	-0,1	10 927 276	428 998	8,6
608	Halbstoffe aus zellulosehaltigen Faserstoffen .....	3 676	438	-80,4	278 098	22 134	-28,1
609	Kautschuk, bearbeitet .....	83 537	28 502	7,6	589 885	242 809	-3,9
611	Zement .....	388 809	2 109	-6,8	4 063 347	22 089	2,0

<sup>1)</sup> Veränderungsrate der Ausfuhr in Euro zum Vorjahresmonat. - <sup>2)</sup> Veränderungsrate der Ausfuhr in Euro zum Vorjahreszeitraum.

### Noch: 3a. Ausfuhr Bayerns nach Warengruppen und Warenuntergruppen

Nr. der Systematik	Warengruppe Warenuntergruppe	Ausfuhr					
		im Oktober 2016			Januar bis Oktober 2016		
		dt=100 KG	1 000 EUR	% <sup>1)</sup>	dt=100 KG	1 000 EUR	% <sup>2)</sup>
<b>6</b>	<b>noch Halbwaren</b>						
612	mineralische Baustoffe, a.n.g. ....	1 230 714	53 368	-7,0	11 914 196	516 207	-7,3
641	Roheisen .....	991	37	-25,7	8 274	300	-27,0
642	Abfälle und Schrott, aus Eisen oder Stahl .....	940 931	30 319	17,6	7 566 496	234 682	-27,0
643	Ferrolegerungen .....	10 566	2 574	-21,5	106 179	23 731	-3,4
644	Eisen oder Stahl in Rohformen, Halbzeug aus Eisen oder Stahl .....	8 939	1 001	-1,7	88 121	10 438	-11,7
645	Aluminium und Aluminiumlegierungen einschl. Abfälle und Schrott .....	259 887	37 536	7,0	2 414 020	349 279	-9,2
646	Kupfer und Kupferlegierungen, einschl. Abfälle und Schrott .....	60 420	17 996	8,1	564 006	152 705	-23,8
647	Nickel und Nickellegierungen einschl. Abfälle und Schrott .....	1 275	49	-57,6	11 510	1 496	-43,6
648	Blei und Bleilegerungen, einschl. Abfälle und Schrott .....	2 134	269	269,4	16 535	2 143	118,9
649	Zinn und Zinnlegierungen, einschl. Abfälle und Schrott .....	440	660	-14,8	3 514	5 639	-35,2
650	Zink und Zinklegierungen einschl. Abfälle und Schrott .....	3 616	587	14,2	59 111	7 764	23,1
656	radioaktive Elemente und radioaktive Isotope .....	-	671	-58,7	1	6 998	14,4
659	unedle Metalle, a.n.g. ....	4 411	4 810	3,5	46 381	46 775	10,4
661	Fettsäuren, Paraffin, Vaseline und Wachse .....	44 357	11 875	93,1	427 785	111 622	62,4
665	Koks und Schmelzkoks, aus Stein- oder Braunkohle .....	-	-	-100,0	1 688	55	-41,0
667	Rückstände der Erdöl- und Steinkohlenteerdestillation .....	441 120	8 463	-3,2	3 347 293	63 822	-11,0
669	Mineralölerzeugnisse .....	3 510 219	185 387	11,3	33 507 835	1 607 729	-10,7
671	Teer und Teerdestillationserzeugnisse .....	107 483	3 988	25,0	1 368 501	46 576	-39,9
673	Düngemittel .....	78 193	3 819	33,8	1 009 193	48 458	6,1
679	chemische Halbwaren, a.n.g. ....	634 405	30 963	30,9	6 520 770	288 068	6,5
683	Gold für gewerbliche Zwecke .....	945	9 701	167,8	4 134	59 792	238,7
690	Halbwaren, a.n.g. ....	36 093	49 578	3,9	488 899	542 686	4,3
	<b>Zusammen</b>	<b>8 925 046</b>	<b>555 870</b>	<b>7,9</b>	<b>86 108 556</b>	<b>5 163 869</b>	<b>-5,9</b>
<b>7</b>	<b>Fertigwaren - Vorerzeugnisse</b>						
	Gewebe, Gewirke und Gestricke						
701	aus Seide, künstlichen oder synthetischen Fäden .....	18 173	15 754	-7,3	190 207	155 082	5,5
702	aus Chemiefasern .....	17 140	30 772	7,7	161 689	276 361	9,7
703	aus Wolle oder anderen Tierhaaren .....	452	2 210	-6,0	4 644	23 133	13,3
704	aus Baumwolle .....	824	1 537	-17,8	8 926	15 994	-6,6
705	aus Flachs, Hanf, Jute, Hartfasern und dergleichen .....	398	749	-16,2	4 025	8 125	-1,6
706	Leder .....	16 290	15 365	0,3	167 705	139 433	3,5
707	Pelzfelle, gegerbt oder zugerichtet .....	13	25	-22,9	76	206	5,9
708	Papier und Pappe .....	2 003 217	126 557	-11,7	19 316 116	1 223 104	3,9
709	Sperrholz, Span- und Faserplatten, Furnierblätter und dergleichen .....	269 808	17 676	-16,5	2 741 471	184 934	-0,3
711	Glas .....	332 772	47 257	0,3	3 247 715	461 241	1,0
732	Kunststoffe .....	1 510 870	254 631	-2,0	15 733 153	2 608 075	-1,3
734	Farben, Lacke und Kitte .....	458 969	104 968	-7,6	3 794 176	1 075 885	-0,8
736	Dextrine, Gelatine und Leime .....	55 969	12 603	-3,9	574 386	126 658	12,4
738	Sprengstoffe, Schießbedarf und Zündwaren .....	4 625	11 977	17,2	42 937	118 964	11,1
740	pharmazeutische Grundstoffe .....	10 360	17 051	-22,2	103 138	229 516	2,6
749	chemische Vorerzeugnisse, a.n.g. ....	325 398	180 161	-3,2	3 481 727	1 835 937	-6,0
751	Rohre aus Eisen oder Stahl .....	71 983	20 048	-11,5	772 471	235 176	8,6
753	Stäbe und Profile aus Eisen oder Stahl .....	314 514	22 755	5,0	2 700 178	198 703	-1,7
755	Blech aus Eisen oder Stahl .....	32 891	5 876	-12,5	409 744	71 351	5,1
757	Draht aus Eisen oder Stahl .....	33 219	3 122	17,6	342 383	27 129	-10,5
759	Eisenbahnoberbaumaterial .....	1 114	761	-33,5	14 759	6 042	-12,5
771	Halbzeuge aus Kupfer und Kupferlegierungen .....	187 402	105 302	0,3	1 892 926	1 065 783	-8,5
772	Halbzeuge aus Aluminium .....	52 332	29 273	-8,2	522 605	292 859	-1,0

<sup>1)</sup> Veränderungsrate der Ausfuhr in Euro zum Vorjahresmonat. - <sup>2)</sup> Veränderungsrate der Ausfuhr in Euro zum Vorjahreszeitraum.

### Noch: 3a. Ausfuhr Bayerns nach Warengruppen und Warenuntergruppen

Nr. der Systematik	Warengruppe Warenuntergruppe	Ausfuhr					
		im Oktober 2016			Januar bis Oktober 2016		
		dt=100 KG	1 000 EUR	% <sup>1)</sup>	dt=100 KG	1 000 EUR	% <sup>2)</sup>
<b>7</b>	<b>noch Fertigwaren - Vorerzeugnisse</b>						
779	Halbzeuge aus unedlen Metallen, a.n.g. ....	1 709	4 599	22,8	16 917	42 461	37,3
781	Halbzeuge aus Edelmetallen .....	6	2 047	13,7	165	21 146	61,2
790	Vorerzeugnisse, a.n.g. ....	1 094	2 367	56,0	12 850	17 410	28,9
	<b>Zusammen</b>	<b>5 721 541</b>	<b>1 035 443</b>	<b>-4,2</b>	<b>56 257 089</b>	<b>10 460 707</b>	<b>-1,0</b>
<b>8</b>	<b>Fertigwaren - Enderzeugnisse</b>						
	Bekleidung aus Gewirken oder Gestrickten aus						
801	Seide oder Chemiefasern .....	4 915	27 647	21,5	38 340	222 279	6,8
802	Wolle oder anderen Tierhaaren .....	437	4 472	34,2	2 360	27 222	5,3
803	Baumwolle .....	5 714	15 368	11,3	48 738	141 937	0,7
804	Bekleidung aus Seide oder Chemiefasern, ausgenommen aus Gewirken oder Gestrickten .....	3 903	21 831	12,1	41 612	217 583	6,5
805	Bekleidung aus Wolle und anderen Tierhaaren, ausgenommen aus Gewirken oder Gestrickten .....	906	7 015	39,9	6 381	57 366	2,6
806	Bekleidung aus Baumwolle ausgenommen aus Gewirken oder Gestrickten .....	2 976	11 982	17,3	35 100	140 068	6,2
807	Bekleidung aus Flachs, Hanf und dergleichen .....	1 245	6 977	22,6	7 959	47 825	8,3
<b>801-807</b>	<b>Bekleidung zusammen</b>	<b>20 096</b>	<b>95 292</b>	<b>18,7</b>	<b>180 490</b>	<b>854 281</b>	<b>5,3</b>
808	Kopfbedeckungen .....	680	4 549	12,6	7 738	37 033	9,6
809	Textilerzeugnisse, a.n.g. ....	150 388	79 519	-5,1	1 583 854	804 317	3,8
810	Pelzwaren .....	3	280	-4,5	48	2 865	-11,6
811	Schuhe .....	5 952	29 141	2,8	64 165	311 487	15,8
812	Lederwaren und Lederbekleidung (ausg. Schuhe) .....	4 991	16 030	23,8	54 452	160 529	26,9
813	Papierwaren .....	431 136	88 466	-5,0	4 325 352	873 734	2,4
814	Druckerzeugnisse .....	242 942	87 016	-1,9	2 343 773	792 918	-5,1
815	Holzwaren (ohne Möbel) .....	258 034	32 538	-14,5	2 723 455	329 635	-1,6
816	Kautschukwaren .....	100 659	68 523	22,5	743 447	581 053	12,0
817	Waren aus Stein .....	34 726	9 236	-16,4	327 983	92 515	-5,6
818	keramische Erzeugnisse, ohne Baukeramik .....	85 050	42 595	2,0	816 438	398 793	0,9
819	Glaswaren .....	357 037	73 024	-3,6	3 895 950	732 606	-2,4
820	Werkzeuge, Schneidwaren und Essbestecke aus unedlen Metallen .....	11 975	66 302	-11,2	139 094	707 897	-0,4
823	Waren aus Kupfer und Kupferlegierungen .....	21 947	20 246	8,7	213 918	186 595	-2,0
829	Eisen-, Blech und Metallwaren, a.n.g. ....	565 390	329 038	-10,5	5 874 639	3 341 911	-2,1
831	Waren aus Wachs oder Fetten .....	24 574	9 128	-11,8	134 704	67 772	-4,2
832	Waren aus Kunststoffen .....	767 950	394 948	-4,9	7 703 125	3 957 626	1,0
833	fotochemische Erzeugnisse .....	225	1 096	-32,6	3 166	14 530	13,0
834	pharmazeutische Erzeugnisse .....	18 349	186 054	-15,7	196 777	2 379 742	5,7
835	Duftstoffe und Körperpflegemittel .....	116 588	66 354	-6,7	946 446	650 567	8,8
839	chemische Enderzeugnisse, a.n.g. ....	532 568	136 753	8,7	5 006 463	1 301 666	3,4
841	Kraftmaschinen (ohne Motoren für Ackerschlepper, Luft- und Straßenfahrzeuge) .....	20 421	69 627	15,8	195 628	699 980	-7,0
842	Pumpen und Kompressoren .....	71 730	141 918	-6,7	728 163	1 482 033	-3,6
843	Armaturen .....	20 794	91 814	-0,4	200 923	969 126	4,1
844	Lager, Getriebe, Zahnräder und Antriebselemente .....	181 417	262 800	1,2	1 975 164	2 715 375	-3,5
845	Hebezeuge und Fördermittel .....	285 534	235 091	-8,3	2 707 932	2 268 568	2,7
846	landwirtschaftl. Maschinen (einschl. Ackerschlepper) .....	99 180	98 721	-15,9	1 275 937	1 304 981	6,6
847	Maschinen für das Textil-, Bekleidungs- und Ledergewerbe .....	21 901	43 349	10,8	187 332	418 545	-8,5
848	Maschinen für das Ernährungsgewerbe und die Tabakverarbeitung .....	25 114	73 137	-5,7	247 609	712 440	6,1
849	Bergwerks-, Bau- und Baustoffmaschinen .....	106 357	65 903	-17,5	1 270 958	805 874	-4,1
850	Guss- und Walzwerkstechnik .....	734	1 868	114,7	8 012	20 106	-45,0
851	Maschinen für die Be- und Verarbeitung von Kautschuk oder Kunststoffen .....	73 655	151 834	25,5	628 388	1 190 497	10,4
852	Werkzeugmaschinen .....	65 868	189 134	-12,1	757 052	2 059 657	-2,5

<sup>1)</sup> Veränderungsrate der Ausfuhr in Euro zum Vorjahresmonat. - <sup>2)</sup> Veränderungsrate der Ausfuhr in Euro zum Vorjahreszeitraum.



### Noch: 3a. Ausfuhr Bayerns nach Warengruppen und Warenuntergruppen

Nr. der Systematik	Warengruppe Warenuntergruppe	Ausfuhr					
		im Oktober 2016			Januar bis Oktober 2016		
		dt=100 KG	1 000 EUR	% <sup>1)</sup>	dt=100 KG	1 000 EUR	% <sup>2)</sup>
<b>8</b>	<b>noch Fertigwaren - Enderzeugnisse</b>						
853	Büromaschinen und automatische Datenverarbeitungsmaschinen .....	19 221	168 315	-12,8	180 141	1 666 926	-4,4
854	Maschinen für das Papier- und Druckgewerbe .....	18 874	47 829	-11,8	182 467	450 668	24,5
859	Maschinen, a.n.g. ....	255 356	630 695	-4,6	2 476 862	6 408 142	-3,3
<b>841-859</b>	<b>Maschinen zusammen</b>	<b>1 266 157</b>	<b>2 272 036</b>	<b>-4,5</b>	<b>13 022 568</b>	<b>23 172 916</b>	<b>-0,9</b>
860	Sportgeräte .....	11 319	19 061	-10,9	132 164	161 052	1,1
861	Geräte zur Elektrizitätserzeugung und -verteilung .....	309 244	918 651	-0,5	3 063 409	8 745 199	0,0
862	elektrische Lampen und Leuchten .....	21 748	59 411	-14,0	217 384	612 058	8,7
863	nachrichtentechnische Geräte und Einrichtungen .....	5 795	115 229	-20,7	53 356	1 198 808	2,4
864	Rundfunk- und Fernsehgeräte, phono- und videotechnische Geräte .....	8 483	47 386	-27,5	130 323	594 852	-16,3
865	elektronische Bauelemente .....	12 853	253 320	8,1	89 220	2 588 500	11,8
869	elektrotechnische Erzeugnisse, a.n.g. ....	154 799	246 500	-6,0	1 575 119	2 440 707	-2,0
871	medizinische Geräte und orthopädische Vorrichtungen .....	35 570	430 400	0,5	357 018	4 223 005	-1,5
872	mess-, steuerungs- und regelungstechnische Erzeugnisse .....	42 436	547 950	-3,5	449 604	5 313 412	1,6
873	optische und fotografische Geräte .....	3 632	57 613	17,8	35 315	543 633	3,9
874	Uhren .....	808	32 309	-34,4	6 540	255 956	-19,1
875	Möbel .....	162 794	128 629	-14,0	1 783 489	1 379 680	-3,4
876	Musikinstrumente .....	1 383	5 982	1,6	12 556	51 951	2,0
877	Spielwaren .....	45 849	62 439	-17,6	358 423	484 131	-18,1
878	Schmuckwaren, Gold- und Silberschmiedewaren .....	74	14 642	-2,4	1 289	120 049	16,1
881	Schienenfahrzeuge .....	14 298	24 030	0,1	284 443	675 404	183,3
882	Wasserfahrzeuge .....	1 971	4 285	16,8	223 584	49 908	-30,9
883	Luftfahrzeuge .....	5 466	316 691	3,9	42 056	2 977 351	2,8
884	Fahrgestelle, Karosserien, Motoren, Teile und Zubehör für Kraftfahrzeuge und dergleichen .....	1 024 796	1 228 909	-3,8	10 404 462	12 047 090	1,2
885	Personenkraftwagen und Wohnmobile .....	1 872 088	3 155 287	-12,9	18 895 195	32 650 331	3,0
886	Busse .....	9 814	4 528	-84,6	211 336	270 554	3,1
887	Lastkraftwagen und Spezialfahrzeuge .....	309 093	233 227	-29,8	2 876 135	2 179 185	29,9
888	Fahrräder .....	3 249	7 382	-29,9	33 275	106 201	14,3
889	Fahrzeuge, a.n.g. ....	211 644	102 244	-5,3	2 535 356	1 184 217	6,4
891	vollständige Fabrikationsanlagen .....	10 188	22 370	92,1	123 143	363 722	23,3
896	Enderzeugnisse, a.n.g. ....	64 988	313 934	47,7	566 123	2 082 353	20,7
	<b>Zusammen</b>	<b>9 361 802</b>	<b>12 460 573</b>	<b>-6,3</b>	<b>94 768 364</b>	<b>125 052 296</b>	<b>2,3</b>
<b>7-8</b>	<b>Fertigwaren zusammen</b>	<b>15 083 343</b>	<b>13 496 016</b>	<b>-6,1</b>	<b>151 025 453</b>	<b>135 513 003</b>	<b>2,0</b>
<b>5-8</b>	<b>Gewerbliche Wirtschaft zusammen</b>	<b>28 513 729</b>	<b>14 125 528</b>	<b>-5,7</b>	<b>278 831 976</b>	<b>141 436 578</b>	<b>1,6</b>
901	Rückwaren .....	-	-	x	0	4	100,0
903	Ersatzlieferungen .....	-	-	x	-	-	x
905	sonstige besondere Warenverkehre .....	4 800	3 027	100,0	52 349	35 512	100,0
906	Zuschätzungen von Antwortausfällen .....	1 868 808	438 415	100,0	11 114 835	2 558 692	100,0
907	Zuschätzungen von Befreiungen .....	584 435	137 106	100,0	5 872 049	1 356 328	100,0
908	Sperrungen in der Außenhandelsstatistik .....	-	-	x	-	-	x
	<b>Insgesamt</b>	<b>36 935 549</b>	<b>15 417 860</b>	<b>-3,7</b>	<b>359 736 685</b>	<b>152 714 980</b>	<b>2,5</b>

<sup>1)</sup> Veränderungsrate der Ausfuhr in Euro zum Vorjahresmonat. - <sup>2)</sup> Veränderungsrate der Ausfuhr in Euro zum Vorjahreszeitraum.

#### 4a. Ausfuhr Bayerns nach Erdteilen, Bestimmungsländern und Ländergruppen

Nr. des Landes	Erdteil Bestimmungsland Ländergruppe	Ausfuhr					
		im Oktober 2016			Januar bis Oktober 2016		
		dt=100 KG	1 000 EUR	% <sup>1)</sup>	dt=100 KG	1 000 EUR	% <sup>2)</sup>
	<b>EUROPA</b>						
001	Frankreich .....	2 334 921	1 103 567	-2,8	21 931 996	10 486 328	4,3
003	Niederlande .....	2 505 330	541 394	3,6	26 621 020	5 224 246	3,5
005	Italien .....	4 442 910	1 022 509	2,5	42 641 491	9 845 173	8,7
006	Vereinigtes Königreich .....	1 511 297	1 202 776	-7,6	14 641 663	12 870 632	-0,3
007	Irland .....	77 129	50 609	-1,3	795 327	581 332	1,6
008	Dänemark .....	294 745	123 144	-9,0	3 248 079	1 252 667	5,4
009	Griechenland .....	141 931	42 829	-6,7	1 366 193	441 416	6,3
010	Portugal .....	147 753	115 287	16,6	1 346 708	1 063 454	9,6
011	Spanien .....	815 258	504 432	3,7	7 421 727	4 543 460	8,6
017	Belgien .....	1 289 924	443 494	8,3	14 085 469	4 310 512	7,1
018	Luxemburg .....	204 390	45 003	13,3	1 682 610	444 585	11,4
024	Island .....	4 387	2 925	-33,1	48 381	37 748	22,6
028	Norwegen .....	96 193	78 941	-9,8	1 021 082	845 930	-2,7
030	Schweden .....	414 674	310 566	-15,7	3 970 123	3 093 209	3,1
032	Finnland .....	192 766	109 435	5,1	2 027 917	1 046 170	3,4
037	Liechtenstein .....	22 932	15 642	-29,7	265 054	163 174	-4,2
038	Österreich .....	9 561 469	1 256 074	-1,3	91 695 845	12 226 737	6,6
039	Schweiz .....	1 942 528	475 472	3,7	14 813 050	4 564 510	3,6
041	Färöer .....	338	474	.	2 041	1 674	42,9
043	Andorra .....	497	488	30,8	3 283	4 578	3,4
044	Gibraltar .....	130	199	.	511	931	-55,0
045	Vatikanstadt .....	0	8	-66,4	10	119	1,6
046	Malta .....	6 684	5 504	-27,5	69 576	58 108	-2,3
047	San Marino .....	1 532	604	-6,5	17 567	6 601	10,0
052	Türkei .....	348 647	266 227	-7,8	3 601 381	2 848 614	10,4
053	Estland .....	24 015	16 209	19,6	268 850	159 276	10,3
054	Lettland .....	36 878	13 038	-9,0	364 676	135 730	-0,6
055	Litauen .....	73 972	25 200	3,0	717 730	253 848	5,9
060	Polen .....	1 763 647	549 220	5,2	16 077 246	5 318 650	7,7
061	Tschechische Republik .....	1 973 463	535 098	-3,5	19 875 147	5 252 704	5,9
063	Slowakei .....	470 972	190 542	-4,6	4 619 087	1 823 458	1,9
064	Ungarn .....	612 325	300 573	-2,3	6 124 765	2 798 547	4,9
066	Rumänien .....	353 746	188 317	0,9	3 363 272	1 815 982	17,1
068	Bulgarien .....	98 050	35 115	-19,1	1 022 378	363 894	-2,9
070	Albanien .....	6 193	2 297	-85,7	80 028	22 414	-35,9
072	Ukraine .....	78 372	39 821	31,0	772 805	349 109	40,4
073	Weißrussland (Belarus) .....	14 302	7 384	-36,1	150 626	84 074	-10,0
074	Republik Moldau .....	6 396	2 765	-5,8	53 275	26 577	7,0
075	Russische Föderation .....	372 147	234 111	-5,8	3 529 481	2 187 882	3,8
091	Slowenien .....	270 082	69 116	10,5	2 757 234	649 278	6,9
092	Kroatien .....	127 994	43 454	11,4	1 277 931	391 788	4,7
093	Bosnien und Herzegowina .....	37 473	10 301	8,1	391 491	100 782	4,7
095	Kosovo .....	9 482	2 743	4,5	108 078	25 093	7,1
096	ehemalige jugoslaw. Republik Mazedonien .....	13 125	6 755	-27,8	137 880	85 642	33,0
097	Montenegro .....	6 367	2 077	79,0	75 446	19 989	50,1
098	Serbien .....	74 587	25 453	-5,7	780 424	258 578	6,9
600	Zypern .....	10 793	4 917	-32,3	118 279	56 155	6,5
959	Nicht ermittelte Länder (innergem. Warenverkehr) .....	-	-	x	-	-	x
	<b>Zusammen</b>	<b>32 792 748</b>	<b>10 022 105</b>	<b>-1,5</b>	<b>315 984 235</b>	<b>98 141 359</b>	<b>5,3</b>
	dar. EU-Länder .....	<b>29 757 117</b>	<b>8 847 422</b>	<b>-1,2</b>	<b>290 132 341</b>	<b>86 507 338</b>	<b>5,3</b>
	dar. Euro-Länder .....	<b>22 607 176</b>	<b>5 559 159</b>	<b>1,2</b>	<b>220 531 736</b>	<b>53 349 266</b>	<b>6,2</b>
	dar. EFTA .....	<b>2 066 041</b>	<b>572 979</b>	<b>0,0</b>	<b>16 147 567</b>	<b>5 611 362</b>	<b>2,4</b>
	<u>Nachrichtlich:</u>						
	Europa zusammen, einschl. Ceuta, Melilla, Georgien, Armenien, Aserbaidschan, Kasachstan, Turkmenistan, Usbekistan, Tadschikistan, Kirgistan .....	<b>32 827 090</b>	<b>10 040 653</b>	<b>-1,5</b>	<b>316 299 522</b>	<b>98 389 978</b>	<b>5,2</b>

<sup>1)</sup> Veränderungsrate der Ausfuhr in Euro zum Vorjahresmonat. - <sup>2)</sup> Veränderungsrate der Ausfuhr in Euro zum Vorjahreszeitraum.

## Noch: 4a. Ausfuhr Bayerns nach Erdteilen, Bestimmungsländern und Ländergruppen

Nr. des Landes	Erdteil Bestimmungsland Ländergruppe	Ausfuhr					
		im Oktober 2016			Januar bis Oktober 2016		
		dt=100 KG	1 000 EUR	% <sup>1)</sup>	dt=100 KG	1 000 EUR	% <sup>2)</sup>
<b>A F R I K A</b>							
204	Marokko .....	58 092	23 116	2,4	499 168	225 986	37,7
206	Westsahara .....	-	-	x	-	-	-100,0
208	Algerien .....	48 990	22 189	29,6	315 319	185 799	-24,3
212	Tunesien .....	17 982	15 619	12,3	204 779	153 377	-12,0
216	Libysch-Arabische Dschamahirija .....	3 606	857	-51,5	33 738	14 576	-50,0
220	Ägypten .....	49 458	31 253	7,4	494 383	361 477	10,6
224	Sudan .....	1 071	5 585	.	10 637	20 001	127,9
225	Südsudan .....	-	-	-100,0	32	971	-77,9
228	Mauretania .....	464	50	-91,5	11 236	4 336	18,7
232	Mali .....	424	112	-85,3	12 352	5 738	15,1
236	Burkina Faso .....	1 251	375	-38,7	9 292	2 737	-50,3
240	Niger .....	2	3	-95,9	1 403	364	-66,1
244	Tschad .....	3	78	-83,0	5 588	2 641	35,4
247	Kap Verde .....	4	27	-58,5	785	253	89,0
248	Senegal .....	722	380	-57,7	10 164	7 293	-24,4
252	Gambia .....	13	8	17,5	1 851	370	9,8
257	Guinea-Bissau .....	75	29	-11,1	292	69	-68,2
260	Guinea .....	1 146	153	-0,4	4 423	1 105	-51,4
264	Sierra Leone .....	51	7	-93,3	2 153	732	-81,2
268	Liberia .....	182	84	139,9	2 415	1 470	181,5
272	Côte d'Ivoire .....	4 136	1 105	68,3	33 703	18 261	51,4
276	Ghana .....	3 723	2 299	-23,8	36 821	33 617	8,4
280	Togo .....	1 401	213	-43,9	13 894	2 345	-48,3
284	Benin .....	519	254	-13,3	5 491	2 538	-49,3
288	Nigeria .....	11 078	9 035	39,9	126 701	87 336	-19,6
302	Kamerun .....	1 905	1 058	71,5	18 645	17 928	66,5
306	Zentralafrikanische Republik .....	136	7	-75,1	202	327	132,1
310	Äquatorialguinea .....	6	27	-89,7	981	668	-56,6
311	São Tomé und Príncipe .....	0	0	-97,7	26	29	155,2
314	Gabun .....	295	141	-59,9	8 751	7 633	13,8
318	Republik Kongo .....	220	681	249,6	2 871	3 855	-27,4
322	Demokratische Republik Kongo .....	396	357	-19,3	4 369	6 226	-23,1
324	Ruanda .....	469	272	-16,6	2 754	3 067	0,0
328	Burundi .....	9	150	.	546	3 266	146,6
329	St. Helena und zugehörige Gebiete .....	-	-	x	3	62	100,0
330	Angola .....	765	1 863	-72,1	15 916	22 643	-34,5
334	Äthiopien .....	1 193	2 702	124,1	24 988	37 861	105,9
336	Eritrea .....	128	174	-26,4	366	557	-73,0
338	Dschibuti .....	1 316	505	.	5 757	2 815	125,4
342	Somalia .....	6 838	222	.	7 671	951	.
346	Kenia .....	2 907	2 417	-34,2	22 846	29 728	-19,2
350	Uganda .....	535	790	-4,9	3 933	6 412	9,8
352	Vereinigte Republik Tansania .....	378	799	-73,4	9 275	11 179	-47,1
355	Seychellen und zugehörige Gebiete .....	83	60	-54,1	2 789	1 010	24,6
357	Britisches Territorium im Indischen Ozean .....	-	-	x	-	-	-100,0
366	Mosambik .....	89	94	-98,7	3 620	4 207	-84,2
370	Madagaskar .....	87	291	-36,5	3 660	3 177	-26,1
373	Mauritius .....	2 381	2 062	-15,3	22 007	24 817	23,1
375	Komoren .....	-	-	-100,0	542	73	-41,0
378	Sambia .....	84	291	106,2	3 359	7 729	60,8
382	Simbabwe .....	83	138	74,9	3 729	7 027	30,7
386	Malawi .....	1	31	.	511	927	15,4
388	Südafrika .....	91 240	78 057	-2,1	873 738	823 850	-15,4
389	Namibia .....	730	377	-15,8	6 500	3 965	-53,4
391	Botsuana .....	41	88	.	1 905	4 385	-45,0
393	Swasiland .....	107	481	237,6	777	1 220	75,2
395	Lesotho .....	-	-	-100,0	36	18	-99,2
021	Ceuta .....	204	60	-18,9	2 095	1 227	-3,2
023	Melilla .....	87	516	.	3 559	1 326	90,6
	<b>Zusammen</b>	<b>317 102</b>	<b>207 543</b>	<b>-0,3</b>	<b>2 895 347</b>	<b>2 173 559</b>	<b>-8,0</b>
	<u>Nachrichtlich:</u>						
	Afrika zusammen, ohne Ceuta und Melilla .....	<b>316 811</b>	<b>206 967</b>	<b>-0,6</b>	<b>2 889 693</b>	<b>2 171 007</b>	<b>-8,1</b>

<sup>1)</sup> Veränderungsrate der Ausfuhr in Euro zum Vorjahresmonat. - <sup>2)</sup> Veränderungsrate der Ausfuhr in Euro zum Vorjahreszeitraum.

## Noch: 4a. Ausfuhr Bayerns nach Erdteilen, Bestimmungsländern und Ländergruppen

Nr. des Landes	Erdteil Bestimmungsland Ländergruppe	Ausfuhr					
		im Oktober 2016			Januar bis Oktober 2016		
		dt=100 KG	1 000 EUR	% <sup>1)</sup>	dt=100 KG	1 000 EUR	% <sup>2)</sup>
<b>AMERIKA</b>							
400	Vereinigte Staaten .....	971 620	1 707 197	-20,9	10 196 303	17 088 240	-10,6
404	Kanada .....	102 202	124 761	-19,6	1 159 410	1 473 750	3,2
406	Grönland .....	0	7	286,8	248	217	104,6
408	St. Pierre und Miquelon .....	1	7	-91,8	5	23	-79,4
412	Mexiko .....	130 747	151 040	9,2	1 363 387	1 475 393	1,6
413	Bermuda .....	2	28	-27,4	505	1 689	152,2
416	Guatemala .....	3 783	5 604	125,4	40 983	35 339	-10,5
421	Belize .....	3	14	-81,2	163	354	-92,9
424	Honduras .....	1 397	1 818	7,8	14 554	18 976	-15,2
428	El Salvador .....	1 916	1 054	51,1	25 087	24 137	38,7
432	Nicaragua .....	35 501	2 240	45,9	77 636	15 819	35,4
436	Costa Rica .....	2 454	2 939	-23,4	33 233	48 690	56,9
442	Panama (einschl. ehem. Kanalzone) .....	2 305	1 728	-67,5	32 448	28 900	-0,7
446	Anguilla .....	0	2	.	7	7	-35,4
448	Kuba .....	3 168	924	-23,0	23 139	18 925	-2,8
449	St. Kitts und Nevis .....	159	453	227,7	332	1 654	30,2
452	Haiti .....	131	261	-51,0	1 296	4 369	-43,9
453	Bahamas .....	1 428	235	-62,8	13 353	10 150	45,2
454	Turks- und Caicosinseln .....	-	-	x	0	7	-47,8
456	Dominikanische Republik .....	1 094	1 143	-75,0	17 396	16 772	-40,1
457	Amerikanische Jungferninseln .....	4	5	-89,4	4	15	-69,9
459	Antigua und Barbuda .....	1	3	-77,5	1 058	160	-64,3
460	Dominica .....	4	30	.	42	100	.
463	Kaimaninseln .....	60	239	-51,2	1 161	3 850	45,5
464	Jamaika .....	242	1 282	116,2	13 338	21 313	185,9
465	St. Lucia .....	47	69	266,7	725	896	147,3
467	St. Vincent und die Grenadinen .....	1	10	-52,6	116	480	-24,5
468	Britische Jungferninseln .....	150	205	.	256	331	-57,2
469	Barbados .....	222	571	.	1 256	5 774	62,7
470	Montserrat .....	-	-	x	-	-	-100,0
472	Trinidad und Tobago .....	363	457	-19,2	6 430	9 923	-43,6
473	Grenada (einschl. südl. Grenadinen) .....	0	9	-15,8	225	49	-49,8
474	Aruba .....	266	639	.	868	1 227	-45,4
475	Bonaire, St. Eustatius und Saba .....	-	-	-100,0	7	96	-83,0
477	Curaçao .....	2 102	976	129,1	3 395	4 525	86,6
479	St. Martin (niederländischer Teil) .....	507	675	.	1 072	1 709	43,5
480	Kolumbien .....	17 636	15 971	-7,7	169 495	154 759	-4,5
481	St. Barthélemy .....	0	3	-78,8	14	32	-70,8
484	Venezuela .....	2 061	1 944	-39,2	19 473	30 929	-52,3
488	Guyana .....	62	109	229,1	543	778	-69,0
492	Suriname .....	271	62	-2,3	2 035	3 133	180,0
500	Ecuador .....	3 192	2 678	-56,5	41 390	31 921	-12,2
504	Peru .....	13 680	15 060	65,9	136 906	101 366	-3,4
508	Brasilien .....	88 277	71 872	-15,7	1 000 877	1 020 816	-6,9
512	Chile .....	29 402	26 414	7,2	289 910	228 022	-7,9
516	Bolivien .....	1 551	1 302	18,5	12 690	16 497	13,6
520	Paraguay .....	4 218	1 963	20,0	24 603	15 479	-33,4
524	Uruguay .....	2 711	1 969	-51,7	24 757	23 903	-28,7
528	Argentinien .....	25 094	22 058	10,4	298 251	253 987	27,1
529	Falklandinseln (Malwinen) .....	-	-	x	0	5	-48,1
	<b>Zusammen</b>	<b>1 450 035</b>	<b>2 168 032</b>	<b>-18,2</b>	<b>15 050 381</b>	<b>22 195 485</b>	<b>-8,4</b>
	dar. NAFTA .....	<b>1 204 569</b>	<b>1 982 998</b>	<b>-19,2</b>	<b>12 719 099</b>	<b>20 037 384</b>	<b>-8,9</b>

<sup>1)</sup> Veränderungsrate der Ausfuhr in Euro zum Vorjahresmonat. - <sup>2)</sup> Veränderungsrate der Ausfuhr in Euro zum Vorjahreszeitraum.

## Noch: 4a. Ausfuhr Bayerns nach Erdteilen, Bestimmungsländern und Ländergruppen

Nr. des Landes	Erdteil Bestimmungsland Ländergruppe	Ausfuhr					
		im Oktober 2016			Januar bis Oktober 2016		
		dt=100 KG	1 000 EUR	% <sup>1)</sup>	dt=100 KG	1 000 EUR	% <sup>2)</sup>
	<b>ASIEN</b>						
604	Libanon .....	12 974	10 121	-2,2	106 964	70 495	-16,0
608	Arabische Republik Syrien .....	1 590	605	122,9	13 740	4 295	-11,4
612	Irak .....	16 921	6 952	-33,1	90 577	78 090	-32,0
616	Islamische Republik Iran .....	24 127	28 450	108,4	244 091	216 001	33,9
624	Israel .....	64 370	44 125	6,2	741 336	451 417	4,3
625	Besetzte palästinensische Gebiete .....	704	271	-50,4	6 767	7 609	44,8
626	Timor-Leste (ehem. Osttimor) .....	199	65	.	199	65	1,7
628	Jordanien .....	30 612	9 707	96,8	311 856	95 417	29,1
632	Saudi-Arabien .....	84 713	53 631	-40,7	868 570	561 087	-27,6
636	Kuwait .....	19 759	18 856	6,5	204 092	169 821	-3,3
640	Bahrain .....	10 487	5 753	6,2	124 306	54 149	25,4
644	Katar .....	22 374	103 941	28,2	393 741	789 115	91,3
647	Vereinigte Arabische Emirate .....	151 162	72 029	-27,7	1 629 784	850 298	-2,3
649	Oman .....	15 520	7 769	-70,1	176 969	108 039	-25,0
653	Jemen .....	788	1 174	225,7	3 650	7 003	82,9
660	Afghanistan .....	836	175	-72,4	5 969	3 034	-48,3
662	Pakistan .....	28 952	13 067	5,7	304 392	139 061	33,7
664	Indien .....	152 121	125 485	-5,6	1 624 073	1 253 981	0,7
666	Bangladesch .....	11 025	6 495	-7,5	116 504	89 019	30,9
667	Malediven .....	104	349	8,6	2 751	3 650	39,5
669	Sri Lanka .....	5 825	3 179	43,3	36 161	26 346	16,8
672	Nepal .....	8	57	-54,5	2 242	2 935	-48,4
675	Bhutan .....	24	79	2,6	564	1 540	25,4
676	Myanmar .....	1 926	924	-61,8	14 381	46 523	-10,9
680	Thailand .....	52 036	79 939	61,2	621 441	658 600	34,3
684	Demokratische Volksrepublik Laos .....	146	289	-54,7	1 301	2 251	-36,2
690	Vietnam .....	39 556	39 554	88,8	375 571	299 953	26,2
696	Kambodscha .....	750	1 197	-75,0	9 363	18 131	-29,8
700	Indonesien .....	24 678	28 156	-14,0	314 924	282 287	-8,0
701	Malaysia .....	41 625	92 945	11,4	401 556	918 973	1,3
703	Brunei Darussalam .....	128	258	-72,9	1 798	6 739	98,4
706	Singapur .....	54 575	105 785	13,5	764 375	966 298	4,1
708	Philippinen .....	16 621	22 933	22,0	146 083	196 343	-7,3
716	Mongolei .....	325	707	-14,1	7 386	8 099	-21,3
720	Volksrepublik China .....	833 871	1 245 758	10,7	9 065 753	12 413 620	2,0
724	Demokratische Volksrepublik Korea .....	1	22	.	581	268	-34,7
728	Republik Korea .....	167 477	255 182	-24,4	2 011 746	3 001 700	5,9
732	Japan .....	220 048	321 505	16,2	2 169 688	2 986 527	7,8
736	Taiwan .....	50 958	94 037	-9,4	597 195	1 000 234	-5,5
740	Hongkong .....	69 876	60 130	-26,4	678 703	648 299	-4,6
743	Macau .....	73	1 789	212,0	6 526	22 208	15,2
076	Georgien .....	4 332	1 642	-20,2	55 752	32 886	14,1
077	Armenien .....	1 421	1 025	-49,4	19 212	12 729	-12,0
078	Aserbaidshjan .....	14 350	2 920	0,2	71 830	38 415	-5,6
079	Kasachstan .....	7 992	6 043	-18,4	94 449	73 036	-35,1
080	Turkmenistan .....	2 568	2 865	125,5	22 711	34 878	-33,2
081	Usbekistan .....	2 797	2 945	-33,3	28 790	44 975	3,3
082	Tadschikistan .....	19	214	35,3	12 869	5 819	-6,4
083	Kirgistan .....	571	317	38,6	4 018	3 329	-21,7
	<b>Zusammen</b>	<b>2 263 915</b>	<b>2 881 414</b>	<b>2,4</b>	<b>24 507 299</b>	<b>28 705 589</b>	<b>3,4</b>
	dar. ASEAN .....	<b>232 040</b>	<b>371 979</b>	<b>21,0</b>	<b>2 650 793</b>	<b>3 396 099</b>	<b>7,3</b>
	<u>Nachrichtlich:</u>						
	Asien zusammen, ohne Georgien, Armenien Aserbaidshjan, Kasachstan, Turkmenistan, Usbekistan, Tadschikistan und Kirgistan .....	<b>2 229 864</b>	<b>2 863 442</b>	<b>2,5</b>	<b>24 197 668</b>	<b>28 459 522</b>	<b>3,6</b>

<sup>1)</sup> Veränderungsrate der Ausfuhr in Euro zum Vorjahresmonat. - <sup>2)</sup> Veränderungsrate der Ausfuhr in Euro zum Vorjahreszeitraum.

## Noch: 4a. Ausfuhr Bayerns nach Erdteilen, Bestimmungsländern und Ländergruppen

Nr. des Landes	Erdteil Bestimmungsland Ländergruppe	Ausfuhr					
		im Oktober 2016			Januar bis Oktober 2016		
		dt=100 KG	1 000 EUR	% <sup>1)</sup>	dt=100 KG	1 000 EUR	% <sup>2)</sup>
	<b>AUSTRALIEN - OZEANIEN</b>						
800	Australien .....	93 338	119 427	-13,3	1 136 425	1 328 588	11,1
801	Papua-Neuguinea .....	73	24	-75,5	690	311	-88,7
803	Nauru .....	-	-	x	-	-	x
804	Neuseeland .....	13 999	14 476	-1,9	131 456	139 716	-18,4
806	Salomonen .....	-	-	-100,0	3	19	-22,3
807	Tuvalu .....	-	-	x	-	-	x
809	Neukaledonien und zugehörige Gebiete .....	353	189	-37,5	2 008	2 703	-71,9
811	Wallis und Futuna .....	-	7	100,0	6	16	-59,0
812	Kiribati .....	-	-	x	-	-	x
813	Pitcairninsele .....	-	-	x	-	-	x
815	Fidschi .....	93	444	.	981	1 478	99,2
816	Vanuatu .....	0	2	22,7	59	202	-40,3
817	Tonga .....	-	-	x	0	9	33,2
819	Samoa .....	-	-	x	182	853	.
820	Nördliche Marianen .....	39	1 477	100,0	62	2 009	.
822	Französisch-Polynesien .....	394	379	-3,3	3 626	2 448	20,7
823	Föderierte Staaten von Mikronesien .....	-	-	x	0	1	-97,8
824	Marshallinseln .....	0	1	-61,4	0	21	-13,1
825	Palau .....	0	2	-99,0	0	7	-96,6
830	Amerikanisch-Samoa .....	-	-	x	3	18	.
831	Guam .....	140	174	-12,5	647	1 786	24,0
832	Kleinere Amerikanische Überseeinseln .....	-	-	x	0	16	67,9
833	Kokosinseln (Keelinginseln) .....	-	-	x	-	-	x
834	Weihnachtsinsel .....	-	-	x	-	-	x
835	Heard und McDonaldinseln .....	-	-	x	-	-	x
836	Norfolkinsel .....	-	-	x	-	-	x
837	Cookinseln .....	-	-	x	-	-	x
838	Niue .....	-	-	x	1	1	100,0
839	Tokelau .....	-	-	x	-	-	x
891	Antarktis .....	55	28	-97,9	120	108	-92,2
892	Bouvetinsel .....	-	-	x	-	-	x
893	Südgeorgien und die Südlichen Sandwichinseln .....	-	-	x	-	-	x
894	Französische Südgebiete .....	4	10	0,5	87	297	202,0
	<b>Zusammen</b>	<b>108 488</b>	<b>136 640</b>	<b>-12,0</b>	<b>1 276 357</b>	<b>1 480 606</b>	<b>6,9</b>
950	Schiffs- und Flugzeugbedarf .....	3 262	2 126	-9,6	23 045	18 278	34,1
953	Hohe See .....	-	-	x	-	-	x
958	Nicht ermittelte Länder und Gebiete .....	-	-	x	21	104	13,4
	<b>Zusammen</b>	<b>3 262</b>	<b>2 126</b>	<b>-9,6</b>	<b>23 065</b>	<b>18 382</b>	<b>34,0</b>
	<b>Insgesamt</b>	<b>36 935 549</b>	<b>15 417 860</b>	<b>-3,7</b>	<b>359 736 685</b>	<b>152 714 980</b>	<b>2,5</b>
	<b>BRIC</b> .....	<b>1 446 416</b>	<b>1 677 225</b>	<b>5,3</b>	<b>15 220 185</b>	<b>16 876 299</b>	<b>1,6</b>
	<b>BRICS</b> .....	<b>1 537 655</b>	<b>1 755 282</b>	<b>5,0</b>	<b>16 093 923</b>	<b>17 700 149</b>	<b>0,6</b>

<sup>1)</sup> Veränderungsrate der Ausfuhr in Euro zum Vorjahresmonat. - <sup>2)</sup> Veränderungsrate der Ausfuhr in Euro zum Vorjahreszeitraum.

Abb. 5

### Einfuhr Bayerns im Oktober 2016 nach ausgewählten Warenuntergruppen in Milliarden Euro

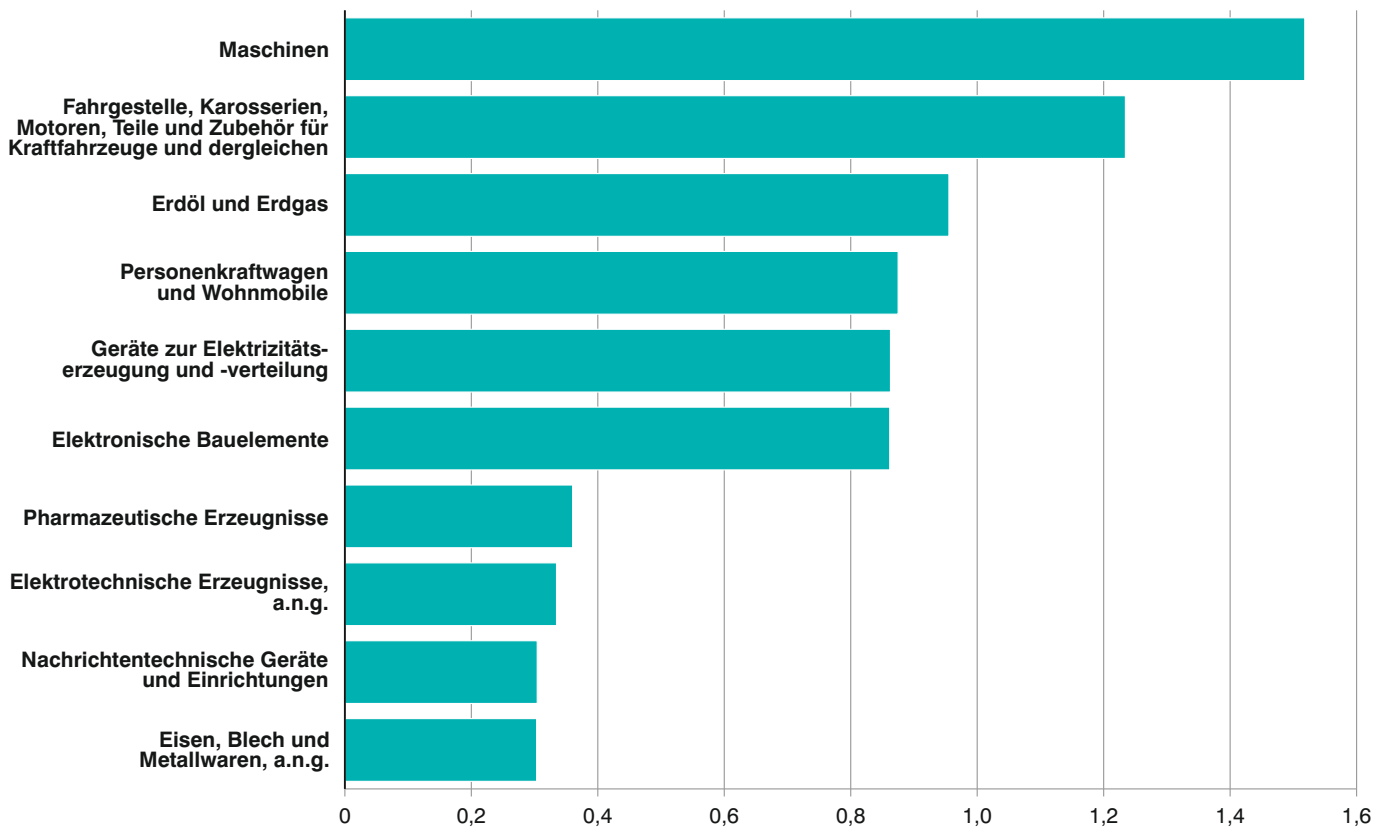
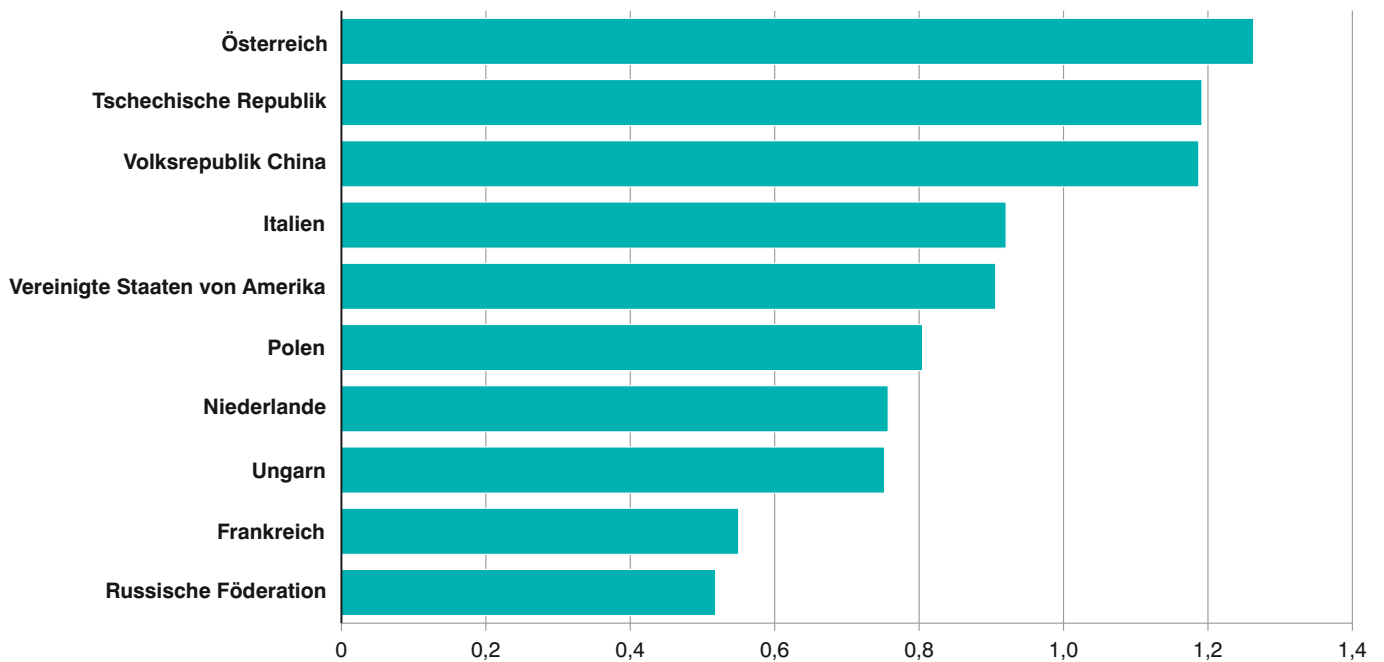


Abb. 6

### Einfuhr Bayerns im Oktober 2016 nach ausgewählten Ursprungsländern in Milliarden Euro



## 1b. Entwicklung der Einfuhr Bayerns

Lfd. Nr.	Jahr Monat	Einfuhr insgesamt	Ernährungswirtschaft				zusammen
			Lebende Tiere <sup>1)</sup>	Nahrungsmittel		Genussmittel	
				tierischen Ursprungs	pflanzlichen Ursprungs <sup>2)</sup>		
1 000 Euro							
1	1996 .....	53 983 042	29 806	1 055 389	2 161 732	430 213	3 677 140
2	1997 .....	60 627 079	21 749	1 094 308	2 273 089	517 107	3 906 253
3	1998 .....	65 558 165	24 724	1 134 976	2 423 666	642 251	4 225 616
4	1999 .....	69 211 848	27 464	1 061 632	2 356 450	694 828	4 140 373
5	2000 .....	85 033 916	26 501	1 198 090	2 457 560	683 849	4 365 999
6	2001 .....	89 765 445	15 479	1 391 505	2 570 333	728 102	4 705 419
7	2002 .....	85 725 937	20 861	1 257 809	2 722 455	696 773	4 697 897
8	2003 .....	87 489 495	22 521	1 380 982	2 893 595	706 017	5 003 115
9	2004 .....	93 975 640	24 997	1 507 596	2 794 588	708 025	5 035 206
10	2005 .....	99 242 471	34 496	1 704 438	2 976 732	807 506	5 523 172
11	2006 .....	115 935 077	39 162	1 743 860	3 238 600	869 678	5 891 300
12	2007 .....	123 754 913	39 455	1 936 069	3 640 050	880 147	6 495 721
13	2008 .....	129 468 096	51 732	2 035 829	3 952 956	787 886	6 828 404
14	2009 .....	107 290 529	44 841	1 983 400	3 794 863	789 461	6 612 565
15	2010 .....	129 429 457	43 487	2 089 108	4 147 044	815 919	7 095 558
16	2011 .....	145 679 686	49 511	2 298 620	4 367 763	904 832	7 620 725
17	2012 .....	147 591 330	62 045	2 463 898	4 275 756	862 622	7 664 319
18	2013 .....	146 767 114	69 358	2 697 736	4 672 597	844 487	8 284 179
19	2014 .....	150 303 646	71 034	2 738 399	4 715 481	804 165	8 329 080
20	2015 .....	161 522 630	54 437	2 684 694	5 385 274	939 514	9 063 919
<b>2015</b>							
21	Januar .....	12 370 666	4 957	196 702	405 644	64 462	671 764
22	Februar .....	12 635 698	4 090	207 069	376 756	59 221	647 136
23	März .....	14 398 326	5 261	242 360	486 406	73 962	807 989
24	April .....	13 114 360	5 364	220 136	480 151	72 353	778 004
25	Mai .....	12 912 622	4 029	220 585	444 190	66 273	735 077
26	Juni .....	13 567 770	4 574	213 744	408 942	69 475	696 734
27	Juli .....	14 538 414	3 910	223 127	492 471	80 318	799 826
28	August .....	12 134 200	3 802	216 909	434 501	86 795	742 008
29	September .....	14 279 515	4 677	228 707	471 939	85 175	790 498
30	Oktober .....	14 358 432	5 036	226 508	467 329	100 082	798 956
31	November .....	14 229 286	4 050	244 363	476 689	97 874	822 976
32	Dezember .....	12 983 340	4 685	244 484	440 257	83 523	772 950
<b>2016<sup>3)</sup></b>							
33	Januar .....	12 742 359	5 070	212 076	439 962	80 974	738 082
34	Februar .....	13 904 219	5 058	213 725	444 142	79 257	742 181
35	März .....	14 166 109	5 635	241 365	482 842	75 530	805 372
36	April .....	13 621 161	4 986	209 630	457 665	73 786	746 067
37	Mai .....	13 171 548	4 044	217 695	486 254	83 735	791 729
38	Juni .....	14 226 062	5 459	213 320	464 728	69 932	753 439
39	Juli .....	13 429 174	4 433	199 850	445 595	76 708	726 586
40	August .....	13 146 162	6 183	214 353	414 581	76 111	711 229
41	September .....	14 501 697	3 901	225 517	434 144	104 704	768 265
42	Oktober .....	14 178 144	4 465	210 817	376 455	81 142	672 880
43	November .....						
44	Dezember .....						
Nachrichtlich: Veränderung der Einfuhr in Euro zum ... in %							
45	Vormonat .....	-2,2	14,5	-6,5	-13,3	-22,5	-12,4
46	Vorjahresmonat .....	-1,3	-11,3	-6,9	-19,4	-18,9	-15,8

<sup>1)</sup> Einschl. lebende Tiere zu anderen als Ernährungszwecken. - <sup>2)</sup> Einschl. lebende Pflanzen und Erzeugnisse der Ziergärtnerei.

- <sup>3)</sup> Vorläufige Ergebnisse.



nach Warengruppen

Gewerbliche Wirtschaft						Rückwaren, Ersatzlieferungen, andere nicht aufgliederbare Warenverkehre	Lfd. Nr.
Rohstoffe	Halbwaren	Fertigwaren			zusammen		
		insgesamt	davon				
			Vorerzeugnisse	Enderzeugnisse			
1 000 Euro							
2 911 189	3 772 518	43 622 197	5 600 900	38 021 297	50 305 903	-	1
3 233 709	3 761 994	49 725 123	6 052 747	43 672 376	56 720 826	-	2
2 451 294	3 793 486	55 087 768	6 550 559	48 537 210	61 332 548	-	3
2 881 446	3 177 787	59 012 241	6 169 611	52 842 630	65 071 475	-	4
5 055 505	5 396 758	70 215 654	7 347 056	62 868 598	80 667 917	-	5
7 664 137	3 468 077	73 927 811	6 735 468	67 192 343	85 060 025	-	6
6 310 887	2 852 160	71 864 993	6 444 052	65 420 941	81 028 039	-	7
7 179 898	3 046 878	69 893 268	6 751 362	63 141 906	80 120 045	2366335	8
7 529 679	3 645 544	75 152 715	7 665 210	67 487 505	86 327 938	2612495	9
9 019 505	3 413 551	78 702 378	8 192 986	70 509 392	91 135 434	2 583 865	10
12 864 151	5 011 180	88 366 130	9 273 875	79 092 255	106 241 461	3 802 315	11
11 841 153	5 626 947	95 900 197	10 497 662	85 402 535	113 368 297	3 890 895	12
16 821 217	5 988 953	95 900 005	10 353 396	85 546 609	118 710 175	3 929 516	13
11 297 456	3 914 659	81 091 380	7 990 015	73 101 365	96 303 496	4 374 468	14
14 677 091	5 473 634	96 918 846	10 450 321	86 468 524	117 069 524	5 264 329	15
19 133 082	6 558 681	106 567 653	11 822 837	94 744 814	132 259 418	5 799 540	16
20 162 889	6 493 469	108 037 366	12 089 725	95 947 640	134 693 726	5 233 288	17
19 952 603	6 536 325	106 544 506	11 542 965	95 001 541	133 033 434	5 449 502	18
15 669 600	6 190 328	114 513 407	10 203 009	104 310 398	136 373 336	5 601 231	19
12 545 955	6 259 059	127 376 815	10 065 375	117 311 440	146 181 829	6 276 882	20
1 119 988	496 076	9 656 650	802 582	8 854 068	11 272 715	426 187	21
969 141	528 490	10 055 844	829 744	9 226 099	11 553 474	435 088	22
1 102 388	612 519	11 426 528	885 979	10 540 549	13 141 435	448 903	23
1 054 824	575 164	10 220 523	845 068	9 375 455	11 850 511	485 846	24
1 131 000	521 835	9 998 584	844 508	9 154 076	11 651 419	526 127	25
1 121 120	543 531	10 724 583	895 810	9 828 773	12 389 234	481 802	26
1 196 269	578 147	11 460 065	943 401	10 516 664	13 234 482	504 105	27
995 639	484 504	9 418 222	802 122	8 616 100	10 898 364	493 827	28
939 138	518 003	11 398 785	860 426	10 538 360	12 855 927	633 090	29
980 119	489 377	11 425 752	861 307	10 564 446	12 895 248	664 227	30
947 846	454 305	11 355 286	816 000	10 539 286	12 757 438	648 873	31
988 482	457 110	10 235 993	678 428	9 557 565	11 681 584	528 806	32
835 580	435 570	10 152 244	770 790	9 381 454	11 423 394	580 883	33
788 183	511 621	11 114 891	808 398	10 306 494	12 414 696	747 341	34
806 948	461 925	11 376 915	868 585	10 508 329	12 645 787	714 950	35
802 635	499 334	10 849 528	853 725	9 995 804	12 151 497	723 597	36
728 131	497 515	10 436 894	805 918	9 630 976	11 662 540	717 279	37
726 339	452 737	11 435 326	866 168	10 569 158	12 614 402	858 222	38
744 122	503 632	10 625 489	860 396	9 765 093	11 873 243	829 344	39
880 967	444 357	10 224 674	777 900	9 446 775	11 549 998	884 935	40
891 083	447 673	11 289 372	824 886	10 464 486	12 628 128	1 105 303	41
1 065 346	460 365	10 883 189	791 446	10 091 743	12 408 900	1 096 364	42
							43
							44
19,6	2,8	-3,6	-4,1	-3,6	-1,7	-0,8	45
8,7	-5,9	-4,7	-8,1	-4,5	-3,8	65,1	46

## 2b. Einfuhr Bayerns nach Warengruppen

Warengruppe	Einfuhr im Berichts- monat	Zu- bzw. Abnahme (-) gegenüber		Einfuhr seit Jahres- beginn	Zu- bzw. Abnahme (-) gegenüber Vorjahr
		Vor- monat	Vor- jahres- monat		
	1 000 Euro	%		1 000 Euro	%
<b>Einfuhr insgesamt .....</b>	<b>14 178 144</b>	<b>- 2,2</b>	<b>- 1,3</b>	<b>137 086 634</b>	<b>2,1</b>
Ernährungswirtschaft .....	672 880	- 12,4	- 15,8	7 455 830	- 0,2
Lebende Tiere <sup>1)</sup> .....	4 465	14,5	- 11,3	49 235	7,7
Nahrungsmittel tierischen Ursprungs .....	210 817	- 6,5	- 6,9	2 158 349	- 1,7
Nahrungsmittel pflanz- lichen Ursprungs <sup>2)</sup> .....	376 455	- 13,3	- 19,4	4 446 366	- 0,5
Genussmittel .....	81 142	- 22,5	- 18,9	801 880	5,8
Gewerbliche Wirtschaft .....	12 408 900	- 1,7	- 3,8	121 372 586	- 0,3
Rohstoffe .....	1 065 346	19,6	8,7	8 269 335	- 22,1
Halbwaren .....	460 365	2,8	- 5,9	4 714 728	- 11,8
Fertigwaren .....	10 883 189	- 3,6	- 4,7	108 388 523	2,5
Vorerzeugnisse .....	791 446	- 4,1	- 8,1	8 228 211	- 4,0
Enderzeugnisse .....	10 091 743	- 3,6	- 4,5	100 160 313	3,0
Rückwaren, Ersatz- lieferungen, andere nicht aufgliederbare Warenverkehre .....	1 096 364	- 0,8	65,1	8 258 218	62,0

<sup>1)</sup> Einschl. lebende Tiere zu anderen als Ernährungszwecken. - <sup>2)</sup> Einschl. lebende Pflanzen und Erzeugnisse der Ziergärtnerei.

### 3b. Einfuhr Bayerns nach Warengruppen und Warenuntergruppen

Nr. der Systematik	Warengruppe Warenuntergruppe	Einfuhr					
		im Oktober 2016			Januar bis Oktober 2016		
		dt=100 KG	1 000 EUR	% <sup>1)</sup>	dt=100 KG	1 000 EUR	% <sup>2)</sup>
<b>1-4</b>	<b>Ernährungswirtschaft</b>						
<b>1</b>	<b>Lebende Tiere</b>						
101	Pferde .....	73	249	189,9	578	848	-9,5
102	Rinder .....	6 675	1 690	-40,1	69 713	19 032	-5,9
103	Schweine .....	1	1	-89,6	6 324	1 373	45,7
105	Schafe .....	-	-	x	-	-	x
107	Hausgeflügel .....	17 168	1 892	28,0	190 957	20 250	23,5
109	lebende Tiere, a.n.g. ....	45	634	-1,4	579	7 731	7,3
	<b>Zusammen</b>	<b>23 962</b>	<b>4 465</b>	<b>-11,3</b>	<b>268 151</b>	<b>49 235</b>	<b>7,7</b>
<b>2</b>	<b>Nahrungsmittel tierischen Ursprungs</b>						
201	Milch und Milcherzeugnisse, ausgenommen Butter und Käse .....	1 062 343	53 771	4,4	10 875 503	488 523	-10,1
202	Butter und andere Fettstoffe aus der Milch, einschl. Milchstreichfette .....	12 071	4 063	-16,9	111 962	32 758	-24,5
203	Käse .....	169 546	76 048	-2,7	1 717 903	757 195	5,1
204	Fleisch und Fleischwaren .....	126 668	52 359	-13,4	1 509 457	593 142	-1,9
206	Fische und Krebstiere, Weichtiere und andere wirbellose Wassertiere .....	23 176	13 933	-27,5	311 279	181 967	6,3
208	tierische Öle und Fette .....	10 506	1 066	102,2	67 486	8 500	26,4
209	Eier, Eiweiß und Eigelb .....	16 862	3 218	2,8	169 586	32 350	-10,0
211	Fischmehl, Fleischmehl und ähnliche Erzeugnisse .....	7 866	744	1,1	80 685	7 444	-4,4
219	Nahrungsmittel tierischen Ursprungs a.n.g. ....	32 411	5 614	-28,7	336 789	56 470	-9,0
	<b>Zusammen</b>	<b>1 461 449</b>	<b>210 817</b>	<b>-6,9</b>	<b>15 180 650</b>	<b>2 158 349</b>	<b>-1,7</b>
<b>3</b>	<b>Nahrungsmittel pflanzlichen Ursprungs</b>						
301	Weizen .....	392 512	6 801	-14,6	3 838 523	64 203	-18,8
302	Roggen .....	13 126	552	-32,3	99 063	2 470	-25,8
303	Gerste .....	82 096	1 328	26,7	1 699 277	29 525	49,5
304	Hafer .....	10 920	337	-31,9	106 943	3 417	25,4
305	Mais .....	176 854	4 357	-25,9	1 019 813	65 238	-2,0
308	Sorghum, Hirse und sonstiges Getreide, ausgenommen Reis .....	20 904	1 217	-22,0	156 224	9 104	-21,0
309	Reis und Reiserzeugnisse .....	30 782	3 011	-33,5	345 152	32 181	-15,2
310	Getreideerzeugnisse, ausgenommen Reiserzeugnisse .....	92 494	3 955	-0,9	792 775	35 310	-15,1
315	Backwaren und andere Zubereitungen aus Getreide .....	168 791	38 061	-7,6	1 860 514	412 042	8,4
316	Malz .....	31 639	1 201	-1,7	369 086	13 852	44,9
320	Saat- und Pflanzgut, ausgenommen Ölsaaten und sonstigen Samen etc. ....	1 693	136	-63,6	57 433	15 431	19,5
325	Hülsenfrüchte .....	11 071	887	267,6	103 606	8 717	-19,6
335	Grün- und Raufutter .....	8 734	220	34,8	80 211	1 979	21,4
340	Kartoffeln und Kartoffelerzeugnisse .....	71 191	6 228	-5,7	1 069 332	83 194	9,0
345	Gemüse und sonstige Küchengewächse, frisch .....	274 919	33 837	-24,8	3 835 345	522 900	-4,3
350	Frischobst, ausgenommen Südfrüchte .....	378 587	46 339	-26,3	4 268 191	534 233	-3,5
355	Südfrüchte .....	148 418	17 105	-23,0	2 236 316	231 878	5,4
360	Schalen- und Trockenfrüchte .....	39 951	21 561	-36,0	307 582	158 266	-23,4
370	Gemüsezubereitungen und Gemüsekonserven .....	224 981	26 982	-6,9	2 220 679	267 230	-0,7
372	Obstzubereitungen und Obstkonserven .....	101 976	15 284	-15,8	1 143 579	177 700	8,8
375	Obst- und Gemüsesäfte .....	69 467	6 951	-0,3	873 469	86 467	-11,3
377	Kakao und Kakaoerzeugnisse .....	41 143	18 952	-5,7	407 004	176 501	15,1
379	Gewürze .....	13 505	5 608	-17,8	155 209	63 169	31,2
381	Zuckerrüben, Zucker und Zuckererzeugnisse .....	159 874	12 548	-5,7	1 684 363	128 040	-0,2
383	Ölfrüchte .....	227 968	10 236	-17,4	1 915 328	96 386	-10,4
385	pflanzliche Öle und Fette .....	75 291	11 026	-9,1	865 196	128 628	3,5
389	Ölkuchen .....	247 745	7 008	-19,7	1 976 294	56 517	-23,2
393	Kleie, Abfallerzeugnisse zur Viehfütterung und sonstige Futtermittel .....	431 227	26 501	-8,4	5 315 782	273 024	14,1
395	Nahrungsmittel pflanzlichen Ursprungs, a.n.g. ....	245 723	37 385	-30,9	4 098 635	574 460	1,2
396	lebende Pflanzen und Erzeugnisse der Ziergärtnerei .....	33 324	10 839	-35,9	684 150	194 303	-9,7
	<b>Zusammen</b>	<b>3 826 908</b>	<b>376 455</b>	<b>-19,4</b>	<b>43 585 074</b>	<b>4 446 366</b>	<b>-0,5</b>

<sup>1)</sup> Veränderungsrate der Einfuhr in Euro zum Vorjahresmonat. - <sup>2)</sup> Veränderungsrate der Einfuhr in Euro zum Vorjahreszeitraum.

## Noch: 3b. Einfuhr Bayerns nach Warengruppen und Warenuntergruppen

Nr. der Systematik	Warengruppe Warenuntergruppe	Einfuhr					
		im Oktober 2016			Januar bis Oktober 2016		
		dt=100 KG	1 000 EUR	% <sup>1)</sup>	dt=100 KG	1 000 EUR	% <sup>2)</sup>
<b>4</b>	<b>Genussmittel</b>						
401	Hopfen .....	12 865	10 712	74,3	48 790	59 223	68,7
402	Kaffee .....	6 337	4 106	5,9	74 516	46 058	10,4
403	Tee und Mate .....	9 604	2 740	-25,7	137 557	32 759	8,8
411	Rohtabak und Tabakerzeugnisse .....	12 813	13 813	-13,4	136 100	144 508	38,6
421	Bier .....	8 765	522	-56,7	302 950	15 717	-5,1
423	Branntwein .....	106 546	22 705	-14,0	984 114	206 306	-6,3
425	Wein .....	139 232	26 545	-38,0	1 625 868	297 309	-4,1
	<b>Zusammen</b>	<b>296 161</b>	<b>81 142</b>	<b>-18,9</b>	<b>3 309 895</b>	<b>801 880</b>	<b>5,8</b>
<b>1-4</b>	<b>Ernährungswirtschaft zusammen</b>	<b>5 608 480</b>	<b>672 880</b>	<b>-15,8</b>	<b>62 343 770</b>	<b>7 455 830</b>	<b>-0,2</b>
<b>5-8</b>	<b>Gewerbliche Wirtschaft</b>						
<b>5</b>	<b>Rohstoffe</b>						
502	Chemiefasern, einschließlich Abfälle, Seidenraupenkokons und Abfallseide .....	102 075	15 447	12,2	924 608	142 979	-6,7
503	Wolle und andere Tierhaare, roh oder bearbeitet, Reißwolle .....	1 939	933	86,3	17 949	5 679	-2,9
504	Baumwolle, roh oder bearbeitet, Reißbaumwolle, Abfälle .....	1 692	134	-51,0	29 902	2 710	74,9
505	Flachs, Hanf, Jute, Hartfasern und sonstige pflanzliche Spinnstoffe .....	5 033	274	112,4	46 773	1 892	25,5
506	Abfälle und Gespinnstwaren, Lumpen und dergleichen .....	3 248	189	-17,5	33 942	1 784	-45,6
507	Felle zu Pelzwerk, roh .....	-	-	x	20	253	-17,7
508	Felle und Häute, roh, a.n.g. ....	51 394	9 700	-2,3	527 527	99 667	8,7
511	Rundholz .....	1 289 161	12 551	-4,1	13 325 547	141 923	-2,7
513	Rohkautschuk .....	115 680	9 509	-3,3	774 778	76 115	-3,9
516	Steinkohle und Steinkohlenbriketts .....	1 315 266	10 534	-13,9	12 273 531	77 288	-7,6
517	Braunkohle und Braunkohlenbriketts .....	7 785	50	-40,7	68 849	556	-40,2
518	Erdöl und Erdgas .....	33 999 364	955 279	9,2	272 250 810	7 279 107	-24,4
519	Eisenerze .....	242	8	-50,7	2 625	92	-84,0
520	Eisen- und manganhaltige Abbrände und Schlacken .....	426 009	536	103,6	2 289 710	2 993	6,9
522	Kupfererze .....	-	-	x	12	2	100,0
523	Bleierze .....	-	-	x	4	1	100,0
524	Zinkerze .....	-	-	x	-	-	x
526	Nickelerze .....	-	-	x	-	-	x
528	Erze und Metallaschen, a.n.g. ....	51 668	7 695	210,0	461 765	34 006	55,7
529	Bauxit und Kryolith .....	270	2	100,0	642	11	245,7
530	Speisesalz und Industriesalz .....	53 158	929	43,0	494 948	8 559	37,7
532	Steine und Erden, a.n.g. ....	1 818 053	12 247	0,1	17 876 784	138 651	6,0
534	Rohstoffe für chemische Erzeugnisse, a.n.g. ....	85 681	8 298	-18,0	955 734	85 119	-3,6
537	Edelsteine, Schmucksteine und Perlen, roh .....	218	237	51,8	1 119	2 879	4,5
590	Rohstoffe, auch Abfälle a.n.g. ....	1 181 156	20 792	8,4	10 451 324	167 067	0,6
	<b>Zusammen</b>	<b>40 509 092</b>	<b>1 065 346</b>	<b>8,7</b>	<b>332 808 903</b>	<b>8 269 335</b>	<b>-22,1</b>
<b>6</b>	<b>Halbwaren</b>						
602	Rohseide und Seidengarne, künstliche und synthetische Fäden, auch gezwirnt .....	35 079	14 198	-10,5	334 682	137 947	-3,2
603	Garne aus Chemiefasern .....	7 706	4 529	-1,5	80 574	44 816	-5,8
604	Garne aus Wolle oder anderen Tierhaaren .....	8 692	13 852	-9,3	75 640	120 773	-9,3
605	Garne aus Baumwolle .....	3 104	1 168	-22,5	34 090	15 726	-20,0
606	Garne aus Flachs, Hanf, Jute, Hartfasern und dergleichen .....	325	112	17,6	3 493	1 024	2,8
607	Schnittholz .....	476 642	26 936	7,1	4 432 334	249 273	7,8
608	Halbstoffe aus zellulosehaltigen Faserstoffen .....	297 433	17 815	-12,4	2 587 943	154 908	-24,4
609	Kautschuk, bearbeitet .....	39 848	9 627	-9,4	405 527	94 983	-9,8
611	Zement .....	62 955	665	2,3	741 585	7 378	-5,5

<sup>1)</sup> Veränderungsrate der Einfuhr in Euro zum Vorjahresmonat. - <sup>2)</sup> Veränderungsrate der Einfuhr in Euro zum Vorjahreszeitraum.

## Noch: 3b. Einfuhr Bayerns nach Warengruppen und Warenuntergruppen

Nr. der Systematik	Warengruppe Warenuntergruppe	Einfuhr					
		im Oktober 2016			Januar bis Oktober 2016		
		dt=100 KG	1 000 EUR	% <sup>1)</sup>	dt=100 KG	1 000 EUR	% <sup>2)</sup>
<b>6</b>	<b>noch Halbwaren</b>						
612	mineralische Baustoffe, a.n.g. ....	678 791	23 880	0,3	6 372 229	234 222	10,8
641	Roheisen .....	14 988	429	-87,0	475 823	12 280	-40,0
642	Abfälle und Schrott, aus Eisen oder Stahl .....	147 195	4 877	6,7	1 287 810	41 777	-33,4
643	Ferrolegerungen .....	27 164	3 392	34,1	272 715	30 574	-19,0
644	Eisen oder Stahl in Rohformen, Halbzeug aus Eisen oder Stahl .....	31 452	3 807	-23,9	477 583	47 558	-12,0
645	Aluminium und Aluminiumlegierungen einschl. Abfälle und Schrott .....	295 414	46 751	20,0	2 816 335	434 983	-5,3
646	Kupfer und Kupferlegierungen, einschl. Abfälle und Schrott .....	192 426	75 664	4,3	1 947 826	754 468	-10,5
647	Nickel und Nickellegierungen einschl. Abfälle und Schrott .....	1 796	1 542	53,2	13 967	11 882	-23,8
648	Blei und Bleilegerungen, einschl. Abfälle und Schrott .....	14 714	2 936	97,7	126 998	23 257	31,9
649	Zinn und Zinnlegierungen, einschl. Abfälle und Schrott .....	4 508	8 159	30,6	44 691	68 757	-9,1
650	Zink und Zinklegierungen einschl. Abfälle und Schrott .....	51 800	11 298	35,9	492 653	92 145	-4,8
656	radioaktive Elemente und radioaktive Isotope .....	68	8 347	29,0	588	65 674	-28,8
659	unedle Metalle, a.n.g. ....	13 953	8 998	2,2	143 769	77 176	4,5
661	Fettsäuren, Paraffin, Vaseline und Wachse .....	28 766	3 674	-27,2	375 065	44 000	-32,1
665	Koks und Schmelzkoks, aus Stein- oder Braunkohle .....	68 092	1 096	7,9	680 696	11 978	-20,0
667	Rückstände der Erdöl- und Steinkohlenteerdestillation .....	144 179	3 870	62,5	680 466	20 253	-23,3
669	Mineralölerzeugnisse .....	834 418	35 388	-15,2	11 647 966	423 873	-34,9
671	Teer und Teerdestillationserzeugnisse .....	98 076	4 762	10,0	2 413 875	75 522	-47,8
673	Düngemittel .....	412 058	8 420	-35,0	6 891 056	156 996	-21,8
679	chemische Halbwaren, a.n.g. ....	469 729	20 073	-19,5	4 707 776	233 939	-18,8
683	Gold für gewerbliche Zwecke .....	2 431	11 938	-69,3	26 527	215 239	73,5
690	Halbwaren, a.n.g. ....	47 011	82 164	1,4	556 193	811 348	-7,7
	<b>Zusammen</b>	<b>4 510 816</b>	<b>460 365</b>	<b>-5,9</b>	<b>51 148 475</b>	<b>4 714 728</b>	<b>-11,8</b>
<b>7</b>	<b>Fertigwaren - Vorerzeugnisse</b>						
	Gewebe, Gewirke und Gestricke						
701	aus Seide, künstlichen oder synthetischen Fäden .....	12 941	12 743	-8,6	127 751	117 157	-4,0
702	aus Chemiefasern .....	16 022	17 888	-23,6	176 858	201 513	-5,1
703	aus Wolle oder anderen Tierhaaren	725	2 937	-24,2	11 188	38 408	-13,9
704	aus Baumwolle .....	9 459	12 392	-5,8	76 655	96 794	-13,1
705	aus Flachs, Hanf, Jute, Hartfasern und dergleichen .....	2 385	2 044	16,1	15 460	14 687	0,9
706	Leder .....	3 184	6 249	-52,4	48 210	93 013	-34,9
707	Pelzfelle, geegerbt oder zugerichtet .....	456	1 072	29,2	2 485	6 029	34,5
708	Papier und Pappe .....	967 707	67 500	-11,0	9 870 670	701 506	-3,0
709	Sperrholz, Span- und Faserplatten, Furnierblätter und dergleichen .....	518 742	33 304	-8,3	5 447 805	337 112	-1,6
711	Glas .....	158 087	16 762	-21,4	1 571 842	190 814	-2,7
732	Kunststoffe .....	1 097 295	158 664	-15,5	11 243 426	1 690 456	-6,3
734	Farben, Lacke und Kitte .....	137 435	53 799	-3,2	1 312 809	529 889	-9,4
736	Dextrine, Gelatine und Leime .....	28 595	6 367	-8,0	341 906	66 169	4,0
738	Sprengstoffe, Schießbedarf und Zündwaren .....	7 861	7 481	-13,0	81 893	85 206	18,4
740	pharmazeutische Grundstoffe .....	24 280	22 654	-14,1	234 908	325 344	18,0
749	chemische Vorerzeugnisse, a.n.g. ....	814 602	128 111	2,3	9 333 742	1 307 535	1,0
751	Rohre aus Eisen oder Stahl .....	203 079	26 638	-17,5	2 302 253	275 367	-9,7
753	Stäbe und Profile aus Eisen oder Stahl .....	374 361	27 450	16,3	3 367 519	252 838	-2,7
755	Blech aus Eisen oder Stahl .....	1 075 886	77 555	-1,6	11 281 400	766 028	-5,0
757	Draht aus Eisen oder Stahl .....	154 841	13 263	2,3	1 703 742	130 345	4,9
759	Eisenbahnoberbaumaterial .....	11 752	1 096	-45,8	459 936	29 701	-13,3
771	Halbzeuge aus Kupfer und Kupferlegierungen .....	40 871	23 651	-20,8	402 833	235 581	-14,3
772	Halbzeuge aus Aluminium .....	175 190	57 529	4,8	1 662 504	559 665	-2,4

<sup>1)</sup> Veränderungsrate der Einfuhr in Euro zum Vorjahresmonat. - <sup>2)</sup> Veränderungsrate der Einfuhr in Euro zum Vorjahreszeitraum.

### Noch: 3b. Einfuhr Bayerns nach Warengruppen und Warenuntergruppen

Nr. der Systematik	Warengruppe Warenuntergruppe	Einfuhr					
		im Oktober 2016			Januar bis Oktober 2016		
		dt=100 KG	1 000 EUR	% <sup>1)</sup>	dt=100 KG	1 000 EUR	% <sup>2)</sup>
<b>7</b>	<b>noch Fertigwaren - Vorerzeugnisse</b>						
779	Halbzeuge aus unedlen Metallen, a.n.g. ....	9 512	8 415	32,4	106 192	86 001	31,0
781	Halbzeuge aus Edelmetallen .....	29	3 141	-17,8	271	60 744	-33,5
790	Vorerzeugnisse, a.n.g. ....	4 777	2 740	4,9	43 228	30 309	12,8
	<b>Zusammen</b>	<b>5 850 072</b>	<b>791 446</b>	<b>-8,1</b>	<b>61 227 485</b>	<b>8 228 211</b>	<b>-4,0</b>
<b>8</b>	<b>Fertigwaren - Enderzeugnisse</b>						
	Bekleidung aus Gewirken oder Gestricken aus						
801	Seide oder Chemiefasern .....	37 306	102 465	-2,8	303 781	959 498	-6,6
802	Wolle oder anderen Tierhaaren .....	1 930	13 146	-10,0	18 854	141 586	-3,6
803	Baumwolle .....	29 685	65 691	9,8	312 542	736 777	-0,9
804	Bekleidung aus Seide oder Chemiefasern, ausgenommen aus Gewirken oder Gestricken .....	23 843	86 894	-3,8	246 266	973 610	0,8
805	Bekleidung aus Wolle und anderen Tierhaaren, ausgenommen aus Gewirken oder Gestricken .....	3 365	19 821	19,8	31 628	201 767	8,8
806	Bekleidung aus Baumwolle ausgenommen aus Gewirken oder Gestricken .....	18 291	57 760	1,9	244 825	794 375	-1,1
807	Bekleidung aus Flachs, Hanf und dergleichen .....	3 803	22 248	-14,0	39 059	227 639	1,6
<b>801-807</b>	<b>Bekleidung zusammen</b>	<b>118 223</b>	<b>368 025</b>	<b>-0,3</b>	<b>1 196 954</b>	<b>4 035 252</b>	<b>-1,5</b>
808	Kopfbedeckungen .....	2 361	8 139	-16,5	25 757	84 183	-2,0
809	Textilerzeugnisse, a.n.g. ....	108 074	77 664	-7,3	1 227 758	875 440	3,8
810	Pelzwaren .....	98	1 686	22,4	824	12 167	-11,5
811	Schuhe .....	41 016	124 613	-8,9	534 130	1 561 862	-1,3
812	Lederwaren und Lederbekleidung (ausg. Schuhe) .....	29 518	73 123	1,9	325 970	783 494	-1,0
813	Papierwaren .....	249 833	54 884	-11,1	2 375 004	520 673	-7,1
814	Druckerzeugnisse .....	97 807	82 445	12,3	843 077	733 608	15,2
815	Holzwaren (ohne Möbel) .....	547 129	55 634	1,2	5 551 208	516 330	4,1
816	Kautschukwaren .....	142 067	94 716	-19,3	1 466 104	993 574	2,0
817	Waren aus Stein .....	65 139	8 202	-3,5	1 024 427	88 109	-3,3
818	keramische Erzeugnisse, ohne Baukeramik	73 010	19 624	-0,2	841 953	204 795	10,0
819	Glaswaren .....	146 055	41 905	-13,3	1 761 266	422 016	-4,6
820	Werkzeuge, Schneidwaren und Essbestecke aus unedlen Metallen .....	23 452	48 582	7,8	259 237	489 265	9,7
823	Waren aus Kupfer und Kupferlegierungen .....	4 747	8 002	8,3	55 720	79 369	2,6
829	Eisen-, Blech und Metallwaren, a.n.g. ....	824 376	303 211	-10,6	8 479 778	3 135 048	0,6
831	Waren aus Wachs oder Fetten .....	41 412	12 498	17,1	311 936	88 775	16,5
832	Waren aus Kunststoffen .....	438 915	212 277	-9,0	4 744 839	2 256 321	-0,6
833	fotochemische Erzeugnisse .....	5 008	5 148	-10,8	44 830	49 229	-1,2
834	pharmazeutische Erzeugnisse .....	22 846	360 142	-3,4	234 365	3 594 796	4,4
835	Duftstoffe und Körperpflegemittel .....	52 051	53 097	-13,5	547 353	532 499	7,9
839	chemische Enderzeugnisse, a.n.g. ....	294 323	169 000	-8,7	3 619 965	1 772 330	-7,7
841	Kraftmaschinen (ohne Motoren für Ackerschlepper, Luft- und Straßenfahrzeuge) .....	9 197	16 748	-39,8	115 465	222 009	-4,5
842	Pumpen und Kompressoren .....	68 801	78 535	-16,3	709 062	844 984	-7,5
843	Armaturen .....	15 189	35 602	-11,3	162 421	371 416	3,6
844	Lager, Getriebe, Zahnräder und Antriebselemente .....	254 808	222 634	-1,2	2 534 283	2 237 109	-1,7
845	Hebezeuge und Fördermittel .....	150 409	71 677	-11,9	1 536 016	729 036	1,5
846	landwirtschaftl. Maschinen (einschl. Ackerschlepper) .....	42 525	28 946	-16,6	674 595	425 011	-4,7
847	Maschinen für das Textil-, Bekleidungs- und Ledergewerbe .....	12 599	9 024	-40,0	99 637	103 279	-18,6
848	Maschinen für das Ernährungsgewerbe und die Tabakverarbeitung .....	2 271	6 657	-35,6	40 403	94 378	9,4
849	Bergwerks-, Bau- und Baustoffmaschinen .....	85 152	41 561	-4,5	1 202 408	571 678	9,1
850	Guss- und Walzwerkstechnik .....	736	541	-28,5	11 519	15 760	23,0
851	Maschinen für die Be- und Verarbeitung von Kautschuk oder Kunststoffen .....	35 415	25 559	20,1	343 431	239 889	29,3
852	Werkzeugmaschinen .....	80 243	71 659	-11,6	795 589	774 719	3,1

<sup>1)</sup> Veränderungsrate der Einfuhr in Euro zum Vorjahresmonat. - <sup>2)</sup> Veränderungsrate der Einfuhr in Euro zum Vorjahreszeitraum.

### Noch: 3b. Einfuhr Bayerns nach Warengruppen und Warenuntergruppen

Nr. der Systematik	Warengruppe Warenuntergruppe	Einfuhr					
		im Oktober 2016			Januar bis Oktober 2016		
		dt=100 KG	1 000 EUR	% <sup>1)</sup>	dt=100 KG	1 000 EUR	% <sup>2)</sup>
<b>8</b>	<b>noch Fertigwaren - Enderzeugnisse</b>						
853	Büromaschinen und automatische Datenverarbeitungsmaschinen .....	71 303	599 924	16,5	636 939	5 101 600	6,0
854	Maschinen für das Papier- und Druckgewerbe .....	8 117	15 589	52,5	87 087	132 129	23,5
859	Maschinen, a.n.g. ....	145 752	293 403	1,7	1 566 459	2 897 884	6,1
<b>841-859</b>	<b>Maschinen zusammen</b>	<b>982 519</b>	<b>1 518 060</b>	<b>1,9</b>	<b>10 515 314</b>	<b>14 760 881</b>	<b>3,4</b>
860	Sportgeräte .....	24 664	30 999	-25,4	345 195	355 910	-4,6
861	Geräte zur Elektrizitätserzeugung und -verteilung .....	579 791	862 853	-1,4	5 622 682	8 679 999	5,1
862	elektrische Lampen und Leuchten .....	44 628	79 320	4,2	405 530	718 209	14,0
863	nachrichtentechnische Geräte und Einrichtungen .....	30 203	304 181	-16,8	210 349	2 816 418	-12,5
864	Rundfunk- und Fernsehgeräte, phono- und videotechnische Geräte .....	62 462	282 673	6,2	550 867	2 316 592	0,6
865	elektronische Bauelemente .....	55 299	861 654	0,0	598 793	8 463 660	5,3
869	elektrotechnische Erzeugnisse, a.n.g. ....	252 899	334 714	-2,5	2 303 954	3 134 387	5,2
871	medizinische Geräte und orthopädische Vorrichtungen .....	20 918	147 467	-12,7	206 926	1 554 224	-2,3
872	mess-, steuerungs- und regelungstechnische Erzeugnisse .....	23 961	243 903	-0,8	243 227	2 443 108	11,1
873	optische und fotografische Geräte .....	6 486	78 369	-6,1	75 969	850 908	-15,9
874	Uhren .....	2 569	54 177	-0,5	24 563	471 563	-13,3
875	Möbel .....	411 267	227 761	-10,0	4 306 984	2 414 995	4,6
876	Musikinstrumente .....	8 401	15 363	50,9	60 435	126 222	12,4
877	Spielwaren .....	86 688	140 795	8,1	579 409	979 020	7,1
878	Schmuckwaren, Gold- und Silberschmiedewaren .....	205	21 003	9,5	1 476	198 209	-11,7
881	Schienenfahrzeuge .....	43 088	52 517	39,2	443 879	492 583	-0,6
882	Wasserfahrzeuge .....	413	732	4,6	735 138	89 440	.
883	Luftfahrzeuge .....	3 943	151 644	-28,2	49 292	1 612 844	3,2
884	Fahrgestelle, Karosserien, Motoren, Teile und Zubehör für Kraftfahrzeuge und dergleichen .....	1 388 836	1 234 368	-2,6	13 614 644	12 028 054	11,8
885	Personenkraftwagen und Wohnmobile .....	675 818	874 942	-14,1	6 690 041	8 794 065	-0,9
886	Busse .....	14 269	11 504	-62,7	208 893	222 380	-3,5
887	Lastkraftwagen und Spezialfahrzeuge .....	78 079	63 094	-34,4	781 875	615 153	3,2
888	Fahrräder .....	15 316	35 101	-23,3	167 931	386 379	-8,8
889	Fahrzeuge, a.n.g. ....	131 343	61 519	9,1	1 287 226	679 617	13,2
891	vollständige Fabrikationsanlagen .....	-	-	-100,0	16	160	-58,5
896	Enderzeugnisse, a.n.g. ....	74 618	220 413	10,9	768 685	2 126 200	8,3
	<b>Zusammen</b>	<b>8 346 143</b>	<b>10 091 743</b>	<b>-4,5</b>	<b>86 271 750</b>	<b>100 160 313</b>	<b>3,0</b>
<b>7-8</b>	<b>Fertigwaren zusammen</b>	<b>14 196 215</b>	<b>10 883 189</b>	<b>-4,7</b>	<b>147 499 236</b>	<b>108 388 523</b>	<b>2,5</b>
<b>5-8</b>	<b>Gewerbliche Wirtschaft zusammen</b>	<b>59 216 123</b>	<b>12 408 900</b>	<b>-3,8</b>	<b>531 456 614</b>	<b>121 372 586</b>	<b>-0,3</b>
901	Rückwaren .....	45 911	119 903	19,7	500 908	1 141 668	38,6
903	Ersatzlieferungen .....	993	4 411	26,6	13 151	43 509	46,5
905	sonstige besondere Warenverkehre .....	0	0	100,0	94	72	100,0
906	Zuschätzungen von Antwortausfällen .....	3 853 060	632 639	100,0	24 119 203	3 789 011	100,0
907	Zuschätzungen von Befreiungen .....	2 067 165	339 411	100,0	21 057 838	3 283 959	100,0
908	Sperrungen in der Außenhandelsstatistik .....	-	-	x	-	-	x
	<b>Insgesamt</b>	<b>70 791 733</b>	<b>14 178 144</b>	<b>-1,3</b>	<b>639 491 579</b>	<b>137 086 634</b>	<b>2,1</b>

<sup>1)</sup> Veränderungsrate der Einfuhr in Euro zum Vorjahresmonat. - <sup>2)</sup> Veränderungsrate der Einfuhr in Euro zum Vorjahreszeitraum.

#### 4b. Einfuhr Bayerns nach Erdteilen, Ursprungsländern und Ländergruppen

Nr. des Landes	Erdteil Ursprungsland Ländergruppe	Einfuhr					
		im Oktober 2016			Januar bis Oktober 2016		
		dt=100 KG	1 000 EUR	% <sup>1)</sup>	dt=100 KG	1 000 EUR	% <sup>2)</sup>
<b>EUROPA</b>							
001	Frankreich .....	2 032 811	550 127	-0,3	20 033 798	5 364 520	1,5
003	Niederlande .....	2 577 093	757 182	-1,1	25 600 162	7 317 156	4,4
005	Italien .....	3 356 585	920 492	-5,3	33 614 042	9 247 962	5,9
006	Vereinigtes Königreich .....	1 198 385	466 385	2,4	11 241 512	4 624 240	-0,1
007	Irland .....	108 051	118 246	5,1	1 008 958	960 942	-10,2
008	Dänemark .....	207 569	66 523	9,1	2 005 495	598 060	2,7
009	Griechenland .....	128 051	28 896	-20,0	1 508 139	347 797	7,6
010	Portugal .....	159 675	79 934	-5,5	1 544 933	798 352	7,9
011	Spanien .....	816 431	354 471	-9,5	8 625 975	3 430 391	-1,4
017	Belgien .....	1 415 406	296 448	-6,8	14 808 036	3 248 302	7,9
018	Luxemburg .....	131 931	22 119	-15,1	1 389 518	239 013	-0,5
024	Island .....	7 146	1 671	-36,9	118 609	21 600	-41,2
028	Norwegen .....	371 650	21 882	11,8	4 866 138	248 682	2,2
030	Schweden .....	457 832	112 294	-5,4	4 277 437	1 119 056	4,9
032	Finnland .....	258 630	47 981	-4,8	2 161 147	413 805	0,6
037	Liechtenstein .....	5 480	8 478	-14,7	60 398	91 821	3,8
038	Österreich .....	7 648 688	1 263 336	-5,5	73 393 220	12 722 214	2,6
039	Schweiz .....	589 574	326 393	-8,3	6 274 902	3 213 239	2,8
041	Färöer .....	0	1	100,0	1	3	.
043	Andorra .....	0	2	-19,4	40	573	.
044	Gibraltar .....	-	-	-100,0	44	104	.
045	Vatikanstadt .....	0	10	-47,5	8	140	-20,6
046	Malta .....	12 667	12 628	24,7	103 237	119 978	30,1
047	San Marino .....	76	120	93,7	980	1 052	-6,2
052	Türkei .....	353 686	238 699	5,1	3 757 375	2 226 052	2,6
053	Estland .....	10 651	3 385	-22,2	139 380	37 285	-4,0
054	Lettland .....	81 182	9 637	-3,2	977 514	101 988	1,0
055	Litauen .....	68 336	13 559	14,3	615 336	126 013	-6,1
060	Polen .....	2 225 200	804 837	5,1	21 948 134	7 867 988	12,7
061	Tschechische Republik .....	5 824 276	1 191 732	4,2	53 708 869	10 776 975	16,2
063	Slowakei .....	667 533	362 538	5,9	6 592 789	3 533 168	25,3
064	Ungarn .....	1 159 416	752 162	-1,3	11 042 747	7 217 399	1,6
066	Rumänien .....	350 229	251 745	7,4	3 288 103	2 459 526	3,5
068	Bulgarien .....	115 346	41 566	2,0	1 318 091	442 671	15,6
070	Albanien .....	3 228	1 730	13,8	28 481	14 573	15,8
072	Ukraine .....	125 775	19 259	0,6	1 153 957	193 517	6,7
073	Weißrussland (Belarus) .....	55 562	3 923	40,3	534 667	39 902	24,3
074	Republik Moldau .....	1 995	910	-14,6	20 896	11 115	13,5
075	Russische Föderation .....	19 544 076	518 206	11,9	143 963 371	3 864 559	-21,5
091	Slowenien .....	392 381	98 739	1,7	3 698 267	930 167	12,6
092	Kroatien .....	100 271	43 479	11,8	960 582	397 998	12,8
093	Bosnien und Herzegowina .....	80 893	14 382	-5,5	827 419	147 700	4,7
095	Kosovo .....	3 107	296	46,2	16 198	1 868	55,5
096	ehemalige jugoslaw. Republik Mazedonien .....	41 224	144 381	34,3	362 437	1 380 260	18,1
097	Montenegro .....	39	21	-65,0	4 001	655	-40,3
098	Serbien .....	109 807	57 453	13,4	1 239 453	558 001	29,1
600	Zypern .....	1 757	2 349	12,2	186 291	31 343	94,5
959	Nicht ermittelte Länder (innergem. Warenverkehr) .....	-	-	x	-	-	x
	<b>Zusammen</b>	<b>52 799 702</b>	<b>10 030 607</b>	<b>0,1</b>	<b>469 021 088</b>	<b>96 489 730</b>	<b>4,8</b>
	dar. EU-Länder .....	<b>31 506 383</b>	<b>8 672 790</b>	<b>-0,8</b>	<b>305 791 711</b>	<b>84 474 311</b>	<b>6,3</b>
	dar. Euro-Länder .....	<b>19 867 859</b>	<b>4 942 067</b>	<b>-3,5</b>	<b>196 000 741</b>	<b>48 970 397</b>	<b>4,8</b>
	dar. EFTA .....	<b>973 851</b>	<b>358 424</b>	<b>-7,7</b>	<b>11 320 047</b>	<b>3 575 343</b>	<b>2,3</b>
	<u>Nachrichtlich:</u>						
	Europa zusammen, einschl. Ceuta, Melilla, Georgien, Armenien, Aserbaidschan, Kasachstan, Turkmenistan, Usbekistan, Tadschikistan, Kirgistan .....	<b>60 663 051</b>	<b>10 302 108</b>	<b>0,2</b>	<b>550 542 958</b>	<b>98 954 864</b>	<b>4,0</b>

<sup>1)</sup> Veränderungsrate der Einfuhr in Euro zum Vorjahresmonat. - <sup>2)</sup> Veränderungsrate der Einfuhr in Euro zum Vorjahreszeitraum.



## Noch: 4b. Einfuhr Bayerns nach Erdteilen, Ursprungsländern und Ländergruppen

Nr. des Landes	Erdteil Ursprungsland Ländergruppe	Einfuhr					
		im Oktober 2016			Januar bis Oktober 2016		
		dt=100 KG	1 000 EUR	% <sup>1)</sup>	dt=100 KG	1 000 EUR	% <sup>2)</sup>
	<b>A F R I K A</b>						
204	Marokko .....	11 194	9 160	37,5	154 836	86 588	16,0
206	Westsahara .....	-	-	x	-	-	x
208	Algerien .....	1 806 405	61 661	217,0	11 358 118	353 196	4,6
212	Tunesien .....	18 867	26 937	-37,0	255 156	320 437	-26,2
216	Libysch-Arabische Dschamahirija .....	1 127 820	37 717	-6,7	11 005 198	307 988	-42,5
220	Ägypten .....	481 178	20 994	-59,6	4 089 326	204 559	-61,3
224	Sudan .....	890	152	-77,3	13 597	2 989	-8,9
225	Südsudan .....	1	11	100,0	20	151	.
228	Mauretanien .....	0	0	-97,0	10	9	-9,2
232	Mali .....	183	25	100,0	5 202	870	-18,0
236	Burkina Faso .....	454	95	-44,2	6 229	1 266	65,6
240	Niger .....	8	5	.	21	26	143,5
244	Tschad .....	-	-	x	1	14	.
247	Kap Verde .....	-	-	x	0	0	100,0
248	Senegal .....	210	50	8,0	10 761	1 716	19,1
252	Gambia .....	-	-	-100,0	26	42	-34,4
257	Guinea-Bissau .....	-	-	x	-	-	x
260	Guinea .....	2	2	100,0	27	55	-53,6
264	Sierra Leone .....	3	11	100,0	29	33	.
268	Liberia .....	-	-	-100,0	1	9	33,2
272	Côte d'Ivoire .....	7 960	655	-1,6	51 802	5 316	8,0
276	Ghana .....	1 043	377	-3,5	6 961	2 273	1,8
280	Togo .....	44	24	44,4	797	178	24,8
284	Benin .....	-	-	x	209	63	-51,1
288	Nigeria .....	8 860	2 341	-92,1	4 800 892	147 002	-60,7
302	Kamerun .....	22	3	-92,5	2 721	726	-38,7
306	Zentralafrikanische Republik .....	-	-	x	0	1	-91,7
310	Äquatorialguinea .....	47 775	899	-22,5	486 760	9 319	2,2
311	São Tomé und Príncipe .....	-	-	x	-	-	x
314	Gabun .....	-	-	-100,0	0	8	-85,3
318	Republik Kongo .....	0	0	100,0	21	8	-85,9
322	Demokratische Republik Kongo .....	1 213	5 071	100,0	2 545	9 657	.
324	Ruanda .....	-	-	x	121	1 140	.
328	Burundi .....	1	1	.	7	31	-26,9
329	St. Helena und zugehörige Gebiete .....	-	-	x	-	-	x
330	Angola .....	207 786	5 808	.	895 777	23 765	229,6
334	Äthiopien .....	162	256	.	3 554	3 723	169,7
336	Eritrea .....	-	-	-100,0	0	2	94,8
338	Dschibuti .....	-	-	x	-	-	x
342	Somalia .....	0	0	-89,6	72	97	.
346	Kenia .....	7 850	1 474	35,3	42 597	9 662	27,1
350	Uganda .....	183	43	-56,8	3 719	1 340	30,5
352	Vereinigte Republik Tansania .....	1 065	701	.	3 805	1 683	123,1
355	Seychellen und zugehörige Gebiete .....	0	1	100,0	2	36	.
357	Britisches Territorium im Indischen Ozean .....	-	-	x	-	-	x
366	Mosambik .....	125 973	1 229	164,8	282 627	4 478	.
370	Madagaskar .....	353	771	17,7	11 008	8 793	16,2
373	Mauritius .....	23	107	-88,4	762	2 602	-51,0
375	Komoren .....	-	-	x	89	579	103,2
378	Sambia .....	56	93	.	724	436	-25,0
382	Simbabwe .....	3 093	240	-11,2	51 105	4 075	-24,4
386	Malawi .....	690	157	-83,6	18 027	3 594	-59,2
388	Südafrika .....	49 316	65 972	104,8	680 299	428 600	7,5
389	Namibia .....	3 736	861	-4,9	23 170	5 302	71,6
391	Botsuana .....	1	4	.	7	24	-39,6
393	Swasiland .....	61	40	.	142	69	150,0
395	Lesotho .....	220	69	-65,3	3 797	906	-4,6
021	Ceuta .....	-	-	x	-	-	x
023	Melilla .....	-	-	x	-	-	x
	<b>Zusammen</b>	<b>3 914 700</b>	<b>244 015</b>	<b>5,3</b>	<b>34 272 676</b>	<b>1 955 434</b>	<b>-29,1</b>
	<u>Nachrichtlich:</u>						
	Afrika zusammen, ohne Ceuta und Melilla .....	<b>3 914 700</b>	<b>244 015</b>	<b>5,3</b>	<b>34 272 676</b>	<b>1 955 434</b>	<b>-29,1</b>

<sup>1)</sup> Veränderungsrate der Einfuhr in Euro zum Vorjahresmonat. - <sup>2)</sup> Veränderungsrate der Einfuhr in Euro zum Vorjahreszeitraum.

## Noch: 4b. Einfuhr Bayerns nach Erdteilen, Ursprungsländern und Ländergruppen

Nr. des Landes	Erdteil Ursprungsland Ländergruppe	Einfuhr					
		im Oktober 2016			Januar bis Oktober 2016		
		dt=100 KG	1 000 EUR	% <sup>1)</sup>	dt=100 KG	1 000 EUR	% <sup>2)</sup>
<b>AMERIKA</b>							
400	Vereinigte Staaten .....	1 320 505	906 038	-21,2	11 749 498	9 580 256	-4,7
404	Kanada .....	48 621	27 317	-22,5	435 476	358 525	10,0
406	Grönland .....	-	-	x	15	11	-79,6
408	St. Pierre und Miquelon .....	-	-	x	-	-	x
412	Mexiko .....	683 313	75 690	44,0	4 639 255	628 483	21,3
413	Bermuda .....	52	60	.	217	271	9,6
416	Guatemala .....	311	173	-61,7	7 520	2 107	-6,7
421	Belize .....	0	0	100,0	194	220	-9,3
424	Honduras .....	242	144	-1,8	6 675	2 125	7,2
428	El Salvador .....	1 008	473	110,3	6 742	3 504	68,1
432	Nicaragua .....	800	91	158,4	3 773	896	36,1
436	Costa Rica .....	4 997	3 445	4,4	115 690	45 887	-6,5
442	Panama (einschl. ehem. Kanalzone) .....	179	33	77,7	3 324	863	16,2
446	Anguilla .....	-	-	x	0	3	152,6
448	Kuba .....	2 988	1 126	72,7	12 753	4 472	45,3
449	St. Kitts und Nevis .....	23	352	56,1	180	2 279	-10,1
452	Haiti .....	15	50	-31,9	681	386	-26,4
453	Bahamas .....	9	7	100,0	136	47	234,7
454	Turks- und Caicosinseln .....	-	-	x	0	1	100,0
456	Dominikanische Republik .....	784	780	-60,6	11 052	14 370	-27,3
457	Amerikanische Jungfernsinseln .....	-	-	x	0	2	55,1
459	Antigua und Barbuda .....	5	102	100,0	5	105	.
460	Dominica .....	-	-	-100,0	12	4	102,2
463	Kaimaninseln .....	-	-	x	1	42	31,2
464	Jamaika .....	28	8	-8,4	97	90	-41,2
465	St. Lucia .....	-	-	x	7	3	100,0
467	St. Vincent und die Grenadinen .....	-	-	x	1	18	100,0
468	Britische Jungfernsinseln .....	0	16	-84,6	116	268	-76,9
469	Barbados .....	2	44	66,2	184	500	-7,3
470	Montserrat .....	-	-	x	-	-	x
472	Trinidad und Tobago .....	19 439	384	-1,9	216 620	4 358	-16,9
473	Grenada (einschl. südl. Grenadinen) .....	0	0	-99,9	164	298	-54,9
474	Aruba .....	-	-	x	0	4	-98,9
475	Bonaire, St. Eustatius und Saba .....	-	-	x	60	18	100,0
477	Curaçao .....	-	-	x	156	16	-92,9
479	St. Martin (niederländischer Teil) .....	-	-	x	-	-	-100,0
480	Kolumbien .....	207 690	5 409	-3,0	1 350 546	50 322	-2,0
481	St. Barthélemy .....	69	171	-4,6	532	1 337	-16,2
484	Venezuela .....	99	59	.	2 432	547	76,1
488	Guyana .....	-	-	x	21	50	136,8
492	Suriname .....	0	5	100,0	1	12	-88,0
500	Ecuador .....	28 381	2 814	5,3	308 868	33 410	1,9
504	Peru .....	12 364	4 796	32,0	133 718	47 298	12,4
508	Brasilien .....	99 826	27 689	-30,4	1 419 152	335 023	-11,1
512	Chile .....	22 706	9 141	17,1	297 414	107 432	-14,0
516	Bolivien .....	3 427	935	36,6	24 664	7 002	30,6
520	Paraguay .....	2 624	666	22,7	15 446	4 916	-6,7
524	Uruguay .....	1 362	648	11,4	7 594	4 796	19,5
528	Argentinien .....	28 975	5 206	19,0	275 191	56 432	41,1
529	Falklandinseln (Malwinen) .....	-	-	x	86	53	100,0
	<b>Zusammen</b>	<b>2 490 845</b>	<b>1 073 876</b>	<b>-18,1</b>	<b>21 046 270</b>	<b>11 299 059</b>	<b>-3,2</b>
	dar. NAFTA .....	<b>2 052 439</b>	<b>1 009 045</b>	<b>-18,5</b>	<b>16 824 228</b>	<b>10 567 264</b>	<b>-3,0</b>

<sup>1)</sup> Veränderungsrate der Einfuhr in Euro zum Vorjahresmonat. - <sup>2)</sup> Veränderungsrate der Einfuhr in Euro zum Vorjahreszeitraum.

## Noch: 4b. Einfuhr Bayerns nach Erdteilen, Ursprungsländern und Ländergruppen

Nr. des Landes	Erdteil Ursprungsland Ländergruppe	Einfuhr					
		im Oktober 2016			Januar bis Oktober 2016		
		dt=100 KG	1 000 EUR	% <sup>1)</sup>	dt=100 KG	1 000 EUR	% <sup>2)</sup>
<b>ASIEN</b>							
604	Libanon .....	80	222	5,5	2 138	1 798	47,1
608	Arabische Republik Syrien .....	360	103	-34,0	39 612	1 844	54,9
612	Irak .....	1 600 921	43 484	2,3	10 786 744	262 877	76,2
616	Islamische Republik Iran .....	878	1 403	34,5	16 891	11 330	-18,5
624	Israel .....	8 859	13 213	-18,6	197 510	181 662	-8,1
625	Besetzte palästinensische Gebiete .....	9	24	48,3	81	82	-18,8
626	Timor-Leste (ehem. Osttimor) .....	-	-	-100,0	16	3	-92,5
628	Jordanien .....	327	561	58,5	4 500	3 152	-21,4
632	Saudi-Arabien .....	38 742	3 006	-65,0	748 643	44 780	-77,7
636	Kuwait .....	317	167	-98,8	3 972	1 498	-96,4
640	Bahrain .....	805	451	275,0	11 988	3 215	-9,0
644	Katar .....	2 712	9 972	.	11 067	20 635	.
647	Vereinigte Arabische Emirate .....	46 608	12 929	265,7	413 347	103 357	91,5
649	Oman .....	26 652	598	44,8	551 485	12 599	16,5
653	Jemen .....	32	228	.	32	228	.
660	Afghanistan .....	7	50	2,8	26	172	-4,8
662	Pakistan .....	13 520	9 532	-11,2	185 027	127 784	0,4
664	Indien .....	188 440	89 416	-0,4	1 872 412	992 278	4,8
666	Bangladesch .....	18 339	29 803	41,5	179 843	291 722	3,3
667	Malediven .....	6	11	-46,8	87	186	-28,6
669	Sri Lanka .....	7 356	4 682	-4,3	57 966	47 253	9,2
672	Nepal .....	1 225	543	-43,7	2 826	7 071	-9,1
675	Bhutan .....	-	-	-100,0	17	35	-97,3
676	Myanmar .....	666	1 198	117,5	7 770	14 630	50,6
680	Thailand .....	22 667	66 486	13,2	296 065	588 302	-6,2
684	Demokratische Volksrepublik Laos .....	160	308	-37,5	2 480	4 673	80,5
690	Vietnam .....	40 526	55 657	0,4	491 472	683 583	0,3
696	Kambodscha .....	9 170	16 126	-11,1	104 488	167 364	-17,1
700	Indonesien .....	86 926	43 051	-1,5	421 129	374 207	-20,7
701	Malaysia .....	42 197	175 470	25,7	425 331	1 498 687	10,3
703	Brunei Darussalam .....	34	63	.	37	89	238,5
706	Singapur .....	14 290	42 158	-48,9	184 342	795 949	-17,2
708	Philippinen .....	5 514	42 427	3,5	62 236	405 205	7,8
716	Mongolei .....	65	114	230,0	40 303	1 402	-9,5
720	Volksrepublik China .....	1 280 698	1 187 356	-4,3	13 801 204	11 920 910	-2,8
724	Demokratische Volksrepublik Korea .....	6	17	100,0	172	53	.
728	Republik Korea .....	67 988	153 106	28,1	702 013	1 196 888	12,9
732	Japan .....	100 818	293 299	8,8	967 246	2 730 191	13,6
736	Taiwan .....	61 434	222 127	8,4	691 074	1 988 787	11,4
740	Hongkong .....	14 405	26 427	4,1	95 408	251 567	-5,6
743	Macau .....	2 172	1 740	-7,9	22 377	17 074	8,8
076	Georgien .....	4 247	2 039	-43,0	24 049	16 833	-34,0
077	Armenien .....	16	23	-55,7	564	604	-64,6
078	Aserbaidshjan .....	2 128 797	71 798	-27,8	24 349 241	720 181	-49,0
079	Kasachstan .....	5 728 353	195 197	20,5	56 369 956	1 696 463	-0,2
080	Turkmenistan .....	3	100	100,0	760 095	21 365	.
081	Usbekistan .....	638	2 079	.	14 723	5 853	.
082	Tadschikistan .....	-	-	-100,0	1	17	-87,1
083	Kirgistan .....	1 296	265	5,9	3 241	3 819	.
	<b>Zusammen</b>	<b>11 569 281</b>	<b>2 819 034</b>	<b>1,3</b>	<b>114 923 243</b>	<b>27 220 257</b>	<b>-1,8</b>
	dar. ASEAN .....	<b>222 150</b>	<b>442 945</b>	<b>0,7</b>	<b>1 995 349</b>	<b>4 532 689</b>	<b>-3,4</b>
	<u>Nachrichtlich:</u>						
	Asien zusammen, ohne Georgien, Armenien Aserbaidshjan, Kasachstan, Turkmenistan, Usbekistan, Tadschikistan und Kirgistan .....	<b>3 705 931</b>	<b>2 547 533</b>	<b>1,2</b>	<b>33 401 373</b>	<b>24 755 122</b>	<b>0,7</b>

<sup>1)</sup> Veränderungsrate der Einfuhr in Euro zum Vorjahresmonat. - <sup>2)</sup> Veränderungsrate der Einfuhr in Euro zum Vorjahreszeitraum.

## Noch: 4b. Einfuhr Bayerns nach Erdteilen, Ursprungsländern und Ländergruppen

Nr. des Landes	Erdteil Ursprungsland Ländergruppe	Einfuhr					
		im Oktober 2016			Januar bis Oktober 2016		
		dt=100 KG	1 000 EUR	% <sup>1)</sup>	dt=100 KG	1 000 EUR	% <sup>2)</sup>
<b>AUSTRALIEN - OZEANIEN</b>							
800	Australien .....	10 166	7 005	-5,3	71 640	73 145	10,9
801	Papua-Neuguinea .....	163	50	-96,6	12 998	4 044	-63,6
803	Nauru .....	-	-	x	-	-	x
804	Neuseeland .....	6 594	3 318	40,1	141 421	43 362	45,8
806	Salomonen .....	-	-	x	594	95	44,3
807	Tuvalu .....	-	-	x	-	-	x
809	Neukaledonien und zugehörige Gebiete .....	-	-	-100,0	1	65	-34,8
811	Wallis und Futuna .....	-	-	x	-	-	x
812	Kiribati .....	0	2	100,0	0	13	.
813	Pitcairniniseln .....	-	-	x	-	-	x
815	Fidschi .....	8	45	-50,9	717	586	-18,4
816	Vanuatu .....	-	-	x	0	1	-77,7
817	Tonga .....	-	-	x	-	-	x
819	Samoa .....	180	31	9,4	720	125	-27,5
820	Nördliche Marianen .....	-	-	x	-	-	-100,0
822	Französisch-Polynesien .....	1	28	.	1	79	67,7
823	Föderierte Staaten von Mikronesien .....	0	11	100,0	1	31	130,3
824	Marshallinseln .....	-	-	x	-	-	-100,0
825	Palau .....	-	-	x	-	-	x
830	Amerikanisch-Samoa .....	-	-	x	-	-	-100,0
831	Guam .....	-	-	x	-	-	x
832	Kleinere Amerikanische Überseeinseln .....	0	6	100,0	0	6	100,0
833	Kokosinseln (Keelinginseln) .....	-	-	x	-	-	x
834	Weihnachtsinsel .....	-	-	x	0	1	-89,0
835	Heard und McDonaldinseln .....	-	-	x	-	-	x
836	Norfolkinsel .....	-	-	x	-	-	x
837	Cookinseln .....	-	-	x	-	38	100,0
838	Niue .....	-	-	x	-	-	x
839	Tokelau .....	-	-	x	0	0	100,0
891	Antarktis .....	-	-	-100,0	84	218	.
892	Bouvetinsel .....	-	-	x	-	-	x
893	Südgeorgien und die Südlichen Sandwichinseln .....	-	-	x	-	-	x
894	Französische Südgebiete .....	-	-	x	1	16	100,0
	<b>Zusammen</b>	<b>17 113</b>	<b>10 497</b>	<b>-7,6</b>	<b>228 178</b>	<b>121 825</b>	<b>12,8</b>
950	Schiffs- und Luftfahrzeugbedarf .....	-	-	x	-	-	x
953	Hohe See .....	92	115	100,0	125	329	.
958	Nicht ermittelte Länder und Gebiete .....	-	-	x	-	-	x
	<b>Zusammen</b>	<b>92</b>	<b>115</b>	<b>100,0</b>	<b>125</b>	<b>329</b>	<b>.</b>
	<b>Insgesamt</b>	<b>70 791 733</b>	<b>14 178 144</b>	<b>-1,3</b>	<b>639 491 579</b>	<b>137 086 634</b>	<b>2,1</b>
	<b>BRIC .....</b>	<b>21 113 040</b>	<b>1 822 668</b>	<b>-0,6</b>	<b>161 056 139</b>	<b>17 112 770</b>	<b>-7,6</b>
	<b>BRICS .....</b>	<b>21 162 356</b>	<b>1 888 640</b>	<b>1,2</b>	<b>161 736 439</b>	<b>17 541 370</b>	<b>-7,2</b>

<sup>1)</sup> Veränderungsrate der Einfuhr in Euro zum Vorjahresmonat. - <sup>2)</sup> Veränderungsrate der Einfuhr in Euro zum Vorjahreszeitraum.

## Länderverzeichnis für die Außenhandelsstatistik (Stand: Januar 2015)

### Europa

001	Frankreich
003	Niederlande
005	Italien
006	Vereinigtes Königreich
007	Irland
008	Dänemark
009	Griechenland
010	Portugal
011	Spanien
017	Belgien
018	Luxemburg
024	Island
028	Norwegen
030	Schweden
032	Finnland
037	Liechtenstein
038	Österreich
039	Schweiz
041	Färöer
043	Andorra
044	Gibraltar
045	Vatikanstadt
046	Malta
047	San Marino
052	Türkei
053	Estland
054	Lettland
055	Litauen
060	Polen
061	Tschechische Republik
063	Slowakei
064	Ungarn
066	Rumänien
068	Bulgarien
070	Albanien
072	Ukraine
073	Weißrussland (Belarus)
074	Republik Moldau
075	Russische Föderation
091	Slowenien
092	Kroatien
093	Bosnien und Herzegowina
095	Kosovo
096	ehemalige jugoslaw. Republik Mazedonien
097	Montenegro
098	Serbien
600	Zypern
959	Nicht ermittelte Länder (innegem. Warenverkehr)

### Afrika

204	Marokko
206	Westsahara
208	Algerien
212	Tunesien
216	Libysch-Arabische Dschamahirija
220	Ägypten
224	Sudan
225	Südsudan
228	Mauretanien
232	Mali
236	Burkina Faso
240	Niger
244	Tschad
247	Kap Verde

248	Senegal
252	Gambia
257	Guinea-Bissau
260	Guinea
264	Sierra Leone
268	Liberia
272	Côte d'Ivoire
276	Ghana
280	Togo
284	Benin
288	Nigeria
302	Kamerun
306	Zentralafrikanische Republik
310	Äquatorialguinea
311	São Tomé und Príncipe
314	Gabun
318	Republik Kongo
322	Demokratische Republik Kongo
324	Ruanda
328	Burundi
329	St. Helena und zugehörige Gebiete
330	Angola
334	Äthiopien
336	Eritrea
338	Dschibuti
342	Somalia
346	Kenia
350	Uganda
352	Vereinigte Republik Tansania
355	Seychellen und zugehörige Gebiete
357	Britisches Territorium im Indischen Ozean
366	Mosambik
370	Madagaskar
373	Mauritius
375	Komoren
378	Sambia
382	Simbabwe
386	Malawi
388	Südafrika
389	Namibia
391	Botsuana
393	Swasiland
395	Lesotho
021	Ceuta
023	Meililla

### Amerika

400	Vereinigte Staaten
404	Kanada
406	Grönland
408	St. Pierre und Miquelon
412	Mexiko
413	Bermuda
416	Guatemala
421	Belize
424	Honduras
428	El Salvador
432	Nicaragua
436	Costa Rica
442	Panama (einschl. ehem. Kanalzone)
446	Anguilla
448	Kuba
449	St. Kitts und Nevis

## Länderverzeichnis für die Außenhandelsstatistik

452	Haiti
453	Bahamas
454	Turks- und Caicosinseln
456	Dominikanische Republik
457	Amerikanische Jungferninseln
459	Antigua und Barbuda
460	Dominica
463	Kaimaninseln
464	Jamaika
465	St. Lucia
467	St. Vincent und die Grenadinen
468	Britische Jungferninseln
469	Barbados
470	Montserrat
472	Trinidad und Tobago
473	Grenada (einschl. südl. Grenadinen)
474	Aruba
475	Bonaire, St. Eustatius und Saba
477	Curaçao
479	St. Martin (niederländischer Teil)
480	Kolumbien
481	St. Barthélemy
484	Venezuela
488	Guyana
492	Suriname
500	Ecuador
504	Peru
508	Brasilien
512	Chile
516	Bolivien
520	Paraguay
524	Uruguay
528	Argentinien
529	Falklandinseln (Malwinen)

### Asien

604	Libanon
608	Arabische Republik Syrien
612	Irak
616	Islamische Republik Iran
624	Israel
625	Besetzte palästinensische Gebiete
626	Timor-Leste (ehem. Osttimor)
628	Jordanien
632	Saudi-Arabien
636	Kuwait
640	Bahrain
644	Katar
647	Vereinigte Arabische Emirate
649	Oman
653	Jemen
660	Afghanistan
662	Pakistan
664	Indien
666	Bangladesch
667	Malediven
669	Sri Lanka
672	Nepal
675	Bhutan
676	Myanmar
680	Thailand
684	Demokratische Volksrepublik Laos
690	Vietnam
696	Kambodscha
700	Indonesien
701	Malaysia
703	Brunei Darussalam

706	Singapur
708	Philippinen
716	Mongolei
720	Volksrepublik China
724	Demokratische Volksrepublik Korea
728	Republik Korea
732	Japan
736	Taiwan
740	Hongkong
743	Macau
076	Georgien
077	Armenien
078	Aserbaidschan
079	Kasachstan
080	Turkmenistan
081	Usbekistan
082	Tadschikistan
083	Kirgistan

### Australien - Ozeanien

800	Australien
801	Papua-Neuguinea
803	Nauru
804	Neuseeland
806	Salomonen
807	Tuvalu
809	Neukaledonien und zugehörige Gebiete
811	Wallis und Futuna
812	Kiribati
813	Pitcairnsinseln
815	Fidschi
816	Vanuatu
817	Tonga
819	Samoa
820	Nördliche Marianen
822	Französisch-Polynesien
823	Föderierte Staaten von Mikronesien
824	Marshallinseln
825	Palau
830	Amerikanisch-Samoa
831	Guam
832	Kleinere Amerikanische Überseeinseln
833	Kokosinseln (Keelinginseln)
834	Weihnachtsinsel
835	Heard und McDonaldinseln
836	Norfolkinsel
837	Cookinseln
838	Niue
839	Tokelau
891	Antarktis
892	Bouvetinsel
893	Südgeorgien und die Südlichen Sandwichinseln
894	Französische Südgebiete

### Verschiedenes

950	Schiffs- und Luftfahrzeugbedarf
953	Hohe See
958	Nicht ermittelte Länder und Gebiete

## Ländergruppen

### EU-Länder

001 Frankreich  
003 Niederlande  
005 Italien  
006 Vereinigtes Königreich  
007 Irland  
008 Dänemark  
009 Griechenland  
010 Portugal  
011 Spanien  
017 Belgien  
018 Luxemburg  
030 Schweden  
032 Finnland  
038 Österreich  
046 Malta  
053 Estland  
054 Lettland  
055 Litauen  
060 Polen  
061 Tschechische Republik  
063 Slowakei  
064 Ungarn  
066 Rumänien  
068 Bulgarien  
091 Slowenien  
092 Kroatien  
600 Zypern

### EURO-Länder

001 Frankreich  
003 Niederlande  
005 Italien  
007 Irland  
009 Griechenland  
010 Portugal  
011 Spanien  
017 Belgien  
018 Luxemburg  
032 Finnland  
038 Österreich  
046 Malta  
053 Estland  
054 Lettland  
055 Litauen  
063 Slowakei  
091 Slowenien  
600 Zypern

### EFTA-Länder

024 Island  
028 Norwegen  
037 Liechtenstein  
039 Schweiz

### NAFTA-Länder

400 Vereinigte Staaten  
404 Kanada  
412 Mexiko

### ASEAN-Länder

676 Myanmar  
680 Thailand  
684 Demokratische Volksrepublik Laos  
690 Vietnam  
696 Kambodscha  
700 Indonesien  
701 Malaysia  
703 Brunei Darussalam  
706 Singapur  
708 Philippinen

### BRIC-Länder

508 Brasilien  
075 Russische Föderation  
664 Indien  
720 Volksrepublik China

### BRICS-Länder

508 Brasilien  
075 Russische Föderation  
664 Indien  
720 Volksrepublik China  
388 Südafrika

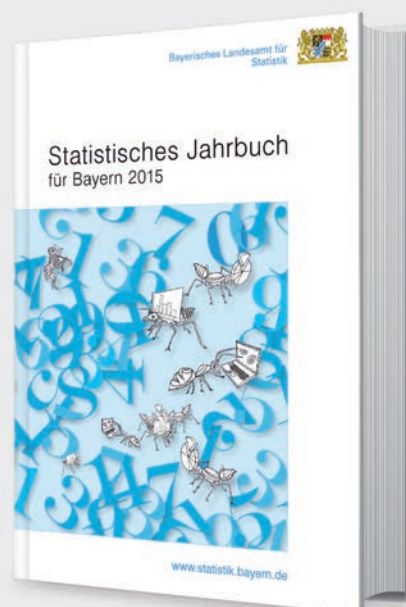
Aktuelle  
Veröffentlichungen  
unter  
[q.bayern.de/webshop](http://q.bayern.de/webshop)



## Statistisches Jahrbuch für Bayern 2015

Das Statistische Jahrbuch für Bayern ist das Standardwerk der amtlichen Statistik in Bayern seit 1894. Umfassend und informativ bietet es jährlich die aktuellsten Statistikdaten über Land, Leben, Leute, Politik, Wissenschaft und Wirtschaft in Bayern an.

Auf über 600 Seiten enthält es die wichtigsten Ergebnisse aller amtlichen Statistiken – in Form von Tabellen, Graphiken oder Karten – zum Teil mit langjährigen Vergleichsdaten und Zeitreihen. Ebenso werden ausgewählte wichtige Strukturdaten für Regierungsbezirke, kreisfreie Städte und Landkreise sowie Regionen Bayerns, aber auch für alle Bundesländer und die EU-Mitgliedstaaten dargestellt. Daten aus Statistiken anderer Dienststellen und Organisationen vervollständigen das Angebot.



### Preise

Buch 39,00 € | DVD (PDF) 12,00 € | Buch+DVD 46,00 € | Datei (PDF) 12,00 €



## Bayern Daten 2015

Die Bayern Daten sind ein kleiner Auszug aus dem Statistischen Jahrbuch. Auf ca. 30 Seiten sind die wichtigsten bayerischen Strukturdaten aus Wirtschaft, Gesellschaft und Politik in Tabellen und Grafiken dargestellt.

### Preise

Heft 0,55 € | Datei kostenlos

**Bayerisches Landesamt für Statistik – Vertrieb**, St.-Martin-Straße 47, 81541 München  
Telefon 089 2119-3205, 0911 98208-6270 | Telefax 089 2119-3457 | [vertrieb@statistik.bayern.de](mailto:vertrieb@statistik.bayern.de)