



Statistische Berichte

Kennziffer
G III 1 m
3/2015

Ausfuhr und Einfuhr Bayerns im März 2015



Publikationsservice

Das Bayerische Landesamt für Statistik veröffentlicht jährlich über 400 Publikationen. Mit ihnen wird vor allem die informationelle Grundversorgung der Bevölkerung mit statistischen Daten gesichert.

Kostenlos

ist der Download der meisten Veröffentlichungen, z.B. von Statistischen Berichten (PDF- oder Excel-Format).

Kostenpflichtig

sind alle Printversionen (auch von Statistischen Berichten), Datenträger und ausgewählte Dateien (z.B. Verzeichnisse, Beiträge, Jahrbuch).

Newsletter Veröffentlichungen

Die Themenbereiche können individuell ausgewählt werden. Über Neuerscheinungen wird aktuell informiert.

Webshop

 Alle Veröffentlichungen sind im Internet verfügbar unter www.statistik.bayern.de/veroeffentlichungen

Impressum

Statistische Berichte

bieten in tabellarischer Form neuestes Zahlenmaterial der jeweiligen Erhebung. Dieses wird, soweit erforderlich, methodisch erläutert und kurz kommentiert.

Herausgeber, Druck und Vertrieb

Bayerisches Landesamt für Statistik
St.-Martin-Str. 47
81541 München

Vertrieb

E-Mail vertrieb@statistik.bayern.de
Telefon 089 2119-3205
Telefax 089 2119-3457

Auskunftsdienst

E-Mail info@statistik.bayern.de
Telefon 089 2119-3218
Telefax 089 2119-13580

© Bayerisches Landesamt für Statistik,
München 2015

Vervielfältigung und Verbreitung, auch auszugsweise, mit Quellenangabe gestattet.

Zeichenerklärung

- 0 mehr als nichts, aber weniger als die Hälfte der kleinsten in der Tabelle nachgewiesenen Einheit
- nichts vorhanden
- / keine Angabe, da Zahl nicht sicher genug
- Zahlenwert unbekannt, geheimzuhaltend oder nicht rechenbar
- ... Angabe fällt später an
- x Tabellenfach gesperrt, da Aussage nicht sinnvoll
- () Nachweis unter dem Vorbehalt, dass der Zahlenwert erhebliche Fehler aufweisen kann
- p vorläufiges Ergebnis
- r berichtigtes Ergebnis
- s geschätztes Ergebnis
- D Durchschnitt
- ≙ entspricht

Auf- und Abrundungen

Im Allgemeinen ist ohne Rücksicht auf die Endsummen auf- bzw. abgerundet worden. Deshalb können sich bei der Summierung von Einzelangaben geringfügige Abweichungen zu den ausgewiesenen Endsummen ergeben. Bei der Aufgliederung der Gesamtheit in Prozent kann die Summe der Einzelwerte wegen Rundens vom Wert 100 % abweichen. Eine Abstimmung auf 100 % erfolgt im Allgemeinen nicht.

Inhaltsverzeichnis

Vorbemerkungen	4
Wichtige Hinweise	7
 Abbildungen und Tabellen	
Abb. 1 Monatliche Entwicklung der Ausfuhr Bayerns von April 2013 bis März 2015 nach Bestimmungsländergruppen	8
Abb. 2 Monatliche Entwicklung der Einfuhr Bayerns von April 2013 bis März 2015 nach Ursprungsländergruppen	8
Abb. 3 Ausfuhr Bayerns im März 2015 nach ausgewählten Warenuntergruppen	9
Abb. 4 Ausfuhr Bayerns im März 2015 nach ausgewählten Bestimmungsländern	9
Abb. 5 Einfuhr Bayerns im März 2015 nach ausgewählten Warenuntergruppen	23
Abb. 6 Einfuhr Bayerns im März 2015 nach ausgewählten Ursprungsländern	23
1a. Entwicklung der Ausfuhr Bayerns nach Warengruppen	10
2a. Ausfuhr Bayerns nach Warengruppen	12
3a. Ausfuhr Bayerns nach Warengruppen und Warenuntergruppen	13
4a. Ausfuhr Bayerns nach Erdteilen, Bestimmungsländern und Ländergruppen	18
1b. Entwicklung der Einfuhr Bayerns nach Warengruppen	24
2b. Einfuhr Bayerns nach Warengruppen	26
3b. Einfuhr Bayerns nach Warengruppen und Warenuntergruppen	27
4b. Einfuhr Bayerns nach Erdteilen, Ursprungsländern und Ländergruppen	32
Länderverzeichnis für die Außenhandelsstatistik	37
Ländergruppen	39

Vorbemerkungen

Rechtsgrundlagen:

Gesetz über die Statistik für Bundeszwecke (Bundesstatistikgesetz – BStatG) vom 22. Januar 1987 (BGBl I S. 462, 565), zuletzt geändert durch Artikel 3 des Gesetzes vom 7. September 2007 (BGBl I S. 2246),

Verordnung (EG) Nr. 638/2004 des Europäischen Parlaments und des Rates vom 31. März 2004 über die Gemeinschaftsstatistiken des Warenverkehrs zwischen Mitgliedstaaten und zur Aufhebung der Verordnung (EWG) Nr. 3330/91 des Rates (ABl. EG Nr. L 102 S. 1), geändert durch Verordnung (EG) Nr. 222/2009 des Europäischen Parlaments und des Rates vom 11. März 2009 (ABl. L 87 vom 31.3.2009, S. 160),

Verordnung (EG) Nr. 1982/2004 der Kommission vom 18. November 2004 zur Durchführung der Verordnung (EG) Nr. 638/2004 des Europäischen Parlaments und des Rates über die Gemeinschaftsstatistiken des Warenverkehrs zwischen Mitgliedstaaten und zur Aufhebung der Verordnungen (EG) Nr. 1901/2000 und (EWG) Nr. 3590/92 der Kommission (ABl. EG Nr. L 343 S. 3), zuletzt geändert durch Verordnung (EU) Nr. 96/2010 der Kommission vom 4. Februar 2010 (ABl. L 34 vom 5.2.2010, S. 1),

Verordnung (EG) Nr. 471/2009 des Europäischen Parlaments und des Rates vom 6. Mai 2009 über Gemeinschaftsstatistiken des Außenhandels mit Drittländern und zur Aufhebung der Verordnung (EG) Nr. 1172/95 des Rates (ABl. L 152 vom 16.6.2009, S. 23),

Verordnung (EU) Nr. 92/2010 der Kommission vom 2. Februar 2010 zur Durchführung der Verordnung (EG) Nr. 471/2009 des Europäischen Parlaments und des Rates über Gemeinschaftsstatistiken des Außenhandels mit Drittländern hinsichtlich des Datenaustauschs zwischen den Zollbehörden und den nationalen statistischen Stellen, der Erstellung von Statistiken und der Qualitätsbewertung (ABl. L 31 vom 3.2.2010, S. 4),

Verordnung (EU) Nr. 113/2010 der Kommission vom 9. Februar 2010 zur Durchführung der Verordnung (EG) Nr. 471/2009 des Europäischen Parlaments und des Rates über Gemeinschaftsstatistiken des Außenhandels mit Drittländern hinsichtlich der Abdeckung des Handels, der Definition der Daten, der Erstellung von Statistiken des Handels nach Unternehmensmerkmalen und Rechnungswährung sowie besonderer Waren oder Warenbewegungen (ABl. L 37 vom 10.2.2010, S. 1),

Verordnung (EU) Nr. 1106/2012 der Kommission vom 27. November 2012 zur Durchführung der Verordnung (EG) Nr. 471/2009 des Europäischen Parlaments und des Rates über Gemeinschaftsstatistiken des Außenhandels mit Drittländern hinsichtlich der Aktualisierung des Verzeichnisses der Länder und Gebiete (ABl. L 328 vom 28.11.2012, S. 7)

Außenhandelsstatistikgesetz (AHStatG) in der im Bundesgesetzblatt Teil III, Gliederungsnummer 7402-1, veröffentlichten bereinigten Fassung, zuletzt geändert durch Artikel 10 des Gesetzes vom 25. April 2007 (BGBl I S. 594),

Außenhandelsstatistik-Durchführungsverordnung (AHStatDV) in der Fassung der Bekanntmachung vom 29. Juli 1994 (BGBl I S. 1993), zuletzt geändert durch Verordnung vom 24. November 2008 (BGBl I S. 2238).

Gegenstand:

Die Außenhandelsstatistik Bayerns stellt den grenzüberschreitenden Warenverkehr Bayerns mit dem Ausland dar. Seit 1993 gliedert sich die Außenhandelsstatistik wegen der unterschiedlichen Erhebungsformen in die Intrahandelsstatistik (Handel mit den EU-Ländern) und die Extrahandelsstatistik (Handel mit den übrigen Staaten). Ausland im Sinne der Außenhandelsstatistik ist das Gebiet außerhalb der Bundesrepublik Deutschland.

Erhebungsgebiet:

Das Erhebungsgebiet der Außenhandelsstatistik umfasst das Gebiet des Freistaats Bayern.

Anmeldung:

Den Ergebnissen der Außenhandelsstatistik liegen im Allgemeinen die Angaben der Einführer und Ausführer zugrunde. Die Anmeldung zur Extrahandelsstatistik erfolgt in der Regel mit den Vordrucken „Einfuhranmeldung“ und „Ausfuhranmeldung“. Den Ergebnissen der Intrahandelsstatistik liegen die statistischen Anmeldungen der innergemeinschaftlichen Erwerbe und Lieferungen im Sinne des Umsatzsteuergesetzes zugrunde.

Darstellungsform:

In der Außenhandelsstatistik wird die Ausfuhr im Spezialhandel und die Einfuhr im Generalhandel dargestellt.

Der **Spezialhandel** enthält im Wesentlichen die Waren, die aus der Erzeugung, der Bearbeitung oder Verarbeitung des Erhebungsgebietes stammen und ausgehen.

Er umfasst die Ausfuhr von Waren

- aus dem freien Verkehr,
- nach zollamtlich bewilligter aktiver Veredelung (Eigen- und Lohnveredelung),
- zur zollamtlich bewilligten passiven Veredelung, auch Ausbesserung.

Für die Ausfuhrstatistik der einzelnen Länder der Bundesrepublik Deutschland bildet der Herstellungsort der Güter das Grundmerkmal. Sind mehrere Orte an der Herstellung beteiligt, so gilt derjenige als Herstellungsort, in dem die Exportware die letzte, wirtschaftlich gerechtfertigte, wesentliche Be- oder Verarbeitung erfahren hat.

Der **Generalhandel** enthält alle in das Erhebungsgebiet eingehenden Waren mit Ausnahme der Waren der Durchfuhr und des Zwischenauslandsverkehrs.

Generalhandel und Spezialhandel enthalten übereinstimmend die unmittelbare Einfuhr von Waren in den freien Verkehr, zur zollamtlich bewilligten aktiven Veredelung (Eigen- und Lohnveredelung), nach zollamtlich bewilligter passiver Veredelung, auch Ausbesserung.

Der Generalhandel unterscheidet sich vom Spezialhandel durch die verschiedene Nachweisung der auf Lager eingeführten ausländischen Waren.

Nachgewiesen werden

- im Generalhandel alle Einfuhren auf Lager im Zeitpunkt ihrer Einlagerung,
- im Spezialhandel dagegen nur diejenigen Einfuhren auf Lager, die nicht zur Wiederausfuhr gelangen, zum Zeitpunkt ihrer Einfuhr aus Lager.

Die Einfuhr Bayerns im Generalhandel enthält also nicht nur die Waren, die zum Gebrauch, zum Verbrauch, zur Bearbeitung oder Verarbeitung in Bayern bestimmt sind, sondern auch Waren, die über Bayern als erstes bekanntes Zielland in andere Länder des Bundesgebiets oder wieder ins Ausland weitergeleitet werden.

Für die einzelnen Länder der Bundesrepublik Deutschland können somit – im Gegensatz zu deren Ausfuhr, bei der der Spezialhandel erfasst wird – die Einfuhren nur im Generalhandel ermittelt werden.

Befreiungen und Vereinfachungen:

Im Rahmen der Extrahandelsstatistik sind – bis auf wenige Ausnahmen – Warensendungen von weniger als 1000 Euro von der Anmeldung befreit.

Im Rahmen der Intrahandelsstatistik sind Unternehmen befreit, deren im Intrahandel getätigten jährlichen Versendungen in andere Mitgliedstaaten oder Eingänge aus anderen Mitgliedstaaten jeweils den Wert von 500 000 Euro im Vorjahr oder im laufenden Jahr nicht überschritten haben. Privatpersonen sind in der Intrahandelsstatistik grundsätzlich von der Auskunftsspflicht befreit. Die Befreiungen von 500 000 Euro sind als Zuschätzungen in den Außenhandelsergebnissen enthalten.

Nicht einbezogen sind ferner Waren, die von ausländischen Streitkräften, die in der Bundesrepublik Deutschland stationiert sind, selbst ausgeführt und eingeführt werden.

Berichtsmonat:

Die Ausfuhren und Einfuhren werden im Allgemeinen im Monat des Grenzübergangs nachgewiesen. Durch unvermeidbare Aufenthalte bei der Anmeldung, aber auch durch Rückfragen, können in geringem Umfang Ausfuhren und Einfuhren in einer späteren Berichtszeit nachgewiesen sein.

Warensystematik:

Benennung und Gruppierung der Waren in den Tabellen erfolgen seit Berichtsmonat Januar 2002 nach der Gliederung „Warengruppen und -untergruppen der Ernährungswirtschaft und der Gewerblichen Wirtschaft, (EGW Rev. 2002)“.

Mengen:

Die Mengenangaben (Dezitonne = dt = 100 kg) beziehen sich auf das Eigen- bzw. Reingewicht der Waren.

Werte:

Die Werte beziehen sich grundsätzlich auf den Grenzübergangswert, d. h. auf den Wert frei Grenze des Erhebungsgebietes. Bei der Ausfuhr oder Einfuhr nach Veredelung ist stets der volle Warenwert einschließlich der Veredelungskosten und der Vertriebskosten eingesetzt.

Bestimmungs- und Ursprungsgebiete:

In der Ausfuhr wird als Bestimmungsland das Land nachgewiesen, in dem die Waren gebraucht oder verbraucht, bearbeitet oder verarbeitet werden sollen. Ist das Bestimmungsland nicht bekannt, so gilt das letzte bekannte Land, in das die Waren verbracht werden sollen, als Bestimmungsland.

In der Einfuhr wird als Ursprungsland das Land nachgewiesen, in dem die Waren vollständig gewonnen oder hergestellt worden sind oder ihre letzte wesentliche und wirtschaftlich gerechtfertigte Be- oder Verarbeitung erfahren haben. Ist das Ursprungsland nicht bekannt, so tritt an diese Stelle das Versendungsland.

Auf- und Abrundungen:

Gelegentlich auftretende Differenzen in den Summen sind auf das Runden der Einzelpositionen zurückzuführen.

Vorläufige Ergebnisse:

Die Angaben für die Jahre 2014 und 2015 stellen vorläufige Ergebnisse dar.

Wichtige Hinweise

Monatliche Revisionen:

Bisher wurden die Außenhandelsergebnisse auf Detailebene in Deutschland nur einmal jährlich revidiert. Dies geschah rund neun bis zehn Monate nach Ablauf eines Berichtsjahrs. Nach den aktuellen Qualitätsvorgaben der Europäischen Union (EU) sind die Revisionspraktiken in den Mitgliedstaaten zu harmonisieren. Im Zuge dieses Harmonisierungsprozesses werden zeitnahe monatliche Revisionen angestrebt.

Ab Berichtsjahr 2011 werden die Außenhandelsergebnisse monatlich revidiert. Die erste Revision eines Berichtsmonats findet zusammen mit der Aufbereitung des zweiten Folgemonats statt. Insgesamt werden für jeden Berichtsmonat sechs aufeinander folgende monatliche Revisionen durchgeführt. Im Oktober des Folgejahres erfolgt zudem noch eine zusätzliche Jahresrevision. Die Ergebnisse werden dann - wie bisher - als endgültig betrachtet.

Eine Übersicht im Internet (www.destatis.de > weitere Themen > Außenhandel) informiert über die Zeitpunkte der Revisionen.

Die vorliegende Veröffentlichung wird nur mit dem ersten Veröffentlichungsstand eines Monats erstellt. Revisionen werden erst im übernächsten Berichtsheft berücksichtigt. Dadurch können die in dieser Veröffentlichung enthaltenen Ergebnisse von späteren Außenhandelsergebnissen abweichen. Die jeweils aktuellsten Ergebnisse erhalten Sie über unsere Online-Datenbank "Genesis-Online" (www.statistikdaten.bayern.de/).

Es ist zu beachten, dass die im jeweiligen Bericht ausgewiesenen Summen für die abgelaufenen Monate des Jahres (Kumulation) von der Addition der einzelnen, vorher veröffentlichten Monatswerte abweichen.

Hinweis zur Ermittlung der Veränderungsdaten:

Die Berechnung der Veränderungsdaten erfolgt in den Monatsberichten ab Januar 2012 jeweils auf Basis der revidierten Vormonatswerte.

Geänderte Länderzuordnung:

Ab dem Berichtsmonat Januar 2012 werden die Länder Georgien, Armenien, Aserbaidschan, Kasachstan, Turkmenistan, Usbekistan, Tadschikistan und Kirgisistan (bisher Europa) unter Asien und die Länder Ceuta und Melilla (bisher Europa) unter Afrika ausgewiesen.

Zeichenerklärung:

0 mehr als nichts, aber weniger als die Hälfte der kleinsten in der Tabelle nachgewiesenen Einheit

- nichts vorhanden oder keine Veränderung

/ keine Angabe, da Zahl nicht sicher genug

. Zahlenwert unbekannt, geheimzuhalten oder nicht rechenbar

... Angabe fällt später an

x Tabellenfach gesperrt, da Aussage nicht sinnvoll

() Nachweis unter Vorbehalt, dass der Zahlenwert erhebliche Fehler aufweisen kann

p vorläufiges Ergebnis

r berichtiges Ergebnis

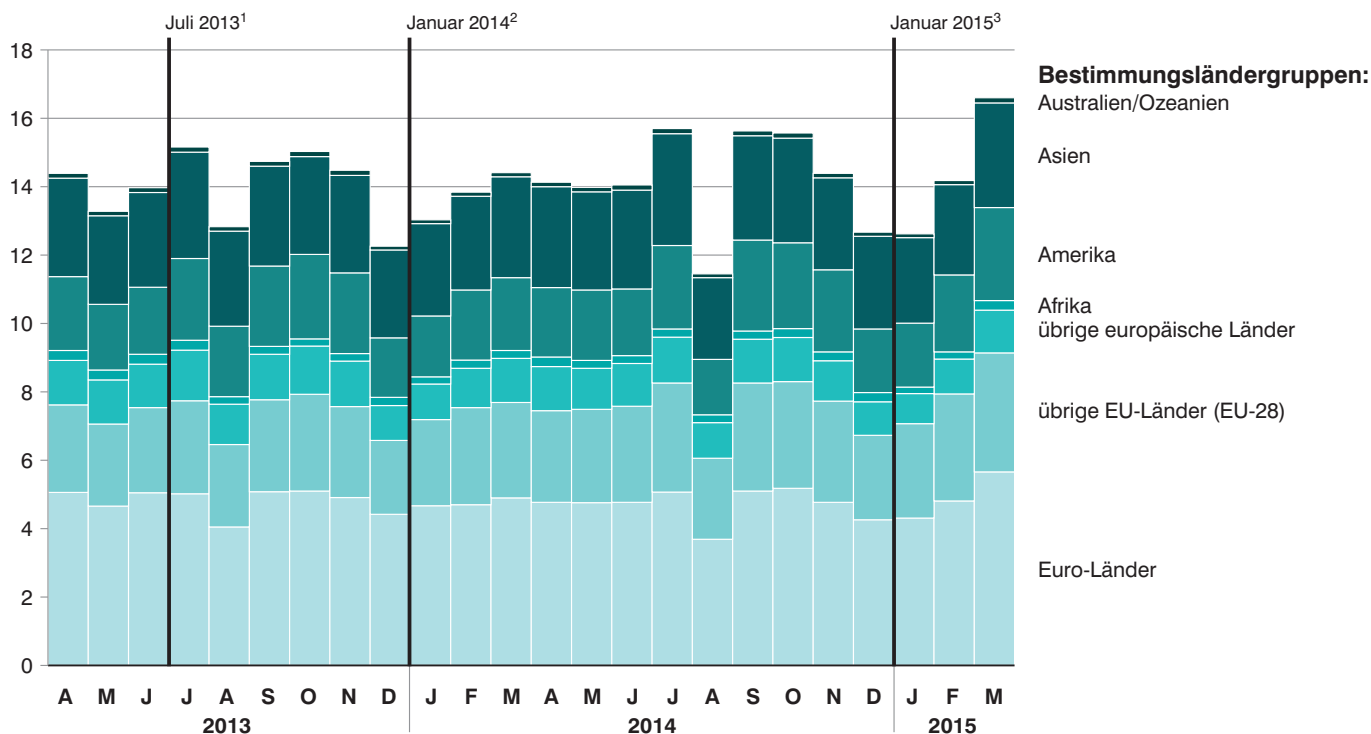
s geschätztes Ergebnis

D Durchschnitt

≙ entspricht

Abb. 1

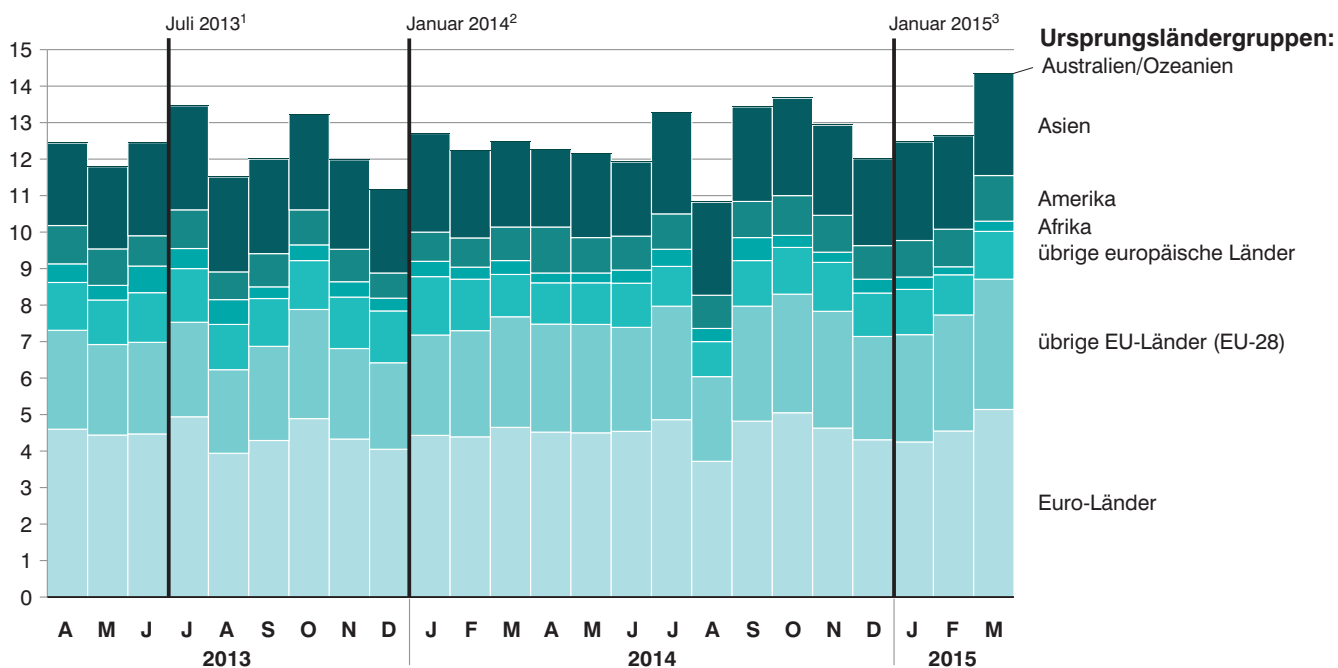
Monatliche Entwicklung der Ausfuhr Bayerns von April 2013 bis März 2015 nach Bestimmungsländergruppen in Milliarden Euro



1 Bei der Bildung der kumulierten Länderdarstellungen (EU-Länder, Mittel- und Osteuropäische Länder) findet aufgrund der EU-Erweiterung ab dem Berichtsmonat Juli 2013 eine neue Abgrenzung statt.
 2 Beitritt Lettlands zu der Euro-Zone.
 3 Beitritt Litauens zu der Euro-Zone.

Abb. 2

Monatliche Entwicklung der Einfuhr Bayerns von April 2013 bis März 2015 nach Ursprungsländergruppen in Milliarden Euro



1 Bei der Bildung der kumulierten Länderdarstellungen (EU-Länder, Mittel- und Osteuropäische Länder) findet aufgrund der EU-Erweiterung ab dem Berichtsmonat Juli 2013 eine neue Abgrenzung statt.
 2 Beitritt Lettlands zu der Euro-Zone.
 3 Beitritt Litauens zu der Euro-Zone.

Abb. 3

Ausfuhr Bayerns im März 2015 nach ausgewählten Warenuntergruppen in Milliarden Euro

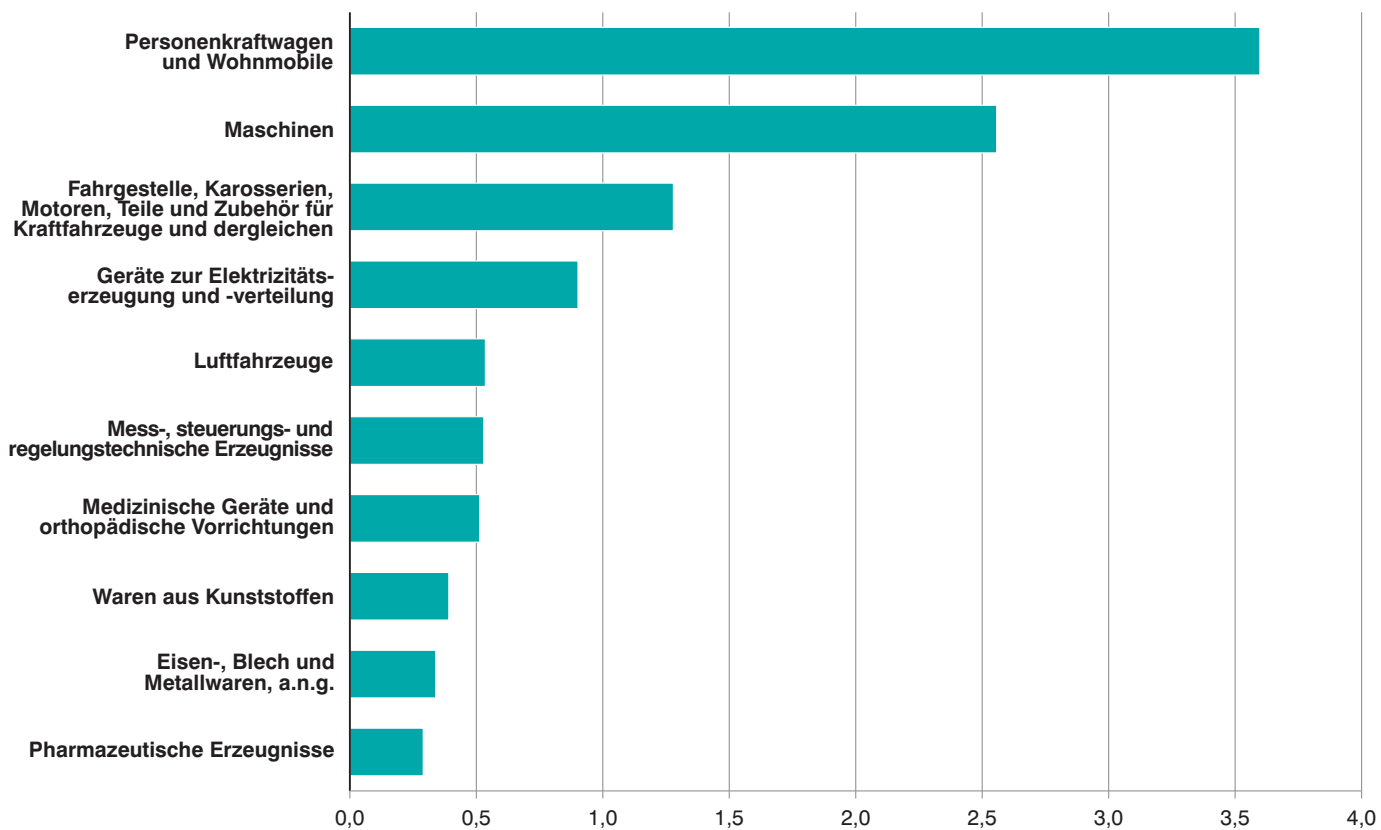
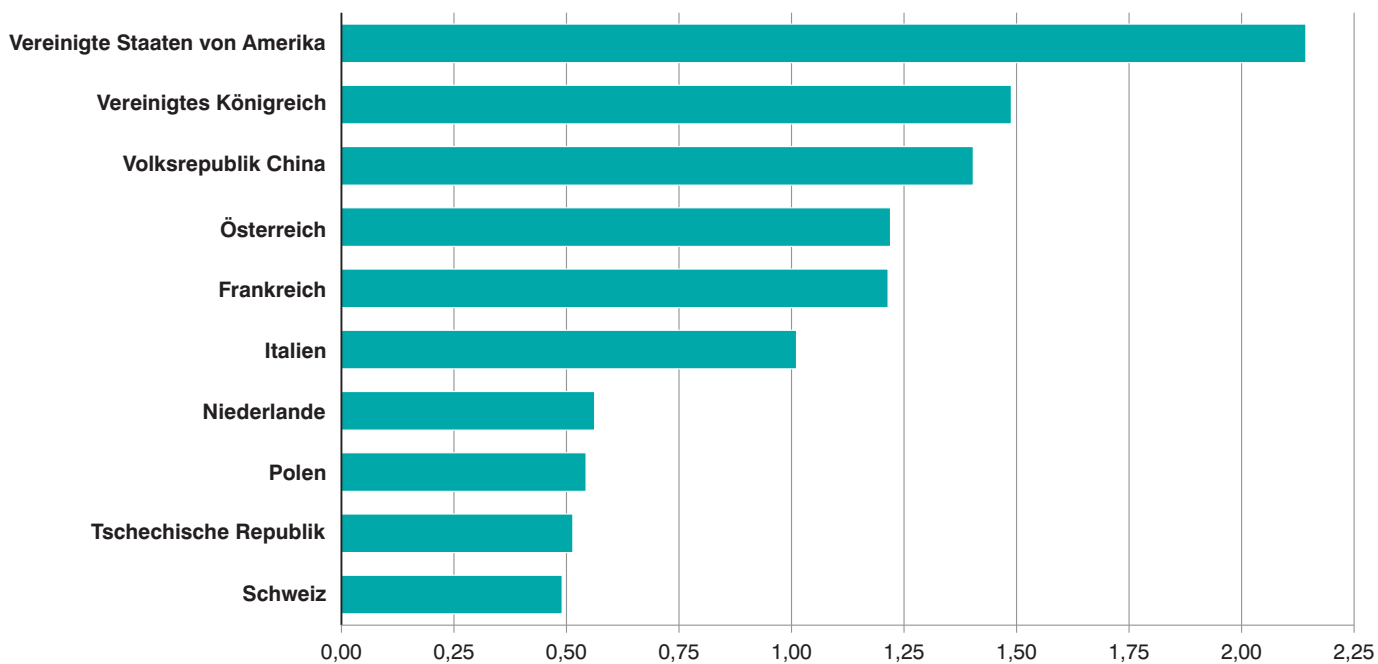


Abb. 4

Ausfuhr Bayerns im März 2015 nach ausgewählten Bestimmungsländern in Milliarden Euro



1a. Entwicklung der Ausfuhr Bayerns

Lfd. Nr.	Jahr Monat	Ausfuhr insgesamt	Ernährungswirtschaft				zusammen
			Lebende Tiere ¹⁾	Nahrungsmittel		Genussmittel	
				tierischen Ursprungs	pflanzlichen Ursprungs ²⁾		
1 000 Euro							
1	1995	57 994 687	70 286	1 878 104	1 029 413	424 757	3 402 560
2	1996	61 439 344	81 575	1 874 776	1 158 846	562 281	3 677 479
3	1997	70 718 129	70 509	1 948 881	1 340 925	565 085	3 925 400
4	1998	77 375 090	84 757	2 038 085	1 456 200	598 586	4 177 628
5	1999	80 959 795	98 602	2 145 596	1 416 692	748 273	4 409 163
6	2000	92 877 843	129 288	2 235 377	1 519 722	827 085	4 711 473
7	2001	98 300 627	110 682	2 514 397	1 483 868	821 602	4 930 548
8	2002	102 471 896	141 483	2 427 882	1 465 606	699 920	4 734 891
9	2003	106 702 325	120 635	2 590 328	1 481 628	693 701	4 886 292
10	2004	117 493 304	136 018	2 672 589	1 545 231	749 140	5 102 978
11	2005	126 890 995	171 674	2 871 097	1 721 117	799 543	5 563 431
12	2006	140 367 506	142 327	3 149 545	1 913 676	896 718	6 102 266
13	2007	152 448 741	135 328	3 534 306	2 223 828	956 432	6 849 894
14	2008	154 333 267	135 453	3 782 572	2 518 440	1 318 895	7 755 359
15	2009.....	122 307 291	128 819	3 307 562	2 280 766	1 097 783	6 814 929
16	2010	144 010 552	124 407	3 503 546	2 362 598	1 053 893	7 044 443
17	2011	160 018 625	144 434	3 844 916	2 743 310	1 190 292	7 922 955
18	2012	164 588 461	156 438	3 957 837	3 061 987	1 180 877	8 357 139
19	2013	166 389 828	155 230	4 082 268	3 225 406	1 131 801	8 594 705
20	2014 ³⁾	168 892 784	158 635	4 205 699	3 285 095	1 136 610	8 786 039
2014³⁾							
21	Januar	13 008 806	8 865	373 789	276 087	93 586	752 327
22	Februar	13 855 368	12 396	333 586	264 490	92 262	702 734
23	März	14 415 625	12 148	348 317	269 952	94 800	725 217
24	April	14 124 370	16 267	353 495	255 072	98 050	722 885
25	Mai	13 990 822	12 457	352 822	286 111	98 226	749 616
26	Juni	14 095 590	13 252	372 132	265 141	102 759	753 285
27	Juli	15 716 998	15 617	377 749	276 923	106 035	776 323
28	August	11 429 147	15 677	336 711	256 054	96 292	704 734
29	September ...	15 623 164	12 525	361 549	285 723	97 344	757 142
30	Oktober	15 561 927	16 731	339 997	294 215	89 218	740 160
31	November	14 385 550	13 350	311 567	288 092	82 146	695 155
32	Dezember	12 685 415	9 351	343 985	267 234	85 891	706 462
2015³⁾							
33	Januar	12 616 362	10 762	299 207	267 768	88 998	666 734
34	Februar	14 186 345	10 973	301 294	282 781	90 160	685 208
35	März	16 595 742	10 081	356 023	304 148	104 102	774 354
36	April						
37	Mai						
38	Juni						
39	Juli						
40	August						
41	September ...						
42	Oktober						
43	November						
44	Dezember						
Nachrichtlich: Veränderung der Ausfuhr in Euro zum ... in %							
45	Vormonat	17,0	-8,1	18,2	7,6	15,5	13,0
46	Vorjahresmonat	15,1	-17,0	2,2	12,7	9,8	6,8

¹⁾ Einschl. lebende Tiere zu anderen als Ernährungszwecken. - ²⁾ Einschl. lebende Pflanzen und Erzeugnisse der Ziergärtnerei.

- ³⁾ Vorläufige Ergebnisse.

nach Warengruppen

Gewerbliche Wirtschaft						Rückwaren, Ersatzlieferungen, andere nicht aufgliederbare Warenverkehre	Lfd. Nr.
Rohstoffe	Halbwaren	Fertigwaren		zusammen			
		insgesamt	davon				
				Vorerzeugnisse	Enderzeugnisse		
1 000 Euro							
618 065	2 191 373	51 782 689	6 115 187	45 667 502	54 592 128	-	1
533 800	2 171 446	55 056 619	6 039 444	49 017 175	57 761 866	-	2
606 928	2 277 448	63 908 353	7 029 619	56 878 734	66 792 729	-	3
643 108	2 468 827	70 085 528	6 858 135	63 227 392	73 197 462	-	4
635 582	2 493 856	73 421 194	7 150 662	66 270 532	76 550 632	-	5
714 498	3 244 636	84 207 239	8 465 126	75 742 113	88 166 375	-	6
691 257	3 406 055	89 272 768	7 623 844	81 648 924	93 370 079	-	7
737 035	2 845 833	94 154 137	7 510 864	86 643 273	97 737 005	-	8
683 296	3 376 807	95 547 794	7 520 140	88 027 655	99 607 897	2208136	9
690 019	4 198 901	105 943 307	8 278 610	97 664 797	110 832 327	1557999	10
729 532	4 765 471	113 922 269	9 018 080	104 904 189	119 417 272	1 910 292	11
855 341	5 700 534	125 235 927	10 212 723	115 023 205	131 791 802	2 473 438	12
982 054	6 274 647	135 721 642	10 491 799	125 229 843	142 978 343	2 620 504	13
793 806	6 609 585	137 187 766	10 882 387	126 305 379	144 591 157	1 986 751	14
692 822	4 565 708	108 363 487	8 953 199	99 410 287	113 622 016	1 870 346	15
903 846	6 306 832	127 797 820	11 361 217	116 436 603	135 008 498	1 957 611	16
998 587	7 246 876	141 833 600	12 500 351	129 333 247	150 079 066	2 016 607	17
954 223	7 003 812	146 432 832	12 275 748	134 157 087	154 390 869	1 840 452	18
973 696	7 048 098	147 687 718	12 107 945	135 579 773	155 709 512	2 085 611	19
978 042	6 825 099	149 284 677	12 026 240	137 258 437	157 087 817	3 018 929	20
88 663	545 880	11 407 674	1 018 129	10 389 545	12 042 217	214 262	21
79 932	574 983	12 293 190	1 000 035	11 293 155	12 948 105	204 529	22
94 227	564 585	12 837 880	1 056 584	11 781 296	13 496 693	193 715	23
82 698	567 360	12 535 286	1 038 567	11 496 719	13 185 345	216 141	24
92 875	583 254	12 322 621	1 047 765	11 274 856	12 998 750	242 456	25
81 381	602 127	12 410 640	1 015 683	11 394 957	13 094 148	248 157	26
84 136	649 438	13 905 200	1 045 994	12 859 207	14 638 774	301 901	27
63 973	534 522	9 911 891	906 495	9 005 396	10 510 385	214 028	28
79 873	681 750	13 833 248	1 037 159	12 796 089	14 594 871	271 152	29
84 937	588 545	13 870 454	1 071 332	12 799 122	14 543 935	277 832	30
76 894	499 457	12 790 009	941 601	11 848 408	13 366 360	324 036	31
68 453	433 197	11 166 582	846 896	10 319 686	11 668 233	310 720	32
74 223	449 424	10 916 549	971 239	9 945 310	11 440 195	509 432	33
70 983	493 778	12 384 736	1 002 713	11 382 023	12 949 497	551 639	34
84 746	557 156	14 562 242	1 128 822	13 433 420	15 204 144	617 244	35
							36
							37
							38
							39
							40
							41
							42
							43
							44
19,4	12,8	17,6	12,6	18,0	17,4	11,9	45
-10,1	-1,3	13,4	6,8	14,0	12,7	218,6	46

2a. Ausfuhr Bayerns nach Warengruppen

Warengruppe	Ausfuhr im Berichts- monat	Zu- bzw. Abnahme (-) gegenüber		Ausfuhr seit Jahres- beginn	Zu- bzw. Abnahme (-) gegenüber Vorjahr
		Vor- monat	Vor- jahres- monat		
	1 000 Euro	%		1 000 Euro	%
Ausfuhr insgesamt	16 595 742	17,0	15,1	43 398 449	5,1
Ernährungswirtschaft	774 354	13,0	6,8	2 126 296	- 2,5
Lebende Tiere ¹⁾	10 081	- 8,1	- 17,0	31 816	- 4,8
Nahrungsmittel tierischen Ursprungs	356 023	18,2	2,2	956 524	- 9,4
Nahrungsmittel pflanz- lichen Ursprungs ²⁾	304 148	7,6	12,7	854 697	5,4
Genussmittel	104 102	15,5	9,8	283 259	0,9
Gewerbliche Wirtschaft	15 204 144	17,4	12,7	39 593 837	2,9
Rohstoffe	84 746	19,4	- 10,1	229 951	- 12,5
Halbwaren	557 156	12,8	- 1,3	1 500 358	- 11,0
Fertigwaren	14 562 242	17,6	13,4	37 863 527	3,6
Vorerzeugnisse	1 128 822	12,6	6,8	3 102 775	0,9
Enderzeugnisse	13 433 420	18,0	14,0	34 760 752	3,9
Rückwaren, Ersatz- lieferungen, andere nicht aufgliederbare Warenverkehre	617 244	11,9	218,6	1 678 316	174,0

¹⁾ Einschl. lebende Tiere zu anderen als Ernährungszwecken. - ²⁾ Einschl. lebende Pflanzen und Erzeugnisse der Ziergärtnerei.

3a. Ausfuhr Bayerns nach Warengruppen und Warenuntergruppen

Nr. der Systematik	Warengruppe Warenuntergruppe	Ausfuhr					
		im März 2015			Januar bis März 2015		
		dt=100 KG	1 000 EUR	% ¹⁾	dt=100 KG	1 000 EUR	% ²⁾
1-4	Ernährungswirtschaft						
1	Lebende Tiere						
101	Pferde	69	291	-28,4	236	728	-11,8
102	Rinder	8 703	2 870	36,4	26 193	8 041	36,9
103	Schweine	36 537	5 184	-18,0	115 384	16 028	-18,7
105	Schafe	-	-	x	-	-	x
107	Hausgeflügel	2 073	285	-86,7	27 802	3 059	-27,6
109	lebende Tiere, a.n.g.	80	1 451	24,3	216	3 960	43,5
	Zusammen	47 462	10 081	-17,0	169 831	31 816	-4,8
2	Nahrungsmittel tierischen Ursprungs						
201	Milch und Milcherzeugnisse, ausgenommen Butter und Käse	1 108 594	113 183	6,8	2 922 603	291 629	-11,3
202	Butter und andere Fettstoffe aus der Milch, einschl. Milchstreichfette	16 737	6 390	9,3	48 549	17 376	-3,6
203	Käse	426 072	134 489	-5,0	1 185 069	366 961	-13,2
204	Fleisch und Fleischwaren	295 109	89 591	8,6	859 058	243 049	-1,7
206	Fische und Krebstiere, Weichtiere und andere wirbellose Wassertiere	3 387	2 999	-9,3	12 199	9 731	9,6
208	tierische Öle und Fette	14 872	821	-42,9	57 242	3 801	-21,6
209	Eier, Eiweiß und Eigelb	28 423	5 757	32,5	71 141	15 650	2,5
211	Fischmehl, Fleischmehl und ähnliche Erzeugnisse	30 688	832	-0,3	102 723	2 399	-5,2
219	Nahrungsmittel tierischen Ursprungs a.n.g.	9 710	1 962	-22,6	46 408	5 928	-21,4
	Zusammen	1 933 593	356 023	2,2	5 304 993	956 524	-9,4
3	Nahrungsmittel pflanzlichen Ursprungs						
301	Weizen	1 322 636	26 273	15,1	3 707 338	72 984	1,0
302	Roggen	8 390	173	-43,5	24 037	619	9,4
303	Gerste	341 215	5 928	121,8	716 802	12 698	41,5
304	Hafer	11 141	250	-21,8	24 202	590	-25,2
305	Mais	63 595	1 341	8,3	302 214	4 890	14,9
308	Sorghum, Hirse und sonstiges Getreide, ausgenommen Reis	41 800	726	-30,2	92 221	1 730	-28,2
309	Reis und Reiserzeugnisse	4 674	706	0,7	17 522	2 479	36,5
310	Getreideerzeugnisse, ausgenommen Reiserzeugnisse	80 887	4 196	4,6	235 158	11 700	-2,4
315	Backwaren und andere Zubereitungen aus Getreide	299 927	53 477	21,4	799 192	143 955	6,2
316	Malz	176 624	8 755	23,2	521 293	25 732	4,5
320	Saat- und Pflanzgut, ausgenommen Ölsaaten und sonstigen Samen etc.	1 724	787	15,4	3 827	1 741	-17,0
325	Hülsenfrüchte	1 970	86	-38,2	10 307	448	35,7
335	Grün- und Raufutter	13 481	367	66,3	36 002	942	-6,7
340	Kartoffeln und Kartoffelerzeugnisse	351 509	11 497	-12,1	1 099 628	38 216	-2,9
345	Gemüse und sonstige Küchengewächse, frisch	39 930	2 862	-14,1	116 098	6 872	-24,5
350	Frischobst, ausgenommen Südfrüchte	3 777	1 479	-23,2	12 045	4 506	-35,6
355	Südfrüchte	-	-	x	-	-	x
360	Schalen- und Trockenfrüchte	2 521	1 268	24,1	6 067	3 399	-0,9
370	Gemüsezubereitungen und Gemüsekonserven	111 231	14 090	-1,0	308 284	37 226	-1,1
372	Obstzubereitungen und Obstkonserven	18 009	4 402	1,2	47 507	12 223	-6,1
375	Obst- und Gemüsesäfte	62 899	8 637	35,0	165 749	22 982	31,4
377	Kakao und Kakaoerzeugnisse	31 817	14 204	24,7	99 864	49 012	21,2
379	Gewürze	2 408	1 442	-0,7	7 502	4 681	4,0
381	Zuckerrüben, Zucker und Zuckererzeugnisse	311 894	22 795	-5,0	840 473	63 015	-21,3
383	Ölfrüchte	9 815	875	-82,5	47 172	2 496	-73,3
385	pflanzliche Öle und Fette	6 038	1 709	-33,3	15 005	4 373	-31,0
389	Ölkuchen	350 670	12 702	.	1 010 911	35 806	.
393	Kleie, Abfallerzeugnisse zur Viehfütterung und sonstige Futtermittel	284 121	19 879	32,7	1 014 677	58 556	13,5
395	Nahrungsmittel pflanzlichen Ursprungs, a.n.g.	271 118	78 450	6,8	776 827	223 561	6,6
396	lebende Pflanzen und Erzeugnisse der Ziergärtnerei	21 797	4 795	-6,7	27 761	7 266	-7,8
	Zusammen	4 247 618	304 148	12,7	12 085 688	854 697	5,4

¹⁾ Veränderungsrate der Ausfuhr in Euro zum Vorjahresmonat. - ²⁾ Veränderungsrate der Ausfuhr in Euro zum Vorjahreszeitraum.

Noch: 3a. Ausfuhr Bayerns nach Warengruppen und Warenuntergruppen

Nr. der Systematik	Warengruppe Warenuntergruppe	Ausfuhr					
		im März 2015			Januar bis März 2015		
		dt=100 KG	1 000 EUR	% ¹⁾	dt=100 KG	1 000 EUR	% ²⁾
4	Genussmittel						
401	Hopfen	22 037	21 741	10,5	68 288	65 236	1,6
402	Kaffee	9 753	6 419	20,0	25 713	17 199	20,6
403	Tee und Mate	4 463	3 307	8,6	12 577	8 710	-17,0
411	Rohtabak und Tabakerzeugnisse	31 455	34 321	6,7	85 269	92 564	6,6
421	Bier	465 058	36 686	12,3	1 251 148	94 709	-2,5
423	Branntwein	3 555	711	-36,1	8 753	1 860	-53,9
425	Wein	7 472	918	15,5	24 067	2 982	-18,0
	Zusammen	543 793	104 102	9,8	1 475 815	283 259	0,9
1-4	Ernährungswirtschaft zusammen	6 772 466	774 354	6,8	19 036 327	2 126 296	-2,5
5-8	Gewerbliche Wirtschaft						
5	Rohstoffe						
502	Chemiefasern, einschließlich Abfälle, Seidenraupenkokons und Abfallseide	98 328	27 785	5,4	276 028	76 450	-3,4
503	Wolle und andere Tierhaare, roh oder bearbeitet, Reißwolle	48	16	-84,9	1 697	371	28,4
504	Baumwolle, roh oder bearbeitet, Reißbaumwolle, Abfälle	4	1	-99,2	2 933	246	-52,3
505	Flachs, Hanf, Jute, Hartfasern und sonstige pflanzliche Spinnstoffe	4	3	-49,4	22	9	-61,1
506	Abfälle und Gespinnstwaren, Lumpen und dergleichen	45 832	2 274	9,2	121 458	6 055	8,1
507	Felle zu Pelzwerk, roh	8	6	-33,1	8	6	-33,1
508	Felle und Häute, roh, a.n.g.	60 680	13 062	-17,4	181 572	37 742	4,9
511	Rundholz	844 345	9 289	-19,5	1 944 923	20 019	-40,1
513	Rohkautschuk	13 531	322	-69,8	42 456	1 058	-63,0
516	Steinkohle und Steinkohlenbriketts	23	1	72,6	26	1	-43,9
517	Braunkohle und Braunkohlenbriketts	65	2	-16,2	483	12	37,7
518	Erdöl und Erdgas	-	-	x	-	-	x
519	Eisenerze	50	3	25,0	2 775	15	.
520	Eisen- und manganhaltige Abbrände und Schlacken	36	1	-34,3	60	1	-73,4
522	Kupfererze	-	-	x	-	-	x
523	Bleierze	-	-	x	-	-	x
524	Zinkerze	-	-	x	-	-	x
526	Nickelerze	-	-	x	-	-	x
528	Erze und Metallaschen, a.n.g.	33 212	1 084	-14,0	36 726	1 487	-50,0
529	Bauxit und Kryolith	-	-	x	-	-	x
530	Speisesalz und Industriesalz	72 334	916	-0,5	277 594	3 207	-4,7
532	Steine und Erden, a.n.g.	1 987 978	14 214	-2,6	3 963 972	35 894	-10,7
534	Rohstoffe für chemische Erzeugnisse, a.n.g.	59 010	4 943	-4,5	210 808	15 640	9,7
537	Edelsteine, Schmucksteine und Perlen, roh	51	181	39,5	225	589	39,0
590	Rohstoffe, auch Abfälle a.n.g.	795 356	10 647	-29,3	2 250 503	31 152	-28,9
	Zusammen	4 010 893	84 746	-10,1	9 314 270	229 951	-12,5
6	Halbwaren						
602	Rohseide und Seidengarne, künstliche und synthetische Fäden, auch gezwirnt	84 870	34 287	0,5	244 095	101 282	0,9
603	Garne aus Chemiefasern	1 893	1 319	-15,7	5 580	3 909	-33,2
604	Garne aus Wolle oder anderen Tierhaaren	77	129	7,6	255	338	61,6
605	Garne aus Baumwolle	2 026	1 384	0,9	4 444	3 058	-26,5
606	Garne aus Flachs, Hanf, Jute, Hartfasern und dergleichen	8	2	-28,7	113	44	58,5
607	Schnittholz	958 953	36 418	-10,6	2 755 610	106 902	-4,2
608	Halbstoffe aus zellulosehaltigen Faserstoffen	4 895	528	7,9	11 361	1 290	-0,6
609	Kautschuk, bearbeitet	57 056	24 700	1,4	161 217	68 583	-8,2
611	Zement	437 771	2 240	-7,2	760 109	4 059	-9,3

¹⁾ Veränderungsrate der Ausfuhr in Euro zum Vorjahresmonat. - ²⁾ Veränderungsrate der Ausfuhr in Euro zum Vorjahreszeitraum.

Noch: 3a. Ausfuhr Bayerns nach Warengruppen und Warenuntergruppen

Nr. der Systematik	Warengruppe Warenuntergruppe	Ausfuhr					
		im März 2015			Januar bis März 2015		
		dt=100 KG	1 000 EUR	% ¹⁾	dt=100 KG	1 000 EUR	% ²⁾
6	noch Halbwaren						
612	mineralische Baustoffe, a.n.g.	1 324 133	54 706	0,6	2 992 858	139 443	-0,7
641	Roheisen	1 229	48	-20,3	2 739	112	-19,4
642	Abfälle und Schrott, aus Eisen oder Stahl	902 007	33 550	3,0	2 533 273	97 263	20,3
643	Ferrolegerungen	11 807	2 742	-11,4	34 139	7 449	7,5
644	Eisen oder Stahl in Rohformen, Halbzeug aus Eisen oder Stahl	9 061	1 202	38,0	23 810	3 238	12,0
645	Aluminium und Aluminiumlegierungen einschl. Abfälle und Schrott	249 807	41 216	28,4	680 865	112 455	13,5
646	Kupfer und Kupferlegierungen, einschl. Abfälle und Schrott	65 423	21 380	21,5	160 537	56 800	-12,8
647	Nickel und Nickellegierungen einschl. Abfälle und Schrott	234	266	2,4	1 905	381	-61,9
648	Blei und Bleilegerungen, einschl. Abfälle und Schrott	1 006	190	38,6	2 248	425	15,1
649	Zinn und Zinnlegierungen, einschl. Abfälle und Schrott	395	722	-6,2	1 571	2 810	-0,3
650	Zink und Zinklegierungen einschl. Abfälle und Schrott	3 226	438	59,5	13 186	1 813	41,4
656	radioaktive Elemente und radioaktive Isotope	-	514	61,2	0	1 389	53,0
659	unedle Metalle, a.n.g.	3 755	4 360	-42,3	11 712	11 826	-32,1
661	Fettsäuren, Paraffin, Vaseline und Wachse	19 911	6 544	-10,8	65 829	20 065	-17,5
665	Koks und Schmelzkoks, aus Stein- oder Braunkohle	242	8	-53,4	1 214	39	16,5
667	Rückstände der Erdöl- und Steinkohlenteerdestillation	224 154	6 131	44,1	612 198	16 993	72,2
669	Mineralölerzeugnisse	2 916 021	177 552	-8,7	7 877 362	450 069	-24,8
671	Teer und Teerdestillationserzeugnisse	143 092	6 772	-44,9	501 935	20 383	-52,6
673	Düngemittel	108 366	6 573	-18,7	291 386	16 620	-10,8
679	chemische Halbwaren, a.n.g.	594 038	30 572	29,0	1 735 369	82 193	11,9
683	Gold für gewerbliche Zwecke	774	1 866	-5,7	2 486	5 111	-57,1
690	Halbwaren, a.n.g.	52 438	58 796	2,5	147 899	164 017	-10,8
	Zusammen	8 178 668	557 156	-1,3	21 637 303	1 500 358	-11,0
7	Fertigwaren - Vorerzeugnisse						
	Gewebe, Gewirke und Gestricke						
701	aus Seide, künstlichen oder synthetischen Fäden	20 986	15 989	3,9	61 214	46 417	-1,4
702	aus Chemiefasern	15 751	25 047	-11,6	46 587	75 822	-7,6
703	aus Wolle oder anderen Tierhaaren	432	2 106	25,0	1 139	5 409	18,1
704	aus Baumwolle	904	1 690	19,5	2 761	4 983	-12,6
705	aus Flachs, Hanf, Jute, Hartfasern und dergleichen	486	1 008	13,5	1 276	2 685	-5,4
706	Leder	12 807	10 344	-21,3	41 164	33 229	-9,7
707	Pelzfelle, geegerbt oder zugerichtet	1	4	-31,5	5	13	3,1
708	Papier und Pappe	1 885 251	116 964	-3,6	5 088 778	318 921	-9,8
709	Sperrholz, Span- und Faserplatten, Furnierblätter und dergleichen	267 195	19 178	16,4	762 791	52 291	7,1
711	Glas	359 982	52 495	16,9	950 089	142 494	13,5
732	Kunststoffe	1 727 589	288 561	9,1	4 614 510	770 913	1,0
734	Farben, Lacke und Kitte	359 641	111 935	6,9	996 282	309 896	4,2
736	Dextrine, Gelatine und Leime	42 519	9 763	-9,5	136 940	30 470	5,3
738	Sprengstoffe, Schießbedarf und Zündwaren	5 479	14 569	111,2	12 889	34 439	56,1
740	pharmazeutische Grundstoffe	9 560	26 226	40,8	28 494	69 059	13,6
749	chemische Vorerzeugnisse, a.n.g.	345 289	219 036	13,6	1 032 019	608 836	8,2
751	Rohre aus Eisen oder Stahl	56 738	19 991	13,3	136 460	48 275	-11,6
753	Stäbe und Profile aus Eisen oder Stahl	267 612	21 144	-14,9	745 072	58 493	-14,5
755	Blech aus Eisen oder Stahl	41 999	7 293	21,0	122 329	18 883	-2,4
757	Draht aus Eisen oder Stahl	36 627	3 013	-28,3	79 471	7 317	-18,6
759	Eisenbahnoberbaumaterial	1 812	608	17,8	3 644	1 651	15,9
771	Halbzeuge aus Kupfer und Kupferlegierungen	210 058	128 996	1,7	591 852	367 294	-3,5
772	Halbzeuge aus Aluminium	44 701	26 877	-6,9	139 909	79 504	-4,8

¹⁾ Veränderungsrate der Ausfuhr in Euro zum Vorjahresmonat. - ²⁾ Veränderungsrate der Ausfuhr in Euro zum Vorjahreszeitraum.

Noch: 3a. Ausfuhr Bayerns nach Warengruppen und Warenuntergruppen

Nr. der Systematik	Warengruppe Warenuntergruppe	Ausfuhr					
		im März 2015			Januar bis März 2015		
		dt=100 KG	1 000 EUR	% ¹⁾	dt=100 KG	1 000 EUR	% ²⁾
7	noch Fertigwaren - Vorerzeugnisse						
779	Halbzeuge aus unedlen Metallen, a.n.g.	1 217	2 994	2,6	4 651	8 255	-7,6
781	Halbzeuge aus Edelmetallen	3	1 548	2,6	16	3 971	1,8
790	Vorerzeugnisse, a.n.g.	895	1 443	17,2	1 721	3 253	0,0
	Zusammen	5 715 536	1 128 822	6,8	15 602 063	3 102 775	0,9
8	Fertigwaren - Enderzeugnisse						
	Bekleidung aus Gewirken oder Gestrickten aus						
801	Seide oder Chemiefasern	3 846	20 700	16,1	10 786	58 415	19,1
802	Wolle oder anderen Tierhaaren	119	1 192	31,7	442	4 590	49,9
803	Baumwolle	5 765	14 350	5,0	15 798	43 333	2,3
804	Bekleidung aus Seide oder Chemiefasern, ausgenommen aus Gewirken oder Gestrickten	3 898	20 548	30,3	10 093	53 120	9,0
805	Bekleidung aus Wolle und anderen Tierhaaren, ausgenommen aus Gewirken oder Gestrickten	312	3 513	3,1	1 207	13 753	43,4
806	Bekleidung aus Baumwolle ausgenommen aus Gewirken oder Gestrickten	4 339	16 696	6,5	11 600	47 010	7,8
807	Bekleidung aus Flachs, Hanf und dergleichen	627	5 450	8,9	2 497	16 236	55,4
801-807	Bekleidung zusammen	18 907	82 448	14,1	52 424	236 456	14,3
808	Kopfbedeckungen	685	3 272	-10,4	1 893	9 833	-0,2
809	Textilerzeugnisse, a.n.g.	155 689	79 169	6,6	440 060	220 665	6,0
810	Pelzwaren	4	102	-27,0	19	455	-17,2
811	Schuhe	6 944	27 620	61,3	19 455	74 847	63,5
812	Lederwaren und Lederbekleidung (ausg. Schuhe)	4 514	12 420	24,4	12 635	36 308	17,8
813	Papierwaren	424 851	89 212	7,5	1 196 019	245 826	-2,3
814	Druckerzeugnisse	240 832	83 976	15,7	686 127	232 657	7,2
815	Holzwaren (ohne Möbel)	286 087	33 585	12,1	693 773	84 930	-2,9
816	Kautschukwaren	54 731	52 162	1,0	163 443	147 168	1,8
817	Waren aus Stein	45 420	11 015	7,4	105 159	28 687	-7,9
818	keramische Erzeugnisse, ohne Baukeramik	79 934	43 724	11,2	200 482	115 967	2,6
819	Glaswaren	404 576	78 377	6,1	1 112 465	215 595	-2,8
820	Werkzeuge, Schneidwaren und Essbestecke aus unedlen Metallen	14 850	68 828	-3,2	39 529	202 909	2,1
823	Waren aus Kupfer und Kupferlegierungen	20 537	19 857	2,1	59 403	56 408	-11,9
829	Eisen-, Blech und Metallwaren, a.n.g.	606 659	339 375	20,9	1 639 012	917 395	9,7
831	Waren aus Wachs oder Fetten	12 697	6 560	-11,1	38 880	19 708	-8,0
832	Waren aus Kunststoffen	764 964	391 227	3,1	2 086 589	1 086 211	-3,7
833	fotochemische Erzeugnisse	348	1 476	37,3	1 023	3 854	21,3
834	pharmazeutische Erzeugnisse	15 915	289 960	21,0	48 373	729 454	7,1
835	Duftstoffe und Körperpflegemittel	37 377	48 205	-20,8	233 840	175 423	-3,1
839	chemische Enderzeugnisse, a.n.g.	429 677	125 653	5,9	1 264 135	361 358	5,1
841	Kraftmaschinen (ohne Motoren für Ackerschlepper, Luft- und Straßenfahrzeuge)	23 445	71 791	-9,9	57 175	179 722	-18,1
842	Pumpen und Kompressoren	88 188	167 264	5,3	221 952	436 680	-1,7
843	Armaturen	22 244	106 803	20,2	60 006	279 530	10,7
844	Lager, Getriebe, Zahnräder und Antriebselemente	230 907	324 942	9,5	621 331	854 485	0,3
845	Hebezeuge und Fördermittel	294 176	248 327	19,2	744 749	617 986	9,2
846	landwirtschaftl. Maschinen (einschl. Ackerschlepper)	143 543	148 295	-1,0	300 883	306 254	-11,6
847	Maschinen für das Textil-, Bekleidungs- und Ledergewerbe	28 428	57 245	13,2	74 007	141 921	5,5
848	Maschinen für das Ernährungsgewerbe und die Tabakverarbeitung	19 983	66 633	2,9	59 641	178 143	3,3
849	Bergwerks-, Bau- und Baustoffmaschinen	153 198	93 889	3,5	415 123	235 126	-2,6
850	Guss- und Walzwerkstechnik	994	1 898	53,4	3 888	8 175	78,9
851	Maschinen für die Be- und Verarbeitung von Kautschuk oder Kunststoffen	53 227	108 359	-0,8	151 292	295 637	-23,7
852	Werkzeugmaschinen	71 957	196 264	2,9	204 748	581 092	6,9

¹⁾ Veränderungsrate der Ausfuhr in Euro zum Vorjahresmonat. - ²⁾ Veränderungsrate der Ausfuhr in Euro zum Vorjahreszeitraum.

Noch: 3a. Ausfuhr Bayerns nach Warengruppen und Warenuntergruppen

Nr. der Systematik	Warengruppe Warenuntergruppe	Ausfuhr					
		im März 2015			Januar bis März 2015		
		dt=100 KG	1 000 EUR	% ¹⁾	dt=100 KG	1 000 EUR	% ²⁾
8	noch Fertigwaren - Enderzeugnisse						
853	Büromaschinen und automatische Datenverarbeitungsmaschinen	19 505	181 321	17,8	53 884	500 182	14,3
854	Maschinen für das Papier- und Druckgewerbe	19 175	43 171	41,6	36 265	81 727	7,0
859	Maschinen, a.n.g.	261 748	740 936	17,4	681 584	1 839 899	5,2
841-859	Maschinen zusammen	1 430 718	2 557 137	10,9	3 686 527	6 536 560	1,7
860	Sportgeräte	10 799	13 500	66,0	30 956	37 531	44,8
861	Geräte zur Elektrizitätserzeugung und -verteilung	301 446	901 903	2,4	818 152	2 435 786	-1,9
862	elektrische Lampen und Leuchten	25 194	57 255	6,3	74 731	161 671	-2,7
863	nachrichtentechnische Geräte und Einrichtungen	4 082	92 789	-32,4	12 745	277 973	-7,7
864	Rundfunk- und Fernsehgeräte, phono- und videotechnische Geräte	17 715	79 595	33,2	53 000	226 827	17,6
865	elektronische Bauelemente	5 956	236 628	24,5	16 011	673 380	12,8
869	elektrotechnische Erzeugnisse, a.n.g.	147 253	256 722	9,0	449 972	736 792	10,8
871	medizinische Geräte und orthopädische Vorrichtungen	40 811	512 827	20,1	107 226	1 255 737	13,9
872	mess-, steuerungs- und regelungstechnische Erzeugnisse	39 988	529 293	17,7	112 107	1 435 618	10,4
873	optische und fotografische Geräte	3 358	52 658	2,8	9 782	141 815	2,7
874	Uhren	647	28 442	48,3	2 305	81 425	53,5
875	Möbel	180 017	141 917	8,3	526 310	392 669	1,6
876	Musikinstrumente	1 143	5 415	42,4	3 060	13 698	39,7
877	Spielwaren	28 150	74 127	79,7	86 222	225 328	122,6
878	Schmuckwaren, Gold- und Silberschmiedewaren	159	7 666	34,1	492	22 737	44,0
881	Schienenfahrzeuge	14 727	24 147	-20,6	42 854	68 592	-3,4
882	Wasserfahrzeuge	8 602	11 969	56,1	19 899	28 212	17,1
883	Luftfahrzeuge	4 793	535 635	134,8	10 615	920 798	34,1
884	Fahrgestelle, Karosserien, Motoren, Teile und Zubehör für Kraftfahrzeuge und dergleichen	1 071 383	1 279 006	6,1	2 962 078	3 530 943	3,1
885	Personenkraftwagen und Wohnmobile	2 092 324	3 597 955	14,6	5 385 783	9 052 412	1,0
886	Busse	29 893	49 993	.	52 421	62 701	.
887	Lastkraftwagen und Spezialfahrzeuge	250 585	155 393	-5,1	640 851	388 813	-13,8
888	Fahrräder	4 717	12 034	19,4	10 198	27 042	17,2
889	Fahrzeuge, a.n.g.	230 817	115 029	-0,2	579 205	286 297	-12,0
891	vollständige Fabrikationsanlagen	17 064	52 605	222,1	45 066	93 262	101,5
896	Enderzeugnisse, a.n.g.	51 940	163 556	12,2	146 512	444 018	-1,2
	Zusammen	9 640 479	13 433 420	14,0	25 979 818	34 760 752	3,9
7-8	Fertigwaren zusammen	15 356 015	14 562 242	13,4	41 581 881	37 863 527	3,6
5-8	Gewerbliche Wirtschaft zusammen	27 545 575	15 204 144	12,7	72 533 454	39 593 837	2,9
901	Rückwaren	-	-	x	-	-	x
903	Ersatzlieferungen	-	-	x	-	-	x
904	andere nicht aufgliederbare Warenverkehre	2 638 446	617 244	218,6	7 073 267	1 678 316	174,0
	Insgesamt	36 956 487	16 595 742	15,1	98 643 048	43 398 449	5,1

¹⁾ Veränderungsrate der Ausfuhr in Euro zum Vorjahresmonat. - ²⁾ Veränderungsrate der Ausfuhr in Euro zum Vorjahreszeitraum.

4a. Ausfuhr Bayerns nach Erdteilen, Bestimmungsländern und Ländergruppen

Nr. des Landes	Erdteil Bestimmungsland Ländergruppe	Ausfuhr					
		im März 2015			Januar bis März 2015		
		dt=100 KG	1 000 EUR	% ¹⁾	dt=100 KG	1 000 EUR	% ²⁾
EUROPA							
001	Frankreich	2 233 510	1 214 545	25,1	6 303 140	3 035 342	5,3
003	Niederlande	2 901 295	562 590	8,2	8 501 262	1 512 655	4,2
005	Italien	4 598 680	1 011 105	14,4	12 666 975	2 702 708	2,7
006	Vereinigtes Königreich	1 557 213	1 488 380	49,0	4 464 549	3 958 752	28,4
007	Irland	95 314	80 864	27,9	261 307	198 351	6,6
008	Dänemark	500 651	123 927	-3,4	1 207 834	346 912	0,5
009	Griechenland	138 914	46 316	8,9	398 008	130 203	2,7
010	Portugal	139 472	108 099	13,7	369 405	274 581	0,1
011	Spanien	688 784	466 603	28,2	1 974 163	1 197 126	5,6
017	Belgien	1 620 808	483 080	2,3	4 202 190	1 227 920	-5,4
018	Luxemburg	195 170	49 748	15,2	532 867	120 179	-1,4
024	Island	4 682	3 365	64,0	11 750	8 637	44,8
028	Norwegen	114 094	111 803	0,9	281 069	279 056	-5,4
030	Schweden	424 459	305 180	-2,5	1 165 591	838 114	2,2
032	Finnland	213 178	108 583	4,4	598 944	301 891	4,2
037	Liechtenstein	23 567	16 888	-4,2	68 581	46 483	-7,0
038	Österreich	8 575 439	1 219 958	11,7	21 592 951	3 243 536	3,2
039	Schweiz	1 646 663	490 389	2,1	3 830 611	1 251 662	-4,7
041	Färöer	83	121	-65,2	328	282	-54,6
043	Andorra	188	248	-14,0	604	751	30,3
044	Gibraltar	121	1 692	.	198	1 731	.
045	Vatikanstadt	1	40	256,9	7	69	91,0
046	Malta	9 635	6 073	66,8	23 817	14 801	44,6
047	San Marino	1 700	1 017	71,2	4 292	2 529	134,5
052	Türkei	398 066	297 767	26,3	1 029 187	742 716	11,3
053	Estland	23 546	14 035	6,4	61 722	38 885	-0,9
054	Lettland	33 224	11 825	-20,6	97 960	32 604	-18,6
055	Litauen	69 735	25 300	-4,9	183 082	65 054	-1,5
060	Polen	1 571 077	543 527	30,4	4 044 305	1 462 053	24,6
061	Tschechische Republik	1 752 717	514 202	10,7	4 747 957	1 408 102	5,3
063	Slowakei	471 046	178 545	17,0	1 311 606	485 478	5,1
064	Ungarn	569 142	260 737	7,4	1 660 224	721 067	0,8
066	Rumänien	300 010	154 439	9,9	817 353	426 407	3,1
068	Bulgarien	109 319	39 794	32,1	305 997	101 435	5,6
070	Albanien	5 203	1 794	14,1	15 535	6 340	42,8
072	Ukraine	62 408	26 635	-26,9	162 360	68 492	-31,8
073	Weißrussland (Belarus)	15 429	7 842	-30,1	35 341	17 960	-47,3
074	Republik Moldau	5 855	3 261	21,2	14 903	7 335	-10,4
075	Russische Föderation	401 189	235 531	-34,2	974 608	586 379	-37,0
091	Slowenien	300 333	63 609	9,3	846 250	176 630	10,0
092	Kroatien	130 580	45 726	42,9	317 035	107 632	8,7
093	Bosnien und Herzegowina	56 775	12 152	36,5	141 996	30 090	21,1
095	Kosovo	10 055	3 557	91,7	24 920	6 778	10,7
096	ehemalige jugoslaw. Republik Mazedonien	12 926	5 457	-4,1	29 795	14 788	-18,5
097	Montenegro	9 202	1 227	-1,2	24 214	2 916	-15,5
098	Serbien	85 415	30 568	12,7	210 044	68 880	-6,7
600	Zypern	9 255	4 227	-47,3	27 912	12 307	-32,5
959	Nicht ermittelte Länder (innergem. Warenverkehr)	-	-	x	-	-	x
	Zusammen	32 086 131	10 382 372	15,4	85 544 750	27 284 602	5,1
	dar. EU-Länder	29 232 505	9 131 015	18,7	78 684 404	24 140 727	7,7
	dar. Euro-Länder	22 317 337	5 655 103	14,7	59 953 561	14 770 252	3,0
	dar. EFTA	1 789 007	622 445	1,9	4 192 012	1 585 837	-4,7
	<u>Nachrichtlich:</u>						
	Europa zusammen, einschl. Ceuta, Melilla, Georgien, Armenien, Aserbaidschan, Kasachstan, Turkmenistan, Usbekistan, Tadschikistan, Kirgistan	32 129 825	10 413 787	15,3	85 649 954	27 360 281	5,0

¹⁾ Veränderungsrate der Ausfuhr in Euro zum Vorjahresmonat. - ²⁾ Veränderungsrate der Ausfuhr in Euro zum Vorjahreszeitraum.

Noch: 4a. Ausfuhr Bayerns nach Erdteilen, Bestimmungsländern und Ländergruppen

Nr. des Landes	Erdteil Bestimmungsland Ländergruppe	Ausfuhr					
		im März 2015			Januar bis März 2015		
		dt=100 KG	1 000 EUR	% ¹⁾	dt=100 KG	1 000 EUR	% ²⁾
AFRIKA							
204	Marokko	30 956	16 481	-11,6	77 278	41 026	-12,7
206	Westsahara	-	-	x	-	-	x
208	Algerien	84 562	45 120	135,1	198 066	86 798	86,2
212	Tunesien	27 625	20 972	24,9	67 803	53 625	-0,9
216	Libysch-Arabisches Dschamahirija	6 045	1 604	-75,6	16 603	4 930	-81,1
220	Ägypten	57 346	47 754	93,6	156 236	96 535	31,3
224	Sudan	1 354	1 139	-19,7	2 836	2 169	-46,0
225	Südsudan	5	18	-90,4	10	65	-72,5
228	Mauretarien	1 552	719	24,6	3 582	1 533	17,7
232	Mali	812	294	49,2	2 295	717	-29,7
236	Burkina Faso	2 893	903	.	4 922	1 150	57,5
240	Niger	654	150	33,5	2 106	578	-4,8
244	Tschad	339	66	.	339	72	-13,5
247	Kap Verde	17	15	228,6	39	38	77,9
248	Senegal	1 094	594	-47,4	3 886	1 895	-34,0
252	Gambia	32	19	-59,8	754	112	-7,1
257	Guinea-Bissau	30	2	-26,5	32	6	-71,8
260	Guinea	809	1 377	.	2 215	1 884	.
264	Sierra Leone	66	52	-73,3	479	3 355	.
268	Liberia	220	71	-82,3	632	133	-92,4
272	Côte d'Ivoire	2 462	1 254	46,1	9 046	4 021	45,9
276	Ghana	2 547	1 897	-58,4	11 207	9 640	44,0
280	Togo	1 270	433	126,0	5 568	1 654	72,4
284	Benin	2 929	464	44,8	6 462	1 181	29,6
288	Nigeria	14 654	6 492	-49,0	48 472	23 780	-39,2
302	Kamerun	1 535	723	-30,7	5 335	2 220	-39,3
306	Zentralafrikanische Republik	0	0	-98,3	2	36	73,1
310	Äquatorialguinea	230	318	117,8	1 240	445	92,5
311	São Tomé und Príncipe	-	-	x	-	-	x
314	Gabun	1 814	1 474	-0,4	2 357	2 231	-39,2
318	Republik Kongo	307	42	-94,0	1 060	250	-82,7
322	Demokratische Republik Kongo	450	380	-64,2	1 080	1 958	-3,6
324	Ruanda	10	59	-81,9	1 386	218	-63,2
328	Burundi	56	162	-28,0	123	493	-27,9
329	St. Helena und zugehörige Gebiete	-	-	x	-	-	x
330	Angola	1 755	2 567	73,5	5 533	7 937	-36,3
334	Äthiopien	3 872	3 389	-42,8	7 412	7 265	-46,7
336	Eritrea	76	84	-69,1	83	91	-82,6
338	Dschibuti	85	47	78,6	530	123	54,5
342	Somalia	2	7	100,0	123	65	.
346	Kenia	2 023	2 796	28,2	5 020	6 223	-17,9
350	Uganda	788	460	95,8	1 285	1 368	-15,0
352	Vereinigte Republik Tansania	374	1 248	89,4	2 862	4 059	85,0
355	Seychellen und zugehörige Gebiete	62	46	-17,9	398	124	-42,2
357	Britisches Territorium im Indischen Ozean	-	-	x	-	-	x
366	Mosambik	1 414	5 014	.	3 332	6 854	211,3
370	Madagaskar	613	285	-82,3	1 320	735	-89,6
373	Mauritius	1 727	2 060	-0,9	4 603	5 968	-1,8
375	Komoren	71	7	.	146	15	0,0
378	Sambia	67	513	-68,1	631	1 732	-14,0
382	Simbabwe	289	103	-71,3	1 783	3 296	58,3
386	Malawi	27	110	29,7	34	132	-66,5
388	Südafrika	101 385	108 111	13,9	256 973	270 252	-3,5
389	Namibia	2 705	575	111,5	5 251	3 011	98,1
391	Botsuana	764	821	.	6 625	8 181	.
393	Swasiland	7	50	-42,8	10	61	-73,9
395	Lesotho	-	-	-100,0	109	2 140	.
021	Ceuta	1	17	-54,3	45	80	-54,3
023	Melilla	52	119	130,5	267	243	7,9
	Zusammen	362 831	279 475	23,4	937 826	674 702	1,5
	<u>Nachrichtlich:</u>						
	Afrika zusammen, ohne Ceuta und Melilla	362 779	279 339	23,4	937 514	674 379	1,5

¹⁾ Veränderungsrate der Ausfuhr in Euro zum Vorjahresmonat. - ²⁾ Veränderungsrate der Ausfuhr in Euro zum Vorjahreszeitraum.

Noch: 4a. Ausfuhr Bayerns nach Erdteilen, Bestimmungsländern und Ländergruppen

Nr. des Landes	Erdteil Bestimmungsland Ländergruppe	Ausfuhr					
		im März 2015			Januar bis März 2015		
		dt=100 KG	1 000 EUR	% ¹⁾	dt=100 KG	1 000 EUR	% ²⁾
AMERIKA							
400	Vereinigte Staaten	1 272 929	2 142 851	35,5	3 262 273	5 377 576	18,4
404	Kanada	115 381	160 654	0,0	317 126	396 318	2,1
406	Grönland	0	7	-64,8	74	28	-24,9
408	St. Pierre und Miquelon	0	1	-84,9	0	1	-87,7
412	Mexiko	134 163	164 554	42,2	362 452	412 997	30,3
413	Bermuda	49	133	118,4	89	223	51,6
416	Guatemala	3 738	3 017	28,9	11 808	9 910	71,2
421	Belize	6	17	-79,0	1 513	3 863	.
424	Honduras	2 206	1 996	42,8	5 694	6 105	15,9
428	El Salvador	780	2 771	194,5	1 824	4 451	64,9
432	Nicaragua	345	1 005	20,8	1 873	3 423	0,2
436	Costa Rica	3 103	4 110	-4,4	6 822	9 183	9,6
442	Panama (einschl. ehem. Kanalzone)	2 456	2 674	11,8	5 324	5 810	-18,9
446	Anguilla	1	8	100,0	4	9	.
448	Kuba	2 832	3 453	228,6	10 134	5 367	60,2
449	St. Kitts und Nevis	17	108	18,3	68	385	36,3
452	Haiti	118	210	-70,0	331	590	-54,0
453	Bahamas	771	748	153,0	3 682	3 525	275,2
454	Turks- und Caicosinseln	-	-	x	-	-	x
456	Dominikanische Republik	1 307	1 453	32,0	53 992	6 292	-24,6
457	Amerikanische Jungferninseln	-	-	x	4	4	100,0
459	Antigua und Barbuda	7	27	87,1	423	90	95,3
460	Dominica	0	0	-60,8	4	3	-12,5
463	Kaimaninseln	36	339	87,6	151	652	46,4
464	Jamaika	412	1 162	149,5	569	1 785	6,9
465	St. Lucia	275	123	-75,3	350	236	-60,8
467	St. Vincent und die Grenadinen	20	16	-73,0	46	71	1,3
468	Britische Jungferninseln	0	3	.	76	137	299,9
469	Barbados	23	41	-90,7	272	1 775	98,1
470	Montserrat	-	-	x	-	-	x
472	Trinidad und Tobago	1 432	2 218	20,3	2 667	6 172	33,4
473	Grenada (einschl. südl. Grenadinen)	2	8	.	7	10	4,5
474	Aruba	105	120	137,2	166	426	117,6
475	Bonaire, St. Eustatius und Saba	-	-	x	4	69	.
477	Curaçao	84	128	-31,1	257	314	11,6
479	St. Martin (niederländischer Teil)	10	11	-50,5	123	203	.
480	Kolumbien	21 661	21 004	44,7	57 568	46 534	21,0
481	St. Barthélemy	11	16	100,0	13	18	283,2
484	Venezuela	2 894	2 936	-37,0	10 479	10 495	0,1
488	Guyana	204	13	.	292	75	.
492	Suriname	313	48	-75,6	795	189	-72,6
500	Ecuador	3 540	4 796	84,3	10 384	10 656	3,1
504	Peru	17 417	12 282	-42,6	49 912	27 657	-33,8
508	Brasilien	143 856	126 331	-6,8	388 806	346 083	-9,1
512	Chile	31 452	31 970	4,4	79 115	71 280	14,6
516	Bolivien	1 839	1 770	0,0	4 843	5 498	31,1
520	Paraguay	3 099	2 151	34,0	7 745	4 679	34,9
524	Uruguay	3 093	3 266	-5,5	25 778	10 723	3,3
528	Argentinien	27 236	20 548	-9,2	65 612	53 645	1,8
529	Falklandinseln (Malwinen)	-	-	x	0	4	-94,8
	Zusammen	1 799 227	2 721 098	28,6	4 751 545	6 845 540	15,6
	dar. NAFTA	1 522 472	2 468 060	32,8	3 941 851	6 186 891	17,9

¹⁾ Veränderungsrate der Ausfuhr in Euro zum Vorjahresmonat. - ²⁾ Veränderungsrate der Ausfuhr in Euro zum Vorjahreszeitraum.

Noch: 4a. Ausfuhr Bayerns nach Erdteilen, Bestimmungsländern und Ländergruppen

Nr. des Landes	Erdteil Bestimmungsland Ländergruppe	Ausfuhr					
		im März 2015			Januar bis März 2015		
		dt=100 KG	1 000 EUR	% ¹⁾	dt=100 KG	1 000 EUR	% ²⁾
ASIEN							
604	Libanon	12 926	8 339	0,1	60 512	22 686	-13,9
608	Arabische Republik Syrien	5 190	395	-27,3	10 331	1 625	-13,9
612	Irak	5 520	8 693	-31,8	18 971	37 048	-12,8
616	Islamische Republik Iran	15 890	17 588	-27,2	49 857	53 182	-26,6
624	Israel	86 803	47 259	10,5	235 243	122 153	8,0
625	Besetzte palästinensische Gebiete	136	215	-22,0	610	1 122	83,4
626	Timor-Leste (ehem. Osttimor)	6	52	100,0	6	52	100,0
628	Jordanien	23 200	10 423	104,1	60 429	23 583	41,0
632	Saudi-Arabien	119 403	85 429	-21,1	351 435	210 473	-12,0
636	Kuwait	19 864	20 860	75,8	58 080	54 573	16,9
640	Bahrain	13 439	3 564	-47,2	38 172	10 013	-62,0
644	Katar	41 640	23 464	33,6	114 529	76 950	60,3
647	Vereinigte Arabische Emirate	162 912	103 447	-6,5	414 089	238 601	-15,2
649	Oman	14 227	10 629	-3,7	41 387	28 311	-23,8
653	Jemen	806	1 339	52,2	1 915	1 796	-46,6
660	Afghanistan	2 393	852	8,8	7 810	3 145	35,7
662	Pakistan	37 075	12 194	-6,3	93 913	29 996	3,4
664	Indien	227 051	149 591	49,3	602 416	363 359	25,3
666	Bangladesch	11 002	6 860	-23,9	25 151	15 962	-20,6
667	Malediven	521	1 819	.	985	2 113	.
669	Sri Lanka	4 214	3 431	-20,0	11 713	7 294	-2,9
672	Nepal	321	396	196,7	752	1 707	.
675	Bhutan	7	41	.	77	446	.
676	Myanmar	1 083	776	-23,9	2 802	5 323	39,3
680	Thailand	59 656	51 543	32,3	165 260	137 429	13,6
684	Demokratische Volksrepublik Laos	95	356	.	143	663	109,6
690	Vietnam	28 352	24 555	2,5	77 022	56 324	-13,9
696	Kambodscha	49	109	-81,9	640	1 277	-20,5
700	Indonesien	28 960	49 597	67,4	80 425	105 664	30,3
701	Malaysia	43 142	92 245	-14,6	114 160	264 100	-9,5
703	Brunei Darussalam	133	220	.	182	423	-9,3
706	Singapur	64 230	97 664	6,3	171 967	261 300	-8,9
708	Philippinen	14 869	23 109	50,7	44 628	59 623	18,6
716	Mongolei	1 469	1 297	-21,9	4 068	2 970	-18,1
720	Volksrepublik China	894 596	1 403 843	-1,7	2 460 908	3 814 637	-3,4
724	Demokratische Volksrepublik Korea	1	1	-99,1	380	80	-35,5
728	Republik Korea	218 999	300 670	19,8	594 082	800 218	4,5
732	Japan	263 065	299 899	9,0	713 428	874 888	-6,2
736	Taiwan	54 071	104 283	12,0	160 593	277 126	4,8
740	Hongkong	71 206	59 214	-17,9	179 640	156 233	-9,3
743	Macau	265	2 761	70,7	1 142	4 117	-19,6
076	Georgien	5 841	3 673	44,0	14 577	9 641	-38,6
077	Armenien	1 333	857	-55,4	3 259	2 419	-40,8
078	Aserbaidshjan	12 676	6 567	10,3	37 991	16 911	-0,9
079	Kasachstan	16 371	9 432	-35,6	33 766	20 287	-44,5
080	Turkmenistan	1 778	2 380	33,6	3 342	7 211	19,6
081	Usbekistan	4 384	6 694	89,3	8 608	14 299	90,5
082	Tadschikistan	379	1 337	.	687	2 966	22,6
083	Kirgistan	880	340	-52,9	2 662	1 621	-1,2
	Zusammen	2 592 429	3 060 300	3,7	7 074 744	8 203 941	-2,3
	dar. ASEAN	240 570	340 174	9,9	657 229	892 127	-1,2
	<u>Nachrichtlich:</u>						
	Asien zusammen, ohne Georgien, Armenien Aserbaidshjan, Kasachstan, Turkmenistan, Usbekistan, Tadschikistan und Kirgistan	2 548 787	3 029 021	3,7	6 969 851	8 128 585	-2,1

¹⁾ Veränderungsrate der Ausfuhr in Euro zum Vorjahresmonat. - ²⁾ Veränderungsrate der Ausfuhr in Euro zum Vorjahreszeitraum.

Noch: 4a. Ausfuhr Bayerns nach Erdteilen, Bestimmungsländern und Ländergruppen

Nr. des Landes	Erdteil Bestimmungsland Ländergruppe	Ausfuhr					
		im März 2015			Januar bis März 2015		
		dt=100 KG	1 000 EUR	% ¹⁾	dt=100 KG	1 000 EUR	% ²⁾
AUSTRALIEN - OZEANIEN							
800	Australien	95 642	130 618	23,8	281 408	330 360	10,1
801	Papua-Neuguinea	128	46	198,7	473	273	.
803	Nauru	-	-	x	-	-	x
804	Neuseeland	17 646	19 170	25,7	45 130	51 984	22,8
806	Salomonen	-	-	-100,0	30	17	x
807	Tuvalu	-	-	x	-	-	x
809	Neukaledonien und zugehörige Gebiete	519	906	139,9	2 858	2 489	133,6
811	Wallis und Futuna	30	25	.	39	39	.
812	Kiribati	-	-	x	-	-	x
813	Pitcairninsele	-	-	x	-	-	x
815	Fidschi	433	58	-9,6	454	248	204,1
816	Vanuatu	-	-	-100,0	6	2	-91,8
817	Tonga	1	0	100,0	1	0	100,0
819	Samoa	-	-	x	-	-	x
820	Nördliche Marianen	-	-	x	1	15	-45,5
822	Französisch-Polynesien	35	77	-53,9	285	431	-17,1
823	Föderierte Staaten von Mikronesien	132	55	100,0	132	55	100,0
824	Marshallinseln	1	11	100,0	1	11	100,0
825	Palau	-	-	x	-	-	x
830	Amerikanisch-Samoa	-	-	x	-	-	-100,0
831	Guam	119	208	.	345	607	.
832	kleinere Amerikanische Überseeinseln	-	-	x	-	-	x
833	Kokosinseln (Keelinginseln)	-	-	x	-	-	x
834	Weihnachtsinsel	-	-	x	-	-	x
835	Heard und McDonaldinseln	-	-	x	-	-	x
836	Norfolkinsel	-	-	x	-	-	x
837	Cookinseln	-	-	x	-	-	x
838	Niue	-	-	x	-	-	x
839	Tokelau	-	-	x	-	-	x
891	Antarktis	0	2	100,0	0	2	100,0
892	Bouvetinsel	-	-	x	-	-	x
893	Südgeorgien und die Südlichen Sandwichinseln	-	-	x	-	-	x
894	Französische Südgebiete	4	7	.	28	47	76,2
	Zusammen	114 689	151 183	24,5	331 191	386 580	12,3
950	Schiffs- und Flugzeugbedarf	1 178	1 315	10,4	2 993	3 083	32,1
953	Hohe See	-	-	x	-	-	x
958	Nicht ermittelte Länder und Gebiete	-	-	x	-	-	x
	Zusammen	1 178	1 315	10,4	2 993	3 083	32,1
	Insgesamt	36 956 487	16 595 742	15,1	98 643 048	43 398 449	5,1
	BRIC	1 666 693	1 915 296	-5,3	4 426 738	5 110 458	-7,9
	BRICS	1 768 078	2 023 407	-4,4	4 683 710	5 380 710	-7,7

¹⁾ Veränderungsrate der Ausfuhr in Euro zum Vorjahresmonat. - ²⁾ Veränderungsrate der Ausfuhr in Euro zum Vorjahreszeitraum.

Abb. 5

Einfuhr Bayerns im März 2015 nach ausgewählten Warenuntergruppen in Milliarden Euro

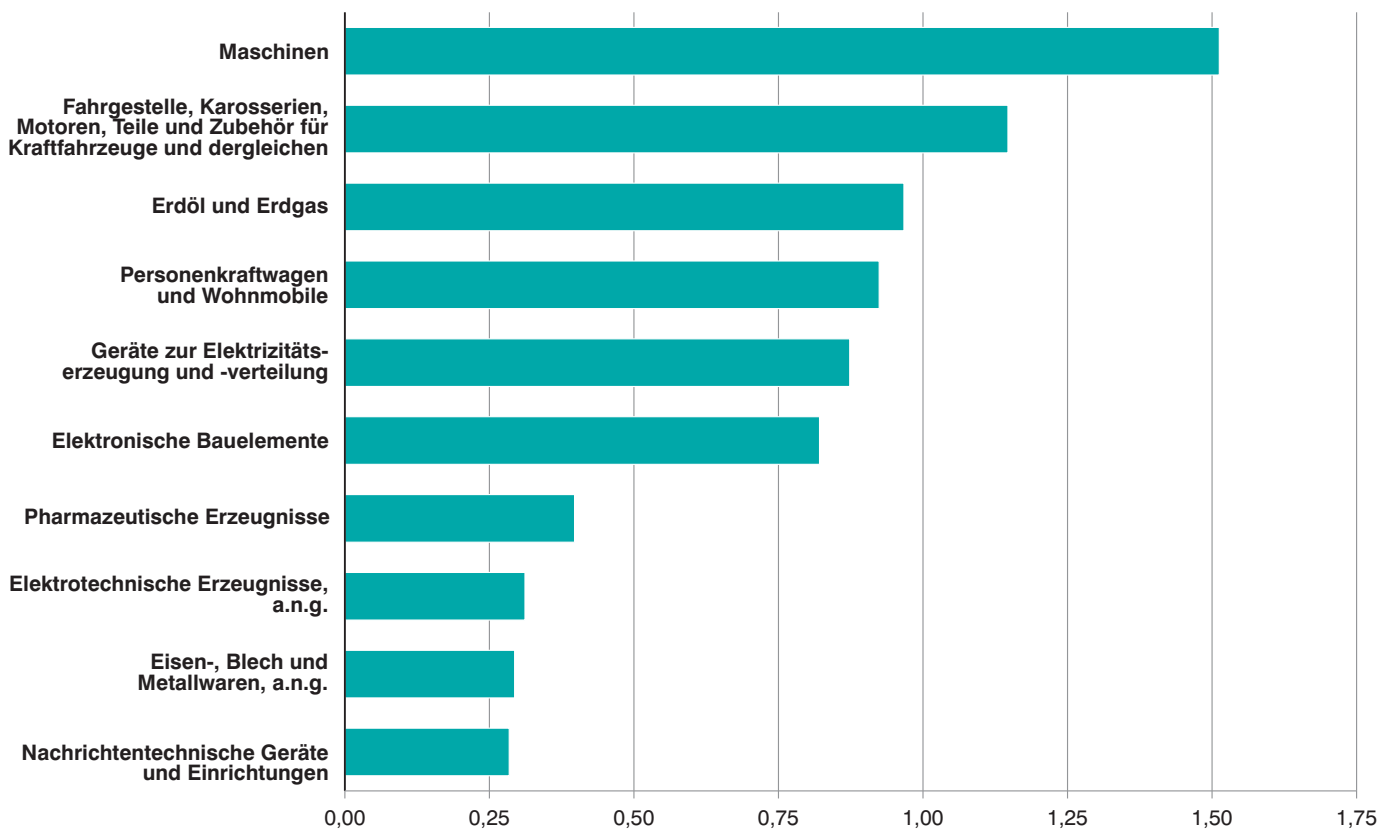
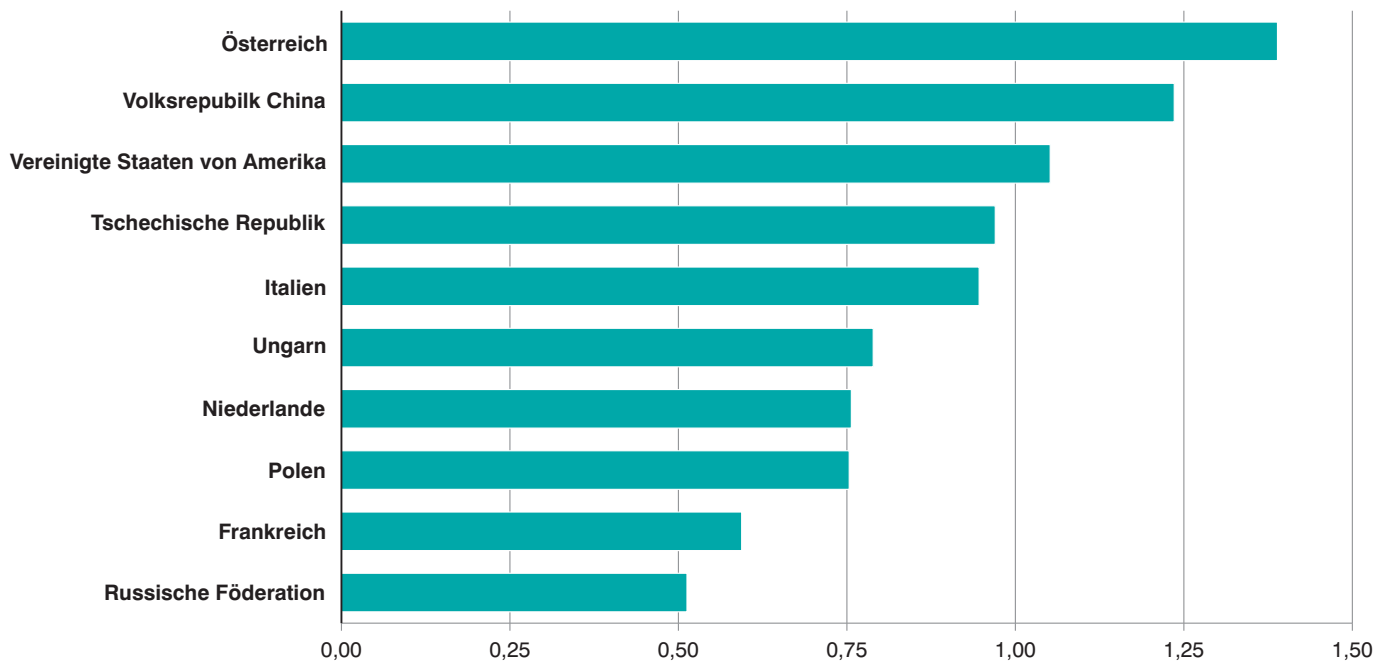


Abb. 6

Einfuhr Bayerns im März 2015 nach ausgewählten Ursprungsländern in Milliarden Euro



1b. Entwicklung der Einfuhr Bayerns

Lfd. Nr.	Jahr Monat	Einfuhr insgesamt	Ernährungswirtschaft				
			Lebende Tiere ¹⁾	Nahrungsmittel		Genussmittel	zusammen
				tierischen Ursprungs	pflanzlichen Ursprungs ²⁾		
1 000 Euro							
1	1995	49 970 956	22 172	972 749	1 961 183	396 575	3 352 680
2	1996	53 983 042	29 806	1 055 389	2 161 732	430 213	3 677 140
3	1997	60 627 079	21 749	1 094 308	2 273 089	517 107	3 906 253
4	1998	65 558 165	24 724	1 134 976	2 423 666	642 251	4 225 616
5	1999	69 211 848	27 464	1 061 632	2 356 450	694 828	4 140 373
6	2000	85 033 916	26 501	1 198 090	2 457 560	683 849	4 365 999
7	2001	89 765 445	15 479	1 391 505	2 570 333	728 102	4 705 419
8	2002	85 725 937	20 861	1 257 809	2 722 455	696 773	4 697 897
9	2003	87 489 495	22 521	1 380 982	2 893 595	706 017	5 003 115
10	2004	93 975 640	24 997	1 507 596	2 794 588	708 025	5 035 206
11	2005	99 242 471	34 496	1 704 438	2 976 732	807 506	5 523 172
12	2006	115 935 077	39 162	1 743 860	3 238 600	869 678	5 891 300
13	2007	123 754 913	39 455	1 936 069	3 640 050	880 147	6 495 721
14	2008	129 468 096	51 732	2 035 829	3 952 956	787 886	6 828 404
15	2009	107 290 529	44 841	1 983 400	3 794 863	789 461	6 612 565
16	2010	129 429 457	43 487	2 089 108	4 147 044	815 919	7 095 558
17	2011	145 679 686	49 511	2 298 620	4 367 763	904 832	7 620 725
18	2012	147 591 330	62 045	2 463 898	4 275 756	862 622	7 664 319
19	2013	146 767 114	69 358	2 697 736	4 672 597	844 487	8 284 179
20	2014 ³⁾	150 196 092	69 912	2 710 144	4 669 115	796 521	8 245 692
2014³⁾							
21	Januar	12 708 948	12 040	230 294	400 671	70 971	713 975
22	Februar	12 248 401	5 965	219 976	368 376	54 615	648 931
23	März	12 510 056	5 042	216 510	403 784	57 600	682 936
24	April	11 956 595	6 170	236 626	395 116	54 678	692 590
25	Mai	12 167 445	5 262	220 988	405 542	67 634	699 426
26	Juni	12 358 476	5 312	211 042	406 709	59 717	682 780
27	Juli	13 290 177	4 230	229 993	382 077	68 327	684 627
28	August	10 854 500	5 716	203 258	363 933	60 087	632 993
29	September	13 454 698	4 241	238 186	368 886	72 906	684 220
30	Oktober	13 678 107	5 060	228 950	398 085	81 141	713 236
31	November	12 948 902	6 152	221 910	368 364	68 266	664 694
32	Dezember	12 019 787	4 721	252 411	407 572	80 579	745 283
2015³⁾							
33	Januar	12 470 918	4 476	187 580	382 769	62 475	637 300
34	Februar	12 666 340	3 810	195 529	344 740	54 878	598 958
35	März	14 363 328	4 994	231 393	447 677	69 882	753 946
36	April						
37	Mai						
38	Juni						
39	Juli						
40	August						
41	September						
42	Oktober						
43	November						
44	Dezember						
Nachrichtlich: Veränderung der Einfuhr in Euro zum ... in %							
45	Vormonat	13,4	31,1	18,3	29,9	27,3	25,9
46	Vorjahresmonat	14,8	-0,9	6,9	10,9	21,3	10,4

¹⁾ Einschl. lebende Tiere zu anderen als Ernährungszwecken. - ²⁾ Einschl. lebende Pflanzen und Erzeugnisse der Ziergärtnerei.

- ³⁾ Vorläufige Ergebnisse.

nach Warengruppen

Gewerbliche Wirtschaft						Rückwaren, Ersatzlieferungen, andere nicht aufgliederbare Warenverkehre	Lfd. Nr.
Rohstoffe	Halbwaren	Fertigwaren			zusammen		
		insgesamt	davon				
			Vorerzeugnisse	Enderzeugnisse			
1 000 Euro							
2 311 134	3 638 194	40 668 948	5 940 854	34 728 094	46 618 276	-	1
2 911 189	3 772 518	43 622 197	5 600 900	38 021 297	50 305 903	-	2
3 233 709	3 761 994	49 725 123	6 052 747	43 672 376	56 720 826	-	3
2 451 294	3 793 486	55 087 768	6 550 559	48 537 210	61 332 548	-	4
2 881 446	3 177 787	59 012 241	6 169 611	52 842 630	65 071 475	-	5
5 055 505	5 396 758	70 215 654	7 347 056	62 868 598	80 667 917	-	6
7 664 137	3 468 077	73 927 811	6 735 468	67 192 343	85 060 025	-	7
6 310 887	2 852 160	71 864 993	6 444 052	65 420 941	81 028 039	-	8
7 179 898	3 046 878	69 893 268	6 751 362	63 141 906	80 120 045	2366335	9
7 529 679	3 645 544	75 152 715	7 665 210	67 487 505	86 327 938	2 612 495	10
9 019 505	3 413 551	78 702 378	8 192 986	70 509 392	91 135 434	2 583 865	11
12 864 151	5 011 180	88 366 130	9 273 875	79 092 255	106 241 461	3 802 315	12
11 841 153	5 626 947	95 900 197	10 497 662	85 402 535	113 368 297	3 890 895	13
16 821 217	5 988 953	95 900 005	10 353 396	85 546 609	118 710 175	3 929 516	14
11 297 456	3 914 659	81 091 380	7 990 015	73 101 365	96 303 496	4 374 468	15
14 677 091	5 473 634	96 918 846	10 450 321	86 468 524	117 069 524	5 264 329	16
19 133 082	6 558 681	106 567 653	11 822 837	94 744 814	132 259 418	5 799 540	17
20 162 889	6 493 469	108 037 366	12 089 725	95 947 640	134 693 726	5 233 288	18
19 952 603	6 536 325	106 544 506	11 542 965	95 001 541	133 033 434	5 449 502	19
15 696 610	6 169 156	113 280 032	10 120 859	103 159 172	135 145 798	6 804 602	20
1 772 036	470 741	9 258 536	855 574	8 402 963	11 501 313	493 660	21
1 657 121	493 473	8 934 350	834 897	8 099 452	11 084 944	514 526	22
1 252 472	532 503	9 521 252	841 640	8 679 612	11 306 226	520 894	23
939 040	591 554	9 161 416	855 491	8 305 926	10 692 010	571 994	24
1 213 737	508 044	9 211 418	859 590	8 351 828	10 933 199	534 820	25
1 289 375	512 380	9 277 726	850 454	8 427 272	11 079 481	596 215	26
1 269 506	556 788	10 191 376	903 552	9 287 825	12 017 670	587 880	27
1 181 846	467 701	8 099 356	745 643	7 353 712	9 748 903	472 604	28
1 473 795	524 288	10 161 817	841 254	9 320 564	12 159 901	610 577	29
1 197 886	541 962	10 625 518	984 975	9 640 543	12 365 366	599 504	30
1 253 584	521 291	9 841 514	881 138	8 960 376	11 616 388	667 821	31
1 196 213	448 431	8 995 752	666 652	8 329 100	10 640 397	634 107	32
1 193 534	478 916	9 370 366	766 887	8 603 479	11 042 816	790 802	33
981 632	510 814	9 668 973	779 020	8 889 954	11 161 419	905 963	34
1 070 739	575 159	10 959 779	832 078	10 127 701	12 605 678	1 003 704	35
							36
							37
							38
							39
							40
							41
							42
							43
							44
9,1	12,6	13,3	6,8	13,9	12,9	10,8	45
-14,5	8,0	15,1	-1,1	16,7	11,5	92,7	46

2b. Einfuhr Bayerns nach Warengruppen

Warengruppe	Einfuhr im Berichts- monat	Zu- bzw. Abnahme (-) gegenüber		Einfuhr seit Jahres- beginn	Zu- bzw. Abnahme (-) gegenüber Vorjahr
		Vor- monat	Vor- jahres- monat		
	1 000 Euro	%		1 000 Euro	%
Einfuhr insgesamt	14 363 328	13,4	14,8	39 500 586	5,4
Ernährungswirtschaft	753 946	25,9	10,4	1 990 204	- 2,7
Lebende Tiere ¹⁾	4 994	31,1	- 0,9	13 281	- 42,4
Nahrungsmittel tierischen Ursprungs	231 393	18,3	6,9	614 502	- 7,8
Nahrungsmittel pflanz- lichen Ursprungs ²⁾	447 677	29,9	10,9	1 175 186	0,2
Genussmittel	69 882	27,3	21,3	187 235	2,2
Gewerbliche Wirtschaft	12 605 678	12,9	11,5	34 809 913	2,7
Rohstoffe	1 070 739	9,1	- 14,5	3 245 906	- 30,7
Halbwaren	575 159	12,6	8,0	1 564 889	4,6
Fertigwaren	10 959 779	13,3	15,1	29 999 119	8,2
Vorerzeugnisse	832 078	6,8	- 1,1	2 377 984	- 6,1
Enderzeugnisse	10 127 701	13,9	16,7	27 621 134	9,7
Rückwaren, Ersatz- lieferungen, andere nicht aufgliederbare Warenverkehre	1 003 704	10,8	92,7	2 700 469	76,6

¹⁾ Einschl. lebende Tiere zu anderen als Ernährungszwecken. - ²⁾ Einschl. lebende Pflanzen und Erzeugnisse der Ziergärtnerei.

3b. Einfuhr Bayerns nach Warengruppen und Warenuntergruppen

Nr. der Systematik	Warengruppe Warenuntergruppe	Einfuhr					
		im März 2015			Januar bis März 2015		
		dt=100 KG	1 000 EUR	% ¹⁾	dt=100 KG	1 000 EUR	% ²⁾
1-4	Ernährungswirtschaft						
1	Lebende Tiere						
101	Pferde	47	72	82,7	92	147	-97,7
102	Rinder	6 912	2 022	-5,0	20 697	5 805	-27,3
103	Schweine	40	10	-97,3	1 036	220	-80,6
105	Schafe	-	-	x	-	-	x
107	Hausgeflügel	19 858	2 147	32,1	45 684	5 119	-1,3
109	lebende Tiere, a.n.g.	58	743	-13,3	165	1 989	-14,1
	Zusammen	26 915	4 994	-0,9	67 673	13 281	-42,4
2	Nahrungsmittel tierischen Ursprungs						
201	Milch und Milcherzeugnisse, ausgenommen Butter und Käse	1 159 256	58 876	2,3	3 082 956	154 925	-11,3
202	Butter und andere Fettstoffe aus der Milch, einschl. Milchstreichfette	13 692	4 101	-35,9	38 703	11 865	-24,2
203	Käse	171 279	80 335	8,3	451 648	208 409	-5,2
204	Fleisch und Fleischwaren	164 202	63 138	22,2	433 010	165 557	-2,6
206	Fische und Krebstiere, Weichtiere und andere wirbellose Wassertiere	25 063	15 720	0,1	76 915	44 866	-9,9
208	tierische Öle und Fette	6 202	763	60,3	16 431	1 948	19,0
209	Eier, Eiweiß und Eigelb	10 800	2 318	-49,3	50 585	9 355	-29,9
211	Fischmehl, Fleischmehl und ähnliche Erzeugnisse	8 552	796	16,7	24 632	2 391	28,1
219	Nahrungsmittel tierischen Ursprungs a.n.g.	27 127	5 346	1,1	77 699	15 185	-24,6
	Zusammen	1 586 174	231 393	6,9	4 252 578	614 502	-7,8
3	Nahrungsmittel pflanzlichen Ursprungs						
301	Weizen	389 973	7 661	6,1	1 080 843	20 470	12,1
302	Roggen	17 010	279	-70,9	44 936	726	-76,2
303	Gerste	83 894	1 619	-41,3	251 346	4 945	-15,7
304	Hafer	10 140	311	59,5	15 950	456	-15,5
305	Mais	125 052	13 742	15,8	399 736	40 370	-10,2
308	Sorghum, Hirse und sonstiges Getreide, ausgenommen Reis	16 733	1 094	4,9	46 348	4 263	12,3
309	Reis und Reiserzeugnisse	46 022	4 271	28,1	128 330	12 375	15,5
310	Getreideerzeugnisse, ausgenommen Reiserzeugnisse	107 006	4 817	55,5	240 940	11 692	35,4
315	Backwaren und andere Zubereitungen aus Getreide	174 770	39 284	20,4	487 218	104 763	2,5
316	Malz	16 200	662	-25,5	67 824	2 791	-22,1
320	Saat- und Pflanzgut, ausgenommen Ölsaaten und sonstigen Samen etc.	6 065	1 431	-1,6	14 643	3 448	-31,5
325	Hülsenfrüchte	18 094	1 466	67,4	36 608	3 302	33,7
335	Grün- und Raufutter	10 310	253	50,1	20 803	514	-37,5
340	Kartoffeln und Kartoffelerzeugnisse	70 414	5 933	-26,2	219 271	18 348	-16,0
345	Gemüse und sonstige Küchengewächse, frisch	430 223	66 766	16,7	1 108 054	165 604	0,2
350	Frischobst, ausgenommen Südfrüchte	363 186	40 035	3,9	789 456	85 525	-16,3
355	Südfrüchte	293 556	28 840	30,6	885 293	83 723	7,7
360	Schalen- und Trockenfrüchte	24 758	16 507	14,6	79 508	53 713	31,3
370	Gemüsezubereitungen und Gemüsekonserven	199 663	27 518	20,0	565 791	74 403	10,4
372	Obstzubereitungen und Obstkonserven	86 628	13 226	-13,9	255 632	38 248	-11,8
375	Obst- und Gemüsesäfte	99 885	9 085	-18,3	237 643	22 641	-16,5
377	Kakao und Kakaoerzeugnisse	34 912	14 398	-18,4	106 549	44 138	-16,9
379	Gewürze	13 929	4 737	-1,3	37 295	13 497	-4,7
381	Zuckerrüben, Zucker und Zuckererzeugnisse	184 687	12 465	-9,5	504 205	35 692	-12,4
383	Ölfrüchte	184 539	9 218	6,6	549 545	26 251	-6,5
385	pflanzliche Öle und Fette	74 226	11 298	5,1	221 530	31 718	-1,1
389	Ölkuchen	138 344	4 125	-38,7	524 653	16 054	-9,0
393	Kleie, Abfallerzeugnisse zur Viehfütterung und sonstige Futtermittel	616 999	27 233	111,8	1 325 502	56 382	30,8
395	Nahrungsmittel pflanzlichen Ursprungs, a.n.g.	368 514	53 004	17,3	1 013 573	139 613	11,2
396	lebende Pflanzen und Erzeugnisse der Ziergärtnerei	86 836	26 398	-2,9	158 727	59 521	-4,9
	Zusammen	4 292 567	447 677	10,9	11 417 754	1 175 186	0,2

¹⁾ Veränderungsrate der Einfuhr in Euro zum Vorjahresmonat. - ²⁾ Veränderungsrate der Einfuhr in Euro zum Vorjahreszeitraum.

Noch: 3b. Einfuhr Bayerns nach Warengruppen und Warenuntergruppen

Nr. der Systematik	Warengruppe Warenuntergruppe	Einfuhr					
		im März 2015			Januar bis März 2015		
		dt=100 KG	1 000 EUR	% ¹⁾	dt=100 KG	1 000 EUR	% ²⁾
4	Genussmittel						
401	Hopfen	4 105	3 486	29,4	11 752	9 087	19,1
402	Kaffee	7 290	4 974	14,2	19 149	12 661	9,5
403	Tee und Mate	13 762	2 923	-14,8	28 968	7 115	-6,0
411	Rohtabak und Tabakerzeugnisse	13 411	8 846	67,1	28 824	19 633	33,7
421	Bier	9 511	661	-60,8	33 373	2 283	-60,4
423	Branntwein	141 076	21 785	54,1	345 809	62 711	13,4
425	Wein	150 372	27 208	4,6	423 701	73 745	-8,6
	Zusammen	339 528	69 882	21,3	891 577	187 235	2,2
1-4	Ernährungswirtschaft zusammen	6 245 184	753 946	10,4	16 629 583	1 990 204	-2,7
5-8	Gewerbliche Wirtschaft						
5	Rohstoffe						
502	Chemiefasern, einschließlich Abfälle, Seidenraupenkokons und Abfallseide	100 074	15 197	-9,6	291 325	46 986	-1,5
503	Wolle und andere Tierhaare, roh oder bearbeitet, Reißwolle	1 023	346	-41,7	3 804	1 671	-57,4
504	Baumwolle, roh oder bearbeitet, Reißbaumwolle, Abfälle	1 395	107	-90,3	5 964	481	-81,8
505	Flachs, Hanf, Jute, Hartfasern und sonstige pflanzliche Spinnstoffe	2 881	172	.	10 125	584	145,4
506	Abfälle und Gespinnstwaren, Lumpen und dergleichen	3 549	342	110,0	9 644	1 128	28,2
507	Felle zu Pelzwerk, roh	4	85	.	5	85	.
508	Felle und Häute, roh, a.n.g.	52 547	10 976	30,5	139 611	28 539	0,3
511	Rundholz	1 361 658	17 098	3,3	3 567 689	46 024	-5,8
513	Rohkautschuk	90 417	8 161	-1,1	255 547	21 811	-8,8
516	Steinkohle und Steinkohlenbriketts	1 836 157	12 702	10,0	3 915 671	28 333	-35,9
517	Braunkohle und Braunkohlenbriketts	16 715	108	-14,1	32 697	211	-25,3
518	Erdöl und Erdgas	29 012 073	967 020	-15,8	84 731 813	2 961 364	-32,0
519	Eisenerze	24 341	223	.	46 103	448	122,4
520	Eisen- und manganhaltige Abbrände und Schlacken	180 333	229	66,0	316 366	407	-12,3
522	Kupfererze	-	-	-100,0	-	-	-100,0
523	Bleierze	-	-	x	-	-	x
524	Zinkerze	-	-	x	-	-	x
526	Nickelerze	-	-	x	-	-	x
528	Erze und Metallaschen, a.n.g.	28 063	2 362	23,4	78 366	6 424	-0,1
529	Bauxit und Kryolith	247	2	100,0	263	3	100,0
530	Speisesalz und Industriesalz	30 074	655	1,4	89 999	1 745	10,4
532	Steine und Erden, a.n.g.	1 518 837	13 960	4,8	3 323 691	34 783	-10,9
534	Rohstoffe für chemische Erzeugnisse, a.n.g.	89 492	7 424	-9,9	256 383	21 406	-11,6
537	Edelsteine, Schmucksteine und Perlen, roh	17	191	-18,5	107	873	18,6
590	Rohstoffe, auch Abfälle a.n.g.	930 879	13 380	-18,9	2 784 480	42 599	-23,3
	Zusammen	35 280 775	1 070 739	-14,5	99 859 654	3 245 906	-30,7
6	Halbwaren						
602	Rohseide und Seidengarne, künstliche und synthetische Fäden, auch gezwirnt	36 406	14 741	10,2	100 626	40 640	14,0
603	Garne aus Chemiefasern	10 188	4 736	-13,6	28 812	14 736	-18,1
604	Garne aus Wolle oder anderen Tierhaaren	9 026	14 095	34,9	26 387	37 067	25,3
605	Garne aus Baumwolle	3 818	1 655	-50,3	14 792	7 791	-34,7
606	Garne aus Flachs, Hanf, Jute, Hartfasern und dergleichen	188	65	68,6	1 195	269	22,5
607	Schnittholz	353 266	19 429	-11,9	960 242	54 750	-8,3
608	Halbstoffe aus zellulosehaltigen Faserstoffen	192 452	12 193	-44,9	670 987	45 684	-12,9
609	Kautschuk, bearbeitet	45 520	10 416	-6,3	127 740	30 090	-1,2
611	Zement	67 774	755	30,5	146 295	1 779	15,4

¹⁾ Veränderungsrate der Einfuhr in Euro zum Vorjahresmonat. - ²⁾ Veränderungsrate der Einfuhr in Euro zum Vorjahreszeitraum.

Noch: 3b. Einfuhr Bayerns nach Warengruppen und Warenuntergruppen

Nr. der Systematik	Warengruppe Warenuntergruppe	Einfuhr					
		im März 2015			Januar bis März 2015		
		dt=100 KG	1 000 EUR	% ¹⁾	dt=100 KG	1 000 EUR	% ²⁾
6	noch Halbwaren						
612	mineralische Baustoffe, a.n.g.	534 744	18 884	-9,2	1 354 150	49 694	-11,5
641	Roheisen	117 192	4 106	.	218 707	7 730	.
642	Abfälle und Schrott, aus Eisen oder Stahl	198 523	6 626	-17,1	466 585	15 667	-24,1
643	Ferrolegerungen	34 631	4 775	45,8	82 714	12 049	61,4
644	Eisen oder Stahl in Rohformen, Halbzeug aus Eisen oder Stahl	77 232	6 461	31,2	203 462	16 820	7,6
645	Aluminium und Aluminiumlegierungen einschl. Abfälle und Schrott	223 048	41 368	1,4	645 650	119 291	12,0
646	Kupfer und Kupferlegierungen, einschl. Abfälle und Schrott	208 098	97 647	89,6	600 679	279 547	23,0
647	Nickel und Nickellegierungen einschl. Abfälle und Schrott	2 487	2 830	112,7	5 485	6 103	50,7
648	Blei und Bleilegerungen, einschl. Abfälle und Schrott	16 884	2 886	52,0	30 753	5 210	-8,2
649	Zinn und Zinnlegierungen, einschl. Abfälle und Schrott	3 040	5 171	-6,8	12 710	21 562	5,1
650	Zink und Zinklegierungen einschl. Abfälle und Schrott	48 652	9 739	143,2	132 488	26 363	27,9
656	radioaktive Elemente und radioaktive Isotope	0	233	-96,9	74	7 688	-54,2
659	unedle Metalle, a.n.g.	10 551	6 121	-29,6	27 806	17 181	-22,5
661	Fettsäuren, Paraffin, Vaseline und Wachse	79 691	8 673	3,4	196 491	22 002	6,3
665	Koks und Schmelzkoks, aus Stein- oder Braunkohle	113 739	2 302	259,7	245 995	4 862	51,0
667	Rückstände der Erdöl- und Steinkohlenteerdestillation	66 152	2 185	-3,4	159 676	7 016	29,2
669	Mineralölerzeugnisse	1 805 445	83 336	-32,2	4 453 382	206 503	-26,9
671	Teer und Teerdestillationserzeugnisse	262 410	12 973	58,3	1 115 515	52 981	97,7
673	Düngemittel	1 127 317	32 808	0,4	2 604 305	77 531	-5,2
679	chemische Halbwaren, a.n.g.	569 853	31 005	4,2	1 432 383	84 489	19,9
683	Gold für gewerbliche Zwecke	1 563	9 117	205,3	5 135	15 598	15,8
690	Halbwaren, a.n.g.	54 602	107 826	38,8	153 131	276 196	21,4
	Zusammen	6 274 493	575 159	8,0	16 224 351	1 564 889	4,6
7	Fertigwaren - Vorerzeugnisse						
	Gewebe, Gewirke und Gestricke						
701	aus Seide, künstlichen oder synthetischen Fäden	14 291	12 782	-5,5	42 443	34 446	-0,1
702	aus Chemiefasern	19 394	21 773	-14,9	52 788	58 456	-5,2
703	aus Wolle oder anderen Tierhaaren	1 413	4 225	-18,9	3 005	9 214	-16,6
704	aus Baumwolle	7 940	11 350	14,7	24 916	30 447	-2,7
705	aus Flachs, Hanf, Jute, Hartfasern und dergleichen	1 570	1 524	-4,6	5 653	4 523	-3,1
706	Leder	7 074	13 946	-0,5	20 064	41 602	3,8
707	Pelzfelle, geegerbt oder zugerichtet	162	518	-6,3	230	829	-31,4
708	Papier und Pappe	924 610	67 085	-17,1	2 772 815	200 450	-22,1
709	Sperrholz, Span- und Faserplatten, Furnierblätter und dergleichen	461 638	31 929	-5,5	1 419 199	94 577	-5,7
711	Glas	105 710	20 061	-8,2	316 831	56 231	-13,0
732	Kunststoffe	1 108 106	170 518	0,1	3 028 850	463 647	-5,9
734	Farben, Lacke und Kitte	133 111	63 759	13,2	338 305	170 940	0,3
736	Dextrine, Gelatine und Leime	34 389	6 288	-1,4	96 916	16 978	-6,8
738	Sprengstoffe, Schießbedarf und Zündwaren	7 099	6 572	16,3	16 955	16 924	-10,3
740	pharmazeutische Grundstoffe	23 610	25 293	-20,0	69 907	72 830	-17,3
749	chemische Vorerzeugnisse, a.n.g.	929 679	126 516	12,2	2 502 853	364 054	4,4
751	Rohre aus Eisen oder Stahl	218 450	28 148	-5,4	684 193	84 244	-5,3
753	Stäbe und Profile aus Eisen oder Stahl	321 174	25 780	-13,2	916 224	72 873	-15,9
755	Blech aus Eisen oder Stahl	1 102 416	79 848	-7,0	3 241 531	232 203	-12,0
757	Draht aus Eisen oder Stahl	124 948	12 749	11,2	352 259	35 810	6,0
759	Eisenbahnoberbaumaterial	54 862	3 970	25,7	182 343	12 713	221,5
771	Halbzeuge aus Kupfer und Kupferlegierungen	50 638	31 970	7,3	123 935	78 857	-18,9
772	Halbzeuge aus Aluminium	139 424	52 808	6,1	423 529	154 522	-2,6

¹⁾ Veränderungsrate der Einfuhr in Euro zum Vorjahresmonat. - ²⁾ Veränderungsrate der Einfuhr in Euro zum Vorjahreszeitraum.

Noch: 3b. Einfuhr Bayerns nach Warengruppen und Warenuntergruppen

Nr. der Systematik	Warengruppe Warenuntergruppe	Einfuhr					
		im März 2015			Januar bis März 2015		
		dt=100 KG	1 000 EUR	% ¹⁾	dt=100 KG	1 000 EUR	% ²⁾
7	noch Fertigwaren - Vorerzeugnisse						
779	Halbzeuge aus unedlen Metallen, a.n.g.	9 029	6 422	7,3	20 723	15 897	-6,4
781	Halbzeuge aus Edelmetallen	65	4 182	12,7	135	46 708	51,4
790	Vorerzeugnisse, a.n.g.	2 098	2 061	-16,6	11 278	8 010	6,0
	Zusammen	5 802 899	832 078	-1,1	16 667 884	2 377 984	-6,1
8	Fertigwaren - Enderzeugnisse						
	Bekleidung aus Gewirken oder Gestrickten aus						
801	Seide oder Chemiefasern	26 788	84 532	9,5	83 414	271 898	5,1
802	Wolle oder anderen Tierhaaren	735	4 976	29,7	2 869	20 947	32,3
803	Baumwolle	35 089	77 608	7,8	105 867	245 022	0,0
804	Bekleidung aus Seide oder Chemiefasern, ausgenommen aus Gewirken oder Gestrickten	22 439	83 143	13,4	69 644	270 607	12,7
805	Bekleidung aus Wolle und anderen Tierhaaren, ausgenommen aus Gewirken oder Gestrickten	1 934	11 320	14,3	5 758	35 447	11,5
806	Bekleidung aus Baumwolle ausgenommen aus Gewirken oder Gestrickten	30 895	92 506	8,6	95 089	289 605	2,8
807	Bekleidung aus Flachs, Hanf und dergleichen	3 206	18 401	17,2	12 582	67 547	21,6
801-807	Bekleidung zusammen	121 085	372 485	10,5	375 224	1 201 074	6,4
808	Kopfbedeckungen	2 388	8 163	44,4	7 487	23 286	15,7
809	Textilerzeugnisse, a.n.g.	124 830	85 601	12,1	347 110	244 629	9,9
810	Pelzwaren	89	450	27,4	171	1 723	1,5
811	Schuhe	59 049	153 878	31,4	199 298	485 253	23,6
812	Lederwaren und Lederbekleidung (ausg. Schuhe)	40 499	76 982	46,0	111 439	227 436	18,1
813	Papierwaren	240 237	55 801	8,1	687 059	150 897	-3,8
814	Druckerzeugnisse	79 752	65 010	123,0	254 690	190 427	103,2
815	Holzwaren (ohne Möbel)	519 352	44 815	-7,1	1 522 109	121 534	-9,9
816	Kautschukwaren	133 708	98 994	-4,0	351 777	259 651	-3,8
817	Waren aus Stein	176 681	11 429	33,8	402 163	26 354	16,2
818	keramische Erzeugnisse, ohne Baukeramik	86 063	19 037	15,9	228 218	51 797	7,2
819	Glaswaren	151 110	43 878	22,6	423 043	115 018	10,8
820	Werkzeuge, Schneidwaren und Essbestecke aus unedlen Metallen	24 858	47 829	33,9	65 554	127 925	6,5
823	Waren aus Kupfer und Kupferlegierungen	5 721	9 281	-11,1	15 461	24 215	-13,7
829	Eisen-, Blech und Metallwaren, a.n.g.	714 813	293 615	5,1	2 073 127	837 099	2,7
831	Waren aus Wachs oder Fetten	24 841	7 383	31,7	71 661	20 367	12,6
832	Waren aus Kunststoffen	480 154	218 489	8,1	1 327 229	600 055	1,8
833	fotochemische Erzeugnisse	5 311	6 178	24,9	12 991	15 006	-3,1
834	pharmazeutische Erzeugnisse	22 968	397 290	36,1	65 936	1 049 071	33,5
835	Duftstoffe und Körperpflegemittel	46 357	43 052	1,6	129 943	126 473	11,5
839	chemische Enderzeugnisse, a.n.g.	331 092	239 242	45,4	1 023 959	575 847	20,6
841	Kraftmaschinen (ohne Motoren für Ackerschlepper, Luft- und Straßenfahrzeuge)	12 419	23 061	10,8	35 007	63 853	5,2
842	Pumpen und Kompressoren	76 900	94 028	6,4	214 223	264 536	7,3
843	Armaturen	14 257	35 185	4,7	43 324	102 518	3,0
844	Lager, Getriebe, Zahnräder und Antriebselemente	279 360	250 288	2,5	790 800	685 509	-1,6
845	Hebezeuge und Fördermittel	143 232	69 142	-17,0	408 976	196 785	-4,4
846	landwirtschaftl. Maschinen (einschl. Ackerschlepper)	90 473	54 584	6,1	235 221	138 904	-10,2
847	Maschinen für das Textil-, Bekleidungs- und Ledergewerbe	14 148	12 680	23,6	46 565	38 399	29,1
848	Maschinen für das Ernährungsgewerbe und die Tabakverarbeitung	6 255	8 888	17,6	12 382	22 237	-10,1
849	Bergwerks-, Bau- und Baustoffmaschinen	128 662	64 582	-30,2	313 692	154 438	-21,4
850	Guss- und Walzwerkstechnik	592	638	13,8	2 153	3 067	-0,8
851	Maschinen für die Be- und Verarbeitung von Kautschuk oder Kunststoffen	25 997	19 767	-9,2	68 895	50 825	-23,5
852	Werkzeugmaschinen	79 127	77 412	3,4	222 574	221 021	6,5

¹⁾ Veränderungsrate der Einfuhr in Euro zum Vorjahresmonat. - ²⁾ Veränderungsrate der Einfuhr in Euro zum Vorjahreszeitraum.

Noch: 3b. Einfuhr Bayerns nach Warengruppen und Warenuntergruppen

Nr. der Systematik	Warengruppe Warenuntergruppe	Einfuhr					
		im März 2015			Januar bis März 2015		
		dt=100 KG	1 000 EUR	% ¹⁾	dt=100 KG	1 000 EUR	% ²⁾
8	noch Fertigwaren - Enderzeugnisse						
853	Büromaschinen und automatische Datenverarbeitungsmaschinen	61 648	514 387	7,4	179 377	1 389 548	-5,5
854	Maschinen für das Papier- und Druckgewerbe	8 187	13 535	21,5	27 087	28 454	-2,9
859	Maschinen, a.n.g.	161 274	274 344	11,3	432 791	722 892	0,6
841-859	Maschinen zusammen	1 102 528	1 512 520	3,2	3 033 067	4 082 985	-3,0
860	Sportgeräte	39 692	41 165	33,5	108 824	109 852	25,6
861	Geräte zur Elektrizitätserzeugung und -verteilung	542 987	873 261	13,3	1 420 120	2 351 193	5,1
862	elektrische Lampen und Leuchten	34 077	62 652	5,6	99 164	178 313	-2,5
863	nachrichtentechnische Geräte und Einrichtungen	17 469	284 254	17,6	49 559	757 331	9,7
864	Rundfunk- und Fernsehgeräte, phono- und videotechnische Geräte	61 869	238 599	27,1	184 181	666 541	17,4
865	elektronische Bauelemente	52 572	821 017	19,5	143 635	2 226 691	15,3
869	elektrotechnische Erzeugnisse, a.n.g.	225 157	311 526	22,1	658 145	865 193	15,7
871	medizinische Geräte und orthopädische Vorrichtungen	22 824	173 667	26,5	60 891	461 340	18,4
872	mess-, steuerungs- und regelungstechnische Erzeugnisse	23 385	224 990	9,9	64 628	609 364	9,8
873	optische und fotografische Geräte	10 814	114 604	18,7	30 325	319 638	9,3
874	Uhren	3 048	53 434	40,3	8 869	144 148	26,2
875	Möbel	461 599	248 904	9,8	1 250 030	678 778	4,0
876	Musikinstrumente	6 762	14 874	62,6	16 611	36 267	49,2
877	Spielwaren	60 107	111 808	54,5	166 191	297 690	24,9
878	Schmuckwaren, Gold- und Silberschmiedewaren	162	20 074	-5,4	516	64 830	16,5
881	Schienenfahrzeuge	33 351	41 622	44,6	111 977	177 229	137,2
882	Wasserfahrzeuge	1 612	2 419	65,0	4 455	7 746	5,3
883	Luftfahrzeuge	4 825	156 445	51,0	12 299	420 304	5,1
884	Fahrgestelle, Karosserien, Motoren, Teile und Zubehör für Kraftfahrzeuge und dergleichen	1 269 915	1 146 941	2,0	3 376 946	3 091 978	-1,0
885	Personenkraftwagen und Wohnmobile	753 927	924 189	33,9	2 019 905	2 459 501	28,6
886	Busse	33 816	42 072	.	70 082	80 576	214,9
887	Lastkraftwagen und Spezialfahrzeuge	114 840	85 860	59,8	230 720	172 671	27,3
888	Fahrräder	20 772	51 897	58,0	59 390	139 944	33,1
889	Fahrzeuge, a.n.g.	90 118	48 426	-14,1	235 722	136 721	-12,0
891	vollständige Fabrikationsanlagen	-	-	-100,0	-	-	-100,0
896	Enderzeugnisse, a.n.g.	83 346	221 599	43,4	244 676	609 174	19,0
	Zusammen	8 462 532	10 127 701	16,7	23 356 582	27 621 134	9,7
7-8	Fertigwaren zusammen	14 265 431	10 959 779	15,1	40 024 466	29 999 119	8,2
5-8	Gewerbliche Wirtschaft zusammen	55 820 699	12 605 678	11,5	156 108 471	34 809 913	2,7
901	Rückwaren	56 254	88 604	-7,7	117 134	246 444	-8,1
903	Ersatzlieferungen	898	2 570	260,1	3 198	8 000	.
904	andere nicht aufgliederbare Warenverkehre	5 924 575	912 531	115,1	16 295 851	2 446 025	94,3
	Insgesamt	68 047 611	14 363 328	14,8	189 154 236	39 500 586	5,4

¹⁾ Veränderungsrate der Einfuhr in Euro zum Vorjahresmonat. - ²⁾ Veränderungsrate der Einfuhr in Euro zum Vorjahreszeitraum.

4b. Einfuhr Bayerns nach Erdteilen, Ursprungsländern und Ländergruppen

Nr. des Landes	Erdteil Ursprungsland Ländergruppe	Einfuhr					
		im März 2015			Januar bis März 2015		
		dt=100 KG	1 000 EUR	% ¹⁾	dt=100 KG	1 000 EUR	% ²⁾
EUROPA							
001	Frankreich	2 159 157	593 853	11,3	6 003 152	1 640 032	2,6
003	Niederlande	2 701 627	756 598	14,0	7 523 669	2 012 865	2,4
005	Italien	3 609 069	946 196	4,1	9 600 694	2 522 417	-4,6
006	Vereinigtes Königreich	1 851 201	548 578	3,6	3 799 975	1 424 359	-7,5
007	Irland	107 843	146 999	109,4	300 160	385 457	57,7
008	Dänemark	242 458	62 483	-14,4	668 056	176 242	-11,9
009	Griechenland	116 728	32 519	12,6	317 661	78 691	7,8
010	Portugal	190 779	80 873	12,9	538 406	227 915	13,5
011	Spanien	1 011 801	400 756	23,5	2 836 749	1 114 922	18,0
017	Belgien	1 612 844	312 254	0,7	4 404 200	877 021	-2,0
018	Luxemburg	124 987	25 045	21,6	345 468	68 201	13,6
024	Island	6 252	1 741	-13,5	41 418	9 674	63,6
028	Norwegen	237 028	22 353	-2,6	710 507	65 267	-46,2
030	Schweden	488 601	115 220	-3,9	1 353 787	313 386	-8,8
032	Finnland	245 645	42 972	2,3	723 104	121 713	-2,8
037	Liechtenstein	7 277	8 655	16,3	19 899	23 703	10,2
038	Österreich	7 895 338	1 388 888	4,8	19 952 820	3 755 720	1,4
039	Schweiz	672 153	343 285	12,8	1 744 348	932 152	2,8
041	Färöer	0	1	-86,0	0	1	-85,5
043	Andorra	1	3	.	7	9	245,3
044	Gibraltar	-	-	x	0	0	-99,0
045	Vatikanstadt	0	14	-64,0	0	39	-70,9
046	Malta	14 933	11 229	1,6	39 740	30 375	-7,0
047	San Marino	163	107	21,1	270	204	-39,7
052	Türkei	390 475	230 030	5,0	1 017 101	641 539	-3,7
053	Estland	10 649	3 008	-6,5	26 001	7 766	-23,1
054	Lettland	64 685	8 827	16,3	233 778	27 059	13,2
055	Litauen	114 906	15 817	17,4	289 148	44 151	2,0
060	Polen	2 022 741	753 413	77,9	5 845 551	2 037 809	63,8
061	Tschechische Republik	5 408 253	970 109	3,6	14 465 127	2 704 482	2,9
063	Slowakei	657 330	278 779	12,2	1 913 956	763 078	7,2
064	Ungarn	1 282 921	788 990	22,9	3 539 612	2 127 341	13,5
066	Rumänien	389 013	252 232	8,9	1 106 324	690 774	8,7
068	Bulgarien	125 324	39 731	15,4	403 799	116 991	10,5
070	Albanien	2 175	1 228	20,8	7 034	3 325	-10,9
072	Ukraine	115 067	19 008	19,1	257 003	49 972	6,6
073	Weißrussland (Belarus)	34 955	2 189	-6,9	103 235	7 586	15,5
074	Republik Moldau	1 936	762	-29,2	5 473	1 816	-44,6
075	Russische Föderation	16 646 567	512 697	19,5	44 636 657	1 460 077	-25,2
091	Slowenien	409 474	93 990	15,3	1 110 899	254 382	3,8
092	Kroatien	89 369	36 570	22,5	232 052	94 220	14,2
093	Bosnien und Herzegowina	76 410	15 460	15,3	196 079	40 568	0,9
095	Kosovo	798	176	140,9	1 746	278	61,5
096	ehemalige jugoslaw. Republik Mazedonien	23 892	116 697	18,1	67 911	307 747	13,8
097	Montenegro	0	7	-87,3	3	28	-93,9
098	Serbien	76 934	39 833	-7,7	221 114	110 549	-9,3
600	Zypern	9 591	931	39,8	22 257	3 551	119,4
959	Nicht ermittelte Länder (innergem. Warenverkehr)	-	-	x	-	-	x
	Zusammen	51 249 353	10 021 103	13,3	136 625 956	27 275 455	3,5
	dar. EU-Länder	32 957 269	8 706 860	13,3	87 596 149	23 620 922	6,5
	dar. Euro-Länder	21 057 386	5 139 534	10,2	56 181 863	13 935 317	3,1
	dar. EFTA	922 711	376 033	11,6	2 516 172	1 030 796	-2,3
	<u>Nachrichtlich:</u>						
	Europa zusammen, einschl. Ceuta, Melilla, Georgien, Armenien, Aserbaidschan, Kasachstan, Turkmenistan, Usbekistan, Tadschikistan, Kirgistan	58 083 258	10 301 160	11,8	163 072 904	28 340 706	2,6

¹⁾ Veränderungsrate der Einfuhr in Euro zum Vorjahresmonat. - ²⁾ Veränderungsrate der Einfuhr in Euro zum Vorjahreszeitraum.

Noch: 4b. Einfuhr Bayerns nach Erdteilen, Ursprungsländern und Ländergruppen

Nr. des Landes	Erdteil Ursprungsland Ländergruppe	Einfuhr					
		im März 2015			Januar bis März 2015		
		dt=100 KG	1 000 EUR	% ¹⁾	dt=100 KG	1 000 EUR	% ²⁾
A F R I K A							
204	Marokko	29 047	8 006	0,1	105 533	26 090	-3,1
206	Westsahara	-	-	x	-	-	x
208	Algerien	677 438	26 399	-60,0	2 275 860	93 085	-56,1
212	Tunesien	31 109	43 545	24,5	82 075	118 537	6,4
216	Libysch-Arabische Dschamahirija	772 210	28 570	-8,3	3 447 818	140 860	38,3
220	Ägypten	441 562	22 435	-60,6	2 304 699	111 071	-25,7
224	Sudan	1 404	326	100,0	4 601	1 005	.
225	Südsudan	-	-	-100,0	1	0	-58,7
228	Mauretarien	0	1	61,0	2	4	-99,5
232	Mali	1	2	.	86	69	.
236	Burkina Faso	78	32	-61,7	371	155	-9,4
240	Niger	-	-	-100,0	3	5	233,8
244	Tschad	0	0	100,0	0	0	100,0
247	Kap Verde	-	-	x	0	0	100,0
248	Senegal	1 948	333	11,1	3 522	601	-29,2
252	Gambia	4	6	-45,5	19	13	-13,8
257	Guinea-Bissau	-	-	x	-	-	x
260	Guinea	-	-	-100,0	9	19	-62,4
264	Sierra Leone	25	27	100,0	25	27	103,8
268	Liberia	-	-	-100,0	0	1	-30,5
272	Côte d'Ivoire	5 680	429	-57,2	10 516	876	-70,4
276	Ghana	161	54	-78,7	954	261	-53,4
280	Togo	151	23	118,6	333	59	127,9
284	Benin	-	-	-100,0	14	118	.
288	Nigeria	2 476 593	91 100	-35,8	4 931 010	199 511	-47,1
302	Kamerun	52	138	263,2	132	363	145,0
306	Zentralafrikanische Republik	-	-	-100,0	197	9	-68,0
310	Äquatorialguinea	39 157	1 102	13,0	89 825	2 515	-34,5
311	São Tomé und Príncipe	-	-	x	-	-	x
314	Gabun	-	0	100,0	19	4	-45,4
318	Republik Kongo	8	36	36,6	277	74	167,2
322	Demokratische Republik Kongo	0	1	-75,8	1	5	-43,2
324	Ruanda	-	-	x	0	9	100,0
328	Burundi	0	8	100,0	2	16	121,6
329	St. Helena und zugehörige Gebiete	-	-	x	-	-	x
330	Angola	4	50	-10,4	9	93	54,1
334	Äthiopien	208	228	182,1	631	421	77,2
336	Eritrea	0	0	100,0	0	0	100,0
338	Dschibuti	-	-	x	-	-	-100,0
342	Somalia	-	-	x	0	0	100,0
346	Kenia	1 230	619	-22,7	3 516	2 031	-17,9
350	Uganda	499	121	67,2	932	240	-27,6
352	Vereinigte Republik Tansania	913	171	144,7	974	232	-3,3
355	Seychellen und zugehörige Gebiete	0	0	100,0	1	38	56,0
357	Britisches Territorium im Indischen Ozean	-	-	x	-	-	x
366	Mosambik	17	8	.	712	117	-10,1
370	Madagaskar	669	384	28,6	3 031	1 563	-29,8
373	Mauritius	484	582	223,3	1 357	1 454	2,3
375	Komoren	-	-	x	0	0	-99,9
378	Sambia	105	50	18,9	267	241	77,3
382	Simbabwe	7 958	630	143,3	22 738	1 781	30,0
386	Malawi	3 566	2 013	.	7 095	3 301	.
388	Südafrika	196 677	56 056	46,2	450 846	135 185	11,7
389	Namibia	22	24	-97,6	6 396	1 195	-76,0
391	Botsuana	0	0	-98,9	8	32	99,1
393	Swasiland	-	-	-100,0	-	0	-99,5
395	Lesotho	221	68	100,0	881	267	89,1
021	Ceuta	-	-	-100,0	-	-	-100,0
023	Melilla	-	-	x	-	-	x
	Zusammen	4 689 201	283 578	-26,0	13 757 296	843 557	-25,0
	<u>Nachrichtlich:</u>						
	Afrika zusammen, ohne Ceuta und Melilla	4 689 201	283 578	-26,0	13 757 296	843 557	-25,0

¹⁾ Veränderungsrate der Einfuhr in Euro zum Vorjahresmonat. - ²⁾ Veränderungsrate der Einfuhr in Euro zum Vorjahreszeitraum.

Noch: 4b. Einfuhr Bayerns nach Erdteilen, Ursprungsländern und Ländergruppen

Nr. des Landes	Erdteil Ursprungsland Ländergruppe	Einfuhr					
		im März 2015			Januar bis März 2015		
		dt=100 KG	1 000 EUR	% ¹⁾	dt=100 KG	1 000 EUR	% ²⁾
AMERIKA							
400	Vereinigte Staaten	1 010 662	1 051 631	34,2	2 434 864	2 788 382	31,9
404	Kanada	35 800	42 586	35,2	84 326	98 595	-2,9
406	Grönland	47	11	-87,1	56	15	-82,5
408	St. Pierre und Miquelon	-	-	x	-	-	x
412	Mexiko	772 820	73 770	101,8	809 657	156 823	57,7
413	Bermuda	29	25	74,0	86	75	.
416	Guatemala	710	291	-43,7	950	465	-50,8
421	Belize	-	-	x	76	168	285,2
424	Honduras	1 017	229	-8,9	1 730	618	-21,7
428	El Salvador	584	278	76,1	775	556	42,7
432	Nicaragua	46	46	217,3	76	83	4,4
436	Costa Rica	13 930	5 170	-13,5	26 999	14 345	-9,6
442	Panama (einschl. ehem. Kanalzone)	480	55	-36,0	1 134	258	22,9
446	Anguilla	-	-	x	-	-	x
448	Kuba	18	25	-95,5	503	283	-69,0
449	St. Kitts und Nevis	29	352	72,5	61	727	17,9
452	Haiti	126	113	.	130	121	.
453	Bahamas	0	5	.	1	7	-67,4
454	Turks- und Caicosinseln	-	-	x	-	-	x
456	Dominikanische Republik	821	1 987	-28,6	2 202	5 446	-11,6
457	Amerikanische Jungferninseln	-	-	x	-	-	x
459	Antigua und Barbuda	-	-	x	0	0	-90,8
460	Dominica	-	-	x	-	-	x
463	Kaimaninseln	-	-	x	0	0	100,0
464	Jamaika	1	17	12,9	115	68	177,3
465	St. Lucia	-	-	x	-	-	x
467	St. Vincent und die Grenadinen	-	-	x	-	-	x
468	Britische Jungferninseln	0	39	100,0	6	350	100,0
469	Barbados	3	52	168,3	7	139	-73,0
470	Montserrat	-	-	x	-	-	x
472	Trinidad und Tobago	539	58	.	13 548	426	.
473	Grenada (einschl. südl. Grenadinen)	25	54	.	66	122	-51,5
474	Aruba	151	404	100,0	151	407	100,0
475	Bonaire, St. Eustatius und Saba	-	-	x	-	-	x
477	Curaçao	80	7	100,0	239	25	5,8
479	St. Martin (niederländischer Teil)	-	-	x	0	4	100,0
480	Kolumbien	87 503	4 061	-9,0	526 091	12 437	-3,2
481	St. Barthélemy	68	165	-48,9	126	369	-24,6
484	Venezuela	302	12	-76,8	463	40	-90,5
488	Guyana	0	0	100,0	0	0	-97,4
492	Suriname	786	90	.	786	90	111,8
500	Ecuador	34 466	4 033	-14,5	91 736	10 945	0,8
504	Peru	20 321	5 108	2,6	50 483	12 876	-3,9
508	Brasilien	254 449	43 740	33,4	649 825	117 906	23,5
512	Chile	33 497	11 411	143,8	119 242	51 111	67,3
516	Bolivien	806	367	-26,3	3 763	1 867	-10,2
520	Paraguay	1 145	452	-19,5	4 405	1 443	-4,0
524	Uruguay	498	494	3,1	789	1 013	-20,8
528	Argentinien	10 435	3 260	-26,0	16 478	7 787	-26,9
529	Falklandinseln (Malwinen)	-	-	x	-	-	x
	Zusammen	2 282 193	1 250 401	35,9	4 841 944	3 286 392	30,3
	dar. NAFTA	1 819 281	1 167 988	37,2	3 328 846	3 043 800	31,5

¹⁾ Veränderungsrate der Einfuhr in Euro zum Vorjahresmonat. - ²⁾ Veränderungsrate der Einfuhr in Euro zum Vorjahreszeitraum.

Noch: 4b. Einfuhr Bayerns nach Erdteilen, Ursprungsländern und Ländergruppen

Nr. des Landes	Erdteil Ursprungsland Ländergruppe	Einfuhr					
		im März 2015			Januar bis März 2015		
		dt=100 KG	1 000 EUR	% ¹⁾	dt=100 KG	1 000 EUR	% ²⁾
ASIEN							
604	Libanon	98	146	-7,7	673	403	1,6
608	Arabische Republik Syrien	205	37	-74,8	14 865	342	-11,4
612	Irak	27	56	-45,7	273 807	8 332	-87,2
616	Islamische Republik Iran	3 944	2 071	115,8	6 254	4 348	33,0
624	Israel	15 514	22 651	7,9	43 801	70 606	4,4
625	Besetzte palästinensische Gebiete	9	6	85,5	90	58	.
626	Timor-Leste (ehem. Osttimor)	-	-	x	151	42	100,0
628	Jordanien	1 290	497	-22,0	4 269	1 024	-10,2
632	Saudi-Arabien	785 945	29 078	.	898 645	38 576	-26,9
636	Kuwait	3	195	79,4	1 014	731	72,0
640	Bahrain	826	394	2,8	3 931	1 314	22,8
644	Katar	708	167	-72,1	2 733	963	-23,6
647	Vereinigte Arabische Emirate	10 117	3 879	9,3	28 710	9 652	-16,7
649	Oman	26 209	1 110	-58,8	118 691	4 214	8,0
653	Jemen	-	-	x	0	0	-91,6
660	Afghanistan	6	12	-59,4	17	63	-39,0
662	Pakistan	12 154	11 193	9,1	43 315	37 680	21,2
664	Indien	171 299	96 075	2,3	481 675	280 542	3,8
666	Bangladesch	21 280	35 742	19,4	56 896	90 377	17,5
667	Malediven	12	23	-24,2	44	83	-94,4
669	Sri Lanka	4 875	3 826	15,1	15 253	11 047	17,1
672	Nepal	330	521	26,5	1 077	1 842	27,0
675	Bhutan	5	10	100,0	28	206	.
676	Myanmar	645	1 299	19,5	1 134	2 630	14,0
680	Thailand	31 392	66 883	20,3	82 169	170 963	4,8
684	Demokratische Volksrepublik Laos	62	237	-29,0	623	632	78,9
690	Vietnam	42 485	60 176	50,8	157 989	210 802	35,0
696	Kambodscha	11 079	19 168	68,5	39 006	55 657	40,5
700	Indonesien	45 828	47 096	18,2	133 476	144 186	17,1
701	Malaysia	45 964	140 776	27,5	129 532	387 096	19,3
703	Brunei Darussalam	0	2	40,6	1	6	-2,6
706	Singapur	97 521	105 488	12,6	222 435	302 600	12,8
708	Philippinen	4 770	36 704	-21,9	13 064	95 062	-21,5
716	Mongolei	61	153	.	64	158	.
720	Volksrepublik China	1 416 141	1 235 660	35,8	4 013 229	3 494 414	17,8
724	Demokratische Volksrepublik Korea	3	3	38,2	5	6	-60,4
728	Republik Korea	59 447	114 396	24,5	181 755	295 956	10,1
732	Japan	90 468	261 209	-1,1	255 724	704 754	-2,6
736	Taiwan	68 356	187 211	60,6	189 352	483 928	40,7
740	Hongkong	11 229	31 700	12,8	33 523	82 075	26,1
743	Macau	3 047	2 028	.	7 942	5 774	.
076	Georgien	1 498	4 183	64,4	3 277	7 853	-6,7
077	Armenien	3	29	119,5	159	490	.
078	Aserbaidshjan	3 492 862	142 078	64,7	12 202 134	488 905	16,6
079	Kasachstan	3 339 155	133 630	-52,4	14 240 238	567 464	-33,6
080	Turkmenistan	0	2	.	0	2	-49,1
081	Usbekistan	160	102	-81,4	626	397	-50,0
082	Tadschikistan	1	1	-69,1	288	104	.
083	Kirgistan	225	33	47,1	226	35	47,9
	Zusammen	9 817 259	2 797 936	19,0	33 903 909	8 064 395	8,2
	dar. ASEAN	279 746	477 830	19,7	779 429	1 369 634	14,3
	<u>Nachrichtlich:</u>						
	Asien zusammen, ohne Georgien, Armenien Aserbaidshjan, Kasachstan, Turkmenistan, Usbekistan, Tadschikistan und Kirgistan	2 983 354	2 517 879	27,0	7 456 962	6 999 144	13,5

¹⁾ Veränderungsrate der Einfuhr in Euro zum Vorjahresmonat. - ²⁾ Veränderungsrate der Einfuhr in Euro zum Vorjahreszeitraum.

Noch: 4b. Einfuhr Bayerns nach Erdteilen, Ursprungsländern und Ländergruppen

Nr. des Landes	Erdteil Ursprungsland Ländergruppe	Einfuhr					
		im März 2015			Januar bis März 2015		
		dt=100 KG	1 000 EUR	% ¹⁾	dt=100 KG	1 000 EUR	% ²⁾
AUSTRALIEN - OZEANIEN							
800	Australien	2 672	7 118	52,2	8 347	22 739	52,1
801	Papua-Neuguinea	1 171	632	.	2 771	1 428	-41,2
803	Nauru	-	-	x	-	-	x
804	Neuseeland	5 733	2 252	-43,3	13 389	6 136	-36,1
806	Salomonen	-	-	x	13	17	-37,2
807	Tuvalu	-	-	x	-	-	x
809	Neukaledonien und zugehörige Gebiete	-	-	x	1	33	.
811	Wallis und Futuna	-	-	x	-	-	x
812	Kiribati	-	-	x	-	-	-100,0
813	Pitcairninnseln	-	-	x	-	-	x
815	Fidschi	29	305	157,2	428	381	48,4
816	Vanuatu	-	-	x	0	4	100,0
817	Tonga	-	-	x	-	-	x
819	Samoa	-	-	-100,0	180	29	-50,0
820	Nördliche Marianen	-	-	x	-	-	x
822	Französisch-Polynesien	0	3	-43,8	0	12	95,8
823	Föderierte Staaten von Mikronesien	-	-	-100,0	0	7	92,3
824	Marshallinseln	-	-	x	-	-	x
825	Palau	-	-	x	-	-	x
830	Amerikanisch-Samoa	-	-	x	-	-	x
831	Guam	-	-	x	-	-	x
832	Kleine Amerikanische Überseeinseln	-	-	x	-	-	x
833	Kokosinseln (Keelinginseln)	-	-	x	-	-	x
834	Weihnachtsinsel	0	1	100,0	0	3	4,8
835	Heard und McDonaldinseln	-	-	x	-	-	x
836	Norfolkinsel	-	-	x	-	-	x
837	Cookinseln	-	-	x	-	-	x
838	Niue	-	-	x	-	-	x
839	Tokelau	-	-	x	-	-	x
891	Antarktis	-	-	-100,0	-	-	-100,0
892	Bouvetinsel	-	-	x	-	-	x
893	Südgeorgien und die Südlichen Sandwichinseln	-	-	x	-	-	x
894	Französische Südgebiete	-	-	x	-	-	x
	Zusammen	9 605	10 311	16,3	25 131	30 787	12,5
950	Schiffs- und Luftfahrzeugbedarf	-	-	x	-	-	x
953	Hohe See	-	-	x	-	-	x
958	Nicht ermittelte Länder und Gebiete	-	-	x	-	-	x
	Zusammen	-	-	x	-	-	x
	Insgesamt	68 047 611	14 363 328	14,8	189 154 236	39 500 586	5,4
	BRIC	18 488 456	1 888 172	28,9	49 781 387	5 352 939	1,3
	BRICS	18 685 134	1 944 228	29,3	50 232 234	5 488 125	1,5

¹⁾ Veränderungsrate der Einfuhr in Euro zum Vorjahresmonat. - ²⁾ Veränderungsrate der Einfuhr in Euro zum Vorjahreszeitraum.

Länderverzeichnis für die Außenhandelsstatistik (Stand: Januar 2015)

Europa

001	Frankreich
003	Niederlande
005	Italien
006	Vereinigtes Königreich
007	Irland
008	Dänemark
009	Griechenland
010	Portugal
011	Spanien
017	Belgien
018	Luxemburg
024	Island
028	Norwegen
030	Schweden
032	Finnland
037	Liechtenstein
038	Österreich
039	Schweiz
041	Färöer
043	Andorra
044	Gibraltar
045	Vatikanstadt
046	Malta
047	San Marino
052	Türkei
053	Estland
054	Lettland
055	Litauen
060	Polen
061	Tschechische Republik
063	Slowakei
064	Ungarn
066	Rumänien
068	Bulgarien
070	Albanien
072	Ukraine
073	Weißrussland (Belarus)
074	Republik Moldau
075	Russische Föderation
091	Slowenien
092	Kroatien
093	Bosnien und Herzegowina
095	Kosovo
096	ehemalige jugoslaw. Republik Mazedonien
097	Montenegro
098	Serbien
600	Zypern
959	Nicht ermittelte Länder (innegem. Warenverkehr)

Afrika

204	Marokko
206	Westsahara
208	Algerien
212	Tunesien
216	Libysch-Arabische Dschamahirija
220	Ägypten
224	Sudan
225	Südsudan
228	Mauretanien
232	Mali
236	Burkina Faso
240	Niger
244	Tschad
247	Kap Verde

248	Senegal
252	Gambia
257	Guinea-Bissau
260	Guinea
264	Sierra Leone
268	Liberia
272	Côte d'Ivoire
276	Ghana
280	Togo
284	Benin
288	Nigeria
302	Kamerun
306	Zentralafrikanische Republik
310	Äquatorialguinea
311	São Tomé und Príncipe
314	Gabun
318	Republik Kongo
322	Demokratische Republik Kongo
324	Ruanda
328	Burundi
329	St. Helena und zugehörige Gebiete
330	Angola
334	Äthiopien
336	Eritrea
338	Dschibuti
342	Somalia
346	Kenia
350	Uganda
352	Vereinigte Republik Tansania
355	Seychellen und zugehörige Gebiete
357	Britisches Territorium im Indischen Ozean
366	Mosambik
370	Madagaskar
373	Mauritius
375	Komoren
378	Sambia
382	Simbabwe
386	Malawi
388	Südafrika
389	Namibia
391	Botsuana
393	Swasiland
395	Lesotho
021	Ceuta
023	Mevilla

Amerika

400	Vereinigte Staaten
404	Kanada
406	Grönland
408	St. Pierre und Miquelon
412	Mexiko
413	Bermuda
416	Guatemala
421	Belize
424	Honduras
428	El Salvador
432	Nicaragua
436	Costa Rica
442	Panama (einschl. ehem. Kanalzone)
446	Anguilla
448	Kuba
449	St. Kitts und Nevis

Länderverzeichnis für die Außenhandelsstatistik

452	Haiti
453	Bahamas
454	Turks- und Caicosinseln
456	Dominikanische Republik
457	Amerikanische Jungferninseln
459	Antigua und Barbuda
460	Dominica
463	Kaimaninseln
464	Jamaika
465	St. Lucia
467	St. Vincent und die Grenadinen
468	Britische Jungferninseln
469	Barbados
470	Montserrat
472	Trinidad und Tobago
473	Grenada (einschl. südl. Grenadinen)
474	Aruba
475	Bonaire, St. Eustatius und Saba
477	Curaçao
479	St. Martin (niederländischer Teil)
480	Kolumbien
481	St. Barthélemy
484	Venezuela
488	Guyana
492	Suriname
500	Ecuador
504	Peru
508	Brasilien
512	Chile
516	Bolivien
520	Paraguay
524	Uruguay
528	Argentinien
529	Falklandinseln (Malwinen)

Asien

604	Libanon
608	Arabische Republik Syrien
612	Irak
616	Islamische Republik Iran
624	Israel
625	Besetzte palästinensische Gebiete
626	Timor-Leste (ehem. Osttimor)
628	Jordanien
632	Saudi-Arabien
636	Kuwait
640	Bahrain
644	Katar
647	Vereinigte Arabische Emirate
649	Oman
653	Jemen
660	Afghanistan
662	Pakistan
664	Indien
666	Bangladesch
667	Malediven
669	Sri Lanka
672	Nepal
675	Bhutan
676	Myanmar
680	Thailand
684	Demokratische Volksrepublik Laos
690	Vietnam
696	Kambodscha
700	Indonesien
701	Malaysia
703	Brunei Darussalam

706	Singapur
708	Philippinen
716	Mongolei
720	Volksrepublik China
724	Demokratische Volksrepublik Korea
728	Republik Korea
732	Japan
736	Taiwan
740	Hongkong
743	Macau
076	Georgien
077	Armenien
078	Aserbaidschan
079	Kasachstan
080	Turkmenistan
081	Usbekistan
082	Tadschikistan
083	Kirgistan

Australien - Ozeanien

800	Australien
801	Papua-Neuguinea
803	Nauru
804	Neuseeland
806	Salomonen
807	Tuvalu
809	Neukaledonien und zugehörige Gebiete
811	Wallis und Futuna
812	Kiribati
813	Pitcairnsinseln
815	Fidschi
816	Vanuatu
817	Tonga
819	Samoa
820	Nördliche Marianen
822	Französisch-Polynesien
823	Föderierte Staaten von Mikronesien
824	Marshallinseln
825	Palau
830	Amerikanisch-Samoa
831	Guam
832	Kleine Amerikanische Überseeinseln
833	Kokosinseln (Keelinginseln)
834	Weihnachtsinsel
835	Heard und McDonaldinseln
836	Norfolkinsel
837	Cookinseln
838	Niue
839	Tokelau
891	Antarktis
892	Bouvetinsel
893	Südgeorgien und die Südlichen Sandwichinseln
894	Französische Südgebiete

Verschiedenes

950	Schiffs- und Luftfahrzeugbedarf
953	Hohe See
958	Nicht ermittelte Länder und Gebiete

Ländergruppen

EU-Länder

001 Frankreich
003 Niederlande
005 Italien
006 Vereinigtes Königreich
007 Irland
008 Dänemark
009 Griechenland
010 Portugal
011 Spanien
017 Belgien
018 Luxemburg
030 Schweden
032 Finnland
038 Österreich
046 Malta
053 Estland
054 Lettland
055 Litauen
060 Polen
061 Tschechische Republik
063 Slowakei
064 Ungarn
066 Rumänien
068 Bulgarien
091 Slowenien
092 Kroatien
600 Zypern

EURO-Länder

001 Frankreich
003 Niederlande
005 Italien
007 Irland
009 Griechenland
010 Portugal
011 Spanien
017 Belgien
018 Luxemburg
032 Finnland
038 Österreich
046 Malta
053 Estland
054 Lettland
055 Litauen
063 Slowakei
091 Slowenien
600 Zypern

EFTA-Länder

024 Island
028 Norwegen
037 Liechtenstein
039 Schweiz

NAFTA-Länder

400 Vereinigte Staaten
404 Kanada
412 Mexiko

ASEAN-Länder

676 Myanmar
680 Thailand
684 Demokratische Volksrepublik Laos
690 Vietnam
696 Kambodscha
700 Indonesien
701 Malaysia
703 Brunei Darussalam
706 Singapur
708 Philippinen

BRIC-Länder

508 Brasilien
075 Russische Föderation
664 Indien
720 Volksrepublik China

BRICS-Länder

508 Brasilien
075 Russische Föderation
664 Indien
720 Volksrepublik China
388 Südafrika

Statistisches Jahrbuch für Bayern 2014

Das Statistische Jahrbuch für Bayern ist das Standardwerk der amtlichen Statistik in Bayern seit 1894. Umfassend und informativ bietet es jährlich die aktuellsten Statistikdaten über Land, Leben, Leute, Politik, Wissenschaft und Wirtschaft in Bayern an.

Auf über 600 Seiten enthält es die wichtigsten Ergebnisse aller amtlichen Statistiken – in Form von Tabellen, Graphiken oder Karten – zum Teil mit langjährigen Vergleichsdaten und Zeitreihen. Ebenso werden ausgewählte wichtige Strukturdaten für Regierungsbezirke, kreisfreie Städte und Landkreise sowie Regionen Bayerns, aber auch für alle Bundesländer und die EU-Mitgliedstaaten dargestellt. Daten aus Statistiken anderer Dienststellen und Organisationen vervollständigen das Angebot.

Preise

Buch	39,- €
CD-ROM (PDF)	12,- €
Buch + CD-ROM	46,- €

Information und Bestellung

Telefon 089 2119-3205
Telefax 089 2119-3457
vertrieb@statistik.bayern.de



Das Jahrbuch und alle anderen Veröffentlichungen sind im Internet verfügbar unter www.statistik.bayern.de/veroeffentlichungen