



## Statistische Berichte

Kennziffer  
G III 1 m  
1/2012

# Ausfuhr und Einfuhr Bayerns im Januar 2012





Alle Veröffentlichungen im Internet unter  
**[www.statistik.bayern.de/veroeffentlichungen](http://www.statistik.bayern.de/veroeffentlichungen)**

Diesen Code einfach mit der entsprechenden App scannen, um zum angegebenen Link zu gelangen.

#### **Kostenlos**

ist der Download von allen Statistischen Berichten (meist PDF- und Excel-Format) sowie von „Bayern Daten“ und „Statistik kommunal“ (Informationelle Grundversorgung).

#### **Newsletter-Service**

Für Themenbereich/e anmelden. Information über Neuerscheinung/en wird per E-Mail aktuell übermittelt.

#### **Kostenpflichtig**

sind die links genannten Veröffentlichungen in gedruckter Form sowie die Druck- und Dateiausgaben (auch auf Datenträger) aller anderen Veröffentlichungen. Bestellung direkt im Internet oder beim Vertrieb, per E-Mail oder Fax.

## **Impressum**

#### **Statistische Berichte**

bieten in tabellarischer Form neuestes Zahlenmaterial der jeweiligen Erhebung. Dieses wird, soweit erforderlich, methodisch erläutert und kurz kommentiert.

#### **Herausgeber, Druck und Vertrieb**

Bayerisches Landesamt für  
Statistik und Datenverarbeitung  
St.-Martin-Str. 47  
81541 München

#### **Vertrieb**

E-Mail [vertrieb@statistik.bayern.de](mailto:vertrieb@statistik.bayern.de)  
Telefon 089 2119-205  
Telefax 089 2119-457  
Internet [www.statistik.bayern.de/veroeffentlichungen](http://www.statistik.bayern.de/veroeffentlichungen)

#### **Auskunftsdienst**

E-Mail [info@statistik.bayern.de](mailto:info@statistik.bayern.de)  
Telefon 089 2119-218  
Telefax 089 2119-1580

#### **© Bayerisches Landesamt für Statistik und Datenverarbeitung, München 2012**

Alle Veröffentlichungen oder Daten sind Werke im Sinne von § 2 Urheberrechtsgesetz. Die Verwendung, Vervielfältigung und/oder Verbreitung von Veröffentlichungen oder Daten gleich welchen Mediums (Print, Datenträger, Datei etc.) – auch auszugsweise – ist nur mit Quellenangabe gestattet. Sie bedarf der vorherigen Genehmigung bei Nutzung für gewerbliche Zwecke, bei entgeltlicher Verbreitung oder bei Weitergabe an Dritte sowie bei Weiterverbreitung über elektronische Systeme und/oder Datenträger. Sofern in den Produkten auf das Vorhandensein von Copyrightrechten Dritter hingewiesen wird, sind die in deren Produkten ausgewiesenen Copyrightbestimmungen zu wahren. Alle übrigen Rechte bleiben vorbehalten.

## **Zeichenerklärung**

- 0 mehr als nichts, aber weniger als die Hälfte der kleinsten in der Tabelle nachgewiesenen Einheit
- nichts vorhanden oder keine Veränderung
- / keine Angabe, da Zahl nicht sicher genug
- Zahlenwert unbekannt, geheimzuhalten oder nicht rechenbar
- ... Angabe fällt später an
- x Tabellenfach gesperrt, da Aussage nicht sinnvoll
- ( ) Nachweis unter dem Vorbehalt, dass der Zahlenwert erhebliche Fehler aufweisen kann
- p vorläufiges Ergebnis
- r berichtigtes Ergebnis
- s geschätztes Ergebnis
- D Durchschnitt
- ≙ entspricht

## **Auf- und Abrundungen**

Im Allgemeinen ist ohne Rücksicht auf die Endsummen auf- bzw. abgerundet worden. Deshalb können sich bei der Summierung von Einzelangaben geringfügige Abweichungen zu den ausgewiesenen Endsummen ergeben. Bei der Aufgliederung der Gesamtheit in Prozent kann die Summe der Einzelwerte wegen Rundens vom Wert 100 % abweichen. Eine Abstimmung auf 100 % erfolgt im Allgemeinen nicht.

**Textteil**

Vorbemerkungen / Erläuterungen .....	2
Wichtige Hinweise .....	5
Schaubild: Monatliche Entwicklung der Ausfuhr Bayerns nach Bestimmungsländergruppen sowie der Einfuhr Bayerns nach Ursprungsländergruppen .....	6

**Tabellenteil****Ausfuhr**

1. Entwicklung der Ausfuhr Bayerns nach Warengruppen .....	8
2. Ausfuhr Bayerns nach Warengruppen .....	10
3. Ausfuhr Bayerns nach Warengruppen und Warenuntergruppen .....	11
4. Ausfuhr Bayerns nach Erdteilen, Bestimmungsländern und Ländergruppen .....	16

**Einfuhr**

1. Entwicklung der Einfuhr Bayerns nach Warengruppen .....	22
2. Einfuhr Bayerns nach Warengruppen .....	24
3. Einfuhr Bayerns nach Warengruppen und Warenuntergruppen .....	25
4. Einfuhr Bayerns nach Erdteilen, Ursprungsländern und Ländergruppen .....	30

**Anhang**

Länderverzeichnis für die Außenhandelsstatistik .....	35
Ländergruppen .....	37

## Vorbemerkungen / Erläuterungen

- Rechtsgrundlagen:** Gesetz über die Statistik für Bundeszwecke (Bundesstatistikgesetz – BStatG) vom 22. Januar 1987 (BGBl I S. 462, 565), zuletzt geändert durch Artikel 3 des Gesetzes vom 7. September 2007 (BGBl I S. 2246),
- Verordnung (EG) Nr. 638/2004 des Europäischen Parlaments und des Rates vom 31. März 2004 über die Gemeinschaftsstatistiken des Warenverkehrs zwischen Mitgliedstaaten und zur Aufhebung der Verordnung (EWG) Nr. 3330/91 des Rates (ABl. EG Nr. L 102 S. 1), geändert durch Verordnung (EG) Nr. 222/2009 des Europäischen Parlaments und des Rates vom 11. März 2009 (ABl. L 87 vom 31.3.2009, S. 160),
- Verordnung (EG) Nr. 1982/2004 der Kommission vom 18. November 2004 zur Durchführung der Verordnung (EG) Nr. 638/2004 des Europäischen Parlaments und des Rates über die Gemeinschaftsstatistiken des Warenverkehrs zwischen Mitgliedstaaten und zur Aufhebung der Verordnungen (EG) Nr. 1901/2000 und (EWG) Nr. 3590/92 der Kommission (ABl. EG Nr. L 343 S. 3), zuletzt geändert durch Verordnung (EU) Nr. 96/2010 der Kommission vom 4. Februar 2010 (ABl. L 34 vom 5.2.2010, S. 1),
- Verordnung (EG) Nr. 471/2009 des Europäischen Parlaments und des Rates vom 6. Mai 2009 über Gemeinschaftsstatistiken des Außenhandels mit Drittländern und zur Aufhebung der Verordnung (EG) Nr. 1172/95 des Rates (ABl. L 152 vom 16.6.2009, S. 23),
- Verordnung (EU) Nr. 92/2010 der Kommission vom 2. Februar 2010 zur Durchführung der Verordnung (EG) Nr. 471/2009 des Europäischen Parlaments und des Rates über Gemeinschaftsstatistiken des Außenhandels mit Drittländern hinsichtlich des Datenaustauschs zwischen den Zollbehörden und den nationalen statistischen Stellen, der Erstellung von Statistiken und der Qualitätsbewertung (ABl. L 31 vom 3.2.2010, S. 4),
- Verordnung (EU) Nr. 113/2010 der Kommission vom 9. Februar 2010 zur Durchführung der Verordnung (EG) Nr. 471/2009 des Europäischen Parlaments und des Rates über Gemeinschaftsstatistiken des Außenhandels mit Drittländern hinsichtlich der Abdeckung des Handels, der Definition der Daten, der Erstellung von Statistiken des Handels nach Unternehmensmerkmalen und Rechnungswährung sowie besonderer Waren oder Warenbewegungen (ABl. L 37 vom 10.2.2010, S. 1),
- Außenhandelsstatistikgesetz (AHStatG) in der im Bundesgesetzblatt Teil III, Gliederungsnummer 7402-1, veröffentlichten bereinigten Fassung, zuletzt geändert durch Artikel 10 des Gesetzes vom 25. April 2007 (BGBl I S. 594),
- Außenhandelsstatistik-Durchführungsverordnung (AHStatDV) in der Fassung der Bekanntmachung vom 29. Juli 1994 (BGBl I S. 1993), zuletzt geändert durch Verordnung vom 24. November 2008 (BGBl I S. 2238).
- Gegenstand:** Die Außenhandelsstatistik Bayerns stellt den grenzüberschreitenden Warenverkehr Bayerns mit dem Ausland dar. Seit 1993 gliedert sich die Außenhandelsstatistik wegen der unterschiedlichen Erhebungsformen in die Intrahandelsstatistik (Handel mit den EU-Ländern) und die Extrahandelsstatistik (Handel mit den übrigen Staaten). Ausland im Sinne der Außenhandelsstatistik ist das Gebiet außerhalb der Bundesrepublik Deutschland.

**Erhebungsgebiet:** Das Erhebungsgebiet der Außenhandelsstatistik umfasst das Gebiet des Freistaats Bayern.

**Anmeldung:** Den Ergebnissen der Außenhandelsstatistik liegen im Allgemeinen die Angaben der Einführer und Ausführer zugrunde. Die Anmeldung zur Extrahandelsstatistik erfolgt in der Regel mit den Vordrucken „Einfuhranmeldung“ und „Ausfuhranmeldung“. Den Ergebnissen der Intrahandelsstatistik liegen die statistischen Anmeldungen der innergemeinschaftlichen Erwerbe und Lieferungen im Sinne des Umsatzsteuergesetzes zugrunde.

**Darstellungsform:** In der Außenhandelsstatistik wird die Ausfuhr im Spezialhandel und die Einfuhr im Generalhandel dargestellt.

Der **Spezialhandel** enthält im Wesentlichen die Waren, die aus der Erzeugung, der Bearbeitung oder Verarbeitung des Erhebungsgebietes stammen und ausgehen.

Er umfasst die Ausfuhr von Waren

- aus dem freien Verkehr,
- nach zollamtlich bewilligter aktiver Veredelung (Eigen- und Lohnveredelung),
- zur zollamtlich bewilligten passiven Veredelung, auch Ausbesserung.

Für die Ausfuhrstatistik der einzelnen Länder der Bundesrepublik Deutschland bildet der Herstellungsort der Güter das Grundmerkmal. Sind mehrere Orte an der Herstellung beteiligt, so gilt derjenige als Herstellungsort, in dem die Exportware die letzte, wirtschaftlich gerechtfertigte, wesentliche Be- oder Verarbeitung erfahren hat.

Der **Generalhandel** enthält alle in das Erhebungsgebiet eingehenden Waren mit Ausnahme der Waren der Durchfuhr und des Zwischenauslandsverkehrs.

Generalhandel und Spezialhandel enthalten übereinstimmend die unmittelbare Einfuhr von Waren in den freien Verkehr, zur zollamtlich bewilligten aktiven Veredelung (Eigen- und Lohnveredelung), nach zollamtlich bewilligter passiver Veredelung, auch Ausbesserung.

Der Generalhandel unterscheidet sich vom Spezialhandel durch die verschiedene Nachweisung der auf Lager eingeführten ausländischen Waren.

Nachgewiesen werden

- im Generalhandel alle Einfuhren auf Lager im Zeitpunkt ihrer Einlagerung,
- im Spezialhandel dagegen nur diejenigen Einfuhren auf Lager, die nicht zur Wiederausfuhr gelangen, zum Zeitpunkt ihrer Einfuhr aus Lager.

Die Einfuhr Bayerns im Generalhandel enthält also nicht nur die Waren, die zum Gebrauch, zum Verbrauch, zur Bearbeitung oder Verarbeitung in Bayern bestimmt sind, sondern auch Waren, die über Bayern als erstes bekanntes Zielland in andere Länder des Bundesgebiets oder wieder ins Ausland weitergeleitet werden.

Für die einzelnen Länder der Bundesrepublik Deutschland können somit – im Gegensatz zu deren Ausfuhr, bei der der Spezialhandel erfasst wird – die Einfuhren nur im Generalhandel ermittelt werden.

<b>Befreiungen und Vereinfachungen:</b>	Im Rahmen der Extrahandelsstatistik sind – bis auf wenige Ausnahmen – Warensendungen von weniger als 1000 Euro von der Anmeldung befreit.
	Im Rahmen der Intrahandelsstatistik sind Unternehmen befreit, deren im Intrahandel getätigten jährlichen Versendungen in andere Mitgliedstaaten oder Eingänge aus anderen Mitgliedstaaten jeweils den Wert von 400 000 Euro im Vorjahr oder im laufenden Jahr nicht überschritten haben. Privatpersonen sind in der Intrahandelsstatistik grundsätzlich von der Auskunftspflicht befreit. Die Befreiungen von 400 000 Euro sind als Zuschätzungen in den Außenhandelsergebnissen enthalten.
	Nicht einbezogen sind ferner Waren, die von ausländischen Streitkräften, die in der Bundesrepublik Deutschland stationiert sind, selbst ausgeführt und eingeführt werden.
<b>Berichtsmonat:</b>	Die Ausfuhren und Einfuhren werden im Allgemeinen im Monat des Grenzübergangs nachgewiesen. Durch unvermeidbare Aufenthalte bei der Anmeldung, aber auch durch Rückfragen, können in geringem Umfang Ausfuhren und Einfuhren in einer späteren Berichtszeit nachgewiesen sein.
<b>Warensystematik:</b>	Benennung und Gruppierung der Waren in den Tabellen erfolgen seit Berichtsmonat Januar 2002 nach der Gliederung „Warengruppen und -untergruppen der Ernährungswirtschaft und der Gewerblichen Wirtschaft, (EGW Rev. 2002)“.
<b>Mengen:</b>	Die Mengenangaben (Dezitonne = dt = 100 kg) beziehen sich auf das Eigen- bzw. Reingewicht der Waren.
<b>Werte:</b>	Die Werte beziehen sich grundsätzlich auf den Grenzübergangswert, d. h. auf den Wert frei Grenze des Erhebungsgebietes. Bei der Ausfuhr oder Einfuhr nach Veredelung ist stets der volle Warenwert einschließlich der Veredelungskosten und der Vertriebskosten eingesetzt.
<b>Bestimmungs- und Ursprungsgebiete:</b>	In der Ausfuhr wird als Bestimmungsland das Land nachgewiesen, in dem die Waren gebraucht oder verbraucht, bearbeitet oder verarbeitet werden sollen. Ist das Bestimmungsland nicht bekannt, so gilt das letzte bekannte Land, in das die Waren verbracht werden sollen, als Bestimmungsland.
	In der Einfuhr wird als Ursprungsland das Land nachgewiesen, in dem die Waren vollständig gewonnen oder hergestellt worden sind oder ihre letzte wesentliche und wirtschaftlich gerechtfertigte Be- oder Verarbeitung erfahren haben. Ist das Ursprungsland nicht bekannt, so tritt an diese Stelle das Versendungsland.
<b>Auf- und Abrundungen:</b>	Gelegentlich auftretende Differenzen in den Summen sind auf das Runden der Einzelpositionen zurückzuführen.
<b>Vorläufige Ergebnisse:</b>	Die Angaben für das Jahr 2011 stellen vorläufige Ergebnisse dar.

## Wichtige Hinweise

### Monatliche Revisionen:

Bisher wurden die Außenhandelsergebnisse auf Detailebene in Deutschland nur einmal jährlich revidiert. Dies geschah rund neun bis zehn Monate nach Ablauf eines Berichtsjahrs. Nach den aktuellen Qualitätsvorgaben der Europäischen Union (EU) sind die Revisionspraktiken in den Mitgliedstaaten zu harmonisieren. Im Zuge dieses Harmonisierungs-Prozesses werden zeitnahe monatliche Revisionen angestrebt.

Ab Berichtsjahr 2011 werden die Außenhandelsergebnisse monatlich revidiert. Die erste Revision eines Monats findet zusammen mit der Aufbereitung des zweiten Folgemonats statt. Insgesamt werden für jeden Monatsbericht sechs aufeinander folgende monatliche Revisionen durchgeführt. Im Oktober des Folgejahres erfolgt zudem noch eine zusätzliche Jahresrevision. Die Ergebnisse werden dann - wie bisher - als endgültig betrachtet.

Eine Übersicht im Internet ([www.destatis.de](http://www.destatis.de) > weitere Themen > Außenhandel) informiert über die Zeitpunkte der Revisionen.

Die vorliegende Veröffentlichung wird nur mit dem ersten Veröffentlichungsstand eines Monats erstellt. Revisionen werden erst im übernächsten Monatsbericht berücksichtigt. Dadurch können die in dieser Veröffentlichung enthaltenen Ergebnisse von späteren Außenhandelsergebnissen abweichen. Die jeweils aktuellsten Ergebnisse erhalten Sie über unsere Online-Datenbank "Genesis-Online" ([www.statistikdaten.bayern.de/](http://www.statistikdaten.bayern.de/)).

Es ist zu beachten, dass die im jeweiligen Bericht ausgewiesenen Summen für die abgelaufenen Monate des Jahres (Kumulation) von der Addition der einzelnen, vorher veröffentlichten Monatswerte abweichen.

### Hinweis zur Ermittlung der Veränderungsdaten:

Die Berechnung der Veränderungsdaten erfolgt in den Monatsberichten ab Januar 2012 jeweils auf Basis der Veröffentlichungswerte.

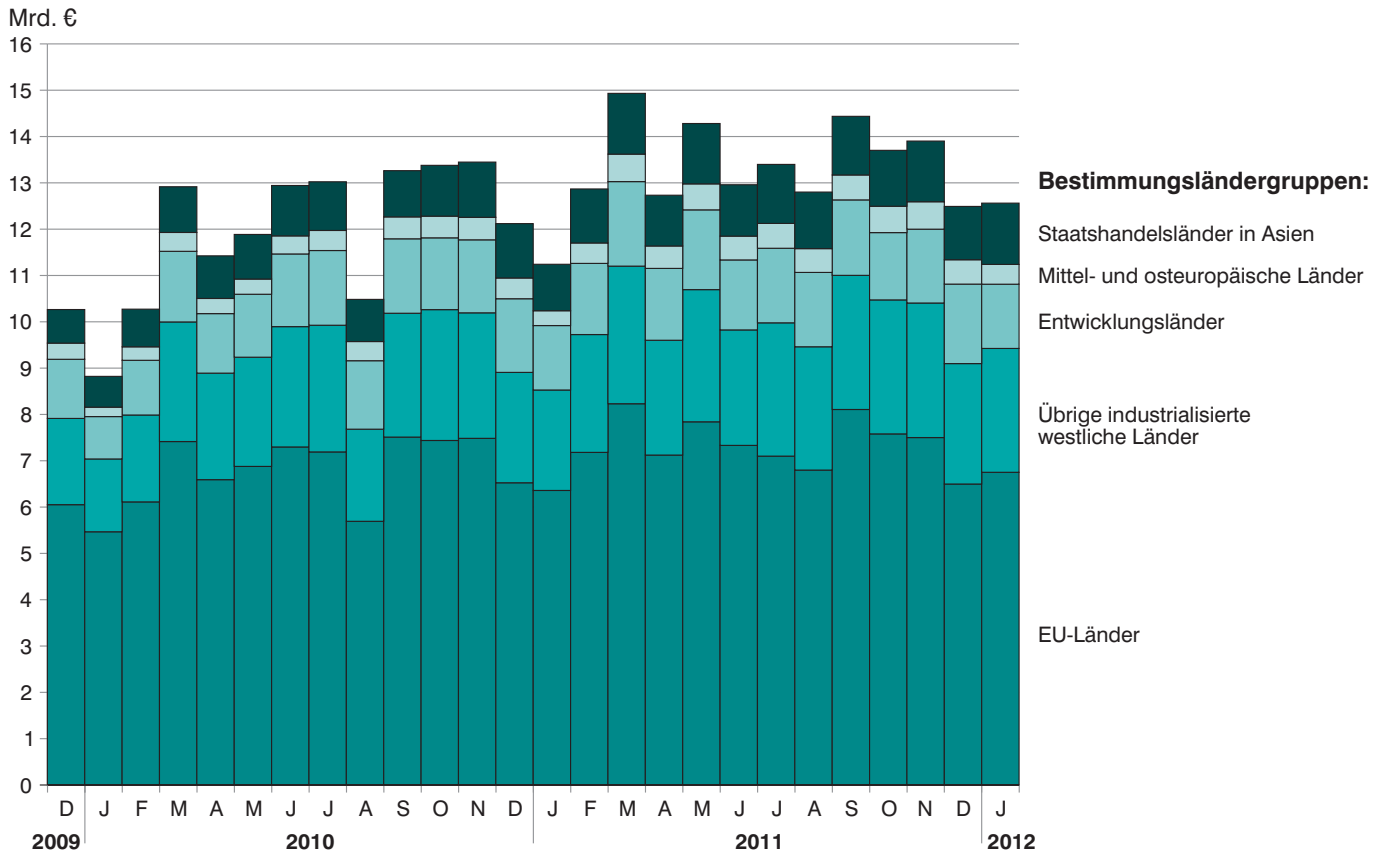
### Geänderte Länderzuordnung:

Ab dem Monatsbericht Januar 2012 werden die Länder Georgien, Armenien, Aserbaidschan, Kasachstan, Turkmenistan, Usbekistan, Tadschikistan und Kirgisistan (bisher Europa) unter Asien und die Länder Ceuta und Melilla (bisher Europa) unter Afrika ausgewiesen.

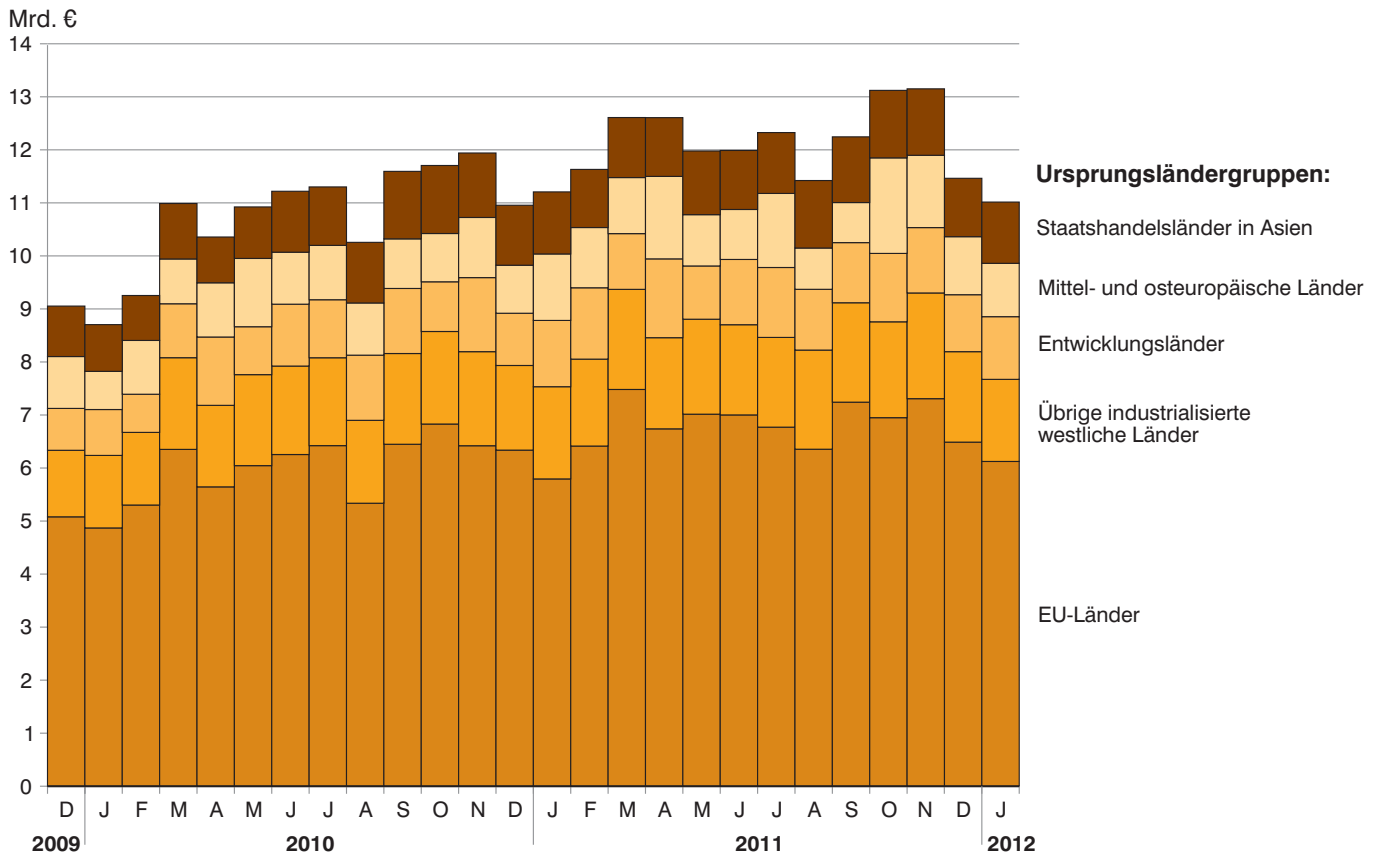
### Zeichenerklärung:

- 0 mehr als nichts, aber weniger als die Hälfte der kleinsten in der Tabelle nachgewiesenen Einheit
- nichts vorhanden oder keine Veränderung
- / keine Angabe, da Zahl nicht sicher genug
- . Zahlenwert unbekannt, geheimzuhalten oder nicht rechenbar
- ... Angabe fällt später an
- x Tabellenfach gesperrt, da Aussage nicht sinnvoll
- ( ) Nachweis unter Vorbehalt, dass der Zahlenwert erhebliche Fehler aufweisen kann
  
- p vorläufiges Ergebnis
- r berichtigtes Ergebnis
- s geschätztes Ergebnis
- D Durchschnitt
- ≙ entspricht

### Monatliche Entwicklung der Ausfuhr Bayerns von Dezember 2009 bis Januar 2012 nach Bestimmungsländergruppen



### Monatliche Entwicklung der Einfuhr Bayerns von Dezember 2009 bis Januar 2012 nach Ursprungsländergruppen





# Ausfuhr

## 1. Entwicklung der Ausfuhr Bayerns

Lfd. Nr.	Jahr Monat	Ausfuhr insgesamt	Ernährungswirtschaft				
			Lebende Tiere <sup>1)</sup>	Nahrungsmittel		Genussmittel	zusammen
				tierischen Ursprungs	pflanzlichen Ursprungs <sup>2)</sup>		
1 000 Euro							
1	1992 .....	51 690 424	79 353	2 051 244	977 416	598 921	3 706 935
2	1993 .....	49 710 092	70 538	2 053 464	904 682	511 420	3 540 105
3	1994 .....	54 377 706	55 679	1 994 119	1 037 935	522 176	3 609 910
4	1995 .....	57 994 687	70 286	1 878 104	1 029 413	424 757	3 402 560
5	1996 .....	61 439 344	81 575	1 874 776	1 158 846	562 281	3 677 479
6	1997 .....	70 718 129	70 509	1 948 881	1 340 925	565 085	3 925 400
7	1998 .....	77 375 090	84 757	2 038 085	1 456 200	598 586	4 177 628
8	1999 .....	80 959 795	98 602	2 145 596	1 416 692	748 273	4 409 163
9	2000 .....	92 877 843	129 288	2 235 377	1 519 722	827 085	4 711 473
10	2001 .....	98 300 627	110 682	2 514 397	1 483 868	821 602	4 930 548
11	2002 .....	102 471 896	141 483	2 427 882	1 465 606	699 920	4 734 891
12	2003 .....	106 702 325	120 635	2 590 328	1 481 628	693 701	4 886 292
13	2004 .....	117 493 304	136 018	2 672 589	1 545 231	749 140	5 102 978
14	2005 .....	126 890 995	171 674	2 871 097	1 721 117	799 543	5 563 431
15	2006 .....	140 367 506	142 327	3 149 545	1 913 676	896 718	6 102 266
16	2007 .....	152 448 741	135 328	3 534 306	2 223 828	956 432	6 849 894
17	2008 .....	154 333 267	135 453	3 782 572	2 518 440	1 318 895	7 755 359
18	2009.....	122 307 291	128 819	3 307 562	2 280 766	1 097 783	6 814 929
19	2010 .....	144 010 552	124 407	3 503 546	2 362 598	1 053 893	7 044 443
20	2011 <sup>3)</sup> .....	159 796 629	128 386	3 800 199	2 631 255	1 185 327	7 745 166
<b>2011<sup>3)</sup></b>							
21	Januar .....	11 241 209	9 873	274 528	211 519	84 922	580 841
22	Februar .....	12 873 084	8 928	284 482	212 944	88 185	594 540
23	März .....	14 933 870	12 391	330 252	243 109	103 941	689 693
24	April .....	12 735 274	9 763	325 373	206 139	96 882	638 158
25	Mai .....	14 282 919	10 889	315 605	229 959	108 853	665 306
26	Juni .....	12 960 666	11 651	351 620	209 546	115 943	688 760
27	Juli .....	13 400 775	10 622	310 594	202 260	93 707	617 184
28	August .....	12 802 747	10 366	333 633	211 288	112 039	667 326
29	September ...	14 436 453	12 160	345 474	224 045	91 423	673 101
30	Oktober .....	13 705 433	10 611	314 678	239 932	95 218	660 440
31	November ....	13 904 814	10 948	310 537	234 989	104 144	660 619
32	Dezember ....	12 492 217	11 409	316 827	211 310	90 340	629 886
<b>2012<sup>3)</sup></b>							
33	Januar .....	12 561 673	12 947	304 912	203 670	84 053	605 582
34	Februar .....						
35	März .....						
36	April .....						
37	Mai .....						
38	Juni .....						
39	Juli .....						
40	August .....						
41	September ...						
42	Oktober .....						
43	November ....						
44	Dezember ....						
Nachrichtlich: Veränderung der Ausfuhr in Euro zum ... in %							
45	Vormonat .....	0,6	13,5	-3,8	-3,6	-7,0	-3,9
46	Vorjahresmonat .....	11,7	31,1	11,1	-3,7	-1,0	4,3

<sup>1)</sup> Einschl. lebende Tiere zu anderen als Ernährungszwecken. - <sup>2)</sup> Einschl. lebende Pflanzen und Erzeugnisse der Ziergärtnerei.

- <sup>3)</sup> Vorläufige Ergebnisse.

## nach Warengruppen

Gewerbliche Wirtschaft						Rückwaren, Ersatz- lieferungen, andere nicht aufgliederbare Warenverkehre	Lfd. Nr.
Rohstoffe	Halbwaren	Fertigwaren			zusammen		
		insgesamt	davon				
			Vorerzeugnisse	Enderzeugnisse			
1 000 Euro							
459 414	2 056 941	45 467 135	5 058 658	40 408 477	47 983 489	-	1
444 628	1 845 556	43 879 804	5 343 318	38 536 486	46 169 988	-	2
568 147	2 154 493	48 045 156	5 541 244	42 503 912	50 767 796	-	3
618 065	2 191 373	51 782 689	6 115 187	45 667 502	54 592 128	-	4
533 800	2 171 446	55 056 619	6 039 444	49 017 175	57 761 866	-	5
606 928	2 277 448	63 908 353	7 029 619	56 878 734	66 792 729	-	6
643 108	2 468 827	70 085 528	6 858 135	63 227 392	73 197 462	-	7
635 582	2 493 856	73 421 194	7 150 662	66 270 532	76 550 632	-	8
714 498	3 244 636	84 207 239	8 465 126	75 742 113	88 166 375	-	9
691 257	3 406 055	89 272 768	7 623 844	81 648 924	93 370 079	-	10
737 035	2 845 833	94 154 137	7 510 864	86 643 273	97 737 005	-	11
683 296	3 376 807	95 547 794	7 520 140	88 027 655	99 607 897	2 208 136	12
690 019	4 198 901	105 943 307	8 278 610	97 664 797	110 832 327	1 557 999	13
729 532	4 765 471	113 922 269	9 018 080	104 904 189	119 417 272	1 910 292	14
855 341	5 700 534	125 235 927	10 212 723	115 023 205	131 791 802	2 473 438	15
982 054	6 274 647	135 721 642	10 491 799	125 229 843	142 978 343	2 620 504	16
793 806	6 609 585	137 187 766	10 882 387	126 305 379	144 591 157	1 986 751	17
692 822	4 565 708	108 363 487	8 953 199	99 410 287	113 622 016	1 870 346	18
903 846	6 306 832	127 797 820	11 361 217	116 436 603	135 008 498	1 957 611	19
984 235	6 969 735	140 472 359	12 476 719	127 995 640	148 426 328	3 625 134	20
71 561	488 672	9 930 362	989 180	8 941 182	10 490 595	169 773	21
77 427	520 899	11 485 590	1 035 657	10 449 933	12 083 916	194 628	22
94 944	617 167	13 320 790	1 194 693	12 126 096	14 032 901	211 276	23
85 001	545 512	11 254 083	1 055 485	10 198 598	11 884 597	212 520	24
92 362	656 476	12 653 979	1 168 783	11 485 196	13 402 817	214 796	25
91 169	584 224	11 344 630	1 107 440	10 237 190	12 020 024	251 882	26
79 873	613 830	11 837 265	1 052 648	10 784 617	12 530 968	252 624	27
81 895	603 912	11 205 552	1 031 857	10 173 695	11 891 359	244 061	28
85 760	674 805	12 701 345	1 053 557	11 647 788	13 461 910	301 443	29
79 847	602 954	12 052 935	1 004 445	11 048 490	12 735 735	309 259	30
82 772	565 461	12 143 452	973 540	11 169 913	12 791 686	452 509	31
65 952	532 293	10 783 037	823 206	9 959 831	11 381 282	481 049	32
65 279	581 054	10 755 407	980 859	9 774 548	11 401 740	554 351	33
							34
							35
							36
							37
							38
							39
							40
							41
							42
							43
							44
-1,0	9,2	-0,3	19,2	-1,9	0,2	15,2	45
-8,8	18,9	8,3	-0,8	9,3	8,7	226,5	46

## 2. Ausfuhr Bayerns nach Warengruppen

Warengruppe	Ausfuhr im Berichts- monat	Zu- bzw. Abnahme (-) gegenüber		Ausfuhr seit Jahres- beginn	Zu- bzw. Abnahme (-) gegenüber Vorjahr
		Vor- monat	Vor- jahres- monat		
	1 000 Euro	%		1 000 Euro	%
<b>Ausfuhr insgesamt .....</b>	<b>12 561 673</b>	<b>0,6</b>	<b>11,7</b>	<b>12 561 673</b>	<b>11,7</b>
Ernährungswirtschaft .....	605 582	- 3,9	4,3	605 582	4,3
Lebende Tiere <sup>1)</sup> .....	12 947	13,5	31,1	12 947	31,1
Nahrungsmittel tierischen Ursprungs .....	304 912	- 3,8	11,1	304 912	11,1
Nahrungsmittel pflanz- lichen Ursprungs <sup>2)</sup> .....	203 670	- 3,6	- 3,7	203 670	- 3,7
Genussmittel .....	84 053	- 7,0	- 1,0	84 053	- 1,0
Gewerbliche Wirtschaft .....	11 401 740	0,2	8,7	11 401 740	8,7
Rohstoffe .....	65 279	- 1,0	- 8,8	65 279	- 8,8
Halbwaren .....	581 054	9,2	18,9	581 054	18,9
Fertigwaren .....	10 755 407	- 0,3	8,3	10 755 407	8,3
Vorerzeugnisse .....	980 859	19,2	- 0,8	980 859	- 0,8
Enderzeugnisse .....	9 774 548	- 1,9	9,3	9 774 548	9,3
Rückwaren, Ersatz- lieferungen, andere nicht aufgliederbare Warenverkehre .....	554 351	15,2	226,5	554 351	226,5

<sup>1)</sup> Einschl. lebende Tiere zu anderen als Ernährungszwecken. - <sup>2)</sup> Einschl. lebende Pflanzen und Erzeugnisse der Ziergärtnerei.

## 3. Ausfuhr Bayerns nach Warengruppen und Warenuntergruppen

Nr. der Systematik	Warengruppe Warenuntergruppe	Ausfuhr					
		im Januar 2012			Januar bis Januar 2012		
		dt=100 KG	1 000 EUR	% <sup>1)</sup>	dt=100 KG	1 000 EUR	% <sup>2)</sup>
<b>1-4</b>	<b>Ernährungswirtschaft</b>						
<b>1</b>	<b>Lebende Tiere</b>						
101	Pferde .....	148	253	-2,5	148	253	-2,5
102	Rinder .....	10 590	3 447	164,3	10 590	3 447	164,3
103	Schweine .....	41 338	6 232	8,0	41 338	6 232	8,0
105	Schafe .....	129	72	100,0	129	72	100,0
107	Hausgeflügel .....	13 795	1 401	39,6	13 795	1 401	39,6
109	lebende Tiere, a.n.g. ....	103	1 543	0,4	103	1 543	0,4
	<b>Zusammen</b>	<b>66 102</b>	<b>12 947</b>	<b>31,1</b>	<b>66 102</b>	<b>12 947</b>	<b>31,1</b>
<b>2</b>	<b>Nahrungsmittel tierischen Ursprungs</b>						
201	Milch und Milcherzeugnisse, ausgenommen Butter und Käse .....	1 013 155	91 736	8,9	1 013 155	91 736	8,9
202	Butter und andere Fettstoffe aus der Milch, einschl. Milchstreichfette .....	11 208	4 586	25,0	11 208	4 586	25,0
203	Käse .....	356 529	117 547	14,8	356 529	117 547	14,8
204	Fleisch und Fleischwaren .....	294 469	82 549	9,1	294 469	82 549	9,1
206	Fische und Krebstiere, Weichtiere und andere wirbellose Wassertiere .....	2 892	2 233	-35,3	2 892	2 233	-35,3
208	tierische Öle und Fette .....	20 356	1 861	67,1	20 356	1 861	67,1
209	Eier, Eiweiß und Eigelb .....	7 468	2 155	-12,4	7 468	2 155	-12,4
211	Fischmehl, Fleischmehl und ähnliche Erzeugnisse .....	4 419	232	-31,8	4 419	232	-31,8
219	Nahrungsmittel tierischen Ursprungs a.n.g. ....	17 926	2 014	68,1	17 926	2 014	68,1
	<b>Zusammen</b>	<b>1 728 423</b>	<b>304 912</b>	<b>11,1</b>	<b>1 728 423</b>	<b>304 912</b>	<b>11,1</b>
<b>3</b>	<b>Nahrungsmittel pflanzlichen Ursprungs</b>						
301	Weizen .....	349 454	7 854	-58,3	349 454	7 854	-58,3
302	Roggen .....	4 826	112	-69,0	4 826	112	-69,0
303	Gerste .....	131 301	2 706	-15,4	131 301	2 706	-15,4
304	Hafer .....	8 770	209	-2,8	8 770	209	-2,8
305	Mais .....	133 058	2 815	-21,5	133 058	2 815	-21,5
308	Sorghum, Hirse und sonstiges Getreide, ausgenommen Reis .....	9 430	175	-55,0	9 430	175	-55,0
309	Reis und Reiserzeugnisse .....	670	86	-71,5	670	86	-71,5
310	Getreideerzeugnisse, ausgenommen Reiserzeugnisse .....	42 279	1 921	-39,3	42 279	1 921	-39,3
315	Backwaren und andere Zubereitungen aus Getreide .....	237 380	36 388	-0,4	237 380	36 388	-0,4
316	Malz .....	92 024	4 741	19,5	92 024	4 741	19,5
320	Saat- und Pflanzgut, ausgenommen Ölsaaten und sonstigen Samen etc. ....	115	111	10,6	115	111	10,6
325	Hülsenfrüchte .....	2 106	102	165,2	2 106	102	165,2
335	Grün- und Raufutter .....	15 578	332	47,0	15 578	332	47,0
340	Kartoffeln und Kartoffelerzeugnisse .....	183 931	4 319	-66,7	183 931	4 319	-66,7
345	Gemüse und sonstige Küchengewächse, frisch .....	28 383	1 508	-67,6	28 383	1 508	-67,6
350	Frischobst, ausgenommen Südfrüchte .....	2 893	649	-43,3	2 893	649	-43,3
355	Südfrüchte .....	-	-	x	-	-	x
360	Schalen- und Trockenfrüchte .....	841	532	-39,6	841	532	-39,6
370	Gemüsezubereitungen und Gemüsekonserven .....	78 066	7 931	-15,3	78 066	7 931	-15,3
372	Obstzubereitungen und Obstkonserven .....	17 682	3 505	-2,9	17 682	3 505	-2,9
375	Obst- und Gemüsesäfte .....	22 627	4 309	4,5	22 627	4 309	4,5
377	Kakao und Kakaoerzeugnisse .....	25 550	11 479	-4,2	25 550	11 479	-4,2
379	Gewürze .....	1 254	743	-39,9	1 254	743	-39,9
381	Zuckerrüben, Zucker und Zuckererzeugnisse .....	269 486	27 675	54,9	269 486	27 675	54,9
383	Ölfrüchte .....	32 426	1 429	27,8	32 426	1 429	27,8
385	pflanzliche Öle und Fette .....	16 683	8 764	45,7	16 683	8 764	45,7
389	Ölkuchen .....	17 430	460	-66,2	17 430	460	-66,2
393	Kleie, Abfallerzeugnisse zur Viehfütterung und sonstige Futtermittel .....	365 304	13 941	23,0	365 304	13 941	23,0
395	Nahrungsmittel pflanzlichen Ursprungs, a.n.g. ....	203 748	58 041	12,6	203 748	58 041	12,6
396	lebende Pflanzen und Erzeugnisse der Ziergärtnerei .....	3 627	836	-42,0	3 627	836	-42,0
	<b>Zusammen</b>	<b>2 296 922</b>	<b>203 670</b>	<b>-3,7</b>	<b>2 296 922</b>	<b>203 670</b>	<b>-3,7</b>

<sup>1)</sup> Veränderungsrate der Ausfuhr in Euro zum Vorjahresmonats. - <sup>2)</sup> Veränderungsrate der Ausfuhr in Euro zum Vorjahreszeitraum.

### Noch: 3. Ausfuhr Bayerns nach Warengruppen und Warenuntergruppen

Nr. der Systematik	Warengruppe Warenuntergruppe	Ausfuhr					
		im Januar 2012			Januar bis Januar 2012		
		dt=100 KG	1 000 EUR	% <sup>1)</sup>	dt=100 KG	1 000 EUR	% <sup>2)</sup>
<b>4</b>	<b>Genussmittel</b>						
401	Hopfen .....	23 693	19 827	-8,5	23 693	19 827	-8,5
402	Kaffee .....	4 363	3 166	-33,0	4 363	3 166	-33,0
403	Tee und Mate .....	2 252	1 521	35,4	2 252	1 521	35,4
411	Rohtabak und Tabakerzeugnisse .....	39 700	39 024	14,7	39 700	39 024	14,7
421	Bier .....	211 962	18 874	-9,7	211 962	18 874	-9,7
423	Branntwein .....	3 734	1 133	36,1	3 734	1 133	36,1
425	Wein .....	2 462	509	-69,0	2 462	509	-69,0
	<b>Zusammen</b>	<b>288 167</b>	<b>84 053</b>	<b>-1,0</b>	<b>288 167</b>	<b>84 053</b>	<b>-1,0</b>
<b>1-4</b>	<b>Ernährungswirtschaft zusammen</b>	<b>4 379 614</b>	<b>605 582</b>	<b>4,3</b>	<b>4 379 614</b>	<b>605 582</b>	<b>4,3</b>
<b>5-8</b>	<b>Gewerbliche Wirtschaft</b>						
<b>5</b>	<b>Rohstoffe</b>						
502	Chemiefasern, einschließlich Abfälle, Seidenraupenkokons und Abfallseide .....	85 910	19 839	-16,8	85 910	19 839	-16,8
503	Wolle und andere Tierhaare, roh oder bearbeitet, Reißwolle .....	90	44	-65,8	90	44	-65,8
504	Baumwolle, roh oder bearbeitet, Reißbaumwolle, Abfälle .....	183	33	-79,7	183	33	-79,7
505	Flachs, Hanf, Jute, Hartfasern und sonstige pflanzliche Spinnstoffe .....	421	41	.	421	41	.
506	Abfälle und Gespinnstwaren, Lumpen und dergleichen .....	25 175	1 141	-20,1	25 175	1 141	-20,1
507	Felle zu Pelzwerk, roh .....	3	63	100,0	3	63	100,0
508	Felle und Häute, roh, a.n.g. ....	49 949	8 324	35,0	49 949	8 324	35,0
511	Rundholz .....	658 587	6 074	-4,7	658 587	6 074	-4,7
513	Rohkautschuk .....	9 613	389	-16,9	9 613	389	-16,9
516	Steinkohle und Steinkohlenbriketts .....	524	13	-70,4	524	13	-70,4
517	Braunkohle und Braunkohlenbriketts .....	168	4	-5,4	168	4	-5,4
518	Erdöl und Erdgas .....	1 371	74	46,2	1 371	74	46,2
519	Eisenerze .....	250	8	100,0	250	8	100,0
520	Eisen- und manganhaltige Abbrände und Schlacken .....	768	7	-93,5	768	7	-93,5
522	Kupfererze .....	-	-	x	-	-	x
523	Bleierze .....	-	-	x	-	-	x
524	Zinkerze .....	-	-	x	-	-	x
526	Nickelerze .....	-	-	x	-	-	x
528	Erze und Metallaschen, a.n.g. ....	2 332	205	21,8	2 332	205	21,8
529	Bauxit und Kryolith .....	-	-	x	-	-	x
530	Speisesalz und Industriesalz .....	196 489	2 010	20,2	196 489	2 010	20,2
532	Steine und Erden, a.n.g. ....	1 007 175	11 318	-12,6	1 007 175	11 318	-12,6
534	Rohstoffe für chemische Erzeugnisse, a.n.g. ....	54 045	3 791	26,6	54 045	3 791	26,6
537	Edelsteine, Schmucksteine und Perlen, roh .....	57	250	40,8	57	250	40,8
590	Rohstoffe, auch Abfälle a.n.g. ....	1 067 709	11 651	-21,3	1 067 709	11 651	-21,3
	<b>Zusammen</b>	<b>3 160 818</b>	<b>65 279</b>	<b>-8,8</b>	<b>3 160 818</b>	<b>65 279</b>	<b>-8,8</b>
<b>6</b>	<b>Halbwaren</b>						
602	Rohseide und Seidengarne, künstliche und synthetische Fäden, auch gezwirnt .....	89 768	39 903	-2,8	89 768	39 903	-2,8
603	Garne aus Chemiefasern .....	2 429	1 629	-50,8	2 429	1 629	-50,8
604	Garne aus Wolle oder anderen Tierhaaren .....	343	489	-40,6	343	489	-40,6
605	Garne aus Baumwolle .....	2 893	2 038	-40,1	2 893	2 038	-40,1
606	Garne aus Flachs, Hanf, Jute, Hartfasern und dergleichen .....	0	1	-85,5	0	1	-85,5
607	Schnittholz .....	774 199	27 453	16,2	774 199	27 453	16,2
608	Halbstoffe aus zellulosehaltigen Faserstoffen .....	2 141	247	-53,3	2 141	247	-53,3
609	Kautschuk, bearbeitet .....	59 040	20 703	1,6	59 040	20 703	1,6
611	Zement .....	472 314	2 033	.	472 314	2 033	.

<sup>1)</sup> Veränderungsrate der Ausfuhr in Euro zum Vorjahresmonats. - <sup>2)</sup> Veränderungsrate der Ausfuhr in Euro zum Vorjahreszeitraum.

### Noch: 3. Ausfuhr Bayerns nach Warengruppen und Warenuntergruppen

Nr. der Systematik	Warengruppe Warenuntergruppe	Ausfuhr					
		im Januar 2012			Januar bis Januar 2012		
		dt=100 KG	1 000 EUR	% <sup>1)</sup>	dt=100 KG	1 000 EUR	% <sup>2)</sup>
<b>6</b>	<b>noch Halbwaren</b>						
612	mineralische Baustoffe, a.n.g. ....	875 064	37 821	12,1	875 064	37 821	12,1
641	Roheisen .....	254	12	-73,0	254	12	-73,0
642	Abfälle und Schrott, aus Eisen oder Stahl .....	751 562	26 398	3,7	751 562	26 398	3,7
643	Ferrolegierungen .....	12 064	2 946	20,7	12 064	2 946	20,7
644	Eisen oder Stahl in Rohformen, Halbzeug aus Eisen oder Stahl .....	7 564	700	-22,5	7 564	700	-22,5
645	Aluminium und Aluminiumlegierungen einschl. Abfälle und Schrott .....	170 921	25 277	-30,2	170 921	25 277	-30,2
646	Kupfer und Kupferlegierungen, einschl. Abfälle und Schrott .....	53 556	21 140	14,1	53 556	21 140	14,1
647	Nickel und Nickellegierungen einschl. Abfälle und Schrott .....	1 020	536	202,8	1 020	536	202,8
648	Blei und Bleilegierungen, einschl. Abfälle und Schrott .....	370	56	-29,8	370	56	-29,8
649	Zinn und Zinnlegierungen, einschl. Abfälle und Schrott .....	790	1 294	14,6	790	1 294	14,6
650	Zink und Zinklegierungen einschl. Abfälle und Schrott .....	6 403	833	16,9	6 403	833	16,9
656	radioaktive Elemente und radioaktive Isotope .....	-	129	9,1	-	129	9,1
659	unedle Metalle, a.n.g. ....	3 992	5 673	66,3	3 992	5 673	66,3
661	Fettsäuren, Paraffin, Vaseline und Wachse .....	22 915	7 807	13,7	22 915	7 807	13,7
665	Koks und Schmelzkoks, aus Stein- oder Braunkohle .....	489	16	-10,6	489	16	-10,6
667	Rückstände der Erdöl- und Steinkohlenteerdestillation .....	104 652	3 808	9,8	104 652	3 808	9,8
669	Mineralölzeugnisse .....	3 093 229	267 595	38,7	3 093 229	267 595	38,7
671	Teer und Teerdestillationserzeugnisse .....	167 226	12 089	99,1	167 226	12 089	99,1
673	Düngemittel .....	89 479	4 660	6,4	89 479	4 660	6,4
679	chemische Halbwaren, a.n.g. ....	497 619	23 302	-5,0	497 619	23 302	-5,0
683	Gold für gewerbliche Zwecke .....	204	3 015	186,4	204	3 015	186,4
690	Halbwaren, a.n.g. ....	25 402	41 449	25,3	25 402	41 449	25,3
	<b>Zusammen</b>	<b>7 287 902</b>	<b>581 054</b>	<b>18,9</b>	<b>7 287 902</b>	<b>581 054</b>	<b>18,9</b>
<b>7</b>	<b>Fertigwaren - Vorerzeugnisse</b>						
	Gewebe, Gewirke und Gestricke						
701	aus Seide, künstlichen oder synthetischen Fäden .....	16 338	12 401	-11,0	16 338	12 401	-11,0
702	aus Chemiefasern .....	12 965	23 904	6,7	12 965	23 904	6,7
703	aus Wolle oder anderen Tierhaaren .....	398	1 636	22,4	398	1 636	22,4
704	aus Baumwolle .....	1 460	2 188	-3,1	1 460	2 188	-3,1
705	aus Flachs, Hanf, Jute, Hartfasern und dergleichen .....	535	971	29,4	535	971	29,4
706	Leder .....	6 260	4 819	-42,0	6 260	4 819	-42,0
707	Pelzfelle, gegerbt oder zugerichtet .....	5	53	-70,8	5	53	-70,8
708	Papier und Pappe .....	1 450 368	94 692	-8,0	1 450 368	94 692	-8,0
709	Sperrholz, Span- und Faserplatten, Furnierblätter und dergleichen .....	171 718	12 426	0,8	171 718	12 426	0,8
711	Glas .....	197 177	32 164	-20,0	197 177	32 164	-20,0
732	Kunststoffe .....	1 383 052	235 611	9,1	1 383 052	235 611	9,1
734	Farben, Lacke und Kitte .....	267 718	87 461	0,1	267 718	87 461	0,1
736	Dextrine, Gelatine und Leime .....	52 745	8 947	19,6	52 745	8 947	19,6
738	Sprengstoffe, Schießbedarf und Zündwaren .....	1 893	5 990	-2,8	1 893	5 990	-2,8
740	pharmazeutische Grundstoffe .....	8 628	24 384	-9,9	8 628	24 384	-9,9
749	chemische Vorerzeugnisse, a.n.g. ....	370 997	225 552	2,7	370 997	225 552	2,7
751	Rohre aus Eisen oder Stahl .....	62 932	15 204	1,9	62 932	15 204	1,9
753	Stäbe und Profile aus Eisen oder Stahl .....	214 633	19 330	23,4	214 633	19 330	23,4
755	Blech aus Eisen oder Stahl .....	43 880	6 270	-26,6	43 880	6 270	-26,6
757	Draht aus Eisen oder Stahl .....	44 113	3 607	58,0	44 113	3 607	58,0
759	Eisenbahnoberbaumaterial .....	977	397	-20,8	977	397	-20,8
771	Halbzeuge aus Kupfer und Kupferlegierungen .....	187 445	126 182	-8,2	187 445	126 182	-8,2
772	Halbzeuge aus Aluminium .....	76 177	31 910	-10,7	76 177	31 910	-10,7

<sup>1)</sup> Veränderungsrate der Ausfuhr in Euro zum Vorjahresmonats. - <sup>2)</sup> Veränderungsrate der Ausfuhr in Euro zum Vorjahreszeitraum.

### Noch: 3. Ausfuhr Bayerns nach Warengruppen und Warenuntergruppen

Nr. der Systematik	Warengruppe Warenuntergruppe	Ausfuhr					
		im Januar 2012			Januar bis Januar 2012		
		dt=100 KG	1 000 EUR	% <sup>1)</sup>	dt=100 KG	1 000 EUR	% <sup>2)</sup>
<b>7</b>	<b>noch Fertigwaren - Vorerzeugnisse</b>						
779	Halbzeuge aus unedlen Metallen, a.n.g. ....	1 777	1 902	-8,1	1 777	1 902	-8,1
781	Halbzeuge aus Edelmetallen .....	6	2 324	-1,9	6	2 324	-1,9
790	Vorerzeugnisse, a.n.g. ....	450	533	-55,4	450	533	-55,4
	<b>Zusammen</b>	<b>4 574 645</b>	<b>980 859</b>	<b>-0,8</b>	<b>4 574 645</b>	<b>980 859</b>	<b>-0,8</b>
<b>8</b>	<b>Fertigwaren - Enderzeugnisse</b>						
	Bekleidung aus Gewirken oder Gestricken aus						
801	Seide oder Chemiefasern .....	1 720	9 888	-4,6	1 720	9 888	-4,6
802	Wolle oder anderen Tierhaaren .....	67	748	-34,7	67	748	-34,7
803	Baumwolle .....	2 934	9 118	7,5	2 934	9 118	7,5
804	Bekleidung aus Seide oder Chemiefasern, ausgenommen aus Gewirken oder Gestricken .....	2 828	13 423	47,1	2 828	13 423	47,1
805	Bekleidung aus Wolle und anderen Tierhaaren, ausgenommen aus Gewirken oder Gestricken .....	245	2 910	20,3	245	2 910	20,3
806	Bekleidung aus Baumwolle ausgenommen aus Gewirken oder Gestricken .....	2 655	9 966	4,2	2 655	9 966	4,2
807	Bekleidung aus Flachs, Hanf und dergleichen .....	310	2 522	-3,7	310	2 522	-3,7
<b>801-807</b>	<b>Bekleidung zusammen</b>	<b>10 758</b>	<b>48 576</b>	<b>11,1</b>	<b>10 758</b>	<b>48 576</b>	<b>11,1</b>
808	Kopfbedeckungen .....	657	3 056	21,8	657	3 056	21,8
809	Textilerzeugnisse, a.n.g. ....	124 475	61 030	7,8	124 475	61 030	7,8
810	Pelzwaren .....	5	97	-22,1	5	97	-22,1
811	Schuhe .....	3 168	10 979	-7,5	3 168	10 979	-7,5
812	Lederwaren und Lederbekleidung (ausg. Schuhe) .....	2 745	8 606	2,6	2 745	8 606	2,6
813	Papierwaren .....	378 289	72 905	-2,1	378 289	72 905	-2,1
814	Druckerzeugnisse .....	276 288	81 855	7,2	276 288	81 855	7,2
815	Holzwaren (ohne Möbel) .....	184 100	22 697	-16,0	184 100	22 697	-16,0
816	Kautschukwaren .....	53 653	42 481	7,3	53 653	42 481	7,3
817	Waren aus Stein .....	32 976	8 066	21,3	32 976	8 066	21,3
818	keramische Erzeugnisse, ohne Baukeramik .....	57 062	37 205	-11,5	57 062	37 205	-11,5
819	Glaswaren .....	397 161	68 329	8,0	397 161	68 329	8,0
820	Werkzeuge, Schneidwaren und Essbestecke aus unedlen Metallen .....	13 027	57 792	23,8	13 027	57 792	23,8
823	Waren aus Kupfer und Kupferlegierungen .....	20 695	19 244	-16,1	20 695	19 244	-16,1
829	Eisen-, Blech und Metallwaren, a.n.g. ....	454 817	239 375	6,3	454 817	239 375	6,3
831	Waren aus Wachs oder Fetten .....	11 253	7 023	6,7	11 253	7 023	6,7
832	Waren aus Kunststoffen .....	639 225	311 510	-2,1	639 225	311 510	-2,1
833	fotochemische Erzeugnisse .....	379	810	-53,6	379	810	-53,6
834	pharmazeutische Erzeugnisse .....	16 759	218 333	40,8	16 759	218 333	40,8
835	Duftstoffe und Körperpflegemittel .....	94 210	52 915	-6,1	94 210	52 915	-6,1
839	chemische Enderzeugnisse, a.n.g. ....	300 231	95 489	0,1	300 231	95 489	0,1
841	Kraftmaschinen (ohne Motoren für Ackerschlepper, Luft- und Straßenfahrzeuge) .....	22 916	85 736	4,4	22 916	85 736	4,4
842	Pumpen und Kompressoren .....	94 527	151 139	19,3	94 527	151 139	19,3
843	Armaturen .....	15 419	69 715	23,5	15 419	69 715	23,5
844	Lager, Getriebe, Zahnräder und Antriebsselemente .....	242 215	275 768	5,4	242 215	275 768	5,4
845	Hebezeuge und Fördermittel .....	218 103	167 370	46,3	218 103	167 370	46,3
846	landwirtschaftl. Maschinen (einschl. Ackerschlepper) .....	75 346	68 340	38,6	75 346	68 340	38,6
847	Maschinen für das Textil-, Bekleidungs- und Ledergewerbe .....	15 232	28 778	6,3	15 232	28 778	6,3
848	Maschinen für das Ernährungsgewerbe und die Tabakverarbeitung .....	17 601	42 499	15,0	17 601	42 499	15,0
849	Bergwerks-, Bau- und Baustoffmaschinen .....	129 933	77 181	41,6	129 933	77 181	41,6
850	Guss- und Walzwerktechnik .....	466	1 437	.	466	1 437	.
851	Maschinen für die Be- und Verarbeitung von Kautschuk oder Kunststoffen .....	55 663	110 157	35,7	55 663	110 157	35,7
852	Werkzeugmaschinen .....	63 427	146 123	42,0	63 427	146 123	42,0

<sup>1)</sup> Veränderungsrate der Ausfuhr in Euro zum Vorjahresmonats. - <sup>2)</sup> Veränderungsrate der Ausfuhr in Euro zum Vorjahreszeitraum.



### Noch: 3. Ausfuhr Bayerns nach Warengruppen und Warenuntergruppen

Nr. der Systematik	Warengruppe Warenuntergruppe	Ausfuhr					
		im Januar 2012			Januar bis Januar 2012		
		dt=100 KG	1 000 EUR	% <sup>1)</sup>	dt=100 KG	1 000 EUR	% <sup>2)</sup>
<b>8</b>	<b>noch Fertigwaren - Enderzeugnisse</b>						
853	Büromaschinen und automatische Datenverarbeitungsmaschinen .....	24 835	167 426	-19,4	24 835	167 426	-19,4
854	Maschinen für das Papier- und Druckgewerbe .....	13 375	29 464	-7,9	13 375	29 464	-7,9
859	Maschinen, a.n.g. ....	192 586	490 601	6,9	192 586	490 601	6,9
<b>841-859</b>	<b>Maschinen zusammen</b>	<b>1 181 645</b>	<b>1 911 736</b>	<b>13,0</b>	<b>1 181 645</b>	<b>1 911 736</b>	<b>13,0</b>
860	Sportgeräte .....	4 790	8 894	-21,1	4 790	8 894	-21,1
861	Geräte zur Elektrizitätserzeugung und -verteilung .....	284 389	713 158	-5,2	284 389	713 158	-5,2
862	elektrische Lampen und Leuchten .....	27 566	52 564	-4,8	27 566	52 564	-4,8
863	nachrichtentechnische Geräte und Einrichtungen .....	4 588	81 029	-18,5	4 588	81 029	-18,5
864	Rundfunk- und Fernsehgeräte, phono- und videotechnische Geräte .....	11 557	55 153	-28,6	11 557	55 153	-28,6
865	elektronische Bauelemente .....	11 241	173 789	-22,7	11 241	173 789	-22,7
869	elektrotechnische Erzeugnisse, a.n.g. ....	156 278	240 839	-2,2	156 278	240 839	-2,2
871	medizinische Geräte und orthopädische Vorrichtungen .....	29 868	340 206	16,4	29 868	340 206	16,4
872	mess-, steuerungs- und regelungstechnische Erzeugnisse .....	33 181	369 480	7,1	33 181	369 480	7,1
873	optische und fotografische Geräte .....	2 286	35 744	-9,8	2 286	35 744	-9,8
874	Uhren .....	668	17 227	24,5	668	17 227	24,5
875	Möbel .....	157 460	107 384	13,1	157 460	107 384	13,1
876	Musikinstrumente .....	672	2 934	-64,0	672	2 934	-64,0
877	Spielwaren .....	16 838	20 865	3,4	16 838	20 865	3,4
878	Schmuckwaren, Gold- und Silberschmiedewaren .....	193	3 642	-41,0	193	3 642	-41,0
881	Schienefahrzeuge .....	18 408	58 167	38,9	18 408	58 167	38,9
882	Wasserfahrzeuge .....	7 679	10 053	-1,8	7 679	10 053	-1,8
883	Luftfahrzeuge .....	2 629	227 843	14,4	2 629	227 843	14,4
884	Fahrgestelle, Karosserien, Motoren, Teile und Zubehör für Kraftfahrzeuge und dergleichen .....	862 873	951 455	9,8	862 873	951 455	9,8
885	Personenkraftwagen und Wohnmobile .....	1 553 728	2 561 167	20,2	1 553 728	2 561 167	20,2
886	Busse .....	9 615	9 650	287,2	9 615	9 650	287,2
887	Lastkraftwagen und Spezialfahrzeuge .....	212 434	128 168	17,6	212 434	128 168	17,6
888	Fahrräder .....	1 918	5 730	7,4	1 918	5 730	7,4
889	Fahrzeuge, a.n.g. ....	180 130	85 999	28,5	180 130	85 999	28,5
891	vollständige Fabrikationsanlagen .....	6 283	14 869	-63,2	6 283	14 869	-63,2
896	Enderzeugnisse, a.n.g. ....	41 499	118 427	8,4	41 499	118 427	8,4
	<b>Zusammen</b>	<b>7 892 349</b>	<b>9 774 548</b>	<b>9,3</b>	<b>7 892 349</b>	<b>9 774 548</b>	<b>9,3</b>
<b>7-8</b>	<b>Fertigwaren zusammen</b>	<b>12 466 994</b>	<b>10 755 407</b>	<b>8,3</b>	<b>12 466 994</b>	<b>10 755 407</b>	<b>8,3</b>
<b>5-8</b>	<b>Gewerbliche Wirtschaft zusammen</b>	<b>22 915 714</b>	<b>11 401 740</b>	<b>8,7</b>	<b>22 915 714</b>	<b>11 401 740</b>	<b>8,7</b>
901	Rückwaren .....	-	-	x	-	-	x
903	Ersatzlieferungen .....	-	-	x	-	-	x
904	andere nicht aufgliederbare Warenverkehre .....	2 366 290	554 351	226,5	2 366 290	554 351	226,5
	<b>Insgesamt</b>	<b>29 661 617</b>	<b>12 561 673</b>	<b>11,7</b>	<b>29 661 617</b>	<b>12 561 673</b>	<b>11,7</b>

<sup>1)</sup> Veränderungsrate der Ausfuhr in Euro zum Vorjahresmonats. - <sup>2)</sup> Veränderungsrate der Ausfuhr in Euro zum Vorjahreszeitraum.

## 4. Ausfuhr Bayerns nach Erdteilen, Bestimmungsländern und Ländergruppen

Nr. des Landes	Erdteil Bestimmungsland Ländergruppe	Ausfuhr					
		im Januar 2012			Januar bis Januar 2012		
		dt=100 KG	1 000 EUR	% <sup>1)</sup>	dt=100 KG	1 000 EUR	% <sup>2)</sup>
<b>EUROPA</b>							
001	Frankreich .....	2 100 221	971 088	12,7	2 100 221	971 088	12,7
003	Niederlande .....	1 793 463	469 065	9,1	1 793 463	469 065	9,1
005	Italien .....	3 898 076	842 631	-1,5	3 898 076	842 631	-1,5
006	Vereinigtes Königreich .....	1 005 537	755 745	7,4	1 005 537	755 745	7,4
007	Irland .....	49 736	52 185	-9,0	49 736	52 185	-9,0
008	Dänemark .....	234 314	92 461	8,8	234 314	92 461	8,8
009	Griechenland .....	138 431	40 501	-7,5	138 431	40 501	-7,5
010	Portugal .....	118 488	68 862	-18,3	118 488	68 862	-18,3
011	Spanien .....	619 138	387 871	-3,3	619 138	387 871	-3,3
017	Belgien .....	1 177 670	403 238	13,0	1 177 670	403 238	13,0
018	Luxemburg .....	143 591	35 754	5,5	143 591	35 754	5,5
024	Island .....	2 881	1 954	86,3	2 881	1 954	86,3
028	Norwegen .....	103 152	98 588	12,0	103 152	98 588	12,0
030	Schweden .....	332 736	214 827	0,5	332 736	214 827	0,5
032	Finnland .....	168 433	84 639	5,0	168 433	84 639	5,0
037	Liechtenstein .....	25 624	12 810	8,3	25 624	12 810	8,3
038	Österreich .....	7 690 053	1 063 746	12,2	7 690 053	1 063 746	12,2
039	Schweiz .....	1 339 721	419 884	11,5	1 339 721	419 884	11,5
041	Färöer .....	54	311	.	54	311	.
043	Andorra .....	606	1 011	52,6	606	1 011	52,6
044	Gibraltar .....	56	83	114,3	56	83	114,3
045	Vatikanstadt .....	-	-	x	-	-	x
046	Malta .....	4 313	3 181	-7,8	4 313	3 181	-7,8
047	San Marino .....	258	159	-60,4	258	159	-60,4
052	Türkei .....	246 510	180 169	-3,4	246 510	180 169	-3,4
053	Estland .....	26 512	11 696	-0,2	26 512	11 696	-0,2
054	Lettland .....	31 497	10 853	-4,8	31 497	10 853	-4,8
055	Litauen .....	78 047	14 436	-27,5	78 047	14 436	-27,5
060	Polen .....	1 079 725	328 682	4,6	1 079 725	328 682	4,6
061	Tschechische Republik .....	1 431 103	386 271	7,1	1 431 103	386 271	7,1
063	Slowakei .....	349 142	131 012	-4,2	349 142	131 012	-4,2
064	Ungarn .....	457 972	180 699	4,6	457 972	180 699	4,6
066	Rumänien .....	252 745	118 301	21,2	252 745	118 301	21,2
068	Bulgarien .....	76 880	29 954	56,3	76 880	29 954	56,3
070	Albanien .....	4 207	1 410	-8,7	4 207	1 410	-8,7
072	Ukraine .....	72 411	49 330	60,9	72 411	49 330	60,9
073	Weißrussland (Belarus) .....	16 888	13 162	-14,0	16 888	13 162	-14,0
074	Republik Moldau .....	5 424	4 048	59,2	5 424	4 048	59,2
075	Russische Föderation .....	400 131	279 258	40,0	400 131	279 258	40,0
091	Slowenien .....	192 726	48 819	-1,1	192 726	48 819	-1,1
092	Kroatien .....	87 921	23 853	11,5	87 921	23 853	11,5
093	Bosnien und Herzegowina .....	30 831	7 484	16,7	30 831	7 484	16,7
095	Kosovo .....	8 364	2 115	49,8	8 364	2 115	49,8
096	ehemalige jugoslaw. Republik Mazedonien .....	9 408	3 194	-16,1	9 408	3 194	-16,1
097	Montenegro .....	2 182	499	-26,6	2 182	499	-26,6
098	Serbien .....	49 503	18 321	30,0	49 503	18 321	30,0
600	Zypern .....	9 096	4 600	-32,8	9 096	4 600	-32,8
959	Nicht ermittelte Länder (innergem. Warenverkehr) .....	-	-	x	-	-	x
	<b>Zusammen</b>	<b>25 865 775</b>	<b>7 868 761</b>	<b>7,5</b>	<b>25 865 775</b>	<b>7 868 761</b>	<b>7,5</b>
	dar. EU-Länder .....	<b>23 459 643</b>	<b>6 751 118</b>	<b>6,2</b>	<b>23 459 643</b>	<b>6 751 118</b>	<b>6,2</b>
	dar. Euro-Länder .....	<b>18 479 088</b>	<b>4 618 888</b>	<b>5,9</b>	<b>18 479 088</b>	<b>4 618 888</b>	<b>5,9</b>
	<u>Nachrichtlich:</u>						
	Europa zusammen, einschl. Ceuta, Melilla, Georgien, Armenien, Aserbaidshjan, Kasachstan, Turkmenistan, Usbekistan, Tadschikistan, Kirgistan .....	<b>25 900 545</b>	<b>7 893 179</b>	<b>7,5</b>	<b>25 900 545</b>	<b>7 893 179</b>	<b>7,5</b>

<sup>1)</sup> Veränderungsrate der Ausfuhr in Euro zum Vorjahresmonats. - <sup>2)</sup> Veränderungsrate der Ausfuhr in Euro zum Vorjahreszeitraum.

### Noch: 4. Ausfuhr Bayerns nach Erdteilen, Bestimmungsländern und Ländergruppen

Nr. des Landes	Erdteil Bestimmungsland Ländergruppe	Ausfuhr					
		im Januar 2012			Januar bis Januar 2012		
		dt=100 KG	1 000 EUR	% <sup>1)</sup>	dt=100 KG	1 000 EUR	% <sup>2)</sup>
	<b>AFRIKA</b>						
204	Marokko .....	18 434	17 991	0,3	18 434	17 991	0,3
208	Algerien .....	18 108	12 337	5,6	18 108	12 337	5,6
212	Tunesien .....	18 245	13 782	-16,8	18 245	13 782	-16,8
216	Libysch-Arabische Dschamahirija .....	17 630	9 988	8,9	17 630	9 988	8,9
220	Ägypten .....	33 542	18 579	-28,6	33 542	18 579	-28,6
224	Sudan .....	912	3 908	23,0	912	3 908	23,0
228	Mauretanien .....	1 054	363	121,2	1 054	363	121,2
232	Mali .....	235	286	28,9	235	286	28,9
236	Burkina Faso .....	2 236	331	-15,8	2 236	331	-15,8
240	Niger .....	627	155	21,8	627	155	21,8
244	Tschad .....	122	137	.	122	137	.
247	Kap Verde .....	2	8	-94,4	2	8	-94,4
248	Senegal .....	286	277	-64,0	286	277	-64,0
252	Gambia .....	387	218	.	387	218	.
257	Guinea-Bissau .....	19	6	100,0	19	6	100,0
260	Guinea .....	92	47	-4,1	92	47	-4,1
264	Sierra Leone .....	450	198	.	450	198	.
268	Liberia .....	1 666	1 258	.	1 666	1 258	.
272	Côte d'Ivoire .....	3 546	2 332	117,3	3 546	2 332	117,3
276	Ghana .....	3 936	1 665	-39,8	3 936	1 665	-39,8
280	Togo .....	2 452	373	3,2	2 452	373	3,2
284	Benin .....	3 322	687	167,1	3 322	687	167,1
288	Nigeria .....	15 559	8 779	-16,1	15 559	8 779	-16,1
302	Kamerun .....	1 607	659	-29,0	1 607	659	-29,0
306	Zentralafrikanische Republik .....	-	0	-100,0	-	0	-100,0
310	Äquatorialguinea .....	18	22	-90,0	18	22	-90,0
311	São Tomé und Príncipe .....	-	-	x	-	-	x
314	Gabun .....	1 032	1 269	79,8	1 032	1 269	79,8
318	Republik Kongo .....	118	710	.	118	710	.
322	Demokratische Republik Kongo .....	960	1 291	58,9	960	1 291	58,9
324	Ruanda .....	21	65	.	21	65	.
328	Burundi .....	9	79	-40,0	9	79	-40,0
329	St. Helena und zugehörige Gebiete .....	-	-	x	-	-	x
330	Angola .....	612	1 227	75,8	612	1 227	75,8
334	Äthiopien .....	750	804	-70,7	750	804	-70,7
336	Eritrea .....	64	139	-55,4	64	139	-55,4
338	Dschibuti .....	149	158	-63,3	149	158	-63,3
342	Somalia .....	12	32	100,0	12	32	100,0
346	Kenia .....	1 224	1 718	-14,2	1 224	1 718	-14,2
350	Uganda .....	59	965	64,6	59	965	64,6
352	Vereinigte Republik Tansania .....	1 159	3 021	262,7	1 159	3 021	262,7
355	Seychellen und zugehörige Gebiete .....	38	22	215,0	38	22	215,0
357	Britisches Territorium im Indischen Ozean .....	-	-	x	-	-	x
366	Mosambik .....	116	252	-42,1	116	252	-42,1
370	Madagaskar .....	494	156	196,1	494	156	196,1
373	Mauritius .....	1 367	968	6,3	1 367	968	6,3
375	Komoren .....	240	25	12,7	240	25	12,7
377	Mayotte .....	1 440	144	.	1 440	144	.
378	Sambia .....	128	58	40,4	128	58	40,4
382	Simbabwe .....	34	56	-50,5	34	56	-50,5
386	Malawi .....	3	24	-44,7	3	24	-44,7
388	Südafrika .....	92 333	92 543	-7,3	92 333	92 543	-7,3
389	Namibia .....	5 063	1 064	86,1	5 063	1 064	86,1
391	Botsuana .....	6	42	36,9	6	42	36,9
393	Swasiland .....	1	2	-94,3	1	2	-94,3
395	Lesotho .....	32	71	100,0	32	71	100,0
021	Ceuta .....	157	353	22,1	157	353	22,1
023	Melilla .....	177	51	2,0	177	51	2,0
	<b>Zusammen</b>	<b>252 286</b>	<b>201 693</b>	<b>-6,0</b>	<b>252 286</b>	<b>201 693</b>	<b>-6,0</b>
	<u>Nachrichtlich:</u>						
	Afrika zusammen, ohne Ceuta und Melilla .....	<b>251 953</b>	<b>201 289</b>	<b>-6,0</b>	<b>251 953</b>	<b>201 289</b>	<b>-6,0</b>

<sup>1)</sup> Veränderungsrate der Ausfuhr in Euro zum Vorjahresmonats. - <sup>2)</sup> Veränderungsrate der Ausfuhr in Euro zum Vorjahreszeitraum.

## Noch: 4. Ausfuhr Bayerns nach Erdteilen, Bestimmungsländern und Ländergruppen

Nr. des Landes	Erdteil Bestimmungsland Ländergruppe	Ausfuhr					
		im Januar 2012			Januar bis Januar 2012		
		dt=100 KG	1 000 EUR	% <sup>1)</sup>	dt=100 KG	1 000 EUR	% <sup>2)</sup>
<b>AMERIKA</b>							
400	Vereinigte Staaten .....	839 816	1 311 314	35,9	839 816	1 311 314	35,9
404	Kanada .....	88 976	113 741	24,9	88 976	113 741	24,9
406	Grönland .....	31	12	.	31	12	.
408	St. Pierre und Miquelon .....	-	-	x	-	-	x
412	Mexiko .....	76 895	93 730	38,8	76 895	93 730	38,8
413	Bermuda .....	4	22	69,9	4	22	69,9
416	Guatemala .....	1 437	1 529	-4,7	1 437	1 529	-4,7
421	Belize .....	792	498	.	792	498	.
424	Honduras .....	798	1 025	-17,9	798	1 025	-17,9
428	El Salvador .....	500	760	92,0	500	760	92,0
432	Nicaragua .....	363	370	6,7	363	370	6,7
436	Costa Rica .....	2 101	3 761	64,6	2 101	3 761	64,6
442	Panama (einschl. ehem. Kanalzone) .....	3 314	2 750	72,7	3 314	2 750	72,7
446	Anguilla .....	-	-	x	-	-	x
448	Kuba .....	2 452	805	29,6	2 452	805	29,6
449	St. Kitts und Nevis .....	13	101	100,0	13	101	100,0
452	Haiti .....	6	31	-27,3	6	31	-27,3
453	Bahamas .....	4 478	6 646	.	4 478	6 646	.
454	Turks- und Caicosinseln .....	-	-	x	-	-	x
456	Dominikanische Republik .....	1 214	784	-74,7	1 214	784	-74,7
457	Amerikanische Jungferninseln .....	0	1	-79,4	0	1	-79,4
459	Antigua und Barbuda .....	7	9	100,0	7	9	100,0
460	Dominica .....	-	-	-100,0	-	-	-100,0
463	Kaimaninseln .....	41	104	-21,7	41	104	-21,7
464	Jamaika .....	179	435	31,0	179	435	31,0
465	St. Lucia .....	21	32	.	21	32	.
467	St. Vincent und die Grenadinen .....	200	4	.	200	4	.
468	Britische Jungferninseln .....	52	64	.	52	64	.
469	Barbados .....	2	5	-99,8	2	5	-99,8
470	Montserrat .....	-	-	x	-	-	x
472	Trinidad und Tobago .....	714	1 035	38,9	714	1 035	38,9
473	Grenada (einschl. südl. Grenadinen) .....	0	0	100,0	0	0	100,0
474	Aruba .....	197	94	.	197	94	.
478	Niederländische Antillen .....	245	291	58,3	245	291	58,3
480	Kolumbien .....	10 751	10 564	17,2	10 751	10 564	17,2
484	Venezuela .....	3 679	3 601	20,0	3 679	3 601	20,0
488	Guyana .....	2	1	52,8	2	1	52,8
492	Suriname .....	185	123	117,8	185	123	117,8
500	Ecuador .....	5 867	2 970	19,2	5 867	2 970	19,2
504	Peru .....	12 706	9 342	42,0	12 706	9 342	42,0
508	Brasilien .....	107 646	122 637	20,3	107 646	122 637	20,3
512	Chile .....	27 195	21 371	62,3	27 195	21 371	62,3
516	Bolivien .....	338	543	55,0	338	543	55,0
520	Paraguay .....	929	1 304	58,9	929	1 304	58,9
524	Uruguay .....	2 431	1 797	32,7	2 431	1 797	32,7
528	Argentinien .....	24 534	26 549	47,8	24 534	26 549	47,8
529	Falklandinseln (Malwinen) .....	0	4	100,0	0	4	100,0
	<b>Zusammen</b>	<b>1 221 112</b>	<b>1 740 760</b>	<b>34,3</b>	<b>1 221 112</b>	<b>1 740 760</b>	<b>34,3</b>
	dar. NAFTA .....	<b>1 005 688</b>	<b>1 518 786</b>	<b>35,2</b>	<b>1 005 688</b>	<b>1 518 786</b>	<b>35,2</b>

<sup>1)</sup> Veränderungsrate der Ausfuhr in Euro zum Vorjahresmonats. - <sup>2)</sup> Veränderungsrate der Ausfuhr in Euro zum Vorjahreszeitraum.

### Noch: 4. Ausfuhr Bayerns nach Erdteilen, Bestimmungsländern und Ländergruppen

Nr. des Landes	Erdteil Bestimmungsland Ländergruppe	Ausfuhr					
		im Januar 2012			Januar bis Januar 2012		
		dt=100 KG	1 000 EUR	% <sup>1)</sup>	dt=100 KG	1 000 EUR	% <sup>2)</sup>
<b>ASIEN</b>							
604	Libanon .....	5 408	4 409	0,3	5 408	4 409	0,3
608	Arabische Republik Syrien .....	7 264	2 579	-82,2	7 264	2 579	-82,2
612	Irak .....	7 798	5 519	-77,5	7 798	5 519	-77,5
616	Islamische Republik Iran .....	28 961	21 281	-48,0	28 961	21 281	-48,0
624	Israel .....	65 094	29 535	-0,2	65 094	29 535	-0,2
625	Besetzte palästinensische Gebiete .....	153	282	22,9	153	282	22,9
626	Timor-Leste (ehem. Osttimor) .....	-	-	x	-	-	x
628	Jordanien .....	17 313	4 691	9,3	17 313	4 691	9,3
632	Saudi-Arabien .....	135 082	76 944	54,8	135 082	76 944	54,8
636	Kuwait .....	10 874	11 187	-53,2	10 874	11 187	-53,2
640	Bahrain .....	3 792	2 584	-24,2	3 792	2 584	-24,2
644	Katar .....	10 412	8 411	-5,0	10 412	8 411	-5,0
647	Vereinigte Arabische Emirate .....	110 162	57 109	-21,2	110 162	57 109	-21,2
649	Oman .....	3 606	5 335	-2,1	3 606	5 335	-2,1
653	Jemen .....	458	877	-11,0	458	877	-11,0
660	Afghanistan .....	15 868	1 981	25,4	15 868	1 981	25,4
662	Pakistan .....	16 245	13 101	196,8	16 245	13 101	196,8
664	Indien .....	134 857	116 164	-8,8	134 857	116 164	-8,8
666	Bangladesch .....	6 417	3 232	-31,6	6 417	3 232	-31,6
667	Malediven .....	104	88	-42,1	104	88	-42,1
669	Sri Lanka .....	5 928	1 964	30,2	5 928	1 964	30,2
672	Nepal .....	5	294	107,0	5	294	107,0
675	Bhutan .....	-	-	-100,0	-	-	-100,0
676	Myanmar .....	227	885	253,0	227	885	253,0
680	Thailand .....	45 066	30 703	-19,0	45 066	30 703	-19,0
684	Demokratische Volksrepublik Laos .....	410	599	.	410	599	.
690	Vietnam .....	13 685	9 224	-14,2	13 685	9 224	-14,2
696	Kambodscha .....	175	328	170,4	175	328	170,4
700	Indonesien .....	25 399	22 655	2,6	25 399	22 655	2,6
701	Malaysia .....	34 987	82 101	-5,9	34 987	82 101	-5,9
703	Brunei Darussalam .....	51	125	-6,3	51	125	-6,3
706	Singapur .....	65 426	101 562	-6,5	65 426	101 562	-6,5
708	Philippinen .....	7 783	12 616	31,2	7 783	12 616	31,2
716	Mongolei .....	1 712	499	-26,1	1 712	499	-26,1
720	Volksrepublik China .....	900 551	1 313 530	32,5	900 551	1 313 530	32,5
724	Demokratische Volksrepublik Korea .....	1 800	87	.	1 800	87	.
728	Republik Korea .....	145 138	203 180	1,9	145 138	203 180	1,9
732	Japan .....	205 051	306 030	28,8	205 051	306 030	28,8
736	Taiwan .....	46 677	81 746	-8,9	46 677	81 746	-8,9
740	Hongkong .....	84 558	55 476	-0,2	84 558	55 476	-0,2
743	Macau .....	968	1 374	23,1	968	1 374	23,1
076	Georgien .....	5 609	4 469	122,8	5 609	4 469	122,8
077	Armenien .....	1 047	1 134	18,6	1 047	1 134	18,6
078	Aserbaidshan .....	12 517	5 841	147,6	12 517	5 841	147,6
079	Kasachstan .....	8 106	7 777	-18,0	8 106	7 777	-18,0
080	Turkmenistan .....	3 371	2 599	-37,0	3 371	2 599	-37,0
081	Usbekistan .....	1 086	1 058	-66,3	1 086	1 058	-66,3
082	Tadschikistan .....	81	69	34,5	81	69	34,5
083	Kirgistan .....	2 619	1 068	.	2 619	1 068	.
	<b>Zusammen</b>	<b>2 199 900</b>	<b>2 614 301</b>	<b>13,8</b>	<b>2 199 900</b>	<b>2 614 301</b>	<b>13,8</b>
	dar. ASEAN .....	<b>193 209</b>	<b>260 797</b>	<b>-5,7</b>	<b>193 209</b>	<b>260 797</b>	<b>-5,7</b>
	<u>Nachrichtlich:</u>	<b>2 288 735</b>	<b>2 810 935</b>	<b>10,4</b>	<b>4 454 198</b>	<b>5 401 221</b>	<b>12,0</b>
	Asien zusammen, ohne Georgien, Armenien Aserbaidshan, Kasachstan, Turkmenistan, Usbekistan, Tadschikistan und Kirgistan .....	<b>2 165 463</b>	<b>2 590 287</b>	<b>13,8</b>	<b>2 165 463</b>	<b>2 590 287</b>	<b>13,8</b>

<sup>1)</sup> Veränderungsrate der Ausfuhr in Euro zum Vorjahresmonats. - <sup>2)</sup> Veränderungsrate der Ausfuhr in Euro zum Vorjahreszeitraum.

### Noch: 4. Ausfuhr Bayerns nach Erdteilen, Bestimmungsländern und Ländergruppen

Nr. des Landes	Erdteil Bestimmungsland Ländergruppe	Ausfuhr					
		im Januar 2012			Januar bis Januar 2012		
		dt=100 KG	1 000 EUR	% <sup>1)</sup>	dt=100 KG	1 000 EUR	% <sup>2)</sup>
<b>AUSTRALIEN - OZEANIEN</b>							
800	Australien .....	109 011	123 189	27,4	109 011	123 189	27,4
801	Papua-Neuguinea .....	3	51	7,3	3	51	7,3
803	Nauru .....	-	-	x	-	-	x
804	Neuseeland .....	12 208	11 521	-14,9	12 208	11 521	-14,9
806	Salomonen .....	44	83	100,0	44	83	100,0
807	Tuvalu .....	-	-	x	-	-	x
809	Neukaledonien und zugehörige Gebiete .....	432	530	-29,8	432	530	-29,8
811	Wallis und Futuna .....	0	1	100,0	0	1	100,0
812	Kiribati .....	-	-	x	-	-	x
813	Pitcairninnseln .....	-	-	x	-	-	x
815	Fidschi .....	10	36	.	10	36	.
816	Vanuatu .....	0	3	100,0	0	3	100,0
817	Tonga .....	-	-	x	-	-	x
819	Samoa .....	1	20	-31,4	1	20	-31,4
820	Nördliche Marianen .....	175	358	-11,9	175	358	-11,9
822	Französisch-Polynesien .....	59	85	-35,7	59	85	-35,7
823	Föderierte Staaten von Mikronesien .....	-	-	x	-	-	x
824	Marshallinseln .....	0	1	100,0	0	1	100,0
825	Palau .....	-	-	x	-	-	x
830	Amerikanisch-Samoa .....	-	-	-100,0	-	-	-100,0
831	Guam .....	97	168	.	97	168	.
832	kleinere Amerikanische Überseeinseln .....	-	-	x	-	-	x
833	Kokosinseln (Keelinginseln) .....	-	-	x	-	-	x
834	Weihnachtsinsel .....	-	-	x	-	-	x
835	Heard und McDonaldinseln .....	-	-	x	-	-	x
836	Norfolkinsel .....	-	-	x	-	-	x
837	Cookinseln .....	-	-	x	-	-	x
838	Niue .....	-	-	x	-	-	x
839	Tokelau .....	-	-	x	-	-	x
891	Antarktis .....	-	-	x	-	-	x
892	Bouvetinsel .....	-	-	x	-	-	x
893	Südgeorgien und die Südlichen Sandwichinseln .....	-	-	x	-	-	x
894	Französische Südgebiete .....	265	71	185,0	265	71	185,0
		-	-	x	-	-	x
	<b>Zusammen</b>	<b>122 304</b>	<b>136 116</b>	<b>21,9</b>	<b>122 304</b>	<b>136 116</b>	<b>21,9</b>
		-	-	x	-	-	x
950	Schiffs- und Flugzeugbedarf .....	239	42	227,1	239	42	227,1
958	Nicht ermittelte Länder und Gebiete .....	-	-	x	-	-	x
	<b>Zusammen</b>	<b>239</b>	<b>42</b>	<b>227,1</b>	<b>239</b>	<b>42</b>	<b>227,1</b>
		-	-	x	-	-	x
	<b>Insgesamt</b>	<b>29 661 617</b>	<b>12 561 673</b>	<b>11,7</b>	<b>29 661 617</b>	<b>12 561 673</b>	<b>11,7</b>
<b>Industrialisierte westliche Länder</b>							
	EU-Länder .....	23 459 643	6 751 118	6,2	23 459 643	6 751 118	6,2
	darunter EURO-Länder .....	18 479 088	4 618 888	5,9	18 479 088	4 618 888	5,9
	EFTA-Länder .....	1 471 378	533 237	11,7	1 471 378	533 237	11,7
	übrige europäische Länder .....	247 817	182 138	-3,1	247 817	182 138	-3,1
	Vereinigte Staaten und Kanada .....	928 792	1 425 056	34,9	928 792	1 425 056	34,9
	übrige Länder .....	418 603	533 282	19,2	418 603	533 282	19,2
	<b>Zusammen</b>	<b>26 526 233</b>	<b>9 424 830</b>	<b>10,5</b>	<b>26 526 233</b>	<b>9 424 830</b>	<b>10,5</b>
		-	-	x	-	-	x
	<b>Mittel- und Osteuropäische Länder</b> .....	<b>721 708</b>	<b>426 687</b>	<b>33,5</b>	<b>721 708</b>	<b>426 687</b>	<b>33,5</b>
<b>Entwicklungsländer</b>							
	in Afrika .....	159 619	108 746	-4,9	159 619	108 746	-4,9
	in Amerika .....	292 320	315 705	31,6	292 320	315 705	31,6
	in Asien .....	1 042 666	960 916	-7,2	1 042 666	960 916	-7,2
	in Ozeanien .....	1 085	1 407	0,2	1 085	1 407	0,2
	<b>Zusammen</b>	<b>1 495 690</b>	<b>1 386 773</b>	<b>-0,3</b>	<b>1 495 690</b>	<b>1 386 773</b>	<b>-0,3</b>
	<b>Staatshandelsländer in Asien</b> .....	<b>917 747</b>	<b>1 323 341</b>	<b>31,9</b>	<b>917 747</b>	<b>1 323 341</b>	<b>31,9</b>
	<b>Tigerländer</b> .....	<b>455 084</b>	<b>590 164</b>	<b>-3,3</b>	<b>455 084</b>	<b>590 164</b>	<b>-3,3</b>
	<b>BRIC</b> .....	<b>1 543 184</b>	<b>1 831 589</b>	<b>28,9</b>	<b>1 543 184</b>	<b>1 831 589</b>	<b>28,9</b>

<sup>1)</sup> Veränderungsrate der Ausfuhr in Euro zum Vorjahresmonats. - <sup>2)</sup> Veränderungsrate der Ausfuhr in Euro zum Vorjahreszeitraum.

# Einfuhr

## 1. Entwicklung der Einfuhr Bayerns

Lfd. Nr.	Jahr Monat	Einfuhr insgesamt	Ernährungswirtschaft				zusammen
			Lebende Tiere <sup>1)</sup>	Nahrungsmittel		Genussmittel	
				tierischen Ursprungs	pflanzlichen Ursprungs <sup>2)</sup>		
1 000 Euro							
1	1992 .....	48 375 723	55 797	892 219	1 942 629	407 166	3 297 812
2	1993 .....	43 873 032	37 993	836 072	1 785 987	317 133	2 977 184
3	1994 .....	48 150 346	35 360	945 964	2 014 878	363 060	3 359 262
4	1995 .....	49 970 956	22 172	972 749	1 961 183	396 575	3 352 680
5	1996 .....	53 983 042	29 806	1 055 389	2 161 732	430 213	3 677 140
6	1997 .....	60 627 079	21 749	1 094 308	2 273 089	517 107	3 906 253
7	1998 .....	65 558 165	24 724	1 134 976	2 423 666	642 251	4 225 616
8	1999 .....	69 211 848	27 464	1 061 632	2 356 450	694 828	4 140 373
9	2000 .....	85 033 916	26 501	1 198 090	2 457 560	683 849	4 365 999
10	2001 .....	89 765 445	15 479	1 391 505	2 570 333	728 102	4 705 419
11	2002 .....	85 725 937	20 861	1 257 809	2 722 455	696 773	4 697 897
12	2003 .....	87 489 495	22 521	1 380 982	2 893 595	706 017	5 003 115
13	2004 .....	93 975 640	24 997	1 507 596	2 794 588	708 025	5 035 206
14	2005 .....	99 242 471	34 496	1 704 438	2 976 732	807 506	5 523 172
15	2006 .....	115 935 077	39 162	1 743 860	3 238 600	869 678	5 891 300
16	2007 .....	123 754 913	39 455	1 936 069	3 640 050	880 147	6 495 721
17	2008 .....	129 468 096	51 732	2 035 829	3 952 956	787 886	6 828 404
18	2009 .....	107 290 529	44 841	1 983 400	3 794 863	789 461	6 612 565
19	2010 .....	129 429 457	43 487	2 089 108	4 147 044	815 919	7 095 558
20	2011 <sup>3)</sup> .....	146 025 389	46 957	2 225 247	4 223 352	889 523	7 385 079
<b>2011<sup>3)</sup></b>							
21	Januar .....	11 227 463	3 399	175 276	363 045	66 629	608 349
22	Februar .....	11 651 793	3 166	168 075	345 787	61 411	578 439
23	März .....	12 632 932	5 432	200 075	372 261	84 014	661 781
24	April .....	12 630 534	3 356	189 441	380 868	69 731	643 396
25	Mai .....	11 999 491	3 210	186 548	362 861	79 156	631 776
26	Juni .....	12 009 589	3 265	187 694	390 072	78 489	659 520
27	Juli .....	12 347 956	2 965	163 163	334 712	76 986	577 826
28	August .....	11 440 770	3 967	184 998	349 175	71 628	609 768
29	September .....	12 267 379	4 920	198 410	364 835	77 465	645 630
30	Oktober .....	13 145 531	5 448	190 101	319 381	72 319	587 250
31	November .....	13 174 122	4 645	199 070	324 784	74 761	603 260
32	Dezember .....	11 484 772	3 674	198 093	335 334	80 033	617 133
<b>2012<sup>3)</sup></b>							
33	Januar .....	11 035 359	3 615	168 533	267 665	53 872	493 685
34	Februar .....						
35	März .....						
36	April .....						
37	Mai .....						
38	Juni .....						
39	Juli .....						
40	August .....						
41	September .....						
42	Oktober .....						
43	November .....						
44	Dezember .....						
Nachrichtlich: Veränderung der Einfuhr in Euro zum ... in %							
45	Vormonat .....	-3,9	-1,6	-14,9	-20,2	-32,7	-20,0
46	Vorjahresmonat .....	-1,7	6,4	-3,8	-26,3	-19,1	-18,8

<sup>1)</sup> Einschl. lebende Tiere zu anderen als Ernährungszwecken. - <sup>2)</sup> Einschl. lebende Pflanzen und Erzeugnisse der Ziergärtnerei.

- <sup>3)</sup> Vorläufige Ergebnisse.



## nach Warengruppen

Gewerbliche Wirtschaft						Rückwaren, Ersatz- lieferungen, andere nicht aufgliederbare Warenverkehre	Lfd. Nr.
Rohstoffe	Halbwaren	Fertigwaren			zusammen		
		insgesamt	davon				
			Vorerzeugnisse	Enderzeugnisse			
1 000 Euro							
2 805 221	3 506 337	38 766 352	5 489 064	33 277 289	45 077 911	-	1
2 456 514	3 275 180	35 164 154	4 854 859	30 309 296	40 895 848	-	2
2 537 972	3 463 150	38 789 962	5 478 566	33 311 396	44 791 084	-	3
2 311 134	3 638 194	40 668 948	5 940 854	34 728 094	46 618 276	-	4
2 911 189	3 772 518	43 622 197	5 600 900	38 021 297	50 305 903	-	5
3 233 709	3 761 994	49 725 123	6 052 747	43 672 376	56 720 826	-	6
2 451 294	3 793 486	55 087 768	6 550 559	48 537 210	61 332 548	-	7
2 881 446	3 177 787	59 012 241	6 169 611	52 842 630	65 071 475	-	8
5 055 505	5 396 758	70 215 654	7 347 056	62 868 598	80 667 917	-	9
7 664 137	3 468 077	73 927 811	6 735 468	67 192 343	85 060 025	-	10
6 310 887	2 852 160	71 864 993	6 444 052	65 420 941	81 028 039	-	11
7 179 898	3 046 878	69 893 268	6 751 362	63 141 906	80 120 045	2 366 335	12
7 529 679	3 645 544	75 152 715	7 665 210	67 487 505	86 327 938	2 612 495	13
9 019 505	3 413 551	78 702 378	8 192 986	70 509 392	91 135 434	2 583 865	14
12 864 151	5 011 180	88 366 130	9 273 875	79 092 255	106 241 461	3 802 315	15
11 841 153	5 626 947	95 900 197	10 497 662	85 402 535	113 368 297	3 890 895	16
16 821 217	5 988 953	95 900 005	10 353 396	85 546 609	118 710 175	3 929 516	17
11 297 456	3 914 659	81 091 380	7 990 015	73 101 365	96 303 496	4 374 468	18
14 677 091	5 473 634	96 918 846	10 450 321	86 468 524	117 069 524	5 264 329	19
18 784 544	6 356 642	104 854 874	11 570 107	93 284 767	129 996 061	8 644 249	20
1 612 490	536 683	8 085 142	895 938	7 189 204	10 234 315	384 799	21
1 654 655	546 804	8 368 396	926 294	7 442 102	10 569 855	503 500	22
1 141 828	623 099	9 632 858	1 097 409	8 535 448	11 397 785	573 366	23
2 190 923	588 783	8 665 584	1 004 593	7 660 992	11 445 290	541 848	24
1 048 574	602 038	9 094 137	1 006 824	8 087 313	10 744 749	622 967	25
1 358 159	544 197	8 761 576	1 024 774	7 736 801	10 663 932	686 137	26
1 948 865	537 727	8 642 225	1 013 870	7 628 356	11 128 817	641 313	27
1 067 033	519 769	8 614 526	967 584	7 646 942	10 201 328	629 673	28
1 178 888	427 745	9 261 270	1 061 852	8 199 418	10 867 904	753 845	29
2 243 396	591 838	8 963 545	934 209	8 029 337	11 798 779	759 501	30
1 866 691	486 126	9 187 346	970 648	8 216 698	11 540 163	1 030 699	31
1 477 945	435 123	7 887 268	728 135	7 159 132	9 800 336	1 067 303	32
1 378 463	450 843	7 735 412	778 740	6 956 673	9 564 718	976 956	33
							34
							35
							36
							37
							38
							39
							40
							41
							42
							43
							44
-6,7	3,6	-1,9	6,9	-2,8	-2,4	-8,5	45
-14,5	-16,0	-4,3	-13,1	-3,2	-6,5	153,9	46

## 2. Einfuhr Bayerns nach Warengruppen

Warengruppe	Einfuhr im Berichts- monat	Zu- bzw. Abnahme (-) gegenüber		Einfuhr seit Jahres- beginn	Zu- bzw. Abnahme (-) gegenüber Vorjahr
		Vor- monat	Vor- jahres- monat		
	1 000 Euro	%		1 000 Euro	%
<b>Einfuhr insgesamt .....</b>	<b>11 035 359</b>	<b>- 3,9</b>	<b>- 1,7</b>	<b>11 035 359</b>	<b>- 1,7</b>
Ernährungswirtschaft .....	493 685	- 20,0	- 18,8	493 685	- 18,8
Lebende Tiere <sup>1)</sup> .....	3 615	- 1,6	6,4	3 615	6,4
Nahrungsmittel tierischen Ursprungs .....	168 533	- 14,9	- 3,8	168 533	- 3,8
Nahrungsmittel pflanz- lichen Ursprungs <sup>2)</sup> .....	267 665	- 20,2	- 26,3	267 665	- 26,3
Genussmittel .....	53 872	- 32,7	- 19,1	53 872	- 19,1
Gewerbliche Wirtschaft .....	9 564 718	- 2,4	- 6,5	9 564 718	- 6,5
Rohstoffe .....	1 378 463	- 6,7	- 14,5	1 378 463	- 14,5
Halbwaren .....	450 843	3,6	- 16,0	450 843	- 16,0
Fertigwaren .....	7 735 412	- 1,9	- 4,3	7 735 412	- 4,3
Vorerzeugnisse .....	778 740	6,9	- 13,1	778 740	- 13,1
Enderzeugnisse .....	6 956 673	- 2,8	- 3,2	6 956 673	- 3,2
Rückwaren, Ersatz- lieferungen, andere nicht aufgliederbare Warenverkehre .....	976 956	- 8,5	153,9	976 956	153,9

<sup>1)</sup> Einschl. lebende Tiere zu anderen als Ernährungszwecken. - <sup>2)</sup> Einschl. lebende Pflanzen und Erzeugnisse der Ziergärtnerei.

## 3. Einfuhr Bayerns nach Warengruppen und Warenuntergruppen

Nr. der Systematik	Warengruppe Warenuntergruppe	Einfuhr					
		im Januar 2012			Januar bis Januar 2012		
		dt=100 KG	1 000 EUR	% <sup>1)</sup>	dt=100 KG	1 000 EUR	% <sup>2)</sup>
<b>1-4</b>	<b>Ernährungswirtschaft</b>						
<b>1</b>	<b>Lebende Tiere</b>						
101	Pferde .....	20	24	-53,3	20	24	-53,3
102	Rinder .....	4 769	1 324	-23,1	4 769	1 324	-23,1
103	Schweine .....	469	228	247,6	469	228	247,6
105	Schafe .....	-	-	x	-	-	x
107	Hausgeflügel .....	13 773	1 566	49,9	13 773	1 566	49,9
109	lebende Tiere, a.n.g. ....	37	473	-8,2	37	473	-8,2
	<b>Zusammen</b>	<b>19 068</b>	<b>3 615</b>	<b>6,4</b>	<b>19 068</b>	<b>3 615</b>	<b>6,4</b>
<b>2</b>	<b>Nahrungsmittel tierischen Ursprungs</b>						
201	Milch und Milcherzeugnisse, ausgenommen Butter und Käse .....	787 784	37 960	-7,5	787 784	37 960	-7,5
202	Butter und andere Fettstoffe aus der Milch, einschl. Milchstreichfette .....	12 276	4 331	6,8	12 276	4 331	6,8
203	Käse .....	114 100	54 209	-8,9	114 100	54 209	-8,9
204	Fleisch und Fleischwaren .....	126 674	50 102	1,3	126 674	50 102	1,3
206	Fische und Krebstiere, Weichtiere und andere wirbellose Wassertiere .....	18 888	12 163	3,8	18 888	12 163	3,8
208	tierische Öle und Fette .....	4 747	732	66,1	4 747	732	66,1
209	Eier, Eiweiß und Eigelb .....	19 914	3 596	-2,8	19 914	3 596	-2,8
211	Fischmehl, Fleischmehl und ähnliche Erzeugnisse .....	4 663	258	-32,4	4 663	258	-32,4
219	Nahrungsmittel tierischen Ursprungs a.n.g. ....	16 129	5 181	4,1	16 129	5 181	4,1
	<b>Zusammen</b>	<b>1 105 174</b>	<b>168 533</b>	<b>-3,8</b>	<b>1 105 174</b>	<b>168 533</b>	<b>-3,8</b>
<b>3</b>	<b>Nahrungsmittel pflanzlichen Ursprungs</b>						
301	Weizen .....	101 258	2 115	-86,5	101 258	2 115	-86,5
302	Roggen .....	6 272	135	55,1	6 272	135	55,1
303	Gerste .....	150 848	3 344	118,4	150 848	3 344	118,4
304	Hafer .....	264	5	-97,5	264	5	-97,5
305	Mais .....	85 023	10 733	1,8	85 023	10 733	1,8
308	Sorghum, Hirse und sonstiges Getreide, ausgenommen Reis .....	3 417	333	-48,0	3 417	333	-48,0
309	Reis und Reiserzeugnisse .....	26 962	1 964	-7,1	26 962	1 964	-7,1
310	Getreideerzeugnisse, ausgenommen Reiserzeugnisse .....	61 055	2 796	-5,1	61 055	2 796	-5,1
315	Backwaren und andere Zubereitungen aus Getreide .....	157 135	23 628	0,6	157 135	23 628	0,6
316	Malz .....	22 269	748	-19,9	22 269	748	-19,9
320	Saat- und Pflanzgut, ausgenommen Ölsaaten und sonstigen Samen etc. ....	3 666	797	-1,6	3 666	797	-1,6
325	Hülsenfrüchte .....	2 620	272	-14,9	2 620	272	-14,9
335	Grün- und Raufutter .....	5 794	127	205,2	5 794	127	205,2
340	Kartoffeln und Kartoffelerzeugnisse .....	29 897	2 450	-47,6	29 897	2 450	-47,6
345	Gemüse und sonstige Küchengewächse, frisch .....	278 288	32 239	-47,1	278 288	32 239	-47,1
350	Frischobst, ausgenommen Südfrüchte .....	218 265	22 241	-42,4	218 265	22 241	-42,4
355	Südfrüchte .....	252 771	17 672	-48,8	252 771	17 672	-48,8
360	Schalen- und Trockenfrüchte .....	22 587	10 243	51,2	22 587	10 243	51,2
370	Gemüsezubereitungen und Gemüsekonserven .....	135 157	16 443	-22,0	135 157	16 443	-22,0
372	Obstzubereitungen und Obstkonserven .....	68 754	9 927	8,3	68 754	9 927	8,3
375	Obst- und Gemüsesäfte .....	60 817	6 122	3,8	60 817	6 122	3,8
377	Kakao und Kakaoerzeugnisse .....	29 163	12 223	-16,1	29 163	12 223	-16,1
379	Gewürze .....	8 015	2 908	-42,2	8 015	2 908	-42,2
381	Zuckerrüben, Zucker und Zuckererzeugnisse .....	173 302	14 395	2,1	173 302	14 395	2,1
383	Ölfrüchte .....	86 499	4 484	-15,3	86 499	4 484	-15,3
385	pflanzliche Öle und Fette .....	47 608	7 949	-3,8	47 608	7 949	-3,8
389	Ölkuchen .....	100 200	2 431	-81,5	100 200	2 431	-81,5
393	Kleie, Abfallerzeugnisse zur Viehfütterung und sonstige Futtermittel .....	359 777	8 243	-17,7	359 777	8 243	-17,7
395	Nahrungsmittel pflanzlichen Ursprungs, a.n.g. ....	262 490	39 110	-0,2	262 490	39 110	-0,2
396	lebende Pflanzen und Erzeugnisse der Ziergärtnerei .....	26 090	11 591	-7,1	26 090	11 591	-7,1
	<b>Zusammen</b>	<b>2 786 263</b>	<b>267 665</b>	<b>-26,3</b>	<b>2 786 263</b>	<b>267 665</b>	<b>-26,3</b>

<sup>1)</sup> Veränderungsrate der Einfuhr in Euro zum Vorjahresmonats. - <sup>2)</sup> Veränderungsrate der Einfuhr in Euro zum Vorjahreszeitraum.

### Noch: 3. Einfuhr Bayerns nach Warengruppen und Warenuntergruppen

Nr. der Systematik	Warengruppe Warenuntergruppe	Einfuhr					
		im Januar 2012			Januar bis Januar 2012		
		dt=100 KG	1 000 EUR	% <sup>1)</sup>	dt=100 KG	1 000 EUR	% <sup>2)</sup>
<b>4</b>	<b>Genussmittel</b>						
401	Hopfen .....	2 150	1 649	-44,3	2 150	1 649	-44,3
402	Kaffee .....	11 065	4 817	-44,7	11 065	4 817	-44,7
403	Tee und Mate .....	9 685	2 333	.	9 685	2 333	.
411	Rohtabak und Tabakerzeugnisse .....	11 363	7 823	-17,8	11 363	7 823	-17,8
421	Bier .....	50 373	1 964	285,3	50 373	1 964	285,3
423	Branntwein .....	90 348	17 233	-27,2	90 348	17 233	-27,2
425	Wein .....	141 631	18 053	-12,7	141 631	18 053	-12,7
	<b>Zusammen</b>	<b>316 615</b>	<b>53 872</b>	<b>-19,1</b>	<b>316 615</b>	<b>53 872</b>	<b>-19,1</b>
<b>1-4</b>	<b>Ernährungswirtschaft zusammen</b>	<b>4 227 121</b>	<b>493 685</b>	<b>-18,8</b>	<b>4 227 121</b>	<b>493 685</b>	<b>-18,8</b>
<b>5-8</b>	<b>Gewerbliche Wirtschaft</b>						
<b>5</b>	<b>Rohstoffe</b>						
502	Chemiefasern, einschließlich Abfälle, Seidenraupenkokons und Abfallseide .....	82 628	13 550	-4,4	82 628	13 550	-4,4
503	Wolle und andere Tierhaare, roh oder bearbeitet, Reißwolle .....	3 394	3 095	-42,2	3 394	3 095	-42,2
504	Baumwolle, roh oder bearbeitet, Reißbaumwolle, Abfälle .....	10 874	1 761	-59,1	10 874	1 761	-59,1
505	Flachs, Hanf, Jute, Hartfasern und sonstige pflanzliche Spinnstoffe .....	306	72	-23,8	306	72	-23,8
506	Abfälle und Gespinnstwaren, Lumpen und dergleichen .....	3 172	113	-28,2	3 172	113	-28,2
507	Felle zu Pelzwerk, roh .....	5	37	-59,0	5	37	-59,0
508	Felle und Häute, roh, a.n.g. ....	28 416	4 216	85,9	28 416	4 216	85,9
511	Rundholz .....	714 096	8 835	-1,3	714 096	8 835	-1,3
513	Rohkautschuk .....	43 267	5 953	3,9	43 267	5 953	3,9
516	Steinkohle und Steinkohlenbriketts .....	570 323	5 678	-52,4	570 323	5 678	-52,4
517	Braunkohle und Braunkohlenbriketts .....	5 830	36	46,5	5 830	36	46,5
518	Erdöl und Erdgas .....	26 255 800	1 296 288	-14,7	26 255 800	1 296 288	-14,7
519	Eisenerze .....	8	3	-79,7	8	3	-79,7
520	Eisen- und manganhaltige Abbrände und Schlacken .....	109 583	144	55,9	109 583	144	55,9
522	Kupfererze .....	-	-	x	-	-	x
523	Bleierze .....	-	-	x	-	-	x
524	Zinkerze .....	-	-	x	-	-	x
526	Nickelerze .....	-	-	x	-	-	x
528	Erze und Metallaschen, a.n.g. ....	35 745	2 752	.	35 745	2 752	.
529	Bauxit und Kryolith .....	200	8	.	200	8	.
530	Speisesalz und Industriesalz .....	28 160	698	-45,6	28 160	698	-45,6
532	Steine und Erden, a.n.g. ....	1 603 476	12 652	30,9	1 603 476	12 652	30,9
534	Rohstoffe für chemische Erzeugnisse, a.n.g. ....	51 364	8 988	40,3	51 364	8 988	40,3
537	Edelsteine, Schmucksteine und Perlen, roh .....	4	151	-65,3	4	151	-65,3
590	Rohstoffe, auch Abfälle a.n.g. ....	923 543	13 434	-38,1	923 543	13 434	-38,1
	<b>Zusammen</b>	<b>30 470 193</b>	<b>1 378 463</b>	<b>-14,5</b>	<b>30 470 193</b>	<b>1 378 463</b>	<b>-14,5</b>
<b>6</b>	<b>Halbwaren</b>						
602	Rohseide und Seidengarne, künstliche und synthetische Fäden, auch gezwirnt .....	30 400	11 549	1,0	30 400	11 549	1,0
603	Garne aus Chemiefasern .....	9 269	4 681	-4,9	9 269	4 681	-4,9
604	Garne aus Wolle oder anderen Tierhaaren .....	4 951	8 442	-28,5	4 951	8 442	-28,5
605	Garne aus Baumwolle .....	6 893	3 944	-11,1	6 893	3 944	-11,1
606	Garne aus Flachs, Hanf, Jute, Hartfasern und dergleichen .....	177	45	18,7	177	45	18,7
607	Schnittholz .....	345 987	18 456	28,3	345 987	18 456	28,3
608	Halbstoffe aus zellulosehaltigen Faserstoffen .....	215 138	14 871	-23,6	215 138	14 871	-23,6
609	Kautschuk, bearbeitet .....	28 328	8 162	-11,9	28 328	8 162	-11,9
611	Zement .....	37 755	362	99,3	37 755	362	99,3

<sup>1)</sup> Veränderungsrate der Einfuhr in Euro zum Vorjahresmonats. - <sup>2)</sup> Veränderungsrate der Einfuhr in Euro zum Vorjahreszeitraum.

### Noch: 3. Einfuhr Bayerns nach Warengruppen und Warenuntergruppen

Nr. der Systematik	Warengruppe Warenuntergruppe	Einfuhr					
		im Januar 2012			Januar bis Januar 2012		
		dt=100 KG	1 000 EUR	% <sup>1)</sup>	dt=100 KG	1 000 EUR	% <sup>2)</sup>
<b>6</b>	<b>noch Halbwaren</b>						
612	mineralische Baustoffe, a.n.g. ....	322 937	15 278	8,2	322 937	15 278	8,2
641	Roheisen .....	48 834	2 108	57,6	48 834	2 108	57,6
642	Abfälle und Schrott, aus Eisen oder Stahl .....	184 431	7 821	-36,2	184 431	7 821	-36,2
643	Ferrolegerungen .....	11 256	2 804	14,0	11 256	2 804	14,0
644	Eisen oder Stahl in Rohformen, Halbzeug aus Eisen oder Stahl .....	123 303	8 666	75,5	123 303	8 666	75,5
645	Aluminium und Aluminiumlegierungen einschl. Abfälle und Schrott .....	173 756	28 185	-36,0	173 756	28 185	-36,0
646	Kupfer und Kupferlegierungen, einschl. Abfälle und Schrott .....	148 470	72 686	-33,9	148 470	72 686	-33,9
647	Nickel und Nickellegierungen einschl. Abfälle und Schrott .....	1 865	2 207	-37,1	1 865	2 207	-37,1
648	Blei und Bleilegerungen, einschl. Abfälle und Schrott .....	4 367	667	-49,1	4 367	667	-49,1
649	Zinn und Zinnlegierungen, einschl. Abfälle und Schrott .....	3 476	5 749	-45,5	3 476	5 749	-45,5
650	Zink und Zinklegierungen einschl. Abfälle und Schrott .....	40 333	6 601	-11,4	40 333	6 601	-11,4
656	radioaktive Elemente und radioaktive Isotope .....	129	15 808	.	129	15 808	.
659	unedle Metalle, a.n.g. ....	11 129	9 555	37,6	11 129	9 555	37,6
661	Fettsäuren, Paraffin, Vaseline und Wachse .....	71 077	9 525	119,2	71 077	9 525	119,2
665	Koks und Schmelzkoks, aus Stein- oder Braunkohle .....	61 791	1 694	1,7	61 791	1 694	1,7
667	Rückstände der Erdöl- und Steinkohlenteerdestillation .....	56 336	4 919	84,9	56 336	4 919	84,9
669	Mineralölserzeugnisse .....	613 482	50 603	-2,2	613 482	50 603	-2,2
671	Teer und Teerdestillationserzeugnisse .....	109 258	7 858	3,8	109 258	7 858	3,8
673	Düngemittel .....	512 941	15 276	-27,9	512 941	15 276	-27,9
679	chemische Halbwaren, a.n.g. ....	291 997	19 687	-11,5	291 997	19 687	-11,5
683	Gold für gewerbliche Zwecke .....	1 587	4 600	-12,5	1 587	4 600	-12,5
690	Halbwaren, a.n.g. ....	27 930	88 034	-29,3	27 930	88 034	-29,3
	<b>Zusammen</b>	<b>3 499 580</b>	<b>450 843</b>	<b>-16,0</b>	<b>3 499 580</b>	<b>450 843</b>	<b>-16,0</b>
<b>7</b>	<b>Fertigwaren - Vorerzeugnisse</b>						
	Gewebe, Gewirke und Gestricke						
701	aus Seide, künstlichen oder synthetischen Fäden .....	9 875	8 027	-8,8	9 875	8 027	-8,8
702	aus Chemiefasern .....	11 514	13 411	-14,6	11 514	13 411	-14,6
703	aus Wolle oder anderen Tierhaaren	569	2 274	-20,5	569	2 274	-20,5
704	aus Baumwolle .....	6 384	9 311	-12,9	6 384	9 311	-12,9
705	aus Flachs, Hanf, Jute, Hartfasern und dergleichen .....	4 112	3 199	87,4	4 112	3 199	87,4
706	Leder .....	6 340	11 891	-6,3	6 340	11 891	-6,3
707	Pelzfelle, gegerbt oder zugerichtet .....	117	733	112,4	117	733	112,4
708	Papier und Pappe .....	1 065 071	74 841	-4,7	1 065 071	74 841	-4,7
709	Sperrholz, Span- und Faserplatten, Furnierblätter und dergleichen .....	476 473	27 550	24,3	476 473	27 550	24,3
711	Glas .....	170 364	22 252	4,7	170 364	22 252	4,7
732	Kunststoffe .....	750 607	126 084	-3,4	750 607	126 084	-3,4
734	Farben, Lacke und Kitte .....	90 697	51 802	7,8	90 697	51 802	7,8
736	Dextrine, Gelatine und Leime .....	52 500	8 018	-7,9	52 500	8 018	-7,9
738	Sprengstoffe, Schießbedarf und Zündwaren .....	5 225	6 255	14,9	5 225	6 255	14,9
740	pharmazeutische Grundstoffe .....	27 072	33 359	-77,0	27 072	33 359	-77,0
749	chemische Vorerzeugnisse, a.n.g. ....	517 414	107 251	-8,1	517 414	107 251	-8,1
751	Rohre aus Eisen oder Stahl .....	298 120	31 520	7,2	298 120	31 520	7,2
753	Stäbe und Profile aus Eisen oder Stahl .....	615 465	46 095	29,7	615 465	46 095	29,7
755	Blech aus Eisen oder Stahl .....	1 292 563	100 303	6,2	1 292 563	100 303	6,2
757	Draht aus Eisen oder Stahl .....	87 612	9 583	-20,3	87 612	9 583	-20,3
759	Eisenbahnoberbaumaterial .....	13 800	1 146	-49,8	13 800	1 146	-49,8
771	Halbzeuge aus Kupfer und Kupferlegierungen .....	36 085	23 694	-13,5	36 085	23 694	-13,5
772	Halbzeuge aus Aluminium .....	146 290	50 317	-7,4	146 290	50 317	-7,4

<sup>1)</sup> Veränderungsrate der Einfuhr in Euro zum Vorjahresmonats. - <sup>2)</sup> Veränderungsrate der Einfuhr in Euro zum Vorjahreszeitraum.

### Noch: 3. Einfuhr Bayerns nach Warengruppen und Warenuntergruppen

Nr. der Systematik	Warengruppe Warenuntergruppe	Einfuhr					
		im Januar 2012			Januar bis Januar 2012		
		dt=100 KG	1 000 EUR	% <sup>1)</sup>	dt=100 KG	1 000 EUR	% <sup>2)</sup>
<b>7</b>	<b>noch Fertigwaren - Vorerzeugnisse</b>						
779	Halbzeuge aus unedlen Metallen, a.n.g. ....	8 693	4 025	19,7	8 693	4 025	19,7
781	Halbzeuge aus Edelmetallen .....	8	4 066	-29,1	8	4 066	-29,1
790	Vorerzeugnisse, a.n.g. ....	1 312	1 730	-20,5	1 312	1 730	-20,5
	<b>Zusammen</b>	<b>5 694 282</b>	<b>778 740</b>	<b>-13,1</b>	<b>5 694 282</b>	<b>778 740</b>	<b>-13,1</b>
<b>8</b>	<b>Fertigwaren - Enderzeugnisse</b>						
	Bekleidung aus Gewirken oder Gestricken aus						
801	Seide oder Chemiefasern .....	25 647	75 510	-1,3	25 647	75 510	-1,3
802	Wolle oder anderen Tierhaaren .....	910	6 483	2,0	910	6 483	2,0
803	Baumwolle .....	37 727	89 249	6,0	37 727	89 249	6,0
804	Bekleidung aus Seide oder Chemiefasern, ausgenommen aus Gewirken oder Gestricken .....	25 681	82 764	5,0	25 681	82 764	5,0
805	Bekleidung aus Wolle und anderen Tierhaaren, ausgenommen aus Gewirken oder Gestricken .....	2 384	12 052	0,9	2 384	12 052	0,9
806	Bekleidung aus Baumwolle ausgenommen aus Gewirken oder Gestricken .....	36 560	108 266	0,0	36 560	108 266	0,0
807	Bekleidung aus Flachs, Hanf und dergleichen .....	4 432	20 719	-3,0	4 432	20 719	-3,0
<b>801-807</b>	<b>Bekleidung zusammen</b>	<b>133 342</b>	<b>395 043</b>	<b>2,0</b>	<b>133 342</b>	<b>395 043</b>	<b>2,0</b>
808	Kopfbedeckungen .....	2 181	5 581	7,3	2 181	5 581	7,3
809	Textilerzeugnisse, a.n.g. ....	86 565	62 131	-6,2	86 565	62 131	-6,2
810	Pelzwaren .....	32	491	-27,5	32	491	-27,5
811	Schuhe .....	62 133	128 839	-12,0	62 133	128 839	-12,0
812	Lederwaren und Lederbekleidung (ausg. Schuhe) .....	37 032	60 709	6,7	37 032	60 709	6,7
813	Papierwaren .....	216 135	41 757	-11,4	216 135	41 757	-11,4
814	Druckerzeugnisse .....	66 475	27 562	23,5	66 475	27 562	23,5
815	Holzwaren (ohne Möbel) .....	402 503	31 284	-11,0	402 503	31 284	-11,0
816	Kautschukwaren .....	122 523	79 591	22,4	122 523	79 591	22,4
817	Waren aus Stein .....	100 080	6 937	47,0	100 080	6 937	47,0
818	keramische Erzeugnisse, ohne Baukeramik	65 326	16 926	-13,0	65 326	16 926	-13,0
819	Glaswaren .....	106 182	23 584	9,3	106 182	23 584	9,3
820	Werkzeuge, Schneidwaren und Essbestecke aus unedlen Metallen .....	18 951	36 427	3,0	18 951	36 427	3,0
823	Waren aus Kupfer und Kupferlegierungen .....	3 809	5 583	4,2	3 809	5 583	4,2
829	Eisen-, Blech und Metallwaren, a.n.g. ....	751 676	228 241	10,7	751 676	228 241	10,7
831	Waren aus Wachs oder Fetten .....	14 572	3 791	-8,2	14 572	3 791	-8,2
832	Waren aus Kunststoffen .....	412 362	157 956	-3,5	412 362	157 956	-3,5
833	fotochemische Erzeugnisse .....	6 006	5 966	44,5	6 006	5 966	44,5
834	pharmazeutische Erzeugnisse .....	22 637	221 582	-22,9	22 637	221 582	-22,9
835	Duftstoffe und Körperpflegemittel .....	21 549	19 546	-4,7	21 549	19 546	-4,7
839	chemische Enderzeugnisse, a.n.g. ....	259 257	104 476	-12,9	259 257	104 476	-12,9
841	Kraftmaschinen (ohne Motoren für Ackerschlepper, Luft- und Straßenfahrzeuge) .....	13 473	23 847	1,5	13 473	23 847	1,5
842	Pumpen und Kompressoren .....	64 862	71 036	14,1	64 862	71 036	14,1
843	Armaturen .....	10 601	25 405	-8,6	10 601	25 405	-8,6
844	Lager, Getriebe, Zahnräder und Antriebselemente .....	221 443	199 392	13,2	221 443	199 392	13,2
845	Hebezeuge und Fördermittel .....	117 894	52 660	-4,4	117 894	52 660	-4,4
846	landwirtschaftl. Maschinen (einschl. Ackerschlepper) .....	69 388	40 324	31,6	69 388	40 324	31,6
847	Maschinen für das Textil-, Bekleidungs- und Ledergewerbe .....	10 429	8 302	-35,5	10 429	8 302	-35,5
848	Maschinen für das Ernährungsgewerbe und die Tabakverarbeitung .....	2 709	6 675	-29,6	2 709	6 675	-29,6
849	Bergwerks-, Bau- und Baustoffmaschinen .....	127 016	63 802	18,5	127 016	63 802	18,5
850	Guss- und Walzwerkstechnik .....	915	430	-59,0	915	430	-59,0
851	Maschinen für die Be- und Verarbeitung von Kautschuk oder Kunststoffen .....	21 233	17 787	-13,6	21 233	17 787	-13,6
852	Werkzeugmaschinen .....	72 265	61 614	21,7	72 265	61 614	21,7

<sup>1)</sup> Veränderungsrate der Einfuhr in Euro zum Vorjahresmonats. - <sup>2)</sup> Veränderungsrate der Einfuhr in Euro zum Vorjahreszeitraum.

### Noch: 3. Einfuhr Bayerns nach Warengruppen und Warenuntergruppen

Nr. der Systematik	Warengruppe Warenuntergruppe	Einfuhr					
		im Januar 2012			Januar bis Januar 2012		
		dt=100 KG	1 000 EUR	% <sup>1)</sup>	dt=100 KG	1 000 EUR	% <sup>2)</sup>
<b>8</b>	<b>noch Fertigwaren - Enderzeugnisse</b>						
853	Büromaschinen und automatische Datenverarbeitungsmaschinen .....	70 839	495 797	5,2	70 839	495 797	5,2
854	Maschinen für das Papier- und Druckgewerbe .....	10 597	14 647	40,0	10 597	14 647	40,0
859	Maschinen, a.n.g. ....	115 745	169 827	2,8	115 745	169 827	2,8
<b>841-859</b>	<b>Maschinen zusammen</b>	<b>929 409</b>	<b>1 251 545</b>	<b>6,9</b>	<b>929 409</b>	<b>1 251 545</b>	<b>6,9</b>
860	Sportgeräte .....	31 319	29 109	-13,8	31 319	29 109	-13,8
861	Geräte zur Elektrizitätserzeugung und -verteilung .....	394 067	573 789	-4,2	394 067	573 789	-4,2
862	elektrische Lampen und Leuchten .....	32 979	56 059	5,9	32 979	56 059	5,9
863	nachrichtentechnische Geräte und Einrichtungen .....	10 652	142 371	-17,8	10 652	142 371	-17,8
864	Rundfunk- und Fernsehgeräte, phono- und videotechnische Geräte .....	55 503	164 367	0,6	55 503	164 367	0,6
865	elektronische Bauelemente .....	75 347	608 180	-25,6	75 347	608 180	-25,6
869	elektrotechnische Erzeugnisse, a.n.g. ....	178 797	193 323	6,4	178 797	193 323	6,4
871	medizinische Geräte und orthopädische Vorrichtungen .....	20 198	129 628	19,5	20 198	129 628	19,5
872	mess-, steuerungs- und regelungstechnische Erzeugnisse .....	16 827	162 895	14,1	16 827	162 895	14,1
873	optische und fotografische Geräte .....	9 397	89 130	4,4	9 397	89 130	4,4
874	Uhren .....	2 665	30 943	6,0	2 665	30 943	6,0
875	Möbel .....	344 211	154 109	7,4	344 211	154 109	7,4
876	Musikinstrumente .....	4 304	6 847	-27,5	4 304	6 847	-27,5
877	Spielwaren .....	56 304	140 759	-9,9	56 304	140 759	-9,9
878	Schmuckwaren, Gold- und Silberschmiedewaren .....	224	14 096	-41,1	224	14 096	-41,1
881	Schienefahrzeuge .....	12 438	8 935	-77,7	12 438	8 935	-77,7
882	Wasserfahrzeuge .....	450	538	-38,2	450	538	-38,2
883	Luffahrzeuge .....	3 731	138 239	44,7	3 731	138 239	44,7
884	Fahrgestelle, Karosserien, Motoren, Teile und Zubehör für Kraftfahrzeuge und dergleichen .....	871 674	786 318	10,4	871 674	786 318	10,4
885	Personenkraftwagen und Wohnmobile .....	297 694	352 114	-15,6	297 694	352 114	-15,6
886	Busse .....	7 940	7 654	269,7	7 940	7 654	269,7
887	Lastkraftwagen und Spezialfahrzeuge .....	55 368	42 265	-5,3	55 368	42 265	-5,3
888	Fahrräder .....	14 893	30 463	1,5	14 893	30 463	1,5
889	Fahrzeuge, a.n.g. ....	80 316	38 786	-8,4	80 316	38 786	-8,4
891	vollständige Fabrikationsanlagen .....	14	26	-80,1	14	26	-80,1
896	Enderzeugnisse, a.n.g. ....	59 461	140 183	-25,4	59 461	140 183	-25,4
	<b>Zusammen</b>	<b>6 477 509</b>	<b>6 956 673</b>	<b>-3,2</b>	<b>6 477 509</b>	<b>6 956 673</b>	<b>-3,2</b>
<b>7-8</b>	<b>Fertigwaren zusammen</b>	<b>12 171 791</b>	<b>7 735 412</b>	<b>-4,3</b>	<b>12 171 791</b>	<b>7 735 412</b>	<b>-4,3</b>
<b>5-8</b>	<b>Gewerbliche Wirtschaft zusammen</b>	<b>46 141 564</b>	<b>9 564 718</b>	<b>-6,5</b>	<b>46 141 564</b>	<b>9 564 718</b>	<b>-6,5</b>
901	Rückwaren .....	103 163	105 195	15,6	103 163	105 195	15,6
903	Ersatzlieferungen .....	176	311	1,0	176	311	1,0
904	andere nicht aufgliederbare Warenverkehre .....	5 729 122	871 449	196,9	5 729 122	871 449	196,9
	<b>Insgesamt</b>	<b>56 201 147</b>	<b>11 035 359</b>	<b>-1,7</b>	<b>56 201 147</b>	<b>11 035 359</b>	<b>-1,7</b>

<sup>1)</sup> Veränderungsrate der Einfuhr in Euro zum Vorjahresmonats. - <sup>2)</sup> Veränderungsrate der Einfuhr in Euro zum Vorjahreszeitraum.

## 4. Einfuhr Bayerns nach Erdteilen, Bestimmungsländern und Ländergruppen

Nr. des Landes	Erdteil Ursprungsland Ländergruppe	Einfuhr					
		im Januar 2012			Januar bis Januar 2012		
		dt=100 KG	1 000 EUR	% <sup>1)</sup>	dt=100 KG	1 000 EUR	% <sup>2)</sup>
<b>EUROPA</b>							
001	Frankreich .....	1 962 013	532 094	8,2	1 962 013	532 094	8,2
003	Niederlande .....	1 959 810	494 928	0,4	1 959 810	494 928	0,4
005	Italien .....	4 073 044	783 738	7,9	4 073 044	783 738	7,9
006	Vereinigtes Königreich .....	922 677	379 600	9,7	922 677	379 600	9,7
007	Irland .....	90 484	87 326	-44,2	90 484	87 326	-44,2
008	Dänemark .....	184 663	53 002	13,0	184 663	53 002	13,0
009	Griechenland .....	190 438	24 928	-3,0	190 438	24 928	-3,0
010	Portugal .....	107 141	53 571	18,1	107 141	53 571	18,1
011	Spanien .....	606 890	193 108	1,9	606 890	193 108	1,9
017	Belgien .....	1 238 552	269 958	11,5	1 238 552	269 958	11,5
018	Luxemburg .....	87 427	18 434	8,5	87 427	18 434	8,5
024	Island .....	2 409	653	86,3	2 409	653	86,3
028	Norwegen .....	627 983	29 849	-14,9	627 983	29 849	-14,9
030	Schweden .....	550 970	97 850	8,1	550 970	97 850	8,1
032	Finnland .....	192 157	35 842	-6,3	192 157	35 842	-6,3
037	Liechtenstein .....	4 714	7 049	10,7	4 714	7 049	10,7
038	Österreich .....	6 359 642	1 100 883	7,4	6 359 642	1 100 883	7,4
039	Schweiz .....	586 844	275 600	-25,1	586 844	275 600	-25,1
041	Färöer .....	1	1	.	1	1	.
043	Andorra .....	3	2	-24,0	3	2	-24,0
044	Gibraltar .....	-	-	x	-	-	x
045	Vatikanstadt .....	0	7	-81,5	0	7	-81,5
046	Malta .....	9 081	10 043	-6,9	9 081	10 043	-6,9
047	San Marino .....	36	45	-69,7	36	45	-69,7
052	Türkei .....	322 349	201 019	18,4	322 349	201 019	18,4
053	Estland .....	12 227	3 282	-5,1	12 227	3 282	-5,1
054	Lettland .....	64 941	9 175	6,4	64 941	9 175	6,4
055	Litauen .....	61 296	14 724	27,4	61 296	14 724	27,4
060	Polen .....	1 343 614	315 125	16,5	1 343 614	315 125	16,5
061	Tschechische Republik .....	3 525 716	763 561	6,8	3 525 716	763 561	6,8
063	Slowakei .....	596 083	205 767	3,6	596 083	205 767	3,6
064	Ungarn .....	906 515	411 727	5,0	906 515	411 727	5,0
066	Rumänien .....	317 713	166 428	-3,5	317 713	166 428	-3,5
068	Bulgarien .....	168 343	30 250	21,7	168 343	30 250	21,7
070	Albanien .....	2 667	838	-28,3	2 667	838	-28,3
072	Ukraine .....	106 151	13 583	-11,6	106 151	13 583	-11,6
073	Weißrussland (Belarus) .....	27 625	1 920	-21,6	27 625	1 920	-21,6
074	Republik Moldau .....	768	238	-65,9	768	238	-65,9
075	Russische Föderation .....	16 041 760	713 946	-10,4	16 041 760	713 946	-10,4
091	Slowenien .....	356 319	79 130	32,7	356 319	79 130	32,7
092	Kroatien .....	44 426	17 288	-2,1	44 426	17 288	-2,1
093	Bosnien und Herzegowina .....	64 813	12 502	48,2	64 813	12 502	48,2
095	Kosovo .....	1 021	217	86,8	1 021	217	86,8
096	ehemalige jugoslaw. Republik Mazedonien .....	12 445	48 230	5,5	12 445	48 230	5,5
097	Montenegro .....	65	68	-6,7	65	68	-6,7
098	Serbien .....	62 941	24 370	19,6	62 941	24 370	19,6
600	Zypern .....	2 305	590	-83,1	2 305	590	-83,1
959	Nicht ermittelte Länder (innergem. Warenverkehr) .....	-	-	x	-	-	x
	<b>Zusammen</b>	<b>43 799 085</b>	<b>7 482 486</b>	<b>2,6</b>	<b>43 799 085</b>	<b>7 482 486</b>	<b>2,6</b>
	dar. EU-Länder .....	<b>25 890 063</b>	<b>6 135 060</b>	<b>5,7</b>	<b>25 890 063</b>	<b>6 135 060</b>	<b>5,7</b>
	dar. Euro-Länder .....	<b>17 843 614</b>	<b>3 893 619</b>	<b>4,5</b>	<b>17 843 614</b>	<b>3 893 619</b>	<b>4,5</b>
	<u>Nachrichtlich:</u>						
	Europa zusammen, einschl. Ceuta, Melilla, Georgien, Armenien, Aserbaidschan, Kasachstan, Turkmenistan, Usbekistan, Tadschikistan, Kirgistan .....	<b>46 458 907</b>	<b>7 657 379</b>	<b>0,2</b>	<b>46 458 907</b>	<b>7 657 379</b>	<b>0,2</b>

<sup>1)</sup> Veränderungsrate der Einfuhr in Euro zum Vorjahresmonats. - <sup>2)</sup> Veränderungsrate der Einfuhr in Euro zum Vorjahreszeitraum.



### Noch: 4. Einfuhr Bayerns nach Erdteilen, Bestimmungsländern und Ländergruppen

Nr. des Landes	Erdteil Ursprungsland Ländergruppe	Einfuhr					
		im Januar 2012			Januar bis Januar 2012		
		dt=100 KG	1 000 EUR	% <sup>1)</sup>	dt=100 KG	1 000 EUR	% <sup>2)</sup>
<b>AFRIKA</b>							
204	Marokko .....	14 112	5 836	-28,9	14 112	5 836	-28,9
208	Algerien .....	379 047	25 097	.	379 047	25 097	.
212	Tunesien .....	19 601	30 631	-57,0	19 601	30 631	-57,0
216	Libysch-Arabische Dschamahirija .....	1 554 963	98 060	-66,8	1 554 963	98 060	-66,8
220	Ägypten .....	837 325	60 040	167,0	837 325	60 040	167,0
224	Sudan .....	1 431	374	.	1 431	374	.
228	Mauretanien .....	2	1	-23,6	2	1	-23,6
232	Mali .....	-	-	-100,0	-	-	-100,0
236	Burkina Faso .....	110	20	-44,9	110	20	-44,9
240	Niger .....	-	-	x	-	-	x
244	Tschad .....	-	-	x	-	-	x
247	Kap Verde .....	-	-	x	-	-	x
248	Senegal .....	78	32	31,9	78	32	31,9
252	Gambia .....	-	-	x	-	-	x
257	Guinea-Bissau .....	-	-	x	-	-	x
260	Guinea .....	0	2	-9,8	0	2	-9,8
264	Sierra Leone .....	-	-	x	-	-	x
268	Liberia .....	-	-	x	-	-	x
272	Côte d'Ivoire .....	3 013	204	93,5	3 013	204	93,5
276	Ghana .....	232	119	20,1	232	119	20,1
280	Togo .....	36	5	.	36	5	.
284	Benin .....	-	-	-100,0	-	-	-100,0
288	Nigeria .....	2 377 734	151 921	170,9	2 377 734	151 921	170,9
302	Kamerun .....	0	0	-73,6	0	0	-73,6
306	Zentralafrikanische Republik .....	-	-	x	-	-	x
310	Äquatorialguinea .....	12 936	364	9,3	12 936	364	9,3
311	São Tomé und Príncipe .....	-	-	x	-	-	x
314	Gabun .....	-	-	-100,0	-	-	-100,0
318	Republik Kongo .....	124	15	-54,5	124	15	-54,5
322	Demokratische Republik Kongo .....	0	3	-23,9	0	3	-23,9
324	Ruanda .....	-	-	x	-	-	x
328	Burundi .....	287	76	116,5	287	76	116,5
329	St. Helena und zugehörige Gebiete .....	-	-	x	-	-	x
330	Angola .....	1	2	29,4	1	2	29,4
334	Äthiopien .....	80	24	-92,5	80	24	-92,5
336	Eritrea .....	-	-	x	-	-	x
338	Dschibuti .....	1	1	100,0	1	1	100,0
342	Somalia .....	0	0	226,7	0	0	226,7
346	Kenia .....	711	326	-11,1	711	326	-11,1
350	Uganda .....	408	77	-69,5	408	77	-69,5
352	Vereinigte Republik Tansania .....	65	39	-63,3	65	39	-63,3
355	Seychellen und zugehörige Gebiete .....	1	18	.	1	18	.
357	Britisches Territorium im Indischen Ozean .....	-	-	x	-	-	x
366	Mosambik .....	1 979	394	138,7	1 979	394	138,7
370	Madagaskar .....	359	299	-27,5	359	299	-27,5
373	Mauritius .....	1 744	1 496	25,5	1 744	1 496	25,5
375	Komoren .....	99	35	45,8	99	35	45,8
377	Mayotte .....	-	-	x	-	-	x
378	Sambia .....	115	50	142,8	115	50	142,8
382	Simbabwe .....	8 435	855	59,7	8 435	855	59,7
386	Malawi .....	198	70	-95,3	198	70	-95,3
388	Südafrika .....	52 664	32 419	-44,2	52 664	32 419	-44,2
389	Namibia .....	1 887	525	-50,3	1 887	525	-50,3
391	Botsuana .....	0	0	100,0	0	0	100,0
393	Swasiland .....	-	-	x	-	-	x
395	Lesotho .....	-	-	-100,0	-	-	-100,0
021	Ceuta .....	-	-	x	-	-	x
023	Melilla .....	-	-	x	-	-	x
	<b>Zusammen</b>	<b>5 269 777</b>	<b>409 431</b>	<b>-21,0</b>	<b>5 269 777</b>	<b>409 431</b>	<b>-21,0</b>
	<u>Nachrichtlich:</u>						
	Afrika zusammen, ohne Ceuta und Melilla .....	<b>5 269 777</b>	<b>409 431</b>	<b>-21,0</b>	<b>5 269 777</b>	<b>409 431</b>	<b>-21,0</b>

<sup>1)</sup> Veränderungsrate der Einfuhr in Euro zum Vorjahresmonats. - <sup>2)</sup> Veränderungsrate der Einfuhr in Euro zum Vorjahreszeitraum.

### Noch: 4. Einfuhr Bayerns nach Erdteilen, Bestimmungsländern und Ländergruppen

Nr. des Landes	Erdteil Ursprungsland Ländergruppe	Einfuhr					
		im Januar 2012			Januar bis Januar 2012		
		dt=100 KG	1 000 EUR	% <sup>1)</sup>	dt=100 KG	1 000 EUR	% <sup>2)</sup>
	<b>AMERIKA</b>						
400	Vereinigte Staaten .....	475 791	654 799	-13,3	475 791	654 799	-13,3
404	Kanada .....	770 301	69 498	107,5	770 301	69 498	107,5
406	Grönland .....	-	-	x	-	-	x
408	St. Pierre und Miquelon .....	-	-	x	-	-	x
412	Mexiko .....	20 810	27 850	35,5	20 810	27 850	35,5
413	Bermuda .....	-	-	-100,0	-	-	-100,0
416	Guatemala .....	350	239	-70,4	350	239	-70,4
421	Belize .....	-	-	-100,0	-	-	-100,0
424	Honduras .....	647	193	-24,1	647	193	-24,1
428	El Salvador .....	8	142	31,5	8	142	31,5
432	Nicaragua .....	2	5	-79,5	2	5	-79,5
436	Costa Rica .....	4 294	2 489	17,9	4 294	2 489	17,9
442	Panama (einschl. ehem. Kanalzone) .....	341	241	-26,5	341	241	-26,5
446	Anguilla .....	-	-	x	-	-	x
448	Kuba .....	107	35	-97,3	107	35	-97,3
449	St. Kitts und Nevis .....	21	142	-12,2	21	142	-12,2
452	Haiti .....	-	1	-99,6	-	1	-99,6
453	Bahamas .....	0	2	.	0	2	.
454	Turks- und Caicosinseln .....	-	-	x	-	-	x
456	Dominikanische Republik .....	270	1 467	99,9	270	1 467	99,9
457	Amerikanische Jungferninseln .....	-	-	x	-	-	x
459	Antigua und Barbuda .....	-	-	x	-	-	x
460	Dominica .....	4	44	100,0	4	44	100,0
463	Kaimaninseln .....	0	0	100,0	0	0	100,0
464	Jamaika .....	22	7	.	22	7	.
465	St. Lucia .....	-	-	x	-	-	x
467	St. Vincent und die Grenadinen .....	-	-	x	-	-	x
468	Britische Jungferninseln .....	-	-	x	-	-	x
469	Barbados .....	254	217	-38,4	254	217	-38,4
470	Montserrat .....	-	-	x	-	-	x
472	Trinidad und Tobago .....	1	1	.	1	1	.
473	Grenada (einschl. südl. Grenadinen) .....	-	-	-100,0	-	-	-100,0
474	Aruba .....	-	-	-100,0	-	-	-100,0
478	Niederländische Antillen .....	93	10	-6,5	93	10	-6,5
480	Kolumbien .....	431 573	6 427	50,2	431 573	6 427	50,2
484	Venezuela .....	3	21	-69,7	3	21	-69,7
488	Guyana .....	0	74	.	0	74	.
492	Suriname .....	-	-	x	-	-	x
500	Ecuador .....	9 703	1 502	21,3	9 703	1 502	21,3
504	Peru .....	8 010	4 115	-22,7	8 010	4 115	-22,7
508	Brasilien .....	205 619	44 938	30,1	205 619	44 938	30,1
512	Chile .....	27 175	14 196	-36,3	27 175	14 196	-36,3
516	Bolivien .....	1 621	683	13,3	1 621	683	13,3
520	Paraguay .....	2 919	454	93,4	2 919	454	93,4
524	Uruguay .....	1 430	673	100,1	1 430	673	100,1
528	Argentinien .....	34 689	2 679	-16,1	34 689	2 679	-16,1
529	Falklandinseln (Malwinen) .....	-	-	x	-	-	x
	<b>Zusammen</b>	<b>1 996 057</b>	<b>833 146</b>	<b>-6,2</b>	<b>1 996 057</b>	<b>833 146</b>	<b>-6,2</b>
	dar. NAFTA .....	<b>1 266 902</b>	<b>752 148</b>	<b>-7,1</b>	<b>1 266 902</b>	<b>752 148</b>	<b>-7,1</b>

<sup>1)</sup> Veränderungsrate der Einfuhr in Euro zum Vorjahresmonats. - <sup>2)</sup> Veränderungsrate der Einfuhr in Euro zum Vorjahreszeitraum.

### Noch: 4. Einfuhr Bayerns nach Erdteilen, Bestimmungsländern und Ländergruppen

Nr. des Landes	Erdteil Ursprungsland Ländergruppe	Einfuhr					
		im Januar 2012			Januar bis Januar 2012		
		dt=100 KG	1 000 EUR	% <sup>1)</sup>	dt=100 KG	1 000 EUR	% <sup>2)</sup>
<b>ASIEN</b>							
604	Libanon .....	6	31	-95,4	6	31	-95,4
608	Arabische Republik Syrien .....	3 098	1 361	-31,1	3 098	1 361	-31,1
612	Irak .....	428 302	25 688	.	428 302	25 688	.
616	Islamische Republik Iran .....	1 194	1 486	27,2	1 194	1 486	27,2
624	Israel .....	21 050	22 922	1,7	21 050	22 922	1,7
625	Besetzte palästinensische Gebiete .....	24	31	.	24	31	.
626	Timor-Leste (ehem. Osttimor) .....	-	-	x	-	-	x
628	Jordanien .....	90	71	102,1	90	71	102,1
632	Saudi-Arabien .....	202 641	13 369	.	202 641	13 369	.
636	Kuwait .....	8	73	-46,5	8	73	-46,5
640	Bahrain .....	1 367	322	186,4	1 367	322	186,4
644	Katar .....	1 453	235	157,8	1 453	235	157,8
647	Vereinigte Arabische Emirate .....	8 057	5 095	-32,0	8 057	5 095	-32,0
649	Oman .....	464	190	255,1	464	190	255,1
653	Jemen .....	1	75	.	1	75	.
660	Afghanistan .....	1	2	-42,3	1	2	-42,3
662	Pakistan .....	11 623	7 725	-2,7	11 623	7 725	-2,7
664	Indien .....	144 133	82 523	6,9	144 133	82 523	6,9
666	Bangladesch .....	10 781	16 357	6,9	10 781	16 357	6,9
667	Malediven .....	5	10	-52,9	5	10	-52,9
669	Sri Lanka .....	3 802	3 056	-16,2	3 802	3 056	-16,2
672	Nepal .....	267	593	2,4	267	593	2,4
675	Bhutan .....	-	-	x	-	-	x
676	Myanmar .....	142	311	-44,1	142	311	-44,1
680	Thailand .....	39 605	52 486	-13,3	39 605	52 486	-13,3
684	Demokratische Volksrepublik Laos .....	32	44	105,1	32	44	105,1
690	Vietnam .....	56 562	55 666	8,7	56 562	55 666	8,7
696	Kambodscha .....	5 419	8 888	61,7	5 419	8 888	61,7
700	Indonesien .....	45 977	49 074	3,5	45 977	49 074	3,5
701	Malaysia .....	37 802	101 378	-26,3	37 802	101 378	-26,3
703	Brunei Darussalam .....	0	25	.	0	25	.
706	Singapur .....	15 702	69 638	-16,1	15 702	69 638	-16,1
708	Philippinen .....	5 756	28 734	13,6	5 756	28 734	13,6
716	Mongolei .....	2	8	.	2	8	.
720	Volksrepublik China .....	1 214 049	1 100 954	-1,8	1 214 049	1 100 954	-1,8
724	Demokratische Volksrepublik Korea .....	892	222	.	892	222	.
728	Republik Korea .....	51 966	70 239	-3,5	51 966	70 239	-3,5
732	Japan .....	79 814	268 653	-11,2	79 814	268 653	-11,2
736	Taiwan .....	50 542	108 502	22,4	50 542	108 502	22,4
740	Hongkong .....	9 085	27 072	-2,7	9 085	27 072	-2,7
743	Macau .....	604	273	-0,1	604	273	-0,1
076	Georgien .....	1 019	958	-19,7	1 019	958	-19,7
077	Armenien .....	31	55	-88,1	31	55	-88,1
078	Aserbaidshon .....	7 701	614	-99,3	7 701	614	-99,3
079	Kasachstan .....	2 098 832	135 330	-46,7	2 098 832	135 330	-46,7
080	Turkmenistan .....	550 120	37 454	100,0	550 120	37 454	100,0
081	Usbekistan .....	2 098	383	-69,4	2 098	383	-69,4
082	Tadschikistan .....	-	-	-100,0	-	-	-100,0
083	Kirgistan .....	20	99	100,0	20	99	100,0
	<b>Zusammen</b>	<b>5 112 140</b>	<b>2 298 278</b>	<b>-8,5</b>	<b>5 112 140</b>	<b>2 298 278</b>	<b>-8,5</b>
	dar. ASEAN .....	<b>206 997</b>	<b>366 244</b>	<b>-10,9</b>	<b>206 997</b>	<b>366 244</b>	<b>-10,9</b>
	<u>Nachrichtlich:</u>						
	Asien zusammen, ohne Georgien, Armenien Aserbaidshon, Kasachstan, Turkmenistan, Usbekistan, Tadschikistan und Kirgistan .....	<b>2 452 318</b>	<b>2 123 385</b>	<b>-2,0</b>	<b>2 452 318</b>	<b>2 123 385</b>	<b>-2,0</b>

<sup>1)</sup> Veränderungsrate der Einfuhr in Euro zum Vorjahresmonats. - <sup>2)</sup> Veränderungsrate der Einfuhr in Euro zum Vorjahreszeitraum.

### Noch: 4. Einfuhr Bayerns nach Erdteilen, Bestimmungsländern und Ländergruppen

Nr. des Landes	Erdteil Ursprungsland Ländergruppe	Einfuhr					
		im Januar 2012			Januar bis Januar 2012		
		dt=100 KG	1 000 EUR	% <sup>1)</sup>	dt=100 KG	1 000 EUR	% <sup>2)</sup>
<b>AUSTRALIEN-OZEANIEN</b>							
800	Australien .....	14 012	7 545	-19,6	14 012	7 545	-19,6
801	Papua-Neuguinea .....	1 606	548	.	1 606	548	.
803	Nauru .....	-	-	x	-	-	x
804	Neuseeland .....	8 229	3 845	-2,4	8 229	3 845	-2,4
806	Salomonen .....	-	-	x	-	-	x
807	Tuvalu .....	-	-	x	-	-	x
809	Neukaledonien und zugehörige Gebiete .....	1	4	100,0	1	4	100,0
811	Wallis und Futuna .....	-	-	x	-	-	x
812	Kiribati .....	-	-	x	-	-	x
813	Pitcairninselfn .....	-	-	x	-	-	x
815	Fidschi .....	241	31	186,8	241	31	186,8
816	Vanuatu .....	-	-	x	-	-	x
817	Tonga .....	-	-	x	-	-	x
819	Samoa .....	-	-	x	-	-	x
820	Nördliche Marianen .....	-	-	x	-	-	x
822	Französisch-Polynesien .....	0	9	100,0	0	9	100,0
823	Föderierte Staaten von Mikronesien .....	-	-	x	-	-	x
824	Marshallinseln .....	-	-	x	-	-	x
825	Palau .....	-	-	x	-	-	x
830	Amerikanisch-Samoa .....	0	33	100,0	0	33	100,0
831	Guam .....	-	-	x	-	-	x
832	Kleine Amerikanische Überseeinseln .....	-	-	x	-	-	x
833	Kokosinseln (Keelinginseln) .....	-	-	x	-	-	x
834	Weihnachtsinsel .....	0	1	-2,6	0	1	-2,6
835	Heard und McDonaldinseln .....	-	-	x	-	-	x
836	Norfolkinsel .....	-	-	x	-	-	x
837	Cookinseln .....	-	-	x	-	-	x
838	Niue .....	-	-	x	-	-	x
839	Tokelau .....	0	1	100,0	0	1	100,0
891	Antarktis .....	-	-	x	-	-	x
892	Bouvetinsel .....	-	-	x	-	-	x
893	Südgeorgien und die Südlichen Sandwichinseln .....	-	-	x	-	-	x
894	Französische Südgebiete .....	-	-	x	-	-	x
	<b>Zusammen</b>	<b>24 088</b>	<b>12 018</b>	<b>-10,3</b>	<b>24 088</b>	<b>12 018</b>	<b>-10,3</b>
950	Schiffs- und Luftfahrzeugbedarf .....	-	-	x	-	-	x
958	Nicht ermittelte Länder und Gebiete .....	-	-	x	-	-	x
	<b>Zusammen</b>						
	<b>Insgesamt</b>	<b>56 201 147</b>	<b>11 035 359</b>	<b>-1,7</b>	<b>56 201 147</b>	<b>11 035 359</b>	<b>-1,7</b>
<b>Industrialisierte westliche Länder</b>							
	EU-Länder .....	25 890 063	6 135 060	5,7	25 890 063	6 135 060	5,7
	darunter EURO-Länder .....	17 843 614	3 893 619	4,5	17 843 614	3 893 619	4,5
	EFTA-Länder .....	1 221 950	313 151	-23,6	1 221 950	313 151	-23,6
	übrige europäische Länder .....	322 390	201 075	18,3	322 390	201 075	18,3
	Vereinigte Staaten und Kanada .....	1 246 092	724 298	-8,2	1 246 092	724 298	-8,2
	übrige Länder .....	154 718	312 462	-16,4	154 718	312 462	-16,4
	<b>Zusammen</b>	<b>28 835 213</b>	<b>7 686 046</b>	<b>1,8</b>	<b>28 835 213</b>	<b>7 686 046</b>	<b>1,8</b>
	<b>Mittel- und Osteuropäische Länder</b> .....	<b>19 024 503</b>	<b>1 008 092</b>	<b>-19,7</b>	<b>19 024 503</b>	<b>1 008 092</b>	<b>-19,7</b>
<b>Entwicklungsländer</b>							
	in Afrika .....	5 217 113	377 012	-18,1	5 217 113	377 012	-18,1
	in Amerika .....	749 966	108 849	9,4	749 966	108 849	9,4
	in Asien .....	1 100 999	697 881	0,9	1 100 999	697 881	0,9
	in Ozeanien .....	1 847	628	.	1 847	628	.
	<b>Zusammen</b>	<b>7 069 925</b>	<b>1 184 370</b>	<b>-5,4</b>	<b>7 069 925</b>	<b>1 184 370</b>	<b>-5,4</b>
	<b>Staatshandelsländer in Asien</b> .....	<b>1 271 505</b>	<b>1 156 851</b>	<b>-1,3</b>	<b>1 271 505</b>	<b>1 156 851</b>	<b>-1,3</b>
	<b>Tigerländer</b> .....	<b>256 437</b>	<b>507 148</b>	<b>-6,6</b>	<b>256 437</b>	<b>507 148</b>	<b>-6,6</b>
	<b>BRIC</b> .....	<b>17 605 561</b>	<b>1 942 361</b>	<b>-4,3</b>	<b>17 605 561</b>	<b>1 942 361</b>	<b>-4,3</b>

<sup>1)</sup> Veränderungsrate der Einfuhr in Euro zum Vorjahresmonats. - <sup>2)</sup> Veränderungsrate der Einfuhr in Euro zum Vorjahreszeitraum.

## Länderverzeichnis für die Außenhandelsstatistik (Stand: Januar 2011)

### Europa

001	Frankreich	248	Senegal
003	Niederlande	252	Gambia
005	Italien	257	Guinea-Bissau
006	Vereinigtes Königreich	260	Guinea
007	Irland	264	Sierra Leone
008	Dänemark	268	Liberia
009	Griechenland	272	Côte d'Ivoire
010	Portugal	276	Ghana
011	Spanien	280	Togo
017	Belgien	284	Benin
018	Luxemburg	288	Nigeria
024	Island	302	Kamerun
028	Norwegen	306	Zentralafrikanische Republik
030	Schweden	310	Äquatorialguinea
032	Finnland	311	São Tomé und Príncipe
037	Liechtenstein	314	Gabun
038	Österreich	318	Republik Kongo
039	Schweiz	322	Demokratische Republik Kongo
041	Färöer	324	Ruanda
043	Andorra	328	Burundi
044	Gibraltar	329	St. Helena und zugehörige Gebiete
045	Vatikanstadt	330	Angola
046	Malta	334	Äthiopien
047	San Marino	336	Eritrea
052	Türkei	338	Dschibuti
053	Estland	342	Somalia
054	Lettland	346	Kenia
055	Litauen	350	Uganda
060	Polen	352	Vereinigte Republik Tansania
061	Tschechische Republik	355	Seychellen und zugehörige Gebiete
063	Slowakei	357	Britisches Territorium im Indischen Ozean
064	Ungarn	366	Mosambik
066	Rumänien	370	Madagaskar
068	Bulgarien	373	Mauritius
070	Albanien	375	Komoren
072	Ukraine	377	Mayotte
073	Weißrussland (Belarus)	378	Sambia
074	Republik Moldau	382	Simbabwe
075	Russische Föderation	386	Malawi
091	Slowenien	388	Südafrika
092	Kroatien	389	Namibia
093	Bosnien und Herzegowina	391	Botsuana
095	Kosovo	393	Swasiland
096	ehemalige jugoslaw. Republik Mazedonien	395	Lesotho
097	Montenegro	021	Ceuta
098	Serbien	023	Melilla
600	Zypern		
959	Nicht ermittelte Länder (innegem. Warenverkehr)		

### Afrika

204	Marokko
208	Algerien
212	Tunesien
216	Libysch-Arabische Dschamahirija
220	Ägypten
224	Sudan
228	Mauretanien
232	Mali
236	Burkina Faso
240	Niger
244	Tschad
247	Kap Verde

### Amerika

400	Vereinigte Staaten
404	Kanada
406	Grönland
408	St. Pierre und Miquelon
412	Mexiko
413	Bermuda
416	Guatemala
421	Belize
424	Honduras
428	El Salvador
432	Nicaragua
436	Costa Rica
442	Panama (einschl. ehem. Kanalzone)
446	Anguilla

## Länderverzeichnis für die Außenhandelsstatistik

448 Kuba  
 449 St. Kitts und Nevis  
 452 Haiti  
 453 Bahamas  
 454 Turks- und Caicosinseln  
 456 Dominikanische Republik  
 457 Amerikanische Jungferninseln  
 459 Antigua und Barbuda  
 460 Dominica  
 463 Kaimaninseln  
 464 Jamaika  
 465 St. Lucia  
 467 St. Vincent und die Grenadinen  
 468 Britische Jungferninseln  
 469 Barbados  
 470 Montserrat  
 472 Trinidad und Tobago  
 473 Grenada (einschl. südl. Grenadinen)  
 474 Aruba  
 478 Niederländische Antillen  
 480 Kolumbien  
 484 Venezuela  
 488 Guyana  
 492 Suriname  
 500 Ecuador  
 504 Peru  
 508 Brasilien  
 512 Chile  
 516 Bolivien  
 520 Paraguay  
 524 Uruguay  
 528 Argentinien  
 529 Falklandinseln (Malwinen)

### Asien

604 Libanon  
 608 Arabische Republik Syrien  
 612 Irak  
 616 Islamische Republik Iran  
 624 Israel  
 625 Besetzte palästinensische Gebiete  
 626 Timor-Leste (ehem. Osttimor)  
 628 Jordanien  
 632 Saudi-Arabien  
 636 Kuwait  
 640 Bahrain  
 644 Katar  
 647 Vereinigte Arabische Emirate  
 649 Oman  
 653 Jemen  
 660 Afghanistan  
 662 Pakistan  
 664 Indien  
 666 Bangladesch  
 667 Malediven  
 669 Sri Lanka  
 672 Nepal  
 675 Bhutan  
 676 Myanmar  
 680 Thailand  
 684 Demokratische Volksrepublik Laos  
 690 Vietnam  
 696 Kambodscha  
 700 Indonesien  
 701 Malaysia  
 703 Brunei Darussalam

706 Singapur  
 708 Philippinen  
 716 Mongolei  
 720 Volksrepublik China  
 724 Demokratische Volksrepublik Korea  
 728 Republik Korea  
 732 Japan  
 736 Taiwan  
 740 Hongkong  
 743 Macau  
 076 Georgien  
 077 Armenien  
 078 Aserbaidshan  
 079 Kasachstan  
 080 Turkmenistan  
 081 Usbekistan  
 082 Tadschikistan  
 083 Kirgistan

### Australien - Ozeanien

800 Australien  
 801 Papua-Neuguinea  
 803 Nauru  
 804 Neuseeland  
 806 Salomonen  
 807 Tuvalu  
 809 Neukaledonien und zugehörige Gebiete  
 811 Wallis und Futuna  
 812 Kiribati  
 813 Pitcairnsinseln  
 815 Fidschi  
 816 Vanuatu  
 817 Tonga  
 819 Samoa  
 820 Nördliche Marianen  
 822 Französisch-Polynesien  
 823 Föderierte Staaten von Mikronesien  
 824 Marshallinseln  
 825 Palau  
 830 Amerikanisch-Samoa  
 831 Guam  
 832 Kleine Amerikanische Überseeinseln  
 833 Kokosinseln (Keelinginseln)  
 834 Weihnachtsinsel  
 835 Heard und McDonaldinseln  
 836 Norfolkinsel  
 837 Cookinseln  
 838 Niue  
 839 Tokelau  
 891 Antarktis  
 892 Bouvetinsel  
 893 Südgeorgien und die Südlichen Sandwichinseln  
 894 Französische Südgebiete

### Verschiedenes

950 Schiffs- und Luftfahrzeugbedarf  
 (Lieferung von  
 958 Nicht ermittelte Länder und Gebiete

## Ländergruppen

### EU-Länder

001	Frankreich
003	Niederlande
005	Italien
006	Vereinigtes Königreich
007	Irland
008	Dänemark
009	Griechenland
010	Portugal
011	Spanien
017	Belgien
018	Luxemburg
030	Schweden
032	Finnland
038	Österreich
046	Malta
053	Estland
054	Lettland
055	Litauen
060	Polen
061	Tschechische Republik
063	Slowakei
064	Ungarn
066	Rumänien
068	Bulgarien
091	Slowenien
600	Zypern

### EURO-Länder

001	Frankreich
003	Niederlande
005	Italien
007	Irland
009	Griechenland
010	Portugal
011	Spanien
014	Finnland
015	Österreich
017	Belgien
018	Luxemburg
046	Malta
053	Estland
063	Slowakei
091	Slowenien
600	Zypern

### EFTA-Länder

024	Island
028	Norwegen
037	Liechtenstein
039	Schweiz

### übrige europ. Länder

021	Ceuta
023	Melilla
041	Färöer
043	Andorra
044	Gibraltar
045	Vatikanstadt
047	San Marino
052	Türkei

### übrige Länder

388	Südafrika
732	Japan
800	Australien
804	Neuseeland

### Mittel- und Osteurop. Länder

070	Albanien
072	Ukraine
073	Weißrußland (Belarus)
074	Republik Moldau
075	Russische Föderation
076	Georgien
077	Armenien
078	Aserbaidshjan
079	Kasachstan
080	Turkmenistan
081	Usbekistan
082	Tadschikistan
083	Kirgisistan
092	Kroatien
093	Bosnien und Herzegowina
095	Kosovo
096	ehem. jug. Rep. Mazedonien
097	Montenegro
098	Serbien

### NAFTA-Länder

400	Vereinigte Staaten
404	Kanada
412	Mexiko

### ASEAN-Länder

676	Myanmar
680	Thailand
684	Demokratische Volksrepublik Laos
690	Vietnam
696	Kambodscha
700	Indonesien
701	Malaysia
703	Brunei Darussalam
706	Singapur
708	Philippinen

### Entwicklungsländer in Afrika

204	Marokko
208	Algerien
212	Tunesien
216	Libyen
220	Ägypten
224	Sudan
228	Mauretanien
232	Mali
236	Burkina Faso
240	Niger
244	Tschad
247	Kap Verde
248	Senegal
252	Gambia
257	Guinea-Bissau
260	Guinea
264	Sierra Leone
268	Liberia
272	Elfenbeinküste

276	Ghana
280	Togo
284	Benin
288	Nigeria
302	Kamerun
306	Zentralafrikanische Republik
310	Äquatorialguinea
311	Sao Tome und Principe
314	Gabun
318	Republik Kongo
322	Demokratische Republik Kongo
324	Ruanda
328	Burundi
329	St. Helena u. zugehör. Geb.
330	Angola
334	Äthiopien
336	Eritrea
338	Dschibuti
342	Somalia
346	Kenia
350	Uganda
352	Tansania
355	Seyschellen u. zugehör. Geb.
357	Brit.Territorium im Ind.Ozean
366	Mosambik
370	Madagaskar
373	Mauritius
375	Komoren
377	Mayotte
378	Sambia
382	Simbabwe
386	Malawi
389	Namibia
391	Botsuana
393	Swasiland
395	Lesotho

## Ländergruppen

### Entwicklungsländer in Amerika

406	Grönland
408	St. Pierre und Miquelon
412	Mexiko
413	Bermuda
416	Guatemala
421	Belize
424	Honduras
428	El Salvador
432	Nicaragua
436	Costa Rica
442	Panama (einschl. ehem. Kanalzone)
446	Anguilla
448	Kuba
449	St. Kitts und Nevis
452	Haiti
453	Bahamas
454	Turks- und Caicosinseln
456	Dominikanische Republik
457	Amerikan. Jungferninseln
459	Antigua und Barbuda
460	Dominica
463	Kaimaninseln
464	Jamaika
465	St. Lucia
467	St. Vincent und die Grenadinen
468	Britische Jungferninseln
469	Barbados
470	Montserrat
472	Trinidad und Tobago
473	Grenada (einschl. südl. Grenadinen)
474	Aruba
478	Niederländische Antillen
480	Kolumbien
484	Venezuela
488	Guyana
492	Suriname
500	Ecuador
504	Peru
508	Brasilien
512	Chile
516	Bolivien
520	Paraguay
524	Uruguay
528	Argentinien
529	Falklandinseln (Malwinen)
819	Samoa
822	Französisch-Polynesien
823	Föder. Staaten v. Mikronesien
824	Marshall-Inseln
831	Guam
832	Kleine Amerik. Überseeinseln
834	Weihnachtsinsel
837	Cookinseln
839	Tokelauinseln
894	Französische Südgebiete

### Staatshandelsländer in Asien

690	Vietnam
716	Mongolei
720	Volksrepublik China
724	Nordkorea

### Entwicklungsländer in Asien

604	Libanon
608	Syrien
612	Irak
616	Iran
624	Israel
625	Besetzte palästin. Gebiete
626	Osttimor
628	Jordanien
632	Saudi-Arabien
636	Kuwait
640	Bahrain
644	Katar
647	Vereinigte Arabische Emirate
649	Oman
653	Jemen
660	Afghanistan
662	Pakistan
664	Indien
666	Bangladesch
667	Malediven
669	Sri Lanka
672	Nepal
675	Bhutan
676	Myanmar
684	Laos
696	Kambodscha
700	Indonesien
701	Malaysia
703	Brunei
706	Singapur
708	Philippinen
728	Südkorea
732	Japan
736	Taiwan
740	Hongkong
743	Macau

### Entwicklungsländer in Ozeanien

801	Papua-Neuguinea
806	Salomonen
809	Neukaledonien u. zugehör. Geb.
811	Wallis und Futuna
815	Fidschi
816	Vanuatu

### Tigerländer

680	Thailand
701	Malaysia
703	Brunei
706	Singapur
708	Philippinen
728	Südkorea
736	Taiwan
740	Hongkong

### BRIC-Länder

508	Brasilien
075	Russische Föderation
664	Indien
720	Volksrepublik China