



Statistische Berichte

Kennziffer
F II 2 j
2012

Baufertigstellungen in Bayern im Jahr 2012





Alle Veröffentlichungen im Internet unter
www.statistik.bayern.de/veroeffentlichungen

Diesen Code einfach mit der entsprechenden App scannen, um zum angegebenen Link zu gelangen.

Kostenlos

ist der Download von allen Statistischen Berichten (meist PDF- und Excel-Format) sowie von „Bayern Daten“ und „Statistik kommunal“ (Informationelle Grundversorgung).

Newsletter-Service

Für Themenbereich/e anmelden. Information über Neuerscheinung/en wird per E-Mail aktuell übermittelt.

Kostenpflichtig

sind die links genannten Veröffentlichungen in gedruckter Form sowie die Druck- und Dateiausgaben (auch auf Datenträger) aller anderen Veröffentlichungen. Bestellung direkt im Internet oder beim Vertrieb, per E-Mail oder Fax.

Impressum

Statistische Berichte

bieten in tabellarischer Form neuestes Zahlenmaterial der jeweiligen Erhebung. Dieses wird, soweit erforderlich, methodisch erläutert und kurz kommentiert.

Herausgeber, Druck und Vertrieb

Bayerisches Landesamt für
Statistik und Datenverarbeitung
St.-Martin-Str. 47
81541 München

Vertrieb

E-Mail vertrieb@statistik.bayern.de
Telefon 089 2119-3205
Telefax 089 2119-3457
Internet www.statistik.bayern.de/veroeffentlichungen

Auskunftsdienst

E-Mail info@statistik.bayern.de
Telefon 089 2119-3218
Telefax 089 2119-3580

© Bayerisches Landesamt für Statistik und Datenverarbeitung, München 2013

Alle Veröffentlichungen oder Daten sind Werke im Sinne von § 2 Urheberrechtsgesetz. Die Verwendung, Vervielfältigung und/oder Verbreitung von Veröffentlichungen oder Daten gleich welchen Mediums (Print, Datenträger, Datei etc.) – auch auszugsweise – ist nur mit Quellenangabe gestattet. Sie bedarf der vorherigen Genehmigung bei Nutzung für gewerbliche Zwecke, bei entgeltlicher Verbreitung oder bei Weitergabe an Dritte sowie bei Weiterverbreitung über elektronische Systeme und/oder Datenträger. Sofern in den Produkten auf das Vorhandensein von Copyrightrechten Dritter hingewiesen wird, sind die in deren Produkten ausgewiesenen Copyrightbestimmungen zu wahren. Alle übrigen Rechte bleiben vorbehalten.

Zeichenerklärung

- 0 mehr als nichts, aber weniger als die Hälfte der kleinsten in der Tabelle nachgewiesenen Einheit
- nichts vorhanden oder keine Veränderung
- / keine Angabe, da Zahl nicht sicher genug
- Zahlenwert unbekannt, geheimzuhalten oder nicht rechenbar
- ... Angabe fällt später an
- x Tabellenfach gesperrt, da Aussage nicht sinnvoll
- () Nachweis unter dem Vorbehalt, dass der Zahlenwert erhebliche Fehler aufweisen kann
- p vorläufiges Ergebnis
- r berichtigtes Ergebnis
- s geschätztes Ergebnis
- D Durchschnitt
- ≙ entspricht

Auf- und Abrundungen

Im Allgemeinen ist ohne Rücksicht auf die Endsummen auf- bzw. abgerundet worden. Deshalb können sich bei der Summierung von Einzelangaben geringfügige Abweichungen zu den ausgewiesenen Endsummen ergeben. Bei der Aufgliederung der Gesamtheit in Prozent kann die Summe der Einzelwerte wegen Rundens vom Wert 100 % abweichen. Eine Abstimmung auf 100 % erfolgt im Allgemeinen nicht.

Inhaltsübersicht

Seite

Erläuterungen

2

Grafiken

1. Fertiggestellte Wohnungen in Bayern seit 1998	4
2. Fertiggestellte Wohnungen in den Regierungsbezirken in Bayern im Jahr 2012	4
3. Fertiggestellte neue Nichtwohngebäude in den Regierungsbezirken in Bayern im Jahr 2012	4
4. Fertiggestellte Wohnungen je 10 000 Einwohner in den kreisfreien Städten und Landkreisen in Bayern im Jahr 2012	5

Tabellen

1. Baufertigstellungen im Wohnbau in Bayern seit 1980	6
2. Baufertigstellungen im Nichtwohnbau in Bayern seit 1980	7
3. Baufertigstellungen von Wohn- und Nichtwohngebäuden in Bayern im Jahr 2012 nach Gebäudearten und Bauherren	8
4. Baufertigstellungen von Wohn- und Nichtwohngebäuden in Bayern im Jahr 2012 nach Kreisen	10
5. Baufertigstellungen neuer Wohn- und Nichtwohngebäude im Fertigteilbau in Bayern im Jahr 2012 nach Gebäudearten und Bauherren	18
6. Baufertigstellungen neuer Wohngebäude in Bayern im Jahr 2012 nach Regierungsbezirken, Gebäudearten und privaten Haushalten als Bauherren	19
7. Baufertigstellungen neuer Wohngebäude im Freistellungs- bzw. Zustimmungsverfahren in Bayern im Jahr 2012 nach Regierungsbezirken, Gebäudearten und privaten Haushalten als Bauherren	20
8. Baufertigstellungen neuer Wohn- und Nichtwohngebäude in Bayern im Jahr 2012 nach Gebäudearten, Regierungsbezirken und der vorwiegenden Art der Beheizung	21
9. Baufertigstellungen neuer Wohn- und Nichtwohngebäude in Bayern im Jahr 2012 nach Gebäudearten, Regierungsbezirken und der verwendeten primären Energie für Heizung.....	22
10. Baufertigstellungen neuer Wohn- und Nichtwohngebäude in Bayern im Jahr 2012 nach Gebäudearten, Regierungsbezirken und der verwendeten sekundären Energie für Heizung	24
11. Baufertigstellungen neuer Wohn- und Nichtwohngebäude in Bayern im Jahr 2012 nach Gebäudearten und dem überwiegend verwendeten Baustoff	26

Erläuterungen

Die Statistiken der Bautätigkeit im Hochbau sind angeordnet durch das Gesetz über die Statistik der Bautätigkeit im Hochbau und die Fortschreibung des Wohnungsbestandes (Hochbaustatistikgesetz - HBauStatG) vom 05.05.1998 (BGBl I 1998, 869) in Verbindung mit dem Gesetz über die Statistik für Bundeszwecke (Bundesstatistikgesetz - BStatG) vom 22.01.1987 (BGBl I 1987, 462 (565)), jeweils in der aktuellen Fassung. Die Hochbaustatistik erstreckt sich auf genehmigungs- oder zustimmungsbedürftige, sowie kenntnisgabe-, anzeigepflichtige oder einem Genehmigungsverfahren (gemäß Art. 58 der Bayerischen Bauordnung) unterliegende Baumaßnahmen, bei denen Wohnraum oder sonstiger Nutzraum geschaffen oder verändert wird. Nicht einbezogen werden Baumaßnahmen an Nichtwohngebäuden (ohne Wohnraum) bis zu einem Volumen von 350 Kubikmeter Rauminhalt oder bis zu 18.000 Euro veranschlagte Kosten des Bauwerks.

Methodische Hinweise

Die Baufertigstellungsstatistik wurde bis einschließlich 2006 monatlich und jährlich aufbereitet, ab 2007 wird sie ausschließlich als Jahreserhebung durchgeführt. Die Ergebnisse basieren auf den von den Bauaufsichtsbehörden abgegebenen Meldungen, wobei die Mehrzahl der Baufertigstellungen im Zusammenhang mit der Bauüberhangsstatistik am Ende des Berichtsjahres gemeldet wird.

Baumaßnahmen an bestehenden Gebäuden können zur Verringerung der Anzahl der Wohnungen, Wohnräume bzw. der Wohn- oder Nutzfläche führen. Dadurch können in den Tabellen auch negative Werte stehen.

Ausgewählte Begriffe

Erhebungseinheit ist das Gebäude bzw. die Baumaßnahme an einem bestehenden Gebäude. Unter der **Errichtung neuer Gebäude** werden Neu- und Wiederaufbauten verstanden. Als Wiederaufbau gilt der Aufbau zerstörter oder abgerissener Gebäude ab Oberkante des noch vorhandenen Kellergeschosses. **Baumaßnahmen** an bestehenden Gebäuden sind bauliche Veränderungen an bereits existierenden Gebäuden durch Umbau-, Ausbau-, Erweiterungs- oder Wiederherstellungsmaßnahmen.

Als **Gebäude** gelten gemäß der Systematik der Bauwerke selbstständig benutzbare, überdachte Bauwerke, die auf Dauer errichtet sind und die von Menschen betreten werden können und geeignet oder bestimmt sind, dem Schutz von Menschen, Tieren oder Sachen zu dienen. Dabei kommt es nicht auf die Umschließung durch Wände an; die Überdachung allein ist ausreichend. Gebäude im Sinne der Systematik sind auch selbstständig benutzbare unterirdische Bauwerke, wie z.B. unterirdische Krankenhäuser, Ladenzentren und Tiefgaragen.

Keine Gebäude und damit nicht Erhebungseinheit in der Bautätigkeitsstatistik sind behelfsmäßige Nichtwohnbauten und freistehende selbstständige Konstruktionen. Unterkünfte, wie z. B. Baracken, Gartenlauben, Behelfsheime u. dgl. werden, wenn sie nur für begrenzte Dauer errichtet und/oder von geringem Wohnwert sind, ebenfalls nicht erfasst; gleiches gilt für Wohncontainer. Dagegen werden Ferien-, Sommer- und Wochenendhäuser, sofern sie als Gebäude gelten und eine Mindestgröße von 50 m² aufweisen, in die Erhebung einbezogen.

Ein Bauwerk gilt als **Fertigteilmbau**, wenn überwiegend geschosshohe oder raumbreite tragende Fertigteile für Außen- oder Innenwände verwendet werden. Hierbei ist notwendig, dass der überwiegende Teil der tragenden Konstruktion (gemessen am Rauminhalt) aus Fertigteilen besteht. Für die Beurteilung „überwiegend“ sind die meist konventionell errichteten Fundamente oder Kellergeschosse mit zu berücksichtigen. Als **konventionelle Bauten** gelten Bauvorhaben, die nicht aus Fertigteilen im obigen Sinne zusammengefügt sind.

Wohngebäude sind Gebäude, die mindestens zur Hälfte (gemessen am Anteil der Wohnfläche an der Nutzfläche gemäß DIN 277) Wohnzwecken dienen. Zu den Wohngebäuden zählen auch Ferien-, Sommer- und Wochenendhäuser mit einer Mindestgröße von 50 m² Wohnfläche.

Wohngebäude mit Eigentumswohnungen sind Wohngebäude, die Wohneinheiten enthalten, an denen durch Eintragung im Wohnungsgrundbuch Sondereigentum nach den Vorschriften des Wohnungseigentumsgesetzes begründet ist oder werden soll. Entsprechend den Vorschriften des Wohnungseigentumsgesetzes besteht ein Wohngebäude entweder ausschließlich aus Eigentumswohnungen oder es befindet sich überhaupt keine Eigentumswohnung darin. Maßgebend ist die Absicht des Bauherren zum Zeitpunkt der Baugenehmigung. Ein „Wohngebäude mit Eigentumswohnungen“ liegt auch dann vor, wenn der Bauherr beabsichtigt, einen Teil oder alle der im Grundbuch als Eigentumswohnungen nachzuweisenden Wohnungen zu vermieten.

Wohnheime sind Wohngebäude, die primär den Wohnbedürfnissen bestimmter Bevölkerungskreise dienen (z.B. Studentenwohnheim, Seniorenwohnheim). Wohnheime besitzen Gemeinschaftsräume. Die Bewohnerinnen/Bewohner von Wohnheimen führen einen eigenen Haushalt. Die Zuordnung eines Gebäudes zu den Wohnheimen oder den Anstaltsgebäuden (Nichtwohngebäude) hängt von der primären Zweckbestimmung des Gebäudes ab. So zählen zu den Wohnheimen (Wohngebäuden) z. B. Studentenheime, Heime für Pflegepersonal, Alten- und Altenwohnheime, Schülerwohnheime und Behindertenheime, bei denen das Wohnen im Vordergrund steht. Dagegen gelten u. a. Altenpflege- und Krankenhäuser, Säuglings-, Erziehungs- und Müttergenesungsheime, Heime von Unterrichtsanstalten sowie Heime für die Eingliederung und Pflege Behinderter als Nichtwohngebäude.

Nichtwohngebäude sind Gebäude, die überwiegend (mindestens zu mehr als der Hälfte der Nutzfläche) Nichtwohnzwecken dienen. Zu den Nichtwohngebäuden zählen Anstaltsgebäude, Büro- und Verwaltungsgebäude, landwirtschaftliche Betriebsgebäude, nichtlandwirtschaftliche Betriebsgebäude (wie Fabrikgebäude, Handelsgebäude, Hotels u. dgl.) und sonstige Nichtwohngebäude (wie Schulgebäude, Kindertagesstätten, Sporthallen). Bei gemischter Nutzung (z. B. Rechtsanwalts- und Arztpraxen) ist nur die Zweckbestimmung anzugeben, die gemessen an der zurechenbaren Nutzfläche überwiegt (Schwerpunkt).

Haustyp des Wohngebäudes: Ein **Einzelhaus** ist ein einzelnes, freistehendes Wohngebäude. Es kann auch aus mehreren Gebäudeteilen bestehen. Ein Einzelhaus kann ein Ein-, Zwei- oder Mehrfamilienhaus sein. Ein **Doppelhaus** besteht aus zwei Wand an Wand gebauten Wohngebäuden, die durch massive und vom Keller bis zum Dach reichende Wände (Brandmauern) getrennt sind. Diese Gebäude können Ein-, Zwei- oder Mehrfamilienhäuser sein. Ein **gereihtes Haus** ist ein Wohngebäude, das mit mindestens zwei anderen Gebäuden aneinander gebaut ist, unabhängig davon, ob es sich dabei um Ein- oder Mehrfamilienhäuser handelt. Die Gebäude müssen nicht baugleich sein, sie können auch seitlich oder in der Höhe versetzt sein. Reiheneckhäuser zählen auch hierzu. Wohngebäude, die sich nicht in die vorgegebene Typisierung einordnen lassen, sind der Gruppe „**Sonstiger Haustyp**“ zuzurechnen (z. B. terrassenförmige Wohnhügel).

Überwiegend verwendeter Baustoff ist derjenige, der bei der Erstellung der tragenden Konstruktion des Gebäudes überwiegend Verwendung findet.

Bei der Angabe zur **verwendeten Energie** für die Heizung wird unterschieden in **primäre** und **sekundäre** Energie. Als **primäre Energie** gilt die bezogen auf den Energieanteil überwiegende Energiequelle, als **sekundäre Energie** die weitere, nachrangig eingesetzte Energiequelle. Bei mehr als zwei Energiequellen werden nur die beiden überwiegend genutzten Quellen entsprechend ihres Anteils (primär/sekundär) angegeben. Die Angabe zur sekundären Heizenergie ist nur erforderlich, wenn mindestens eine weitere Energie für die Beheizung eingesetzt wird. Für Gebäude, die aufgrund ihrer guten Wärmedämmung nicht über ein klassisches Heizsystem, sondern nur über Lüftungsanlagen verfügen (z.B. Passivhäuser oder Plus-Energie-Häuser), ist bei der primär verwendeten Heizenergie „keine“ angegeben.

Bei Beheizung durch eine **Wärmepumpe** ist die Art der hierzu überwiegend genutzten Wärmequelle anzugeben. Unterschieden werden die Wärmequellen **Erde (Geothermie)**, **Luft (Aerothermie)** und **Wasser (Hydrothermie)**, wobei die Thermiearten Aerothermie und Hydrothermie im Erhebungsbogen für Baugenehmigungen unter dem Oberbegriff **Umweltthermie** zusammengefasst werden. Wenn die Wärmepumpe überwiegend andere Wärmequellen nutzt (wie z.B. Abwärme oder Solarwärme), ist **Sonstige Energie** anzugeben. Sofern Tiefengeothermie über ein Fernwärmenetz genutzt wird, ist **Fernwärme** anzugeben. - **Solarthermie** ist die durch Nutzung der Solarstrahlung technisch nutzbar gemachte Wärme für Warmwasser und ggf. auch Heizung. **Holz** umfasst auch z. B. Holzpellets. **Biogas/Biomethan** ist das Umwandlungsprodukt aus fester oder flüssiger Biomasse. **Gas** umfasst auch Erdgas mit Beimischungen von Biogas in Erdgasqualität (**Biomethan**). Ist die ausschließliche Nutzung von Biomethan oder anderem Biogas vorgesehen, ist die Position **Biogas/Biomethan** auszuwählen. Andere Formen der Energiegewinnung aus Biomasse sind unter die Position **Sonstige Biomasse** zu subsumieren. Der Kategorie **Sonstige Energie** sind alle verbleibenden Energiearten zuzuordnen (wie z. B. Flüssiggas, Koks/Kohle und Briketts).

Der **Rauminhalt** von Bauwerken ist das von den äußeren Begrenzungsflächen eines Gebäudes eingeschlossene Volumen (Bruttorauminhalt), d.h. das Produkt aus der überbauten Fläche und der anzusetzenden Höhe, inkl. des Rauminhalts der Konstruktion (DIN 277 Teil 1 in der jeweils gültigen Fassung).

Vollgeschosse sind Geschosse im Sinne der in den Landesbauordnungen festgelegten Definitionen (siehe § 20 Abs. 1 BauNVO). Kellergeschosse und Dachgeschosse gelten i. d. R. nicht als Vollgeschosse.

Als **Nutzfläche** in der Bautätigkeitsstatistik gilt entsprechend DIN 277 derjenige Teil der Netto-Grundfläche, welcher der Zweckbestimmung und Nutzung des Bauwerks dient, allerdings abzüglich der Wohnfläche. **Nicht** zur Nutzfläche gehören die technische Funktionsfläche (Fläche der Räume für betriebstechnische Anlagen) sowie die Verkehrsfläche (Flächen zur Verkehrserschließung und -sicherung, wie z. B. Flure, Hallen, Treppen, Aufzugsschächte usw.).

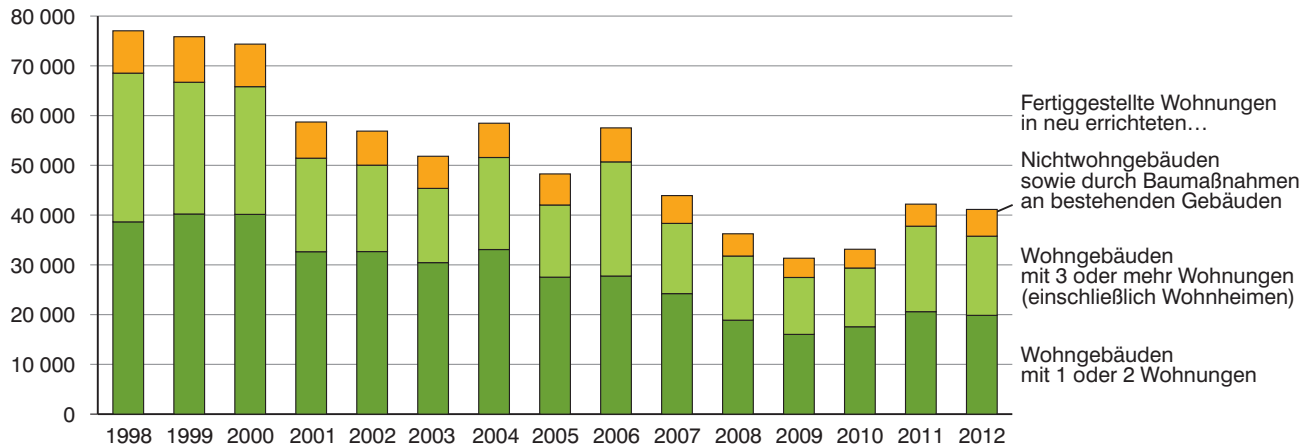
Die **Wohnfläche** (zu berechnen nach der Wohnflächenverordnung (WoFIV vom 25. November 2003, in der jeweils aktuellen Fassung)) umfasst die Grundflächen der Räume, die ausschließlich zu dieser Wohnung gehören, also die Flächen von Wohn- und Schlafräumen, Küchen und Nebenräumen (z. B. Dielen, Abstellräume und Bäder) innerhalb der Wohnung. Die Wohnfläche eines Wohnheims umfasst die Grundflächen der Räume, die zur alleinigen und gemeinschaftlichen Nutzung durch die Bewohner bestimmt sind. Zur Wohnfläche gehören auch die Grundflächen von Wintergärten, Schwimmbädern und ähnlichen nach allen Seiten geschlossenen Räumen sowie Balkonen, Loggien, Dachgärten und Terrassen, wenn sie ausschließlich zu der Wohnung oder dem Wohnheim gehören. **Nicht** zur Wohnfläche (und somit zur **Nutzfläche**) zählen die Grundflächen von Zubehörräumen (z. B. Kellerräumen, Abstellräumen außerhalb der Wohnung, Waschküchen, Bodenräumen, Trockenräumen, Garagen und Geschäftsräumen).

Unter einer **Wohnung** sind nach außen abgeschlossene, zu Wohnzwecken bestimmte, in der Regel zusammenliegende Räume zu verstehen, die die Führung eines eigenen Haushalts ermöglichen. Wohnungen haben einen eigenen Eingang unmittelbar vom Freien, von einem Treppenhaus oder einem Vorraum. Zur Wohnung können aber auch außerhalb des eigentlichen Wohnungsabschlusses liegende, zu Wohnzwecken ausgebaute Keller- oder Bodenräume (z. B. Mansarden) gehören.

Die **Zahl der Räume** umfasst alle Wohn-, Ess- und Schlafzimmer und andere separate Räume (z. B. bewohnbare Keller- und Bodenräume) von mindestens 6 m² Wohnfläche sowie abgeschlossene Küchen unabhängig von deren Größe. Bad, Toilette, Flur und Wirtschaftsräume werden grundsätzlich nicht mitgezählt. Ein Wohnzimmer mit einer Essecke, Schlaf- oder Kochnische ist als ein Raum zu zählen.

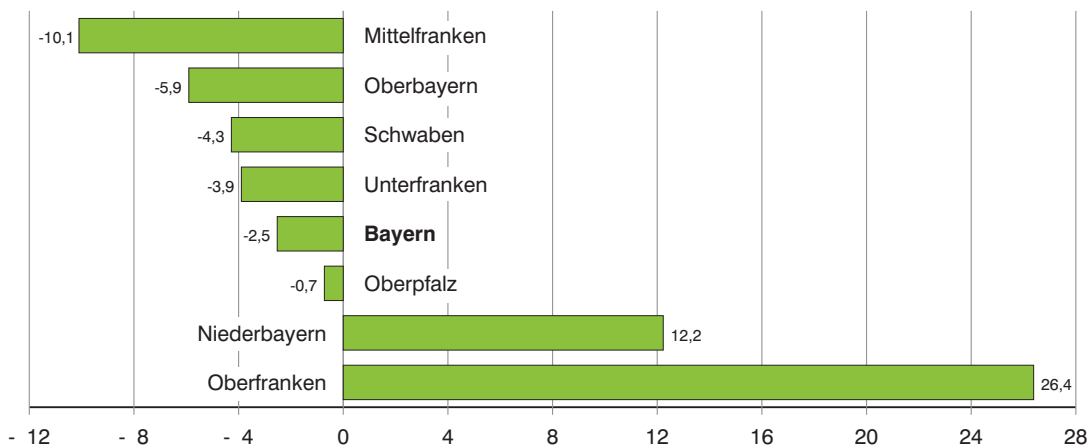
Veranschlagte Kosten des Bauwerkes sind die Kosten des Bauwerkes gemäß DIN 276 (in der jeweils gültigen Fassung) als Summe der Kostengruppen 300 und 400. Baukosten im Sinne der Bautätigkeitsstatistik sind somit die Kosten der Baukonstruktionen (einschl. Erdarbeiten und baukonstruktive Einbauten) sowie die Kosten der technischen Anlagen. Kosten für nicht fest verbundene Einbauten, die nicht Bestandteil des Bauwerkes sind, wie Großrechenanlagen oder industrielle Produktionsanlagen, sind nicht einzubeziehen. Die Umsatzsteuer ist in den veranschlagten Kosten enthalten.

1. Fertiggestellte Wohnungen in Bayern seit 1998



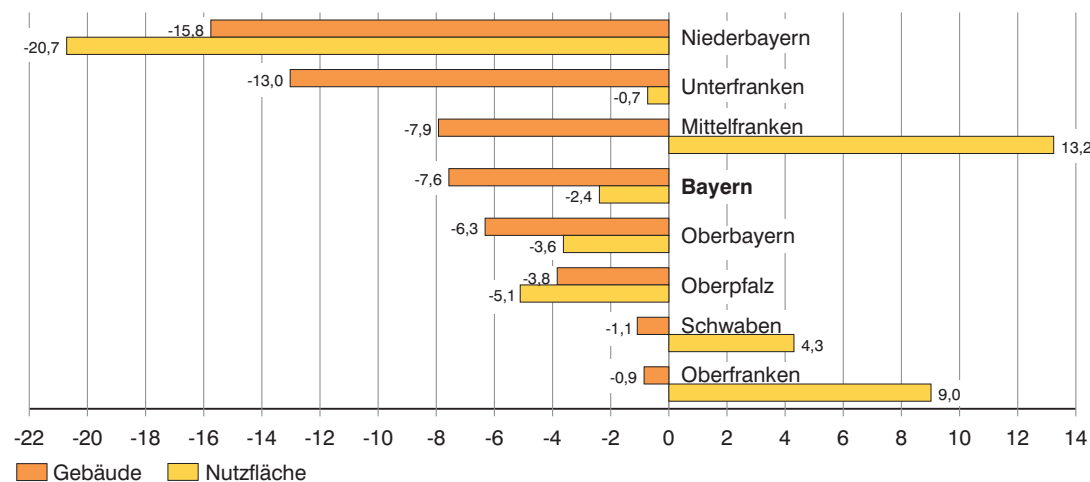
2. Fertiggestellte Wohnungen in den Regierungsbezirken in Bayern im Jahr 2012

Veränderung gegenüber dem Vorjahr in Prozent

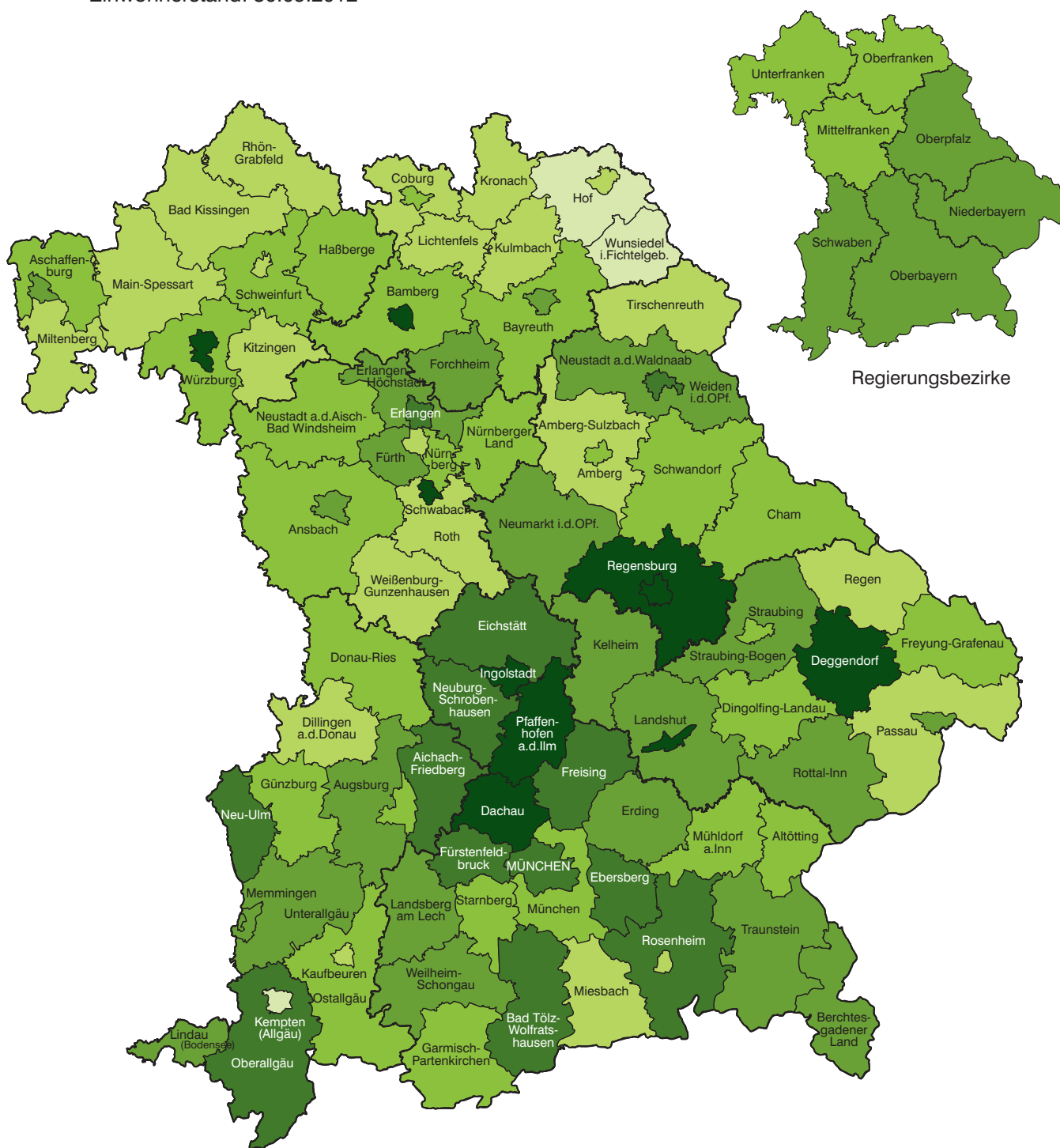


3. Fertiggestellte neue Nichtwohngebäude in den Regierungsbezirken in Bayern im Jahr 2012

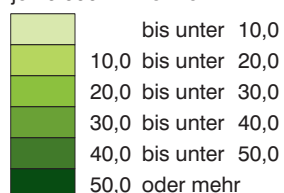
Veränderung gegenüber dem Vorjahr in Prozent



**Fertiggestellte Wohnungen je 10 000 Einwohner
in den kreisfreien Städten und Landkreisen in Bayern im Jahr 2012**
Einwohnerstand: 30.09.2012



Fertiggestellte Wohnungen
je 10 000 Einwohner



Häufigkeit

3
22
26
22
13
10

Minimum: Lkr Wunsiedel i.Fichtelgebirge 7,6

Maximum: Krfr. St Landshut 102,3

Bayern: 32,5

Landeshauptstadt München: 43,2

1. Baufertigstellungen im Wohnbau in Bayern seit 1980

Berichtszeitraum	Errichtung neuer Wohngebäude ¹⁾								Wohnungen insgesamt ³⁾
	Gebäude		Rauminhalt	Nutzfläche	Wohnungen		Wohnfläche	Veranschlagte Kosten der Bauwerke ²⁾	
	insgesamt	darunter mit 1 oder 2 Wohnungen			insgesamt	darunter in Gebäuden mit 1 oder 2 Wohnungen			
	Anzahl		1 000 m ³	100 m ²	Anzahl		100 m ²	1 000 €	
1980	43 470	41 416	48 424	6 781	70 643	50 795	73 889	5 785 048	73 672
1981	39 362	37 286	46 161	7 310	67 987	46 935	69 904	5 890 123	71 439
1982	39 739	37 372	47 484	8 102	70 427	47 980	71 099	6 560 935	74 654
1983	32 687	30 152	40 947	7 219	64 356	38 741	61 399	6 155 085	68 389
1984	34 622	31 620	44 355	8 158	72 702	40 340	66 465	7 059 280	76 720
1985	31 077	28 425	39 410	7 382	64 747	36 082	58 761	6 520 061	68 719
1986	28 761	26 651	34 731	6 435	54 209	33 982	51 358	5 852 081	57 810
1987	27 740	25 786	33 000	5 705	51 771	31 505	49 016	5 664 401	54 901
1988	28 983	27 053	33 398	5 504	50 478	31 714	49 156	5 804 893	53 763
1989	31 999	29 788	37 168	6 302	55 730	34 694	55 126	6 524 502	59 178
1990	30 077	27 451	36 116	6 336	55 915	32 039	54 515	6 492 214	60 384
1991	31 368	28 000	39 636	7 360	63 797	33 025	61 018	7 322 215	69 711
1992	33 133	28 835	44 526	8 390	74 879	34 182	69 210	8 638 802	82 028
1993	35 370	30 313	48 989	9 781	84 145	36 239	76 534	10 080 880	91 475
1994	43 679	37 312	60 633	12 076	101 923	44 890	94 514	13 168 282	110 726
1995	38 874	32 665	56 055	11 459	97 666	39 652	88 024	12 762 279	105 822
1996	34 125	29 364	47 672	9 942	78 870	35 272	74 029	11 157 372	86 345
1997	34 714	30 778	45 008	9 947	70 083	36 351	69 981	10 650 553	77 300
1998	36 591	33 127	45 642	13 334	68 532	38 640	70 685	10 681 233	75 542
1999	38 059	34 720	45 528	16 136	66 701	40 222	71 078	10 580 881	74 065
2000	38 190	34 969	45 366	18 306	65 813	40 146	71 176	10 499 774	72 738
2001	31 054	28 633	36 530	15 097	51 439	32 639	57 424	8 451 066	57 375
2002	31 183	28 891	36 222	15 207	50 036	32 672	56 991	8 420 506	55 744
2003	29 342	27 324	33 139	14 006	45 369	30 448	52 408	7 805 454	51 065
2004	32 111	29 687	36 546	15 698	51 579	33 080	58 774	8 624 708	57 630
2005	26 562	24 680	30 438	13 803	42 032	27 527	49 008	7 217 498	47 548
2006	27 826	25 196	33 032	13 776	50 698	27 753	54 801	8 024 978	56 614
2007	23 700	22 001	27 656	13 063	38 333	24 219	45 273	6 625 955	42 937
2008	18 673	17 171	22 193	10 344	31 773	18 882	36 818	5 380 667	35 433
2009	15 887	14 570	19 334	8 875	27 466	16 025	32 206	4 819 836	30 811
2010	17 392	16 038	20 610	9 683	29 365	17 558	34 425	5 203 575	32 565
2011	20 710	18 800	24 885	11 090	37 771	20 591	42 349	6 553 527	41 672
2012 ⁴⁾	20 110	18 196	24 417	10 785	35 762	19 852	41 507	6 697 809	40 441

¹⁾ Ab 1983 einschl. Wohnheime. - ²⁾ Im Vergleich zu früheren Veröffentlichungen feststellbare Abweichungen im Ergebnisausweis resultieren aus einer nachträglichen maschinellen Umsetzung der gemeldeten DM-Beträge in Euro-Werte in den Einzeldatensätzen. - ³⁾ Einschl. Baumaßnahmen an bestehenden Wohngebäuden. - ⁴⁾ Ab Berichtsjahr 2012 gelten die "Sonstigen Wohneinheiten" als Wohnungen.

2. Baufertigstellungen im Nichtwohnbau in Bayern seit 1980

Berichtszeitraum	Errichtung neuer Nichtwohngebäude ¹⁾						Wohnungen insgesamt ³⁾
	Gebäude	Rauminhalt	Nutzfläche	Wohnungen	Wohnfläche	Veranschlagte Kosten der Bauwerke ²⁾	
	Anzahl	1 000 m ³	100 m ²	Anzahl	100 m ²	1 000 €	
1980	11 073	34 695	60 030	2 083	1 737	2 546 378	2 253
1981	10 457	36 531	62 571	2 015	1 732	3 006 586	2 067
1982	11 412	41 850	68 897	1 904	1 745	4 075 070	2 106
1983	11 117	37 035	62 892	1 787	1 512	3 429 636	1 927
1984	10 614	37 362	63 629	1 678	1 459	3 720 518	1 796
1985	9 930	34 174	57 610	1 474	1 258	3 483 293	1 494
1986	9 390	35 108	55 722	1 242	1 091	3 317 639	1 271
1987	9 108	33 057	54 193	1 331	1 053	3 478 636	1 219
1988	10 230	38 889	63 259	1 462	1 199	4 089 915	1 513
1989	10 751	37 056	60 699	1 377	1 130	3 962 255	1 484
1990	10 656	39 496	63 448	1 321	1 136	4 295 154	1 495
1991	10 899	41 974	69 107	1 611	1 312	4 855 109	1 754
1992	11 378	46 101	74 435	1 660	1 348	5 327 290	1 951
1993	11 071	42 378	69 470	1 482	1 259	5 617 698	1 839
1994	11 239	42 402	69 292	2 289	1 784	5 728 257	2 608
1995	11 242	42 537	70 546	1 928	1 541	5 967 593	2 262
1996	10 717	43 701	69 988	1 594	1 345	6 189 339	1 907
1997	10 324	40 693	64 490	1 973	1 516	5 516 111	2 241
1998	10 890	46 517	70 858	1 458	1 212	6 500 815	1 500
1999	10 629	44 753	69 742	1 573	1 332	5 605 430	1 789
2000	10 440	48 496	77 149	1 442	1 256	5 973 479	1 628
2001	9 205	43 598	69 543	1 220	1 058	5 470 568	1 335
2002	9 059	42 728	68 424	1 141	1 063	5 453 690	1 135
2003	7 777	39 118	60 500	689	684	4 851 672	762
2004	8 068	38 625	59 867	858	805	4 692 201	837
2005	7 129	35 266	51 959	732	741	4 209 751	728
2006	7 622	40 622	67 834	907	849	5 741 580	916
2007	7 633	38 931	59 065	888	845	4 166 518	986
2008	7 653	45 158	65 018	762	736	4 781 591	813
2009	7 303	40 104	58 782	503	530	4 639 135	524
2010	7 900	39 997	59 543	498	533	4 753 735	572
2011	8 617	42 614	63 411	621	619	5 045 809	532
2012 ⁴⁾	7 965	41 586	61 896	619	564	5 030 578	698

¹⁾ Bis 1982 einschl. Wohnheime. - ²⁾ Im Vergleich zu früheren Veröffentlichungen feststellbare Abweichungen im Ergebnismittelwert resultieren aus einer nachträglichen maschinellen Umsetzung der gemeldeten DM-Beträge in Euro-Werte in den Einzeldatensätzen. - ³⁾ Einschl. Baumaßnahmen an bestehenden Nichtwohngebäuden. - ⁴⁾ Ab Berichtsjahr 2012 gelten die "Sonstigen Wohneinheiten" als Wohnungen.

3. Baufertigstellungen¹⁾ von Wohn- und Nichtwohngebäuden

Lfd. Nr.	Gebäudeart Bauherr	Errichtung neuer				
		Gebäude	Rauminhalt	Nutzfläche	Wohnungen	
					insgesamt	Wohnfläche
		Anzahl	1 000 m ³	100 m ²	Anzahl	100 m ²
Wohnbau						
1	Wohngebäude mit 1 Wohnung	16 540	15 685	7 719	16 540	25 578
2	Wohngebäude mit 2 Wohnungen	1 656	2 212	1 014	3 312	3 719
3	Wohngebäude mit 3 oder mehr Wohnungen	1 894	6 368	2 016	14 826	11 914
4	Wohnheime	20	151	37	1 084	296
5	Wohngebäude insgesamt	20 110	24 417	10 785	35 762	41 507
6	darunter mit Eigentumswohnungen	1 189	4 342	1 358	10 087	8 199
7	im Freistellungs- bzw. Zustimmungsverfahren ²⁾	5 308	5 560	2 566	7 532	9 420
	Von den Wohngebäuden entfielen auf:					
8	Öffentliche Bauherren	25	99	20	368	182
9	Unternehmen	4 311	7 317	2 517	15 157	13 502
10	davon Wohnungsunternehmen	3 687	6 360	2 042	13 896	11 972
11	Immobilienfonds	21	21	8	34	39
12	sonstige Unternehmen	603	937	467	1 227	1 491
13	Private Haushalte	15 750	16 929	8 214	20 081	27 707
14	Organisationen ohne Erwerbszweck	24	72	34	156	116
Nichtwohnbau						
15	Anstaltsgebäude	54	712	1 514	73	27
16	Büro- und Verwaltungsgebäude	341	2 597	4 797	68	70
17	Landwirtschaftliche Betriebsgebäude	2 683	9 626	14 135	41	42
18	Nichtlandwirtschaftliche Betriebsgebäude	4 344	25 749	36 683	362	358
19	darunter Fabrik- und Werkstattgebäude	935	9 464	11 523	91	116
20	Handels- und Lagergebäude	2 179	13 123	17 179	246	219
21	Hotels und Gaststätten	80	414	829	9	9
22	Sonstige Nichtwohngebäude	543	2 902	4 767	75	66
23	Nichtwohngebäude insgesamt	7 965	41 586	61 896	619	564
24	darunter im Freistellungs- bzw. Zustimmungsverfahren ²⁾	630	2 490	3 939	59	65
	Von den Nichtwohngebäuden entfielen auf:					
25	Öffentliche Bauherren	510	2 809	4 581	33	19
26	Unternehmen	5 575	35 139	50 765	392	382
27	davon Land- und Forstwirtschaft, Tierhaltung, Fischerei	2 738	9 632	14 125	38	36
28	Produzierendes Gewerbe	1 284	13 445	17 771	86	107
29	Handel, Kreditinstitute und Versicherungsgewerbe, Dienstleistungen, Verkehr und Nachrichtenübermittlung, Wohnungsunternehmen und Immobilienfonds	1 553	12 062	18 869	268	238
30	Private Haushalte	1 632	2 645	4 574	112	121
31	Organisationen ohne Erwerbszweck	248	993	1 975	82	42

¹⁾ Ab Berichtsjahr 2012 gelten die "Sonstigen Wohneinheiten" als Wohnungen. - ¹⁾ Einschl. Küchen. - ²⁾ Genehmigungsfreistellung nach Artikel 58 bzw. bauaufsichtliche

in Bayern im Jahr 2012 nach Gebäudearten und Bauherren

Gebäude		Alle Baumaßnahmen						Lfd. Nr.
Wohnräume ¹⁾	Veranschlagte Kosten der Bauwerke	Gebäude/ Baumaßnahmen	Nutzfläche	Wohnungen		Wohnräume ¹⁾	Veranschlagte Kosten der Bauwerke	
				insgesamt	Wohnfläche			
Anzahl	1 000 €	Anzahl	100 m ²	Anzahl	100 m ²	Anzahl	1 000 €	
Wohnbau								
102 070	4 235 824	X	X	X	X	X	X	1
15 115	591 865	X	X	X	X	X	X	2
49 669	1 824 937	X	X	X	X	X	X	3
1 216	45 183	41	- 247	1 865	522	2 032	81 085	4
168 070	6 697 809	28 063	9 691	40 441	46 898	187 498	7 595 237	5
33 702	1 232 715	1 706	958	11 134	9 040	36 269	1 359 758	6
38 867	1 481 700	5 775	2 565	7 662	9 637	39 725	1 518 009	7
803	35 605	57	20	385	195	843	45 766	8
55 872	2 027 685	5 113	1 773	17 031	14 728	59 890	2 250 156	9
49 938	1 783 966	4 212	1 424	15 495	12 934	52 984	1 966 645	10
166	5 265	24	- 17	62	60	229	6 229	11
5 768	238 454	877	367	1 474	1 734	6 677	277 282	12
110 917	4 611 844	22 818	7 883	22 769	31 800	126 118	5 259 839	13
478	22 675	75	15	256	176	647	39 476	14
Nichtwohnbau								
134	256 732	160	1 680	88	31	138	431 650	15
257	704 102	729	5 357	13	50	4	958 982	16
173	485 836	3 172	14 783	86	90	360	531 872	17
1 328	2 609 174	6 084	39 874	467	471	1 750	3 099 923	18
431	994 896	1 374	12 809	124	155	572	1 150 185	19
814	1 062 242	2 962	18 623	293	270	1 029	1 280 786	20
31	127 913	322	1 073	20	25	69	216 550	21
264	974 734	1 195	5 789	44	1	- 58	1 526 684	22
2 156	5 030 578	11 340	67 482	698	644	2 194	6 549 111	23
249	394 141	764	4 090	66	72	269	510 224	24
89	944 295	983	5 489	23	- 16	- 75	1 535 914	25
1 454	3 485 171	7 475	54 756	397	431	1 499	4 173 484	26
157	485 938	3 228	14 806	66	70	286	534 710	27
411	1 301 191	1 799	19 358	100	116	449	1 486 314	28
886	1 698 042	2 448	20 592	231	245	764	2 152 460	29
430	308 529	2 366	4 973	179	179	608	401 078	30
183	292 583	516	2 264	99	49	162	438 635	31

Zustimmung nach Artikel 73 der Bayerischen Bauordnung (BayBO).

4. Baufertigstellungen¹⁾ von Wohn- und Nichtwohngebäuden

Schl.- Nr.	Gebiet	Errichtung neuer Wohngebäude								
		insgesamt ¹⁾					darunter mit 1 oder 2 Wohnungen			
		Gebäude	Raum- inhalt	Woh- nungen	Wohn- fläche	Veran- schlagte Kosten	Gebäude	Raum- inhalt	Woh- nungen	Wohn- fläche
		Anzahl	1 000 m ³	Anzahl	100 m ²	1 000 €	Anzahl	1 000 m ³	Anzahl	100 m ²

Zusammenstellung nach Regierungsbezirken

1	Oberbayern	7 503	10 005	15 517	17 070	2 943 260	6 461	6 464	7 124	10 495
2	Niederbayern	2 309	2 739	3 564	4 442	671 906	2 179	2 306	2 374	3 670
3	Oberpfalz	2 240	2 490	3 437	4 150	607 201	2 110	2 040	2 276	3 323
4	Oberfranken	1 233	1 269	1 778	2 203	339 737	1 176	1 095	1 270	1 861
5	Mittelfranken	2 125	2 454	3 941	4 428	633 748	1 931	1 764	2 060	3 024
6	Unterfranken	1 551	1 753	2 563	3 106	500 794	1 439	1 365	1 605	2 351
7	Schwaben	3 149	3 706	4 962	6 109	1 001 163	2 900	2 862	3 143	4 574
	Bayern	20 110	24 417	35 762	41 507	6 697 809	18 196	17 897	19 852	29 297
	Kreisfreie Städte	3 596	5 612	11 533	10 425	1 671 187	2 761	2 371	2 940	4 117
	darunter Großstädte ³⁾	2 556	4 220	9 040	7 964	1 301 536	1 869	1 548	1 969	2 720
	Landkreise	16 514	18 804	24 229	31 082	5 026 622	15 435	15 526	16 912	25 180

Regierungsbezirk Oberbayern

Kreisfreie Städte

161	Ingolstadt	246	376	686	629	98 330	179	166	193	262
162	München	1 091	2 093	4 777	4 027	771 169	690	568	737	999
163	Rosenheim	50	65	97	112	18 196	44	40	45	71
	Zusammen	1 387	2 534	5 560	4 769	887 695	913	774	975	1 332

Landkreise

171	Altötting	196	218	238	332	51 790	186	199	198	299
172	Berchtesgadener Land	122	196	302	312	51 098	97	105	113	168
173	Bad Tölz-Wolfratshausen	232	317	476	539	92 086	200	197	227	333
174	Dachau	388	489	709	818	138 678	347	332	368	542
175	Ebersberg	345	438	612	739	121 357	307	301	335	501
176	Eichstätt	429	473	521	744	124 771	412	437	443	682
177	Erding	325	372	443	593	94 956	307	317	344	507
178	Freising	395	503	723	839	133 662	350	358	390	586
179	Fürstenfeldbruck	416	502	827	889	136 666	365	321	394	542
180	Garmisch-Partenkirchen	109	120	180	209	35 779	100	94	125	160
181	Landsberg am Lech	266	285	369	485	79 359	248	240	278	397
182	Miesbach	99	142	162	218	42 017	86	101	103	156
183	Mühldorf a. Inn	204	259	276	403	64 414	197	235	229	362
184	München	446	544	710	922	173 938	403	404	418	668
185	Neuburg-Schrobenhausen	278	342	412	532	87 623	259	291	280	432
186	Pfaffenhofen a.d. Ilm	403	490	629	792	125 655	360	387	408	617
187	Rosenheim	550	693	980	1 156	192 700	482	489	543	794
188	Starnberg	282	332	398	554	100 966	259	275	282	450
189	Traunstein	355	435	539	688	120 064	327	355	377	556
190	Weilheim-Schongau	276	322	451	538	87 986	256	252	294	412
	Zusammen	6 116	7 471	9 957	12 301	2 055 565	5 548	5 690	6 149	9 163

1	Oberbayern	7 503	10 005	15 517	17 070	2 943 260	6 461	6 464	7 124	10 495
---	-------------------------	--------------	---------------	---------------	---------------	------------------	--------------	--------------	--------------	---------------

¹⁾ Ab Berichtsjahr 2012 gelten die "Sonstigen Wohneinheiten" als Wohnungen. - ¹⁾ Einschl. Wohnheime. - ²⁾ Genehmigungsfreistellung nach Artikel 58 bzw. bauaufsichtliche

in Bayern im Jahr 2012 nach Kreisen

noch: Errichtung neuer Wohngebäude		Errichtung neuer Nichtwohngebäude					Alle Baumaßnahmen						Schl.-Nr.
darunter mit Eigentumswohnungen		Gebäude	Raum-inhalt	Nutz-fläche	Woh-nungen	Veran-schlagte Kosten	Gebäude/Baumaß-nahmen	Nutz-fläche	Woh-nungen	darunter im Frei-stellungs-bzw. Zu-stimmungs-verfahren ²⁾	Wohn-fläche	Veran-schlagte Kosten	
Gebäude	Woh-nungen												
Anzahl		1 000 m³	100 m²	Anzahl	1 000 €	Anzahl	100 m²	Anzahl	100 m²	1 000 €			

Zusammenstellung nach Regierungsbezirken

642	5 427	2 149	12 623	20 540	301	2 119 035	13 258	25 757	17 822	3 346	19 396	5 901 414	1
81	690	1 524	5 723	7 839	32	480 762	5 044	9 867	3 900	934	4 900	1 341 614	2
72	656	1 027	4 638	6 291	29	410 777	4 140	7 798	3 853	787	4 674	1 229 375	3
26	154	582	3 398	4 630	67	311 199	2 873	5 557	2 529	309	2 809	849 473	4
144	1 281	767	4 762	7 348	37	585 514	4 208	9 287	4 468	660	5 139	1 616 302	5
57	566	641	2 881	4 632	60	392 083	3 663	6 049	3 060	496	3 742	1 176 940	6
167	1 313	1 275	7 561	10 617	93	731 208	6 217	12 858	5 507	1 196	6 881	2 029 230	7
1 189	10 087	7 965	41 586	61 896	619	5 030 578	39 403	77 173	41 139	7 728	47 542	14 144 348	
603	5 566	830	8 258	14 231	224	1 552 295	7 092	16 438	13 980	1 371	12 403	4 200 900	
497	4 674	560	5 548	10 388	150	1 216 825	4 959	11 776	10 721	904	9 458	3 176 869	
586	4 521	7 135	33 328	47 666	395	3 478 283	32 311	60 735	27 159	6 357	35 139	9 943 448	

Regierungsbezirk Oberbayern

49	375	41	787	1 772	2	103 388	330	1 898	722	78	657	216 715	161
284	2 657	274	2 184	4 523	123	699 039	2 192	4 629	6 020	509	4 885	1 774 130	162
1	14	8	35	46	-	1 751	96	88	108	-	128	47 552	163
334	3 046	323	3 006	6 341	125	804 178	2 618	6 615	6 850	587	5 671	2 038 397	
9	37	94	334	485	2	52 397	386	603	274	104	384	119 924	171
15	132	60	260	382	4	52 821	349	486	363	132	395	131 295	172
21	196	86	343	526	20	39 558	518	762	553	180	645	160 078	173
22	216	74	433	643	6	40 353	544	890	751	132	869	189 287	174
31	242	46	428	575	6	38 484	498	844	661	106	803	178 955	175
8	46	117	496	809	4	60 580	701	1 025	570	179	813	203 127	176
7	52	97	516	685	8	39 173	516	896	507	129	664	150 936	177
24	225	118	1 157	1 350	14	94 339	622	1 691	794	121	911	258 159	178
31	268	66	349	650	14	48 645	650	958	884	235	963	206 332	179
4	34	18	35	56	3	4 707	154	135	199	11	228	45 559	180
13	73	91	553	804	11	54 547	521	987	420	144	552	148 698	181
3	13	31	199	312	5	46 832	205	483	186	34	259	109 832	182
2	30	132	496	780	4	48 211	446	985	304	18	456	130 544	183
26	218	46	559	866	1	188 495	591	1 371	740	210	966	421 665	184
14	102	105	436	647	1	43 611	487	890	459	101	591	161 200	185
29	165	119	458	734	11	49 655	648	1 011	687	108	861	200 056	186
29	193	159	672	1 032	20	115 205	890	1 412	1 121	352	1 335	352 175	187
4	24	46	277	439	14	50 586	459	655	334	40	586	178 614	188
7	42	227	1 259	1 811	12	202 491	944	2 147	647	248	829	363 592	189
9	73	94	360	612	16	44 167	511	911	518	175	617	152 989	190
308	2 381	1 826	9 617	14 199	176	1 314 857	10 640	19 142	10 972	2 759	13 725	3 863 017	
642	5 427	2 149	12 623	20 540	301	2 119 035	13 258	25 757	17 822	3 346	19 396	5 901 414	1

Zustimmung nach Artikel 73 der Bayerischen Bauordnung (BayBO). - ³⁾ München, Nürnberg, Augsburg, Würzburg, Regensburg, Ingolstadt, Fürth, Erlangen.

Noch: 4. Baufertigstellungen¹⁾ von Wohn- und Nichtwohngebäuden

Schl.- Nr.	Gebiet	Errichtung neuer Wohngebäude								
		insgesamt ¹⁾					darunter mit 1 oder 2 Wohnungen			
		Gebäude	Raum- inhalt	Woh- nungen	Wohn- fläche	Veran- schlagte Kosten	Gebäude	Raum- inhalt	Woh- nungen	Wohn- fläche
		Anzahl	1 000 m ³	Anzahl	100 m ²	1 000 €	Anzahl	1 000 m ³	Anzahl	100 m ²

Regierungsbezirk Niederbayern

Kreisfreie Städte

261	Landshut	178	326	653	550	84 944	130	137	138	215
262	Passau	81	79	130	150	20 017	71	58	84	110
263	Straubing	85	88	119	141	24 477	80	75	86	118
	Zusammen	344	493	902	841	129 438	281	270	308	443

Landkreise

271	Deggendorf	285	334	583	576	85 631	267	268	298	453
272	Freyung-Grafenau	115	117	144	197	27 950	111	109	126	183
273	Kelheim	260	306	318	479	74 330	251	278	270	434
274	Landshut	392	449	499	701	107 877	380	410	407	635
275	Passau	119	137	171	234	32 473	113	117	132	201
276	Regen	99	106	120	176	25 273	96	97	102	161
277	Rottal-Inn	262	325	337	505	74 481	254	302	280	458
278	Straubing-Bogen	281	303	317	474	74 244	276	291	291	454
279	Dingolfing-Landau	152	169	173	259	40 209	150	164	160	249
	Zusammen	1 965	2 246	2 662	3 601	542 468	1 898	2 036	2 066	3 227
2	Niederbayern	2 309	2 739	3 564	4 442	671 906	2 179	2 306	2 374	3 670

Regierungsbezirk Oberpfalz

Kreisfreie Städte

361	Amberg	66	70	88	110	16 267	63	60	68	93
362	Regensburg	316	403	847	743	90 763	272	203	281	376
363	Weiden i.d.OPf.	100	125	186	216	29 875	90	84	91	139
	Zusammen	482	597	1 121	1 069	136 905	425	347	440	609

Landkreise

371	Amberg-Weizbach	75	79	88	125	18 920	74	76	82	119
372	Cham	201	246	283	379	58 450	193	224	228	339
373	Neumarkt i.d.OPf.	291	348	435	566	88 994	272	283	290	451
374	Neustadt a.d.Waldnaab	228	217	262	354	52 978	226	213	251	348
375	Regensburg	691	719	897	1 196	181 846	660	643	706	1 053
376	Schwandorf	219	232	295	379	56 942	207	204	223	323
377	Tirschenreuth	53	50	56	81	12 166	53	50	56	81
	Zusammen	1 758	1 893	2 316	3 080	470 296	1 685	1 692	1 836	2 713
3	Oberpfalz	2 240	2 490	3 437	4 150	607 201	2 110	2 040	2 276	3 323

¹⁾ Ab Berichtsjahr 2012 gelten die "Sonstigen Wohneinheiten" als Wohnungen. - ¹⁾ Einschl. Wohnheime. - ²⁾ Genehmigungsfreistellung nach Artikel 58 bzw. bauaufsichtliche

in Bayern im Jahr 2012 nach Kreisen

noch: Errichtung neuer Wohngebäude		Errichtung neuer Nichtwohngebäude					Alle Baumaßnahmen						Schl.-Nr.
darunter mit Eigentumswohnungen		Gebäude	Rauminhalt	Nutzfläche	Wohnungen	Veranschlagte Kosten	Gebäude/Baumaßnahmen	Nutzfläche	Wohnungen	darunter im Freistellungs- bzw. Zustimmungsv erfahren ²⁾	Wohnfläche	Veranschlagte Kosten	
Gebäude	Wohnungen												
Anzahl		1 000 m ³	100 m ²	Anzahl	1 000 €	Anzahl	100 m ²	Anzahl	100 m ²	1 000 €			
Regierungsbezirk Niederbayern													
41	311	23	154	252	-	31 286	230	373	666	217	570	128 532	261
8	34	24	255	352	1	48 865	168	397	158	23	188	78 581	262
3	21	28	168	244	-	18 523	180	313	121	22	135	53 998	263
52	366	75	578	848	1	98 674	578	1 083	945	262	893	261 111	
9	151	147	597	796	2	48 401	506	1 032	594	133	594	153 093	271
-	-	101	218	335	2	22 832	381	503	196	23	274	75 581	272
5	36	140	516	788	6	46 390	514	990	356	56	537	135 834	273
5	55	204	895	1 178	5	61 151	647	1 461	522	114	720	180 092	274
4	32	52	335	444	-	25 476	226	552	188	67	257	69 422	275
2	14	104	217	344	5	21 250	312	461	153	18	225	63 545	276
2	22	355	1 096	1 507	4	63 958	890	1 799	394	78	582	157 767	277
1	4	192	749	947	3	63 785	606	1 203	352	119	522	164 900	278
1	10	154	521	652	4	28 845	384	783	200	64	296	80 269	279
29	324	1 449	5 145	6 991	31	382 088	4 466	8 784	2 955	672	4 007	1 080 503	
81	690	1 524	5 723	7 839	32	480 762	5 044	9 867	3 900	934	4 900	1 341 614	2
Regierungsbezirk Oberpfalz													
3	20	13	139	209	2	16 883	102	251	113	24	126	41 963	361
19	239	56	438	690	4	65 536	484	870	892	191	821	180 311	362
10	95	16	107	168	-	13 766	126	231	192	14	226	58 018	363
32	354	85	684	1 066	6	96 185	712	1 352	1 197	229	1 172	280 292	
1	6	38	103	157	3	9 517	150	260	105	15	147	40 316	371
2	10	264	604	914	2	44 861	719	1 232	373	43	495	174 486	372
13	120	202	942	1 123	5	62 817	590	1 256	487	96	643	172 732	373
1	3	125	336	534	8	25 908	511	690	345	72	454	97 824	374
15	118	175	777	1 185	3	100 831	937	1 548	940	233	1 244	298 566	375
8	45	84	415	558	1	31 187	364	698	311	85	397	105 598	376
-	-	54	776	754	1	39 471	157	762	95	14	122	59 561	377
40	302	942	3 954	5 225	23	314 592	3 428	6 446	2 656	558	3 502	949 083	
72	656	1 027	4 638	6 291	29	410 777	4 140	7 798	3 853	787	4 674	1 229 375	3

Zustimmung nach Artikel 73 der Bayerischen Bauordnung (BayBO).

Noch: 4. Baufertigstellungen¹⁾ von Wohn- und Nichtwohngebäuden

Schl.-Nr.	Gebiet	Errichtung neuer Wohngebäude								
		insgesamt ¹⁾					darunter mit 1 oder 2 Wohnungen			
		Gebäude	Rauminhalt	Wohnungen	Wohnfläche	Veranschlagte Kosten	Gebäude	Rauminhalt	Wohnungen	Wohnfläche
		Anzahl	1 000 m ³	Anzahl	100 m ²	1 000 €	Anzahl	1 000 m ³	Anzahl	100 m ²

Regierungsbezirk Oberfranken

Kreisfreie Städte

461	Bamberg	36	38	56	67	10 068	32	30	36	50
462	Bayreuth	60	89	210	176	24 891	50	47	54	82
463	Coburg	34	40	121	76	12 978	31	26	37	51
464	Hof	20	27	46	45	6 820	15	13	18	23
	Zusammen	150	194	433	364	54 757	128	115	145	207

Landkreise

471	Bamberg	285	290	337	486	75 122	277	272	295	451
472	Bayreuth	190	179	220	303	48 956	187	172	200	289
473	Coburg	91	81	101	139	21 933	90	79	95	134
474	Forchheim	227	235	323	409	61 783	216	198	242	334
475	Hof	49	53	69	91	13 884	47	47	50	79
476	Kronach	56	54	74	93	14 955	53	48	57	78
477	Kulmbach	70	65	90	125	17 919	66	57	70	108
478	Lichtenfels	70	74	85	123	19 566	67	68	70	111
479	Wunsiedel i.Fichtelgebirge	45	41	46	69	10 862	45	41	46	69
	Zusammen	1 083	1 074	1 345	1 839	284 980	1 048	980	1 125	1 654
4	Oberfranken	1 233	1 269	1 778	2 203	339 737	1 176	1 095	1 270	1 861

Regierungsbezirk Mittelfranken

Kreisfreie Städte

561	Ansbach	31	40	99	70	11 727	29	27	34	46
562	Erlangen	88	171	452	290	42 191	66	67	75	109
563	Fürth	67	75	119	132	18 234	58	47	61	81
564	Nürnberg	399	527	1 064	1 087	121 948	328	258	335	470
565	Schwabach	78	105	211	208	29 829	66	57	74	98
	Zusammen	663	918	1 945	1 787	223 929	547	455	579	804

Landkreise

571	Ansbach	228	250	329	408	67 405	214	219	239	358
572	Erlangen-Höchstadt	301	311	396	535	80 076	286	266	301	454
573	Fürth	218	237	324	420	66 177	206	188	219	329
574	Nürnberger Land	284	297	411	524	76 554	264	235	276	405
575	Neustadt a.d.Aisch-Bad Windsheim	174	167	220	303	46 159	167	150	182	271
576	Roth	166	168	186	276	45 555	163	161	173	264
577	Weißenburg-Gunzenhausen	91	106	130	175	27 893	84	90	91	140
	Zusammen	1 462	1 536	1 996	2 641	409 819	1 384	1 309	1 481	2 220
5	Mittelfranken	2 125	2 454	3 941	4 428	633 748	1 931	1 764	2 060	3 024

¹⁾ Ab Berichtsjahr 2012 gelten die "Sonstigen Wohneinheiten" als Wohnungen. - ¹⁾ Einschl. Wohnheime. - ²⁾ Genehmigungsfreistellung nach Artikel 58 bzw. bauaufsichtliche

in Bayern im Jahr 2012 nach Kreisen

noch: Errichtung neuer Wohngebäude		Errichtung neuer Nichtwohngebäude					Alle Baumaßnahmen						Schl.-Nr.
darunter mit Eigentumswohnungen		Gebäude	Rauminhalt	Nutzfläche	Wohnungen	Veranschlagte Kosten	Gebäude/Baumaßnahmen	Nutzfläche	Wohnungen	darunter im Freistellungs- bzw. Zustimmungsv erfahren ²⁾	Wohnfläche	Veranschlagte Kosten	
Gebäude	Wohnungen												
Anzahl		1 000 m ³	100 m ²	Anzahl	1 000 €	Anzahl	100 m ²	Anzahl	100 m ²	1 000 €			

Regierungsbezirk Oberfranken

3	17	9	80	197	1	10 177	112	- 29	517	9	255	49 516	461
6	39	24	254	290	46	29 996	135	355	268	4	203	68 351	462
-	-	7	76	116	-	12 876	81	146	122	19	85	38 370	463
-	-	9	56	73	-	6 984	72	226	51	4	54	50 446	464
9	56	49	466	676	47	60 033	400	698	958	36	597	206 683	
3	14	107	440	667	8	42 904	590	901	405	67	583	138 724	471
-	-	65	554	582	1	25 203	335	691	254	76	352	80 927	472
-	-	45	198	313	1	27 085	225	384	128	25	183	58 601	473
8	56	58	181	294	4	19 020	412	467	367	37	470	97 830	474
-	-	72	438	548	-	30 219	243	633	84	9	125	62 611	475
2	13	42	414	460	1	22 813	177	531	81	6	117	46 198	476
2	6	47	259	403	5	28 255	160	458	96	27	143	58 934	477
2	9	44	210	353	-	27 612	156	395	99	15	147	52 392	478
-	-	53	238	334	-	28 055	175	398	57	11	92	46 573	479
17	98	533	2 932	3 955	20	251 166	2 473	4 858	1 571	273	2 212	642 790	
26	154	582	3 398	4 630	67	311 199	2 873	5 557	2 529	309	2 809	849 473	4

Regierungsbezirk Mittelfranken

-	-	13	88	111	-	6 990	83	157	139	73	89	39 096	561
9	103	21	164	262	-	51 396	158	355	476	18	322	149 087	562
7	45	10	48	70	1	6 261	102	93	150	6	166	31 106	563
69	650	88	1 432	2 262	13	165 854	850	2 902	1 192	42	1 321	414 630	564
9	128	8	296	287	-	31 816	118	370	229	13	231	109 154	565
94	926	140	2 029	2 992	14	262 317	1 311	3 877	2 186	152	2 129	743 073	
10	65	179	720	1 033	2	71 096	544	1 183	432	31	486	163 686	571
10	65	67	414	733	4	64 870	488	911	437	148	602	167 720	572
10	96	51	271	436	6	36 898	356	551	361	110	471	113 234	573
11	77	74	267	484	1	34 808	607	728	441	66	583	160 705	574
4	28	100	413	681	1	33 432	311	814	233	81	328	84 317	575
1	3	68	329	480	7	47 899	311	595	218	34	312	109 296	576
4	21	88	319	507	2	34 194	280	629	160	38	228	74 271	577
50	355	627	2 733	4 355	23	323 197	2 897	5 410	2 282	508	3 010	873 229	
144	1 281	767	4 762	7 348	37	585 514	4 208	9 287	4 468	660	5 139	1 616 302	5

Zustimmung nach Artikel 73 der Bayerischen Bauordnung (BayBO).

Noch: 4. Baufertigstellungen¹⁾ von Wohn- und Nichtwohngebäuden

Schl.- Nr.	Gebiet	Errichtung neuer Wohngebäude								
		insgesamt ¹⁾					darunter mit 1 oder 2 Wohnungen			
		Gebäude	Raum- inhalt	Woh- nungen	Wohn- fläche	Veran- schlagte Kosten	Gebäude	Raum- inhalt	Woh- nungen	Wohn- fläche
		Anzahl	1 000 m ³	Anzahl	100 m ²	1 000 €	Anzahl	1 000 m ³	Anzahl	100 m ²

Regierungsbezirk Unterfranken

Kreisfreie Städte

661	Aschaffenburg	93	129	224	254	34 480	77	66	84	122
662	Schweinfurt	15	20	31	35	5 617	14	14	16	23
663	Würzburg	100	234	548	444	74 862	64	54	67	105
	Zusammen	208	382	803	732	114 959	155	135	167	249

Landkreise

671	Aschaffenburg	240	249	342	446	69 301	224	214	266	379
672	Bad Kissingen	98	107	132	182	28 752	95	96	108	162
673	Rhön-Grabfeld	113	107	124	170	29 848	111	104	118	165
674	Haßberge	112	111	145	192	31 445	108	100	114	166
675	Kitzingen	71	67	87	121	18 789	68	61	74	110
676	Miltenberg	143	159	227	287	44 981	130	124	151	222
677	Main-Spessart	138	135	161	239	39 027	136	132	154	233
678	Schweinfurt	216	220	269	361	64 015	208	201	226	329
679	Würzburg	212	216	273	377	59 677	204	198	227	338
	Zusammen	1 343	1 371	1 760	2 373	385 835	1 284	1 230	1 438	2 102
6	Unterfranken	1 551	1 753	2 563	3 106	500 794	1 439	1 365	1 605	2 351

Regierungsbezirk Schwaben

Kreisfreie Städte

761	Augsburg	249	342	547	612	84 039	212	185	220	319
762	Kaufbeuren	34	39	49	63	9 287	32	31	35	53
763	Kempten (Allgäu)	40	36	44	62	9 258	39	34	40	57
764	Memmingen	39	76	129	126	20 920	29	25	31	44
	Zusammen	362	494	769	863	123 504	312	275	326	473

Landkreise

771	Aichach-Friedberg	322	382	478	608	105 208	304	316	340	492
772	Augsburg	591	597	723	978	160 356	574	541	603	880
773	Dillingen a.d.Donau	120	130	136	200	36 167	118	126	128	194
774	Günzburg	188	232	286	359	62 314	175	183	192	278
775	Neu-Ulm	341	408	670	722	113 525	310	296	340	497
776	Lindau (Bodensee)	123	142	207	249	40 167	106	98	119	170
777	Ostallgäu	234	269	353	451	77 206	213	211	226	342
778	Unterallgäu	347	411	487	623	106 847	324	325	346	479
779	Donau-Ries	247	297	317	443	76 786	237	268	258	397
780	Oberallgäu	274	347	536	613	99 083	227	222	265	373
	Zusammen	2 787	3 213	4 193	5 246	877 659	2 588	2 587	2 817	4 101
7	Schwaben	3 149	3 706	4 962	6 109	1 001 163	2 900	2 862	3 143	4 574

¹⁾ Ab Berichtsjahr 2012 gelten die "Sonstigen Wohneinheiten" als Wohnungen. - ¹⁾ Einschl. Wohnheime. - ²⁾ Genehmigungsfreistellung nach Artikel 58 bzw. bauaufsichtliche

in Bayern im Jahr 2012 nach Kreisen

noch: Errichtung neuer Wohngebäude		Errichtung neuer Nichtwohngebäude					Alle Baumaßnahmen						Schl.-Nr.
darunter mit Eigentumswohnungen		Gebäude	Rauminhalt	Nutzfläche	Wohnungen	Veranschlagte Kosten	Gebäude/Baumaßnahmen	Nutzfläche	Wohnungen	darunter im Freistellungs- bzw. Zustimmungsv erfahren ²⁾	Wohnfläche	Veranschlagte Kosten	
Gebäude	Wohnungen												
Anzahl		1 000 m ³	100 m ²	Anzahl	1 000 €	Anzahl	100 m ²	Anzahl	100 m ²	1 000 €			

Regierungsbezirk Unterfranken

12	123	22	236	369	5	20 361	245	472	269	3	304	81 018	661
1	15	16	143	251	16	25 906	90	332	57	6	62	63 437	662
26	291	24	185	307	1	45 259	283	358	704	29	581	168 754	663
39	429	62	563	927	22	91 526	618	1 162	1 030	38	947	313 209	

5	29	26	191	298	2	34 003	466	519	393	128	536	134 939	671
1	17	67	141	228	1	16 459	268	333	147	26	213	55 187	672
-	-	73	245	398	1	31 203	266	514	135	23	202	79 991	673
2	14	75	294	439	2	24 821	313	512	174	29	234	70 733	674
-	-	42	169	287	3	22 787	160	397	94	18	133	53 239	675
4	34	28	180	257	3	21 297	260	351	251	60	324	79 632	676
1	4	70	336	584	3	44 255	343	706	187	27	276	117 166	677
2	12	88	343	475	8	33 033	435	632	309	80	411	114 526	678
3	27	110	419	739	15	72 699	534	925	340	67	466	158 318	679
18	137	579	2 318	3 705	38	300 557	3 045	4 887	2 030	458	2 795	863 731	
57	566	641	2 881	4 632	60	392 083	3 663	6 049	3 060	496	3 742	1 176 940	6

Regierungsbezirk Schwaben

34	314	46	310	502	6	80 092	560	671	565	31	705	242 136	761
-	-	18	172	365	1	21 889	95	408	53	16	72	36 619	762
-	-	22	386	394	2	28 457	111	412	54	10	73	46 417	763
9	75	10	65	121	-	8 944	89	160	142	10	143	32 963	764
43	389	96	932	1 381	9	139 382	855	1 650	814	67	993	358 135	

12	113	120	405	617	8	40 334	628	820	549	92	693	176 342	771
11	91	145	784	1 098	5	59 728	944	1 448	790	414	1 070	239 930	772
2	8	69	395	580	-	34 411	260	723	152	16	221	84 994	773
7	48	127	858	1 120	5	98 936	475	1 255	335	51	426	182 415	774
25	192	91	667	940	7	51 444	514	1 218	708	96	767	179 411	775
12	68	52	276	409	6	29 187	260	514	255	53	303	82 709	776
15	104	86	852	1 022	9	69 881	365	1 133	390	145	497	156 512	777
14	98	210	1 396	1 839	11	95 158	690	2 074	540	114	687	222 236	778
6	46	166	549	813	9	54 821	568	1 003	356	62	497	151 218	779
20	156	113	448	797	24	57 926	658	1 019	618	86	728	195 328	780
124	924	1 179	6 630	9 236	84	591 826	5 362	11 207	4 693	1 129	5 889	1 671 095	
167	1 313	1 275	7 561	10 617	93	731 208	6 217	12 858	5 507	1 196	6 881	2 029 230	7

Zustimmung nach Artikel 73 der Bayerischen Bauordnung (BayBO).

**5. Baufertigstellungen *) neuer Wohn- und Nichtwohngebäude im Fertigteilbau in Bayern im Jahr 2012
nach Gebäudearten und Bauherren**

Lfd. Nr.	Gebäudeart Bauherr	Errichtung neuer Gebäude					Veranschlagte Kosten der Bauwerke 1 000 €
		Gebäude	Rauminhalt	Nutzfläche	Wohnungen		
					insgesamt	Wohnfläche	
		Anzahl	1 000 m³	100 m²	Anzahl	100 m²	
Wohnbau							
1	Wohngebäude mit 1 Wohnung	2 811	2 383	1 120	2 811	4 159	695 407
2	Wohngebäude mit 2 Wohnungen	222	252	134	444	448	71 834
3	Wohngebäude mit 3 oder mehr Wohnungen	38	78	23	198	156	23 164
4	Wohnheime	-	-	-	-	-	-
5	Wohngebäude insgesamt	3 071	2 713	1 277	3 453	4 763	790 405
6	darunter Wohngebäude mit Eigentumswohnungen	13	35	10	93	74	9 207
Von den Wohngebäuden entfielen auf:							
7	Öffentliche Bauherren	4	8	-	24	16	3 255
8	Unternehmen	128	122	59	199	238	31 219
9	davon Wohnungsunternehmen	74	73	34	141	152	18 111
10	Immobilienfonds	1	1	0	1	1	127
11	sonstige Unternehmen	53	49	25	57	85	12 981
12	Private Haushalte	2 938	2 582	1 215	3 228	4 506	755 375
13	Organisationen ohne Erwerbszweck	1	2	3	2	3	556
Nichtwohnbau							
14	Anstaltsgebäude	2	23	42	-	-	7 385
15	Büro- und Verwaltungsgebäude	83	565	1 050	3	5	109 337
16	Landwirtschaftliche Betriebsgebäude	657	3 153	4 576	1	1	130 648
17	Nichtlandwirtschaftliche Betriebsgebäude	1 194	12 988	15 654	27	37	877 339
18	darunter Fabrik- und Werkstattgebäude	302	5 036	5 504	14	19	379 443
19	Handels- und Lagergebäude	722	7 311	8 609	11	14	431 233
20	Hotels und Gaststätten	8	37	74	-	-	11 155
21	Sonstige Nichtwohngebäude	79	371	607	7	8	88 999
22	Nichtwohngebäude insgesamt	2 015	17 101	21 930	38	51	1 213 708
Von den Nichtwohngebäuden entfielen auf:							
23	Öffentliche Bauherren	67	269	434	1	3	53 435
24	Unternehmen	1 695	16 134	20 413	29	39	1 089 873
25	davon Land- und Forstwirtschaft, Tierhaltung, Fischerei	668	3 169	4 585	1	1	131 391
26	Produzierendes Gewerbe	522	7 304	8 514	11	14	522 104
27	Handel, Kreditinstitute und Versicherungsgewerbe, Dienstleistungen, Verkehr und Nachrichtenübermittlung, Wohnungsunternehmen und Immobilienfonds	505	5 661	7 315	17	24	436 378
28	Private Haushalte	223	581	883	5	7	43 233
29	Organisationen ohne Erwerbszweck	30	118	200	3	2	27 167

*) Ab Berichtsjahr 2012 gelten die "Sonstigen Wohneinheiten" als Wohnungen.

6. Baufertigstellungen¹⁾ neuer Wohngebäude in Bayern im Jahr 2012 nach Regierungsbezirken, Gebäudearten und privaten Haushalten als Bauherren

Lfd. Nr.	Regierungsbezirk Gebäudeart Bauherr	Errichtung neuer Wohngebäude					Veranschlagte Kosten der Bauwerke 1 000 €
		Gebäude	Rauminhalt	Nutzfläche	Wohnungen		
					insgesamt	Wohnfläche	
		Anzahl	1 000 m ³	100 m ²	Anzahl	100 m ²	
Oberbayern							
1	Wohngebäude mit 1 Wohnung	5 798	5 544	2 636	5 798	8 978	1 580 692
2	Wohngebäude mit 2 Wohnungen	663	920	419	1 326	1 517	257 813
3	Wohngebäude mit 3 oder mehr Wohnungen	1 038	3 522	936	8 267	6 539	1 097 419
4	Wohnheime	4	19	5	126	36	7 336
5	Wohngebäude zusammen	7 503	10 005	3 996	15 517	17 070	2 943 260
6	darunter erbaut durch private Haushalte	5 348	6 049	2 900	7 443	9 850	1 738 286
Niederbayern							
7	Wohngebäude mit 1 Wohnung	1 984	2 042	1 111	1 984	3 221	497 708
8	Wohngebäude mit 2 Wohnungen	195	265	118	390	449	62 785
9	Wohngebäude mit 3 oder mehr Wohnungen	125	404	148	919	712	103 423
10	Wohnheime	5	29	4	271	61	7 990
11	Wohngebäude zusammen	2 309	2 739	1 380	3 564	4 442	671 906
12	darunter erbaut durch private Haushalte	1 983	2 199	1 170	2 368	3 493	537 748
Oberpfalz							
13	Wohngebäude mit 1 Wohnung	1 944	1 829	812	1 944	2 962	453 162
14	Wohngebäude mit 2 Wohnungen	166	211	83	332	360	50 518
15	Wohngebäude mit 3 oder mehr Wohnungen	128	429	171	1 016	788	98 121
16	Wohnheime	2	21	2	145	39	5 400
17	Wohngebäude zusammen	2 240	2 490	1 068	3 437	4 150	607 201
18	darunter erbaut durch private Haushalte	1 739	1 820	767	2 066	2 932	455 972
Oberfranken							
19	Wohngebäude mit 1 Wohnung	1 082	977	500	1 082	1 653	260 967
20	Wohngebäude mit 2 Wohnungen	94	119	61	188	208	30 207
21	Wohngebäude mit 3 oder mehr Wohnungen	55	151	79	346	299	40 468
22	Wohnheime	2	22	4	162	43	8 095
23	Wohngebäude zusammen	1 233	1 269	644	1 778	2 203	339 737
24	darunter erbaut durch private Haushalte	1 115	1 075	542	1 303	1 840	286 049
Mittelfranken							
25	Wohngebäude mit 1 Wohnung	1 802	1 588	822	1 802	2 729	419 336
26	Wohngebäude mit 2 Wohnungen	129	177	86	258	295	46 636
27	Wohngebäude mit 3 oder mehr Wohnungen	189	647	284	1 618	1 327	158 268
28	Wohnheime	5	43	23	263	77	9 508
29	Wohngebäude zusammen	2 125	2 454	1 213	3 941	4 428	633 748
30	darunter erbaut durch private Haushalte	1 612	1 620	826	1 973	2 770	435 191
Unterfranken							
31	Wohngebäude mit 1 Wohnung	1 273	1 158	660	1 273	1 983	328 616
32	Wohngebäude mit 2 Wohnungen	166	207	111	332	369	57 442
33	Wohngebäude mit 3 oder mehr Wohnungen	110	373	133	841	714	107 882
34	Wohnheime	2	16	-	117	40	6 854
35	Wohngebäude zusammen	1 551	1 753	904	2 563	3 106	500 794
36	darunter erbaut durch private Haushalte	1 393	1 407	776	1 744	2 427	400 309
Schwaben							
37	Wohngebäude mit 1 Wohnung	2 657	2 548	1 179	2 657	4 053	695 343
38	Wohngebäude mit 2 Wohnungen	243	314	135	486	521	86 464
39	Wohngebäude mit 3 oder mehr Wohnungen	249	844	267	1 819	1 535	219 356
40	Wohnheime	-	-	-	-	-	-
41	Wohngebäude zusammen	3 149	3 706	1 580	4 962	6 109	1 001 163
42	darunter erbaut durch private Haushalte	2 560	2 758	1 234	3 184	4 397	758 289
Bayern							
43	Wohngebäude mit 1 Wohnung	16 540	15 685	7 719	16 540	25 578	4 235 824
44	Wohngebäude mit 2 Wohnungen	1 656	2 212	1 014	3 312	3 719	591 865
45	Wohngebäude mit 3 oder mehr Wohnungen	1 894	6 368	2 016	14 826	11 914	1 824 937
46	Wohnheime	20	151	37	1 084	296	45 183
47	Wohngebäude insgesamt	20 110	24 417	10 785	35 762	41 507	6 697 809
48	darunter erbaut durch private Haushalte	15 750	16 929	8 214	20 081	27 707	4 611 844

¹⁾ Ab Berichtsjahr 2012 gelten die "Sonstigen Wohneinheiten" als Wohnungen.

7. Baufertigstellungen^{*)} neuer Wohngebäude im Freistellungs- bzw. Zustimmungsverfahren^{)} in Bayern
im Jahr 2012 nach Regierungsbezirken, Gebäudearten und privaten Haushalten als Bauherren**

Lfd. Nr.	Regierungsbezirk Gebäudeart Bauherr	Errichtung neuer Wohngebäude					Veranschlagte Kosten der Bauwerke 1 000 €
		Gebäude	Rauminhalt	Nutzfläche	Wohnungen		
					insgesamt	Wohnfläche	
		Anzahl	1 000 m ³	100 m ²	Anzahl	100 m ²	
Oberbayern							
1	Wohngebäude mit 1 Wohnung	1 635	1 515	746	1 635	2 468	409 968
2	Wohngebäude mit 2 Wohnungen	140	186	90	280	303	51 321
3	Wohngebäude mit 3 oder mehr Wohnungen	155	545	158	1 345	1 029	163 421
4	Wohnheime	-	-	-	-	-	-
5	Wohngebäude zusammen	1 930	2 245	995	3 260	3 800	624 710
6	darunter erbaut durch private Haushalte	1 420	1 467	748	1 672	2 346	406 565
Niederbayern							
7	Wohngebäude mit 1 Wohnung	577	530	270	577	869	131 739
8	Wohngebäude mit 2 Wohnungen	39	49	24	78	84	11 689
9	Wohngebäude mit 3 oder mehr Wohnungen	40	142	43	271	251	35 004
10	Wohnheime	-	-	-	-	-	-
11	Wohngebäude zusammen	656	722	336	926	1 204	178 432
12	darunter erbaut durch private Haushalte	555	551	283	622	894	137 156
Oberpfalz							
13	Wohngebäude mit 1 Wohnung	587	490	231	587	834	120 774
14	Wohngebäude mit 2 Wohnungen	31	34	16	62	61	8 195
15	Wohngebäude mit 3 oder mehr Wohnungen	12	67	9	127	132	14 694
16	Wohnheime	-	-	-	-	-	-
17	Wohngebäude zusammen	630	591	256	776	1 026	143 663
18	darunter erbaut durch private Haushalte	446	410	177	479	673	104 155
Oberfranken							
19	Wohngebäude mit 1 Wohnung	241	198	98	241	344	53 455
20	Wohngebäude mit 2 Wohnungen	18	21	12	36	38	5 091
21	Wohngebäude mit 3 oder mehr Wohnungen	3	7	5	20	15	1 982
22	Wohnheime	-	-	-	-	-	-
23	Wohngebäude zusammen	262	226	115	297	398	60 528
24	darunter erbaut durch private Haushalte	234	208	102	268	367	55 924
Mittelfranken							
25	Wohngebäude mit 1 Wohnung	463	396	210	463	679	104 854
26	Wohngebäude mit 2 Wohnungen	17	26	16	34	39	6 456
27	Wohngebäude mit 3 oder mehr Wohnungen	13	41	26	96	76	10 503
28	Wohnheime	1	5	2	36	12	1 800
29	Wohngebäude zusammen	494	468	254	629	806	123 613
30	darunter erbaut durch private Haushalte	390	375	206	483	631	102 000
Unterfranken							
31	Wohngebäude mit 1 Wohnung	320	283	175	320	486	77 770
32	Wohngebäude mit 2 Wohnungen	44	54	27	88	93	14 737
33	Wohngebäude mit 3 oder mehr Wohnungen	14	32	12	71	66	8 217
34	Wohnheime	-	-	-	-	-	-
35	Wohngebäude zusammen	378	369	215	479	644	100 724
36	darunter erbaut durch private Haushalte	328	324	191	389	544	89 972
Schwaben							
37	Wohngebäude mit 1 Wohnung	872	795	357	872	1 274	211 995
38	Wohngebäude mit 2 Wohnungen	65	76	27	130	135	20 497
39	Wohngebäude mit 3 oder mehr Wohnungen	21	68	13	163	133	17 538
40	Wohnheime	-	-	-	-	-	-
41	Wohngebäude zusammen	958	939	397	1 165	1 542	250 030
42	darunter erbaut durch private Haushalte	825	797	356	908	1 281	215 032
Bayern							
43	Wohngebäude mit 1 Wohnung	4 695	4 206	2 087	4 695	6 954	1 110 555
44	Wohngebäude mit 2 Wohnungen	354	446	212	708	753	117 986
45	Wohngebäude mit 3 oder mehr Wohnungen	258	902	266	2 093	1 701	251 359
46	Wohnheime	1	5	2	36	12	1 800
47	Wohngebäude insgesamt	5 308	5 560	2 566	7 532	9 420	1 481 700
48	darunter erbaut durch private Haushalte	4 198	4 132	2 063	4 821	6 737	1 110 804

^{*)} Ab Berichtsjahr 2012 gelten die "Sonstigen Wohneinheiten" als Wohnungen. - ^{**)} Genehmigungsfreistellung nach Artikel 58 bzw. bauaufsichtliche Zustimmung nach Artikel 73 der Bayerischen Bauordnung (BayBO).

8. Baufertigstellungen¹⁾ neuer Wohn- und Nichtwohngebäude in Bayern im Jahr 2012 nach Gebäudearten, Regierungsbezirken und der vorwiegenden Art der Beheizung

Lfd. Nr.	Gebäudeart Regierungsbezirk	Insgesamt	darunter ausgestattet mit					Ohne Heizung
			Fern-	Block-	Zentral-	Etagen-	Einzelraum-	
			heizung					
Wohnbau								
1	Wohngebäude insgesamt	20 110	1 162	266	18 573	10	30	69
2	darin Wohnungen	35 762	6 003	750	28 872	23	34	80
	davon							
3	Wohngebäude mit 1 Wohnung	16 540	694	228	15 530	2	26	60
4	Wohngebäude mit 2 Wohnungen	1 656	49	13	1 577	5	4	8
5	Wohngebäude mit 3 oder mehr Wohnungen	1 894	413	20	1 457	3	-	1
6	darin Wohnungen	14 826	4 831	178	9 802	11	-	4
7	Wohnheime	20	6	5	9	-	-	-
8	darin Wohnungen	1 084	380	318	386	-	-	-
Wohngebäude nach Regierungsbezirken								
9	Oberbayern	7 503	626	61	6 783	3	6	24
10	Niederbayern	2 309	52	5	2 240	1	6	5
11	Oberpfalz	2 240	62	70	2 103	-	5	-
12	Oberfranken	1 233	27	20	1 179	-	3	4
13	Mittelfranken	2 125	173	54	1 887	2	4	5
14	Unterfranken	1 551	40	27	1 475	2	1	6
15	Schwaben	3 149	182	29	2 906	2	5	25
Nichtwohnbau								
16	Nichtwohngebäude insgesamt	7 965	324	44	2 030	8	187	5 372
17	darin Rauminhalt (1 000 m³)	41 586	5 713	468	16 216	12	1 565	17 612
	davon							
18	Anstaltsgebäude	54	11	3	40	-	-	-
19	darin Rauminhalt (1 000 m³)	712	140	19	553	-	-	-
20	Büro- und Verwaltungsgebäude	341	57	7	260	2	13	2
21	darin Rauminhalt (1 000 m³)	2 597	1 030	97	1 409	1	58	1
22	Landwirtschaftliche Betriebsgebäude	2 683	9	5	93	-	20	2 556
23	darin Rauminhalt (1 000 m³)	9 626	150	23	494	-	53	8 907
24	Nichtlandwirtschaftliche Betriebsgebäude	4 344	145	23	1 285	5	130	2 756
25	darin Rauminhalt (1 000 m³)	25 749	3 378	280	12 096	10	1 434	8 551
	darunter							
26	Fabrik- und Werkstattgebäude	935	64	14	514	1	51	291
27	darin Rauminhalt (1 000 m³)	9 464	2 329	142	5 435	2	472	1 083
28	Handels- und Lagergebäude	2 179	55	7	606	1	46	1 464
29	darin Rauminhalt (1 000 m³)	13 123	852	132	6 106	4	904	5 126
30	Hotels und Gaststätten	80	12	2	65	1	-	-
31	darin Rauminhalt (1 000 m³)	414	137	6	270	2	-	-
32	Sonstige Nichtwohngebäude	543	102	6	352	1	24	58
33	darin Rauminhalt (1 000 m³)	2 902	1 015	48	1 665	1	20	152
Nichtwohngebäude nach Regierungsbezirken								
34	Oberbayern	2 149	145	12	591	2	40	1 359
35	Niederbayern	1 524	35	7	266	-	30	1 186
36	Oberpfalz	1 027	19	7	233	-	23	745
37	Oberfranken	582	14	5	152	2	18	391
38	Mittelfranken	767	50	1	245	-	21	450
39	Unterfranken	641	14	1	194	2	17	413
40	Schwaben	1 275	47	11	349	2	38	828

¹⁾ Ab Berichtsjahr 2012 gelten die "Sonstigen Wohneinheiten" als Wohnungen.

9. Baufertigstellungen¹⁾ neuer Wohn- und Regierungsbezirken und der

Lfd. Nr.	Gebäudeart Regierungsbezirk	Insgesamt	davon nach der verwendeten			
			keine	Öl	Gas	Strom
Wohnbau						
1	Wohngebäude insgesamt	20 110	69	972	7 388	222
2	darin Wohnungen	35 762	80	1 432	13 674	246
	davon					
3	Wohngebäude mit 1 Wohnung	16 540	60	780	6 029	201
4	Wohngebäude mit 2 Wohnungen	1 656	8	117	514	18
5	Wohngebäude mit 3 oder mehr Wohnungen	1 894	1	74	832	3
6	darin Wohnungen	14 826	4	412	5 919	9
7	Wohnheime	20	-	1	13	-
8	darin Wohnungen	1 084	-	6	698	-
Wohngebäude nach Regierungsbezirken						
9	Oberbayern	7 503	24	363	2 802	64
10	Niederbayern	2 309	5	194	783	34
11	Oberpfalz	2 240	-	92	905	41
12	Oberfranken	1 233	4	53	306	20
13	Mittelfranken	2 125	5	77	787	36
14	Unterfranken	1 551	6	45	603	8
15	Schwaben	3 149	25	148	1 202	19
Nichtwohnbau						
16	Nichtwohngebäude insgesamt	7 965	5 372	227	1 160	127
17	darin Rauminhalt (1 000 m³)	41 586	17 612	1 199	11 679	343
	davon					
18	Anstaltsgebäude	54	-	5	24	-
19	darin Rauminhalt (1 000 m³)	712	-	88	306	-
20	Büro- und Verwaltungsgebäude	341	2	27	141	21
21	darin Rauminhalt (1 000 m³)	2 597	1	71	1 010	63
22	Landwirtschaftliche Betriebsgebäude	2 683	2 556	10	26	3
23	darin Rauminhalt (1 000 m³)	9 626	8 907	71	150	20
24	Nichtlandwirtschaftliche Betriebsgebäude	4 344	2 756	133	788	81
25	darin Rauminhalt (1 000 m³)	25 749	8 551	835	9 354	225
	darunter					
26	Fabrik- und Werkstattgebäude	935	291	64	309	28
27	darin Rauminhalt (1 000 m³)	9 464	1 083	443	4 223	64
28	Handels- und Lagergebäude	2 179	1 464	46	383	35
29	darin Rauminhalt (1 000 m³)	13 123	5 126	358	4 787	111
30	Hotels und Gaststätten	80	-	8	44	-
31	darin Rauminhalt (1 000 m³)	414	-	13	147	-
32	Sonstige Nichtwohngebäude	543	58	52	181	22
33	darin Rauminhalt (1 000 m³)	2 902	152	134	860	35
Nichtwohngebäude nach Regierungsbezirken						
34	Oberbayern	2 149	1 359	77	304	27
35	Niederbayern	1 524	1 186	43	123	16
36	Oberpfalz	1 027	745	22	138	20
37	Oberfranken	582	391	21	89	13
38	Mittelfranken	767	450	16	155	18
39	Unterfranken	641	413	14	129	9
40	Schwaben	1 275	828	34	222	24

¹⁾ Ab Berichtsjahr 2012 gelten die "Sonstigen Wohneinheiten" als Wohnungen.

**Nichtwohngebäude in Bayern im Jahr 2012 nach Gebäudearten,
verwendeten primären Energie für Heizung**

primären Energie für Heizung								Lfd. Nr.
Fernwärme/ Fernkälte	Geothermie	Umweltthermie (Luft/Wasser)	Solarthermie	Holz	Biogas/ Biomethan	sonstige Biomasse	sonstige Energie	
Wohnbau								
1 162	1 765	5 001	158	2 567	69	146	591	1
6 003	2 505	6 443	210	4 007	92	240	830	2
694	1 513	4 395	121	2 076	66	119	486	3
49	148	404	28	280	-	15	75	4
413	104	202	9	211	3	12	30	5
4 831	696	1 240	33	1 371	26	91	194	6
6	-	-	-	-	-	-	-	7
380	-	-	-	-	-	-	-	8
Wohngebäude nach Regierungsbezirken								
626	679	1 864	67	760	53	35	166	9
52	253	396	14	428	3	28	119	10
62	139	431	11	463	4	35	57	11
27	147	468	7	142	-	10	49	12
173	164	557	13	262	2	14	35	13
40	95	541	12	172	1	2	26	14
182	288	744	34	340	6	22	139	15
Nichtwohnbau								
324	111	193	18	281	15	13	124	16
5 713	793	1 701	84	1 477	238	112	635	17
11	2	3	-	6	1	-	2	18
140	9	46	-	76	8	-	39	19
57	24	36	2	25	-	1	5	20
1 030	103	177	33	85	-	11	13	21
9	2	4	3	40	3	-	27	22
150	14	27	6	157	14	-	111	23
145	48	118	12	163	9	10	81	24
3 378	379	1 326	43	968	213	52	425	25
64	18	50	3	68	5	3	32	26
2 329	183	602	10	309	39	11	167	27
55	21	58	7	68	4	6	32	28
852	171	687	31	549	174	40	238	29
12	-	4	1	6	-	1	4	30
137	-	18	0	93	-	1	4	31
102	35	32	1	47	2	2	9	32
1 015	288	126	2	192	3	48	47	33
Nichtwohngebäude nach Regierungsbezirken								
145	35	69	6	88	3	1	35	34
35	11	22	1	64	2	3	18	35
19	13	12	2	34	3	1	18	36
14	8	18	-	13	-	1	14	37
50	15	24	3	22	2	3	9	38
14	6	18	1	24	1	1	11	39
47	23	30	5	36	4	3	19	40

10. Baufertigstellungen¹⁾ neuer Wohn- und Regierungsbezirken und der

Lfd. Nr.	Gebäudeart Regierungsbezirk	Insgesamt	davon nach der verwendeten			
			keine	Öl	Gas	Strom
Wohnbau						
1	Wohngebäude insgesamt	20 110	11 903	-	3	2
2	darin Wohnungen	35 762	24 205	-	18	2
	davon					
3	Wohngebäude mit 1 Wohnung	16 540	9 467	-	2	2
4	Wohngebäude mit 2 Wohnungen	1 656	965	-	-	-
5	Wohngebäude mit 3 oder mehr Wohnungen	1 894	1 455	-	1	-
6	darin Wohnungen	14 826	11 967	-	16	-
7	Wohnheime	20	16	-	-	-
8	darin Wohnungen	1 084	841	-	-	-
Wohngebäude nach Regierungsbezirken						
9	Oberbayern	7 503	4 761	-	2	-
10	Niederbayern	2 309	1 264	-	-	-
11	Oberpfalz	2 240	1 240	-	-	-
12	Oberfranken	1 233	752	-	-	-
13	Mittelfranken	2 125	1 201	-	1	-
14	Unterfranken	1 551	802	-	-	-
15	Schwaben	3 149	1 883	-	-	2
Nichtwohnbau						
16	Nichtwohngebäude insgesamt	7 965	7 685	-	-	2
17	darin Rauminhalt (1 000 m³)	41 586	39 885	-	-	9
	davon					
18	Anstaltsgebäude	54	47	-	-	-
19	darin Rauminhalt (1 000 m³)	712	623	-	-	-
20	Büro- und Verwaltungsgebäude	341	304	-	-	-
21	darin Rauminhalt (1 000 m³)	2 597	2 428	-	-	-
22	Landwirtschaftliche Betriebsgebäude	2 683	2 672	-	-	-
23	darin Rauminhalt (1 000 m³)	9 626	9 556	-	-	-
24	Nichtlandwirtschaftliche Betriebsgebäude	4 344	4 170	-	-	2
25	darin Rauminhalt (1 000 m³)	25 749	24 571	-	-	9
	darunter					
26	Fabrik- und Werkstattgebäude	935	851	-	-	2
27	darin Rauminhalt (1 000 m³)	9 464	8 838	-	-	9
28	Handels- und Lagergebäude	2 179	2 115	-	-	-
29	darin Rauminhalt (1 000 m³)	13 123	12 638	-	-	-
30	Hotels und Gaststätten	80	68	-	-	-
31	darin Rauminhalt (1 000 m³)	414	382	-	-	-
32	Sonstige Nichtwohngebäude	543	492	-	-	-
33	darin Rauminhalt (1 000 m³)	2 902	2 706	-	-	-
Nichtwohngebäude nach Regierungsbezirken						
34	Oberbayern	2 149	2 043	-	-	-
35	Niederbayern	1 524	1 486	-	-	2
36	Oberpfalz	1 027	998	-	-	-
37	Oberfranken	582	571	-	-	-
38	Mittelfranken	767	745	-	-	-
39	Unterfranken	641	620	-	-	-
40	Schwaben	1 275	1 222	-	-	-

¹⁾ Ab Berichtsjahr 2012 gelten die "Sonstigen Wohneinheiten" als Wohnungen.

**Nichtwohngebäude in Bayern im Jahr 2012 nach Gebäudearten,
verwendeten sekundären Energie für Heizung**

sekundären Energie für Heizung								Lfd. Nr.
Fernwärme/ Fernkälte	Geothermie	Umweltthermie (Luft/Wasser)	Solarthermie	Holz	Biogas/ Biomethan	sonstige Biomasse	sonstige Energie	
Wohnbau								
-	-	1	3 251	4 915	-	1	34	1
-	-	1	5 453	6 025	-	1	57	2
-	-	1	2 679	4 363	-	1	25	3
-	-	-	284	400	-	-	7	4
-	-	-	284	152	-	-	2	5
-	-	-	1 963	862	-	-	18	6
-	-	-	4	-	-	-	-	7
-	-	-	243	-	-	-	-	8
Wohngebäude nach Regierungsbezirken								
-	-	1	1 259	1 471	-	-	9	9
-	-	-	292	743	-	-	10	10
-	-	-	332	664	-	-	4	11
-	-	-	209	272	-	-	-	12
-	-	-	455	466	-	1	1	13
-	-	-	253	495	-	-	1	14
-	-	-	451	804	-	-	9	15
Nichtwohnbau								
-	-	2	153	108	-	5	10	16
-	-	115	698	682	-	28	168	17
-	-	-	5	1	-	-	1	18
-	-	-	45	14	-	-	29	19
-	-	1	23	11	-	1	1	20
-	-	39	86	41	-	1	2	21
-	-	-	-	11	-	-	-	22
-	-	-	-	70	-	-	-	23
-	-	1	89	74	-	2	6	24
-	-	76	447	506	-	8	132	25
-	-	1	42	33	-	1	5	26
-	-	76	203	207	-	4	127	27
-	-	-	33	29	-	1	1	28
-	-	-	201	275	-	4	5	29
-	-	-	6	6	-	-	-	30
-	-	-	13	20	-	-	-	31
-	-	-	36	11	-	2	2	32
-	-	-	120	51	-	19	5	33
Nichtwohngebäude nach Regierungsbezirken								
-	-	-	64	35	-	2	5	34
-	-	-	14	21	-	-	1	35
-	-	1	17	10	-	-	1	36
-	-	1	5	2	-	3	-	37
-	-	-	16	6	-	-	-	38
-	-	-	11	9	-	-	1	39
-	-	-	26	25	-	-	2	40

11. Baufertigstellungen¹⁾ neuer Wohn- und Nichtwohngebäude in Bayern im Jahr 2012 nach Gebäudearten und dem überwiegend verwendeten Baustoff

Lfd. Nr.	Gebäudeart	Ins-gesamt	davon nach dem überwiegend verwendeten Baustoff							
			Stahl	Stahl-beton	Ziegel	Kalksand-stein	Poren-beton	Leicht-beton/Bims	Holz	sonstiger Baustoff
Wohnbau										
Wohngebäude insgesamt										
1	Gebäude (Anzahl)	20 110	-	1 093	12 490	1 098	1 300	136	3 627	366
2	Rauminhalt (1 000 m³)	24 417	-	2 318	15 482	1 418	1 280	141	3 368	409
3	Veranschlagte Kosten (1 000 €)	6 697 809	-	725 545	4 150 328	365 540	357 026	37 449	959 313	102 608
davon										
Wohngebäude mit 1 Wohnung										
4	Gebäude (Anzahl)	16 540	-	676	10 160	881	1 130	118	3 286	289
5	Rauminhalt (1 000 m³)	15 685	-	639	10 082	722	971	101	2 914	256
6	Veranschlagte Kosten (1 000 €)	4 235 824	-	181 301	2 675 661	184 675	268 824	27 414	830 760	67 189
Wohngebäude mit 2 Wohnungen										
7	Gebäude (Anzahl)	1 656	-	57	1 110	37	103	9	293	47
8	Rauminhalt (1 000 m³)	2 212	-	78	1 539	44	129	14	347	61
9	Veranschlagte Kosten (1 000 €)	591 865	-	22 538	407 552	11 802	33 324	3 354	97 839	15 456
Wohngebäude mit 3 oder mehr Wohnungen										
10	Gebäude (Anzahl)	1 894	-	353	1 212	175	67	9	48	30
11	Rauminhalt (1 000 m³)	6 368	-	1 523	3 823	617	180	26	107	92
12	Veranschlagte Kosten (1 000 €)	1 824 937	-	494 407	1 056 632	161 662	54 878	6 681	30 714	19 963
Wohnheime										
13	Gebäude (Anzahl)	20	-	7	8	5	-	-	-	-
14	Rauminhalt (1 000 m³)	151	-	78	38	35	-	-	-	-
15	Veranschlagte Kosten (1 000 €)	45 183	-	27 299	10 483	7 401	-	-	-	-
Nichtwohnbau										
Nichtwohngebäude insgesamt										
16	Gebäude (Anzahl)	7 965	1 194	2 531	1 753	148	97	35	2 077	130
17	Rauminhalt (1 000 m³)	41 586	7 775	22 075	4 783	703	317	90	5 366	477
18	Veranschlagte Kosten (1 000 €)	5 030 578	451 509	3 124 316	785 745	167 419	45 235	9 542	396 722	50 090
davon										
Anstaltsgebäude										
19	Gebäude (Anzahl)	54	1	17	23	7	1	1	2	2
20	Rauminhalt (1 000 m³)	712	5	288	296	76	7	7	7	26
21	Veranschlagte Kosten (1 000 €)	256 732	1 570	128 768	86 966	23 945	1 798	1 920	2 872	8 893
Büro- und Verwaltungsgebäude										
22	Gebäude (Anzahl)	341	14	162	105	13	10	1	30	6
23	Rauminhalt (1 000 m³)	2 597	43	2 103	272	69	11	2	85	12
24	Veranschlagte Kosten (1 000 €)	704 102	9 442	570 332	74 949	19 624	2 686	488	23 474	3 107
Landwirtschaftliche Betriebsgebäude										
25	Gebäude (Anzahl)	2 683	410	743	391	14	9	8	1 072	36
26	Rauminhalt (1 000 m³)	9 626	2 018	3 233	1 060	38	15	10	3 120	132
27	Veranschlagte Kosten (1 000 €)	485 836	82 387	167 072	71 394	2 821	1 225	610	154 548	5 779
Nichtlandwirtschaftliche Betriebsgebäude										
28	Gebäude (Anzahl)	4 344	750	1 455	1 028	85	63	22	863	78
29	Rauminhalt (1 000 m³)	25 749	5 632	14 832	2 523	329	242	68	1 834	289
30	Veranschlagte Kosten (1 000 €)	2 609 174	350 225	1 641 571	360 906	62 561	28 637	5 430	133 918	25 926
darunter										
Fabrik- und Werkstattgebäude										
31	Gebäude (Anzahl)	935	167	427	213	18	20	1	80	9
32	Rauminhalt (1 000 m³)	9 464	2 050	6 092	641	75	118	0	461	26
33	Veranschlagte Kosten (1 000 €)	994 896	133 510	704 669	85 880	10 769	14 847	79	41 863	3 279
Handels- und Lagergebäude										
34	Gebäude (Anzahl)	2 179	526	563	401	19	25	11	591	43
35	Rauminhalt (1 000 m³)	13 123	2 962	6 993	1 481	96	107	63	1 221	201
36	Veranschlagte Kosten (1 000 €)	1 062 242	165 537	574 078	198 389	13 872	10 840	4 616	78 412	16 498
Hotels und Gaststätten										
37	Gebäude (Anzahl)	80	1	28	32	6	3	1	9	-
38	Rauminhalt (1 000 m³)	414	1	200	93	97	4	1	18	-
39	Veranschlagte Kosten (1 000 €)	127 913	500	71 377	27 237	25 074	910	360	2 455	-
Sonstige Nichtwohngebäude										
40	Gebäude (Anzahl)	543	19	154	206	29	14	3	110	8
41	Rauminhalt (1 000 m³)	2 902	77	1 620	632	190	42	3	321	17
42	Veranschlagte Kosten (1 000 €)	974 734	7 885	616 573	191 530	58 468	10 889	1 094	81 910	6 385

¹⁾ Ab Berichtsjahr 2012 gelten die "Sonstigen Wohneinheiten" als Wohnungen.