



Statistische Berichte

Kennziffer
F II 1 m
1/2012

Baugenehmigungen in Bayern im Januar 2012





Alle Veröffentlichungen im Internet unter
www.statistik.bayern.de/veroeffentlichungen

Diesen Code einfach mit der entsprechenden App scannen, um zum angegebenen Link zu gelangen.

Kostenlos

ist der Download von allen Statistischen Berichten (meist PDF- und Excel-Format) sowie von „Bayern Daten“ und „Statistik kommunal“ (Informationelle Grundversorgung).

Newsletter-Service

Für Themenbereich/e anmelden. Information über Neuerscheinung/en wird per E-Mail aktuell übermittelt.

Kostenpflichtig

sind die links genannten Veröffentlichungen in gedruckter Form sowie die Druck- und Dateiausgaben (auch auf Datenträger) aller anderen Veröffentlichungen. Bestellung direkt im Internet oder beim Vertrieb, per E-Mail oder Fax.

Impressum

Statistische Berichte

bieten in tabellarischer Form neuestes Zahlenmaterial der jeweiligen Erhebung. Dieses wird, soweit erforderlich, methodisch erläutert und kurz kommentiert.

Herausgeber, Druck und Vertrieb

Bayerisches Landesamt für
Statistik und Datenverarbeitung
St.-Martin-Str. 47
81541 München

Vertrieb

E-Mail vertrieb@statistik.bayern.de
Telefon 089 2119-205
Telefax 089 2119-457
Internet www.statistik.bayern.de/veroeffentlichungen

Auskunftsdienst

E-Mail info@statistik.bayern.de
Telefon 089 2119-218
Telefax 089 2119-1580

© Bayerisches Landesamt für Statistik und Datenverarbeitung, München 2012

Alle Veröffentlichungen oder Daten sind Werke im Sinne von § 2 Urheberrechtsgesetz. Die Verwendung, Vervielfältigung und/oder Verbreitung von Veröffentlichungen oder Daten gleich welchen Mediums (Print, Datenträger, Datei etc.) – auch auszugsweise – ist nur mit Quellenangabe gestattet. Sie bedarf der vorherigen Genehmigung bei Nutzung für gewerbliche Zwecke, bei entgeltlicher Verbreitung oder bei Weitergabe an Dritte sowie bei Weiterverbreitung über elektronische Systeme und/oder Datenträger. Sofern in den Produkten auf das Vorhandensein von Copyrightrechten Dritter hingewiesen wird, sind die in deren Produkten ausgewiesenen Copyrightbestimmungen zu wahren. Alle übrigen Rechte bleiben vorbehalten.

Zeichenerklärung

- 0 mehr als nichts, aber weniger als die Hälfte der kleinsten in der Tabelle nachgewiesenen Einheit
- nichts vorhanden oder keine Veränderung
- / keine Angabe, da Zahl nicht sicher genug
- Zahlenwert unbekannt, geheimzuhalten oder nicht rechenbar
- ... Angabe fällt später an
- x Tabellenfach gesperrt, da Aussage nicht sinnvoll
- () Nachweis unter dem Vorbehalt, dass der Zahlenwert erhebliche Fehler aufweisen kann
- p vorläufiges Ergebnis
- r berichtigtes Ergebnis
- s geschätztes Ergebnis
- D Durchschnitt
- ≙ entspricht

Auf- und Abrundungen

Im Allgemeinen ist ohne Rücksicht auf die Endsummen auf- bzw. abgerundet worden. Deshalb können sich bei der Summierung von Einzelangaben geringfügige Abweichungen zu den ausgewiesenen Endsummen ergeben. Bei der Aufgliederung der Gesamtheit in Prozent kann die Summe der Einzelwerte wegen Rundens vom Wert 100 % abweichen. Eine Abstimmung auf 100 % erfolgt im Allgemeinen nicht.

Inhaltsübersicht

	Seite
Erläuterungen	3
Grafiken	
1. Genehmigte Wohnungen in Bayern seit Januar 2005	4
2. Genehmigte Wohnungen in den Regierungsbezirken in Bayern im Januar 2012	4
3. Genehmigte neue Nichtwohngebäude in Bayern im Januar 2012	4
4. Genehmigte Wohnungen in den kreisfreien Städten und Landkreisen in Bayern im Januar 2012	5
5. Genehmigte Wohnungen in neuen Wohngebäuden je 10 000 Einwohner in Bayern im Januar 2012	5
6. Veranschlagte Baukosten je m ² Wohn- bzw. Nutzfläche im Neubau in Bayern im Januar 2007 und 2012	5
Tabellen	
1. Baugenehmigungen in Bayern seit 1980	6
2. Baugenehmigungen in Bayern seit 2008 nach Monaten	7
3. Baugenehmigungen für Wohn- und Nichtwohngebäude in Bayern im Januar 2012 nach Gebäudearten und Bauherren	8
4. Baugenehmigungen für Wohn- und Nichtwohngebäude in Bayern im Januar 2012 nach Kreisen	10
5. Baugenehmigungen für neue Wohn- und Nichtwohngebäude im Fertigteilbau in Bayern im Januar 2012 nach Gebäudearten und Bauherren	18
6. Baugenehmigungen für neue Wohngebäude in Bayern im Januar 2012 nach Regierungsbezirken, Gebäudearten und privaten Haushalten als Bauherren	19
7. Baugenehmigungen für neue Wohngebäude im Freistellungs- bzw. Zustimmungsverfahren in Bayern im Januar 2012 nach Regierungsbezirken, Gebäudearten und privaten Haushalten als Bauherren	20
8. Baugenehmigungen für neue Wohn- und Nichtwohngebäude in Bayern im Januar 2012 nach Gebäudearten, Regierungsbezirken und der vorwiegenden Art der Beheizung	21
9. Baugenehmigungen für neue Wohn- und Nichtwohngebäude in Bayern im Januar 2012 nach Gebäudearten, Regierungsbezirken und der verwendeten primären Energie für Heizung	22
10. Baugenehmigungen für neue Wohn- und Nichtwohngebäude in Bayern im Januar 2012 nach Gebäudearten, Regierungsbezirken und der verwendeten sekundären Energie für Heizung	24
11. Baugenehmigungen für neue Wohn- und Nichtwohngebäude in Bayern im Januar 2012 nach Gebäudearten und dem überwiegend verwendeten Baustoff	26

Erläuterungen

Die Statistiken der Bautätigkeit im Hochbau sind angeordnet durch das Gesetz über die Statistik der Bautätigkeit im Hochbau und die Fortschreibung des Wohnungsbestandes (Hochbaustatistikgesetz - HBauStatG) in Verbindung mit dem Gesetz über die Statistik für Bundeszwecke (Bundesstatistikgesetz - BStatG). Die Hochbaustatistik erstreckt sich auf genehmigungs- oder zustimmungsbedürftige, sowie kenntnisgabe- oder anzeigepflichtige oder einem Genehmigungsverfahren unterliegende Baumaßnahmen, bei denen Wohnraum oder sonstiger Nutzraum geschaffen oder verändert wird.

Gebäude, die im Gebiet eines gültigen Bebauungsplanes gebaut werden sollen, bedürfen gemäß Artikel 58 der Bayerischen Bauordnung (BayBO) keiner Genehmigung. Für sie gilt das **Genehmigungsfreistellungsverfahren**.

In den Ergebnissen der Baugenehmigungsstatistik (Tabellen 1 bis 11) sind auch Bauvorhaben nachgewiesen, die seit 1. Juni 1994 aufgrund der neuen Bauordnung im Rahmen von Genehmigungsfreistellungsverfahren durchgeführt werden. Ergebnisse über diese Bauvorhaben sind in Tabelle 7 gesondert aufgeführt.

Methodische Hinweise

Die monatliche Berichterstattung über Baugenehmigungen basiert auf den von den Bauaufsichtsbehörden abgegebenen Meldungen, die nicht immer zeitgerecht übermittelt werden. Die Ergebnisse berücksichtigen daher nur diejenigen Objekte, von denen im Berichtszeitraum die Baugenehmigung übersandt wurde. Hieraus können sich Unterschiede zum tatsächlichen Baugeschehen in den einzelnen Monaten ergeben. Bei der Interpretation der Ergebnisse des vorliegenden Monatsberichts sollte deshalb ihr vorläufiger Charakter berücksichtigt werden.

Abweichungen in den Summen erklären sich aus dem Runden der Einzelwerte oder aus Korrekturen zur Jahresaufbereitung (eingearbeitete Tektoren). Diese Korrekturen können nur in der Jahressumme und nicht in den einzelnen Monaten bzw. Vierteljahren ausgewiesen werden.

Baumaßnahmen an bestehenden Gebäuden können zur Verringerung der Anzahl der Wohnungen, Wohnräume bzw. der Wohn- oder Nutzfläche führen. Dadurch können in den Tabellen auch negative Werte stehen.

Ausgewählte Begriffe

Erhebungseinheit ist das Gebäude bzw. die Baumaßnahme. Im Nichtwohnbau werden Bagatellbauten - mit Ausnahme von Gebäuden mit Wohnraum - bis zu einem Volumen von 350 m³ Rauminhalt oder 18 000 € veranschlagte Kosten des Bauwerks nicht erfasst. Unter Errichtung neuer Gebäude werden Neu- und Wiederaufbauten verstanden. Als Wiederaufbau gilt der Aufbau zerstörter oder abgerissener Gebäude ab Oberkante des noch vorhandenen Kellergeschosses. Baumaßnahmen an bestehenden Gebäuden sind bauliche Veränderungen an bestehenden Gebäuden durch Umbau-, Ausbau-, Erweiterungs- oder Wiederherstellungsmaßnahmen.

Als **Gebäude** gelten nach der Systematik der Bauwerke selbständig benutzbare, überdachte Bauwerke, die auf Dauer errichtet sind und von Menschen betreten werden können. Sie dienen dem Schutz von Menschen, Tieren oder Sachen. Dabei kommt es auf die Umschließung durch Wände nicht an. Gebäude in diesem Sinne sind auch selbständig benutzbare, unterirdische Bauwerke. Unterkünfte, wie z.B. Baracken, Gartenlauben, Behelfsheime u. dgl., die nur für begrenzte Dauer errichtet oder von geringem Wohnwert sind, werden - ebenso wie behelfsmäßige Nichtwohnbauten und freistehende selbständige Konstruktionen - nicht zu den Gebäuden gerechnet.

Ein Bauwerk gilt als **Fertigteilkonstruktion**, wenn geschosshohe oder raumbreite tragende Fertigteile für Außen- oder Innenwände verwendet werden. Dazu zählen auch Gebäude, bei denen nur der überwiegende Teil der tragenden Konstruktion (gemessen am Rauminhalt) aus Fertigteilen besteht.

Überwiegend verwendeter Baustoff ist derjenige, der bei der Erstellung der tragenden Konstruktion des Gebäudes überwiegend Verwendung findet.

Die **primäre Heizenergie** ist die ausschließlich oder überwiegend genutzte Energiequelle. Eine **sekundäre Heizenergie** liegt nur dann vor, wenn mindestens eine weitere Energiequelle für die Beheizung eingesetzt wird. Eine **Wärmepumpe** nutzt die Wärmequellen

Erdwärme (Geothermie) oder Luft bzw. Wasser (Umweltthermie). Die Angabe „**Holz**“ umfasst auch Holzpellets.

Als **Kosten des Bauwerks** werden die zum Zeitpunkt der Baugenehmigung veranschlagten Kosten der Baukonstruktion (einschl. Erdarbeiten), die Kosten der Installation, deren betriebstechnische Anlagen und die Kosten für betriebliche Einbauten sowie für besondere Bauausführungen erfasst. Sie schließen die Umsatzsteuer ein.

Nichtwohngebäude sind Gebäude, die überwiegend für Nichtwohnzwecke (gemessen an der Gesamtnutzfläche) bestimmt sind.

Als **Nutzfläche** (ohne Wohnfläche) gilt entsprechend DIN 277 derjenige Teil der Netto-Grundfläche (ohne Wohnfläche), der der Zweckbestimmung und Nutzung des Bauwerks dient. Zur Nutzfläche gehören nicht die Konstruktions-, Funktions- und Verkehrsflächen.

Der **Rauminhalt** von Bauwerken ist entsprechend DIN 277 das von den äußeren Begrenzungsflächen eines Gebäudes eingeschlossene Volumen, d.h. das Produkt aus der überbauten Fläche und der anzusetzenden Höhe.

Die **Wohnfläche** von Wohnungen (entsprechend der 11. Berechnungsverordnung) ist die Summe der anrechenbaren Grundflächen der Räume, die ausschließlich zu einer Wohnung gehören.

Wohngebäude sind Gebäude, die mindestens zur Hälfte (gemessen an der Gesamtnutzfläche) Wohnzwecken dienen. Ferien-, Sommer- und Wochenendhäuser mit einer Mindestgröße von 50 m² Wohnfläche rechnen ebenfalls dazu.

Ein **Einzelhaus** ist ein einzelnes, freistehendes Wohngebäude. Es kann auch aus mehreren Gebäudeteilen bestehen. Ein Einzelhaus kann ein Ein-, Zwei- oder Mehrfamilienhaus sein. Ein **Doppelhaus** besteht aus zwei Wand an Wand gebauten Wohngebäuden, die durch massive und vom Keller bis zum Dach reichende Wände (Brandmauer) getrennt sind. Diese Gebäude können Ein-, Zwei- oder Mehrfamilienhäuser sein. Doppelhaushälften werden als separate Gebäude nachgewiesen.

Ein **gereihtes Haus** ist ein Wohngebäude, das mit mindestens zwei anderen Wohngebäuden gleichen Typs (Ein-, Zwei- oder Mehrfamilienhaus) aneinander gebaut ist. Die einzelnen Gebäude können auch seitlich oder in der Höhe versetzt sein. Entscheidend für die Zuordnung "gereihtes Haus" (Reihenhaus) ist die Begrenzung dieser Gebäude durch die Baugrundstücke, d.h. eine Gebäudeteilseite muss unmittelbar auf der Grundstücksgrenze liegen.

Wohnheime sind Wohngebäude, in denen bestimmte Personengruppen gemeinschaftlich wohnen. Sie dienen primär dem Wohnen, können sowohl "Wohnungen" als auch "sonstige Wohneinheiten" enthalten und besitzen Gemeinschaftseinrichtungen (Gemeinschaftsverpflegung, Gemeinschaftsräume usw.).

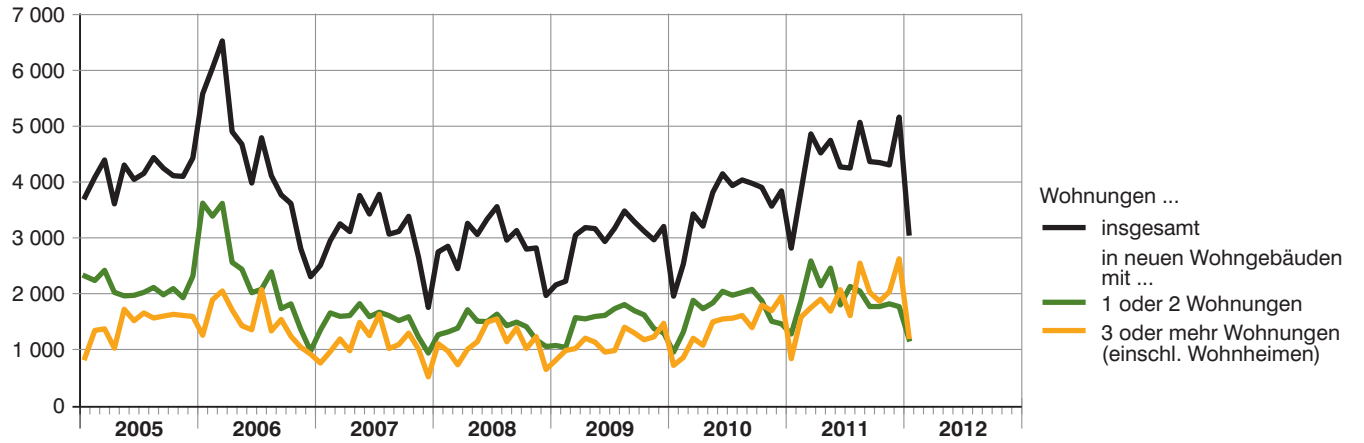
Die **Wohneinheiten** werden in **Wohnungen** und in **sonstige Wohneinheiten** unterschieden. Eine **Wohnung** besteht aus einem oder mehreren Räumen, die die Führung eines Haushalts ermöglichen, darunter stets eine Küche oder ein Raum mit fest installierter Kocheinrichtung. Eine Wohnung hat grundsätzlich einen eigenen abschließbaren Zugang unmittelbar vom Freien, von einem Treppenhaus oder einem Vorraum, ferner Wasserversorgung, Abfluss und Toilette, die auch außerhalb des Wohnungsabschlusses liegen können.

Eigentumswohnungen sind Wohnungen, an denen durch Eintragung im Wohnungsgrundbuch Sondereigentum nach den Vorschriften des Wohnungseigentumsgesetzes begründet worden ist oder durch Vormerkung begründet werden soll. Sie kommen nur in Gebäuden vor, in denen ausschließlich Sondereigentum an Wohnungen (Wohnungseigentum) und - soweit vorhanden - an nicht zu Wohnzwecken dienenden Räumen (Teileigentum) besteht.

Sonstige Wohneinheiten sind alle übrigen Wohneinheiten ohne Küche oder Kochnische. Zu ihnen zählen vor allem einzelne oder zusammenhängende Räume in Wohnheimen für die ständige wohnliche Unterbringung der Heimbewohner.

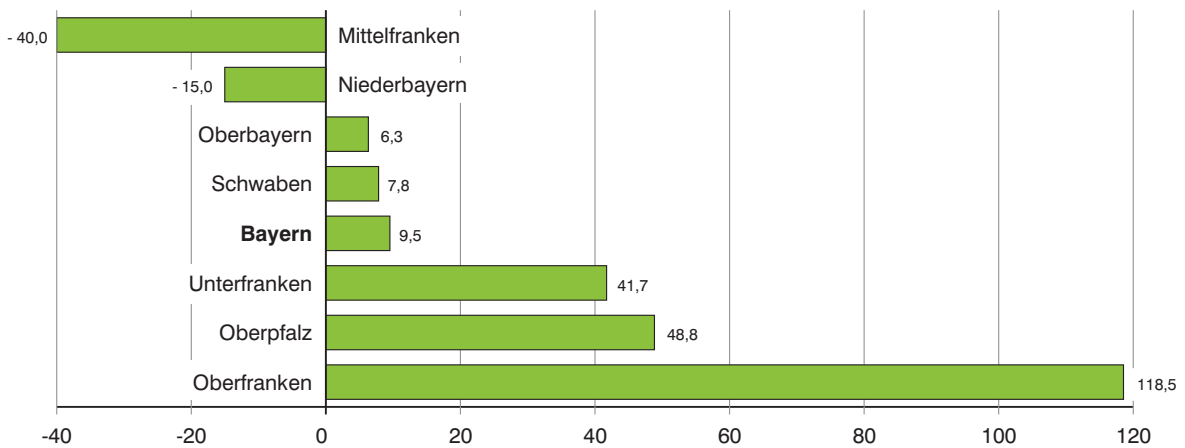
Zu den **Wohnräumen** zählen alle Zimmer (Wohn- und Schlafräume mit 6 oder mehr m² Wohnfläche) und Küchen. Nicht als Zimmer gelten Nebenräume wie Abstellräume, Speisekammern, Flure, Badezimmer und Toiletten.

1. Genehmigte Wohnungen in Bayern seit Januar 2005



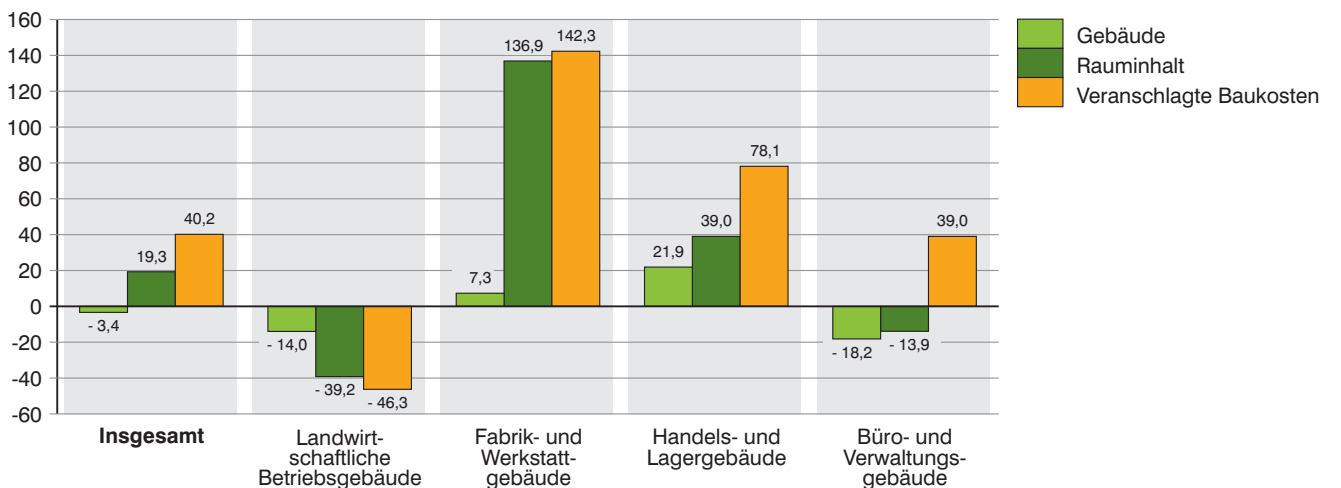
2. Genehmigte Wohnungen in den Regierungsbezirken in Bayern im Januar 2012

Veränderung gegenüber dem Vergleichszeitraum des Vorjahres in Prozent



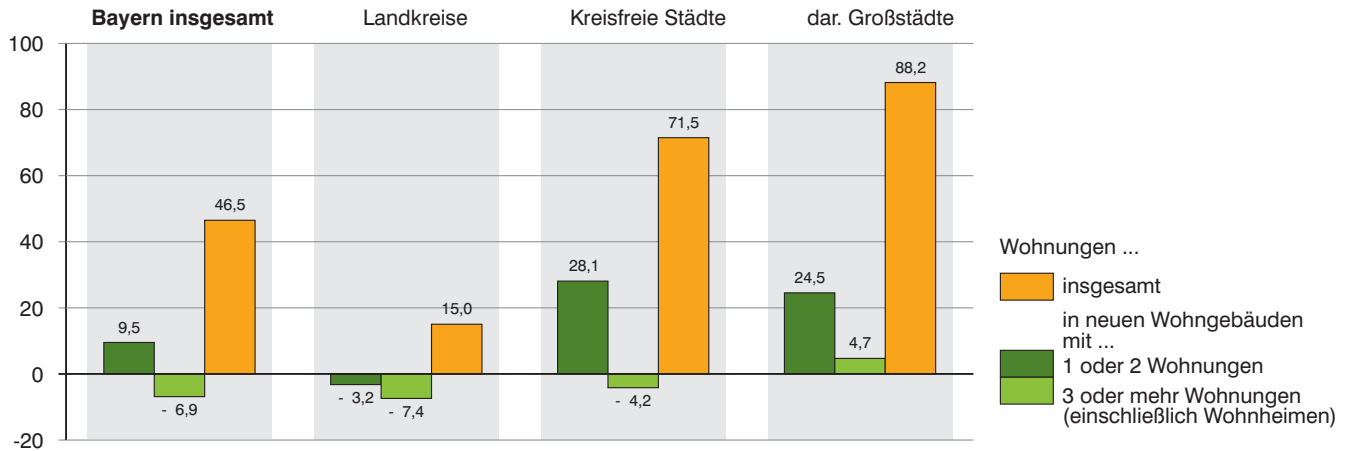
3. Genehmigte neue Nichtwohngebäude in Bayern im Januar 2012

Veränderung gegenüber dem Vergleichszeitraum des Vorjahres in Prozent

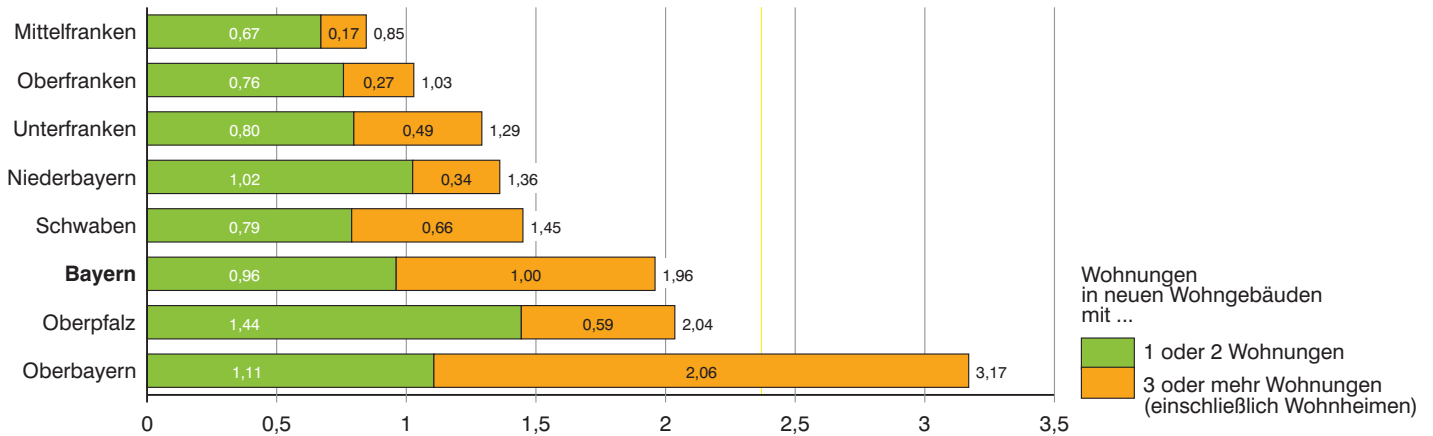


4. Genehmigte Wohnungen in den kreisfreien Städten und Landkreisen in Bayern im Januar 2012

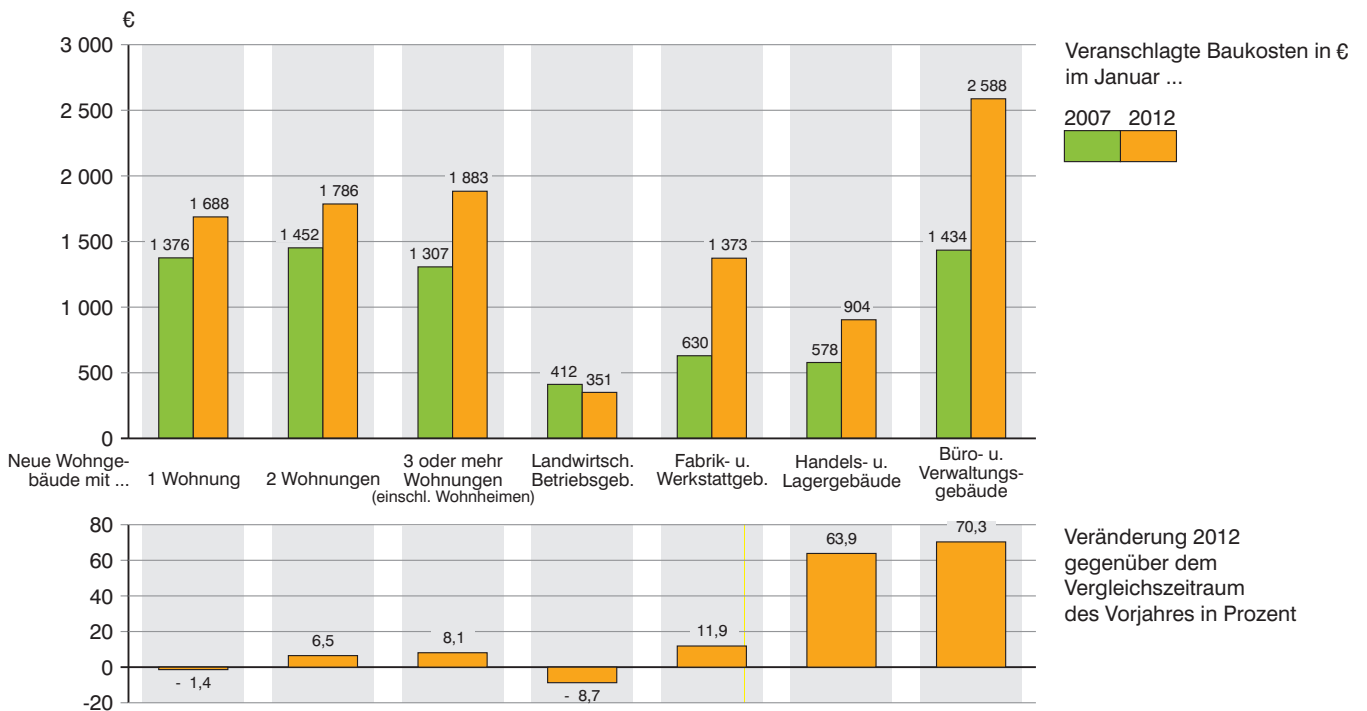
Veränderung gegenüber dem Vergleichszeitraum des Vorjahres in Prozent



5. Genehmigte Wohnungen in neuen Wohngebäuden je 10 000 Einwohner in Bayern im Januar 2012



6. Veranschlagte Baukosten je m² Wohn- bzw. Nutzfläche im Neubau in Bayern im Januar 2007 und 2012



1. Baugenehmigungen in Bayern seit 1980

Berichtszeitraum	Errichtung neuer Gebäude								Wohnungen ins- gesamt ³⁾ Anzahl
	Wohnbau ¹⁾				Nichtwohnbau				
	Gebäude	Rauminhalt	Wohnungen	Veranschlagte Kosten der Bauwerke ²⁾	Gebäude	Rauminhalt	Nutzfläche	Veranschlagte Kosten der Bauwerke ²⁾	
	Anzahl	1 000 m ³	Anzahl	1 000 €	Anzahl	1 000 m ³	100 m ²	1 000 €	
1980	42 566	50 413	73 417	6 827 827	11 360	42 724	72 524	3 799 500	78 718
1981	37 272	46 050	70 107	6 772 884	10 417	35 868	60 322	3 441 718	75 876
1982	31 503	40 525	64 146	6 405 406	10 028	36 050	61 071	3 855 039	70 241
1983	37 764	48 904	81 866	8 100 298	12 113	40 092	68 836	4 079 289	88 555
1984	31 008	39 885	68 817	6 792 378	9 556	34 241	55 451	3 381 131	74 460
1985	27 221	33 478	55 421	5 783 277	9 902	35 130	57 959	3 708 322	61 026
1986	27 710	31 981	49 556	5 553 623	9 981	39 286	64 529	4 276 282	54 466
1987	27 342	31 461	46 778	5 520 504	10 368	39 422	63 623	4 058 230	51 004
1988	29 932	34 521	51 349	6 154 538	11 163	41 147	67 438	4 637 392	56 256
1989	31 595	38 472	59 472	6 986 363	11 383	43 889	72 318	4 894 633	65 475
1990	35 952	46 716	76 581	8 763 791	12 004	45 546	74 233	5 376 050	86 316
1991	34 552	46 538	77 999	9 177 417	12 176	52 237	83 570	6 439 827	87 792
1992	39 058	55 413	95 884	11 693 365	11 953	47 214	78 490	6 510 591	107 204
1993	43 469	62 914	110 080	14 051 106	12 003	44 873	72 831	6 528 672	122 865
1994	44 728	65 642	115 754	15 328 241	11 517	46 375	76 397	7 026 881	127 598
1995	35 042	48 876	81 871	11 637 840	11 142	48 228	75 253	7 255 566	92 272
1996	35 931	45 740	69 308	10 962 664	10 663	41 931	65 730	5 585 679	78 654
1997	35 772	43 890	64 297	10 272 471	11 169	42 014	66 835	5 378 766	73 567
1998	40 148	47 558	68 745	10 980 529	12 192	49 462	78 080	5 919 860	78 359
1999	39 168	45 674	65 840	10 572 695	10 477	51 434	80 688	6 270 203	74 777
2000	33 124	38 461	55 372	8 983 497	10 187	46 184	75 709	5 753 671	63 163
2001	29 609	34 578	49 588	8 109 415	9 072	50 103	80 871	6 643 446	56 161
2002	30 040	33 948	47 256	8 079 298	8 308	44 977	69 385	6 152 051	53 225
2003	36 130	40 918	54 673	9 627 081	7 898	40 503	62 357	4 632 453	62 645
2004	31 255	35 901	50 189	8 518 789	7 803	36 761	56 717	4 293 700	57 721
2005	25 510	29 839	43 254	7 160 738	7 375	35 516	54 602	4 168 851	49 712
2006	27 896	32 427	46 188	7 820 357	8 561	42 457	66 278	4 915 995	53 057
2007	18 537	21 752	31 771	5 345 086	8 019	48 907	72 068	5 376 179	36 859
2008	17 203	21 138	30 728	5 353 426	8 564	50 763	74 163	5 395 346	35 053
2009	18 136	22 133	31 621	5 701 553	8 596	46 509	69 543	6 257 727	35 639
2010	20 980	25 299	37 962	6 811 771	9 733	49 407	70 914	5 519 497	42 416
2011	24 159	30 278	45 847	8 610 161	9 776	53 520	79 021	7 185 108	52 010
2012									
2005 1. Vj.	6 860	7 874	10 630	1 873 569	1 465	7 586	11 696	1 070 058	12 218
2. Vj.	6 015	7 115	10 311	1 710 441	2 179	9 303	14 784	1 013 383	11 970
3. Vj.	6 198	7 330	11 025	1 773 107	2 056	9 687	14 724	1 076 498	12 843
4. Vj.	6 435	7 508	11 259	1 801 094	1 677	8 912	13 409	1 010 079	12 652
2006 1. Vj.	10 415	11 850	15 891	2 812 240	1 649	8 708	13 886	1 142 080	18 128
2. Vj.	6 912	8 112	11 595	1 952 061	2 591	10 990	17 832	1 241 731	13 560
3. Vj.	6 318	7 413	11 242	1 821 857	2 394	12 401	18 586	1 407 056	12 683
4. Vj.	4 251	5 059	7 460	1 235 998	1 927	10 344	15 948	1 125 891	8 753
2007 1. Vj.	4 662	5 349	7 618	1 274 174	1 641	9 052	13 664	1 010 421	8 735
2. Vj.	5 110	6 014	8 834	1 488 377	2 296	13 434	20 917	1 464 264	10 314
3. Vj.	4 891	5 816	8 638	1 437 279	2 265	13 773	19 471	1 440 363	9 983
4. Vj.	3 873	4 566	6 677	1 143 510	1 818	12 630	18 015	1 462 480	7 830
2008 1. Vj.	4 043	4 894	6 883	1 217 971	1 809	11 004	15 242	1 101 097	8 077
2. Vj.	4 795	5 898	8 463	1 485 897	2 630	14 386	20 743	1 398 321	9 678
3. Vj.	4 633	5 765	8 731	1 470 519	2 301	13 919	20 837	1 441 689	9 673
4. Vj.	3 732	4 580	6 645	1 178 558	1 824	11 455	17 335	1 459 380	7 619
2009 1. Vj.	3 760	4 655	6 609	1 184 006	1 637	10 127	15 011	1 318 984	7 463
2. Vj.	4 726	5 753	8 151	1 480 151	2 214	11 062	15 662	1 277 537	9 308
3. Vj.	5 241	6 390	9 014	1 653 455	2 418	11 806	18 422	1 585 239	9 966
4. Vj.	4 411	5 432	8 029	1 405 071	2 324	13 555	20 540	2 086 762	9 081
2010 1. Vj.	4 187	5 052	7 037	1 327 115	1 964	9 440	13 667	1 215 101	7 949
2. Vj.	5 579	6 646	9 827	1 756 442	2 980	13 443	19 773	1 407 285	11 186
3. Vj.	6 123	7 236	10 728	1 924 055	2 572	14 265	19 037	1 376 314	11 962
4. Vj.	5 090	6 365	10 369	1 804 005	2 218	12 260	18 429	1 525 087	11 314
2011 1. Vj.	5 848	6 970	10 042	1 956 626	1 988	11 326	16 999	1 541 707	11 564
2. Vj.	6 493	8 017	12 146	2 234 976	2 728	14 025	20 917	1 842 182	13 539
3. Vj.	6 176	7 864	12 209	2 263 994	2 598	13 283	19 846	1 639 726	13 684
4. Vj.	5 641	7 428	11 969	2 154 077	2 463	14 880	21 232	2 163 030	13 767
2012 1. Vj.									
2. Vj.									
3. Vj.									
4. Vj.									

¹⁾ Einschl. Wohnheime. - ²⁾ Im Vergleich zu früheren Veröffentlichungen feststellbare Abweichungen im Ergebnisausweis resultieren aus einer nachträglichen maschinellen Umsetzung der gemeldeten DM-Beträge in Euro-Werte in den Einzeldatensätzen. - ³⁾ In Wohn- und Nichtwohng Gebäuden einschl. Baumaßnahmen an bestehenden Gebäuden.

2. Baugenehmigungen in Bayern seit 2008 nach Monaten

Berichtszeitraum	Errichtung neuer Gebäude								Wohnungen ins- gesamt ³⁾
	Wohnbau ¹⁾				Nichtwohnbau				
	Gebäude	Rauminhalt	Wohnungen	Veranschlagte Kosten der Bauwerke ²⁾	Gebäude	Rauminhalt	Nutzfläche	Veranschlagte Kosten der Bauwerke ²⁾	
	Anzahl	1 000 m ³	Anzahl	1 000 €	Anzahl	1 000 m ³	100 m ²	1 000 €	
2008 Januar	1 335	1 617	2 408	404 079	523	3 132	4 475	315 277	2 758
Februar	1 348	1 641	2 326	409 991	621	4 312	5 673	374 468	2 859
März	1 360	1 636	2 149	403 943	665	3 560	5 094	411 352	2 460
April	1 711	2 049	2 753	507 674	904	5 439	7 957	539 944	3 268
Mai	1 511	1 871	2 684	481 789	854	4 193	6 188	409 023	3 067
Juni	1 573	1 978	3 026	496 454	872	4 757	6 598	449 234	3 343
Juli	1 657	2 068	3 215	529 221	822	5 114	7 154	519 891	3 565
August	1 465	1 848	2 603	464 503	726	4 442	6 507	480 347	2 968
September ..	1 511	1 850	2 913	476 795	752	4 361	7 175	441 236	3 139
Oktober	1 432	1 732	2 464	443 175	753	3 933	6 366	399 285	2 808
November ...	1 230	1 616	2 443	420 280	608	4 494	6 743	691 757	2 829
Dezember ...	1 070	1 232	1 738	315 103	463	3 032	4 227	368 338	1 982
2009 Januar	1 107	1 365	1 923	341 602	464	3 741	5 076	435 772	2 171
Februar	1 068	1 355	2 060	347 864	468	2 625	4 221	382 575	2 236
März	1 585	1 933	2 626	494 537	705	3 761	5 715	500 847	3 056
April	1 548	1 901	2 788	482 339	791	3 401	4 984	476 845	3 192
Mai	1 593	1 949	2 760	501 758	701	4 113	5 275	390 941	3 173
Juni	1 585	1 903	2 603	495 991	722	3 548	5 403	410 456	2 943
Juli	1 712	2 076	2 749	539 351	883	4 035	6 415	512 656	3 181
August	1 824	2 250	3 238	580 126	794	4 174	6 615	566 706	3 488
September ..	1 706	2 066	3 028	534 346	740	3 595	5 389	505 410	3 297
Oktober	1 634	1 982	2 831	518 365	851	4 675	6 959	600 359	3 127
November ...	1 412	1 757	2 637	457 445	774	3 885	5 925	506 430	2 974
Dezember ...	1 368	1 774	2 804	452 157	695	4 955	7 560	965 960	3 212
2010 Januar	979	1 185	1 711	316 232	462	2 158	3 437	336 290	1 970
Februar	1 327	1 577	2 210	408 739	586	3 325	4 473	329 278	2 544
März	1 881	2 290	3 116	602 144	916	3 958	5 757	549 603	3 435
April	1 702	1 973	2 843	521 615	961	3 973	5 772	353 771	3 217
Mai	1 833	2 242	3 362	595 310	1 062	5 442	7 733	597 155	3 818
Juni	2 044	2 430	3 621	639 493	957	4 029	6 266	456 707	4 150
Juli	1 978	2 335	3 565	623 034	857	3 746	5 433	398 711	3 940
August	2 058	2 447	3 661	653 032	888	3 697	5 859	417 704	4 040
September ..	2 087	2 453	3 500	647 989	827	6 822	7 745	559 899	3 980
Oktober	1 900	2 353	3 700	646 812	817	4 548	6 354	561 457	3 907
November ...	1 615	2 062	3 235	600 440	707	3 955	6 061	378 643	3 573
Dezember ...	1 575	1 957	3 445	557 789	693	3 757	6 011	584 743	3 846
2011 Januar	1 314	1 558	2 152	447 505	476	2 421	3 669	290 954	2 826
Februar	1 927	2 364	3 494	677 382	634	4 260	6 147	591 976	3 846
März	2 607	3 048	4 364	831 793	878	4 644	7 183	658 777	4 860
April	2 203	2 743	4 072	763 626	869	4 593	6 664	636 846	4 521
Mai	2 441	2 863	4 173	789 605	1 027	4 969	7 587	620 696	4 746
Juni	1 849	2 411	3 901	681 721	832	4 462	6 667	583 740	4 272
Juli	2 186	2 703	3 767	753 990	844	3 798	6 325	448 920	4 252
August	2 139	2 718	4 620	787 661	920	4 694	6 520	567 062	5 066
September ..	1 851	2 443	3 823	722 361	834	4 792	7 001	623 744	4 367
Oktober	1 832	2 347	3 666	672 284	930	4 100	6 177	556 559	4 349
November ...	1 901	2 402	3 882	726 746	842	4 979	6 937	658 992	4 307
Dezember ...	1 908	2 679	4 421	755 047	692	5 805	8 120	948 063	5 159
2012 Januar	1 241	1 503	2 461	455 593	460	2 888	3 813	407 838	3 095
Februar									
März									
April									
Mai									
Juni									
Juli									
August									
September ..									
Oktober									
November ...									
Dezember ...									

¹⁾ Einschl. Wohnheime. - ²⁾ Im Vergleich zu früheren Veröffentlichungen feststellbare Abweichungen im Ergebnissnachweis resultieren aus einer nachträglichen maschinellen Umsetzung der gemeldeten DM-Beträge in Euro-Werte in den Einzeldatensätzen. - ³⁾ In Wohn- und Nichtwohngebäuden einschl. Baumaßnahmen an bestehenden Gebäuden.

3. Baugenehmigungen für Wohn- und Nichtwohngebäude

Lfd. Nr.	Gebäudeart Bauherr	Errichtung neuer				
		Gebäude	Rauminhalt	Nutzfläche	Wohnungen	
					insgesamt	Wohnfläche
		Anzahl	1 000 m ³	100 m ²	Anzahl	100 m ²

Wohnbau

1	Wohngebäude mit 1 Wohnung	1 033	944	475	1 033	1 598
2	Wohngebäude mit 2 Wohnungen	87	127	58	174	209
3	Wohngebäude mit 3 oder mehr Wohnungen	119	387	108	831	698
4	Wohnheime	2	44	0	423	91
5	Wohngebäude insgesamt	1 241	1 503	642	2 461	2 595
6	darunter mit Eigentumswohnungen	81	283	74	594	510
7	im Freistellungs- bzw. Zustimmungsverfahren ²⁾	396	388	224	532	679
	Von den Wohngebäuden entfielen auf:					
8	Öffentliche Bauherren	-	-	-	-	-
9	Unternehmen	397	603	217	1 419	1 112
10	davon Wohnungsunternehmen	363	536	197	1 309	995
11	Immobilienfonds	-	-	-	-	-
12	sonstige Unternehmen	34	68	20	110	117
13	Private Haushalte	843	899	424	1 041	1 482
14	Organisationen ohne Erwerbszweck	1	1	1	1	1

Nichtwohnbau

15	Anstaltsgebäude	2	30	62	-	-
16	Büro- und Verwaltungsgebäude	18	130	222	5	2
17	Landwirtschaftliche Betriebsgebäude	166	506	736	2	2
18	Nichtlandwirtschaftliche Betriebsgebäude	242	2 074	2 524	11	13
19	darunter Fabrik- und Werkstattgebäude	44	784	940	4	5
20	Handels- und Lagergebäude	128	1 065	1 098	7	8
21	Hotels und Gaststätten	3	6	11	-	-
22	Sonstige Nichtwohngebäude	32	148	269	4	4
23	Nichtwohngebäude insgesamt	460	2 888	3 813	22	21
24	darunter im Freistellungs- bzw. Zustimmungsverfahren ²⁾	42	142	247	3	3
	Von den Nichtwohngebäuden entfielen auf:					
25	Öffentliche Bauherren	33	117	207	1	1
26	Unternehmen	327	2 605	3 299	10	12
27	davon Land- und Forstwirtschaft, Tierhaltung, Fischerei	173	512	747	2	2
28	Produzierendes Gewerbe	69	1 094	1 281	5	5
29	Handel, Kreditinstitute und Versicherungsgewerbe, Dienstleistungen, Verkehr und Nachrichtenübermittlung, Wohnungsunternehmen und Immobilienfonds	85	998	1 271	3	5
30	Private Haushalte	92	134	246	10	8
31	Organisationen ohne Erwerbszweck	8	33	61	1	1

¹⁾ Einschl. Küchen. - ²⁾ Genehmigungsfreistellung nach Artikel 58 bzw. bauaufsichtliche Zustimmung nach Artikel 73 der Bayerischen Bauordnung (BayBO).

in Bayern im Januar 2012 nach Gebäudearten und Bauherren

Gebäude		Alle Baumaßnahmen						Lfd. Nr.
Wohnräume ¹⁾	Veranschlagte Kosten der Bauwerke	Gebäude/ Baumaßnahmen	Nutzfläche	Wohnungen		Wohnräume ¹⁾	Veranschlagte Kosten der Bauwerke	
				insgesamt	Wohnfläche			
Anzahl	1 000 €	Anzahl	100 m ²	Anzahl	100 m ²	Anzahl	1 000 €	
Wohnbau								
6 238	269 680	X	X	X	X	X	X	1
814	37 330	X	X	X	X	X	X	2
2 791	120 514	X	X	X	X	X	X	3
457	28 069	5	- 94	822	186	861	40 115	4
10 300	455 593	1 785	522	3 059	3 008	11 693	532 334	5
1 954	88 110	125	76	632	547	2 046	96 632	6
2 785	104 153	426	223	540	692	2 851	107 599	7
-	-	1	- 1	2	1	6	76	8
4 535	194 251	467	121	1 846	1 257	5 047	217 243	9
4 074	174 644	408	103	1 718	1 123	4 525	193 847	10
-	-	-	-	-	-	-	-	11
461	19 607	59	18	128	134	522	23 396	12
5 760	261 002	1 310	401	1 214	1 745	6 624	311 045	13
5	340	7	0	- 3	5	16	3 970	14
Nichtwohnbau								
-	10 840	7	71	-	-	-	16 863	15
6	57 444	50	296	- 2	- 3	- 17	96 174	16
6	25 800	194	783	6	6	21	29 979	17
46	267 886	362	2 697	29	11	30	293 933	18
18	129 068	73	1 056	5	7	24	141 275	19
28	99 253	185	1 160	25	6	15	108 070	20
-	1 440	23	3	- 2	- 2	- 11	5 953	21
15	45 868	72	324	3	3	5	69 748	22
73	407 838	685	4 171	36	17	39	506 697	23
12	24 816	49	249	5	4	14	25 933	24
3	45 245	58	242	- 1	- 1	- 3	57 885	25
39	334 067	458	3 612	29	10	32	410 451	26
6	26 322	203	795	4	4	15	30 319	27
18	174 760	102	1 411	10	7	34	189 938	28
15	132 985	153	1 406	15	- 1	- 17	190 194	29
28	16 629	148	245	7	6	7	21 684	30
3	11 897	21	72	1	1	3	16 677	31

4. Baugenehmigungen für Wohn- und Nichtwohngebäude

Schl.- Nr.	Gebiet	Errichtung neuer Wohngebäude								
		insgesamt ¹⁾					darunter mit 1 oder 2 Wohnungen			
		Gebäude	Raum- inhalt	Woh- nungen	Wohn- fläche	Veran- schlagte Kosten	Gebäude	Raum- inhalt	Woh- nungen	Wohn- fläche
		Anzahl	1 000 m ³	Anzahl	100 m ²	1 000 €	Anzahl	1 000 m ³	Anzahl	100 m ²

Zusammenstellung nach Regierungsbezirken

1	Oberbayern	527	682	1 395	1 204	236 356	451	418	487	710
2	Niederbayern	115	149	162	227	36 047	109	127	122	195
3	Oberpfalz	155	168	220	279	40 805	147	137	156	230
4	Oberfranken	82	86	110	156	23 936	78	72	81	128
5	Mittelfranken	111	113	145	195	30 888	107	103	115	177
6	Unterfranken	106	118	170	212	35 467	97	91	105	160
7	Schwaben	145	188	259	321	52 094	131	125	141	206
	Bayern	1 241	1 503	2 461	2 595	455 593	1 120	1 072	1 207	1 806
	Kreisfreie Städte	249	395	1 025	718	151 228	191	165	207	292
	darunter Großstädte ³⁾	198	344	952	621	136 531	143	125	156	219
	Landkreise	992	1 108	1 436	1 877	304 365	929	907	1 000	1 514

Regierungsbezirk Oberbayern

Kreisfreie Städte

161	Ingolstadt	10	10	14	16	2 413	10	10	14	16
162	München	130	216	737	406	102 330	93	81	101	142
163	Rosenheim	-	-	-	-	-	-	-	-	-
	Zusammen	140	226	751	422	104 743	103	91	115	158

Landkreise

171	Altötting	4	4	7	8	1 279	3	2	3	4
172	Berchtesgadener Land	5	7	5	9	2 394	5	7	5	9
173	Bad Tölz-Wolfratshausen	27	34	60	62	8 293	21	15	21	30
174	Dachau	12	15	18	24	4 068	11	13	14	21
175	Ebersberg	6	6	7	11	1 798	6	6	7	11
176	Eichstätt	18	17	28	30	4 868	16	15	16	25
177	Erding	40	58	86	93	16 512	36	32	41	54
178	Freising	20	23	21	38	6 033	20	23	21	38
179	Fürstenfeldbruck	17	13	17	24	3 990	17	13	17	24
180	Garmisch-Partenkirchen	-	-	-	-	-	-	-	-	-
181	Landsberg am Lech	13	21	23	31	5 946	11	13	12	19
182	Miesbach	6	8	12	15	2 863	5	5	6	9
183	Mühldorf a. Inn	12	13	14	22	3 359	11	12	11	18
184	München	111	122	189	224	36 794	100	83	104	148
185	Neuburg-Schrobenhausen	13	20	34	33	6 019	11	12	11	17
186	Pfaffenhofen a.d. Ilm	21	24	32	38	6 175	17	17	19	26
187	Rosenheim	18	27	40	46	8 038	15	16	17	26
188	Starnberg	16	14	16	23	4 626	16	14	16	23
189	Traunstein	14	17	17	29	4 741	13	15	13	26
190	Weilheim-Schongau	14	13	18	24	3 817	14	13	18	24
	Zusammen	387	456	644	782	131 613	348	327	372	552
1	Oberbayern	527	682	1 395	1 204	236 356	451	418	487	710

¹⁾ Einschl. Wohnheime. - ²⁾ Genehmigungsfreistellung nach Artikel 58 bzw. bauaufsichtliche Zustimmung nach Artikel 73 der Bayerischen Bauordnung (BayBO). - ³⁾ München,

in Bayern im Januar 2012 nach Kreisen

noch: Errichtung neuer Wohngebäude		Errichtung neuer Nichtwohngebäude					Alle Baumaßnahmen						Schl.-Nr.
darunter mit Eigentumswohnungen		Gebäude	Raum-inhalt	Nutz-fläche	Woh-nungen	Veran-schlagte Kosten	Gebäude/Baumaß-nahmen	Nutz-fläche	Woh-nungen	darunter im Frei-stellungs-bzw. Zu-stimmungs-verfahren ²⁾	Wohn-fläche	Veran-schlagte Kosten	
Gebäude	Woh-nungen												
Anzahl		1 000 m ³	100 m ²	Anzahl	1 000 €	Anzahl	100 m ²	Anzahl	100 m ²	1 000 €			

Zusammenstellung nach Regierungsbezirken

48	329	119	810	1 173	10	147 712	884	1 498	1 733	317	1 376	471 864	1
5	36	100	251	370	-	18 700	295	505	181	43	260	67 944	2
3	40	63	225	328	1	24 398	293	436	256	56	318	78 670	3
4	29	33	538	486	5	37 023	178	530	271	32	219	73 417	4
5	32	26	207	335	-	25 581	215	401	168	24	236	66 981	5
2	11	51	161	294	1	38 855	273	357	197	23	250	87 407	6
14	117	68	696	827	5	115 569	332	967	289	50	366	192 748	7
81	594	460	2 888	3 813	22	407 838	2 470	4 693	3 095	545	3 025	1 039 031	
42	300	66	1 281	1 547	6	258 186	541	1 621	1 473	40	914	494 542	
40	281	53	647	950	1	154 630	420	1 030	1 218	11	752	363 008	
39	294	394	1 607	2 265	16	149 652	1 929	3 073	1 622	505	2 110	544 489	

Regierungsbezirk Oberbayern

-	-	-	-	-	-	-	14	4	9	6	19	2 816	161
30	185	36	429	583	1	107 613	238	602	1 005	-	505	267 700	162
-	-	-	-	-	-	-	5	0	7	-	6	1 178	163
30	185	36	429	583	1	107 613	257	606	1 021	6	530	271 694	
1	4	3	7	12	-	481	11	18	7	1	8	.	171
-	-	2	5	7	-	.	24	13	8	1	15	5 297	172
4	32	5	18	40	1	2 872	41	57	75	19	74	13 498	173
-	-	6	29	41	2	3 396	24	55	21	11	29	8 325	174
-	-	-	-	-	-	-	10	8	6	2	10	2 643	175
1	5	5	14	22	-	1 733	31	35	30	12	34	7 226	176
2	29	8	35	48	-	1 720	55	79	93	39	97	19 264	177
-	-	4	20	40	-	1 381	30	53	26	13	39	8 297	178
-	-	3	18	41	-	2 214	30	54	20	15	25	7 387	179
-	-	1	0	1	-	.	2	2	-	-	-	.	180
2	11	3	10	13	-	614	27	27	25	7	33	7 085	181
-	-	2	3	5	-	.	15	7	14	2	16	3 759	182
-	-	9	30	49	-	1 212	34	66	17	6	26	5 975	183
1	14	7	33	63	2	5 007	132	134	195	103	230	51 028	184
1	17	2	1	1	-	.	20	16	35	18	35	6 421	185
3	9	4	9	11	-	854	25	21	32	12	38	7 029	186
3	23	4	13	19	3	1 849	28	38	44	26	51	10 651	187
-	-	1	6	10	-	.	24	20	16	4	24	8 950	188
-	-	8	102	129	-	13 038	38	146	21	8	34	18 861	189
-	-	6	29	37	1	1 421	26	44	27	12	29	5 875	190
18	144	83	380	590	9	40 099	627	892	712	311	847	200 170	
48	329	119	810	1 173	10	147 712	884	1 498	1 733	317	1 376	471 864	1

Noch: 4. Baugenehmigungen für Wohn- und Nichtwohngebäude

Schl.-Nr.	Gebiet	Errichtung neuer Wohngebäude								
		insgesamt ¹⁾					darunter mit 1 oder 2 Wohnungen			
		Gebäude	Raum-inhalt	Woh-nungen	Wohn-fläche	Veran-schlagte Kosten	Gebäude	Raum-inhalt	Woh-nungen	Wohn-fläche
		Anzahl	1 000 m ³	Anzahl	100 m ²	1 000 €	Anzahl	1 000 m ³	Anzahl	100 m ²
Regierungsbezirk Niederbayern										
Kreisfreie Städte										
261	Landshut	9	9	9	14	2 441	9	9	9	14
262	Passau	2	2	2	4	.	2	2	2	4
263	Straubing	1	1	1	1	.	1	1	1	1
	Zusammen	12	11	12	19	3 086	12	11	12	19
Landkreise										
271	Deggendorf	7	12	16	20	3 125	6	8	7	13
272	Freyung-Grafenau	9	12	9	16	2 762	9	12	9	16
273	Kelheim	23	31	37	46	7 558	21	24	23	36
274	Landshut	13	16	16	23	3 628	13	16	16	23
275	Passau	18	26	35	41	6 322	15	15	18	27
276	Regen	5	5	6	9	1 293	5	5	6	9
277	Rottal-Inn	15	19	17	28	4 551	15	19	17	28
278	Straubing-Bogen	3	4	4	5	864	3	4	4	5
279	Dingolfing-Landau	10	13	10	20	2 858	10	13	10	20
	Zusammen	103	138	150	208	32 961	97	116	110	176
2	Niederbayern	115	149	162	227	36 047	109	127	122	195
Regierungsbezirk Oberpfalz										
Kreisfreie Städte										
361	Amberg	7	6	9	9	1 279	6	4	6	6
362	Regensburg	10	27	49	40	6 184	7	5	7	10
363	Weiden i.d.OPf.	-	-	-	-	-	-	-	-	-
	Zusammen	17	33	58	49	7 463	13	9	13	16
Landkreise										
371	Amberg-Sulzbach	7	6	8	9	1 729	7	6	8	9
372	Cham	19	23	22	35	5 293	19	23	22	35
373	Neumarkt i.d.OPf.	12	13	12	21	3 320	12	13	12	21
374	Neustadt a.d.Waldnaab	42	34	42	60	7 591	42	34	42	60
375	Regensburg	34	35	45	62	8 818	31	30	33	52
376	Schwandorf	21	22	30	38	5 892	20	19	23	32
377	Tirschenreuth	3	3	3	4	699	3	3	3	4
	Zusammen	138	135	162	230	33 342	134	127	143	214
3	Oberpfalz	155	168	220	279	40 805	147	137	156	230

¹⁾ Einschl. Wohnheime. - ²⁾ Genehmigungsfreistellung nach Artikel 58 bzw. bauaufsichtliche Zustimmung nach Artikel 73 der Bayerischen Bauordnung (BayBO).

in Bayern im Januar 2012 nach Kreisen

noch: Errichtung neuer Wohngebäude		Errichtung neuer Nichtwohngebäude					Alle Baumaßnahmen						Schl.-Nr.
darunter mit Eigentumswohnungen		Gebäude	Raum-inhalt	Nutz-fläche	Woh-nungen	Veran-schlagte Kosten	Gebäude/Baumaß-nahmen	Nutz-fläche	Woh-nungen	darunter im Frei-stellungs-bzw. Zu-stimmungs-verfahren ²⁾	Wohn-fläche	Veran-schlagte Kosten	
Gebäude	Woh-nungen												
Anzahl		1 000 m ³	100 m ²	Anzahl	1 000 €	Anzahl	100 m ²	Anzahl	100 m ²	1 000 €			

Regierungsbezirk Niederbayern

-	-	-	-	-	-	-	10	7	10	8	16	2 725	261
-	-	-	-	-	-	-	5	1	2	-	4	859	262
-	-	-	-	-	-	-	3	1	5	-	3	687	263
-	-	-	-	-	-	-	18	8	17	8	24	4 271	
1	9	8	25	30	-	1 418	16	36	16	1	20	4 563	271
-	-	9	11	18	-	883	30	31	10	-	20	4 570	272
2	14	5	11	20	-	1 438	32	35	41	5	49	9 650	273
-	-	6	43	57	-	1 885	19	67	16	3	23	5 513	274
2	13	5	9	16	-	742	35	31	37	22	49	8 800	275
-	-	4	4	7	-	350	14	13	7	1	10	2 222	276
-	-	31	58	87	-	3 599	66	102	21	-	35	9 830	277
-	-	11	33	53	-	1 916	26	85	5	-	8	5 516	278
-	-	21	56	82	-	6 469	39	97	11	3	23	13 009	279
5	36	100	251	370	-	18 700	277	497	164	35	236	63 673	
5	36	100	251	370	-	18 700	295	505	181	43	260	67 944	2

Regierungsbezirk Oberpfalz

-	-	1	5	10	-	.	9	13	24	-	9	3 024	361
1	30	6	43	66	-	.	27	79	47	-	44	20 064	362
-	-	-	-	-	-	-	5	- 2	5	-	7	1 320	363
1	30	7	48	76	-	11 406	41	91	76	-	60	24 408	
-	-	3	4	6	-	269	15	13	10	-	13	2 729	371
-	-	13	18	26	-	1 245	53	53	28	-	42	10 163	372
-	-	10	16	28	-	976	31	29	13	1	25	5 109	373
-	-	3	11	18	-	1 211	56	51	45	38	65	9 842	374
1	3	11	34	53	1	3 016	51	68	49	4	67	12 621	375
1	7	13	29	44	-	1 665	37	53	31	13	40	7 966	376
-	-	3	65	78	-	4 610	9	79	4	-	6	5 832	377
2	10	56	177	252	1	12 992	252	346	180	56	258	54 262	
3	40	63	225	328	1	24 398	293	436	256	56	318	78 670	3

Noch: 4. Baugenehmigungen für Wohn- und Nichtwohngebäude

Schl.-Nr.	Gebiet	Errichtung neuer Wohngebäude								
		insgesamt ¹⁾					darunter mit 1 oder 2 Wohnungen			
		Gebäude	Rauminhalt	Wohnungen	Wohnfläche	Veranschlagte Kosten	Gebäude	Rauminhalt	Wohnungen	Wohnfläche
		Anzahl	1 000 m ³	Anzahl	100 m ²	1 000 €	Anzahl	1 000 m ³	Anzahl	100 m ²

Regierungsbezirk Oberfranken

Kreisfreie Städte

461	Bamberg	7	15	26	30	4 842	5	5	7	9
462	Bayreuth	7	6	7	10	1 616	7	6	7	10
463	Coburg	3	2	3	5	609	3	2	3	5
464	Hof	-	-	-	-	-	-	-	-	-
	Zusammen	17	23	36	45	7 067	15	13	17	24

Landkreise

471	Bamberg	23	23	32	42	6 100	21	19	22	35
472	Bayreuth	4	3	4	5	970	4	3	4	5
473	Coburg	2	1	2	3	.	2	1	2	3
474	Forchheim	21	21	21	36	5 399	21	21	21	36
475	Hof	3	3	3	4	746	3	3	3	4
476	Kronach	2	2	2	3	.	2	2	2	3
477	Kulmbach	2	2	2	4	.	2	2	2	4
478	Lichtenfels	7	7	7	11	1 899	7	7	7	11
479	Wunsiedel i.Fichtelgebirge	1	1	1	2	.	1	1	1	2
	Zusammen	65	62	74	110	16 869	63	58	64	103
4	Oberfranken	82	86	110	156	23 936	78	72	81	128

Regierungsbezirk Mittelfranken

Kreisfreie Städte

561	Ansbach	2	2	2	3	.	2	2	2	3
562	Erlangen	6	7	7	12	.	6	7	7	12
563	Fürth	-	-	-	-	-	-	-	-	-
564	Nürnberg	20	20	33	34	4 818	19	15	19	27
565	Schwabach	-	-	-	-	-	-	-	-	-
	Zusammen	28	28	42	49	7 104	27	24	28	42

Landkreise

571	Ansbach	13	14	15	22	4 143	13	14	15	22
572	Erlangen-Höchstadt	15	18	23	33	4 458	13	14	14	25
573	Fürth	12	13	19	22	3 871	11	11	12	19
574	Nürnberger Land	12	12	13	19	3 103	12	12	13	19
575	Neustadt a.d.Aisch-Bad Windsheim	5	5	5	9	1 459	5	5	5	9
576	Roth	22	20	24	35	5 853	22	20	24	35
577	Weißenburg-Gunzenhausen	4	3	4	5	897	4	3	4	5
	Zusammen	83	85	103	147	23 784	80	80	87	135
5	Mittelfranken	111	113	145	195	30 888	107	103	115	177

¹⁾ Einschl. Wohnheime. - ²⁾ Genehmigungsfreistellung nach Artikel 58 bzw. bauaufsichtliche Zustimmung nach Artikel 73 der Bayerischen Bauordnung (BayBO).

in Bayern im Januar 2012 nach Kreisen

noch: Errichtung neuer Wohngebäude		Errichtung neuer Nichtwohngebäude					Alle Baumaßnahmen						Schl.-Nr.
darunter mit Eigentumswohnungen		Gebäude	Rauminhalt	Nutzfläche	Wohnungen	Veranschlagte Kosten	Gebäude/Baumaßnahmen	Nutzfläche	Wohnungen	darunter im Freistellungs- bzw. Zustimmungsverfahren ²⁾	Wohnfläche	Veranschlagte Kosten	
Gebäude	Wohnungen												
Anzahl		1 000 m ³	100 m ²	Anzahl	1 000 €	Anzahl	100 m ²	Anzahl	100 m ²	1 000 €			

Regierungsbezirk Oberfranken

2	19	5	43	63	5	.	19	39	153	13	68	15 738	461
-	-	2	119	102	-	.	15	106	7	3	12	12 298	462
-	-	-	-	-	-	-	6	- 1	18	2	8	1 469	463
-	-	-	-	-	-	-	-	-	-	-	-	-	464
2	19	7	162	164	5	16 116	40	144	178	18	87	29 505	
2	10	3	6	10	-	887	45	25	39	6	50	8 666	471
-	-	6	329	237	-	13 166	15	237	8	-	9	14 538	472
-	-	1	4	6	-	.	5	8	2	1	3	830	473
-	-	8	11	21	-	1 248	37	33	27	5	43	7 561	474
-	-	3	4	6	-	334	10	11	4	-	7	1 328	475
-	-	3	17	31	-	3 902	7	32	3	-	4	4 559	476
-	-	-	-	-	-	-	5	4	2	1	4	941	477
-	-	1	2	4	-	.	9	9	7	1	11	2 094	478
-	-	1	3	7	-	.	5	29	1	-	2	3 395	479
2	10	26	375	322	-	20 907	138	386	93	14	132	43 912	
4	29	33	538	486	5	37 023	178	530	271	32	219	73 417	4

Regierungsbezirk Mittelfranken

-	-	-	-	-	-	-	2	1	2	-	3	.	561
1	2	1	1	1	-	.	16	5	6	5	15	2 860	562
-	-	1	15	22	-	.	4	21	2	-	2	3 305	563
1	14	3	129	221	-	.	47	254	38	-	45	26 942	564
-	-	-	-	-	-	-	1	-	-	-	0	.	565
2	16	5	144	245	-	21 290	70	281	48	5	66	33 889	
-	-	4	10	16	-	592	21	22	16	2	23	5 495	571
2	9	1	1	1	-	.	27	6	28	6	40	6 209	572
1	7	2	7	11	-	.	17	15	19	7	23	4 722	573
-	-	1	3	4	-	.	25	15	14	1	22	3 816	574
-	-	5	14	22	-	685	13	22	8	1	12	2 359	575
-	-	6	18	26	-	1 893	29	33	24	2	36	7 765	576
-	-	2	10	11	-	.	13	8	11	-	16	2 726	577
3	16	21	63	91	-	4 291	145	120	120	19	171	33 092	
5	32	26	207	335	-	25 581	215	401	168	24	236	66 981	5

Noch: 4. Baugenehmigungen für Wohn- und Nichtwohngebäude

Schl.-Nr.	Gebiet	Errichtung neuer Wohngebäude								
		insgesamt ¹⁾					darunter mit 1 oder 2 Wohnungen			
		Gebäude	Rauminhalt	Wohnungen	Wohnfläche	Veranschlagte Kosten	Gebäude	Rauminhalt	Wohnungen	Wohnfläche
		Anzahl	1 000 m ³	Anzahl	100 m ²	1 000 €	Anzahl	1 000 m ³	Anzahl	100 m ²

Regierungsbezirk Unterfranken

Kreisfreie Städte

661	Aschaffenburg	12	8	12	16	.	12	8	12	16
662	Schweinfurt	1	1	2	3	.	1	1	2	3
663	Würzburg	12	27	61	52	9 234	4	4	4	6
	Zusammen	25	37	75	72	11 887	17	13	18	26

Landkreise

671	Aschaffenburg	10	12	19	21	3 370	9	9	11	15
672	Bad Kissingen	9	9	9	15	2 484	9	9	9	15
673	Rhön-Grabfeld	5	5	6	9	1 507	5	5	6	9
674	Haßberge	8	8	9	15	2 503	8	8	9	15
675	Kitzingen	8	7	8	12	2 264	8	7	8	12
676	Miltenberg	8	7	9	12	2 154	8	7	9	12
677	Main-Spessart	6	7	6	10	1 831	6	7	6	10
678	Schweinfurt	17	17	18	29	4 799	17	17	18	29
679	Würzburg	10	10	11	17	2 668	10	10	11	17
	Zusammen	81	81	95	141	23 580	80	78	87	134
6	Unterfranken	106	118	170	212	35 467	97	91	105	160

Regierungsbezirk Schwaben

Kreisfreie Städte

761	Augsburg	10	38	51	62	9 878	4	4	4	6
762	Kaufbeuren	-	-	-	-	-	-	-	-	-
763	Kempten (Allgäu)	-	-	-	-	-	-	-	-	-
764	Memmingen	-	-	-	-	-	-	-	-	-
	Zusammen	10	38	51	62	9 878	4	4	4	6

Landkreise

771	Aichach-Friedberg	16	14	16	23	3 757	16	14	16	23
772	Augsburg	19	19	28	34	5 116	17	15	17	26
773	Dillingen a.d.Donau	15	17	17	26	4 716	15	17	17	26
774	Günzburg	10	10	10	15	3 038	10	10	10	15
775	Neu-Ulm	10	11	13	18	3 268	9	9	10	15
776	Lindau (Bodensee)	17	35	71	70	10 660	12	12	14	22
777	Ostallgäu	9	9	11	14	2 181	9	9	11	14
778	Unterallgäu	12	12	12	19	3 168	12	12	12	19
779	Donau-Ries	14	13	15	19	3 578	14	13	15	19
780	Oberallgäu	13	10	15	20	2 734	13	10	15	20
	Zusammen	135	150	208	259	42 216	127	121	137	200
7	Schwaben	145	188	259	321	52 094	131	125	141	206

¹⁾ Einschl. Wohnheime. - ²⁾ Genehmigungsfreistellung nach Artikel 58 bzw. bauaufsichtliche Zustimmung nach Artikel 73 der Bayerischen Bauordnung (BayBO).

in Bayern im Januar 2012 nach Kreisen

noch: Errichtung neuer Wohngebäude		Errichtung neuer Nichtwohngebäude					Alle Baumaßnahmen						Schl.-Nr.
darunter mit Eigentumswohnungen		Gebäude	Rauminhalt	Nutzfläche	Wohnungen	Veranschlagte Kosten	Gebäude/Baumaßnahmen	Nutzfläche	Wohnungen	darunter im Freistellungs- bzw. Zustimmungsv erfahren ²⁾	Wohnfläche	Veranschlagte Kosten	
Gebäude	Wohnungen												
Anzahl		1 000 m ³	100 m ²	Anzahl	1 000 €	Anzahl	100 m ²	Anzahl	100 m ²	1 000 €			
Regierungsbezirk Unterfranken													
-	-	1	2	4	-	.	20	9	12	1	16	3 672	661
-	-	-	-	-	-	-	5	- 3	5	-	7	598	662
1	3	5	30	55	-	.	35	61	66	-	57	25 537	663
1	3	6	32	59	-	15 829	60	67	83	1	80	29 807	
1	8	1	0	1	-	.	27	14	23	1	26	5 083	671
-	-	3	21	30	-	2 458	17	39	11	1	18	5 525	672
-	-	3	14	31	-	4 233	19	33	7	4	10	6 663	673
-	-	8	26	50	-	7 997	23	54	11	-	18	11 620	674
-	-	11	27	50	1	4 472	25	54	10	2	14	7 467	675
-	-	4	7	13	-	.	17	17	10	3	14	6 012	676
-	-	4	11	21	-	876	20	27	7	2	12	3 310	677
-	-	5	12	19	-	694	36	29	21	4	33	6 050	678
-	-	6	11	20	-	1 575	29	24	14	5	24	5 870	679
1	8	45	129	235	1	23 026	213	290	114	22	169	57 600	
2	11	51	161	294	1	38 855	273	357	197	23	250	87 407	6
Regierungsbezirk Schwaben													
6	47	1	0	1	-	.	39	4	45	-	65	13 784	761
-	-	2	462	415	-	.	9	414	2	2	1	86 215	762
-	-	1	0	1	-	.	5	1	3	-	1	.	763
-	-	1	1	3	-	.	2	5	-	-	-	.	764
6	47	5	464	420	-	85 932	55	425	50	2	68	100 968	
-	-	10	99	176	-	13 991	40	199	19	6	30	25 803	771
2	11	14	50	81	1	5 637	57	106	33	2	42	13 326	772
-	-	5	7	13	-	1 571	24	20	17	6	26	6 564	773
-	-	3	7	15	-	428	24	68	13	-	19	8 361	774
-	-	6	21	32	3	2 516	21	12	26	2	26	6 586	775
5	57	8	18	38	-	2 256	29	52	72	7	72	13 436	776
1	2	1	2	5	-	.	12	11	12	6	15	2 385	777
-	-	3	3	6	-	.	20	12	15	5	22	4 244	778
-	-	9	15	23	1	1 509	33	43	17	7	25	7 015	779
-	-	4	9	18	-	1 326	17	19	15	7	20	4 060	780
8	70	63	231	407	5	29 637	277	542	239	48	298	91 780	
14	117	68	696	827	5	115 569	332	967	289	50	366	192 748	7

5. Baugenehmigungen für neue Wohn- und Nichtwohngebäude im Fertigteilbau in Bayern im Januar 2012 nach Gebäudearten und Bauherren

Lfd. Nr.	Gebäudeart Bauherr	Errichtung neuer Gebäude					
		Gebäude	Rauminhalt	Nutzfläche	Wohnungen		Veranschlagte Kosten der Bauwerke
					insgesamt	Wohnfläche	
		Anzahl	1 000 m ³	100 m ²	Anzahl	100 m ²	1 000 €

Wohnbau

1	Wohngebäude mit 1 Wohnung	162	140	66	162	247	42 059
2	Wohngebäude mit 2 Wohnungen	15	17	8	30	30	5 212
3	Wohngebäude mit 3 oder mehr Wohnungen	2	3	-	7	6	662
4	Wohnheime	-	-	-	-	-	-
5	Wohngebäude insgesamt	179	160	74	199	283	47 933
6	darunter Wohngebäude mit Eigentumswohnungen	2	3	1	6	6	827
Von den Wohngebäuden entfielen auf:							
7	Öffentliche Bauherren	-	-	-	-	-	-
8	Unternehmen	10	8	4	12	16	2 427
9	davon Wohnungsunternehmen	6	4	3	6	9	1 447
10	Immobilienfonds	-	-	-	-	-	-
11	sonstige Unternehmen	4	4	1	6	7	980
12	Private Haushalte	169	152	70	187	267	45 506
13	Organisationen ohne Erwerbszweck	-	-	-	-	-	-

Nichtwohnbau

14	Anstaltsgebäude	1	19	35	-	-	6 732
15	Büro- und Verwaltungsgebäude	3	4	6	-	-	655
16	Landwirtschaftliche Betriebsgebäude	37	167	242	1	1	7 588
17	Nichtlandwirtschaftliche Betriebsgebäude	70	891	1 080	2	4	78 298
18	darunter Fabrik- und Werkstattgebäude	21	267	423	1	2	36 578
19	Handels- und Lagergebäude	40	594	564	1	2	36 908
20	Hotels und Gaststätten	-	-	-	-	-	-
21	Sonstige Nichtwohngebäude	2	44	81	-	-	10 063
22	Nichtwohngebäude insgesamt	113	1 124	1 445	3	4	103 336
Von den Nichtwohngebäuden entfielen auf:							
23	Öffentliche Bauherren	3	3	6	-	-	693
24	Unternehmen	95	1 065	1 350	2	3	93 261
25	davon Land- und Forstwirtschaft, Tierhaltung, Fischerei	39	170	247	1	1	7 749
26	Produzierendes Gewerbe	29	259	417	-	-	29 558
27	Handel, Kreditinstitute und Versicherungsgewerbe, Dienstleistungen, Verkehr und Nachrichtenübermittlung, Wohnungsunternehmen und Immobilienfonds	27	636	686	1	2	55 954
28	Private Haushalte	14	37	55	1	2	2 650
29	Organisationen ohne Erwerbszweck	1	19	35	-	-	6 732

6. Baugenehmigungen für neue Wohngebäude in Bayern im Januar 2012 nach Regierungsbezirken, Gebäudearten und privaten Haushalten als Bauherren

Lfd. Nr.	Regierungsbezirk Gebäudeart Bauherr	Errichtung neuer Wohngebäude					Veranschlagte Kosten der Bauwerke 1 000 €
		Gebäude	Rauminhalt	Nutzfläche	Wohnungen		
					insgesamt	Wohnfläche	
		Anzahl	1 000 m ³	100 m ²	Anzahl	100 m ²	
Oberbayern							
1	Wohngebäude mit 1 Wohnung	415	362	157	415	622	114 548
2	Wohngebäude mit 2 Wohnungen	36	55	25	72	88	18 148
3	Wohngebäude mit 3 oder mehr Wohnungen	74	220	60	485	403	75 591
4	Wohnheime	2	44	0	423	91	28 069
5	Wohngebäude zusammen	527	682	242	1 395	1 204	236 356
6	darunter erbaut durch private Haushalte	291	337	141	418	550	108 936
Niederbayern							
7	Wohngebäude mit 1 Wohnung	96	108	64	96	165	26 139
8	Wohngebäude mit 2 Wohnungen	13	19	10	26	30	4 552
9	Wohngebäude mit 3 oder mehr Wohnungen	6	22	11	40	32	5 356
10	Wohnheime	-	-	-	-	-	-
11	Wohngebäude zusammen	115	149	85	162	227	36 047
12	darunter erbaut durch private Haushalte	99	116	67	113	177	27 685
Oberpfalz							
13	Wohngebäude mit 1 Wohnung	138	126	79	138	211	31 435
14	Wohngebäude mit 2 Wohnungen	9	11	3	18	19	2 634
15	Wohngebäude mit 3 oder mehr Wohnungen	8	32	9	64	49	6 736
16	Wohnheime	-	-	-	-	-	-
17	Wohngebäude zusammen	155	168	92	220	279	40 805
18	darunter erbaut durch private Haushalte	99	100	45	115	164	25 812
Oberfranken							
19	Wohngebäude mit 1 Wohnung	75	67	34	75	120	18 759
20	Wohngebäude mit 2 Wohnungen	3	5	3	6	8	1 318
21	Wohngebäude mit 3 oder mehr Wohnungen	4	14	7	29	28	3 859
22	Wohnheime	-	-	-	-	-	-
23	Wohngebäude zusammen	82	86	44	110	156	23 936
24	darunter erbaut durch private Haushalte	71	65	32	72	115	17 934
Mittelfranken							
25	Wohngebäude mit 1 Wohnung	99	90	42	99	156	24 846
26	Wohngebäude mit 2 Wohnungen	8	14	7	16	21	3 599
27	Wohngebäude mit 3 oder mehr Wohnungen	4	10	5	30	19	2 443
28	Wohnheime	-	-	-	-	-	-
29	Wohngebäude zusammen	111	113	54	145	195	30 888
30	darunter erbaut durch private Haushalte	89	90	40	104	157	25 428
Unterfranken							
31	Wohngebäude mit 1 Wohnung	89	81	50	89	141	23 521
32	Wohngebäude mit 2 Wohnungen	8	10	4	16	19	2 830
33	Wohngebäude mit 3 oder mehr Wohnungen	9	27	6	65	53	9 116
34	Wohnheime	-	-	-	-	-	-
35	Wohngebäude zusammen	106	118	60	170	212	35 467
36	darunter erbaut durch private Haushalte	84	82	50	98	142	24 413
Schwaben							
37	Wohngebäude mit 1 Wohnung	121	111	49	121	182	30 432
38	Wohngebäude mit 2 Wohnungen	10	14	6	20	24	4 249
39	Wohngebäude mit 3 oder mehr Wohnungen	14	63	11	118	114	17 413
40	Wohnheime	-	-	-	-	-	-
41	Wohngebäude zusammen	145	188	66	259	321	52 094
42	darunter erbaut durch private Haushalte	110	108	50	121	176	30 794
Bayern							
43	Wohngebäude mit 1 Wohnung	1 033	944	475	1 033	1 598	269 680
44	Wohngebäude mit 2 Wohnungen	87	127	58	174	209	37 330
45	Wohngebäude mit 3 oder mehr Wohnungen	119	387	108	831	698	120 514
46	Wohnheime	2	44	0	423	91	28 069
47	Wohngebäude insgesamt	1 241	1 503	642	2 461	2 595	455 593
48	darunter erbaut durch private Haushalte	843	899	424	1 041	1 482	261 002

7. Baugenehmigungen für neue Wohngebäude im Freistellungs- bzw. Zustimmungsverfahren¹⁾ in Bayern im Januar 2012 nach Regierungsbezirken, Gebäudearten und privaten Haushalten als Bauherren

Lfd. Nr.	Regierungsbezirk Gebäudeart Bauherr	Errichtung neuer Wohngebäude					Veranschlagte Kosten der Bauwerke 1 000 €
		Gebäude	Rauminhalt	Nutzfläche	Wohnungen		
					insgesamt	Wohnfläche	
		Anzahl	1 000 m ³	100 m ²	Anzahl	100 m ²	
Oberbayern							
1	Wohngebäude mit 1 Wohnung	175	143	78	175	251	39 409
2	Wohngebäude mit 2 Wohnungen	12	18	9	24	29	4 799
3	Wohngebäude mit 3 oder mehr Wohnungen	13	50	33	113	90	13 998
4	Wohnheime	-	-	-	-	-	-
5	Wohngebäude zusammen	200	211	120	312	370	58 206
6	darunter erbaut durch private Haushalte	86	89	44	109	143	25 128
Niederbayern							
7	Wohngebäude mit 1 Wohnung	30	28	17	30	45	7 118
8	Wohngebäude mit 2 Wohnungen	3	4	1	6	7	914
9	Wohngebäude mit 3 oder mehr Wohnungen	1	4	-	7	7	721
10	Wohnheime	-	-	-	-	-	-
11	Wohngebäude zusammen	34	35	19	43	58	8 753
12	darunter erbaut durch private Haushalte	25	24	12	28	39	5 799
Oberpfalz							
13	Wohngebäude mit 1 Wohnung	51	41	40	51	74	9 598
14	Wohngebäude mit 2 Wohnungen	2	2	1	4	4	581
15	Wohngebäude mit 3 oder mehr Wohnungen	-	-	-	-	-	-
16	Wohnheime	-	-	-	-	-	-
17	Wohngebäude zusammen	53	44	41	55	78	10 179
18	darunter erbaut durch private Haushalte	19	18	10	21	28	4 671
Oberfranken							
19	Wohngebäude mit 1 Wohnung	22	17	7	22	33	4 960
20	Wohngebäude mit 2 Wohnungen	2	3	1	4	5	733
21	Wohngebäude mit 3 oder mehr Wohnungen	1	3	1	6	6	921
22	Wohnheime	-	-	-	-	-	-
23	Wohngebäude zusammen	25	23	9	32	43	6 614
24	darunter erbaut durch private Haushalte	19	14	4	19	28	4 008
Mittelfranken							
25	Wohngebäude mit 1 Wohnung	21	19	9	21	35	5 307
26	Wohngebäude mit 2 Wohnungen	1	1	1	2	2	322
27	Wohngebäude mit 3 oder mehr Wohnungen	-	-	-	-	-	-
28	Wohnheime	-	-	-	-	-	-
29	Wohngebäude zusammen	22	20	10	23	37	5 629
30	darunter erbaut durch private Haushalte	19	17	10	20	32	5 157
Unterfranken							
31	Wohngebäude mit 1 Wohnung	18	15	8	18	28	4 530
32	Wohngebäude mit 2 Wohnungen	2	3	1	4	5	756
33	Wohngebäude mit 3 oder mehr Wohnungen	-	-	-	-	-	-
34	Wohnheime	-	-	-	-	-	-
35	Wohngebäude zusammen	20	18	10	22	33	5 286
36	darunter erbaut durch private Haushalte	18	17	9	20	30	4 808
Schwaben							
37	Wohngebäude mit 1 Wohnung	39	33	14	39	53	8 301
38	Wohngebäude mit 2 Wohnungen	3	4	3	6	6	1 185
39	Wohngebäude mit 3 oder mehr Wohnungen	-	-	-	-	-	-
40	Wohnheime	-	-	-	-	-	-
41	Wohngebäude zusammen	42	37	17	45	59	9 486
42	darunter erbaut durch private Haushalte	34	32	16	37	50	8 377
Bayern							
43	Wohngebäude mit 1 Wohnung	356	296	172	356	518	79 223
44	Wohngebäude mit 2 Wohnungen	25	35	18	50	57	9 290
45	Wohngebäude mit 3 oder mehr Wohnungen	15	56	34	126	103	15 640
46	Wohnheime	-	-	-	-	-	-
47	Wohngebäude insgesamt	396	388	224	532	679	104 153
48	darunter erbaut durch private Haushalte	220	211	105	254	350	57 948

¹⁾ Genehmigungsfreistellung nach Artikel 58 bzw. bauaufsichtliche Zustimmung nach Artikel 73 der Bayerischen Bauordnung (BayBO).

8. Baugenehmigungen für neue Wohn- und Nichtwohngebäude in Bayern im Januar 2012 nach Gebäudearten, Regierungsbezirken und der vorwiegenden Art der Beheizung

Lfd. Nr.	Gebäudeart Regierungsbezirk	Insgesamt	darunter ausgestattet mit					Ohne Heizung
			Fern-	Block-	Zentral-	Etagen-	Einzelraum-	
			heizung					
Wohnbau								
1	Wohngebäude insgesamt	1 241	117	25	1 096	-	1	2
2	darin Wohnungen	2 461	271	482	1 705	-	1	2
	davon							
3	Wohngebäude mit 1 Wohnung	1 033	97	16	917	-	1	2
4	Wohngebäude mit 2 Wohnungen	87	3	2	82	-	-	-
5	Wohngebäude mit 3 oder mehr Wohnungen	119	17	5	97	-	-	-
6	darin Wohnungen	831	168	39	624	-	-	-
7	Wohnheime	2	-	2	-	-	-	-
8	darin Wohnungen	423	-	423	-	-	-	-
Wohngebäude nach Regierungsbezirken								
9	Oberbayern	527	89	11	426	-	-	1
10	Niederbayern	115	1	1	113	-	-	-
11	Oberpfalz	155	2	6	147	-	-	-
12	Oberfranken	82	-	7	75	-	-	-
13	Mittelfranken	111	6	-	105	-	-	-
14	Unterfranken	106	12	-	93	-	-	1
15	Schwaben	145	7	-	137	-	1	-
Nichtwohnbau								
16	Nichtwohngebäude insgesamt	460	14	2	97	-	5	342
17	darin Rauminhalt (1 000 m³)	2 888	254	460	920	-	321	933
	davon							
18	Anstaltsgebäude	2	-	-	2	-	-	-
19	darin Rauminhalt (1 000 m³)	30	-	-	30	-	-	-
20	Büro- und Verwaltungsgebäude	18	4	-	14	-	-	-
21	darin Rauminhalt (1 000 m³)	130	84	-	46	-	-	-
22	Landwirtschaftliche Betriebsgebäude	166	-	-	4	-	1	161
23	darin Rauminhalt (1 000 m³)	506	-	-	19	-	1	485
24	Nichtlandwirtschaftliche Betriebsgebäude	242	4	1	57	-	4	176
25	darin Rauminhalt (1 000 m³)	2 074	103	459	749	-	320	444
	darunter							
26	Fabrik- und Werkstattgebäude	44	2	1	26	-	1	14
27	darin Rauminhalt (1 000 m³)	784	19	459	270	-	2	35
28	Handels- und Lagergebäude	128	2	-	27	-	3	96
29	darin Rauminhalt (1 000 m³)	1 065	84	-	469	-	318	194
30	Hotels und Gaststätten	3	-	-	3	-	-	-
31	darin Rauminhalt (1 000 m³)	6	-	-	6	-	-	-
32	Sonstige Nichtwohngebäude	32	6	1	20	-	-	5
33	darin Rauminhalt (1 000 m³)	148	66	1	76	-	-	4
Nichtwohngebäude nach Regierungsbezirken								
34	Oberbayern	119	6	-	25	-	1	87
35	Niederbayern	100	3	-	10	-	-	87
36	Oberpfalz	63	-	-	16	-	-	47
37	Oberfranken	33	-	-	12	-	1	20
38	Mittelfranken	26	1	-	4	-	-	21
39	Unterfranken	51	2	1	13	-	2	33
40	Schwaben	68	2	1	17	-	1	47

9. Baugenehmigungen für neue Wohn- und Regierungsbezirken und der

Lfd. Nr.	Gebäudeart Regierungsbezirk	Insgesamt	davon nach der verwendeten			
			keine	Öl	Gas	Strom
Wohnbau						
1	Wohngebäude insgesamt	1 241	2	27	469	5
2	darin Wohnungen	2 461	2	35	1 195	5
	davon					
3	Wohngebäude mit 1 Wohnung	1 033	2	22	388	5
4	Wohngebäude mit 2 Wohnungen	87	-	3	29	-
5	Wohngebäude mit 3 oder mehr Wohnungen	119	-	2	50	-
6	darin Wohnungen	831	-	7	326	-
7	Wohnheime	2	-	-	2	-
8	darin Wohnungen	423	-	-	423	-
Wohngebäude nach Regierungsbezirken						
9	Oberbayern	527	1	13	195	1
10	Niederbayern	115	-	3	39	-
11	Oberpfalz	155	-	4	79	-
12	Oberfranken	82	-	1	27	2
13	Mittelfranken	111	-	1	32	1
14	Unterfranken	106	1	-	35	1
15	Schwaben	145	-	5	62	-
Nichtwohnbau						
16	Nichtwohngebäude insgesamt	460	342	4	45	2
17	darin Rauminhalt (1 000 m³)	2 888	933	66	1 235	4
	davon					
18	Anstaltsgebäude	2	-	-	-	-
19	darin Rauminhalt (1 000 m³)	30	-	-	-	-
20	Büro- und Verwaltungsgebäude	18	-	-	1	-
21	darin Rauminhalt (1 000 m³)	130	-	-	1	-
22	Landwirtschaftliche Betriebsgebäude	166	161	-	1	-
23	darin Rauminhalt (1 000 m³)	506	485	-	10	-
24	Nichtlandwirtschaftliche Betriebsgebäude	242	176	2	32	2
25	darin Rauminhalt (1 000 m³)	2 074	444	56	1 196	4
	darunter					
26	Fabrik- und Werkstattgebäude	44	14	1	15	2
27	darin Rauminhalt (1 000 m³)	784	35	55	630	4
28	Handels- und Lagergebäude	128	96	1	15	-
29	darin Rauminhalt (1 000 m³)	1 065	194	1	560	-
30	Hotels und Gaststätten	3	-	-	1	-
31	darin Rauminhalt (1 000 m³)	6	-	-	1	-
32	Sonstige Nichtwohngebäude	32	5	2	11	-
33	darin Rauminhalt (1 000 m³)	148	4	10	29	-
Nichtwohngebäude nach Regierungsbezirken						
34	Oberbayern	119	87	1	15	-
35	Niederbayern	100	87	1	1	1
36	Oberpfalz	63	47	1	5	1
37	Oberfranken	33	20	1	4	-
38	Mittelfranken	26	21	-	-	-
39	Unterfranken	51	33	-	8	-
40	Schwaben	68	47	-	12	-

**Nichtwohngebäude in Bayern im Januar 2012 nach Gebäudearten,
verwendeten primären Energie für Heizung**

primären Energie für Heizung								Lfd. Nr.
Fernwärme/ Fernkälte	Geothermie	Umweltthermie (Luft/Wasser)	Solarthermie	Holz	Biogas/ Biomethan	sonstige Biomasse	sonstige Energie	
Wohnbau								
117	99	369	4	137	2	10	-	1
271	183	480	7	253	2	28	-	2
97	79	323	3	107	2	5	-	3
3	10	25	-	15	-	2	-	4
17	10	21	1	15	-	3	-	5
168	84	107	4	116	-	19	-	6
-	-	-	-	-	-	-	-	7
-	-	-	-	-	-	-	-	8
Wohngebäude nach Regierungsbezirken								
89	45	147	3	28	1	4	-	9
1	16	27	1	27	-	1	-	10
2	5	32	-	28	1	4	-	11
-	10	31	-	11	-	-	-	12
6	9	41	-	21	-	-	-	13
12	3	48	-	6	-	-	-	14
7	11	43	-	16	-	1	-	15
Nichtwohnbau								
14	11	18	-	20	-	3	1	16
254	49	148	-	70	-	12	118	17
-	-	-	-	2	-	-	-	18
-	-	-	-	30	-	-	-	19
4	4	5	-	3	-	1	-	20
84	24	18	-	3	-	1	-	21
-	-	-	-	3	-	1	-	22
-	-	-	-	5	-	6	-	23
4	5	9	-	10	-	1	1	24
103	19	107	-	23	-	5	118	25
2	1	5	-	4	-	-	-	26
19	8	21	-	12	-	-	-	27
2	4	4	-	4	-	1	1	28
84	12	86	-	6	-	5	118	29
-	-	-	-	2	-	-	-	30
-	-	-	-	5	-	-	-	31
6	2	4	-	2	-	-	-	32
66	5	24	-	10	-	-	-	33
Nichtwohngebäude nach Regierungsbezirken								
6	3	3	-	2	-	2	-	34
3	1	3	-	3	-	-	-	35
-	2	4	-	3	-	-	-	36
-	1	2	-	3	-	1	1	37
1	-	2	-	2	-	-	-	38
2	-	3	-	5	-	-	-	39
2	4	1	-	2	-	-	-	40

10. Baugenehmigungen für neue Wohn- und Regierungsbezirken und der

Lfd. Nr.	Gebäudeart Regierungsbezirk	Insgesamt	davon nach der verwendeten			
			keine	Öl	Gas	Strom
Wohnbau						
1	Wohngebäude insgesamt	1 241	588	-	-	-
2	darin Wohnungen	2 461	1 075	-	-	-
	davon					
3	Wohngebäude mit 1 Wohnung	1 033	485	-	-	-
4	Wohngebäude mit 2 Wohnungen	87	33	-	-	-
5	Wohngebäude mit 3 oder mehr Wohnungen	119	70	-	-	-
6	darin Wohnungen	831	524	-	-	-
7	Wohnheime	2	-	-	-	-
8	darin Wohnungen	423	-	-	-	-
Wohngebäude nach Regierungsbezirken						
9	Oberbayern	527	271	-	-	-
10	Niederbayern	115	24	-	-	-
11	Oberpfalz	155	96	-	-	-
12	Oberfranken	82	47	-	-	-
13	Mittelfranken	111	45	-	-	-
14	Unterfranken	106	40	-	-	-
15	Schwaben	145	65	-	-	-
Nichtwohnbau						
16	Nichtwohngebäude insgesamt	460	433	-	1	1
17	darin Rauminhalt (1 000 m³)	2 888	2 790	-	2	6
	davon					
18	Anstaltsgebäude	2	2	-	-	-
19	darin Rauminhalt (1 000 m³)	30	30	-	-	-
20	Büro- und Verwaltungsgebäude	18	12	-	-	-
21	darin Rauminhalt (1 000 m³)	130	112	-	-	-
22	Landwirtschaftliche Betriebsgebäude	166	162	-	-	1
23	darin Rauminhalt (1 000 m³)	506	486	-	-	6
24	Nichtlandwirtschaftliche Betriebsgebäude	242	232	-	1	-
25	darin Rauminhalt (1 000 m³)	2 074	2 035	-	2	-
	darunter					
26	Fabrik- und Werkstattgebäude	44	43	-	-	-
27	darin Rauminhalt (1 000 m³)	784	781	-	-	-
28	Handels- und Lagergebäude	128	121	-	1	-
29	darin Rauminhalt (1 000 m³)	1 065	1 034	-	2	-
30	Hotels und Gaststätten	3	1	-	-	-
31	darin Rauminhalt (1 000 m³)	6	1	-	-	-
32	Sonstige Nichtwohngebäude	32	25	-	-	-
33	darin Rauminhalt (1 000 m³)	148	126	-	-	-
Nichtwohngebäude nach Regierungsbezirken						
34	Oberbayern	119	115	-	-	-
35	Niederbayern	100	95	-	-	1
36	Oberpfalz	63	58	-	-	-
37	Oberfranken	33	31	-	-	-
38	Mittelfranken	26	25	-	-	-
39	Unterfranken	51	45	-	1	-
40	Schwaben	68	64	-	-	-

**Nichtwohngebäude in Bayern im Januar 2012 nach Gebäudearten,
verwendeten sekundären Energie für Heizung**

sekundären Energie für Heizung								Lfd. Nr.
Fernwärme/ Fernkälte	Geothermie	Umweltthermie (Luft/Wasser)	Solarthermie	Holz	Biogas/ Biomethan	sonstige Biomasse	sonstige Energie	
Wohnbau								
-	-	-	213	438	-	2	-	1
-	-	-	379	1 005	-	2	-	2
-	-	-	167	379	-	2	-	3
-	-	-	20	34	-	-	-	4
-	-	-	26	23	-	-	-	5
-	-	-	172	135	-	-	-	6
-	-	-	-	2	-	-	-	7
-	-	-	-	423	-	-	-	8
Wohngebäude nach Regierungsbezirken								
-	-	-	113	143	-	-	-	9
-	-	-	25	66	-	-	-	10
-	-	-	11	48	-	-	-	11
-	-	-	6	27	-	2	-	12
-	-	-	29	37	-	-	-	13
-	-	-	22	44	-	-	-	14
-	-	-	7	73	-	-	-	15
Nichtwohnbau								
-	-	1	9	13	-	-	2	16
-	-	2	33	46	-	-	9	17
-	-	-	-	-	-	-	-	18
-	-	-	-	-	-	-	-	19
-	-	-	2	4	-	-	-	20
-	-	-	5	14	-	-	-	21
-	-	-	1	2	-	-	-	22
-	-	-	2	11	-	-	-	23
-	-	-	2	5	-	-	2	24
-	-	-	12	16	-	-	9	25
-	-	-	-	-	-	-	1	26
-	-	-	-	-	-	-	3	27
-	-	-	2	3	-	-	1	28
-	-	-	12	11	-	-	5	29
-	-	-	-	2	-	-	-	30
-	-	-	-	5	-	-	-	31
-	-	1	4	2	-	-	-	32
-	-	2	15	5	-	-	-	33
Nichtwohngebäude nach Regierungsbezirken								
-	-	-	2	2	-	-	-	34
-	-	-	1	3	-	-	-	35
-	-	-	2	2	-	-	1	36
-	-	-	2	-	-	-	-	37
-	-	-	-	1	-	-	-	38
-	-	1	2	2	-	-	-	39
-	-	-	-	3	-	-	1	40

11. Baugenehmigungen für neue Wohn- und Nichtwohngebäude in Bayern im Januar 2012 nach Gebäudearten und dem überwiegend verwendeten Baustoff

Lfd. Nr.	Gebäudeart	Ins-gesamt	davon nach dem überwiegend verwendeten Baustoff							
			Stahl	Stahl-beton	Ziegel	Kalksand-stein	Poren-beton	Leicht-beton/Bims	Holz	sonstiger Baustoff
Wohnbau										
Wohngebäude insgesamt										
1	Gebäude (Anzahl)	1 241	-	55	721	138	87	9	228	3
2	Rauminhalt (1 000 m³)	1 503	-	177	859	162	75	8	220	3
3	Veranschlagte Kosten (1 000 €)	455 593	-	68 539	251 868	47 568	21 248	2 069	63 625	676
davon										
Wohngebäude mit 1 Wohnung										
4	Gebäude (Anzahl)	1 033	-	27	585	120	83	9	207	2
5	Rauminhalt (1 000 m³)	944	-	25	553	100	67	8	191	1
6	Veranschlagte Kosten (1 000 €)	269 680	-	7 129	159 065	26 883	18 799	2 069	55 392	343
Wohngebäude mit 2 Wohnungen										
7	Gebäude (Anzahl)	87	-	6	57	4	1	-	18	1
8	Rauminhalt (1 000 m³)	127	-	13	84	5	1	-	23	1
9	Veranschlagte Kosten (1 000 €)	37 330	-	5 073	23 704	1 424	225	-	6 571	333
Wohngebäude mit 3 oder mehr Wohnungen										
10	Gebäude (Anzahl)	119	-	20	79	14	3	-	3	-
11	Rauminhalt (1 000 m³)	387	-	95	222	57	7	-	6	-
12	Veranschlagte Kosten (1 000 €)	120 514	-	28 268	69 099	19 261	2 224	-	1 662	-
Wohnheime										
13	Gebäude (Anzahl)	2	-	2	-	-	-	-	-	-
14	Rauminhalt (1 000 m³)	44	-	44	-	-	-	-	-	-
15	Veranschlagte Kosten (1 000 €)	28 069	-	28 069	-	-	-	-	-	-
Nichtwohnbau										
Nichtwohngebäude insgesamt										
16	Gebäude (Anzahl)	460	63	160	100	8	7	1	121	-
17	Rauminhalt (1 000 m³)	2 888	210	2 063	234	33	90	0	257	-
18	Veranschlagte Kosten (1 000 €)	407 838	10 940	304 292	54 118	7 810	13 947	33	16 698	-
davon										
Anstaltsgebäude										
19	Gebäude (Anzahl)	2	-	1	-	1	-	-	-	-
20	Rauminhalt (1 000 m³)	30	-	19	-	12	-	-	-	-
21	Veranschlagte Kosten (1 000 €)	10 840	-	6 732	-	4 108	-	-	-	-
Büro- und Verwaltungsgebäude										
22	Gebäude (Anzahl)	18	-	8	6	1	-	-	3	-
23	Rauminhalt (1 000 m³)	130	-	93	31	3	-	-	4	-
24	Veranschlagte Kosten (1 000 €)	57 444	-	40 766	15 299	850	-	-	529	-
Landwirtschaftliche Betriebsgebäude										
25	Gebäude (Anzahl)	166	26	41	25	1	2	-	71	-
26	Rauminhalt (1 000 m³)	506	123	137	56	4	7	-	179	-
27	Veranschlagte Kosten (1 000 €)	25 800	4 971	6 595	4 113	355	322	-	9 444	-
Nichtlandwirtschaftliche Betriebsgebäude										
28	Gebäude (Anzahl)	242	36	104	49	3	5	1	44	-
29	Rauminhalt (1 000 m³)	2 074	87	1 730	95	7	84	0	71	-
30	Veranschlagte Kosten (1 000 €)	267 886	5 902	228 446	13 100	1 097	13 625	33	5 683	-
darunter										
Fabrik- und Werkstattgebäude										
31	Gebäude (Anzahl)	44	5	23	8	1	3	-	4	-
32	Rauminhalt (1 000 m³)	784	22	709	27	5	5	-	17	-
33	Veranschlagte Kosten (1 000 €)	129 068	1 689	119 077	4 280	840	1 017	-	2 165	-
Handels- und Lagergebäude										
34	Gebäude (Anzahl)	128	30	43	19	1	2	1	32	-
35	Rauminhalt (1 000 m³)	1 065	62	825	53	0	79	0	46	-
36	Veranschlagte Kosten (1 000 €)	99 253	3 905	73 536	6 194	10	12 608	33	2 967	-
Hotels und Gaststätten										
37	Gebäude (Anzahl)	3	-	-	3	-	-	-	-	-
38	Rauminhalt (1 000 m³)	6	-	-	6	-	-	-	-	-
39	Veranschlagte Kosten (1 000 €)	1 440	-	-	1 440	-	-	-	-	-
Sonstige Nichtwohngebäude										
40	Gebäude (Anzahl)	32	1	6	20	2	-	-	3	-
41	Rauminhalt (1 000 m³)	148	0	84	53	7	-	-	4	-
42	Veranschlagte Kosten (1 000 €)	45 868	67	21 753	21 606	1 400	-	-	1 042	-