



## Statistische Berichte

Kennziffer  
F II 1 m  
12/2011

# Baugenehmigungen in Bayern im Dezember 2011



Alle Veröffentlichungen im Internet unter [www.statistik.bayern.de/veroeffentlichungen](http://www.statistik.bayern.de/veroeffentlichungen)

#### **Kostenlos**

ist der Download von allen Statistischen Berichten (meist PDF- und Excel-Format) sowie von „Bayern Daten“ und „Statistik kommunal“ (Informationelle Grundversorgung).

#### **Newsletter-Service**

Für Themenbereich/e anmelden. Information über Neuerscheinung/en wird per E-Mail aktuell übermittelt.

#### **Kostenpflichtig**

sind die links genannten Veröffentlichungen in gedruckter Form sowie die Druck- und Dateiausgaben (auch auf Datenträger) aller anderen Veröffentlichungen. Bestellung direkt im Internet oder beim Vertrieb, per E-Mail oder Fax.

## **Impressum**

#### **Statistische Berichte**

bieten in tabellarischer Form neuestes Zahlenmaterial der jeweiligen Erhebung. Dieses wird, soweit erforderlich, methodisch erläutert und kurz kommentiert.

#### **Herausgeber, Druck und Vertrieb**

Bayerisches Landesamt für  
Statistik und Datenverarbeitung  
Neuhauser Straße 8  
80331 München

ab April 2012 neue Adresse:  
St.-Martin-Str. 47  
81541 München

#### **Vertrieb**

E-Mail [vertrieb@statistik.bayern.de](mailto:vertrieb@statistik.bayern.de)  
Telefon 089 21 19-205  
Telefax 089 21 19-457  
Internet [www.statistik.bayern.de/veroeffentlichungen](http://www.statistik.bayern.de/veroeffentlichungen)

#### **Auskunftsdienst**

E-Mail [info@statistik.bayern.de](mailto:info@statistik.bayern.de)  
Telefon 089 21 19-218  
Telefax 089 21 19-1580

#### **© Bayerisches Landesamt für Statistik und Datenverarbeitung, München 2012**

Alle Veröffentlichungen oder Daten sind Werke im Sinne von § 2 Urheberrechtsgesetz. Die Verwendung, Vervielfältigung und/oder Verbreitung von Veröffentlichungen oder Daten gleich welchen Mediums (Print, Datenträger, Datei etc.) – auch auszugsweise – ist nur mit Quellenangabe gestattet. Sie bedarf der vorherigen Genehmigung bei Nutzung für gewerbliche Zwecke, bei entgeltlicher Verbreitung oder bei Weitergabe an Dritte sowie bei Weiterverbreitung über elektronische Systeme und/oder Datenträger. Sofern in den Produkten auf das Vorhandensein von Copyrightrechten Dritter hingewiesen wird, sind die in deren Produkten ausgewiesenen Copyrightbestimmungen zu wahren. Alle übrigen Rechte bleiben vorbehalten.

## **Zeichenerklärung**

- 0 mehr als nichts, aber weniger als die Hälfte der kleinsten in der Tabelle nachgewiesenen Einheit
- nichts vorhanden oder keine Veränderung
- / keine Angabe, da Zahl nicht sicher genug
- Zahlenwert unbekannt, geheimzuhalten oder nicht rechenbar
- ... Angabe fällt später an
- x Tabellenfach gesperrt, da Aussage nicht sinnvoll
- ( ) Nachweis unter dem Vorbehalt, dass der Zahlenwert erhebliche Fehler aufweisen kann
- p vorläufiges Ergebnis
- r berichtigtes Ergebnis
- s geschätztes Ergebnis
- D Durchschnitt
- ≙ entspricht

## **Auf- und Abrundungen**

Im Allgemeinen ist ohne Rücksicht auf die Endsummen auf- bzw. abgerundet worden. Deshalb können sich bei der Summierung von Einzelangaben geringfügige Abweichungen zu den ausgewiesenen Endsummen ergeben. Bei der Aufgliederung der Gesamtheit in Prozent kann die Summe der Einzelwerte wegen Rundens vom Wert 100 % abweichen. Eine Abstimmung auf 100 % erfolgt im Allgemeinen nicht.

# Inhaltsübersicht

Seite

## Erläuterungen

3

## Grafiken

1. Genehmigte Wohnungen in Bayern seit Januar 2004.....	4
2. Genehmigte Wohnungen in den Regierungsbezirken in Bayern von Januar bis Dezember 2011.....	4
3. Genehmigte neue Nichtwohngebäude in Bayern von Januar bis Dezember 2011.....	4
4. Genehmigte Wohnungen in den kreisfreien Städten und Landkreisen in Bayern von Januar bis Dezember 2011.....	5
5. Genehmigte Wohnungen in neuen Wohngebäuden je 1 000 Einwohner in Bayern von Januar bis Dezember 2011.....	5
6. Veranschlagte Baukosten je m <sup>2</sup> Wohn- bzw. Nutzfläche in Bayern von Januar bis Dezember 2006 und 2011.....	5

## Tabellen

1. Baugenehmigungen in Bayern seit 1980.....	6
2. Baugenehmigungen in Bayern seit 2007 nach Monaten.....	7
3. Baugenehmigungen für Wohn- und Nichtwohngebäude in Bayern im Dezember 2011 nach Gebäudearten und Bauherren.....	8
4. Baugenehmigungen für Wohn- und Nichtwohngebäude in Bayern im Dezember 2011 nach Kreisen.....	10
5. Baugenehmigungen für neue Wohn- und Nichtwohngebäude im Fertigteilbau in Bayern im Dezember 2011 nach Gebäudearten und Bauherren.....	18
6. Baugenehmigungen für neue Wohngebäude in Bayern im Dezember 2011 nach Regierungsbezirken, Gebäudearten und Privaten Haushalten als Bauherren.....	19
7. Genehmigungsverfahren im Wohnbau in Bayern im Dezember 2011 nach Regierungsbezirken, Gebäudearten und Privaten Haushalten als Bauherren.....	20
8. Baugenehmigungen für neue Wohn- und Nichtwohngebäude in Bayern im Dezember 2011 nach Gebäudearten, Regierungsbezirken und der vorwiegenden Beheizung.....	21
9. Baugenehmigungen für neue Wohn- und Nichtwohngebäude in Bayern im Dezember 2011 nach Gebäudearten, Regierungsbezirken und der verwendeten primären Heizenergie.....	22
10. Baugenehmigungen für neue Wohn- und Nichtwohngebäude in Bayern im Dezember 2011 nach Gebäudearten, Regierungsbezirken und der verwendeten sekundären Heizenergie.....	24
11. Baugenehmigungen für neue Wohn- und Nichtwohngebäude in Bayern im Dezember 2011 nach Gebäudearten und dem überwiegend verwendeten Baustoff.....	26



## Erläuterungen

Die Statistiken der Bautätigkeit im Hochbau sind angeordnet durch das Gesetz über die Statistik der Bautätigkeit im Hochbau und die Fortschreibung des Wohnungsbestandes (Hochbaustatistikgesetz - HBauStatG) in Verbindung mit dem Gesetz über die Statistik für Bundeszwecke (Bundesstatistikgesetz - BStatG). Die Hochbaustatistik erstreckt sich auf genehmigungs- oder zustimmungsbedürftige, sowie kenntnisgabe- oder anzeigepflichtige oder einem Genehmigungsverfahren unterliegende Baumaßnahmen, bei denen Wohnraum oder sonstiger Nutzraum geschaffen oder verändert wird.

Gebäude, die im Gebiet eines gültigen Bebauungsplanes gebaut werden sollen, bedürfen gemäß Artikel 58 der Bayerischen Bauordnung (BayBO) keiner Genehmigung. Für sie gilt das **Genehmigungsfreistellungsverfahren**.

In den Ergebnissen der Baugenehmigungsstatistik (Tabellen 1 bis 11) sind auch Bauvorhaben nachgewiesen, die seit 1. Juni 1994 aufgrund der neuen Bauordnung im Rahmen von Genehmigungsfreistellungsverfahren durchgeführt werden. Ergebnisse über diese Bauvorhaben sind in Tabelle 7 gesondert aufgeführt.

### Methodische Hinweise

Die monatliche Berichterstattung über Baugenehmigungen basiert auf den von den Bauaufsichtsbehörden abgegebenen Meldungen, die nicht immer zeitgerecht übermittelt werden. Die Ergebnisse berücksichtigen daher nur diejenigen Objekte, von denen im Berichtszeitraum die Baugenehmigung übersandt wurde. Hieraus können sich Unterschiede zum tatsächlichen Baugeschehen in den einzelnen Monaten ergeben. Bei der Interpretation der Ergebnisse des vorliegenden Monatsberichts sollte deshalb ihr vorläufiger Charakter berücksichtigt werden.

Abweichungen in den Summen erklären sich aus dem Runden der Einzelwerte oder aus Korrekturen zur Jahresaufbereitung (eingearbeitete Tektoren). Diese Korrekturen können nur in der Jahressumme und nicht in den einzelnen Monaten bzw. Vierteljahren ausgewiesen werden.

Baumaßnahmen an bestehenden Gebäuden können zur Verringerung der Anzahl der Wohnungen, Wohnräume bzw. der Wohn- oder Nutzfläche führen. Dadurch können in den Tabellen auch negative Werte stehen.

### Ausgewählte Begriffe

**Erhebungseinheit** ist das Gebäude bzw. die Baumaßnahme. Im Nichtwohnbau werden Bagatellbauten - mit Ausnahme von Gebäuden mit Wohnraum - bis zu einem Volumen von 350 m<sup>3</sup> Rauminhalt oder 18 000 € veranschlagte Kosten des Bauwerks nicht erfasst. Unter Errichtung neuer Gebäude werden Neu- und Wiederaufbauten verstanden. Als Wiederaufbau gilt der Aufbau zerstörter oder abgerissener Gebäude ab Oberkante des noch vorhandenen Kellergeschosses. Baumaßnahmen an bestehenden Gebäuden sind bauliche Veränderungen an bestehenden Gebäuden durch Umbau-, Ausbau-, Erweiterungs- oder Wiederherstellungsmaßnahmen.

Als **Gebäude** gelten nach der Systematik der Bauwerke selbständig benutzbare, überdachte Bauwerke, die auf Dauer errichtet sind und von Menschen betreten werden können. Sie dienen dem Schutz von Menschen, Tieren oder Sachen. Dabei kommt es auf die Umschließung durch Wände nicht an. Gebäude in diesem Sinne sind auch selbständig benutzbare, unterirdische Bauwerke. Unterkünfte, wie z.B. Baracken, Gartenlauben, Behelfsheime u. dgl., die nur für begrenzte Dauer errichtet oder von geringem Wohnwert sind, werden - ebenso wie behelfsmäßige Nichtwohnbauten und freistehende selbständige Konstruktionen - nicht zu den Gebäuden gerechnet.

Ein Bauwerk gilt als **Fertigteilkonstruktion**, wenn geschosshohe oder raumbreite tragende Fertigteile für Außen- oder Innenwände verwendet werden. Dazu zählen auch Gebäude, bei denen nur der überwiegende Teil der tragenden Konstruktion (gemessen am Rauminhalt) aus Fertigteilen besteht.

**Überwiegend verwendeter Baustoff** ist derjenige, der bei der Erstellung der tragenden Konstruktion des Gebäudes überwiegend Verwendung findet.

Die **primäre Heizenergie** ist die ausschließlich oder überwiegend genutzte Energiequelle. Eine **sekundäre Heizenergie** liegt nur dann vor, wenn mindestens eine weitere Energiequelle für die Beheizung eingesetzt wird. Eine **Wärmepumpe** nutzt die Wärmequellen

Erdwärme (Geothermie) oder Luft bzw. Wasser (Umweltthermie). Die Angabe „**Holz**“ umfasst auch Holzpellets.

Als **Kosten des Bauwerks** werden die zum Zeitpunkt der Baugenehmigung veranschlagten Kosten der Baukonstruktion (einschl. Erdarbeiten), die Kosten der Installation, deren betriebstechnische Anlagen und die Kosten für betriebliche Einbauten sowie für besondere Bauausführungen erfasst. Sie schließen die Umsatzsteuer ein.

**Nichtwohngebäude** sind Gebäude, die überwiegend für Nichtwohnzwecke (gemessen an der Gesamtnutzfläche) bestimmt sind.

Als **Nutzfläche** (ohne Wohnfläche) gilt entsprechend DIN 277 derjenige Teil der Netto-Grundfläche (ohne Wohnfläche), der der Zweckbestimmung und Nutzung des Bauwerks dient. Zur Nutzfläche gehören nicht die Konstruktions-, Funktions- und Verkehrsflächen.

Der **Rauminhalt** von Bauwerken ist entsprechend DIN 277 das von den äußeren Begrenzungsflächen eines Gebäudes eingeschlossene Volumen, d.h. das Produkt aus der überbauten Fläche und der anzusetzenden Höhe.

Die **Wohnfläche** von Wohnungen (entsprechend der 11. Berechnungsverordnung) ist die Summe der anrechenbaren Grundflächen der Räume, die ausschließlich zu einer Wohnung gehören.

**Wohngebäude** sind Gebäude, die mindestens zur Hälfte (gemessen an der Gesamtnutzfläche) Wohnzwecken dienen. Ferien-, Sommer- und Wochenendhäuser mit einer Mindestgröße von 50 m<sup>2</sup> Wohnfläche rechnen ebenfalls dazu.

Ein **Einzelhaus** ist ein einzelnes, freistehendes Wohngebäude. Es kann auch aus mehreren Gebäudeteilen bestehen. Ein Einzelhaus kann ein Ein-, Zwei- oder Mehrfamilienhaus sein. Ein **Doppelhaus** besteht aus zwei Wand an Wand gebauten Wohngebäuden, die durch massive und vom Keller bis zum Dach reichende Wände (Brandmauer) getrennt sind. Diese Gebäude können Ein-, Zwei- oder Mehrfamilienhäuser sein. Doppelhaushälften werden als separate Gebäude nachgewiesen.

Ein **gereihtes Haus** ist ein Wohngebäude, das mit mindestens zwei anderen Wohngebäuden gleichen Typs (Ein-, Zwei- oder Mehrfamilienhaus) aneinander gebaut ist. Die einzelnen Gebäude können auch seitlich oder in der Höhe versetzt sein. Entscheidend für die Zuordnung "gereihtes Haus" (Reihenhaus) ist die Begrenzung dieser Gebäude durch die Baugrundstücke, d.h. eine Gebäudeteilseite muss unmittelbar auf der Grundstücksgrenze liegen.

**Wohnheime** sind Wohngebäude, in denen bestimmte Personengruppen gemeinschaftlich wohnen. Sie dienen primär dem Wohnen, können sowohl "Wohnungen" als auch "sonstige Wohneinheiten" enthalten und besitzen Gemeinschaftseinrichtungen (Gemeinschaftsverpflegung, Gemeinschaftsräume usw.).

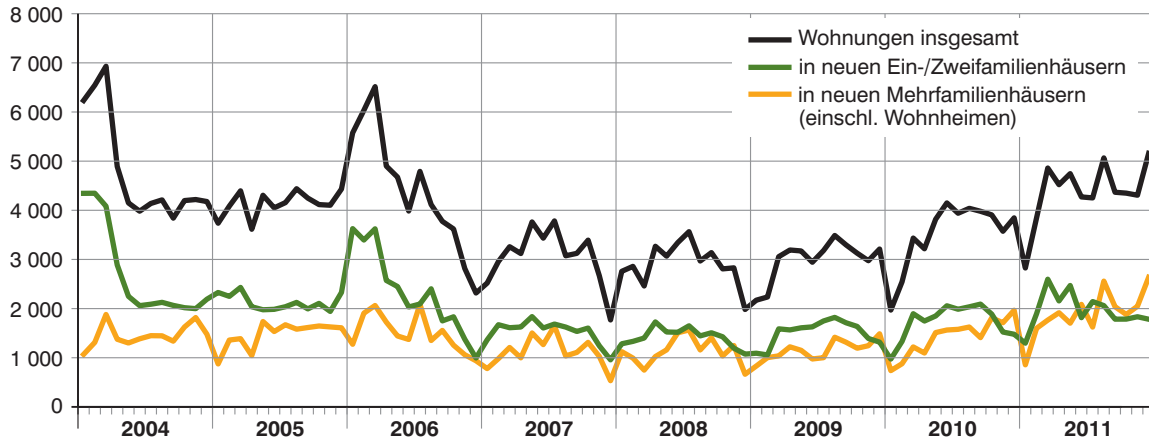
Die **Wohneinheiten** werden in **Wohnungen** und in **sonstige Wohneinheiten** unterschieden. Eine **Wohnung** besteht aus einem oder mehreren Räumen, die die Führung eines Haushalts ermöglichen, darunter stets eine Küche oder ein Raum mit fest installierter Kocheinrichtung. Eine Wohnung hat grundsätzlich einen eigenen abschließbaren Zugang unmittelbar vom Freien, von einem Treppenhaus oder einem Vorraum, ferner Wasserversorgung, Abwasser- und Toilette, die auch außerhalb des Wohnungsabschlusses liegen können.

**Eigentumswohnungen** sind Wohnungen, an denen durch Eintragung im Wohnungsgrundbuch Sondereigentum nach den Vorschriften des Wohnungseigentumsgesetzes begründet worden ist oder durch Vormerkung begründet werden soll. Sie kommen nur in Gebäuden vor, in denen ausschließlich Sondereigentum an Wohnungen (Wohnungseigentum) und - soweit vorhanden - an nicht zu Wohnzwecken dienenden Räumen (Teileigentum) besteht.

**Sonstige Wohneinheiten** sind alle übrigen Wohneinheiten ohne Küche oder Kochnische. Zu ihnen zählen vor allem einzelne oder zusammenhängende Räume in Wohnheimen für die ständige wohnliche Unterbringung der Heimbewohner.

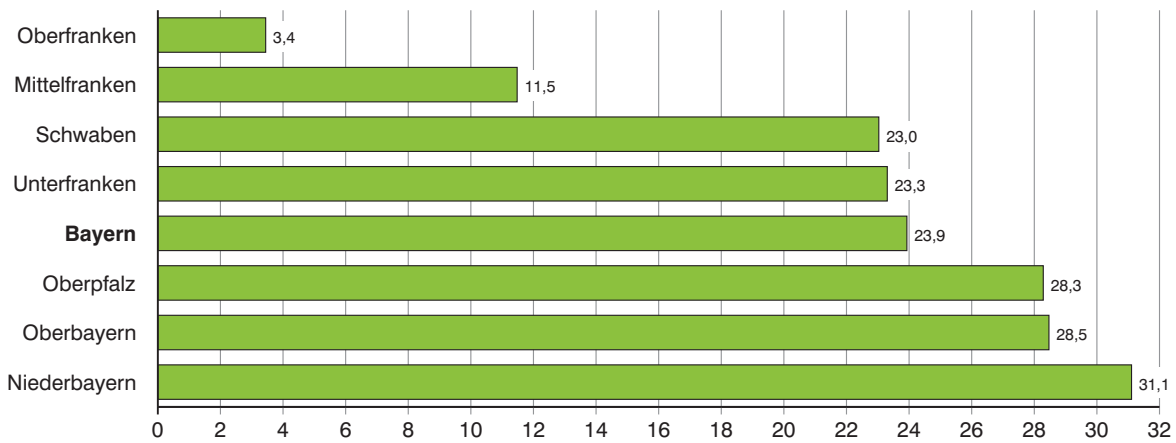
Zu den **Wohnräumen** zählen alle Zimmer (Wohn- und Schlafräume mit 6 oder mehr m<sup>2</sup> Wohnfläche) und Küchen. Nicht als Zimmer gelten Nebenräume wie Abstellräume, Speisekammern, Flure, Badezimmer und Toiletten.

### 1. Genehmigte Wohnungen in Bayern seit Januar 2004



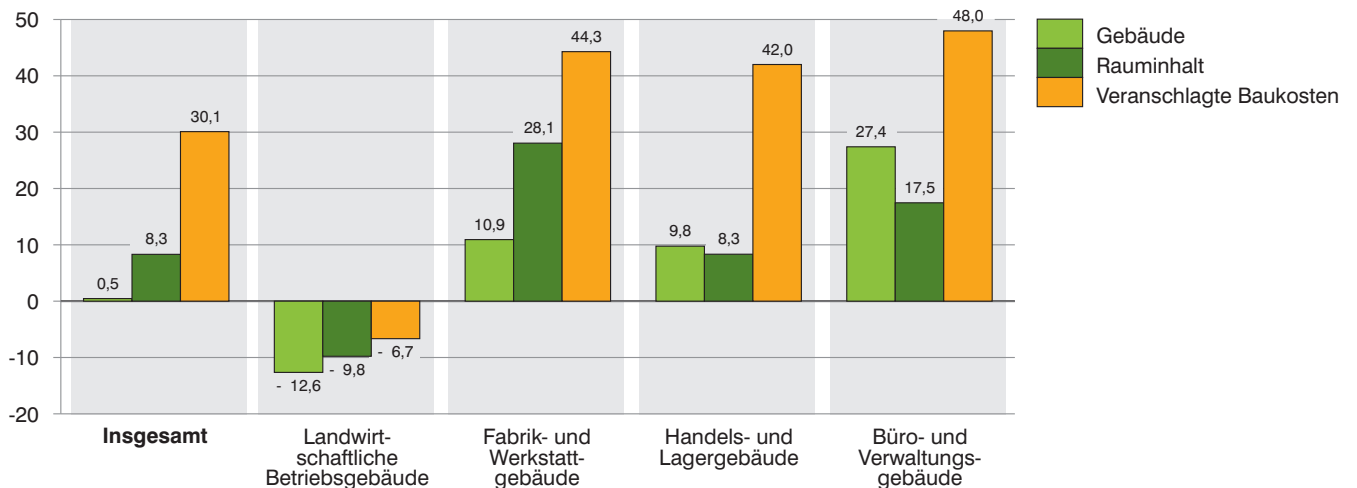
### 2. Genehmigte Wohnungen in den Regierungsbezirken in Bayern von Januar bis Dezember 2011

Veränderung gegenüber dem Vergleichszeitraum des Vorjahres in Prozent



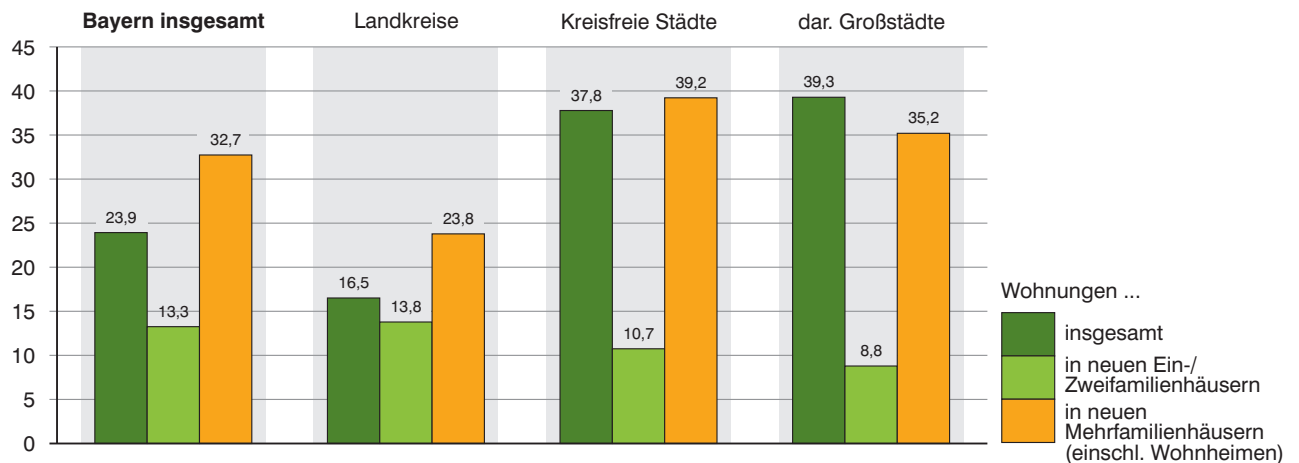
### 3. Genehmigte neue Nichtwohngebäude in Bayern von Januar bis Dezember 2011

Veränderung gegenüber dem Vergleichszeitraum des Vorjahres in Prozent

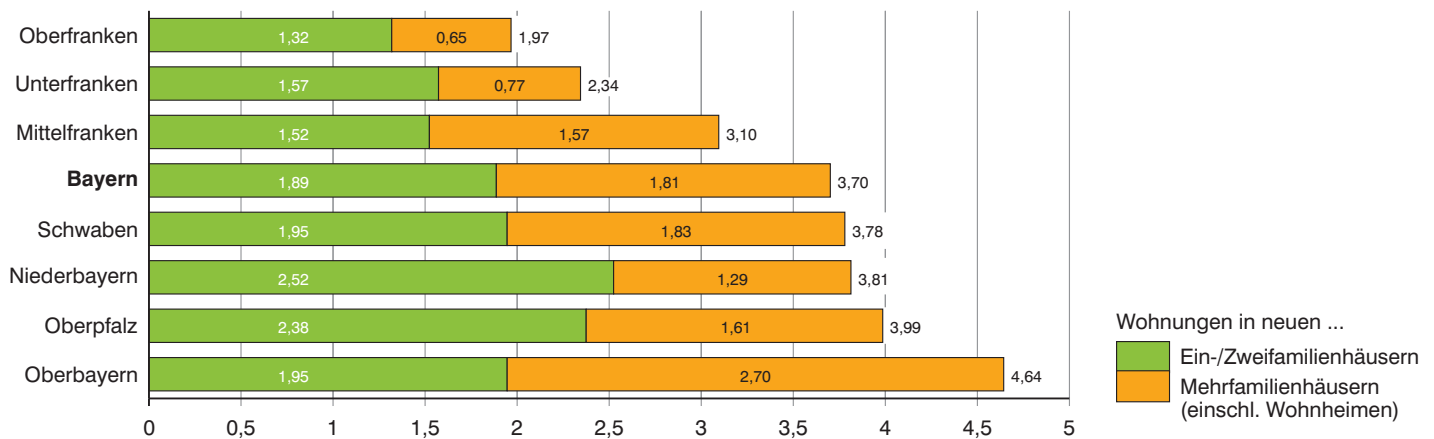


#### 4. Genehmigte Wohnungen in den kreisfreien Städten und Landkreisen in Bayern von Januar bis Dezember 2011

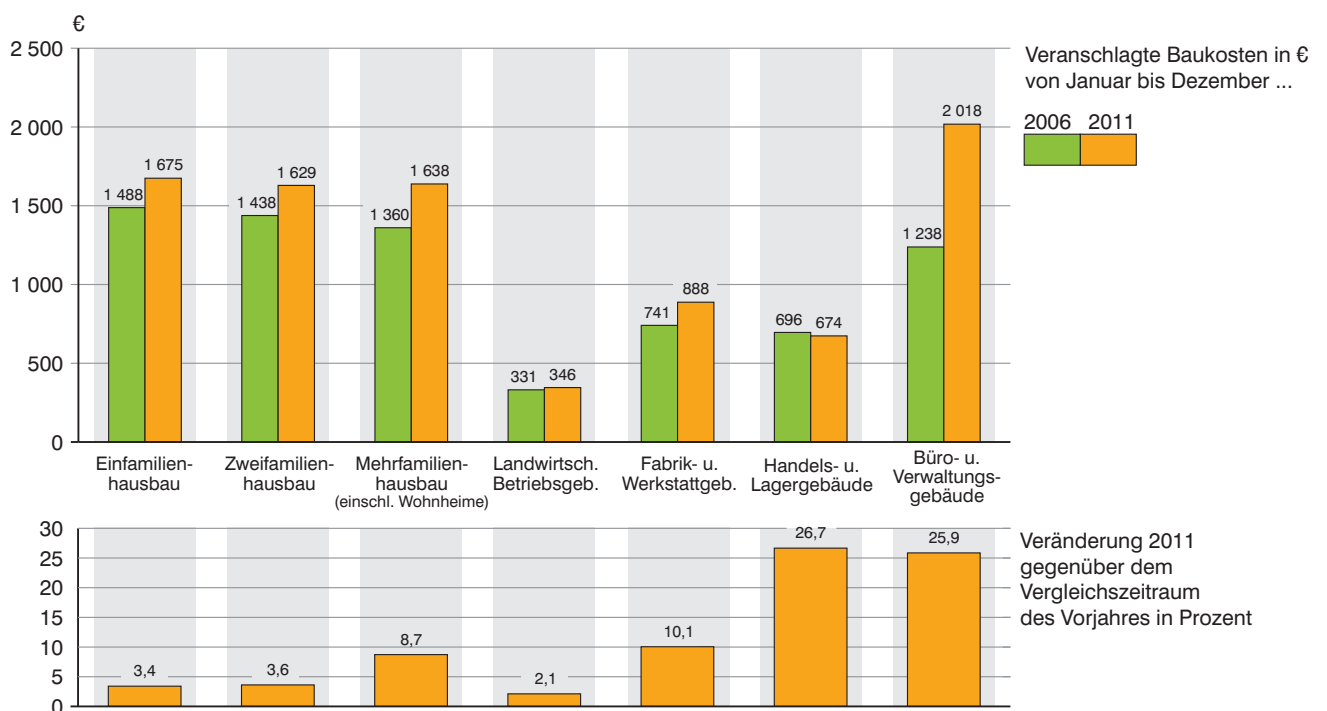
Veränderung gegenüber dem Vergleichszeitraum des Vorjahres in Prozent



#### 5. Genehmigte Wohnungen in neuen Wohngebäuden je 1 000 Einwohner in Bayern von Januar bis Dezember 2011



#### 6. Veranschlagte Baukosten je m<sup>2</sup> Wohn- bzw. Nutzfläche im Neubau in Bayern von Januar bis Dezember 2006 und 2011



## 1. Baugenehmigungen in Bayern seit 1980

Berichtszeitraum	Errichtung neuer Gebäude								Wohnungen ins- gesamt <sup>3)</sup>
	Wohnbau <sup>1)</sup>				Nichtwohnbau				
	Gebäude	Rauminhalt	Wohnungen	Veranschlagte Kosten der Bauwerke <sup>2)</sup>	Gebäude	Rauminhalt	Nutzfläche	Veranschlagte Kosten der Bauwerke <sup>2)</sup>	
	Anzahl	1 000 m <sup>3</sup>	Anzahl	1 000 €	Anzahl	1 000 m <sup>3</sup>	100 m <sup>2</sup>	1 000 €	
1980 .....	42 566	50 413	73 417	6 827 827	11 360	42 724	72 524	3 799 500	78 718
1981 .....	37 272	46 050	70 107	6 772 884	10 417	35 868	60 322	3 441 718	75 876
1982 .....	31 503	40 525	64 146	6 405 406	10 028	36 050	61 071	3 855 039	70 241
1983 .....	37 764	48 904	81 866	8 100 298	12 113	40 092	68 836	4 079 289	88 555
1984 .....	31 008	39 885	68 817	6 792 378	9 556	34 241	55 451	3 381 131	74 460
1985 .....	27 221	33 478	55 421	5 783 277	9 902	35 130	57 959	3 708 322	61 026
1986 .....	27 710	31 981	49 556	5 553 623	9 981	39 286	64 529	4 276 282	54 466
1987 .....	27 342	31 461	46 778	5 520 504	10 368	39 422	63 623	4 058 230	51 004
1988 .....	29 932	34 521	51 349	6 154 538	11 163	41 147	67 438	4 637 392	56 256
1989 .....	31 595	38 472	59 472	6 986 363	11 383	43 889	72 318	4 894 633	65 475
1990 .....	35 952	46 716	76 581	8 763 791	12 004	45 546	74 233	5 376 050	86 316
1991 .....	34 552	46 538	77 999	9 177 417	12 176	52 237	83 570	6 439 827	87 792
1992 .....	39 058	55 413	95 884	11 693 365	11 953	47 214	78 490	6 510 591	107 204
1993 .....	43 469	62 914	110 080	14 051 106	12 003	44 873	72 831	6 528 672	122 865
1994 .....	44 728	65 642	115 754	15 328 241	11 517	46 375	76 397	7 026 881	127 598
1995 .....	35 042	48 876	81 871	11 637 840	11 142	48 228	75 253	7 255 566	92 272
1996 .....	35 931	45 740	69 308	10 962 664	10 663	41 931	65 730	5 585 679	78 654
1997 .....	35 772	43 890	64 297	10 272 471	11 169	42 014	66 835	5 378 766	73 567
1998 .....	40 148	47 558	68 745	10 980 529	12 192	49 462	78 080	5 919 860	78 359
1999 .....	39 168	45 674	65 840	10 572 695	10 477	51 434	80 688	6 270 203	74 777
2000 .....	33 124	38 461	55 372	8 983 497	10 187	46 184	75 709	5 753 671	63 163
2001 .....	29 609	34 578	49 588	8 109 415	9 072	50 103	80 871	6 643 446	56 161
2002 .....	30 040	33 948	47 256	8 079 298	8 308	44 977	69 385	6 152 051	53 225
2003 .....	36 130	40 918	54 673	9 627 081	7 898	40 503	62 357	4 632 453	62 645
2004 .....	31 255	35 901	50 189	8 518 789	7 803	36 761	56 717	4 293 700	57 721
2005 .....	25 510	29 839	43 254	7 160 738	7 375	35 516	54 602	4 168 851	49 712
2006 .....	27 896	32 427	46 188	7 820 357	8 561	42 457	66 278	4 915 995	53 057
2007 .....	18 537	21 752	31 771	5 345 086	8 019	48 907	72 068	5 376 179	36 859
2008 .....	17 203	21 138	30 728	5 353 426	8 564	50 763	74 163	5 395 346	35 053
2009 .....	18 136	22 133	31 621	5 701 553	8 596	46 509	69 543	6 257 727	35 639
2010 .....	20 980	25 299	37 962	6 811 771	9 733	49 407	70 914	5 519 497	42 416
2011 .....									
2004 1. Vj. ....	11 896	13 252	17 036	3 105 265	1 821	9 183	14 277	1 212 960	19 711
2. Vj. ....	6 925	8 152	11 307	1 937 079	2 214	9 804	14 615	970 490	13 013
3. Vj. ....	6 181	7 234	10 513	1 733 556	2 095	9 288	14 469	1 066 702	12 191
4. Vj. ....	6 252	7 263	11 338	1 742 487	1 674	8 492	13 170	1 045 209	12 805
2005 1. Vj. ....	6 860	7 874	10 630	1 873 569	1 465	7 586	11 696	1 070 058	12 218
2. Vj. ....	6 015	7 115	10 311	1 710 441	2 179	9 303	14 784	1 013 383	11 970
3. Vj. ....	6 198	7 330	11 025	1 773 107	2 056	9 687	14 724	1 076 498	12 843
4. Vj. ....	6 435	7 508	11 259	1 801 094	1 677	8 912	13 409	1 010 079	12 652
2006 1. Vj. ....	10 415	11 850	15 891	2 812 240	1 649	8 708	13 886	1 142 080	18 128
2. Vj. ....	6 912	8 112	11 595	1 952 061	2 591	10 990	17 832	1 241 731	13 560
3. Vj. ....	6 318	7 413	11 242	1 821 857	2 394	12 401	18 586	1 407 056	12 683
4. Vj. ....	4 251	5 059	7 460	1 235 998	1 927	10 344	15 948	1 125 891	8 753
2007 1. Vj. ....	4 662	5 349	7 618	1 274 174	1 641	9 052	13 664	1 010 421	8 735
2. Vj. ....	5 110	6 014	8 834	1 488 377	2 296	13 434	20 917	1 464 264	10 314
3. Vj. ....	4 891	5 816	8 638	1 437 279	2 265	13 773	19 471	1 440 363	9 983
4. Vj. ....	3 873	4 566	6 677	1 143 510	1 818	12 630	18 015	1 462 480	7 830
2008 1. Vj. ....	4 043	4 894	6 883	1 217 971	1 809	11 004	15 242	1 101 097	8 077
2. Vj. ....	4 795	5 898	8 463	1 485 897	2 630	14 386	20 743	1 398 321	9 678
3. Vj. ....	4 633	5 765	8 731	1 470 519	2 301	13 919	20 837	1 441 689	9 673
4. Vj. ....	3 732	4 580	6 645	1 178 558	1 824	11 455	17 335	1 459 380	7 619
2009 1. Vj. ....	3 760	4 655	6 609	1 184 006	1 637	10 127	15 011	1 318 984	7 463
2. Vj. ....	4 726	5 753	8 151	1 480 151	2 214	11 062	15 662	1 277 537	9 308
3. Vj. ....	5 241	6 390	9 014	1 653 455	2 418	11 806	18 422	1 585 239	9 966
4. Vj. ....	4 411	5 432	8 029	1 405 071	2 324	13 555	20 540	2 086 762	9 081
2010 1. Vj. ....	4 187	5 052	7 037	1 327 115	1 964	9 440	13 667	1 215 101	7 949
2. Vj. ....	5 579	6 646	9 827	1 756 442	2 980	13 443	19 773	1 407 285	11 186
3. Vj. ....	6 123	7 236	10 728	1 924 055	2 572	14 265	19 037	1 376 314	11 962
4. Vj. ....	5 090	6 365	10 369	1 804 005	2 218	12 260	18 429	1 525 087	11 314
2011 1. Vj. ....	5 848	6 970	10 042	1 956 626	1 988	11 326	16 999	1 541 707	11 564
2. Vj. ....	6 493	8 017	12 146	2 234 976	2 728	14 025	20 917	1 842 182	13 539
3. Vj. ....	6 176	7 864	12 209	2 263 994	2 598	13 283	19 846	1 639 726	13 684
4. Vj. ....	5 641	7 428	11 969	2 154 077	2 463	14 880	21 232	2 163 030	13 767

<sup>1)</sup> Einschl. Wohnheime. - <sup>2)</sup> Im Vergleich zu früheren Veröffentlichungen feststellbare Abweichungen im Ergebnismittelwert resultieren aus einer nachträglichen maschinellen Umsetzung der gemeldeten DM-Beträge in Euro-Werte in den Einzeldatensätzen. - <sup>3)</sup> In Wohn- und Nichtwohngebäuden einschl. Baumaßnahmen an bestehenden Gebäuden.



## 2. Baugenehmigungen in Bayern seit 2007 nach Monaten

Berichtszeitraum	Errichtung neuer Gebäude								Wohnungen ins- gesamt <sup>3)</sup>
	Wohnbau <sup>1)</sup>				Nichtwohnbau				
	Gebäude	Rauminhalt	Wohnungen	Veranschlagte Kosten der Bauwerke <sup>2)</sup>	Gebäude	Rauminhalt	Nutzfläche	Veranschlagte Kosten der Bauwerke <sup>2)</sup>	
	Anzahl	1 000 m <sup>3</sup>	Anzahl	1 000 €	Anzahl	1 000 m <sup>3</sup>	100 m <sup>2</sup>	1 000 €	
2007 Januar .....	1 376	1 541	2 144	357 105	469	3 148	4 760	344 743	2 520
Februar .....	1 683	1 869	2 654	441 371	512	2 470	3 863	294 000	2 958
März .....	1 603	1 939	2 820	475 708	660	3 423	5 040	371 678	3 259
April .....	1 625	1 866	2 623	455 500	678	4 504	7 113	528 156	3 120
Mai .....	1 810	2 171	3 341	540 052	841	5 160	7 492	519 702	3 763
Juni .....	1 675	1 977	2 872	492 742	777	3 770	6 312	416 406	3 433
Juli .....	1 710	2 118	3 333	524 055	819	4 827	6 895	553 389	3 784
August .....	1 636	1 870	2 661	463 526	734	4 561	6 364	474 595	3 075
September ..	1 545	1 828	2 644	449 698	712	4 383	6 208	411 811	3 124
Oktober .....	1 651	1 960	2 917	491 200	784	5 071	7 576	636 986	3 393
November .....	1 277	1 527	2 270	387 047	585	4 415	6 076	505 791	2 668
Dezember ...	945	1 078	1 490	265 322	449	3 143	4 363	319 703	1 769
2008 Januar .....	1 335	1 617	2 408	404 079	523	3 132	4 475	315 277	2 758
Februar .....	1 348	1 641	2 326	409 991	621	4 312	5 673	374 468	2 859
März .....	1 360	1 636	2 149	403 943	665	3 560	5 094	411 352	2 460
April .....	1 711	2 049	2 753	507 674	904	5 439	7 957	539 944	3 268
Mai .....	1 511	1 871	2 684	481 789	854	4 193	6 188	409 023	3 067
Juni .....	1 573	1 978	3 026	496 454	872	4 757	6 598	449 234	3 343
Juli .....	1 657	2 068	3 215	529 221	822	5 114	7 154	519 891	3 565
August .....	1 465	1 848	2 603	464 503	726	4 442	6 507	480 347	2 968
September ..	1 511	1 850	2 913	476 795	752	4 361	7 175	441 236	3 139
Oktober .....	1 432	1 732	2 464	443 175	753	3 933	6 366	399 285	2 808
November ...	1 230	1 616	2 443	420 280	608	4 494	6 743	691 757	2 829
Dezember ...	1 070	1 232	1 738	315 103	463	3 032	4 227	368 338	1 982
2009 Januar .....	1 107	1 365	1 923	341 602	464	3 741	5 076	435 772	2 171
Februar .....	1 068	1 355	2 060	347 864	468	2 625	4 221	382 575	2 236
März .....	1 585	1 933	2 626	494 537	705	3 761	5 715	500 847	3 056
April .....	1 548	1 901	2 788	482 339	791	3 401	4 984	476 845	3 192
Mai .....	1 593	1 949	2 760	501 758	701	4 113	5 275	390 941	3 173
Juni .....	1 585	1 903	2 603	495 991	722	3 548	5 403	410 456	2 943
Juli .....	1 712	2 076	2 749	539 351	883	4 035	6 415	512 656	3 181
August .....	1 824	2 250	3 238	580 126	794	4 174	6 615	566 706	3 488
September ..	1 706	2 066	3 028	534 346	740	3 595	5 389	505 410	3 297
Oktober .....	1 634	1 982	2 831	518 365	851	4 675	6 959	600 359	3 127
November ...	1 412	1 757	2 637	457 445	774	3 885	5 925	506 430	2 974
Dezember ...	1 368	1 774	2 804	452 157	695	4 955	7 560	965 960	3 212
2010 Januar .....	979	1 185	1 711	316 232	462	2 158	3 437	336 290	1 970
Februar .....	1 327	1 577	2 210	408 739	586	3 325	4 473	329 278	2 544
März .....	1 881	2 290	3 116	602 144	916	3 958	5 757	549 603	3 435
April .....	1 702	1 973	2 843	521 615	961	3 973	5 772	353 771	3 217
Mai .....	1 833	2 242	3 362	595 310	1 062	5 442	7 733	597 155	3 818
Juni .....	2 044	2 430	3 621	639 493	957	4 029	6 266	456 707	4 150
Juli .....	1 978	2 335	3 565	623 034	857	3 746	5 433	398 711	3 940
August .....	2 058	2 447	3 661	653 032	888	3 697	5 859	417 704	4 040
September ..	2 087	2 453	3 500	647 989	827	6 822	7 745	559 899	3 980
Oktober .....	1 900	2 353	3 700	646 812	817	4 548	6 354	561 457	3 907
November ...	1 615	2 062	3 235	600 440	707	3 955	6 061	378 643	3 573
Dezember ...	1 575	1 957	3 445	557 789	693	3 757	6 011	584 743	3 846
2011 Januar .....	1 314	1 558	2 152	447 505	476	2 421	3 669	290 954	2 826
Februar .....	1 927	2 364	3 494	677 382	634	4 260	6 147	591 976	3 846
März .....	2 607	3 048	4 364	831 793	878	4 644	7 183	658 777	4 860
April .....	2 203	2 743	4 072	763 626	869	4 593	6 664	636 846	4 521
Mai .....	2 441	2 863	4 173	789 605	1 027	4 969	7 587	620 696	4 746
Juni .....	1 849	2 411	3 901	681 721	832	4 462	6 667	583 740	4 272
Juli .....	2 186	2 703	3 767	753 990	844	3 798	6 325	448 920	4 252
August .....	2 139	2 718	4 620	787 661	920	4 694	6 520	567 062	5 066
September ..	1 851	2 443	3 823	722 361	834	4 792	7 001	623 744	4 367
Oktober .....	1 832	2 347	3 666	672 284	930	4 100	6 177	556 559	4 349
November ...	1 901	2 402	3 882	726 746	842	4 979	6 937	658 992	4 307
Dezember ...	1 908	2 679	4 421	755 047	692	5 805	8 120	948 063	5 159

<sup>1)</sup> Einschl. Wohnheime. - <sup>2)</sup> Im Vergleich zu früheren Veröffentlichungen feststellbare Abweichungen im Ergebnisausweis resultieren aus einer nachträglichen maschinellen Umsetzung der gemeldeten DM-Beträge in Euro-Werte in den Einzeldatensätzen. - <sup>3)</sup> In Wohn- und Nichtwohngebäuden einschl. Baumaßnahmen an bestehenden Gebäuden.

## 3. Baugenehmigungen für Wohn- und Nichtwohngebäude

Lfd. Nr.	Gebäudeart Bauherr	Errichtung neuer				
		Gebäude	Rauminhalt	Nutzfläche	Wohnungen	
					insgesamt	Wohnfläche
		Anzahl	1 000 m <sup>3</sup>	100 m <sup>2</sup>	Anzahl	100 m <sup>2</sup>
<b>Wohnbau</b>						
1	Wohngebäude mit 1 Wohnung .....	1 480	1 382	663	1 480	2 299
2	Wohngebäude mit 2 Wohnungen .....	152	209	92	304	362
3	Wohngebäude mit 3 oder mehr Wohnungen .....	273	1 065	387	2 577	1 911
4	Wohnheime .....	3	23	3	60	12
<b>5</b>	<b>Wohngebäude insgesamt .....</b>	<b>1 908</b>	<b>2 679</b>	<b>1 145</b>	<b>4 421</b>	<b>4 584</b>
6	darunter Wohngebäude mit Eigentumswohnungen .....	187	793	271	2 010	1 465
7	Wohngebäude im Freistellungsverfahren <sup>2)</sup> .....	492	598	295	879	1 015
Von den Wohngebäuden entfielen auf:						
8	Öffentliche Bauherren .....	19	39	15	110	80
9	Unternehmen .....	510	1 046	388	2 343	1 897
10	davon Wohnungsunternehmen .....	458	928	326	2 052	1 703
11	Immobilienfonds .....	1	3	-	8	7
12	sonstige Unternehmen .....	51	115	62	283	187
13	Private Haushalte .....	1 371	1 550	731	1 895	2 557
14	Organisationen ohne Erwerbszweck .....	8	45	12	73	49
<b>Nichtwohnbau</b>						
15	Anstaltsgebäude .....	5	99	214	154	50
16	Büro- und Verwaltungsgebäude .....	37	269	460	10	8
17	Landwirtschaftliche Betriebsgebäude .....	158	626	926	2	2
18	Nichtlandwirtschaftliche Betriebsgebäude .....	430	4 121	5 550	93	79
19	darunter Fabrik- und Werkstattgebäude .....	102	1 742	2 132	7	8
20	Handels- und Lagergebäude .....	201	1 952	2 384	82	67
21	Hotels und Gaststätten .....	14	78	153	2	2
22	Sonstige Nichtwohngebäude .....	62	690	971	8	10
<b>23</b>	<b>Nichtwohngebäude insgesamt .....</b>	<b>692</b>	<b>5 805</b>	<b>8 120</b>	<b>267</b>	<b>149</b>
24	darunter Nichtwohngebäude im Freistellungsverfahren <sup>2)</sup> .....	52	528	651	4	4
Von den Nichtwohngebäuden entfielen auf:						
25	Öffentliche Bauherren .....	56	634	901	-	-
26	Unternehmen .....	459	4 796	6 575	249	129
27	davon Land- und Forstwirtschaft, Tierhaltung, Fischerei .....	160	630	932	2	2
28	Produzierendes Gewerbe .....	128	1 648	2 159	6	7
29	Handel, Kreditinstitute und Versicherungsgewerbe, Dienstleistungen, Verkehr und Nachrichtenübermittlung, Wohnungsunternehmen und Immobilienfonds .....	171	2 518	3 483	241	121
30	Private Haushalte .....	148	231	389	16	17
31	Organisationen ohne Erwerbszweck .....	29	144	255	2	3

<sup>1)</sup> Einschl. Küchen und Wohnräume in sonstigen Wohneinheiten. - <sup>2)</sup> Gemäß Artikel 58 der Bayerischen Bauordnung (BayBO).

## in Bayern im Dezember 2011 nach Gebäudearten und Bauherren

Gebäude		Alle Baumaßnahmen						Lfd. Nr.
Wohnräume <sup>1)</sup>	Veranschlagte Kosten der Bauwerke	Gebäude/ Baumaßnahmen	Nutzfläche	Wohnungen		Wohnräume <sup>1)</sup>	Veranschlagte Kosten der Bauwerke	
				insgesamt	Wohnfläche			
Anzahl	1 000 €	Anzahl	100 m <sup>2</sup>	Anzahl	100 m <sup>2</sup>	Anzahl	1 000 €	
<b>Wohnbau</b>								
9 006	386 190	X	X	X	X	X	X	1
1 431	59 579	X	X	X	X	X	X	2
8 006	298 677	X	X	X	X	X	X	3
200	10 601	7	- 13	127	32	261	12 258	4
<b>18 643</b>	<b>755 047</b>	<b>2 643</b>	<b>1 013</b>	<b>4 874</b>	<b>5 131</b>	<b>20 476</b>	<b>844 862</b>	<b>5</b>
6 096	220 819	251	223	2 108	1 560	6 354	231 019	6
4 155	161 045	536	290	895	1 037	4 247	164 061	7
354	13 986	20	18	110	80	354	14 426	8
7 900	293 119	598	325	2 443	2 029	8 202	317 810	9
7 140	262 836	506	302	2 108	1 768	7 259	280 746	10
32	672	4	- 3	15	16	60	2 094	11
728	29 611	88	26	320	244	883	34 970	12
10 126	433 014	2 011	679	2 176	2 949	11 583	495 891	13
263	14 928	14	- 9	145	74	337	16 735	14
<b>Nichtwohnbau</b>								
174	24 938	14	226	154	50	174	47 130	15
32	67 029	82	586	8	9	- 33	135 494	16
7	28 720	218	1 006	12	14	52	35 440	17
306	513 177	643	5 969	106	98	373	564 471	18
32	214 700	164	2 309	16	14	58	232 038	19
260	199 532	292	2 573	86	81	294	220 357	20
6	28 305	48	187	- 1	0	7	38 844	21
35	314 199	105	1 009	5	5	5	336 063	22
<b>554</b>	<b>948 063</b>	<b>1 062</b>	<b>8 797</b>	<b>285</b>	<b>177</b>	<b>571</b>	<b>1 118 598</b>	<b>23</b>
16	226 627	72	684	4	3	13	235 500	24
-	293 908	85	936	- 4	- 5	- 22	334 852	25
480	582 930	684	7 162	263	147	480	691 174	26
7	29 791	220	1 014	11	13	48	36 529	27
26	215 322	184	2 397	7	8	31	232 435	28
447	337 817	280	3 751	245	126	401	422 210	29
63	29 064	240	424	24	32	104	40 206	30
11	42 161	53	275	2	3	9	52 366	31

## 4. Baugenehmigungen für Wohn- und Nichtwohngebäude

Schl.- Nr.	Gebiet	Errichtung neuer Wohngebäude								
		insgesamt <sup>1)</sup>					darunter mit 1 oder 2 Wohnungen			
		Gebäude	Raum- inhalt	Woh- nungen	Wohn- fläche	Veran- schlagte Kosten	Gebäude	Raum- inhalt	Woh- nungen	Wohn- fläche
		Anzahl	1 000 m <sup>3</sup>	Anzahl	100 m <sup>2</sup>	1 000 €	Anzahl	1 000 m <sup>3</sup>	Anzahl	100 m <sup>2</sup>

## Zusammenstellung nach Regierungsbezirken

1	Oberbayern .....	823	1 195	1 940	2 069	362 149	676	656	740	1 103
2	Niederbayern .....	216	285	430	455	70 080	202	216	223	346
3	Oberpfalz .....	165	204	343	338	52 565	141	137	150	221
4	Oberfranken .....	65	63	81	105	16 471	62	56	67	93
5	Mittelfranken .....	211	304	577	546	76 273	184	159	197	282
6	Unterfranken .....	157	199	267	348	56 957	147	148	161	257
7	Schwaben .....	271	429	783	722	120 552	220	218	246	358
	<b>Bayern</b>	<b>1 908</b>	<b>2 679</b>	<b>4 421</b>	<b>4 584</b>	<b>755 047</b>	<b>1 632</b>	<b>1 591</b>	<b>1 784</b>	<b>2 661</b>
	Kreisfreie Städte .....	414	833	1 974	1 498	258 961	292	244	314	435
	darunter Großstädte <sup>2)</sup> .....	318	634	1 553	1 148	207 271	221	175	235	314
	Landkreise .....	1 494	1 846	2 447	3 085	496 086	1 340	1 346	1 470	2 225

## Regierungsbezirk Oberbayern

## Kreisfreie Städte

161	Ingolstadt .....	36	82	181	150	21 876	21	21	24	35
162	München .....	131	263	598	471	108 643	88	69	95	120
163	Rosenheim .....	8	9	11	15	2 834	7	7	8	12
	<b>Zusammen</b>	<b>175</b>	<b>354</b>	<b>790</b>	<b>637</b>	<b>133 353</b>	<b>116</b>	<b>96</b>	<b>127</b>	<b>166</b>

## Landkreise

171	Altötting .....	17	17	17	26	4 217	17	17	17	26
172	Berchtesgadener Land .....	19	33	63	59	8 605	12	12	12	19
173	Bad Tölz-Wolfratshausen .....	32	54	73	82	14 273	26	27	28	42
174	Dachau .....	86	114	176	215	29 754	61	51	63	92
175	Ebersberg .....	33	31	38	52	9 622	32	29	32	48
176	Eichstätt .....	33	38	44	61	10 033	31	34	34	53
177	Erding .....	26	29	34	47	7 861	25	27	29	44
178	Freising .....	59	63	78	103	15 638	56	55	61	90
179	Fürstenfeldbruck .....	32	45	59	76	10 600	29	24	31	42
180	Garmisch-Partenkirchen .....	13	14	20	28	4 315	11	11	14	22
181	Landsberg am Lech .....	17	22	22	33	5 922	16	20	19	31
182	Miesbach .....	5	5	6	8	1 447	5	5	6	8
183	Mühldorf a. Inn .....	19	36	64	67	9 957	15	15	16	26
184	München .....	80	84	97	146	26 066	77	72	80	126
185	Neuburg-Schrobenhausen .....	18	30	45	54	7 682	15	18	19	30
186	Pfaffenhofen a.d. Ilm .....	40	47	63	79	12 069	36	38	40	62
187	Rosenheim .....	51	85	128	133	21 857	39	40	45	64
188	Starnberg .....	17	29	34	48	11 091	13	19	17	30
189	Traunstein .....	23	27	35	47	7 479	20	20	23	37
190	Weilheim-Schongau .....	28	39	54	69	10 308	24	25	27	46
	<b>Zusammen</b>	<b>648</b>	<b>842</b>	<b>1 150</b>	<b>1 432</b>	<b>228 796</b>	<b>560</b>	<b>559</b>	<b>613</b>	<b>937</b>
1	<b>Oberbayern</b> .....	<b>823</b>	<b>1 195</b>	<b>1 940</b>	<b>2 069</b>	<b>362 149</b>	<b>676</b>	<b>656</b>	<b>740</b>	<b>1 103</b>

<sup>1)</sup> Einschl. Wohnheime. - <sup>2)</sup> München, Nürnberg, Augsburg, Würzburg, Regensburg, Ingolstadt, Fürth, Erlangen.

## in Bayern im Dezember 2011 nach Kreisen

noch: Errichtung neuer Wohngebäude		Errichtung neuer Nichtwohngebäude					Alle Baumaßnahmen						Schl.-Nr.
darunter mit Eigentumswohnungen		Gebäude	Raum-inhalt	Nutz-fläche	Woh-nungen	Veran-schlagte Kosten	Gebäude/Baumaß-nahmen	Nutz-fläche	Woh-nungen	darunter im Frei-stellungs-verfahren	Wohn-fläche	Veran-schlagte Kosten	
Gebäude	Woh-nungen												
Anzahl		1 000 m³	100 m²	Anzahl	1 000 €	Anzahl	100 m²	Anzahl	100 m²	1 000 €			

## Zusammenstellung nach Regierungsbezirken

103	929	212	2 201	3 158	69	565 136	1 393	3 724	2 127	495	2 329	1 027 661	1
7	163	131	613	1 020	4	85 928	438	1 207	465	90	497	172 478	2
13	131	82	531	764	22	62 189	313	885	400	56	392	137 806	3
2	11	44	370	506	-	30 004	189	579	103	20	146	57 617	4
24	302	67	1 160	1 239	20	84 307	430	1 536	670	79	637	194 733	5
8	100	52	183	331	7	28 275	382	554	377	78	431	123 988	6
30	374	104	747	1 102	145	92 224	560	1 325	1 017	81	876	249 177	7
<b>187</b>	<b>2 010</b>	<b>692</b>	<b>5 805</b>	<b>8 120</b>	<b>267</b>	<b>948 063</b>	<b>3 705</b>	<b>9 810</b>	<b>5 159</b>	<b>899</b>	<b>5 308</b>	<b>1 963 460</b>	
90	1 310	118	1 691	2 492	210	292 366	865	2 932	2 386	156	1 788	665 185	
71	1 007	97	1 525	2 166	208	270 672	684	2 496	1 922	142	1 405	578 561	
97	700	574	4 114	5 628	57	655 697	2 840	6 878	2 773	743	3 520	1 298 275	

## Regierungsbezirk Oberbayern

12	135	7	162	190	-	21 203	44	218	181	4	151	43 115	161
32	390	55	439	829	53	162 438	258	900	681	127	577	328 089	162
-	-	-	-	-	-	-	17	10	13	-	16	3 628	163
<b>44</b>	<b>525</b>	<b>62</b>	<b>601</b>	<b>1 019</b>	<b>53</b>	<b>183 641</b>	<b>319</b>	<b>1 127</b>	<b>875</b>	<b>131</b>	<b>744</b>	<b>374 832</b>	
-	-	6	36	53	1	3 950	30	54	22	11	34	9 227	171
7	51	3	7	10	1	867	40	34	69	33	67	12 601	172
5	41	5	25	27	1	1 496	64	42	92	3	106	20 373	173
24	109	4	44	67	1	3 507	95	94	179	37	219	33 671	174
-	-	5	157	160	-	9 037	46	176	40	9	55	19 666	175
1	6	17	55	92	3	7 732	67	115	50	12	70	21 439	176
1	5	8	102	107	1	4 383	48	123	42	10	60	14 414	177
-	-	11	222	321	1	28 084	81	350	84	14	112	44 770	178
1	21	4	13	23	1	1 351	54	53	67	47	85	14 256	179
1	3	4	14	26	-	3 162	19	36	20	-	28	7 812	180
-	-	7	35	47	-	2 208	39	57	25	5	41	9 575	181
-	-	4	16	30	1	2 204	11	35	8	3	10	3 774	182
3	40	7	37	49	1	6 041	38	59	67	13	76	17 419	183
-	-	9	411	490	-	211 651	101	563	98	56	149	241 230	184
2	22	11	16	28	2	2 653	35	42	48	5	59	11 474	185
3	18	10	84	126	1	7 380	61	158	67	7	84	21 004	186
7	59	7	43	49	-	1 974	71	79	136	66	144	25 803	187
-	-	6	19	35	1	4 063	30	51	36	2	50	15 886	188
1	6	15	250	374	-	78 687	91	385	45	15	64	90 907	189
3	23	7	14	27	-	1 065	53	91	57	16	74	17 528	190
<b>59</b>	<b>404</b>	<b>150</b>	<b>1 600</b>	<b>2 140</b>	<b>16</b>	<b>381 495</b>	<b>1 074</b>	<b>2 597</b>	<b>1 252</b>	<b>364</b>	<b>1 584</b>	<b>652 829</b>	
<b>103</b>	<b>929</b>	<b>212</b>	<b>2 201</b>	<b>3 158</b>	<b>69</b>	<b>565 136</b>	<b>1 393</b>	<b>3 724</b>	<b>2 127</b>	<b>495</b>	<b>2 329</b>	<b>1 027 661</b>	<b>1</b>

## Noch: 4. Baugenehmigungen für Wohn- und Nichtwohngebäude

Schl.-Nr.	Gebiet	Errichtung neuer Wohngebäude								
		insgesamt <sup>1)</sup>					darunter mit 1 oder 2 Wohnungen			
		Gebäude	Raum-inhalt	Woh-nungen	Wohn-fläche	Veran-schlagte Kosten	Gebäude	Raum-inhalt	Woh-nungen	Wohn-fläche
		Anzahl	1 000 m <sup>3</sup>	Anzahl	100 m <sup>2</sup>	1 000 €	Anzahl	1 000 m <sup>3</sup>	Anzahl	100 m <sup>2</sup>
<b>Regierungsbezirk Niederbayern</b>										
<b>Kreisfreie Städte</b>										
261	Landshut .....	6	9	14	14	2 201	5	7	7	10
262	Passau .....	8	38	142	59	7 847	5	5	6	8
263	Straubing .....	6	9	13	15	2 509	5	5	5	9
	<b>Zusammen</b>	<b>20</b>	<b>55</b>	<b>169</b>	<b>88</b>	<b>12 557</b>	<b>15</b>	<b>17</b>	<b>18</b>	<b>27</b>
<b>Landkreise</b>										
271	Deggendorf .....	29	47	62	72	12 459	23	24	24	41
272	Freyung-Grafenau .....	7	7	7	11	1 751	7	7	7	11
273	Kelheim .....	27	29	28	46	7 013	27	29	28	46
274	Landshut .....	40	44	44	68	10 736	40	44	44	68
275	Passau .....	28	26	32	44	6 300	28	26	32	44
276	Regen .....	6	8	12	15	2 186	4	4	4	6
277	Rottal-Inn .....	21	30	35	48	7 219	20	25	25	39
278	Straubing-Bogen .....	32	31	33	51	7 756	32	31	33	51
279	Dingolfing-Landau .....	6	8	8	12	2 103	6	8	8	12
	<b>Zusammen</b>	<b>196</b>	<b>230</b>	<b>261</b>	<b>367</b>	<b>57 523</b>	<b>187</b>	<b>199</b>	<b>205</b>	<b>318</b>
2	<b>Niederbayern .....</b>	<b>216</b>	<b>285</b>	<b>430</b>	<b>455</b>	<b>70 080</b>	<b>202</b>	<b>216</b>	<b>223</b>	<b>346</b>
<b>Regierungsbezirk Oberpfalz</b>										
<b>Kreisfreie Städte</b>										
361	Amberg .....	3	5	7	7	935	2	2	2	3
362	Regensburg .....	29	43	129	79	12 709	19	14	19	23
363	Weiden i.d.OPf. ....	6	12	22	22	2 791	4	5	4	7
	<b>Zusammen</b>	<b>38</b>	<b>60</b>	<b>158</b>	<b>109</b>	<b>16 435</b>	<b>25</b>	<b>21</b>	<b>25</b>	<b>34</b>
<b>Landkreise</b>										
371	Amberg-Sulzbach .....	15	14	16	24	3 656	15	14	16	24
372	Cham .....	12	13	20	21	3 176	10	10	11	16
373	Neumarkt i.d.OPf. ....	36	41	45	64	10 772	34	36	37	56
374	Neustadt a.d.Waldnaab .....	13	13	14	22	3 525	13	13	14	22
375	Regensburg .....	34	41	59	65	10 067	29	29	32	46
376	Schwandorf .....	14	16	23	28	3 987	13	12	13	21
377	Tirschenreuth .....	3	4	8	6	947	2	2	2	2
	<b>Zusammen</b>	<b>127</b>	<b>144</b>	<b>185</b>	<b>230</b>	<b>36 130</b>	<b>116</b>	<b>116</b>	<b>125</b>	<b>188</b>
3	<b>Oberpfalz .....</b>	<b>165</b>	<b>204</b>	<b>343</b>	<b>338</b>	<b>52 565</b>	<b>141</b>	<b>137</b>	<b>150</b>	<b>221</b>

<sup>1)</sup> Einschl. Wohnheime.

## in Bayern im Dezember 2011 nach Kreisen

noch: Errichtung neuer Wohngebäude		Errichtung neuer Nichtwohngebäude					Alle Baumaßnahmen						Schl.-Nr.
darunter mit Eigentumswohnungen		Gebäude	Raum-inhalt	Nutz-fläche	Woh-nungen	Veran-schlagte Kosten	Gebäude/Baumaß-nahmen	Nutz-fläche	Woh-nungen	darunter im Frei-stellungs-verfahren	Wohn-fläche	Veran-schlagte Kosten	
Gebäude	Woh-nungen												
Anzahl		1 000 m³	100 m²	Anzahl	1 000 €	Anzahl	100 m²	Anzahl		100 m²	1 000 €		

## Regierungsbezirk Niederbayern

1	7	4	39	56	-	2 663	14	63	14	3	16	5 732	261
1	116	4	33	122	-	3 480	13	137	142	2	60	11 477	262
-	-	3	28	39	-	5 283	12	49	11	1	11	8 179	263
<b>2</b>	<b>123</b>	<b>11</b>	<b>99</b>	<b>217</b>	<b>-</b>	<b>11 426</b>	<b>39</b>	<b>248</b>	<b>167</b>	<b>6</b>	<b>86</b>	<b>25 388</b>	
4	30	9	38	45	-	1 975	43	78	62	28	73	14 669	271
-	-	12	25	40	-	3 452	31	36	9	1	16	7 530	272
-	-	9	34	49	1	3 222	42	69	33	7	49	10 712	273
-	-	11	149	236	-	38 587	55	263	45	7	71	49 649	274
-	-	20	42	61	1	3 137	67	113	37	15	50	17 126	275
-	-	11	140	229	-	17 331	22	229	17	2	19	20 112	276
1	10	31	48	79	2	2 842	75	93	45	4	60	11 862	277
-	-	9	19	26	-	1 077	48	33	42	20	62	10 400	278
-	-	8	19	38	-	2 879	16	45	8	-	12	5 030	279
<b>5</b>	<b>40</b>	<b>120</b>	<b>514</b>	<b>803</b>	<b>4</b>	<b>74 502</b>	<b>399</b>	<b>958</b>	<b>298</b>	<b>84</b>	<b>411</b>	<b>147 090</b>	
<b>7</b>	<b>163</b>	<b>131</b>	<b>613</b>	<b>1 020</b>	<b>4</b>	<b>85 928</b>	<b>438</b>	<b>1 207</b>	<b>465</b>	<b>90</b>	<b>497</b>	<b>172 478</b>	<b>2</b>

## Regierungsbezirk Oberpfalz

-	-	-	-	-	-	-	5	2	8	1	9	5 925	361
6	83	9	268	312	20	30 860	56	342	167	-	106	55 314	362
2	18	1	3	5	-	.	8	12	22	-	22	3 143	363
<b>8</b>	<b>101</b>	<b>10</b>	<b>270</b>	<b>317</b>	<b>20</b>	<b>.</b>	<b>69</b>	<b>355</b>	<b>197</b>	<b>1</b>	<b>137</b>	<b>64 382</b>	
-	-	11	19	32	1	1 693	29	42	18	9	27	5 961	371
-	-	12	29	44	-	3 493	34	55	25	2	28	8 530	372
-	-	22	87	159	1	11 269	70	171	50	5	72	23 283	373
-	-	8	14	24	-	.	31	40	16	-	24	4 969	374
3	14	9	40	64	-	3 414	44	84	60	21	66	13 565	375
1	10	5	13	20	-	1 218	23	32	25	18	30	5 844	376
1	6	5	58	104	-	9 433	13	107	9	-	8	11 272	377
<b>5</b>	<b>30</b>	<b>72</b>	<b>260</b>	<b>447</b>	<b>2</b>	<b>.</b>	<b>244</b>	<b>530</b>	<b>203</b>	<b>55</b>	<b>255</b>	<b>73 424</b>	
<b>13</b>	<b>131</b>	<b>82</b>	<b>531</b>	<b>764</b>	<b>22</b>	<b>62 189</b>	<b>313</b>	<b>885</b>	<b>400</b>	<b>56</b>	<b>392</b>	<b>137 806</b>	<b>3</b>

## Noch: 4. Baugenehmigungen für Wohn- und Nichtwohngebäude

Schl.- Nr.	Gebiet	Errichtung neuer Wohngebäude								
		insgesamt <sup>1)</sup>					darunter mit 1 oder 2 Wohnungen			
		Gebäude	Raum- inhalt	Woh- nungen	Wohn- fläche	Veran- schlagte Kosten	Gebäude	Raum- inhalt	Woh- nungen	Wohn- fläche
		Anzahl	1 000 m <sup>3</sup>	Anzahl	100 m <sup>2</sup>	1 000 €	Anzahl	1 000 m <sup>3</sup>	Anzahl	100 m <sup>2</sup>

## Regierungsbezirk Oberfranken

## Kreisfreie Städte

461	Bamberg .....	2	3	5	5	.	1	1	2	3
462	Bayreuth .....	1	1	1	2	.	1	1	1	2
463	Coburg .....	1	1	1	1	.	1	1	1	1
464	Hof .....	-	-	-	-	-	-	-	-	-
	<b>Zusammen</b>	<b>4</b>	<b>5</b>	<b>7</b>	<b>8</b>	<b>1 315</b>	<b>3</b>	<b>3</b>	<b>4</b>	<b>5</b>

## Landkreise

471	Bamberg .....	8	10	13	15	2 521	7	7	8	11
472	Bayreuth .....	9	8	9	15	2 436	9	8	9	15
473	Coburg .....	10	10	13	16	2 587	10	10	13	16
474	Forchheim .....	12	9	12	15	2 273	12	9	12	15
475	Hof .....	4	4	4	6	837	4	4	4	6
476	Kronach .....	3	3	3	4	856	3	3	3	4
477	Kulmbach .....	4	3	4	6	815	4	3	4	6
478	Lichtenfels .....	8	10	13	17	2 153	7	7	7	12
479	Wunsiedel i.Fichtelgebirge .....	3	3	3	4	678	3	3	3	4
	<b>Zusammen</b>	<b>61</b>	<b>58</b>	<b>74</b>	<b>97</b>	<b>15 156</b>	<b>59</b>	<b>53</b>	<b>63</b>	<b>88</b>
4	<b>Oberfranken .....</b>	<b>65</b>	<b>63</b>	<b>81</b>	<b>105</b>	<b>16 471</b>	<b>62</b>	<b>56</b>	<b>67</b>	<b>93</b>

## Regierungsbezirk Mittelfranken

## Kreisfreie Städte

561	Ansbach .....	6	22	40	38	5 950	5	5	5	8
562	Erlangen .....	2	1	2	2	.	2	1	2	2
563	Fürth .....	16	12	16	22	3 428	16	12	16	22
564	Nürnberg .....	66	109	282	210	24 868	53	37	55	74
565	Schwabach .....	9	16	28	31	.	7	7	7	13
	<b>Zusammen</b>	<b>99</b>	<b>160</b>	<b>368</b>	<b>303</b>	<b>39 029</b>	<b>83</b>	<b>62</b>	<b>85</b>	<b>119</b>

## Landkreise

571	Ansbach .....	18	21	37	39	6 034	16	15	19	26
572	Erlangen-Höchstadt .....	29	39	52	59	8 901	27	24	29	41
573	Fürth .....	27	40	66	70	11 020	22	21	25	35
574	Nürnberger Land .....	4	3	4	7	978	4	3	4	7
575	Neustadt a.d.Aisch-Bad Windsheim .....	10	12	17	23	3 091	9	9	9	17
576	Roth .....	14	18	21	29	4 444	13	14	14	21
577	Weißenburg-Gunzenhausen .....	10	10	12	16	2 776	10	10	12	16
	<b>Zusammen</b>	<b>112</b>	<b>144</b>	<b>209</b>	<b>242</b>	<b>37 244</b>	<b>101</b>	<b>97</b>	<b>112</b>	<b>163</b>
5	<b>Mittelfranken .....</b>	<b>211</b>	<b>304</b>	<b>577</b>	<b>546</b>	<b>76 273</b>	<b>184</b>	<b>159</b>	<b>197</b>	<b>282</b>

<sup>1)</sup> Einschl. Wohnheime.



## in Bayern im Dezember 2011 nach Kreisen

noch: Errichtung neuer Wohngebäude		Errichtung neuer Nichtwohngebäude					Alle Baumaßnahmen						Schl.-Nr.
darunter mit Eigentumswohnungen		Gebäude	Rauminhalt	Nutzfläche	Wohnungen	Veranschlagte Kosten	Gebäude/Baumaßnahmen	Nutzfläche	Wohnungen	darunter im Freistellungsverfahren	Wohnfläche	Veranschlagte Kosten	
Gebäude	Wohnungen												
Anzahl		1 000 m <sup>3</sup>	100 m <sup>2</sup>	Anzahl	1 000 €	Anzahl	100 m <sup>2</sup>	Anzahl	100 m <sup>2</sup>	1 000 €			

## Regierungsbezirk Oberfranken

-	-	-	-	-	-	-	9	1	10	-	10	1 764	461
-	-	-	-	-	-	-	3	0	2	-	2	.	462
-	-	2	27	38	-	.	5	36	3	1	4	3 699	463
-	-	-	-	-	-	-	2	- 4	2	-	5	.	464
-	-	2	27	38	-	.	19	32	17	1	21	7 112	
1	5	10	117	151	-	7 745	34	167	18	2	23	12 195	471
-	-	4	6	9	-	574	21	21	10	5	18	3 947	472
-	-	3	18	25	-	475	15	31	13	4	16	3 184	473
-	-	2	6	11	-	.	25	17	14	5	20	4 193	474
-	-	5	18	29	-	2 158	14	32	7	-	11	3 980	475
-	-	6	34	44	-	2 449	20	68	4	-	7	5 772	476
-	-	5	126	169	-	7 964	11	172	4	-	6	9 154	477
1	6	4	9	16	-	3 608	19	19	13	1	18	6 266	478
-	-	3	9	13	-	734	11	20	3	2	4	1 814	479
2	11	42	343	467	-	.	170	547	86	19	125	50 505	
2	11	44	370	506	-	30 004	189	579	103	20	146	57 617	4

## Regierungsbezirk Mittelfranken

1	35	-	-	-	-	-	11	- 7	68	2	47	7 107	561
-	-	-	-	-	-	-	3	- 2	2	-	2	979	562
-	-	2	21	22	-	.	26	59	19	1	26	8 879	563
12	167	14	526	593	-	33 463	148	744	284	7	238	71 086	564
2	21	1	12	21	-	.	11	24	29	-	33	7 109	565
15	223	17	559	636	-	36 819	199	818	402	10	346	95 160	
1	11	13	460	326	20	34 539	41	349	60	1	52	42 935	571
2	23	4	32	53	-	1 857	41	80	64	31	66	14 511	572
4	30	3	7	20	-	1 399	34	52	67	23	72	12 843	573
-	-	7	36	100	-	3 263	32	101	13	5	20	6 210	574
1	8	15	36	57	-	3 638	28	61	17	4	24	7 271	575
1	7	5	18	30	-	2 157	32	50	29	4	35	11 355	576
-	-	3	12	19	-	635	23	25	18	1	21	4 448	577
9	79	50	601	604	20	47 488	231	719	268	69	291	99 573	
24	302	67	1 160	1 239	20	84 307	430	1 536	670	79	637	194 733	5

## Noch: 4. Baugenehmigungen für Wohn- und Nichtwohngebäude

Schl.-Nr.	Gebiet	Errichtung neuer Wohngebäude								
		insgesamt <sup>1)</sup>					darunter mit 1 oder 2 Wohnungen			
		Gebäude	Rauminhalt	Wohnungen	Wohnfläche	Veranschlagte Kosten	Gebäude	Rauminhalt	Wohnungen	Wohnfläche
		Anzahl	1 000 m <sup>3</sup>	Anzahl	100 m <sup>2</sup>	1 000 €	Anzahl	1 000 m <sup>3</sup>	Anzahl	100 m <sup>2</sup>
<b>Regierungsbezirk Unterfranken</b>										
<b>Kreisfreie Städte</b>										
661	Aschaffenburg .....	10	26	49	50	7 474	7	6	8	13
662	Schweinfurt .....	2	1	2	3	.	2	1	2	3
663	Würzburg .....	7	7	8	12	.	7	7	8	12
	<b>Zusammen</b>	<b>19</b>	<b>34</b>	<b>59</b>	<b>65</b>	<b>10 201</b>	<b>16</b>	<b>14</b>	<b>18</b>	<b>28</b>
<b>Landkreise</b>										
671	Aschaffenburg .....	28	30	41	56	8 437	26	26	30	47
672	Bad Kissingen .....	18	26	33	43	7 292	16	18	19	28
673	Rhön-Grabfeld .....	10	10	10	16	2 989	10	10	10	16
674	Haßberge .....	16	17	16	28	4 706	16	17	16	28
675	Kitzingen .....	14	13	15	22	3 588	14	13	15	22
676	Miltenberg .....	15	18	19	31	5 332	14	15	16	28
677	Main-Spessart .....	10	12	12	20	3 332	10	12	12	20
678	Schweinfurt .....	14	26	47	46	7 116	13	12	13	20
679	Würzburg .....	13	13	15	23	3 964	12	12	12	20
	<b>Zusammen</b>	<b>138</b>	<b>165</b>	<b>208</b>	<b>283</b>	<b>46 756</b>	<b>131</b>	<b>134</b>	<b>143</b>	<b>229</b>
6	<b>Unterfranken .....</b>	<b>157</b>	<b>199</b>	<b>267</b>	<b>348</b>	<b>56 957</b>	<b>147</b>	<b>148</b>	<b>161</b>	<b>257</b>
<b>Regierungsbezirk Schwaben</b>										
<b>Kreisfreie Städte</b>										
761	Augsburg .....	31	117	337	200	33 013	15	15	16	26
762	Kaufbeuren .....	12	17	31	36	.	7	6	7	12
763	Kempten (Allgäu) .....	1	1	1	1	.	1	1	1	1
764	Memmingen .....	15	31	54	51	8 657	11	10	13	16
	<b>Zusammen</b>	<b>59</b>	<b>165</b>	<b>423</b>	<b>289</b>	<b>46 071</b>	<b>34</b>	<b>31</b>	<b>37</b>	<b>56</b>
<b>Landkreise</b>										
771	Aichach-Friedberg .....	22	40	58	70	12 334	16	19	17	31
772	Augsburg .....	49	54	70	88	15 343	46	44	51	74
773	Dillingen a.d.Donau .....	9	11	17	17	3 153	8	9	9	13
774	Günzburg .....	4	11	23	20	2 990	2	2	2	3
775	Neu-Ulm .....	16	15	19	25	4 216	15	14	16	22
776	Lindau (Bodensee) .....	7	9	16	19	2 775	5	4	8	10
777	Ostallgäu .....	16	18	20	26	5 104	15	15	16	23
778	Unterallgäu .....	36	39	47	61	9 739	34	34	35	52
779	Donau-Ries .....	16	22	29	35	6 053	13	14	16	23
780	Oberallgäu .....	37	44	61	72	12 774	32	32	39	52
	<b>Zusammen</b>	<b>212</b>	<b>264</b>	<b>360</b>	<b>434</b>	<b>74 481</b>	<b>186</b>	<b>187</b>	<b>209</b>	<b>302</b>
7	<b>Schwaben .....</b>	<b>271</b>	<b>429</b>	<b>783</b>	<b>722</b>	<b>120 552</b>	<b>220</b>	<b>218</b>	<b>246</b>	<b>358</b>

<sup>1)</sup> Einschl. Wohnheime.

## in Bayern im Dezember 2011 nach Kreisen

noch: Errichtung neuer Wohngebäude		Errichtung neuer Nichtwohngebäude					Alle Baumaßnahmen						Schl.-Nr.
darunter mit Eigentumswohnungen		Gebäude	Raum-inhalt	Nutz-fläche	Woh-nungen	Veran-schlagte Kosten	Gebäude/Baumaß-nahmen	Nutz-fläche	Woh-nungen	darunter im Frei-stellungs-verfahren	Wohn-fläche	Veran-schlagte Kosten	
Gebäude	Woh-nungen												
Anzahl		1 000 m³	100 m²	Anzahl	1 000 €	Anzahl	100 m²	Anzahl		100 m²	1 000 €		

## Regierungsbezirk Unterfranken

3	41	3	6	13	2	1 550	20	34	50	4	53	9 495	661
-	-	-	-	-	-	-	4	0	2	-	3	555	662
-	-	7	46	114	1	11 963	74	112	85	-	47	25 484	663
<b>3</b>	<b>41</b>	<b>10</b>	<b>52</b>	<b>127</b>	<b>3</b>	<b>13 513</b>	<b>98</b>	<b>146</b>	<b>137</b>	<b>4</b>	<b>104</b>	<b>35 534</b>	
2	11	3	4	10	-	1 508	46	34	45	20	63	11 988	671
2	14	2	4	8	-	.	36	31	43	4	51	12 056	672
-	-	4	6	9	-	1 457	17	76	10	1	16	8 397	673
-	-	10	25	36	1	1 818	39	50	19	1	33	14 073	674
-	-	9	30	48	-	1 519	39	54	18	6	29	8 285	675
-	-	1	1	1	-	.	26	11	21	2	33	6 758	676
-	-	3	1	2	-	253	26	13	15	-	23	5 992	677
1	34	6	8	13	3	1 887	28	53	53	37	54	10 203	678
-	-	4	52	77	-	5 783	27	86	16	3	25	10 702	679
<b>5</b>	<b>59</b>	<b>42</b>	<b>130</b>	<b>204</b>	<b>4</b>	<b>14 762</b>	<b>284</b>	<b>408</b>	<b>240</b>	<b>74</b>	<b>328</b>	<b>88 454</b>	
<b>8</b>	<b>100</b>	<b>52</b>	<b>183</b>	<b>331</b>	<b>7</b>	<b>28 275</b>	<b>382</b>	<b>554</b>	<b>377</b>	<b>78</b>	<b>431</b>	<b>123 988</b>	<b>6</b>

## Regierungsbezirk Schwaben

9	232	3	63	106	134	9 889	75	124	503	3	257	45 615	761
5	24	-	-	-	-	-	16	38	31	-	36	4 774	762
-	-	-	-	-	-	-	5	1	1	-	2	402	763
4	41	3	19	32	-	2 586	26	43	56	-	55	11 986	764
<b>18</b>	<b>297</b>	<b>6</b>	<b>82</b>	<b>138</b>	<b>134</b>	<b>12 475</b>	<b>122</b>	<b>206</b>	<b>591</b>	<b>3</b>	<b>350</b>	<b>62 777</b>	
4	25	14	77	105	-	5 398	51	127	69	4	78	19 892	771
1	5	19	200	266	3	25 160	84	298	75	24	96	42 010	772
1	8	4	20	22	-	677	20	37	18	1	18	7 294	773
2	21	5	22	29	-	1 501	14	30	24	-	21	17 740	774
-	-	9	36	50	1	2 917	29	58	23	8	30	7 501	775
2	8	5	20	32	-	4 458	20	34	23	7	27	8 949	776
-	-	5	31	59	-	8 359	26	73	21	15	29	14 036	777
-	-	11	32	63	-	2 976	64	94	48	4	66	15 413	778
2	10	13	171	224	-	19 776	39	244	29	5	38	26 745	779
-	-	13	54	115	7	8 527	91	125	96	10	123	26 820	780
<b>12</b>	<b>77</b>	<b>98</b>	<b>665</b>	<b>964</b>	<b>11</b>	<b>79 749</b>	<b>438</b>	<b>1 119</b>	<b>426</b>	<b>78</b>	<b>525</b>	<b>186 400</b>	
<b>30</b>	<b>374</b>	<b>104</b>	<b>747</b>	<b>1 102</b>	<b>145</b>	<b>92 224</b>	<b>560</b>	<b>1 325</b>	<b>1 017</b>	<b>81</b>	<b>876</b>	<b>249 177</b>	<b>7</b>

## 5. Baugenehmigungen für neue Wohn- und Nichtwohngebäude im Fertigteilbau in Bayern im Dezember 2011 nach Gebäudearten und Bauherren

Lfd. Nr.	Gebäudeart Bauherr	Errichtung neuer Gebäude					
		Gebäude	Rauminhalt	Nutzfläche	Wohnungen		Veranschlagte Kosten der Bauwerke
					insgesamt	Wohnfläche	
		Anzahl	1 000 m <sup>3</sup>	100 m <sup>2</sup>	Anzahl	100 m <sup>2</sup>	1 000 €

### Wohnbau

1	Wohngebäude mit 1 Wohnung .....	243	204	91	243	360	57 894
2	Wohngebäude mit 2 Wohnungen .....	21	23	14	42	43	6 948
3	Wohngebäude mit 3 oder mehr Wohnungen .....	4	13	9	13	15	2 374
4	Wohnheime .....	-	-	-	-	-	-
<b>5</b>	<b>Wohngebäude insgesamt .....</b>	<b>268</b>	<b>240</b>	<b>114</b>	<b>298</b>	<b>419</b>	<b>67 216</b>
6	darunter Wohngebäude mit Eigentumswohnungen .....	-	-	-	-	-	-
	Von den Wohngebäuden entfielen auf:						
7	Öffentliche Bauherren .....	-	-	-	-	-	-
8	Unternehmen .....	33	25	13	33	51	5 509
9	davon Wohnungsunternehmen .....	27	20	11	27	40	4 000
10	Immobilienfonds .....	-	-	-	-	-	-
11	sonstige Unternehmen .....	6	6	2	6	11	1 509
12	Private Haushalte .....	235	215	101	265	368	61 707
13	Organisationen ohne Erwerbszweck .....	-	-	-	-	-	-

### Nichtwohnbau

14	Anstaltsgebäude .....	-	-	-	-	-	-
15	Büro- und Verwaltungsgebäude .....	9	59	114	3	2	9 712
16	Landwirtschaftliche Betriebsgebäude .....	37	261	377	-	-	8 897
17	Nichtlandwirtschaftliche Betriebsgebäude .....	107	2 112	2 305	3	4	138 015
18	darunter Fabrik- und Werkstattgebäude .....	29	954	1 015	2	3	70 508
19	Handels- und Lagergebäude .....	62	1 090	1 136	1	1	59 173
20	Hotels und Gaststätten .....	1	2	5	-	-	1 230
21	Sonstige Nichtwohngebäude .....	13	66	107	-	-	14 736
<b>22</b>	<b>Nichtwohngebäude insgesamt .....</b>	<b>166</b>	<b>2 498</b>	<b>2 902</b>	<b>6</b>	<b>5</b>	<b>171 360</b>
	Von den Nichtwohngebäuden entfielen auf:						
23	Öffentliche Bauherren .....	9	50	102	-	-	12 742
24	Unternehmen .....	128	2 333	2 627	2	3	145 130
25	davon Land- und Forstwirtschaft, Tierhaltung, Fischerei .....	40	265	382	-	-	9 196
26	Produzierendes Gewerbe .....	42	782	948	2	3	61 579
27	Handel, Kreditinstitute und Versicherungsgewerbe, Dienstleistungen, Verkehr und Nachrichtenübermittlung, Wohnungsunternehmen und Immobilienfonds .....	46	1 287	1 297	-	-	74 355
28	Private Haushalte .....	25	80	120	4	3	6 123
29	Organisationen ohne Erwerbszweck .....	4	35	54	-	-	7 365

## 6. Baugenehmigungen für neue Wohngebäude in Bayern im Dezember 2011 nach Regierungsbezirken, Gebäudearten und privaten Haushalten als Bauherren

Lfd. Nr.	Regierungsbezirk Gebäudeart Bauherr	Errichtung neuer Wohngebäude					Veranschlagte Kosten der Bauwerke 1 000 €
		Gebäude	Rauminhalt	Nutzfläche	Wohnungen		
					insgesamt	Wohnfläche	
		Anzahl	1 000 m <sup>3</sup>	100 m <sup>2</sup>	Anzahl	100 m <sup>2</sup>	
<b>Oberbayern</b>							
1	Wohngebäude mit 1 Wohnung .....	612	565	258	612	945	168 277
2	Wohngebäude mit 2 Wohnungen .....	64	90	29	128	159	27 838
3	Wohngebäude mit 3 oder mehr Wohnungen .....	145	523	131	1 200	966	156 800
4	Wohnheime .....	2	17	-	-	-	9 234
<b>5</b>	<b>Wohngebäude zusammen .....</b>	<b>823</b>	<b>1 195</b>	<b>417</b>	<b>1 940</b>	<b>2 069</b>	<b>362 149</b>
6	darunter erbaut durch private Haushalte .....	519	618	278	764	1 010	182 174
<b>Niederbayern</b>							
7	Wohngebäude mit 1 Wohnung .....	181	187	99	181	296	46 708
8	Wohngebäude mit 2 Wohnungen .....	21	29	16	42	49	7 158
9	Wohngebäude mit 3 oder mehr Wohnungen .....	14	68	34	207	109	16 214
10	Wohnheime .....	-	-	-	-	-	-
<b>11</b>	<b>Wohngebäude zusammen .....</b>	<b>216</b>	<b>285</b>	<b>148</b>	<b>430</b>	<b>455</b>	<b>70 080</b>
12	darunter erbaut durch private Haushalte .....	193	220	113	252	357	55 813
<b>Oberpfalz</b>							
13	Wohngebäude mit 1 Wohnung .....	132	126	53	132	204	32 398
14	Wohngebäude mit 2 Wohnungen .....	9	11	4	18	18	2 846
15	Wohngebäude mit 3 oder mehr Wohnungen .....	24	66	35	193	117	17 321
16	Wohnheime .....	-	-	-	-	-	-
<b>17</b>	<b>Wohngebäude zusammen .....</b>	<b>165</b>	<b>204</b>	<b>92</b>	<b>343</b>	<b>338</b>	<b>52 565</b>
18	darunter erbaut durch private Haushalte .....	129	141	58	165	227	35 858
<b>Oberfranken</b>							
19	Wohngebäude mit 1 Wohnung .....	57	49	25	57	82	13 157
20	Wohngebäude mit 2 Wohnungen .....	5	7	3	10	12	1 612
21	Wohngebäude mit 3 oder mehr Wohnungen .....	3	7	2	14	12	1 702
22	Wohnheime .....	-	-	-	-	-	-
<b>23</b>	<b>Wohngebäude zusammen .....</b>	<b>65</b>	<b>63</b>	<b>29</b>	<b>81</b>	<b>105</b>	<b>16 471</b>
24	darunter erbaut durch private Haushalte .....	60	57	28	69	95	15 084
<b>Mittelfranken</b>							
25	Wohngebäude mit 1 Wohnung .....	171	144	72	171	255	37 539
26	Wohngebäude mit 2 Wohnungen .....	13	15	10	26	27	4 153
27	Wohngebäude mit 3 oder mehr Wohnungen .....	26	138	67	320	252	33 214
28	Wohnheime .....	1	7	3	60	12	1 367
<b>29</b>	<b>Wohngebäude zusammen .....</b>	<b>211</b>	<b>304</b>	<b>151</b>	<b>577</b>	<b>546</b>	<b>76 273</b>
30	darunter erbaut durch private Haushalte .....	136	144	64	200	252	37 661
<b>Unterfranken</b>							
31	Wohngebäude mit 1 Wohnung .....	133	129	74	133	222	37 326
32	Wohngebäude mit 2 Wohnungen .....	14	19	11	28	36	5 560
33	Wohngebäude mit 3 oder mehr Wohnungen .....	10	51	39	106	91	14 071
34	Wohnheime .....	-	-	-	-	-	-
<b>35</b>	<b>Wohngebäude zusammen .....</b>	<b>157</b>	<b>199</b>	<b>125</b>	<b>267</b>	<b>348</b>	<b>56 957</b>
36	darunter erbaut durch private Haushalte .....	143	152	89	171	263	43 841
<b>Schwaben</b>							
37	Wohngebäude mit 1 Wohnung .....	194	182	83	194	296	50 785
38	Wohngebäude mit 2 Wohnungen .....	26	37	19	52	62	10 412
39	Wohngebäude mit 3 oder mehr Wohnungen .....	51	211	80	537	364	59 355
40	Wohnheime .....	-	-	-	-	-	-
<b>41</b>	<b>Wohngebäude zusammen .....</b>	<b>271</b>	<b>429</b>	<b>182</b>	<b>783</b>	<b>722</b>	<b>120 552</b>
42	darunter erbaut durch private Haushalte .....	191	218	101	274	355	62 583
<b>Bayern</b>							
43	Wohngebäude mit 1 Wohnung .....	1 480	1 382	663	1 480	2 299	386 190
44	Wohngebäude mit 2 Wohnungen .....	152	209	92	304	362	59 579
45	Wohngebäude mit 3 oder mehr Wohnungen .....	273	1 065	387	2 577	1 911	298 677
46	Wohnheime .....	3	23	3	60	12	10 601
<b>47</b>	<b>Wohngebäude insgesamt .....</b>	<b>1 908</b>	<b>2 679</b>	<b>1 145</b>	<b>4 421</b>	<b>4 584</b>	<b>755 047</b>
48	darunter erbaut durch private Haushalte .....	1 371	1 550	731	1 895	2 557	433 014

## 7. Baugenehmigungen für neue Wohngebäude im Genehmigungsverfahren<sup>\*)</sup> in Bayern im Dezember 2011 nach Regierungsbezirken, Gebäudearten und privaten Haushalten als Bauherren

Lfd. Nr.	Regierungsbezirk Gebäudeart Bauherr	Errichtung neuer Wohngebäude					Veranschlagte Kosten der Bauwerke 1 000 €
		Gebäude	Rauminhalt	Nutzfläche	Wohnungen		
					insgesamt	Wohnfläche	
		Anzahl	1 000 m <sup>3</sup>	100 m <sup>2</sup>	Anzahl	100 m <sup>2</sup>	
<b>Oberbayern</b>							
1	Wohngebäude mit 1 Wohnung .....	187	167	89	187	286	45 275
2	Wohngebäude mit 2 Wohnungen .....	13	15	7	26	30	4 478
3	Wohngebäude mit 3 oder mehr Wohnungen .....	26	121	34	273	220	35 236
4	Wohnheime .....	-	-	-	-	-	-
<b>5</b>	<b>Wohngebäude zusammen .....</b>	<b>226</b>	<b>303</b>	<b>131</b>	<b>486</b>	<b>535</b>	<b>84 989</b>
6	darunter erbaut durch private Haushalte .....	141	154	73	191	260	43 477
<b>Niederbayern</b>							
7	Wohngebäude mit 1 Wohnung .....	63	56	27	63	92	14 126
8	Wohngebäude mit 2 Wohnungen .....	4	6	4	8	9	1 342
9	Wohngebäude mit 3 oder mehr Wohnungen .....	2	10	12	18	15	2 917
10	Wohnheime .....	-	-	-	-	-	-
<b>11</b>	<b>Wohngebäude zusammen .....</b>	<b>69</b>	<b>72</b>	<b>42</b>	<b>89</b>	<b>116</b>	<b>18 385</b>
12	darunter erbaut durch private Haushalte .....	65	61	30	69	99	15 126
<b>Oberpfalz</b>							
13	Wohngebäude mit 1 Wohnung .....	30	27	14	30	43	6 521
14	Wohngebäude mit 2 Wohnungen .....	2	2	1	4	2	404
15	Wohngebäude mit 3 oder mehr Wohnungen .....	2	9	7	20	11	1 914
16	Wohnheime .....	-	-	-	-	-	-
<b>17</b>	<b>Wohngebäude zusammen .....</b>	<b>34</b>	<b>38</b>	<b>21</b>	<b>54</b>	<b>56</b>	<b>8 839</b>
18	darunter erbaut durch private Haushalte .....	31	28	15	33	44	6 730
<b>Oberfranken</b>							
19	Wohngebäude mit 1 Wohnung .....	15	12	5	15	21	3 493
20	Wohngebäude mit 2 Wohnungen .....	2	2	1	4	5	599
21	Wohngebäude mit 3 oder mehr Wohnungen .....	-	-	-	-	-	-
22	Wohnheime .....	-	-	-	-	-	-
<b>23</b>	<b>Wohngebäude zusammen .....</b>	<b>17</b>	<b>15</b>	<b>6</b>	<b>19</b>	<b>26</b>	<b>4 092</b>
24	darunter erbaut durch private Haushalte .....	15	14	6	17	24	3 840
<b>Mittelfranken</b>							
25	Wohngebäude mit 1 Wohnung .....	42	34	16	42	60	9 020
26	Wohngebäude mit 2 Wohnungen .....	2	4	4	4	5	940
27	Wohngebäude mit 3 oder mehr Wohnungen .....	3	19	13	29	26	3 740
28	Wohnheime .....	-	-	-	-	-	-
<b>29</b>	<b>Wohngebäude zusammen .....</b>	<b>47</b>	<b>56</b>	<b>32</b>	<b>75</b>	<b>91</b>	<b>13 700</b>
30	darunter erbaut durch private Haushalte .....	33	30	16	35	52	8 379
<b>Unterfranken</b>							
31	Wohngebäude mit 1 Wohnung .....	29	29	21	29	47	7 846
32	Wohngebäude mit 2 Wohnungen .....	2	3	2	4	4	723
33	Wohngebäude mit 3 oder mehr Wohnungen .....	3	19	16	44	34	4 753
34	Wohnheime .....	-	-	-	-	-	-
<b>35</b>	<b>Wohngebäude zusammen .....</b>	<b>34</b>	<b>50</b>	<b>39</b>	<b>77</b>	<b>85</b>	<b>13 322</b>
36	darunter erbaut durch private Haushalte .....	28	30	23	32	49	8 351
<b>Schwaben</b>							
37	Wohngebäude mit 1 Wohnung .....	54	50	17	54	81	13 798
38	Wohngebäude mit 2 Wohnungen .....	9	10	5	18	18	2 841
39	Wohngebäude mit 3 oder mehr Wohnungen .....	2	4	2	7	6	1 079
40	Wohnheime .....	-	-	-	-	-	-
<b>41</b>	<b>Wohngebäude zusammen .....</b>	<b>65</b>	<b>64</b>	<b>23</b>	<b>79</b>	<b>105</b>	<b>17 718</b>
42	darunter erbaut durch private Haushalte .....	62	60	23	76	100	16 638
<b>Bayern</b>							
43	Wohngebäude mit 1 Wohnung .....	420	375	189	420	630	100 079
44	Wohngebäude mit 2 Wohnungen .....	34	42	22	68	74	11 327
45	Wohngebäude mit 3 oder mehr Wohnungen .....	38	181	83	391	311	49 639
46	Wohnheime .....	-	-	-	-	-	-
<b>47</b>	<b>Wohngebäude insgesamt .....</b>	<b>492</b>	<b>598</b>	<b>295</b>	<b>879</b>	<b>1 015</b>	<b>161 045</b>
48	darunter erbaut durch private Haushalte .....	375	377	185	453	627	102 541

<sup>\*)</sup> Gemäß Artikel 58 der Bayerischen Bauordnung (BayBO).

### 8. Baugenehmigungen für neue Wohn- und Nichtwohngebäude in Bayern im Dezember 2011 nach Gebäudearten, Regierungsbezirken und der vorwiegenden Beheizung

Lfd. Nr.	Gebäudeart Regierungsbezirk	Insgesamt	darunter ausgestattet mit					Ohne Heizung
			Fern-	Block-	Zentral-	Etagen-	Einzelraum-	
			heizung					
<b>Wohnbau</b>								
1	<b>Wohngebäude insgesamt</b> .....	<b>1 908</b>	<b>207</b>	<b>16</b>	<b>1 673</b>	<b>1</b>	<b>2</b>	<b>9</b>
2	<b>darin Wohnungen</b> .....	<b>4 421</b>	<b>1 145</b>	<b>41</b>	<b>3 215</b>	<b>3</b>	<b>2</b>	<b>15</b>
	davon							
3	Wohngebäude mit 1 Wohnung .....	1 480	138	13	1 324	-	2	3
4	Wohngebäude mit 2 Wohnungen .....	152	3	-	143	-	-	6
5	Wohngebäude mit 3 oder mehr Wohnungen .....	273	64	3	205	1	-	-
6	darin Wohnungen .....	2 577	941	28	1 605	3	-	-
7	Wohnheime .....	3	2	-	1	-	-	-
8	darin Wohnungen .....	60	60	-	-	-	-	-
<b>Wohngebäude nach Regierungsbezirken</b>								
9	Oberbayern .....	823	108	14	694	-	1	6
10	Niederbayern .....	216	10	-	206	-	-	-
11	Oberpfalz .....	165	29	-	135	-	-	1
12	Oberfranken .....	65	1	-	63	1	-	-
13	Mittelfranken .....	211	44	1	165	-	-	1
14	Unterfranken .....	157	6	-	151	-	-	-
15	Schwaben .....	271	9	1	259	-	1	1
<b>Nichtwohnbau</b>								
16	<b>Nichtwohngebäude insgesamt</b> .....	<b>692</b>	<b>55</b>	<b>3</b>	<b>192</b>	<b>3</b>	<b>17</b>	<b>422</b>
17	<b>darin Rauminhalt (1 000 m³)</b> .....	<b>5 805</b>	<b>1 548</b>	<b>30</b>	<b>2 245</b>	<b>24</b>	<b>88</b>	<b>1 870</b>
	davon							
18	<b>Anstaltsgebäude</b> .....	<b>5</b>	<b>-</b>	<b>1</b>	<b>4</b>	<b>-</b>	<b>-</b>	<b>-</b>
19	darin Rauminhalt (1 000 m³) .....	99	-	19	80	-	-	-
20	<b>Büro- und Verwaltungsgebäude</b> .....	<b>37</b>	<b>9</b>	<b>1</b>	<b>25</b>	<b>-</b>	<b>2</b>	<b>-</b>
21	darin Rauminhalt (1 000 m³) .....	269	97	5	165	-	1	-
22	<b>Landwirtschaftliche Betriebsgebäude</b> .....	<b>158</b>	<b>-</b>	<b>-</b>	<b>5</b>	<b>-</b>	<b>3</b>	<b>150</b>
23	darin Rauminhalt (1 000 m³) .....	626	-	-	21	-	17	589
24	<b>Nichtlandwirtschaftliche Betriebsgebäude</b> .....	<b>430</b>	<b>30</b>	<b>-</b>	<b>121</b>	<b>3</b>	<b>11</b>	<b>265</b>
25	darin Rauminhalt (1 000 m³) .....	4 121	999	-	1 778	24	62	1 258
	darunter							
26	Fabrik- und Werkstattgebäude .....	102	15	-	46	1	3	37
27	darin Rauminhalt (1 000 m³) .....	1 742	568	-	786	1	20	367
28	Handels- und Lagergebäude .....	201	8	-	58	1	3	131
29	darin Rauminhalt (1 000 m³) .....	1 952	372	-	923	22	39	596
30	Hotels und Gaststätten .....	14	3	-	10	-	1	-
31	darin Rauminhalt (1 000 m³) .....	78	23	-	54	-	1	-
32	<b>Sonstige Nichtwohngebäude</b> .....	<b>62</b>	<b>16</b>	<b>1</b>	<b>37</b>	<b>-</b>	<b>1</b>	<b>7</b>
33	darin Rauminhalt (1 000 m³) .....	690	451	6	201	-	8	23
<b>Nichtwohngebäude nach Regierungsbezirken</b>								
34	Oberbayern .....	212	25	-	62	1	6	118
35	Niederbayern .....	131	7	-	28	-	3	93
36	Oberpfalz .....	82	3	-	26	-	2	51
37	Oberfranken .....	44	-	1	12	-	-	31
38	Mittelfranken .....	67	9	1	16	-	2	39
39	Unterfranken .....	52	3	1	17	-	2	29
40	Schwaben .....	104	8	-	31	2	2	61

## 9. Baugenehmigungen für neue Wohn- und Regierungsbezirken und der

Lfd. Nr.	Gebäudeart Regierungsbezirk	Insgesamt	davon nach der verwendeten			
			Passivhaus	Öl	Gas	Strom
<b>Wohnbau</b>						
1	<b>Wohngebäude insgesamt</b> .....	<b>1 908</b>	<b>9</b>	<b>66</b>	<b>788</b>	<b>26</b>
2	<b>darin Wohnungen</b> .....	<b>4 421</b>	<b>15</b>	<b>89</b>	<b>1 713</b>	<b>56</b>
	davon					
3	Wohngebäude mit 1 Wohnung .....	1 480	3	56	611	19
4	Wohngebäude mit 2 Wohnungen .....	152	6	6	52	4
5	Wohngebäude mit 3 oder mehr Wohnungen .....	273	-	4	124	3
6	darin Wohnungen .....	2 577	-	21	998	29
7	Wohnheime .....	3	-	-	1	-
8	darin Wohnungen .....	60	-	-	-	-
<b>Wohngebäude nach Regierungsbezirken</b>						
9	Oberbayern .....	823	6	27	339	9
10	Niederbayern .....	216	-	17	79	4
11	Oberpfalz .....	165	1	5	50	3
12	Oberfranken .....	65	-	1	21	3
13	Mittelfranken .....	211	1	5	94	4
14	Unterfranken .....	157	-	4	68	2
15	Schwaben .....	271	1	7	137	1
<b>Nichtwohnbau</b>						
16	<b>Nichtwohngebäude insgesamt <sup>1)</sup></b> .....	<b>272</b>	<b>2</b>	<b>13</b>	<b>114</b>	<b>13</b>
17	<b>darin Rauminhalt (1 000 m<sup>3</sup>)</b> .....	<b>3 944</b>	<b>9</b>	<b>166</b>	<b>1 725</b>	<b>49</b>
	davon					
18	<b>Anstaltsgebäude</b> .....	<b>5</b>	<b>-</b>	<b>-</b>	<b>4</b>	<b>-</b>
19	darin Rauminhalt (1 000 m <sup>3</sup> ) .....	99	-	-	80	-
20	<b>Büro- und Verwaltungsgebäude</b> .....	<b>37</b>	<b>-</b>	<b>3</b>	<b>16</b>	<b>2</b>
21	darin Rauminhalt (1 000 m <sup>3</sup> ) .....	269	-	3	100	1
22	<b>Landwirtschaftliche Betriebsgebäude</b> .....	<b>8</b>	<b>-</b>	<b>-</b>	<b>1</b>	<b>-</b>
23	darin Rauminhalt (1 000 m <sup>3</sup> ) .....	38	-	-	10	-
24	<b>Nichtlandwirtschaftliche Betriebsgebäude</b> .....	<b>165</b>	<b>-</b>	<b>6</b>	<b>73</b>	<b>10</b>
25	darin Rauminhalt (1 000 m <sup>3</sup> ) .....	2 863	-	152	1 409	46
	darunter					
26	Fabrik- und Werkstattgebäude .....	65	-	3	32	2
27	darin Rauminhalt (1 000 m <sup>3</sup> ) .....	1 375	-	131	602	1
28	Handels- und Lagergebäude .....	70	-	3	34	5
29	darin Rauminhalt (1 000 m <sup>3</sup> ) .....	1 356	-	22	790	42
30	Hotels und Gaststätten .....	14	-	-	4	1
31	darin Rauminhalt (1 000 m <sup>3</sup> ) .....	78	-	-	9	1
32	<b>Sonstige Nichtwohngebäude</b> .....	<b>57</b>	<b>2</b>	<b>4</b>	<b>20</b>	<b>1</b>
33	darin Rauminhalt (1 000 m <sup>3</sup> ) .....	675	9	11	125	2
<b>Nichtwohngebäude nach Regierungsbezirken</b>						
34	Oberbayern .....	96	2	2	37	4
35	Niederbayern .....	38	-	3	13	1
36	Oberpfalz .....	31	-	1	15	1
37	Oberfranken .....	13	-	2	7	1
38	Mittelfranken .....	28	-	1	10	2
39	Unterfranken .....	23	-	4	8	2
40	Schwaben .....	43	-	-	24	2

<sup>1)</sup> Ausgenommen die Gebäude "Ohne Heizung".



**Nichtwohngebäude in Bayern im Dezember 2011 nach Gebäudearten,  
verwendeten primären Heizenergie**

primären Heizenergie								Lfd. Nr.
Fernwärme	Geothermie	Umweltthermie (Luft/Wasser)	Solarthermie	Holz	Biogas	sonstige Biomasse	sonstige Heizenergie	
<b>Wohnbau</b>								
<b>207</b>	<b>141</b>	<b>428</b>	<b>13</b>	<b>199</b>	<b>8</b>	<b>17</b>	<b>6</b>	<b>1</b>
<b>1 145</b>	<b>216</b>	<b>760</b>	<b>24</b>	<b>346</b>	<b>21</b>	<b>29</b>	<b>7</b>	<b>2</b>
138	115	355	11	148	7	12	5	3
3	14	34	-	29	-	3	1	4
64	12	39	2	22	1	2	-	5
941	73	337	13	140	14	11	-	6
2	-	-	-	-	-	-	-	7
60	-	-	-	-	-	-	-	8
<b>Wohngebäude nach Regierungsbezirken</b>								
108	69	176	5	71	5	7	1	9
10	20	31	2	46	1	5	1	10
29	8	33	1	31	1	2	1	11
1	6	25	-	6	-	2	-	12
44	10	42	1	9	-	1	-	13
6	10	59	1	6	1	-	-	14
9	18	62	3	30	-	-	3	15
<b>Nichtwohnbau</b>								
<b>55</b>	<b>11</b>	<b>14</b>	<b>2</b>	<b>41</b>	<b>3</b>	<b>1</b>	<b>3</b>	<b>16</b>
<b>1 548</b>	<b>63</b>	<b>102</b>	<b>24</b>	<b>196</b>	<b>27</b>	<b>18</b>	<b>16</b>	<b>17</b>
-	-	-	-	-	-	1	-	18
-	-	-	-	-	-	18	-	19
<b>9</b>	<b>3</b>	<b>1</b>	<b>1</b>	<b>2</b>	-	-	-	<b>20</b>
97	36	4	22	6	-	-	-	21
-	-	1	-	6	-	-	-	22
-	-	14	-	14	-	-	-	23
<b>30</b>	<b>4</b>	<b>8</b>	-	<b>29</b>	<b>3</b>	-	<b>2</b>	<b>24</b>
999	15	37	-	164	27	-	14	25
15	-	4	-	8	-	-	1	26
568	-	20	-	50	-	-	3	27
8	3	3	-	12	1	-	1	28
372	14	9	-	71	26	-	11	29
3	-	1	-	4	1	-	-	30
23	-	8	-	37	1	-	-	31
<b>16</b>	<b>4</b>	<b>4</b>	<b>1</b>	<b>4</b>	-	-	<b>1</b>	<b>32</b>
451	12	48	2	12	-	-	2	33
<b>Nichtwohngebäude nach Regierungsbezirken</b>								
25	4	7	-	13	1	-	1	34
7	-	1	-	11	2	-	-	35
3	3	-	1	6	-	-	1	36
-	1	-	-	1	-	-	1	37
9	1	2	-	2	-	1	-	38
3	1	3	1	1	-	-	-	39
8	1	1	-	7	-	-	-	40

## 10. Baugenehmigungen für neue Wohn- und Regierungsbezirken und der

Lfd. Nr.	Gebäudeart Regierungsbezirk	Insgesamt	davon nach der verwendeten			
			Öl	Gas	Strom	Fernwärme
<b>Wohnbau</b>						
1	<b>Wohngebäude insgesamt</b> .....	<b>860</b>	-	-	-	-
2	<b>darin Wohnungen</b> .....	<b>1 476</b>	-	-	-	-
	davon					
3	Wohngebäude mit 1 Wohnung .....	714	-	-	-	-
4	Wohngebäude mit 2 Wohnungen .....	70	-	-	-	-
5	Wohngebäude mit 3 oder mehr Wohnungen .....	74	-	-	-	-
6	darin Wohnungen .....	562	-	-	-	-
7	Wohnheime .....	2	-	-	-	-
8	darin Wohnungen .....	60	-	-	-	-
<b>Wohngebäude nach Regierungsbezirken</b>						
9	Oberbayern .....	336	-	-	-	-
10	Niederbayern .....	121	-	-	-	-
11	Oberpfalz .....	68	-	-	-	-
12	Oberfranken .....	32	-	-	-	-
13	Mittelfranken .....	89	-	-	-	-
14	Unterfranken .....	80	-	-	-	-
15	Schwaben .....	134	-	-	-	-
<b>Nichtwohnbau</b>						
16	<b>Nichtwohngebäude insgesamt</b> .....	<b>49</b>	-	-	-	-
17	<b>darin Rauminhalt (1 000 m³)</b> .....	<b>238</b>	-	-	-	-
	davon					
18	<b>Anstaltsgebäude</b> .....	<b>1</b>	-	-	-	-
19	darin Rauminhalt (1 000 m³) .....	27	-	-	-	-
20	<b>Büro- und Verwaltungsgebäude</b> .....	<b>6</b>	-	-	-	-
21	darin Rauminhalt (1 000 m³) .....	29	-	-	-	-
22	<b>Landwirtschaftliche Betriebsgebäude</b> .....	<b>1</b>	-	-	-	-
23	darin Rauminhalt (1 000 m³) .....	2	-	-	-	-
24	<b>Nichtlandwirtschaftliche Betriebsgebäude</b> .....	<b>31</b>	-	-	-	-
25	darin Rauminhalt (1 000 m³) .....	149	-	-	-	-
	darunter					
26	Fabrik- und Werkstattgebäude .....	14	-	-	-	-
27	darin Rauminhalt (1 000 m³) .....	51	-	-	-	-
28	Handels- und Lagergebäude .....	10	-	-	-	-
29	darin Rauminhalt (1 000 m³) .....	57	-	-	-	-
30	Hotels und Gaststätten .....	5	-	-	-	-
31	darin Rauminhalt (1 000 m³) .....	33	-	-	-	-
32	<b>Sonstige Nichtwohngebäude</b> .....	<b>10</b>	-	-	-	-
33	darin Rauminhalt (1 000 m³) .....	31	-	-	-	-
<b>Nichtwohngebäude nach Regierungsbezirken</b>						
34	Oberbayern .....	14	-	-	-	-
35	Niederbayern .....	12	-	-	-	-
36	Oberpfalz .....	7	-	-	-	-
37	Oberfranken .....	-	-	-	-	-
38	Mittelfranken .....	4	-	-	-	-
39	Unterfranken .....	4	-	-	-	-
40	Schwaben .....	8	-	-	-	-

**Nichtwohngebäude in Bayern im Dezember 2011 nach Gebäudearten,  
verwendeten sekundären Heizenergie**

sekundären Heizenergie							Lfd. Nr.
Geothermie	Umweltthermie (Luft/Wasser)	Solarthermie	Holz	Biogas	sonstige Biomasse	sonstige Heizenergie	
<b>Wohnbau</b>							
-	-	<b>363</b>	<b>494</b>	-	-	<b>3</b>	<b>1</b>
-	-	<b>816</b>	<b>657</b>	-	-	<b>3</b>	<b>2</b>
-	-	287	424	-	-	3	3
-	-	24	46	-	-	-	4
-	-	50	24	-	-	-	5
-	-	421	141	-	-	-	6
-	-	2	-	-	-	-	7
-	-	60	-	-	-	-	8
<b>Wohngebäude nach Regierungsbezirken</b>							
-	-	150	186	-	-	-	9
-	-	34	86	-	-	1	10
-	-	24	44	-	-	-	11
-	-	15	17	-	-	-	12
-	-	52	37	-	-	-	13
-	-	29	51	-	-	-	14
-	-	59	73	-	-	2	15
<b>Nichtwohnbau</b>							
-	-	<b>23</b>	<b>26</b>	-	-	-	<b>16</b>
-	-	<b>106</b>	<b>132</b>	-	-	-	<b>17</b>
-	-	1	-	-	-	-	18
-	-	27	-	-	-	-	19
-	-	<b>3</b>	<b>3</b>	-	-	-	<b>20</b>
-	-	19	11	-	-	-	21
-	-	-	<b>1</b>	-	-	-	<b>22</b>
-	-	-	2	-	-	-	23
-	-	<b>14</b>	<b>17</b>	-	-	-	<b>24</b>
-	-	50	99	-	-	-	25
-	-	9	5	-	-	-	26
-	-	27	24	-	-	-	27
-	-	3	7	-	-	-	28
-	-	15	43	-	-	-	29
-	-	1	4	-	-	-	30
-	-	4	29	-	-	-	31
-	-	<b>5</b>	<b>5</b>	-	-	-	<b>32</b>
-	-	11	20	-	-	-	33
<b>Nichtwohngebäude nach Regierungsbezirken</b>							
-	-	7	7	-	-	-	34
-	-	3	9	-	-	-	35
-	-	4	3	-	-	-	36
-	-	-	-	-	-	-	37
-	-	4	-	-	-	-	38
-	-	2	2	-	-	-	39
-	-	3	5	-	-	-	40

### 11. Baugenehmigungen für neue Wohn- und Nichtwohngebäude in Bayern im Dezember 2011 nach Gebäudearten und dem überwiegend verwendeten Baustoff

Lfd. Nr.	Gebäudeart	Ins-gesamt	davon nach dem überwiegend verwendeten Baustoff							
			Stahl	Stahl-beton	Ziegel	Kalksand-stein	Poren-beton	Leicht-beton/Bims	Holz	sonstiger Baustoff
<b>Wohnbau</b>										
<b>Wohngebäude insgesamt</b>										
1	Gebäude (Anzahl) .....	1 908	-	109	1 223	141	109	9	307	10
2	Rauminhalt (1 000 m³) .....	2 679	-	337	1 667	237	128	13	287	11
3	Veranschlagte Kosten (1 000 €) .....	755 047	-	111 334	460 383	60 411	34 458	3 263	81 833	3 365
davon										
<b>Wohngebäude mit 1 Wohnung</b>										
4	Gebäude (Anzahl) .....	1 480	-	58	935	110	88	7	274	8
5	Rauminhalt (1 000 m³) .....	1 382	-	51	917	84	73	7	242	7
6	Veranschlagte Kosten (1 000 €) .....	386 190	-	15 250	255 705	21 082	20 629	1 944	69 258	2 322
<b>Wohngebäude mit 2 Wohnungen</b>										
7	Gebäude (Anzahl) .....	152	-	4	106	5	8	-	28	1
8	Rauminhalt (1 000 m³) .....	209	-	6	155	7	9	-	32	1
9	Veranschlagte Kosten (1 000 €) .....	59 579	-	1 706	44 156	1 608	2 570	-	9 304	235
<b>Wohngebäude mit 3 oder mehr Wohnungen</b>										
10	Gebäude (Anzahl) .....	273	-	45	182	25	13	2	5	1
11	Rauminhalt (1 000 m³) .....	1 065	-	263	595	140	45	6	13	3
12	Veranschlagte Kosten (1 000 €) .....	298 677	-	85 144	160 522	36 354	11 259	1 319	3 271	808
<b>Wohnheime</b>										
13	Gebäude (Anzahl) .....	3	-	2	-	1	-	-	-	-
14	Rauminhalt (1 000 m³) .....	23	-	17	-	7	-	-	-	-
15	Veranschlagte Kosten (1 000 €) .....	10 601	-	9 234	-	1 367	-	-	-	-
<b>Nichtwohnbau</b>										
<b>Nichtwohngebäude insgesamt</b>										
16	Gebäude (Anzahl) .....	692	117	274	128	12	3	2	150	6
17	Rauminhalt (1 000 m³) .....	5 805	775	4 276	323	44	7	2	337	41
18	Veranschlagte Kosten (1 000 €) .....	948 063	40 884	781 610	65 376	11 753	839	155	39 714	7 732
davon										
<b>Anstaltsgebäude</b>										
19	Gebäude (Anzahl) .....	5	-	2	2	-	-	-	-	1
20	Rauminhalt (1 000 m³) .....	99	-	49	23	-	-	-	-	27
21	Veranschlagte Kosten (1 000 €) .....	24 938	-	13 235	6 270	-	-	-	-	5 433
<b>Büro- und Verwaltungsgebäude</b>										
22	Gebäude (Anzahl) .....	37	-	20	14	1	-	-	2	-
23	Rauminhalt (1 000 m³) .....	269	-	202	38	5	-	-	24	-
24	Veranschlagte Kosten (1 000 €) .....	67 029	-	50 654	8 679	1 901	-	-	5 795	-
<b>Landwirtschaftliche Betriebsgebäude</b>										
25	Gebäude (Anzahl) .....	158	25	52	11	1	1	-	68	-
26	Rauminhalt (1 000 m³) .....	626	247	219	17	4	3	-	137	-
27	Veranschlagte Kosten (1 000 €) .....	28 720	7 709	12 255	1 310	215	430	-	6 801	-
<b>Nichtlandwirtschaftliche Betriebsgebäude</b>										
28	Gebäude (Anzahl) .....	430	89	176	86	6	2	2	66	3
29	Rauminhalt (1 000 m³) .....	4 121	522	3 250	187	15	4	2	136	5
30	Veranschlagte Kosten (1 000 €) .....	513 177	32 491	426 977	30 811	2 763	409	155	19 135	436
darunter										
<b>Fabrik- und Werkstattgebäude</b>										
31	Gebäude (Anzahl) .....	102	21	55	17	-	2	-	6	1
32	Rauminhalt (1 000 m³) .....	1 742	148	1 503	33	-	4	-	49	4
33	Veranschlagte Kosten (1 000 €) .....	214 700	12 127	192 355	3 963	-	409	-	5 560	286
<b>Handels- und Lagergebäude</b>										
34	Gebäude (Anzahl) .....	201	62	61	34	1	-	2	41	-
35	Rauminhalt (1 000 m³) .....	1 952	346	1 443	111	1	-	2	50	-
36	Veranschlagte Kosten (1 000 €) .....	199 532	17 485	162 263	14 724	93	-	155	4 812	-
<b>Hotels und Gaststätten</b>										
37	Gebäude (Anzahl) .....	14	-	5	5	1	-	-	3	-
38	Rauminhalt (1 000 m³) .....	78	-	26	26	8	-	-	18	-
39	Veranschlagte Kosten (1 000 €) .....	28 305	-	11 147	9 229	1 150	-	-	6 779	-
<b>Sonstige Nichtwohngebäude</b>										
40	Gebäude (Anzahl) .....	62	3	24	15	4	-	-	14	2
41	Rauminhalt (1 000 m³) .....	690	7	557	56	20	-	-	41	10
42	Veranschlagte Kosten (1 000 €) .....	314 199	684	278 489	18 306	6 874	-	-	7 983	1 863