



## Statistische Berichte

Kennziffer  
F II 1 m  
11/2010

# Baugenehmigungen in Bayern im November 2010



# Bestellen im Internet

## [www.statistik.bayern.de/veroeffentlichungen](http://www.statistik.bayern.de/veroeffentlichungen)

### **Kostenlos** (Informationelle Grundversorgung)

Alle Statistischen Berichte und die Querschnittsveröffentlichung „Bayern Daten“ können im Internetangebot des Landesamts unter „Veröffentlichungen“ kostenlos als Datei (PDF und teilweise EXCEL) heruntergeladen werden.

### **Kostenpflichtig**

Alle anderen Veröffentlichungen sind im Internetangebot kostenpflichtig. Sie können dort als Datei (auch auf Datenträger) und auch als Druckausgabe bestellt werden. In diesen Fällen ist lediglich eine einmalige Anmeldung erforderlich.

### **Lieferung**

- per Download (bei kostenlosen Dateien)
- per E-Mail (als PDF-Datei oder -falls verfügbar- als XLS-Datei)
- per Post (als Druck-Ausgabe oder als CD-ROM bzw. DVD)

### **Newsletter-Service**

Per E-Mail benachrichtigen wir Sie aktuell über unsere Neuerscheinungen. Dabei können Sie individuell auswählen, welche Themen Sie beobachten möchten.

### Zeichenerklärung

0	mehr als nichts, aber weniger als die Hälfte der kleinsten in der Tabelle nachgewiesenen Einheit	( )	Nachweis unter dem Vorbehalt, dass der Zahlenwert erhebliche Fehler aufweisen kann
-	nichts vorhanden oder keine Veränderung	p	vorläufiges Ergebnis
/	keine Angabe, da Zahl nicht sicher genug	r	berichtigtes Ergebnis
·	Zahlenwert unbekannt, geheimzuhalten oder nicht rechenbar	s	geschätztes Ergebnis
...	Angabe fällt später an	D	Durchschnitt
x	Tabellenfach gesperrt, da Aussage nicht sinnvoll	≙	entspricht

### **Auf- und Abrundungen**

Im Allgemeinen ist ohne Rücksicht auf die Endsummen auf- bzw. abgerundet worden. Deshalb können sich bei der Summierung von Einzelangaben geringfügige Abweichungen zu den ausgewiesenen Endsummen ergeben. Bei der Aufgliederung der Gesamtheit in Prozent kann die Summe der Einzelwerte wegen Rundens vom Wert 100 % abweichen. Eine Abstimmung auf 100 % erfolgt im Allgemeinen nicht.

### Impressum

Verleger, Herausgeber und Druck Bayerisches Landesamt für Statistik und Datenverarbeitung  
Neuhauser Straße 8, 80331 München  
Briefanschrift: 80288 München

Bestellungen Telefon 089 2119-205  
Telefax 089 2119-457  
E-Mail [vertrieb@statistik.bayern.de](mailto:vertrieb@statistik.bayern.de)  
Internet [www.statistik.bayern.de](http://www.statistik.bayern.de)

- © Bayerisches Landesamt für Statistik und Datenverarbeitung, München 2011  
Alle Veröffentlichungen oder Daten sind Werke im Sinne § 2 Urheberrechtsgesetz. Die Verwendung, Vervielfältigung und/oder Verbreitung von Veröffentlichungen oder Daten gleich welchen Mediums (Print, Datenträger, Datei etc.) – auch auszugsweise – ist nur mit Quellenangabe gestattet.  
Sie bedarf der vorherigen Genehmigung bei Nutzung für gewerbliche Zwecke, bei entgeltlicher Verbreitung oder bei Weitergabe an Dritte sowie bei Weiterverbreitung über elektronische Systeme und/oder Datenträger. Sofern in den Produkten auf das Vorhandensein von Copyrightrechten Dritter hingewiesen wird, sind die in deren Produkten ausgewiesenen Copyrightbestimmungen zu wahren. Alle übrigen Rechte bleiben vorbehalten.

# Inhaltsübersicht

Seite

## Erläuterungen

3

## Grafiken

1. Genehmigte Wohnungen in Bayern seit Januar 2003.....	4
2. Genehmigte Wohnungen in den Regierungsbezirken in Bayern von Januar bis November 2010.....	4
3. Genehmigte neue Nichtwohngebäude in Bayern von Januar bis November 2010.....	4
4. Genehmigte Wohnungen in den kreisfreien Städten und Landkreisen in Bayern von Januar bis November 2010.....	5
5. Genehmigte Wohnungen in neuen Wohngebäuden je 1 000 Einwohner in Bayern von Januar bis November 2010.....	5
6. Veranschlagte Baukosten je m <sup>2</sup> Wohn- bzw. Nutzfläche in Bayern von Januar bis November 2005 und 2010.....	5

## Tabellen

1. Baugenehmigungen in Bayern seit 1980.....	6
2. Baugenehmigungen in Bayern seit 2006 nach Monaten.....	7
3. Baugenehmigungen für Wohn- und Nichtwohngebäude in Bayern im November 2010 nach Gebäudearten und Bauherren.....	8
4. Baugenehmigungen für Wohn- und Nichtwohngebäude in Bayern im November 2010 nach Kreisen.....	10
4a. Baugenehmigungen für Wohn- und Nichtwohngebäude in Bayern von Januar bis November 2010 nach Kreisen.....	18
5. Baugenehmigungen für neue Wohn- und Nichtwohngebäude im Fertigteilbau in Bayern im November 2010 nach Gebäudearten und Bauherren.....	22
6. Baugenehmigungen für neue Wohngebäude in Bayern im November 2010 nach Regierungsbezirken, Gebäudearten und Privaten Haushalten als Bauherren.....	23
7. Genehmigungsverfahren im Wohnbau in Bayern im November 2010 nach Regierungsbezirken, Gebäudearten und Privaten Haushalten als Bauherren.....	24
8. Baugenehmigungen für neue Wohn- und Nichtwohngebäude in Bayern im November 2010 nach Gebäudearten und der überwiegenden Beheizung.....	25
9. Baugenehmigungen für neue Wohn- und Nichtwohngebäude in Bayern im November 2010 nach Gebäudearten und der überwiegend verwendeten primären Heizenergie.....	26
10. Baugenehmigungen für neue Wohn- und Nichtwohngebäude in Bayern im November 2010 nach Gebäudearten und der überwiegend verwendeten sekundären Heizenergie.....	28
11. Baugenehmigungen für neue Wohn- und Nichtwohngebäude in Bayern im November 2010 nach Gebäudearten und dem überwiegend verwendeten Baustoff.....	30

## Erläuterungen

Die Statistiken der Bautätigkeit im Hochbau sind angeordnet durch das Gesetz über die Statistik der Bautätigkeit im Hochbau und die Fortschreibung des Wohnungsbestandes (Hochbaustatistikgesetz - HBauStatG) in Verbindung mit dem Gesetz über die Statistik für Bundeszwecke (Bundesstatistikgesetz - BStatG). Die Hochbaustatistik erstreckt sich auf genehmigungs- oder zustimmungsbedürftige, sowie kenntnisgabe- oder anzeigepflichtige oder einem Genehmigungsverfahren unterliegende Baumaßnahmen, bei denen Wohnraum oder sonstiger Nutzraum geschaffen oder verändert wird.

Gebäude, die im Gebiet eines gültigen Bebauungsplanes gebaut werden sollen, bedürfen gemäß Artikel 58 der Bayerischen Bauordnung (BayBO) keiner Genehmigung. Für sie gilt das **Genehmigungsfreistellungsverfahren**.

In den Ergebnissen der Baugenehmigungsstatistik (Tabellen 1 bis 11) sind auch Bauvorhaben nachgewiesen, die seit 1. Juni 1994 aufgrund der neuen Bauordnung im Rahmen von Genehmigungsfreistellungsverfahren durchgeführt werden. Ergebnisse über diese Bauvorhaben sind in Tabelle 7 gesondert aufgeführt.

### Methodische Hinweise

Die monatliche Berichterstattung über Baugenehmigungen basiert auf den von den Bauaufsichtsbehörden abgegebenen Meldungen, die nicht immer zeitgerecht übermittelt werden. Die Ergebnisse berücksichtigen daher nur diejenigen Objekte, von denen im Berichtszeitraum die Baugenehmigung übersandt wurde. Hieraus können sich Unterschiede zum tatsächlichen Baugeschehen in den einzelnen Monaten ergeben. Bei der Interpretation der Ergebnisse des vorliegenden Monatsberichts sollte deshalb ihr vorläufiger Charakter berücksichtigt werden.

Abweichungen in den Summen erklären sich aus dem Runden der Einzelwerte oder aus Korrekturen zur Jahresaufbereitung (eingearbeitete Tektoren). Diese Korrekturen können nur in der Jahressumme und nicht in den einzelnen Monaten bzw. Vierteljahren ausgewiesen werden.

Baumaßnahmen an bestehenden Gebäuden können zur Verringerung der Anzahl der Wohnungen, Wohnräume bzw. der Wohn- oder Nutzfläche führen. Dadurch können in den Tabellen auch negative Werte stehen.

### Ausgewählte Begriffe

**Erhebungseinheit** ist das Gebäude bzw. die Baumaßnahme. Im Nichtwohnbau werden Bagatellbauten - mit Ausnahme von Gebäuden mit Wohnraum - bis zu einem Volumen von 350 m<sup>3</sup> Rauminhalt oder 18 000 € veranschlagte Kosten des Bauwerks nicht erfasst. Unter Errichtung neuer Gebäude werden Neu- und Wiederaufbauten verstanden. Als Wiederaufbau gilt der Aufbau zerstörter oder abgerissener Gebäude ab Oberkante des noch vorhandenen Kellergeschosses. Baumaßnahmen an bestehenden Gebäuden sind bauliche Veränderungen an bestehenden Gebäuden durch Umbau-, Ausbau-, Erweiterungs- oder Wiederherstellungsmaßnahmen.

Als **Gebäude** gelten nach der Systematik der Bauwerke selbständig benutzbare, überdachte Bauwerke, die auf Dauer errichtet sind und von Menschen betreten werden können. Sie dienen dem Schutz von Menschen, Tieren oder Sachen. Dabei kommt es auf die Umschließung durch Wände nicht an. Gebäude in diesem Sinne sind auch selbständig benutzbare, unterirdische Bauwerke. Unterkünfte, wie z.B. Baracken, Gartenlauben, Behelfsheime u. dgl., die nur für begrenzte Dauer errichtet oder von geringem Wohnwert sind, werden - ebenso wie behelfsmäßige Nichtwohnbauten und freistehende selbständige Konstruktionen - nicht zu den Gebäuden gerechnet.

Ein Bauwerk gilt als **Fertigteilkonstruktion**, wenn geschosshohe oder raumbreite tragende Fertigteile für Außen- oder Innenwände verwendet werden. Dazu zählen auch Gebäude, bei denen nur der überwiegende Teil der tragenden Konstruktion (gemessen am Rauminhalt) aus Fertigteilen besteht.

**Überwiegend verwendeter Baustoff** ist derjenige, der bei der Erstellung der tragenden Konstruktion des Gebäudes überwiegend Verwendung findet.

Die **primäre Heizenergie** ist die ausschließlich oder überwiegend genutzte Energiequelle. Eine **sekundäre Heizenergie** liegt nur dann vor, wenn mindestens eine weitere Energiequelle für die Beheizung eingesetzt wird. Eine **Wärmepumpe** nutzt die Wärmequellen

Erdwärme (Geothermie) oder Luft bzw. Wasser (Umweltthermie). Die Angabe „**Holz**“ umfasst auch Holzpellets.

Als **Kosten des Bauwerks** werden die zum Zeitpunkt der Baugenehmigung veranschlagten Kosten der Baukonstruktion (einschl. Erdarbeiten), die Kosten der Installation, deren betriebstechnische Anlagen und die Kosten für betriebliche Einbauten sowie für besondere Bauausführungen erfasst. Sie schließen die Umsatzsteuer ein.

**Nichtwohngebäude** sind Gebäude, die überwiegend für Nichtwohnzwecke (gemessen an der Gesamtnutzfläche) bestimmt sind.

Als **Nutzfläche** (ohne Wohnfläche) gilt entsprechend DIN 277 derjenige Teil der Netto-Grundfläche (ohne Wohnfläche), der der Zweckbestimmung und Nutzung des Bauwerks dient. Zur Nutzfläche gehören nicht die Konstruktions-, Funktions- und Verkehrsflächen.

Der **Rauminhalt** von Bauwerken ist entsprechend DIN 277 das von den äußeren Begrenzungsflächen eines Gebäudes eingeschlossene Volumen, d.h. das Produkt aus der überbauten Fläche und der anzusetzenden Höhe.

Die **Wohnfläche** von Wohnungen (entsprechend der 11. Berechnungsverordnung) ist die Summe der anrechenbaren Grundflächen der Räume, die ausschließlich zu einer Wohnung gehören.

**Wohngebäude** sind Gebäude, die mindestens zur Hälfte (gemessen an der Gesamtnutzfläche) Wohnzwecken dienen. Ferien-, Sommer- und Wochenendhäuser mit einer Mindestgröße von 50 m<sup>2</sup> Wohnfläche rechnen ebenfalls dazu.

Ein **Einzelhaus** ist ein einzelnes, freistehendes Wohngebäude. Es kann auch aus mehreren Gebäudeteilen bestehen. Ein Einzelhaus kann ein Ein-, Zwei- oder Mehrfamilienhaus sein. Ein **Doppelhaus** besteht aus zwei Wand an Wand gebauten Wohngebäuden, die durch massive und vom Keller bis zum Dach reichende Wände (Brandmauer) getrennt sind. Diese Gebäude können Ein-, Zwei- oder Mehrfamilienhäuser sein. Doppelhaushälften werden als separate Gebäude nachgewiesen.

Ein **gereihtes Haus** ist ein Wohngebäude, das mit mindestens zwei anderen Wohngebäuden gleichen Typs (Ein-, Zwei- oder Mehrfamilienhaus) aneinander gebaut ist. Die einzelnen Gebäude können auch seitlich oder in der Höhe versetzt sein. Entscheidend für die Zuordnung "gereihtes Haus" (Reihenhaus) ist die Begrenzung dieser Gebäude durch die Baugrundstücke, d.h. eine Gebäudeteilseite muss unmittelbar auf der Grundstücksgrenze liegen.

**Wohnheime** sind Wohngebäude, in denen bestimmte Personengruppen gemeinschaftlich wohnen. Sie dienen primär dem Wohnen, können sowohl "Wohnungen" als auch "sonstige Wohneinheiten" enthalten und besitzen Gemeinschaftseinrichtungen (Gemeinschaftsverpflegung, Gemeinschaftsräume usw.).

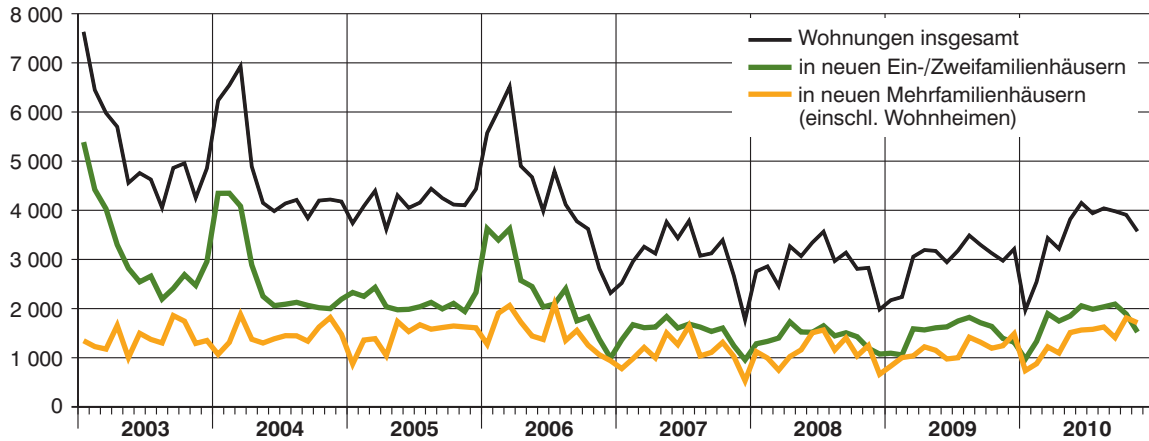
Die **Wohneinheiten** werden in **Wohnungen** und in **sonstige Wohneinheiten** unterschieden. Eine **Wohnung** besteht aus einem oder mehreren Räumen, die die Führung eines Haushalts ermöglichen, darunter stets eine Küche oder ein Raum mit fest installierter Kocheinrichtung. Eine Wohnung hat grundsätzlich einen eigenen abschließbaren Zugang unmittelbar vom Freien, von einem Treppenhaus oder einem Vorraum, ferner Wasserversorgung, Abfluss und Toilette, die auch außerhalb des Wohnungsabschlusses liegen können.

**Eigentumswohnungen** sind Wohnungen, an denen durch Eintragung im Wohnungsgrundbuch Sondereigentum nach den Vorschriften des Wohnungseigentumsgesetzes begründet worden ist oder durch Vormerkung begründet werden soll. Sie kommen nur in Gebäuden vor, in denen ausschließlich Sondereigentum an Wohnungen (Wohnungseigentum) und - soweit vorhanden - an nicht zu Wohnzwecken dienenden Räumen (Teileigentum) besteht.

**Sonstige Wohneinheiten** sind alle übrigen Wohneinheiten ohne Küche oder Kochnische. Zu ihnen zählen vor allem einzelne oder zusammenhängende Räume in Wohnheimen für die ständige wohnliche Unterbringung der Heimbewohner.

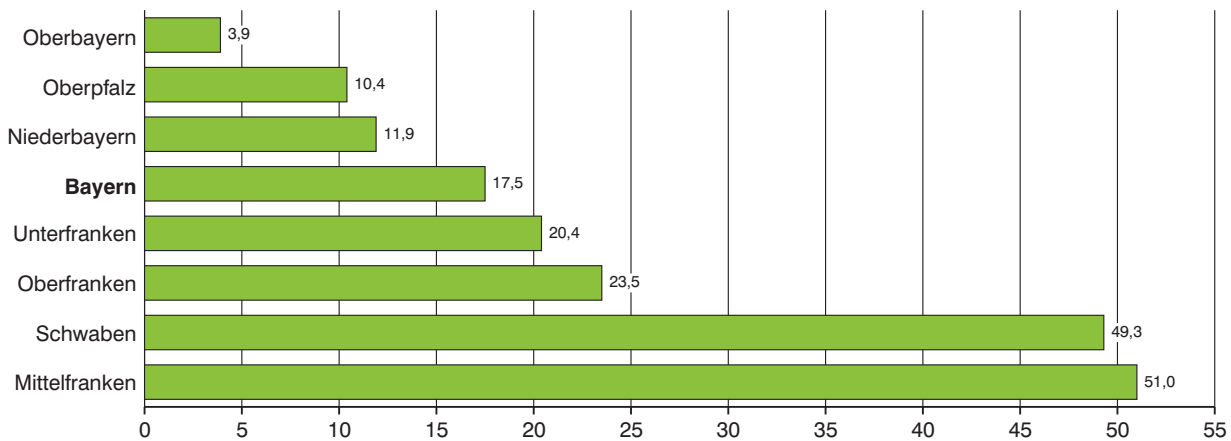
Zu den **Wohnräumen** zählen alle Zimmer (Wohn- und Schlafräume mit 6 oder mehr m<sup>2</sup> Wohnfläche) und Küchen. Nicht als Zimmer gelten Nebenräume wie Abstellräume, Speisekammern, Flure, Badezimmer und Toiletten.

### 1. Genehmigte Wohnungen in Bayern seit Januar 2003



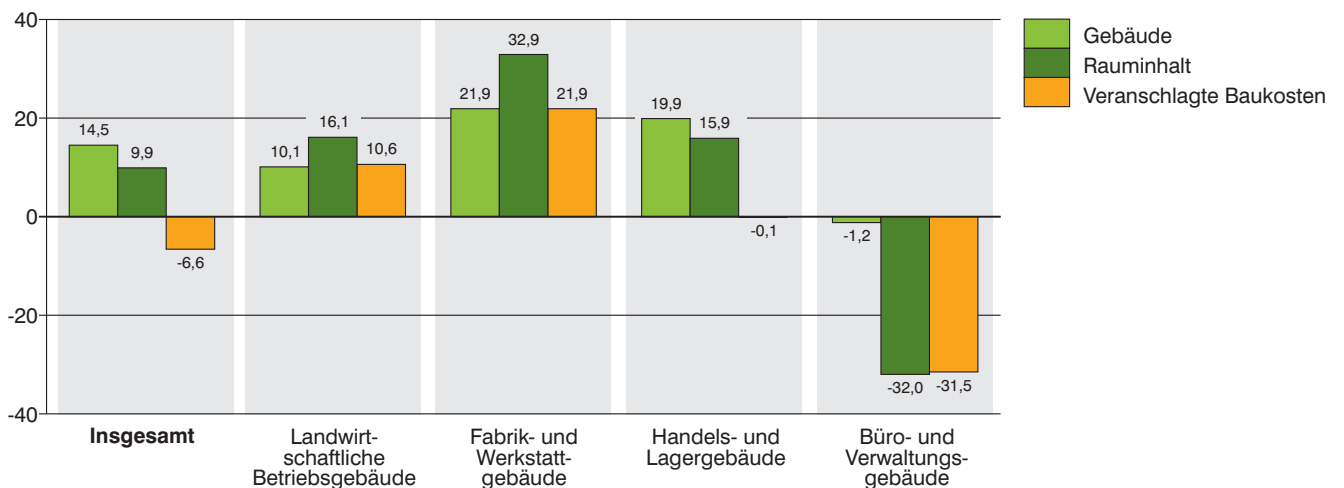
### 2. Genehmigte Wohnungen in den Regierungsbezirken in Bayern von Januar bis November 2010

Veränderung gegenüber dem Vergleichszeitraum des Vorjahres in Prozent



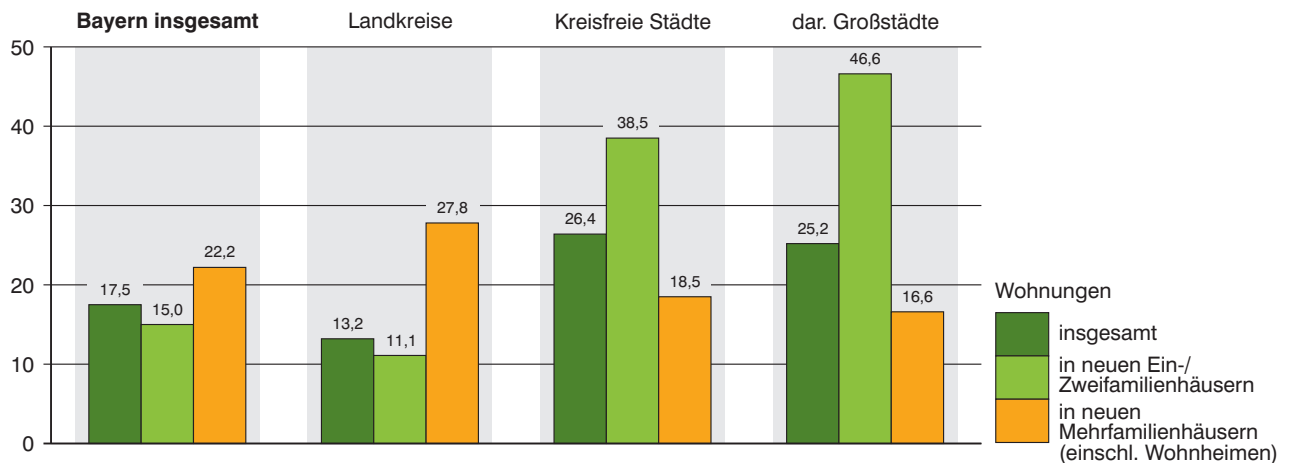
### 3. Genehmigte neue Nichtwohngebäude in Bayern von Januar bis November 2010

Veränderung gegenüber dem Vergleichszeitraum des Vorjahres in Prozent

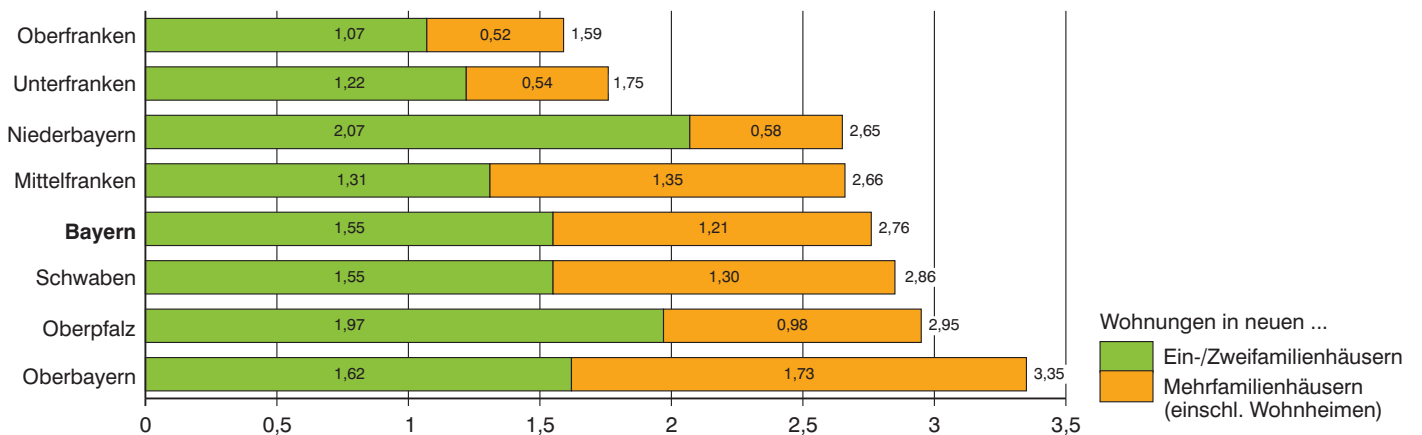


#### 4. Genehmigte Wohnungen in den kreisfreien Städten und Landkreisen in Bayern von Januar bis November 2010

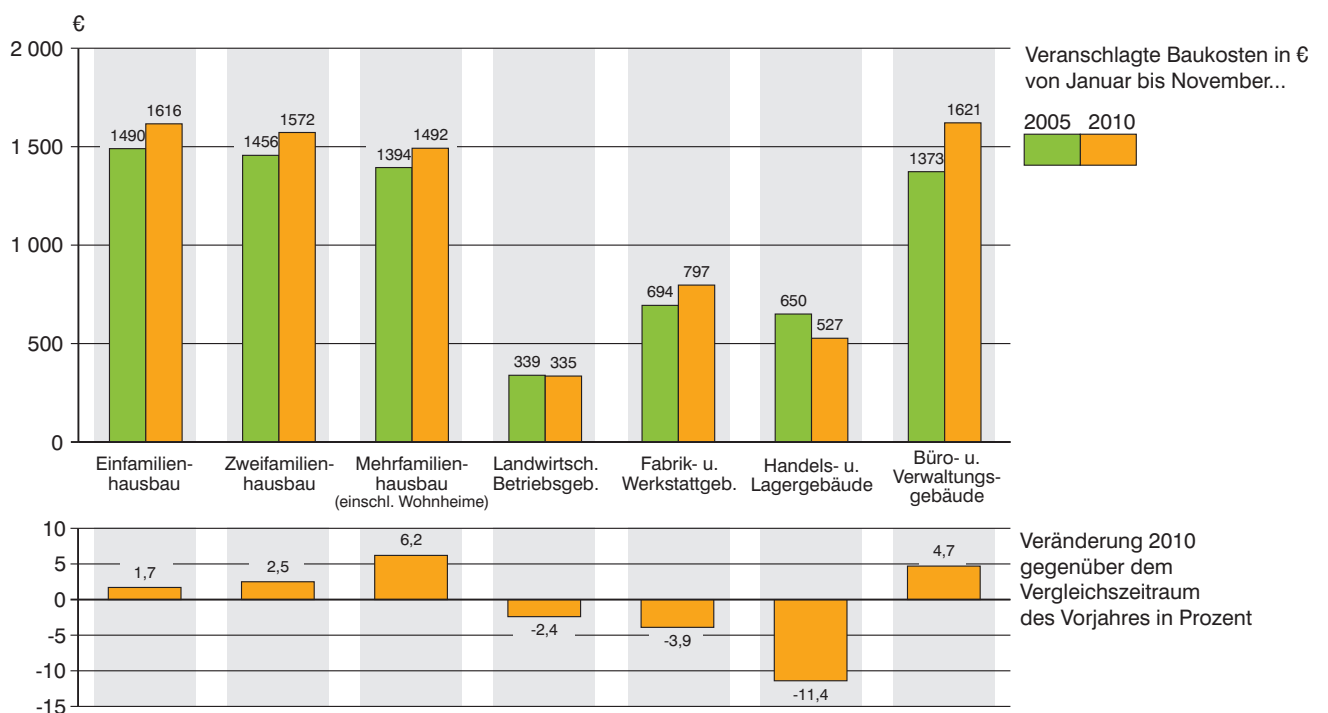
Veränderung gegenüber dem Vergleichszeitraum des Vorjahres in Prozent



#### 5. Genehmigte Wohnungen in neuen Wohngebäuden je 1 000 Einwohner in Bayern von Januar bis November 2010



#### 6. Veranschlagte Baukosten je m<sup>2</sup> Wohn- bzw. Nutzfläche in Bayern von Januar bis November 2005 und 2010



## 1. Baugenehmigungen in Bayern seit 1980

Berichtszeitraum	Errichtung neuer Gebäude								Wohnungen ins- gesamt <sup>3)</sup>
	Wohnbau <sup>1)</sup>				Nichtwohnbau				
	Gebäude	Rauminhalt	Wohnungen	Veranschlagte Kosten der Bauwerke <sup>2)</sup>	Gebäude	Rauminhalt	Nutzfläche	Veranschlagte Kosten der Bauwerke <sup>2)</sup>	
	Anzahl	1 000 m <sup>3</sup>	Anzahl	1 000 EUR	Anzahl	1 000 m <sup>3</sup>	100 m <sup>2</sup>	1 000 EUR	
1980 .....	42 566	50 413	73 417	6 827 827	11 360	42 724	72 524	3 799 500	78 718
1981 .....	37 272	46 050	70 107	6 772 884	10 417	35 868	60 322	3 441 718	75 876
1982 .....	31 503	40 525	64 146	6 405 406	10 028	36 050	61 071	3 855 039	70 241
1983 .....	37 764	48 904	81 866	8 100 298	12 113	40 092	68 836	4 079 289	88 555
1984 .....	31 008	39 885	68 817	6 792 378	9 556	34 241	55 451	3 381 131	74 460
1985 .....	27 221	33 478	55 421	5 783 277	9 902	35 130	57 959	3 708 322	61 026
1986 .....	27 710	31 981	49 556	5 553 623	9 981	39 286	64 529	4 276 282	54 466
1987 .....	27 342	31 461	46 778	5 520 504	10 368	39 422	63 623	4 058 230	51 004
1988 .....	29 932	34 521	51 349	6 154 538	11 163	41 147	67 438	4 637 392	56 256
1989 .....	31 595	38 472	59 472	6 986 363	11 383	43 889	72 318	4 894 633	65 475
1990 .....	35 952	46 716	76 581	8 763 791	12 004	45 546	74 233	5 376 050	86 316
1991 .....	34 552	46 538	77 999	9 177 417	12 176	52 237	83 570	6 439 827	87 792
1992 .....	39 058	55 413	95 884	11 693 365	11 953	47 214	78 490	6 510 591	107 204
1993 .....	43 469	62 914	110 080	14 051 106	12 003	44 873	72 831	6 528 672	122 865
1994 .....	44 728	65 642	115 754	15 328 241	11 517	46 375	76 397	7 026 881	127 598
1995 .....	35 042	48 876	81 871	11 637 840	11 142	48 228	75 253	7 255 566	92 272
1996 .....	35 931	45 740	69 308	10 962 664	10 663	41 931	65 730	5 585 679	78 654
1997 .....	35 772	43 890	64 297	10 272 471	11 169	42 014	66 835	5 378 766	73 567
1998 .....	40 148	47 558	68 745	10 980 529	12 192	49 462	78 080	5 919 860	78 359
1999 .....	39 168	45 674	65 840	10 572 695	10 477	51 434	80 688	6 270 203	74 777
2000 .....	33 124	38 461	55 372	8 983 497	10 187	46 184	75 709	5 753 671	63 163
2001 .....	29 609	34 578	49 588	8 109 415	9 072	50 103	80 871	6 643 446	56 161
2002 .....	30 040	33 948	47 256	8 079 298	8 308	44 977	69 385	6 152 051	53 225
2003 .....	36 130	40 918	54 673	9 627 081	7 898	40 503	62 357	4 632 453	62 645
2004 .....	31 255	35 901	50 189	8 518 789	7 803	36 761	56 717	4 293 700	57 721
2005 .....	25 510	29 839	43 254	7 160 738	7 375	35 516	54 602	4 168 851	49 712
2006 .....	27 896	32 427	46 188	7 820 357	8 561	42 457	66 278	4 915 995	53 057
2007 .....	18 537	21 752	31 771	5 345 086	8 019	48 907	72 068	5 376 179	36 859
2008 .....	17 203	21 138	30 728	5 353 426	8 564	50 763	74 163	5 395 346	35 053
2009 .....	18 136	22 133	31 621	5 701 553	8 596	46 509	69 543	6 257 727	35 639
2010 .....									
2003 1. Vj. ....	12 953	14 281	17 586	3 339 471	1 550	9 824	15 742	1 117 509	20 058
2. Vj. ....	8 289	9 511	12 817	2 250 932	2 231	11 548	17 802	1 426 653	15 016
3. Vj. ....	7 114	8 297	11 795	1 961 094	2 238	11 081	16 043	1 131 829	13 542
4. Vj. ....	7 780	8 843	12 505	2 079 389	1 879	8 049	12 743	943 567	14 064
2004 1. Vj. ....	11 896	13 252	17 036	3 105 265	1 821	9 183	14 277	1 212 960	19 711
2. Vj. ....	6 925	8 152	11 307	1 937 079	2 214	9 804	14 615	970 490	13 013
3. Vj. ....	6 181	7 234	10 513	1 733 556	2 095	9 288	14 469	1 066 702	12 191
4. Vj. ....	6 252	7 263	11 338	1 742 487	1 674	8 492	13 170	1 045 209	12 805
2005 1. Vj. ....	6 860	7 874	10 630	1 873 569	1 465	7 586	11 696	1 070 058	12 218
2. Vj. ....	6 015	7 115	10 311	1 710 441	2 179	9 303	14 784	1 013 383	11 970
3. Vj. ....	6 198	7 330	11 025	1 773 107	2 056	9 687	14 724	1 076 498	12 843
4. Vj. ....	6 435	7 508	11 259	1 801 094	1 677	8 912	13 409	1 010 079	12 652
2006 1. Vj. ....	10 415	11 850	15 891	2 812 240	1 649	8 708	13 886	1 142 080	18 128
2. Vj. ....	6 912	8 112	11 595	1 952 061	2 591	10 990	17 832	1 241 731	13 560
3. Vj. ....	6 318	7 413	11 242	1 821 857	2 394	12 401	18 586	1 407 056	12 683
4. Vj. ....	4 251	5 059	7 460	1 235 998	1 927	10 344	15 948	1 125 891	8 753
2007 1. Vj. ....	4 662	5 349	7 618	1 274 174	1 641	9 052	13 664	1 010 421	8 735
2. Vj. ....	5 110	6 014	8 834	1 488 377	2 296	13 434	20 917	1 464 264	10 314
3. Vj. ....	4 891	5 816	8 638	1 437 279	2 265	13 773	19 471	1 440 363	9 983
4. Vj. ....	3 873	4 566	6 677	1 143 510	1 818	12 630	18 015	1 462 480	7 830
2008 1. Vj. ....	4 043	4 894	6 883	1 217 971	1 809	11 004	15 242	1 101 097	8 077
2. Vj. ....	4 795	5 898	8 463	1 485 897	2 630	14 386	20 743	1 398 321	9 678
3. Vj. ....	4 633	5 765	8 731	1 470 519	2 301	13 919	20 837	1 441 689	9 673
4. Vj. ....	3 732	4 580	6 645	1 178 558	1 824	11 455	17 335	1 459 380	7 619
2009 1. Vj. ....	3 760	4 655	6 609	1 184 006	1 637	10 127	15 011	1 318 984	7 463
2. Vj. ....	4 726	5 753	8 151	1 480 151	2 214	11 062	15 662	1 277 537	9 308
3. Vj. ....	5 241	6 390	9 014	1 653 455	2 418	11 806	18 422	1 585 239	9 966
4. Vj. ....	4 411	5 432	8 029	1 405 071	2 324	13 555	20 540	2 086 762	9 081
2010 1. Vj. ....	4 187	5 052	7 037	1 327 115	1 964	9 440	13 667	1 215 101	7 949
2. Vj. ....	5 579	6 646	9 827	1 756 442	2 980	13 443	19 773	1 407 285	11 186
3. Vj. ....	6 123	7 236	10 728	1 924 055	2 572	14 265	19 037	1 376 314	11 962
4. Vj. ....									

<sup>1)</sup> Einschl. Wohnheime. - <sup>2)</sup> Im Vergleich zu früheren Veröffentlichungen feststellbare Abweichungen im Ergebnisausweis resultieren aus einer nachträglichen maschinellen Umsetzung der gemeldeten DM-Beträge in Euro-Werte in den Einzeldatensätzen. - <sup>3)</sup> In Wohn- und Nichtwohngebäuden einschl. Baumaßnahmen an bestehenden Gebäuden.

## 2. Baugenehmigungen in Bayern seit 2006 nach Monaten

Berichtszeitraum	Errichtung neuer Gebäude								Wohnungen ins- gesamt <sup>3)</sup>
	Wohnbau <sup>1)</sup>				Nichtwohnbau				
	Gebäude	Rauminhalt	Wohnungen	Veranschlagte Kosten der Bauwerke <sup>2)</sup>	Gebäude	Rauminhalt	Nutzfläche	Veranschlagte Kosten der Bauwerke <sup>2)</sup>	
Anzahl	1 000 m <sup>3</sup>	Anzahl	1 000 EUR	Anzahl	1 000 m <sup>3</sup>	100 m <sup>2</sup>	1 000 EUR	Anzahl	
2006 Januar .....	3 525	3 796	4 901	892 573	405	1 754	2 826	214 061	5 575
Februar .....	3 326	3 846	5 302	916 036	492	2 951	4 906	390 442	6 035
März .....	3 564	4 208	5 686	1 003 478	752	4 004	6 153	537 577	6 516
April .....	2 510	3 006	4 298	717 890	791	3 882	6 527	425 544	4 900
Mai .....	2 387	2 786	3 892	668 790	953	3 824	6 130	454 889	4 675
Juni .....	2 015	2 320	3 405	565 381	847	3 285	5 175	361 298	3 985
Juli .....	2 120	2 635	4 182	647 767	841	4 472	6 776	495 304	4 792
August .....	2 399	2 629	3 754	649 618	799	4 477	6 476	493 692	4 116
September ...	1 799	2 148	3 306	524 472	754	3 453	5 334	418 060	3 775
Oktober .....	1 828	2 115	3 088	513 744	776	3 939	6 446	463 221	3 620
November ....	1 391	1 675	2 438	412 335	668	3 778	5 447	396 533	2 816
Dezember ....	1 032	1 269	1 934	309 919	483	2 630	4 058	266 287	2 317
2007 Januar .....	1 376	1 541	2 144	357 105	469	3 148	4 760	344 743	2 520
Februar .....	1 683	1 869	2 654	441 371	512	2 470	3 863	294 000	2 958
März .....	1 603	1 939	2 820	475 708	660	3 423	5 040	371 678	3 259
April .....	1 625	1 866	2 623	455 500	678	4 504	7 113	528 156	3 120
Mai .....	1 810	2 171	3 341	540 052	841	5 160	7 492	519 702	3 763
Juni .....	1 675	1 977	2 872	492 742	777	3 770	6 312	416 406	3 433
Juli .....	1 710	2 118	3 333	524 055	819	4 827	6 895	553 389	3 784
August .....	1 636	1 870	2 661	463 526	734	4 561	6 364	474 595	3 075
September ...	1 545	1 828	2 644	449 698	712	4 383	6 208	411 811	3 124
Oktober .....	1 651	1 960	2 917	491 200	784	5 071	7 576	636 986	3 393
November ....	1 277	1 527	2 270	387 047	585	4 415	6 076	505 791	2 668
Dezember ....	945	1 078	1 490	265 322	449	3 143	4 363	319 703	1 769
2008 Januar .....	1 335	1 617	2 408	404 079	523	3 132	4 475	315 277	2 758
Februar .....	1 348	1 641	2 326	409 991	621	4 312	5 673	374 468	2 859
März .....	1 360	1 636	2 149	403 943	665	3 560	5 094	411 352	2 460
April .....	1 711	2 049	2 753	507 674	904	5 439	7 957	539 944	3 268
Mai .....	1 511	1 871	2 684	481 789	854	4 193	6 188	409 023	3 067
Juni .....	1 573	1 978	3 026	496 454	872	4 757	6 598	449 234	3 343
Juli .....	1 657	2 068	3 215	529 221	822	5 114	7 154	519 891	3 565
August .....	1 465	1 848	2 603	464 503	726	4 442	6 507	480 347	2 968
September ...	1 511	1 850	2 913	476 795	752	4 361	7 175	441 236	3 139
Oktober .....	1 432	1 732	2 464	443 175	753	3 933	6 366	399 285	2 808
November ....	1 230	1 616	2 443	420 280	608	4 494	6 743	691 757	2 829
Dezember ....	1 070	1 232	1 738	315 103	463	3 032	4 227	368 338	1 982
2009 Januar .....	1 107	1 365	1 923	341 602	464	3 741	5 076	435 772	2 171
Februar .....	1 068	1 355	2 060	347 864	468	2 625	4 221	382 575	2 236
März .....	1 585	1 933	2 626	494 537	705	3 761	5 715	500 847	3 056
April .....	1 548	1 901	2 788	482 339	791	3 401	4 984	476 845	3 192
Mai .....	1 593	1 949	2 760	501 758	701	4 113	5 275	390 941	3 173
Juni .....	1 585	1 903	2 603	495 991	722	3 548	5 403	410 456	2 943
Juli .....	1 712	2 076	2 749	539 351	883	4 035	6 415	512 656	3 181
August .....	1 824	2 250	3 238	580 126	794	4 174	6 615	566 706	3 488
September ...	1 706	2 066	3 028	534 346	740	3 595	5 389	505 410	3 297
Oktober .....	1 634	1 982	2 831	518 365	851	4 675	6 959	600 359	3 127
November ....	1 412	1 757	2 637	457 445	774	3 885	5 925	506 430	2 974
Dezember ....	1 368	1 774	2 804	452 157	695	4 955	7 560	965 960	3 212
2010 Januar .....	979	1 185	1 711	316 232	462	2 158	3 437	336 290	1 970
Februar .....	1 327	1 577	2 210	408 739	586	3 325	4 473	329 278	2 544
März .....	1 881	2 290	3 116	602 144	916	3 958	5 757	549 603	3 435
April .....	1 702	1 973	2 843	521 615	961	3 973	5 772	353 771	3 217
Mai .....	1 833	2 242	3 362	595 310	1 062	5 442	7 733	597 155	3 818
Juni .....	2 044	2 430	3 621	639 493	957	4 029	6 266	456 707	4 150
Juli .....	1 978	2 335	3 565	623 034	857	3 746	5 433	398 711	3 940
August .....	2 058	2 447	3 661	653 032	888	3 697	5 859	417 704	4 040
September ...	2 087	2 453	3 500	647 989	827	6 822	7 745	559 899	3 980
Oktober .....	1 900	2 353	3 700	646 812	817	4 548	6 354	561 457	3 907
November ....	1 615	2 062	3 235	600 440	707	3 955	6 061	378 643	3 573
Dezember ....									

<sup>1)</sup> Einschl. Wohnheime. - <sup>2)</sup> Im Vergleich zu früheren Veröffentlichungen feststellbare Abweichungen im Ergebnismittelwert resultieren aus einer nachträglichen maschinellen Umsetzung der gemeldeten DM-Beträge in Euro-Werte in den Einzeldatensätzen. - <sup>3)</sup> In Wohn- und Nichtwohngebäuden einschl. Baumaßnahmen an bestehenden Gebäuden.



## 3. Baugenehmigungen für Wohn- und Nichtwohngebäude

Lfd. Nr.	Gebäudeart Bauherr	Errichtung neuer				
		Gebäude	Rauminhalt	Nutzfläche	Wohnungen	
					insgesamt	Wohnfläche
		Anzahl	1 000 m <sup>3</sup>	100 m <sup>2</sup>	Anzahl	100 m <sup>2</sup>
<b>Wohnbau</b>						
1	Wohngebäude mit 1 Wohnung .....	1 309	1 191	564	1 309	1 971
2	Wohngebäude mit 2 Wohnungen .....	107	143	61	214	238
3	Wohngebäude mit 3 oder mehr Wohnungen .....	196	697	166	1 706	1 362
4	Wohnheime .....	3	31	9	6	5
<b>5</b>	<b>Wohngebäude insgesamt .....</b>	<b>1 615</b>	<b>2 062</b>	<b>799</b>	<b>3 235</b>	<b>3 576</b>
6	darunter Wohngebäude mit Eigentumswohnungen .....	127	445	105	1 053	880
7	Wohngebäude im Freistellungsverfahren <sup>2)</sup> .....	415	500	198	837	890
Von den Wohngebäuden entfielen auf:						
8	Öffentliche Bauherren .....	2	17	4	26	22
9	Unternehmen .....	433	737	181	1 481	1 368
10	davon Wohnungsunternehmen .....	392	669	146	1 397	1 266
11	Immobilienfonds .....	-	-	-	-	-
12	sonstige Unternehmen .....	41	68	34	84	101
13	Private Haushalte .....	1 176	1 295	600	1 699	2 165
14	Organisationen ohne Erwerbszweck .....	4	13	15	29	21
<b>Nichtwohnbau</b>						
15	Anstaltsgebäude .....	8	89	193	-	-
16	Büro- und Verwaltungsgebäude .....	38	338	652	7	7
17	Landwirtschaftliche Betriebsgebäude .....	210	935	1 388	7	7
18	Nichtlandwirtschaftliche Betriebsgebäude .....	403	2 446	3 567	33	35
19	darunter Fabrik- und Werkstattgebäude .....	84	528	684	11	15
20	Handels- und Lagergebäude .....	200	1 742	2 444	18	18
21	Hotels und Gaststätten .....	6	7	13	1	1
22	Sonstige Nichtwohngebäude .....	48	147	262	7	5
<b>23</b>	<b>Nichtwohngebäude insgesamt .....</b>	<b>707</b>	<b>3 955</b>	<b>6 061</b>	<b>54</b>	<b>55</b>
24	darunter Nichtwohngebäude im Freistellungsverfahren <sup>2)</sup> .....	60	217	362	5	6
Von den Nichtwohngebäuden entfielen auf:						
25	Öffentliche Bauherren .....	40	117	200	-	-
26	Unternehmen .....	495	3 514	5 260	37	40
27	davon Land- und Forstwirtschaft, Tierhaltung, Fischerei .....	214	936	1 380	7	7
28	Produzierendes Gewerbe .....	113	1 067	1 302	9	8
29	Handel, Kreditinstitute und Versicherungsgewerbe, Dienstleistungen, Verkehr und Nachrichtenübermittlung, Wohnungsunternehmen und Immobilienfonds .....	168	1 511	2 578	21	24
30	Private Haushalte .....	156	230	425	17	15
31	Organisationen ohne Erwerbszweck .....	16	93	177	-	-

<sup>1)</sup> Einschl. Küchen und Wohnräume in sonstigen Wohneinheiten. - <sup>2)</sup> Gemäß Artikel 58 der Bayerischen Bauordnung (BayBO).

## in Bayern im November 2010 nach Gebäudearten und Bauherren

Gebäude		Alle Baumaßnahmen						Lfd. Nr.
Wohnräume <sup>1)</sup>	Veranschlagte Kosten der Bauwerke	Gebäude/ Baumaßnahmen	Nutzfläche	Wohnungen		Wohnräume <sup>1)</sup>	Veranschlagte Kosten der Bauwerke	
				insgesamt	Wohnfläche			
Anzahl	1 000 €	Anzahl	100 m <sup>2</sup>	Anzahl	100 m <sup>2</sup>	Anzahl	1 000 €	
<b>Wohnbau</b>								
7 869	327 333	X	X	X	X	X	X	1
969	39 094	X	X	X	X	X	X	2
5 900	220 455	X	X	X	X	X	X	3
236	13 558	5	1	4	3	276	13 783	4
<b>14 974</b>	<b>600 440</b>	<b>2 285</b>	<b>658</b>	<b>3 526</b>	<b>4 044</b>	<b>16 589</b>	<b>682 069</b>	<b>5</b>
3 649	140 081	206	43	1 138	1 011	3 991	160 952	6
3 926	143 342	451	200	843	902	3 974	145 819	7
85	6 305	6	4	24	21	84	9 205	8
6 050	229 002	513	91	1 590	1 501	6 454	248 895	9
5 644	210 218	449	69	1 469	1 377	5 938	227 299	10
-	-	-	-	-	-	-	-	11
406	18 784	64	22	121	124	516	21 596	12
8 753	361 743	1 750	556	1 884	2 495	9 886	416 999	13
86	3 390	16	8	28	26	165	6 970	14
<b>Nichtwohnbau</b>								
-	24 303	20	205	- 1	- 2	- 7	29 504	15
29	76 451	71	713	- 2	4	- 25	89 700	16
29	41 491	261	1 507	10	11	32	48 025	17
136	192 700	575	3 836	47	45	166	231 936	18
52	56 746	124	756	20	19	58	65 453	19
72	99 737	281	2 578	22	25	98	118 655	20
4	2 102	35	72	-	- 2	- 4	12 611	21
15	43 698	110	336	- 7	- 12	- 49	69 670	22
<b>209</b>	<b>378 643</b>	<b>1 037</b>	<b>6 597</b>	<b>47</b>	<b>46</b>	<b>117</b>	<b>468 835</b>	<b>23</b>
26	23 459	74	381	5	6	26	30 694	24
-	35 548	82	255	- 12	- 11	- 55	60 361	25
150	283 140	671	5 658	47	36	149	326 684	26
29	42 640	264	1 504	6	4	16	48 820	27
32	84 345	161	1 422	24	15	67	100 313	28
89	156 155	246	2 732	17	17	66	177 551	29
59	29 715	237	483	26	28	93	41 268	30
-	30 240	47	201	- 14	- 5	- 70	40 522	31

## 4. Baugenehmigungen für Wohn- und Nichtwohngebäude

Schl.- Nr.	Gebiet	Errichtung neuer Wohngebäude								
		insgesamt <sup>1)</sup>					darunter mit 1 oder 2 Wohnungen			
		Gebäude	Raum- inhalt	Woh- nungen	Wohn- fläche	Veran- schlagte Kosten	Gebäude	Raum- inhalt	Woh- nungen	Wohn- fläche
		Anzahl	1 000 m <sup>3</sup>	Anzahl	100 m <sup>2</sup>	1 000 €	Anzahl	1 000 m <sup>3</sup>	Anzahl	100 m <sup>2</sup>

## Zusammenstellung nach Regierungsbezirken

1	Oberbayern .....	679	1 001	1 705	1 757	325 821	563	539	607	893
2	Niederbayern .....	168	196	242	320	47 456	158	161	171	258
3	Oberpfalz .....	124	136	187	223	32 370	114	109	123	174
4	Oberfranken .....	69	74	97	125	19 850	65	62	70	105
5	Mittelfranken .....	208	251	426	473	64 699	182	157	189	275
6	Unterfranken .....	129	138	210	242	37 382	118	103	128	176
7	Schwaben .....	238	266	368	435	72 862	216	203	235	329
	<b>Bayern</b>	<b>1 615</b>	<b>2 062</b>	<b>3 235</b>	<b>3 576</b>	<b>600 440</b>	<b>1 416</b>	<b>1 334</b>	<b>1 523</b>	<b>2 209</b>
	Kreisfreie Städte .....	413	661	1 371	1 262	221 011	315	240	335	435
	darunter Großstädte <sup>2)</sup> .....	328	557	1 204	1 080	194 366	241	174	252	324
	Landkreise .....	1 202	1 401	1 864	2 314	379 429	1 101	1 093	1 188	1 774

## Regierungsbezirk Oberbayern

## Kreisfreie Städte

161	Ingolstadt .....	73	43	86	97	8 109	71	37	73	85
162	München .....	151	354	788	669	145 308	90	73	94	127
163	Rosenheim .....	5	6	14	13	1 859	3	3	3	4
	<b>Zusammen</b>	<b>229</b>	<b>403</b>	<b>888</b>	<b>779</b>	<b>155 276</b>	<b>164</b>	<b>113</b>	<b>170</b>	<b>217</b>

## Landkreise

171	Altötting .....	8	9	8	13	2 257	8	9	8	13
172	Berchtesgadener Land .....	6	6	7	10	.	6	6	7	10
173	Bad Tölz-Wolfratshausen .....	9	11	13	19	3 278	8	10	10	15
174	Dachau .....	30	44	80	78	13 415	23	23	24	38
175	Ebersberg .....	19	20	25	35	5 201	17	15	18	27
176	Eichstätt .....	30	32	36	51	8 477	28	30	29	46
177	Erding .....	22	28	32	44	6 715	19	20	20	32
178	Freising .....	35	41	44	62	9 858	34	39	38	58
179	Fürstenfeldbruck .....	33	35	51	59	10 413	30	28	34	46
180	Garmisch-Partenkirchen .....	5	8	9	12	.	4	6	5	9
181	Landsberg am Lech .....	23	25	29	41	7 136	21	22	22	34
182	Miesbach .....	5	6	6	10	2 066	5	6	6	10
183	Mühldorf a.Inn .....	17	19	20	29	4 672	17	19	20	29
184	München .....	64	137	204	223	45 195	48	57	51	96
185	Neuburg-Schrobenhausen .....	14	18	14	23	4 321	14	18	14	23
186	Pfaffenhofen a.d.Ilm .....	28	38	62	67	9 755	22	21	25	35
187	Rosenheim .....	54	66	121	118	18 790	48	44	53	73
188	Starnberg .....	17	19	21	33	5 625	16	18	18	31
189	Traunstein .....	17	20	19	29	5 103	17	20	19	29
190	Weilheim-Schongau .....	14	15	16	22	4 334	14	15	16	22
	<b>Zusammen</b>	<b>450</b>	<b>597</b>	<b>817</b>	<b>978</b>	<b>170 545</b>	<b>399</b>	<b>426</b>	<b>437</b>	<b>676</b>
1	<b>Oberbayern .....</b>	<b>679</b>	<b>1 001</b>	<b>1 705</b>	<b>1 757</b>	<b>325 821</b>	<b>563</b>	<b>539</b>	<b>607</b>	<b>893</b>

<sup>1)</sup> Einschl. Wohnheime. - <sup>2)</sup> München, Nürnberg, Augsburg, Würzburg, Regensburg, Ingolstadt, Fürth, Erlangen.

## in Bayern im November 2010 nach Kreisen

noch: Errichtung neuer Wohngebäude		Errichtung neuer Nichtwohngebäude					Alle Baumaßnahmen						Schl.-Nr.
darunter mit Eigentumswohnungen		Gebäude	Raum-inhalt	Nutz-fläche	Woh-nungen	Veran-schlagte Kosten	Gebäude/ Baumaß-nahmen	Nutz-fläche	Woh-nungen	darunter im Frei-stellungs-verfahren	Wohn-fläche	Veran-schlagte Kosten	
Gebäude	Woh-nungen												
Anzahl		1 000 m³	100 m²	Anzahl	1 000 €	Anzahl	100 m²	Anzahl	100 m²	1 000 €			

## Zusammenstellung nach Regierungsbezirken

76	654	174	827	1 330	22	123 947	1 207	1 740	1 839	511	1 935	511 070	1
8	61	160	803	1 484	6	54 365	420	1 671	268	83	361	124 867	2
6	48	87	647	956	7	63 959	263	1 068	204	28	243	103 602	3
3	15	43	180	292	4	25 417	223	391	124	20	168	60 146	4
13	136	72	800	955	3	52 720	410	1 093	506	83	579	143 785	5
5	52	61	247	327	3	18 730	294	423	235	46	282	74 368	6
16	87	110	451	717	9	39 505	505	869	397	77	522	133 066	7
<b>127</b>	<b>1 053</b>	<b>707</b>	<b>3 955</b>	<b>6 061</b>	<b>54</b>	<b>378 643</b>	<b>3 322</b>	<b>7 255</b>	<b>3 573</b>	<b>848</b>	<b>4 090</b>	<b>1 150 904</b>	
69	640	87	820	1 314	7	96 810	784	1 495	1 466	279	1 456	380 157	
61	572	62	695	1 105	4	74 509	621	1 221	1 291	240	1 256	322 096	
58	413	620	3 134	4 747	47	281 833	2 538	5 760	2 107	569	2 634	770 747	

## Regierungsbezirk Oberbayern

2	13	5	62	56	-	.	82	73	89	4	99	12 422	161
45	411	28	105	258	4	32 707	290	260	829	212	730	203 581	162
-	-	2	2	5	-	.	8	9	14	-	13	2 491	163
<b>47</b>	<b>424</b>	<b>35</b>	<b>169</b>	<b>319</b>	<b>4</b>	<b>37 135</b>	<b>380</b>	<b>343</b>	<b>932</b>	<b>216</b>	<b>842</b>	<b>218 494</b>	
-	-	-	-	-	-	-	15	1	11	3	20	3 115	171
-	-	4	3	7	-	393	22	11	8	3	11	5 660	172
-	-	8	27	41	2	1 719	36	57	15	3	24	7 968	173
6	52	6	24	36	1	3 080	40	60	82	42	81	16 813	174
-	-	1	0	1	-	.	28	22	30	12	41	7 096	175
-	-	13	42	58	-	3 772	65	82	34	2	54	13 431	176
-	-	3	20	27	1	2 024	32	49	38	10	51	9 803	177
-	-	7	16	26	1	3 729	47	41	46	15	67	14 160	178
3	17	2	3	4	-	.	54	22	56	24	66	12 579	179
-	-	1	9	11	-	.	6	14	9	1	12	3 797	180
-	-	6	17	29	1	2 253	40	51	30	10	42	10 789	181
-	-	-	-	-	-	-	8	7	7	-	11	2 713	182
-	-	21	116	205	2	12 003	61	234	30	3	38	18 985	183
14	120	9	79	147	-	23 371	98	227	201	64	226	71 724	184
-	-	9	43	67	2	3 575	28	84	19	6	27	8 663	185
5	34	6	22	35	-	1 595	44	50	63	2	69	13 159	186
1	7	17	122	155	8	9 886	92	177	163	80	156	33 419	187
-	-	5	53	73	-	14 700	32	75	24	-	38	22 602	188
-	-	14	44	62	-	2 250	51	93	24	6	34	9 929	189
-	-	7	18	28	-	906	28	39	17	9	27	6 171	190
<b>29</b>	<b>230</b>	<b>139</b>	<b>658</b>	<b>1 011</b>	<b>18</b>	<b>86 812</b>	<b>827</b>	<b>1 397</b>	<b>907</b>	<b>295</b>	<b>1 093</b>	<b>292 576</b>	
<b>76</b>	<b>654</b>	<b>174</b>	<b>827</b>	<b>1 330</b>	<b>22</b>	<b>123 947</b>	<b>1 207</b>	<b>1 740</b>	<b>1 839</b>	<b>511</b>	<b>1 935</b>	<b>511 070</b>	<b>1</b>

## Noch: 4. Baugenehmigungen für Wohn- und Nichtwohngebäude

Schl.-Nr.	Gebiet	Errichtung neuer Wohngebäude								
		insgesamt <sup>1)</sup>					darunter mit 1 oder 2 Wohnungen			
		Gebäude	Rauminhalt	Wohnungen	Wohnfläche	Veranschlagte Kosten	Gebäude	Rauminhalt	Wohnungen	Wohnfläche
		Anzahl	1 000 m <sup>3</sup>	Anzahl	100 m <sup>2</sup>	1 000 €	Anzahl	1 000 m <sup>3</sup>	Anzahl	100 m <sup>2</sup>
<b>Regierungsbezirk Niederbayern</b>										
<b>Kreisfreie Städte</b>										
261	Landshut .....	12	30	53	53	7 672	7	7	8	12
262	Passau .....	2	2	2	3	.	2	2	2	3
263	Straubing .....	3	3	3	5	.	3	3	3	5
	<b>Zusammen</b>	<b>17</b>	<b>35</b>	<b>58</b>	<b>61</b>	<b>8 855</b>	<b>12</b>	<b>12</b>	<b>13</b>	<b>19</b>
<b>Landkreise</b>										
271	Deggendorf .....	14	16	16	27	3 913	14	16	16	27
272	Freyung-Grafenau .....	7	7	8	11	1 640	7	7	8	11
273	Kelheim .....	18	21	27	35	5 511	16	17	18	28
274	Landshut .....	33	33	38	51	7 947	32	31	34	48
275	Passau .....	32	28	33	48	6 777	32	28	33	48
276	Regen .....	3	4	4	6	867	3	4	4	6
277	Rottal-Inn .....	22	29	29	43	6 194	21	25	22	37
278	Straubing-Bogen .....	12	14	19	23	3 314	11	12	13	18
279	Dingolfing-Landau .....	10	10	10	15	2 438	10	10	10	15
	<b>Zusammen</b>	<b>151</b>	<b>161</b>	<b>184</b>	<b>259</b>	<b>38 601</b>	<b>146</b>	<b>150</b>	<b>158</b>	<b>239</b>
2	<b>Niederbayern .....</b>	<b>168</b>	<b>196</b>	<b>242</b>	<b>320</b>	<b>47 456</b>	<b>158</b>	<b>161</b>	<b>171</b>	<b>258</b>
<b>Regierungsbezirk Oberpfalz</b>										
<b>Kreisfreie Städte</b>										
361	Amberg .....	14	14	17	20	3 056	14	14	17	20
362	Regensburg .....	12	13	26	21	.	10	7	10	11
363	Weiden i.d.OPf. ....	2	4	11	8	.	1	1	1	1
	<b>Zusammen</b>	<b>28</b>	<b>30</b>	<b>54</b>	<b>49</b>	<b>6 637</b>	<b>25</b>	<b>21</b>	<b>28</b>	<b>32</b>
<b>Landkreise</b>										
371	Amberg-Weizsach .....	14	16	21	27	3 806	12	10	12	18
372	Cham .....	16	23	36	37	5 668	13	15	15	22
373	Neumarkt i.d.OPf. ....	10	12	17	20	2 900	8	8	9	13
374	Neustadt a.d.Waldnaab .....	9	8	10	13	2 014	9	8	10	13
375	Regensburg .....	30	30	31	48	7 319	30	30	31	48
376	Schwandorf .....	14	13	15	23	3 309	14	13	15	23
377	Tirschenreuth .....	3	3	3	6	717	3	3	3	6
	<b>Zusammen</b>	<b>96</b>	<b>106</b>	<b>133</b>	<b>174</b>	<b>25 733</b>	<b>89</b>	<b>88</b>	<b>95</b>	<b>142</b>
3	<b>Oberpfalz .....</b>	<b>124</b>	<b>136</b>	<b>187</b>	<b>223</b>	<b>32 370</b>	<b>114</b>	<b>109</b>	<b>123</b>	<b>174</b>

<sup>1)</sup> Einschl. Wohnheime.

## in Bayern im November 2010 nach Kreisen

noch: Errichtung neuer Wohngebäude		Errichtung neuer Nichtwohngebäude					Alle Baumaßnahmen						Schl.-Nr.
darunter mit Eigentumswohnungen		Gebäude	Raum-inhalt	Nutz-fläche	Woh-nungen	Veran-schlagte Kosten	Gebäude/Baumaß-nahmen	Nutz-fläche	Woh-nungen	darunter im Frei-stellungs-verfahren	Wohn-fläche	Veran-schlagte Kosten	
Gebäude	Woh-nungen												
Anzahl		1 000 m³	100 m²	Anzahl	1 000 €	Anzahl	100 m²	Anzahl		100 m²	1 000 €		

## Regierungsbezirk Niederbayern

5	45	2	30	42	-	.	16	50	53	32	53	11 794	261
-	-	2	7	12	-	.	10	13	- 4	-	4	1 157	262
-	-	1	10	11	-	.	11	17	11	-	13	3 756	263
<b>5</b>	<b>45</b>	<b>5</b>	<b>47</b>	<b>65</b>	<b>-</b>	<b>5 137</b>	<b>37</b>	<b>79</b>	<b>60</b>	<b>32</b>	<b>71</b>	<b>16 707</b>	
-	-	23	155	222	3	5 502	50	260	18	2	28	14 579	271
-	-	9	15	27	-	2 438	17	30	8	4	12	4 103	272
2	9	15	91	167	1	11 641	39	181	31	1	41	17 753	273
-	-	20	68	106	-	4 868	56	126	39	10	52	13 237	274
-	-	26	52	79	1	3 893	75	131	41	7	58	17 014	275
-	-	4	6	10	-	336	9	18	3	-	5	2 044	276
1	7	28	80	110	1	5 938	69	131	35	10	49	17 668	277
-	-	26	77	106	-	7 262	49	114	21	13	27	11 175	278
-	-	4	212	592	-	7 350	19	600	12	4	18	10 587	279
<b>3</b>	<b>16</b>	<b>155</b>	<b>756</b>	<b>1 419</b>	<b>6</b>	<b>49 228</b>	<b>383</b>	<b>1 592</b>	<b>208</b>	<b>51</b>	<b>290</b>	<b>108 160</b>	
<b>8</b>	<b>61</b>	<b>160</b>	<b>803</b>	<b>1 484</b>	<b>6</b>	<b>54 365</b>	<b>420</b>	<b>1 671</b>	<b>268</b>	<b>83</b>	<b>361</b>	<b>124 867</b>	<b>2</b>

## Regierungsbezirk Oberpfalz

-	-	1	1	2	-	.	18	18	19	1	21	3 493	361
2	16	8	63	169	-	12 002	29	180	26	4	25	16 229	362
1	10	2	1	2	-	.	4	2	11	1	8	1 100	363
<b>3</b>	<b>26</b>	<b>11</b>	<b>65</b>	<b>173</b>	<b>-</b>	<b>12 194</b>	<b>51</b>	<b>200</b>	<b>56</b>	<b>6</b>	<b>55</b>	<b>20 822</b>	
1	6	12	34	61	2	2 038	32	80	24	8	31	6 179	371
2	16	21	38	59	-	2 647	47	80	35	5	35	9 268	372
-	-	7	47	57	-	2 375	20	63	19	-	22	5 483	373
-	-	7	15	30	-	1 118	25	38	15	-	18	4 165	374
-	-	12	327	420	1	30 119	44	434	33	5	50	37 591	375
-	-	12	92	113	4	6 533	30	127	18	4	25	11 411	376
-	-	5	31	43	-	6 935	14	46	4	-	7	8 683	377
<b>3</b>	<b>22</b>	<b>76</b>	<b>582</b>	<b>783</b>	<b>7</b>	<b>51 765</b>	<b>212</b>	<b>868</b>	<b>148</b>	<b>22</b>	<b>188</b>	<b>82 780</b>	
<b>6</b>	<b>48</b>	<b>87</b>	<b>647</b>	<b>956</b>	<b>7</b>	<b>63 959</b>	<b>263</b>	<b>1 068</b>	<b>204</b>	<b>28</b>	<b>243</b>	<b>103 602</b>	<b>3</b>

## Noch: 4. Baugenehmigungen für Wohn- und Nichtwohngebäude

Schl.- Nr.	Gebiet	Errichtung neuer Wohngebäude								
		insgesamt <sup>1)</sup>					darunter mit 1 oder 2 Wohnungen			
		Gebäude	Raum- inhalt	Woh- nungen	Wohn- fläche	Veran- schlagte Kosten	Gebäude	Raum- inhalt	Woh- nungen	Wohn- fläche
		Anzahl	1 000 m <sup>3</sup>	Anzahl	100 m <sup>2</sup>	1 000 €	Anzahl	1 000 m <sup>3</sup>	Anzahl	100 m <sup>2</sup>

## Regierungsbezirk Oberfranken

## Kreisfreie Städte

461	Bamberg .....	2	4	9	8	.	1	1	1	1
462	Bayreuth .....	4	6	6	10	1 797	4	6	6	10
463	Coburg .....	2	2	2	3	.	2	2	2	3
464	Hof .....	-	-	-	-	-	-	-	-	-
	<b>Zusammen</b>	<b>8</b>	<b>12</b>	<b>17</b>	<b>21</b>	<b>3 230</b>	<b>7</b>	<b>8</b>	<b>9</b>	<b>14</b>

## Landkreise

471	Bamberg .....	9	8	10	17	2 015	9	8	10	17
472	Bayreuth .....	12	11	13	18	2 905	12	11	13	18
473	Coburg .....	7	8	7	12	2 470	7	8	7	12
474	Forchheim .....	15	14	18	23	3 694	14	12	14	20
475	Hof .....	3	6	14	10	1 606	2	1	2	3
476	Kronach .....	1	1	1	1	.	1	1	1	1
477	Kulmbach .....	5	4	8	11	1 218	4	3	5	7
478	Lichtenfels .....	7	6	7	10	1 917	7	6	7	10
479	Wunsiedel i.Fichtelgebirge .....	2	3	2	3	.	2	3	2	3
	<b>Zusammen</b>	<b>61</b>	<b>62</b>	<b>80</b>	<b>105</b>	<b>16 620</b>	<b>58</b>	<b>54</b>	<b>61</b>	<b>90</b>
4	<b>Oberfranken .....</b>	<b>69</b>	<b>74</b>	<b>97</b>	<b>125</b>	<b>19 850</b>	<b>65</b>	<b>62</b>	<b>70</b>	<b>105</b>

## Regierungsbezirk Mittelfranken

## Kreisfreie Städte

561	Ansbach .....	4	3	4	5	830	4	3	4	5
562	Erlangen .....	14	28	62	54	8 476	8	8	10	14
563	Fürth .....	13	37	80	77	9 083	8	7	8	12
564	Nürnberg .....	51	65	132	133	16 024	41	30	42	56
565	Schwabach .....	-	-	-	-	-	-	-	-	-
	<b>Zusammen</b>	<b>82</b>	<b>133</b>	<b>278</b>	<b>270</b>	<b>34 413</b>	<b>61</b>	<b>48</b>	<b>64</b>	<b>88</b>

## Landkreise

571	Ansbach .....	17	19	27	33	4 668	15	15	17	27
572	Erlangen-Höchstadt .....	21	16	21	31	4 174	21	16	21	31
573	Fürth .....	34	31	40	55	8 913	33	29	34	51
574	Nürnberger Land .....	27	25	30	40	5 893	26	23	26	37
575	Neustadt a.d.Aisch-Bad Windsheim .....	9	9	10	16	2 090	9	9	10	16
576	Roth .....	14	12	16	21	3 277	13	11	13	18
577	Weißenburg-Gunzenhausen .....	4	6	4	8	1 271	4	6	4	8
	<b>Zusammen</b>	<b>126</b>	<b>118</b>	<b>148</b>	<b>203</b>	<b>30 286</b>	<b>121</b>	<b>109</b>	<b>125</b>	<b>187</b>
5	<b>Mittelfranken .....</b>	<b>208</b>	<b>251</b>	<b>426</b>	<b>473</b>	<b>64 699</b>	<b>182</b>	<b>157</b>	<b>189</b>	<b>275</b>

<sup>1)</sup>Einschl. Wohnheime.

## in Bayern im November 2010 nach Kreisen

noch: Errichtung neuer Wohngebäude		Errichtung neuer Nichtwohngebäude					Alle Baumaßnahmen						Schl.-Nr.
darunter mit Eigentumswohnungen		Gebäude	Rauminhalt	Nutzfläche	Wohnungen	Veranschlagte Kosten	Gebäude/Baumaßnahmen	Nutzfläche	Wohnungen	darunter im Freistellungsverfahren	Wohnfläche	Veranschlagte Kosten	
Gebäude	Wohnungen												
Anzahl		1 000 m³	100 m²	Anzahl	1 000 €	Anzahl	100 m²	Anzahl	100 m²	1 000 €			

## Regierungsbezirk Oberfranken

1	8	2	7	18	-	.	11	21	11	1	8	5 641	461
-	-	3	13	14	3	3 896	13	11	8	-	12	6 250	462
-	-	2	13	21	-	.	6	22	2	-	3	.	463
-	-	-	-	-	-	-	2	-	-1	-	1	.	464
<b>1</b>	<b>8</b>	<b>7</b>	<b>33</b>	<b>52</b>	<b>3</b>	<b>10 371</b>	<b>32</b>	<b>53</b>	<b>20</b>	<b>1</b>	<b>24</b>	<b>17 133</b>	
-	-	10	41	76	-	5 752	53	116	22	-	35	12 832	471
-	-	4	13	19	1	1 037	22	28	15	9	19	5 358	472
-	-	6	23	35	-	1 109	21	41	7	2	15	4 102	473
1	4	1	2	3	-	.	33	23	21	6	29	5 403	474
-	-	4	25	33	-	1 135	14	44	14	-	12	3 652	475
-	-	4	22	41	-	3 775	13	46	2	-	3	4 318	476
1	3	1	1	1	-	.	9	4	10	2	12	1 541	477
-	-	3	4	6	-	.	18	8	10	-	14	2 767	478
-	-	3	17	24	-	1 970	8	27	3	-	4	3 040	479
<b>2</b>	<b>7</b>	<b>36</b>	<b>147</b>	<b>240</b>	<b>1</b>	<b>15 046</b>	<b>191</b>	<b>338</b>	<b>104</b>	<b>19</b>	<b>143</b>	<b>43 013</b>	
<b>3</b>	<b>15</b>	<b>43</b>	<b>180</b>	<b>292</b>	<b>4</b>	<b>25 417</b>	<b>223</b>	<b>391</b>	<b>124</b>	<b>20</b>	<b>168</b>	<b>60 146</b>	<b>4</b>

## Regierungsbezirk Mittelfranken

-	-	-	-	-	-	-	7	13	4	-	6	.	561
-	-	2	7	15	-	.	20	20	62	1	54	13 398	562
2	42	2	8	19	-	.	30	-10	122	2	117	16 094	563
10	90	12	424	542	-	22 076	95	634	144	17	165	43 773	564
-	-	1	5	8	-	.	2	9	-	-	-	.	565
<b>12</b>	<b>132</b>	<b>17</b>	<b>444</b>	<b>584</b>	<b>-</b>	<b>25 411</b>	<b>154</b>	<b>665</b>	<b>332</b>	<b>20</b>	<b>342</b>	<b>76 900</b>	
-	-	17	210	164	-	15 664	49	170	30	3	37	21 328	571
-	-	6	16	24	-	840	39	26	32	5	38	6 589	572
-	-	5	10	20	2	955	50	33	45	30	64	11 287	573
1	4	7	74	82	-	6 975	62	106	34	15	49	17 389	574
-	-	6	9	17	-	589	19	21	12	4	18	3 143	575
-	-	3	5	9	1	750	17	14	17	2	21	4 027	576
-	-	11	33	56	-	1 536	20	57	4	4	10	3 122	577
<b>1</b>	<b>4</b>	<b>55</b>	<b>356</b>	<b>372</b>	<b>3</b>	<b>27 309</b>	<b>256</b>	<b>427</b>	<b>174</b>	<b>63</b>	<b>237</b>	<b>66 885</b>	
<b>13</b>	<b>136</b>	<b>72</b>	<b>800</b>	<b>955</b>	<b>3</b>	<b>52 720</b>	<b>410</b>	<b>1 093</b>	<b>506</b>	<b>83</b>	<b>579</b>	<b>143 785</b>	<b>5</b>



## Noch: 4. Baugenehmigungen für Wohn- und Nichtwohngebäude

Schl.- Nr.	Gebiet	Errichtung neuer Wohngebäude								
		insgesamt <sup>1)</sup>					darunter mit 1 oder 2 Wohnungen			
		Gebäude	Raum- inhalt	Woh- nungen	Wohn- fläche	Veran- schlagte Kosten	Gebäude	Raum- inhalt	Woh- nungen	Wohn- fläche
		Anzahl	1 000 m <sup>3</sup>	Anzahl	100 m <sup>2</sup>	1 000 €	Anzahl	1 000 m <sup>3</sup>	Anzahl	100 m <sup>2</sup>
<b>Regierungsbezirk Unterfranken</b>										
<b>Kreisfreie Städte</b>										
661	Aschaffenburg .....	26	21	31	36	5 664	25	19	26	32
662	Schweinfurt .....	2	3	3	4	.	2	3	3	4
663	Würzburg .....	1	1	2	1	.	1	1	2	1
	<b>Zusammen</b>	<b>29</b>	<b>25</b>	<b>36</b>	<b>42</b>	<b>6 663</b>	<b>28</b>	<b>22</b>	<b>31</b>	<b>38</b>
<b>Landkreise</b>										
671	Aschaffenburg .....	25	28	40	49	7 548	23	22	26	37
672	Bad Kissingen .....	5	11	21	20	2 775	4	3	4	5
673	Rhön-Grabfeld .....	6	10	15	14	2 728	5	5	5	8
674	Haßberge .....	6	7	14	14	1 732	5	4	5	7
675	Kitzingen .....	12	10	15	19	2 955	11	9	12	16
676	Miltenberg .....	3	3	3	4	791	3	3	3	4
677	Main-Spessart .....	13	13	16	21	3 608	13	13	16	21
678	Schweinfurt .....	15	15	17	25	4 297	14	12	14	23
679	Würzburg .....	15	17	33	34	4 285	12	9	12	17
	<b>Zusammen</b>	<b>100</b>	<b>114</b>	<b>174</b>	<b>200</b>	<b>30 719</b>	<b>90</b>	<b>80</b>	<b>97</b>	<b>138</b>
<b>6</b>	<b>Unterfranken .....</b>	<b>129</b>	<b>138</b>	<b>210</b>	<b>242</b>	<b>37 382</b>	<b>118</b>	<b>103</b>	<b>128</b>	<b>176</b>
<b>Regierungsbezirk Schwaben</b>										
<b>Kreisfreie Städte</b>										
761	Augsburg .....	13	17	28	28	4 382	12	11	13	18
762	Kaufbeuren .....	5	5	10	9	.	4	3	5	6
763	Kempton (Allgäu) .....	-	-	-	-	-	-	-	-	-
764	Memmingen .....	2	2	2	3	.	2	2	2	3
	<b>Zusammen</b>	<b>20</b>	<b>23</b>	<b>40</b>	<b>40</b>	<b>5 937</b>	<b>18</b>	<b>16</b>	<b>20</b>	<b>26</b>
<b>Landkreise</b>										
771	Aichach-Friedberg .....	50	49	59	78	13 519	48	42	50	69
772	Augsburg .....	14	15	16	23	4 422	14	15	16	23
773	Dillingen a.d.Donau .....	7	8	9	14	2 400	7	8	9	14
774	Günzburg .....	15	17	23	27	4 742	14	13	15	20
775	Neu-Ulm .....	37	41	61	71	11 702	30	28	31	45
776	Lindau (Bodensee) .....	9	9	12	16	2 536	8	7	8	11
777	Ostallgäu .....	32	28	33	46	8 062	32	28	33	46
778	Unterallgäu .....	20	31	47	51	7 822	15	16	18	23
779	Donau-Ries .....	24	23	36	34	5 694	23	22	24	32
780	Oberallgäu .....	10	22	32	36	6 026	7	9	11	19
	<b>Zusammen</b>	<b>218</b>	<b>243</b>	<b>328</b>	<b>395</b>	<b>66 925</b>	<b>198</b>	<b>187</b>	<b>215</b>	<b>302</b>
<b>7</b>	<b>Schwaben .....</b>	<b>238</b>	<b>266</b>	<b>368</b>	<b>435</b>	<b>72 862</b>	<b>216</b>	<b>203</b>	<b>235</b>	<b>329</b>

<sup>1)</sup> Einschl. Wohnheime.

## in Bayern im November 2010 nach Kreisen

noch: Errichtung neuer Wohngebäude		Errichtung neuer Nichtwohngebäude					Alle Baumaßnahmen						Schl.-Nr.
darunter mit Eigentumswohnungen		Gebäude	Raum-inhalt	Nutz-fläche	Woh-nungen	Veran-schlagte Kosten	Gebäude/Baumaß-nahmen	Nutz-fläche	Woh-nungen	darunter im Frei-stellungs-verfahren	Wohn-fläche	Veran-schlagte Kosten	
Gebäude	Woh-nungen												
Anzahl		1 000 m³	100 m²	Anzahl	1 000 €	Anzahl	100 m²	Anzahl	100 m²	1 000 €			

## Regierungsbezirk Unterfranken

-	-	1	3	5	-	.	32	16	33	-	39	6 967	661
-	-	4	6	10	-	.	7	12	3	2	5	1 677	662
-	-	1	1	2	-	.	9	3	3	-	6	1 367	663
-	-	<b>6</b>	<b>10</b>	<b>17</b>	-	<b>1 383</b>	<b>48</b>	<b>31</b>	<b>39</b>	<b>2</b>	<b>49</b>	<b>10 011</b>	
1	8	4	4	7	-	218	49	21	48	13	63	9 937	671
1	17	4	16	30	-	2 509	20	35	23	1	21	6 206	672
-	-	3	11	17	-	710	11	20	16	-	16	3 629	673
1	9	7	129	122	-	4 641	19	125	14	10	14	9 140	674
-	-	4	5	8	-	742	22	12	15	2	21	5 623	675
-	-	4	17	32	-	1 321	15	33	6	1	7	3 199	676
-	-	13	12	24	1	1 511	39	52	22	6	28	7 232	677
-	-	8	16	23	1	1 418	32	41	17	5	25	9 764	678
2	18	8	26	46	1	4 277	39	53	35	6	39	9 627	679
<b>5</b>	<b>52</b>	<b>55</b>	<b>236</b>	<b>310</b>	<b>3</b>	<b>17 347</b>	<b>246</b>	<b>392</b>	<b>196</b>	<b>44</b>	<b>233</b>	<b>64 357</b>	
<b>5</b>	<b>52</b>	<b>61</b>	<b>247</b>	<b>327</b>	<b>3</b>	<b>18 730</b>	<b>294</b>	<b>423</b>	<b>235</b>	<b>46</b>	<b>282</b>	<b>74 368</b>	<b>6</b>

## Regierungsbezirk Schwaben

-	-	4	26	45	-	.	66	61	16	-	60	15 232	761
1	5	-	-	-	-	-	11	2	9	-	10	.	762
-	-	-	-	-	-	-	1	-	-	-	0	.	763
-	-	2	27	59	-	.	4	60	2	2	3	3 533	764
<b>1</b>	<b>5</b>	<b>6</b>	<b>52</b>	<b>104</b>	-	<b>5 179</b>	<b>82</b>	<b>123</b>	<b>27</b>	<b>2</b>	<b>73</b>	<b>20 090</b>	
1	6	10	18	26	1	1 598	71	48	64	15	85	16 120	771
-	-	10	25	50	1	2 885	42	60	20	5	28	8 429	772
-	-	10	94	152	-	8 962	24	160	11	-	16	12 610	773
1	8	6	25	39	2	2 701	35	39	32	6	37	9 163	774
6	27	8	39	64	-	4 167	46	90	62	15	72	16 103	775
-	-	6	14	24	-	738	17	34	12	8	16	3 544	776
-	-	13	50	63	3	3 196	54	80	37	7	54	13 299	777
5	29	13	39	61	-	2 819	36	73	52	7	56	11 672	778
-	-	14	49	62	-	2 623	41	74	36	3	33	8 696	779
2	12	14	44	72	2	4 637	57	88	44	9	52	13 340	780
<b>15</b>	<b>82</b>	<b>104</b>	<b>399</b>	<b>613</b>	<b>9</b>	<b>34 326</b>	<b>423</b>	<b>746</b>	<b>370</b>	<b>75</b>	<b>450</b>	<b>112 976</b>	
<b>16</b>	<b>87</b>	<b>110</b>	<b>451</b>	<b>717</b>	<b>9</b>	<b>39 505</b>	<b>505</b>	<b>869</b>	<b>397</b>	<b>77</b>	<b>522</b>	<b>133 066</b>	<b>7</b>

#### 4a. Baugenehmigungen für Wohn- und Nichtwohngebäude in Bayern von Januar bis November 2010 nach Kreisen

Schl.- Nr.	Gebiet	Errichtung neuer Wohngebäude					Errichtung neuer Nichtwohngebäude			Alle Baumaßnahmen	
		Gebäude <sup>1)</sup>	davon mit		Wohn- ungen	Wohn- fläche	Gebäude	Raum- inhalt	Nutz- fläche	Wohn- ungen	darunter im Frei- stellungs- verfahren
			1 oder 2 Wohnungen	3 oder mehr Wohnungen <sup>1)</sup>							
Anzahl					100 m <sup>2</sup>	Anzahl	1 000 m <sup>3</sup>	100 m <sup>2</sup>	Anzahl		

#### Zusammenstellung nach Regierungsbezirken

1	Oberbayern .....	7 253	6 325	928	14 478	16 053	2 173	14 890	20 472	15 903	3 116
2	Niederbayern .....	2 356	2 248	108	3 159	4 291	2 059	7 383	10 425	3 617	911
3	Oberpfalz .....	2 063	1 958	105	3 194	3 701	1 213	4 938	7 333	3 544	598
4	Oberfranken .....	1 124	1 065	59	1 719	2 053	614	3 039	4 672	2 119	245
5	Mittelfranken .....	2 304	2 083	221	4 554	4 882	821	4 688	6 786	5 011	816
6	Unterfranken .....	1 526	1 435	91	2 323	2 969	771	2 931	4 482	2 757	404
7	Schwaben .....	2 779	2 539	240	5 105	5 729	1 388	7 795	10 736	5 638	938
	<b>Bayern</b>	<b>19 405</b>	<b>17 653</b>	<b>1 752</b>	<b>34 532</b>	<b>39 678</b>	<b>9 039</b>	<b>45 663</b>	<b>64 907</b>	<b>38 589</b>	<b>7 028</b>
	Kreisfreie Städte .....	3 956	3 134	822	12 230	10 993	865	9 690	13 672	13 346	1 211
	darunter Großstädte <sup>2)</sup> .....	2 952	2 251	701	10 168	8 797	595	7 747	10 603	10 864	760
	Landkreise .....	15 449	14 519	930	22 302	28 685	8 174	35 974	51 235	25 243	5 817

#### Regierungsbezirk Oberbayern

##### Kreisfreie Städte

161	Ingolstadt .....	328	287	41	603	610	42	2 257	1 795	656	46
162	München .....	1 139	763	376	4 438	3 953	266	1 983	3 878	4 750	407
163	Rosenheim .....	82	78	4	101	124	16	116	195	132	6
	<b>Zusammen</b>	<b>1 549</b>	<b>1 128</b>	<b>421</b>	<b>5 142</b>	<b>4 686</b>	<b>324</b>	<b>4 355</b>	<b>5 868</b>	<b>5 538</b>	<b>459</b>

##### Landkreise

171	Altötting .....	148	137	11	207	295	88	481	674	240	60
172	Berchtesgadener Land .....	93	81	12	166	186	70	295	487	212	68
173	Bad Tölz-Wolfratshausen .....	188	162	26	374	434	70	262	449	443	89
174	Dachau .....	315	285	30	672	702	84	476	678	739	152
175	Ebersberg .....	396	381	15	503	641	32	322	450	542	200
176	Eichstätt .....	420	402	18	523	702	140	857	1 257	548	212
177	Erding .....	292	265	27	442	567	132	1 078	1 316	497	123
178	Freising .....	324	283	41	663	736	137	835	1 086	749	97
179	Fürstenfeldbruck .....	447	408	39	690	775	50	215	346	746	256
180	Garmisch-Partenkirchen .....	97	76	21	219	229	26	108	159	230	15
181	Landsberg am Lech .....	280	256	24	436	544	100	532	766	480	140
182	Miesbach .....	91	80	11	165	218	37	215	329	199	28
183	Mühldorf a.Inn .....	196	189	7	255	366	130	1 321	1 335	303	21
184	München .....	570	495	75	1 190	1 377	80	730	1 192	1 213	406
185	Neuburg-Schrobenhausen .....	263	241	22	405	518	100	441	596	443	90
186	Pfaffenhofen a.d.Ilm .....	289	260	29	484	585	119	438	639	525	70
187	Rosenheim .....	490	451	39	769	948	155	815	1 159	920	298
188	Starnberg .....	238	216	22	366	517	36	243	383	381	54
189	Traunstein .....	301	283	18	421	544	175	566	840	526	124
190	Weilheim-Schongau .....	266	246	20	386	483	88	304	460	429	154
	<b>Zusammen</b>	<b>5 704</b>	<b>5 197</b>	<b>507</b>	<b>9 336</b>	<b>11 367</b>	<b>1 849</b>	<b>10 535</b>	<b>14 603</b>	<b>10 365</b>	<b>2 657</b>

1	<b>Oberbayern .....</b>	<b>7 253</b>	<b>6 325</b>	<b>928</b>	<b>14 478</b>	<b>16 053</b>	<b>2 173</b>	<b>14 890</b>	<b>20 472</b>	<b>15 903</b>	<b>3 116</b>
---	-------------------------	--------------	--------------	------------	---------------	---------------	--------------	---------------	---------------	---------------	--------------

<sup>1)</sup> Einschl. Wohnheime. - <sup>2)</sup> München, Nürnberg, Augsburg, Würzburg, Regensburg, Ingolstadt, Fürth, Erlangen.

**Noch: 4a. Baugenehmigungen für Wohn- und Nichtwohngebäude in Bayern  
von Januar bis November 2010 nach Kreisen**

Schl.- Nr.	Gebiet	Errichtung neuer Wohngebäude					Errichtung neuer Nichtwohngebäude			Alle Baumaßnahmen	
		Gebäude <sup>1)</sup>	davon mit		Wohn- ungen	Wohn- fläche	Gebäude	Raum- inhalt	Nutz- fläche	Wohn- ungen	darunter im Frei- stellungs- verfahren
			1 oder 2 Wohnungen	3 oder mehr Wohnungen <sup>1)</sup>							
<b>Regierungsbezirk Niederbayern</b>											
<b>Kreisfreie Städte</b>											
261	Landshut .....	177	142	35	406	433	27	198	295	486	205
262	Passau .....	64	57	7	97	115	18	174	309	118	18
263	Straubing .....	70	63	7	101	117	26	57	92	116	11
	<b>Zusammen</b>	<b>311</b>	<b>262</b>	<b>49</b>	<b>604</b>	<b>664</b>	<b>71</b>	<b>430</b>	<b>696</b>	<b>720</b>	<b>234</b>
<b>Landkreise</b>											
271	Deggendorf .....	238	225	13	323	443	186	1 173	1 302	351	77
272	Freyung-Grafenau .....	110	109	1	130	185	115	249	367	162	27
273	Kelheim .....	223	205	18	335	435	175	710	1 023	381	56
274	Landshut .....	296	289	7	375	516	316	1 413	1 897	412	87
275	Passau .....	449	445	4	505	751	277	920	1 284	580	176
276	Regen .....	96	92	4	136	185	79	218	318	154	33
277	Rottal-Inn .....	216	211	5	274	413	423	1 166	1 657	331	40
278	Straubing-Bogen .....	254	252	2	281	408	220	448	661	313	113
279	Dingolfing-Landau .....	163	158	5	196	290	197	656	1 220	213	68
	<b>Zusammen</b>	<b>2 045</b>	<b>1 986</b>	<b>59</b>	<b>2 555</b>	<b>3 627</b>	<b>1 988</b>	<b>6 953</b>	<b>9 729</b>	<b>2 897</b>	<b>677</b>
2	<b>Niederbayern .....</b>	<b>2 356</b>	<b>2 248</b>	<b>108</b>	<b>3 159</b>	<b>4 291</b>	<b>2 059</b>	<b>7 383</b>	<b>10 425</b>	<b>3 617</b>	<b>911</b>
<b>Regierungsbezirk Oberpfalz</b>											
<b>Kreisfreie Städte</b>											
361	Amberg .....	57	56	1	67	91	11	42	62	84	21
362	Regensburg .....	316	280	36	976	690	54	401	755	1 056	71
363	Weiden i.d.OPf. ....	72	61	11	150	162	24	175	243	153	35
	<b>Zusammen</b>	<b>445</b>	<b>397</b>	<b>48</b>	<b>1 193</b>	<b>943</b>	<b>89</b>	<b>618</b>	<b>1 060</b>	<b>1 293</b>	<b>127</b>
<b>Landkreise</b>											
371	Amberg-Weizsach .....	193	188	5	226	327	124	356	557	266	59
372	Cham .....	250	242	8	344	466	322	918	1 441	409	52
373	Neumarkt i.d.OPf. ....	248	236	12	301	428	175	597	874	347	64
374	Neustadt a.d.Waldnaab .....	144	143	1	165	236	173	561	865	203	31
375	Regensburg .....	520	497	23	651	874	135	832	1 137	677	173
376	Schwandorf .....	194	189	5	232	313	116	608	828	243	75
377	Tirschenreuth .....	69	66	3	82	113	79	448	570	106	17
	<b>Zusammen</b>	<b>1 618</b>	<b>1 561</b>	<b>57</b>	<b>2 001</b>	<b>2 757</b>	<b>1 124</b>	<b>4 320</b>	<b>6 273</b>	<b>2 251</b>	<b>471</b>
3	<b>Oberpfalz .....</b>	<b>2 063</b>	<b>1 958</b>	<b>105</b>	<b>3 194</b>	<b>3 701</b>	<b>1 213</b>	<b>4 938</b>	<b>7 333</b>	<b>3 544</b>	<b>598</b>

<sup>1)</sup> Einschl. Wohnheime.

**Noch: 4a. Baugenehmigungen für Wohn- und Nichtwohngebäude in Bayern  
von Januar bis November 2010 nach Kreisen**

Schl.- Nr.	Gebiet	Errichtung neuer Wohngebäude				Errichtung neuer Nichtwohngebäude			Alle Baumaßnahmen		
		Gebäude <sup>1)</sup>	davon mit		Wohn- ungen	Wohn- fläche	Gebäude	Raum- inhalt	Nutz- fläche	Wohn- ungen	darunter im Frei- stellungs- verfahren
			1 oder 2 Wohnungen	3 oder mehr Wohnungen <sup>1)</sup>							
<b>Regierungsbezirk Oberfranken</b>											
<b>Kreisfreie Städte</b>											
461	Bamberg .....	43	32	11	117	132	12	105	208	289	18
462	Bayreuth .....	58	48	10	225	170	25	134	216	235	3
463	Coburg .....	50	48	2	134	97	20	204	272	140	18
464	Hof .....	15	12	3	49	55	9	56	97	46	3
	<b>Zusammen</b>	<b>166</b>	<b>140</b>	<b>26</b>	<b>525</b>	<b>454</b>	<b>66</b>	<b>499</b>	<b>793</b>	<b>710</b>	<b>42</b>
<b>Landkreise</b>											
471	Bamberg .....	230	222	8	271	394	101	399	648	316	38
472	Bayreuth .....	162	160	2	181	251	59	244	357	196	52
473	Coburg .....	87	86	1	97	132	46	316	533	120	29
474	Forchheim .....	213	203	10	287	353	69	269	421	344	31
475	Hof .....	59	56	3	83	101	70	613	788	94	6
476	Kronach .....	48	46	2	59	80	30	79	133	79	9
477	Kulmbach .....	59	55	4	97	118	50	222	320	99	17
478	Lichtenfels .....	60	58	2	69	104	55	142	247	105	7
479	Wunsiedel i.Fichtelgebirge .....	40	39	1	50	65	68	256	433	56	14
	<b>Zusammen</b>	<b>958</b>	<b>925</b>	<b>33</b>	<b>1 194</b>	<b>1 599</b>	<b>548</b>	<b>2 540</b>	<b>3 879</b>	<b>1 409</b>	<b>203</b>
<b>4</b>	<b>Oberfranken .....</b>	<b>1 124</b>	<b>1 065</b>	<b>59</b>	<b>1 719</b>	<b>2 053</b>	<b>614</b>	<b>3 039</b>	<b>4 672</b>	<b>2 119</b>	<b>245</b>
<b>Regierungsbezirk Mittelfranken</b>											
<b>Kreisfreie Städte</b>											
561	Ansbach .....	37	30	7	143	111	6	14	32	155	36
562	Erlangen .....	135	92	43	818	534	26	396	614	834	62
563	Fürth .....	176	143	33	632	557	20	314	317	668	28
564	Nürnberg .....	469	396	73	1 052	1 138	82	1 141	1 769	1 174	102
565	Schwabach .....	52	47	5	75	102	5	21	36	78	17
	<b>Zusammen</b>	<b>869</b>	<b>708</b>	<b>161</b>	<b>2 720</b>	<b>2 443</b>	<b>139</b>	<b>1 887</b>	<b>2 768</b>	<b>2 909</b>	<b>245</b>
<b>Landkreise</b>											
571	Ansbach .....	234	218	16	333	426	202	764	1 033	401	56
572	Erlangen-Höchstadt .....	261	254	7	319	434	77	200	332	393	109
573	Fürth .....	275	270	5	327	418	52	189	310	358	176
574	Nürnberger Land .....	247	229	18	336	436	71	346	491	357	77
575	Neustadt a.d.Aisch-Bad Windsheim ....	128	122	6	170	226	92	263	433	192	59
576	Roth .....	174	169	5	206	285	63	568	719	226	39
577	Weißenburg-Gunzenhausen .....	116	113	3	143	214	125	471	700	175	55
	<b>Zusammen</b>	<b>1 435</b>	<b>1 375</b>	<b>60</b>	<b>1 834</b>	<b>2 439</b>	<b>682</b>	<b>2 801</b>	<b>4 019</b>	<b>2 102</b>	<b>571</b>
<b>5</b>	<b>Mittelfranken .....</b>	<b>2 304</b>	<b>2 083</b>	<b>221</b>	<b>4 554</b>	<b>4 882</b>	<b>821</b>	<b>4 688</b>	<b>6 786</b>	<b>5 011</b>	<b>816</b>

<sup>1)</sup> Einschl. Wohnheime.

**Noch: 4a. Baugenehmigungen für Wohn- und Nichtwohngebäude in Bayern  
von Januar bis November 2010 nach Kreisen**

Schl.- Nr.	Gebiet	Errichtung neuer Wohngebäude					Errichtung neuer Nichtwohngebäude			Alle Baumaßnahmen	
		Gebäude <sup>1)</sup>	davon mit		Wohn- ungen	Wohn- fläche	Gebäude	Raum- inhalt	Nutz- fläche	Wohn- ungen	darunter im Frei- stellungs- verfahren
			1 oder 2 Wohnungen	3 oder mehr Wohnungen <sup>1)</sup>							
<b>Regierungsbezirk Unterfranken</b>											
<b>Kreisfreie Städte</b>											
661	Aschaffenburg .....	92	85	7	164	206	12	211	345	193	-
662	Schweinfurt .....	27	24	3	59	79	18	117	145	65	9
663	Würzburg .....	87	68	19	280	286	32	129	230	322	- 88
	<b>Zusammen</b>	<b>206</b>	<b>177</b>	<b>29</b>	<b>503</b>	<b>570</b>	<b>62</b>	<b>457</b>	<b>719</b>	<b>580</b>	<b>- 79</b>
<b>Landkreise</b>											
671	Aschaffenburg .....	215	206	9	299	395	32	155	217	361	127
672	Bad Kissingen .....	90	86	4	135	167	72	164	285	161	15
673	Rhön-Grabfeld .....	97	92	5	124	162	63	179	282	163	27
674	Haßberge .....	119	112	7	163	211	118	395	550	206	31
675	Kitzingen .....	130	121	9	213	256	80	261	437	228	43
676	Miltenberg .....	110	102	8	189	222	42	148	271	214	29
677	Main-Spessart .....	133	128	5	164	238	89	200	337	209	22
678	Schweinfurt .....	173	166	7	218	302	82	298	472	246	92
679	Würzburg .....	253	245	8	315	446	131	675	911	389	97
	<b>Zusammen</b>	<b>1 320</b>	<b>1 258</b>	<b>62</b>	<b>1 820</b>	<b>2 400</b>	<b>709</b>	<b>2 474</b>	<b>3 762</b>	<b>2 177</b>	<b>483</b>
6	<b>Unterfranken .....</b>	<b>1 526</b>	<b>1 435</b>	<b>91</b>	<b>2 323</b>	<b>2 969</b>	<b>771</b>	<b>2 931</b>	<b>4 482</b>	<b>2 757</b>	<b>404</b>
<b>Regierungsbezirk Schwaben</b>											
<b>Kreisfreie Städte</b>											
761	Augsburg .....	302	222	80	1 369	1 029	73	1 126	1 245	1 404	132
762	Kaufbeuren .....	35	33	2	44	59	23	128	218	51	18
763	Kempten (Allgäu) .....	29	26	3	51	62	8	111	160	61	19
764	Memmingen .....	44	41	3	79	82	10	80	144	80	14
	<b>Zusammen</b>	<b>410</b>	<b>322</b>	<b>88</b>	<b>1 543</b>	<b>1 232</b>	<b>114</b>	<b>1 444</b>	<b>1 767</b>	<b>1 596</b>	<b>183</b>
<b>Landkreise</b>											
771	Aichach-Friedberg .....	292	283	9	358	508	137	489	703	409	92
772	Augsburg .....	380	367	13	480	631	131	1 143	1 419	530	129
773	Dillingen a.d. Donau .....	112	112	-	125	195	71	403	602	153	11
774	Günzburg .....	210	200	10	284	371	118	498	709	351	47
775	Neu-Ulm .....	260	231	29	555	600	106	845	1 025	602	72
776	Lindau (Bodensee) .....	97	78	19	198	234	47	165	247	223	56
777	Ostallgäu .....	272	253	19	391	505	118	585	827	420	141
778	Unterallgäu .....	310	293	17	457	562	209	815	1 230	488	72
779	Donau-Ries .....	170	160	10	261	336	177	765	1 142	289	67
780	Oberallgäu .....	266	240	26	453	555	160	642	1 065	577	68
	<b>Zusammen</b>	<b>2 369</b>	<b>2 217</b>	<b>152</b>	<b>3 562</b>	<b>4 497</b>	<b>1 274</b>	<b>6 350</b>	<b>8 969</b>	<b>4 042</b>	<b>755</b>
7	<b>Schwaben .....</b>	<b>2 779</b>	<b>2 539</b>	<b>240</b>	<b>5 105</b>	<b>5 729</b>	<b>1 388</b>	<b>7 795</b>	<b>10 736</b>	<b>5 638</b>	<b>938</b>

<sup>1)</sup> Einschl. Wohnheime.

### 5. Baugenehmigungen für neue Wohn- und Nichtwohngebäude im Fertigteilbau in Bayern im November 2010 nach Gebäudearten und Bauherren

Lfd. Nr.	Gebäudeart  Bauherr	Errichtung neuer Gebäude					Veran- schlagte Kosten der Bauwerke  1 000 €
		Gebäude	Rauminhalt	Nutzfläche	Wohnungen		
					insgesamt	Wohnfläche	
		Anzahl	1 000 m <sup>3</sup>	100 m <sup>2</sup>	Anzahl	100 m <sup>2</sup>	

#### Wohnbau

1	Wohngebäude mit 1 Wohnung .....	272	203	88	272	378	54 051
2	Wohngebäude mit 2 Wohnungen .....	17	17	8	34	34	4 807
3	Wohngebäude mit 3 oder mehr Wohnungen .....	4	5	0	24	11	1 426
4	Wohnheime .....	-	-	-	-	-	-
<b>5</b>	<b>Wohngebäude insgesamt .....</b>	<b>293</b>	<b>226</b>	<b>95</b>	<b>330</b>	<b>423</b>	<b>60 284</b>
6	darunter Wohngebäude mit Eigentumswohnungen .....	-	-	-	-	-	-
	Von den Wohngebäuden entfielen auf:						
7	Öffentliche Bauherren .....	-	-	-	-	-	-
8	Unternehmen .....	76	41	9	83	95	6 840
9	davon Wohnungsunternehmen .....	73	36	8	75	87	5 760
10	Immobilienfonds .....	-	-	-	-	-	-
11	sonstige Unternehmen .....	3	5	1	8	8	1 080
12	Private Haushalte .....	217	185	86	247	328	53 444
13	Organisationen ohne Erwerbszweck .....	-	-	-	-	-	-

#### Nichtwohnbau

14	Anstaltsgebäude .....	-	-	-	-	-	-
15	Büro- und Verwaltungsgebäude .....	6	64	108	1	1	9 586
16	Landwirtschaftliche Betriebsgebäude .....	56	424	633	-	-	13 913
17	Nichtlandwirtschaftliche Betriebsgebäude .....	111	1 061	1 282	4	6	66 203
18	darunter Fabrik- und Werkstattgebäude .....	29	218	260	2	3	18 816
19	Handels- und Lagergebäude .....	69	831	996	2	3	46 130
20	Hotels und Gaststätten .....	1	0	1	-	-	90
21	Sonstige Nichtwohngebäude .....	8	16	27	3	3	3 313
<b>22</b>	<b>Nichtwohngebäude insgesamt .....</b>	<b>181</b>	<b>1 565</b>	<b>2 050</b>	<b>8</b>	<b>9</b>	<b>93 015</b>
	Von den Nichtwohngebäuden entfielen auf:						
23	Öffentliche Bauherren .....	5	4	7	-	-	1 064
24	Unternehmen .....	149	1 501	1 937	7	8	86 884
25	davon Land- und Forstwirtschaft, Tierhaltung, Fischerei .....	56	418	617	-	-	13 789
26	Produzierendes Gewerbe .....	41	347	406	1	1	23 612
27	Handel, Kreditinstitute und Versicherungsgewerbe, Dienstleistungen, Verkehr und Nachrichtenübermittlung, Wohnungsunternehmen und Immobilienfonds .....	52	736	913	6	7	49 483
28	Private Haushalte .....	24	49	86	1	1	3 448
29	Organisationen ohne Erwerbszweck .....	3	11	20	-	-	1 619

## 6. Baugenehmigungen für neue Wohngebäude in Bayern im November 2010 nach Regierungsbezirken, Gebäudearten und privaten Haushalten als Bauherren

Lfd. Nr.	Gebäudeart Bauherr	Errichtung neuer Wohngebäude					Veranschlagte Kosten der Bauwerke 1 000 €
		Gebäude	Rauminhalt	Nutzfläche	Wohnungen		
					insgesamt	Wohnfläche	
Anzahl	1 000 m <sup>3</sup>	100 m <sup>2</sup>	Anzahl	100 m <sup>2</sup>			
<b>Oberbayern</b>							
1	Wohngebäude mit 1 Wohnung .....	519	479	202	519	794	140 350
2	Wohngebäude mit 2 Wohnungen .....	44	60	24	88	98	17 590
3	Wohngebäude mit 3 oder mehr Wohnungen .....	113	431	62	1 092	860	154 323
4	Wohnheime .....	3	31	9	6	5	13 558
<b>5</b>	<b>Wohngebäude zusammen .....</b>	<b>679</b>	<b>1 001</b>	<b>297</b>	<b>1 705</b>	<b>1 757</b>	<b>325 821</b>
6	darunter erbaut durch private Haushalte .....	415	524	212	737	882	160 744
<b>Niederbayern</b>							
7	Wohngebäude mit 1 Wohnung .....	145	142	77	145	227	34 274
8	Wohngebäude mit 2 Wohnungen .....	13	19	7	26	31	4 704
9	Wohngebäude mit 3 oder mehr Wohnungen .....	10	34	9	71	62	8 478
10	Wohnheime .....	-	-	-	-	-	-
<b>11</b>	<b>Wohngebäude zusammen .....</b>	<b>168</b>	<b>196</b>	<b>92</b>	<b>242</b>	<b>320</b>	<b>47 456</b>
12	darunter erbaut durch private Haushalte .....	148	155	81	176	250	37 526
<b>Oberpfalz</b>							
13	Wohngebäude mit 1 Wohnung .....	105	97	53	105	155	23 313
14	Wohngebäude mit 2 Wohnungen .....	9	12	4	18	19	2 942
15	Wohngebäude mit 3 oder mehr Wohnungen .....	10	28	16	64	49	6 115
16	Wohnheime .....	-	-	-	-	-	-
<b>17</b>	<b>Wohngebäude zusammen .....</b>	<b>124</b>	<b>136</b>	<b>73</b>	<b>187</b>	<b>223</b>	<b>32 370</b>
18	darunter erbaut durch private Haushalte .....	117	126	67	169	205	30 170
<b>Oberfranken</b>							
19	Wohngebäude mit 1 Wohnung .....	60	55	32	60	90	14 834
20	Wohngebäude mit 2 Wohnungen .....	5	7	4	10	15	2 193
21	Wohngebäude mit 3 oder mehr Wohnungen .....	4	12	5	27	20	2 823
22	Wohnheime .....	-	-	-	-	-	-
<b>23</b>	<b>Wohngebäude zusammen .....</b>	<b>69</b>	<b>74</b>	<b>41</b>	<b>97</b>	<b>125</b>	<b>19 850</b>
24	darunter erbaut durch private Haushalte .....	66	64	37	73	109	17 422
<b>Mittelfranken</b>							
25	Wohngebäude mit 1 Wohnung .....	175	149	76	175	259	39 224
26	Wohngebäude mit 2 Wohnungen .....	7	8	4	14	16	1 892
27	Wohngebäude mit 3 oder mehr Wohnungen .....	26	94	32	237	198	23 583
28	Wohnheime .....	-	-	-	-	-	-
<b>29</b>	<b>Wohngebäude zusammen .....</b>	<b>208</b>	<b>251</b>	<b>111</b>	<b>426</b>	<b>473</b>	<b>64 699</b>
30	darunter erbaut durch private Haushalte .....	155	149	71	187	258	38 718
<b>Unterfranken</b>							
31	Wohngebäude mit 1 Wohnung .....	108	91	46	108	158	25 151
32	Wohngebäude mit 2 Wohnungen .....	10	11	6	20	18	3 182
33	Wohngebäude mit 3 oder mehr Wohnungen .....	11	35	6	82	66	9 049
34	Wohnheime .....	-	-	-	-	-	-
<b>35</b>	<b>Wohngebäude zusammen .....</b>	<b>129</b>	<b>138</b>	<b>59</b>	<b>210</b>	<b>242</b>	<b>37 382</b>
36	darunter erbaut durch private Haushalte .....	105	108	53	151	187	29 553
<b>Schwaben</b>							
37	Wohngebäude mit 1 Wohnung .....	197	178	77	197	287	50 187
38	Wohngebäude mit 2 Wohnungen .....	19	25	13	38	41	6 591
39	Wohngebäude mit 3 oder mehr Wohnungen .....	22	63	36	133	107	16 084
40	Wohnheime .....	-	-	-	-	-	-
<b>41</b>	<b>Wohngebäude zusammen .....</b>	<b>238</b>	<b>266</b>	<b>126</b>	<b>368</b>	<b>435</b>	<b>72 862</b>
42	darunter erbaut durch private Haushalte .....	170	169	80	206	274	47 610
<b>Bayern</b>							
43	Wohngebäude mit 1 Wohnung .....	1 309	1 191	564	1 309	1 971	327 333
44	Wohngebäude mit 2 Wohnungen .....	107	143	61	214	238	39 094
45	Wohngebäude mit 3 oder mehr Wohnungen .....	196	697	166	1 706	1 362	220 455
46	Wohnheime .....	3	31	9	6	5	13 558
<b>47</b>	<b>Wohngebäude insgesamt .....</b>	<b>1 615</b>	<b>2 062</b>	<b>799</b>	<b>3 235</b>	<b>3 576</b>	<b>600 440</b>
48	darunter erbaut durch private Haushalte .....	1 176	1 295	600	1 699	2 165	361 743



## 7. Baugenehmigungen für neue Wohngebäude im Genehmigungsverfahren<sup>1)</sup> in Bayern im November 2010 nach Regierungsbezirken, Gebäudearten und privaten Haushalten als Bauherren

Lfd. Nr.	Gebäudeart Bauherr	Errichtung neuer Wohngebäude					Veranschlagte Kosten der Bauwerke 1 000 €
		Gebäude	Rauminhalt	Nutzfläche	Wohnungen		
					insgesamt	Wohnfläche	
Anzahl	1 000 m <sup>3</sup>	100 m <sup>2</sup>	Anzahl	100 m <sup>2</sup>			
<b>Oberbayern</b>							
1	Wohngebäude mit 1 Wohnung .....	120	107	61	120	173	28 982
2	Wohngebäude mit 2 Wohnungen .....	7	10	5	14	15	2 938
3	Wohngebäude mit 3 oder mehr Wohnungen .....	31	132	11	372	270	45 680
4	Wohnheime .....	-	-	-	-	-	-
<b>5</b>	<b>Wohngebäude zusammen .....</b>	<b>158</b>	<b>249</b>	<b>77</b>	<b>506</b>	<b>458</b>	<b>77 600</b>
6	darunter erbaut durch private Haushalte .....	97	93	57	105	145	26 301
<b>Niederbayern</b>							
7	Wohngebäude mit 1 Wohnung .....	37	34	18	37	54	8 301
8	Wohngebäude mit 2 Wohnungen .....	2	3	1	4	4	589
9	Wohngebäude mit 3 oder mehr Wohnungen .....	5	22	3	41	37	5 554
10	Wohnheime .....	-	-	-	-	-	-
<b>11</b>	<b>Wohngebäude zusammen .....</b>	<b>44</b>	<b>59</b>	<b>22</b>	<b>82</b>	<b>95</b>	<b>14 444</b>
12	darunter erbaut durch private Haushalte .....	36	36	17	44	57	8 799
<b>Oberpfalz</b>							
13	Wohngebäude mit 1 Wohnung .....	26	24	12	26	41	5 966
14	Wohngebäude mit 2 Wohnungen .....	1	1	0	2	2	255
15	Wohngebäude mit 3 oder mehr Wohnungen .....	-	-	-	-	-	-
16	Wohnheime .....	-	-	-	-	-	-
<b>17</b>	<b>Wohngebäude zusammen .....</b>	<b>27</b>	<b>25</b>	<b>12</b>	<b>28</b>	<b>43</b>	<b>6 221</b>
18	darunter erbaut durch private Haushalte .....	27	25	12	28	43	6 221
<b>Oberfranken</b>							
19	Wohngebäude mit 1 Wohnung .....	16	11	6	16	21	3 070
20	Wohngebäude mit 2 Wohnungen .....	1	1	0	2	1	315
21	Wohngebäude mit 3 oder mehr Wohnungen .....	-	-	-	-	-	-
22	Wohnheime .....	-	-	-	-	-	-
<b>23</b>	<b>Wohngebäude zusammen .....</b>	<b>17</b>	<b>12</b>	<b>6</b>	<b>18</b>	<b>22</b>	<b>3 385</b>
24	darunter erbaut durch private Haushalte .....	17	12	6	18	22	3 385
<b>Mittelfranken</b>							
25	Wohngebäude mit 1 Wohnung .....	76	64	36	76	113	16 778
26	Wohngebäude mit 2 Wohnungen .....	-	-	-	-	-	-
27	Wohngebäude mit 3 oder mehr Wohnungen .....	1	2	-	6	5	782
28	Wohnheime .....	-	-	-	-	-	-
<b>29</b>	<b>Wohngebäude zusammen .....</b>	<b>77</b>	<b>66</b>	<b>36</b>	<b>82</b>	<b>118</b>	<b>17 560</b>
30	darunter erbaut durch private Haushalte .....	62	56	28	67	98	14 982
<b>Unterfranken</b>							
31	Wohngebäude mit 1 Wohnung .....	29	26	17	29	44	7 113
32	Wohngebäude mit 2 Wohnungen .....	4	5	2	8	8	1 218
33	Wohngebäude mit 3 oder mehr Wohnungen .....	1	3	-	9	6	653
34	Wohnheime .....	-	-	-	-	-	-
<b>35</b>	<b>Wohngebäude zusammen .....</b>	<b>34</b>	<b>33</b>	<b>19</b>	<b>46</b>	<b>58</b>	<b>8 984</b>
36	darunter erbaut durch private Haushalte .....	32	30	19	36	50	8 157
<b>Schwaben</b>							
37	Wohngebäude mit 1 Wohnung .....	50	43	19	50	72	12 089
38	Wohngebäude mit 2 Wohnungen .....	4	5	4	8	9	1 207
39	Wohngebäude mit 3 oder mehr Wohnungen .....	4	7	4	17	15	1 852
40	Wohnheime .....	-	-	-	-	-	-
<b>41</b>	<b>Wohngebäude zusammen .....</b>	<b>58</b>	<b>56</b>	<b>26</b>	<b>75</b>	<b>96</b>	<b>15 148</b>
42	darunter erbaut durch private Haushalte .....	55	51	22	62	86	14 036
<b>Bayern</b>							
43	Wohngebäude mit 1 Wohnung .....	354	310	168	354	517	82 299
44	Wohngebäude mit 2 Wohnungen .....	19	24	12	38	40	6 522
45	Wohngebäude mit 3 oder mehr Wohnungen .....	42	166	18	445	333	54 521
46	Wohnheime .....	-	-	-	-	-	-
<b>47</b>	<b>Wohngebäude insgesamt .....</b>	<b>415</b>	<b>500</b>	<b>198</b>	<b>837</b>	<b>890</b>	<b>143 342</b>
48	darunter erbaut durch private Haushalte .....	326	303	163	360	501	81 881

<sup>1)</sup> Gemäß Artikel 58 der Bayerischen Bauordnung (BayBO).

### 8. Baugenehmigungen für neue Wohn- und Nichtwohngebäude in Bayern im November 2010 nach Gebäudearten und der überwiegenden Beheizung

Lfd. Nr.	Gebäudeart	Insgesamt	darunter ausgestattet mit					Ohne Heizung
			Fern-	Block-	Zentral-	Etagen-	Einzelraum-	
			heizung					
<b>Wohnbau</b>								
1	<b>Wohngebäude insgesamt</b> .....	<b>1 615</b>	<b>166</b>	<b>1</b>	<b>1 436</b>	<b>-</b>	<b>5</b>	<b>7</b>
2	<b>darin Wohnungen</b> .....	<b>3 235</b>	<b>1 084</b>	<b>1</b>	<b>2 133</b>	<b>-</b>	<b>5</b>	<b>12</b>
	davon							
3	Wohngebäude mit 1 Wohnung .....	1 309	73	1	1 226	-	5	4
4	Wohngebäude mit 2 Wohnungen .....	107	6	-	99	-	-	2
5	Wohngebäude mit 3 oder mehr Wohnungen .....	196	84	-	111	-	-	1
6	darin Wohnungen .....	1 706	993	-	709	-	-	4
7	Wohnheime .....	3	3	-	-	-	-	-
8	darin Wohnungen .....	6	6	-	-	-	-	-
<b>Wohngebäude nach Regierungsbezirken</b>								
9	Oberbayern .....	679	116	1	555	-	3	4
10	Niederbayern .....	168	6	-	161	-	-	1
11	Oberpfalz .....	124	2	-	122	-	-	-
12	Oberfranken .....	69	3	-	65	-	1	-
13	Mittelfranken .....	208	30	-	177	-	-	1
14	Unterfranken .....	129	3	-	126	-	-	-
15	Schwaben .....	238	6	-	230	-	1	1
<b>Nichtwohnbau</b>								
16	<b>Nichtwohngebäude insgesamt</b> .....	<b>707</b>	<b>32</b>	<b>7</b>	<b>191</b>	<b>1</b>	<b>23</b>	<b>453</b>
17	<b>darin Rauminhalt (1 000 m³)</b> .....	<b>3 955</b>	<b>539</b>	<b>88</b>	<b>1 437</b>	<b>3</b>	<b>55</b>	<b>1 832</b>
	davon							
18	<b>Anstaltsgebäude</b> .....	<b>8</b>	<b>2</b>	<b>-</b>	<b>6</b>	<b>-</b>	<b>-</b>	<b>-</b>
19	darin Rauminhalt (1 000 m³) .....	89	13	-	76	-	-	-
20	<b>Büro- und Verwaltungsgebäude</b> .....	<b>38</b>	<b>3</b>	<b>1</b>	<b>33</b>	<b>-</b>	<b>1</b>	<b>-</b>
21	darin Rauminhalt (1 000 m³) .....	338	65	59	213	-	0	-
22	<b>Landwirtschaftliche Betriebsgebäude</b> .....	<b>210</b>	<b>4</b>	<b>1</b>	<b>10</b>	<b>-</b>	<b>3</b>	<b>192</b>
23	darin Rauminhalt (1 000 m³) .....	935	187	1	21	-	23	703
24	<b>Nichtlandwirtschaftliche Betriebsgebäude</b> .....	<b>403</b>	<b>13</b>	<b>3</b>	<b>112</b>	<b>1</b>	<b>16</b>	<b>258</b>
25	darin Rauminhalt (1 000 m³) .....	2 446	250	17	1 025	3	31	1 120
	darunter							
26	Fabrik- und Werkstattgebäude .....	84	7	-	39	1	6	31
27	darin Rauminhalt (1 000 m³) .....	528	102	-	205	3	15	203
28	Handels- und Lagergebäude .....	200	5	2	55	-	5	133
29	darin Rauminhalt (1 000 m³) .....	1 742	147	16	793	-	11	775
30	Hotels und Gaststätten .....	6	1	-	4	-	1	-
31	darin Rauminhalt (1 000 m³) .....	7	1	-	6	-	0	-
32	<b>Sonstige Nichtwohngebäude</b> .....	<b>48</b>	<b>10</b>	<b>2</b>	<b>30</b>	<b>-</b>	<b>3</b>	<b>3</b>
33	darin Rauminhalt (1 000 m³) .....	147	25	10	102	-	2	9
<b>Nichtwohngebäude nach Regierungsbezirken</b>								
34	Oberbayern .....	174	14	1	55	-	5	99
35	Niederbayern .....	160	3	1	39	-	4	113
36	Oberpfalz .....	87	2	1	21	-	4	59
37	Oberfranken .....	43	3	1	12	-	2	25
38	Mittelfranken .....	72	7	-	22	-	3	40
39	Unterfranken .....	61	2	-	19	1	1	38
40	Schwaben .....	110	1	3	23	-	4	79

## 9. Baugenehmigungen für neue Wohn- und Gebäudearten und der überwiegend

Lfd. Nr.	Gebäudeart	Insgesamt	davon nach der überwiegend			
			Passivhaus	Öl	Gas	Strom
<b>Wohnbau</b>						
1	<b>Wohngebäude insgesamt</b> .....	<b>1 615</b>	<b>7</b>	<b>70</b>	<b>645</b>	<b>24</b>
2	<b>darin Wohnungen</b> .....	<b>3 235</b>	<b>12</b>	<b>112</b>	<b>1 025</b>	<b>27</b>
	davon					
3	Wohngebäude mit 1 Wohnung .....	1 309	4	58	553	22
4	Wohngebäude mit 2 Wohnungen .....	107	2	4	27	1
5	Wohngebäude mit 3 oder mehr Wohnungen .....	196	1	8	65	1
6	darin Wohnungen .....	1 706	4	46	418	3
7	Wohnheime .....	3	-	-	-	-
8	darin Wohnungen .....	6	-	-	-	-
<b>Wohngebäude nach Regierungsbezirken</b>						
9	Oberbayern .....	679	4	26	268	11
10	Niederbayern .....	168	1	16	67	-
11	Oberpfalz .....	124	-	6	44	3
12	Oberfranken .....	69	-	4	19	2
13	Mittelfranken .....	208	1	6	82	6
14	Unterfranken .....	129	-	3	49	1
15	Schwaben .....	238	1	9	116	1
<b>Nichtwohnbau</b>						
16	<b>Nichtwohngebäude insgesamt <sup>1)</sup></b> .....	<b>254</b>	<b>-</b>	<b>33</b>	<b>102</b>	<b>13</b>
17	<b>darin Rauminhalt (1 000 m<sup>3</sup>)</b> .....	<b>2 122</b>	<b>-</b>	<b>85</b>	<b>1 162</b>	<b>28</b>
	davon					
18	<b>Anstaltsgebäude</b> .....	<b>8</b>	<b>-</b>	<b>2</b>	<b>4</b>	<b>-</b>
19	darin Rauminhalt (1 000 m <sup>3</sup> ) .....	89	-	19	58	-
20	<b>Büro- und Verwaltungsgebäude</b> .....	<b>38</b>	<b>-</b>	<b>2</b>	<b>21</b>	<b>1</b>
21	darin Rauminhalt (1 000 m <sup>3</sup> ) .....	338	-	2	178	0
22	<b>Landwirtschaftliche Betriebsgebäude</b> .....	<b>18</b>	<b>-</b>	<b>2</b>	<b>4</b>	<b>-</b>
23	darin Rauminhalt (1 000 m <sup>3</sup> ) .....	232	-	3	34	-
24	<b>Nichtlandwirtschaftliche Betriebsgebäude</b> .....	<b>145</b>	<b>-</b>	<b>26</b>	<b>60</b>	<b>9</b>
25	darin Rauminhalt (1 000 m <sup>3</sup> ) .....	1 325	-	61	834	23
	darunter					
26	Fabrik- und Werkstattgebäude .....	53	-	12	19	1
27	darin Rauminhalt (1 000 m <sup>3</sup> ) .....	325	-	33	109	5
28	Handels- und Lagergebäude .....	67	-	11	30	5
29	darin Rauminhalt (1 000 m <sup>3</sup> ) .....	967	-	24	710	15
30	Hotels und Gaststätten .....	6	-	1	3	1
31	darin Rauminhalt (1 000 m <sup>3</sup> ) .....	7	-	2	4	0
32	<b>Sonstige Nichtwohngebäude</b> .....	<b>45</b>	<b>-</b>	<b>1</b>	<b>13</b>	<b>3</b>
33	darin Rauminhalt (1 000 m <sup>3</sup> ) .....	138	-	0	57	5
<b>Nichtwohngebäude nach Regierungsbezirken</b>						
34	Oberbayern .....	75	-	13	26	2
35	Niederbayern .....	47	-	9	17	3
36	Oberpfalz .....	28	-	2	13	2
37	Oberfranken .....	18	-	-	7	-
38	Mittelfranken .....	32	-	3	14	3
39	Unterfranken .....	23	-	4	12	2
40	Schwaben .....	31	-	2	13	1

<sup>1)</sup> Ausgenommen die Gebäude "Ohne Heizung".

## Nichtwohngebäude in Bayern im November 2010 nach verwendeten primären Heizenergie

verwendeten primären Heizenergie								Lfd. Nr.
Fernwärme	Geothermie	Umweltthermie (Luft/Wasser)	Solarthermie	Holz	Biogas	sonstige Biomasse	sonstige Heizenergie	
<b>Wohnbau</b>								
166	124	351	8	181	2	30	7	1
1 084	162	456	8	307	2	32	8	2
73	103	311	8	141	2	28	6	3
6	16	28	-	20	-	2	1	4
84	5	12	-	20	-	-	-	5
993	27	89	-	126	-	-	-	6
3	-	-	-	-	-	-	-	7
6	-	-	-	-	-	-	-	8
<b>Wohngebäude nach Regierungsbezirken</b>								
116	36	142	3	68	-	4	1	9
6	17	26	1	33	-	1	-	10
2	24	21	-	23	-	1	-	11
3	12	22	1	5	-	1	-	12
30	12	40	2	23	2	4	-	13
3	4	38	-	10	-	19	2	14
6	19	62	1	19	-	-	4	15
<b>Nichtwohnbau</b>								
32	9	24	2	32	3	1	3	16
539	46	126	20	99	4	3	11	17
2	-	-	-	-	-	-	-	18
13	-	-	-	-	-	-	-	19
3	2	7	-	2	-	-	-	20
65	16	72	-	5	-	-	-	21
4	-	-	-	6	1	-	1	22
187	-	-	-	6	1	-	0	23
13	5	11	1	17	1	1	1	24
250	28	46	17	55	2	3	7	25
7	1	5	-	7	-	-	1	26
102	4	26	-	40	-	-	7	27
5	4	5	1	5	-	1	-	28
147	24	16	17	12	-	3	-	29
1	-	-	-	-	-	-	-	30
1	-	-	-	-	-	-	-	31
10	2	6	1	7	1	-	1	32
25	2	9	2	33	2	-	3	33
<b>Nichtwohngebäude nach Regierungsbezirken</b>								
14	1	7	1	10	1	-	-	34
3	3	3	-	7	-	1	1	35
2	1	3	-	5	-	-	-	36
3	2	2	1	2	1	-	-	37
7	1	1	-	3	-	-	-	38
2	-	1	-	2	-	-	-	39
1	1	7	-	3	1	-	2	40

## 10. Baugenehmigungen für neue Wohn- und Gebäudearten und der überwiegend

Lfd. Nr.	Gebäudeart	Insgesamt	davon nach der überwiegend			
			Öl	Gas	Strom	Fernwärme
<b>Wohnbau</b>						
1	<b>Wohngebäude insgesamt</b> .....	<b>680</b>	-	-	<b>5</b>	-
2	<b>darin Wohnungen</b> .....	<b>907</b>	-	-	<b>5</b>	-
	davon					
3	Wohngebäude mit 1 Wohnung .....	600	-	-	5	-
4	Wohngebäude mit 2 Wohnungen .....	47	-	-	-	-
5	Wohngebäude mit 3 oder mehr Wohnungen .....	33	-	-	-	-
6	darin Wohnungen .....	213	-	-	-	-
7	Wohnheime .....	-	-	-	-	-
8	darin Wohnungen .....	-	-	-	-	-
<b>Wohngebäude nach Regierungsbezirken</b>						
9	Oberbayern .....	207	-	-	-	-
10	Niederbayern .....	87	-	-	1	-
11	Oberpfalz .....	65	-	-	1	-
12	Oberfranken .....	26	-	-	-	-
13	Mittelfranken .....	100	-	-	3	-
14	Unterfranken .....	58	-	-	-	-
15	Schwaben .....	137	-	-	-	-
<b>Nichtwohnbau</b>						
16	<b>Nichtwohngebäude insgesamt</b> .....	<b>40</b>	-	-	-	-
17	<b>darin Rauminhalt (1 000 m³)</b> .....	<b>154</b>	-	-	-	-
	davon					
18	<b>Anstaltsgebäude</b> .....	<b>1</b>	-	-	-	-
19	darin Rauminhalt (1 000 m³) .....	28	-	-	-	-
20	<b>Büro- und Verwaltungsgebäude</b> .....	<b>2</b>	-	-	-	-
21	darin Rauminhalt (1 000 m³) .....	2	-	-	-	-
22	<b>Landwirtschaftliche Betriebsgebäude</b> .....	<b>1</b>	-	-	-	-
23	darin Rauminhalt (1 000 m³) .....	0	-	-	-	-
24	<b>Nichtlandwirtschaftliche Betriebsgebäude</b> .....	<b>29</b>	-	-	-	-
25	darin Rauminhalt (1 000 m³) .....	88	-	-	-	-
	darunter					
26	Fabrik- und Werkstattgebäude .....	8	-	-	-	-
27	darin Rauminhalt (1 000 m³) .....	22	-	-	-	-
28	Handels- und Lagergebäude .....	16	-	-	-	-
29	darin Rauminhalt (1 000 m³) .....	61	-	-	-	-
30	Hotels und Gaststätten .....	1	-	-	-	-
31	darin Rauminhalt (1 000 m³) .....	1	-	-	-	-
32	<b>Sonstige Nichtwohngebäude</b> .....	<b>7</b>	-	-	-	-
33	darin Rauminhalt (1 000 m³) .....	35	-	-	-	-
<b>Nichtwohngebäude nach Regierungsbezirken</b>						
34	Oberbayern .....	12	-	-	-	-
35	Niederbayern .....	10	-	-	-	-
36	Oberpfalz .....	4	-	-	-	-
37	Oberfranken .....	2	-	-	-	-
38	Mittelfranken .....	4	-	-	-	-
39	Unterfranken .....	1	-	-	-	-
40	Schwaben .....	7	-	-	-	-

## Nichtwohngebäude in Bayern im November 2010 nach verwendeten sekundären Heizenergie

verwendeten sekundären Heizenergie							Lfd. Nr.
Geothermie	Umweltthermie (Luft/Wasser)	Solarthermie	Holz	Biogas	sonstige Biomasse	sonstige Heizenergie	
<b>Wohnbau</b>							
-	-	<b>280</b>	<b>391</b>	-	<b>1</b>	<b>3</b>	<b>1</b>
-	-	<b>425</b>	<b>471</b>	-	<b>2</b>	<b>4</b>	<b>2</b>
-	-	245	348	-	-	2	3
-	-	13	32	-	1	1	4
-	-	22	11	-	-	-	5
-	-	154	59	-	-	-	6
-	-	-	-	-	-	-	7
-	-	-	-	-	-	-	8
<b>Wohngebäude nach Regierungsbezirken</b>							
-	-	101	105	-	-	1	9
-	-	16	69	-	-	1	10
-	-	22	42	-	-	-	11
-	-	14	12	-	-	-	12
-	-	59	38	-	-	-	13
-	-	24	34	-	-	-	14
-	-	44	91	-	1	1	15
<b>Nichtwohnbau</b>							
-	-	<b>18</b>	<b>22</b>	-	-	-	<b>16</b>
-	-	<b>75</b>	<b>79</b>	-	-	-	<b>17</b>
-	-	1	-	-	-	-	18
-	-	28	-	-	-	-	19
-	-	1	1	-	-	-	20
-	-	2	1	-	-	-	21
-	-	-	1	-	-	-	22
-	-	-	0	-	-	-	23
-	-	<b>13</b>	<b>16</b>	-	-	-	<b>24</b>
-	-	36	51	-	-	-	25
-	-	5	3	-	-	-	26
-	-	11	11	-	-	-	27
-	-	6	10	-	-	-	28
-	-	24	38	-	-	-	29
-	-	1	-	-	-	-	30
-	-	1	-	-	-	-	31
-	-	<b>3</b>	<b>4</b>	-	-	-	<b>32</b>
-	-	8	27	-	-	-	33
<b>Nichtwohngebäude nach Regierungsbezirken</b>							
-	-	6	6	-	-	-	34
-	-	3	7	-	-	-	35
-	-	2	2	-	-	-	36
-	-	1	1	-	-	-	37
-	-	3	1	-	-	-	38
-	-	-	1	-	-	-	39
-	-	3	4	-	-	-	40

### 11. Baugenehmigungen für neue Wohn- und Nichtwohngebäude in Bayern im November 2010 nach Gebäudearten und dem überwiegend verwendeten Baustoff

Lfd. Nr.	Gebäudeart	Ins-gesamt	davon nach dem überwiegend verwendeten Baustoff							
			Stahl	Stahl-beton	Ziegel	Kalksand-stein	Poren-beton	Leicht-beton/Bims	Holz	sonstiger Baustoff
<b>Wohnbau</b>										
<b>Wohngebäude insgesamt</b>										
1	Gebäude (Anzahl) .....	1 615	-	185	903	128	94	8	284	13
2	Rauminhalt (1 000 m³) .....	2 062	-	326	1 199	173	86	7	259	12
3	Veranschlagte Kosten (1 000 €) .....	600 440	-	112 631	341 659	46 468	22 792	1 794	71 752	3 344
davon										
<b>Wohngebäude mit 1 Wohnung</b>										
4	Gebäude (Anzahl) .....	1 309	-	133	715	103	84	8	256	10
5	Rauminhalt (1 000 m³) .....	1 191	-	89	712	80	70	7	226	8
6	Veranschlagte Kosten (1 000 €) .....	327 333	-	24 793	195 202	21 517	18 789	1 794	62 960	2 278
<b>Wohngebäude mit 2 Wohnungen</b>										
7	Gebäude (Anzahl) .....	107	-	4	72	-	6	-	24	1
8	Rauminhalt (1 000 m³) .....	143	-	6	101	-	7	-	27	2
9	Veranschlagte Kosten (1 000 €) .....	39 094	-	1 791	27 977	-	1 617	-	7 183	526
<b>Wohngebäude mit 3 oder mehr Wohnungen</b>										
10	Gebäude (Anzahl) .....	196	-	45	116	25	4	-	4	2
11	Rauminhalt (1 000 m³) .....	697	-	200	385	93	10	-	7	2
12	Veranschlagte Kosten (1 000 €) .....	220 455	-	72 489	118 480	24 951	2 386	-	1 609	540
<b>Wohnheime</b>										
13	Gebäude (Anzahl) .....	3	-	3	-	-	-	-	-	-
14	Rauminhalt (1 000 m³) .....	31	-	31	-	-	-	-	-	-
15	Veranschlagte Kosten (1 000 €) .....	13 558	-	13 558	-	-	-	-	-	-
<b>Nichtwohnbau</b>										
<b>Nichtwohngebäude insgesamt</b>										
16	Gebäude (Anzahl) .....	707	98	246	131	15	12	7	189	9
17	Rauminhalt (1 000 m³) .....	3 955	952	1 930	311	135	42	23	473	88
18	Veranschlagte Kosten (1 000 €) .....	378 643	39 588	212 077	47 195	17 059	5 124	1 265	35 270	21 065
davon										
<b>Anstaltsgebäude</b>										
19	Gebäude (Anzahl) .....	8	-	2	2	2	-	-	2	-
20	Rauminhalt (1 000 m³) .....	89	-	30	37	19	-	-	2	-
21	Veranschlagte Kosten (1 000 €) .....	24 303	-	8 012	9 200	6 177	-	-	914	-
<b>Büro- und Verwaltungsgebäude</b>										
22	Gebäude (Anzahl) .....	38	-	20	12	-	1	-	4	1
23	Rauminhalt (1 000 m³) .....	338	-	266	25	-	2	-	4	41
24	Veranschlagte Kosten (1 000 €) .....	76 451	-	51 623	5 779	-	224	-	1 225	17 600
<b>Landwirtschaftliche Betriebsgebäude</b>										
25	Gebäude (Anzahl) .....	210	29	65	30	-	1	4	78	3
26	Rauminhalt (1 000 m³) .....	935	324	296	62	-	3	17	224	10
27	Veranschlagte Kosten (1 000 €) .....	41 491	9 586	15 182	4 822	-	415	458	10 738	290
<b>Nichtlandwirtschaftliche Betriebsgebäude</b>										
28	Gebäude (Anzahl) .....	403	69	143	77	11	8	3	88	4
29	Rauminhalt (1 000 m³) .....	2 446	628	1 273	166	110	36	6	196	29
30	Veranschlagte Kosten (1 000 €) .....	192 700	30 002	112 562	21 920	9 192	4 146	807	13 234	837
darunter										
<b>Fabrik- und Werkstattgebäude</b>										
31	Gebäude (Anzahl) .....	84	15	40	12	3	2	2	9	1
32	Rauminhalt (1 000 m³) .....	528	134	291	41	4	29	5	24	1
33	Veranschlagte Kosten (1 000 €) .....	56 746	10 496	34 192	5 380	745	2 930	685	2 198	120
<b>Handels- und Lagergebäude</b>										
34	Gebäude (Anzahl) .....	200	46	53	35	2	4	-	57	3
35	Rauminhalt (1 000 m³) .....	1 742	483	886	99	94	7	-	145	29
36	Veranschlagte Kosten (1 000 €) .....	99 737	18 163	52 306	12 174	5 650	1 084	-	9 643	717
<b>Hotels und Gaststätten</b>										
37	Gebäude (Anzahl) .....	6	-	2	3	1	-	-	-	-
38	Rauminhalt (1 000 m³) .....	7	-	1	4	2	-	-	-	-
39	Veranschlagte Kosten (1 000 €) .....	2 102	-	396	1 207	499	-	-	-	-
<b>Sonstige Nichtwohngebäude</b>										
40	Gebäude (Anzahl) .....	48	-	16	10	2	2	-	17	1
41	Rauminhalt (1 000 m³) .....	147	-	64	20	6	1	-	47	8
42	Veranschlagte Kosten (1 000 €) .....	43 698	-	24 698	5 474	1 690	339	-	9 159	2 338