



Statistische Berichte

Realschulen, Realschulen zur sonderpädagogischen Förderung und Abendrealschulen in Bayern

Stand: Oktober 2022



B I 3 j 2022
Hrsg. im Juli 2023
Bestellnr. B1300C 202200

Zeichenerklärung

- 0 mehr als nichts, aber weniger als die Hälfte der kleinsten in der Tabelle nachgewiesenen Einheit
- nichts vorhanden oder keine Veränderung
- / keine Angaben, da Zahlen nicht sicher genug
- Zahlenwert unbekannt, geheimzuhalten oder nicht rechenbar
- ... Angabe fällt später an
- X Tabellenfach gesperrt, da Aussage nicht sinnvoll
- () Nachweis unter dem Vorbehalt, dass der Zahlenwert erhebliche Fehler aufweisen kann
- p vorläufiges Ergebnis
- r berichtiges Ergebnis
- s geschätztes Ergebnis
- D Durchschnitt
- ≙ entspricht

Auf- und Abrunden

Im Allgemeinen ist ohne Rücksicht auf die Endsummen auf- bzw. abgerundet worden. Deshalb können sich bei der Summierung von Einzelangaben geringfügige Abweichungen zu den ausgewiesenen Endsummen ergeben. Bei der Aufgliederung der Gesamtheit in Prozent kann die Summe der Einzelwerte wegen Rundens vom Wert 100 % abweichen. Eine Abstimmung auf 100 % erfolgt im Allgemeinen nicht.

Publikationsservice

Das Bayerische Landesamt für Statistik veröffentlicht jährlich über 400 Publikationen. Das aktuelle Veröffentlichungsverzeichnis ist im Internet als Datei verfügbar, kann aber auch als Druckversion kostenlos zugesandt werden.

Kostenlos

ist der Download der meisten Veröffentlichungen, z. B. von Statistischen Berichten (PDF- oder Excel-Format).

Kostenpflichtig

sind alle Printversionen (auch von Statistischen Berichten), Datenträger und ausgewählte Dateien (z. B. von Verzeichnissen, von Beiträgen, vom Jahrbuch).

Publikationsservice

 Alle Veröffentlichungen sind im Internet verfügbar unter www.statistik.bayern.de/produkte

Impressum

Statistische Berichte

bieten in tabellarischer Form neuestes Zahlenmaterial der jeweiligen Erhebung. Dieses wird, soweit erforderlich, methodisch erläutert und kurz kommentiert.

Herausgeber, Druck und Vertrieb

Bayerisches Landesamt für Statistik
Nürnberger Straße 95
90762 Fürth

Papier

Gedruckt auf umweltfreundlichem Papier, chlorfrei gebleicht.

Vertrieb

E-Mail vertrieb@statistik.bayern.de
Telefon 0911 98208-6311
Telefax 0911 98208-96638

Auskunftsdienst

E-Mail info@statistik.bayern.de
Telefon 0911 98208-6563
Telefax 0911 98208-96563

© Bayerisches Landesamt für Statistik, Fürth 2023
Vervielfältigung und Verbreitung, auch auszugsweise, mit Quellenangabe gestattet.

Hinweis: Diese Druckschrift wird im Rahmen der Öffentlichkeitsarbeit der Bayerischen Staatsregierung herausgegeben. Sie darf weder von Parteien noch von Wahlwerbern oder Wahlhelfern im Zeitraum von fünf Monaten vor einer Wahl zum Zwecke der Wahlwerbung verwendet werden. Dies gilt für Landtags-, Bundestags-, Kommunal- und Europawahlen. Missbräuchlich ist während dieser Zeit insbesondere die Verteilung auf Wahlveranstaltungen, an Informationsständen der Parteien sowie das Einlegen, Aufdrucken und Aufkleben parteipolitischer Informationen oder Werbemittel. Untersagt ist gleichfalls die Weitergabe an Dritte zum Zwecke der Wahlwerbung. Auch ohne zeitlichen Bezug zu einer bevorstehenden Wahl darf die Druckschrift nicht in einer Weise verwendet werden, die als Parteinahme der Staatsregierung zugunsten einzelner politischer Gruppen verstanden werden könnte. Den Parteien ist es gestattet, die Druckschrift zur Unterrichtung ihrer eigenen Mitglieder zu verwenden.

Inhaltsverzeichnis

Vorbemerkungen	5
-----------------------------	----------

Begriffsdefinitionen	6
-----------------------------------	----------

Abbildungen

Abb.1 Realschulen in Bayern am 1. Oktober 2022 einschließlich Realschulen zur sonderpädagogischen Förderung (Schulorte)	9
Abb.2 Schüler, Lehrkräfte und Klassen an den Realschulen in Bayern seit 1997/98	10

Tabellen

1. Realschulen

Eckdaten

1.1 Eckdaten seit 1976/77	11
1.2 Eckdaten nach Regierungsbezirken	12

Absolventen, Abgänger und Nichtschüler

1.3 Absolventen im Sommer 2022 nach Regierungsbezirken	12
1.4 Anteil der Absolventen mit Abschlusszeugnis an den Schülern in den Abschlussklassen im Sommer 2022 nach Regierungsbezirken	13
1.5 Im Zeitraum vom 2. Oktober 2021 bis 1. Oktober 2022 abgegangene Schüler	13
1.6 Absolventen und Abgänger im Schuljahr 2021/22 mit erfüllter Vollzeitschulpflicht	14

Schulen

1.7 Schulen nach Schulträgern und Aufbau	15
1.8 Schulen nach den Trägern des Schulaufwands	15
1.9 Schulen nach geführten Jahrgangsstufen und Klassenzahl	15
1.10 Schulen nach Wahlpflichtfächergruppen	15
1.11 Schulen nach der Schülerzahl	16

Klassen

1.12 Klassen nach Schulträgern und Jahrgangsstufen	16
1.13 Klassen in den Regierungsbezirken	16
1.14 Durchschnittliche Klassenstärke nach Jahrgangsstufen	16
1.15 Klassen nach Jahrgangsstufen und Klassenfrequenzgruppen	17

Schüler

1.16	Neu aufgenommene Schüler in die Jahrgangsstufe 5 im Herbst 2022	17
1.17	Schüler nach der schulischen Herkunft (Schulbesuch am 1. Oktober des Vorjahres)	18
1.18	Schüler nach Schulträgern und Jahrgangsstufen	18
1.19	Schüler nach Jahrgangsstufen und Geburtsjahren sowie Wiederholer, Ausländer und Aussiedler	19
1.20	Schüler nach der Religionszugehörigkeit	19
1.21	Schüler nach der Teilnahme am Religionsunterricht/Ethikunterricht und islamischen Unterricht	20
1.22	Schüler nach Wahlpflichtfächergruppen	20
1.23	Schüler mit fremdsprachlichem Pflicht- und Wahlpflichtunterricht	20
1.24	Schüler nach Unterbringung sowie ganztägiger Betreuung und Förderung	20
1.25	Ausländische Schüler nach Staatsangehörigkeit	21
1.26	Teilnehmer am Wahlunterricht und am differenzierten Sportunterricht.....	22

Lehrkräfte

1.27	Lehrkräfte sowie Stunden der Lehrkräfte in einer normalen Schulwoche nach dem Schulträger	23
1.28	Mit Dienstbezügen abwesende Lehrkräfte sowie Lehrkräfte mit Altersteilzeit in der Freistellungsphase nach dem Schulträger	24
1.29	Vollzeit- und teilzeitbeschäftigte Lehrkräfte nach dem Lehramt	24
1.30	Vollzeit- und teilzeitbeschäftigte Lehrkräfte nach Lehramt und Altersgruppen	24

Regionaldaten

1.31	Eckdaten nach kreisfreien Städten und Landkreisen	25
------	---	----

2. Realschulen zur sonderpädagogischen Förderung

2.1	Absolventen und Abgänger mit erfüllter Vollzeitschulpflicht im Sommer 2022.....	28
2.2	Klassen nach Jahrgangsstufen	28
2.3	Schüler nach Jahrgangsstufen	29
2.4	Schüler nach Geburtsjahren	29
2.5	Wiederholer nach Jahrgangsstufen	29
2.6	Ausländische Schüler nach Staatsangehörigkeit	30
2.7	Teilnehmer am Wahlunterricht und am differenzierten Sportunterricht.....	31
2.8	Lehrkräfte sowie Stunden der Lehrkräfte in einer normalen Schulwoche	32
2.9	Mit Dienstbezügen abwesende Lehrkräfte sowie Lehrkräfte mit Altersteilzeit in der Freistellungsphase des Blockmodells	32
2.10	Vollzeit- und teilzeitbeschäftigte Lehrkräfte nach Lehramt und Altersgruppen	33

3. Abendrealschulen

3.1	Absolventen im Sommer 2022 nach Geburtsjahren	33
3.2	Klassen nach Jahrgangsstufen	33
3.3	Schüler nach Jahrgangsstufen	33
3.4	Schüler nach Geburtsjahren	34
3.5	Schüler nach der schulischen Herkunft.....	34
3.6	Schulische Vorbildung der Schüler nach der Schulart	34
3.7	Ausländische Schüler nach Staatsangehörigkeit	35
3.8	Lehrkräfte sowie Stunden der Lehrkräfte in einer normalen Schulwoche	36
3.9	Mit Dienstbezügen abwesende Lehrkräfte sowie Lehrkräfte mit Altersteilzeit in der Freistellungsphase des Blockmodells	36
3.10	Vollzeit- und teilzeitbeschäftigte Lehrkräfte nach Lehramt und Altersgruppen	36

Vorbemerkungen

Der vorliegende Bericht enthält die Ergebnisse der jährlichen Erhebung zum Stichtag 1. Oktober an den Realschulen, den Realschulen zur sonderpädagogischen Förderung sowie den Abendrealschulen in Bayern.

Die Schularten Grundschule, Mittel-/Hauptschule, Förderzentrum, Integrierte Gesamtschule, Schulartunabhängige Orientierungsstufe, Gymnasium, Realschule, Realschule zur sonderpädagogischen Förderung, Freie Waldorfschule, Abendrealschule, Abendgymnasium, Kolleg, Wirtschaftsschule, Berufsschule und Berufsfachschule (ohne Berufsfachschule des Gesundheitswesens) werden beginnend seit dem Schuljahr 2014/15 als Landesamtsstatistik gemäß Art. 113b BayEUG mittels des Amtlichen Schulverwaltungsprogramms (ASV) und des Verfahrens „Amtliche Schuldaten“ (ASD) erhoben. Die restlichen Schularten werden weiterhin als Geschäftsstatistik¹⁾ im Auftrag des Bayerischen Staatsministeriums für Unterricht und Kultus (StMUK) erhoben.

¹⁾ Auftrag des Bayerischen Staatsministeriums für Unterricht und Kultus laut KMS Nr. III/7-S 1071-1/29 787 vom 23. Februar 1995.

Begriffsdefinitionen

Schulen

Als Schule zählt grundsätzlich jede verwaltungsrechtlich eigenständige Organisation. Ausnahmen sind Schulen, in denen verschiedene Schularten der gemeinsamen Leitung eines Schulleiters unterstellt sind. In diesem Fall werden alle schulartspezifischen Schulteile als Schule gezählt.

Schulträger

Die rechtlichen Bestimmungen unterscheiden, je nach Schulträger, zwischen Schulen mit öffentlichem und privatem Rechtsstatus:

Als *öffentliche* Schulen gelten gemäß Art. 3 Abs. 1 BayEUG

- *staatliche* Schulen, d. h. Schulen, bei denen der Dienstherr des Lehrpersonals der Freistaat Bayern ist, sowie
- *kommunale* Schulen, deren Lehrerinnen und Lehrer einer kommunalen Körperschaft (Gemeinde, Landkreis, Bezirk oder Zweckverband) unterstellt sind.

Schulen, die nicht öffentlich im Sinne des Art. 3 Abs. 1 BayEUG sind, zählen als *private* Schulen (Schulen in freier Trägerschaft).

Schularten

Für die Abgrenzungen nach Schularten gelten folgende Begriffsbestimmungen:

Realschulen (Tabellen 1.1 bis 1.31)

Die Realschulen vermitteln nach Art. 8 BayEUG eine breite allgemeine und berufsvorbereitende Bildung. Sie umfassen die Jahrgangsstufen 5 bis 10. Ihr Bildungsangebot richtet sich an junge Menschen, die an theoretischen Fragen interessiert sind und gleichzeitig praktische Fähigkeiten und Neigungen haben. Durch Schwerpunktbildung in verschiedenen Ausbildungsrichtungen befähigt sie Schülerinnen und Schüler ihren Leistungen und Interessen entsprechend nach Erwerb des Realschulabschlusses in berufs- und studienqualifizierende Bildungsgänge einzutreten. Die bayerischen Realschulen bieten folgende Wahlpflichtfächergruppen ab Jahrgangsstufe 7 an:

- Gruppe I: mit Schwerpunkt im mathematisch-naturwissenschaftlich-technischen Bereich.
- Gruppe II: mit Schwerpunkt im wirtschaftlichen Bereich.
- Gruppe IIIa: mit Schwerpunkt im fremdsprachlichen Bereich.
- Gruppe IIIb: mit Schwerpunkten im musisch-gestaltenden, hauswirtschaftlichen oder sozialen Bereich.

Realschulen zur sonderpädagogischen Förderung (Tabellen 2.1 bis 2.10)

In Bayern gibt es vier Realschulen zur sonderpädagogischen Förderung, je eine für den Förderschwerpunkt Hören und für den Förderschwerpunkt Körperliche und motorische Entwicklung in München, eine für den Förderschwerpunkt Sehen in Unterschleißheim sowie eine für Emotionale und soziale Entwicklung in Grafing. Die Ausbildung dauert jeweils sechs Jahre für Schüler der Förderschwerpunkte Körperliche und motorische Entwicklung, Sehen sowie Emotionale und soziale Entwicklung, und sieben Jahre für Schüler des Förderschwerpunkts Hören.

Abendrealschulen (Tabellen 3.1 bis 3.10)

In Bayern bestehen drei Abendrealschulen für Berufstätige (je eine in München, Augsburg und Nürnberg). Sie verfolgen als Einrichtungen des Zweiten Bildungswegs das gleiche Ausbildungsziel wie die Realschulen mit Tagesunterricht. Die Ausbildung dauert drei oder vier Jahre. Der Unterricht findet abends und samstags statt.

Klassen

In der Regel wird der Unterricht nach Jahrgangsstufen in Klassen erteilt, die für ein Schuljahr gebildet werden. In wenigen Fällen erfolgt die Klassenbildung jahrgangsstufenübergreifend.

Die Zählung erfasst Klassen und Brückenklassen, die am Stichtag bestehen. Für Schülerinnen und Schüler der Jahrgangsstufen 5 bis 9, die die deutsche Sprache gerade erst erlernen oder bisher lediglich über geringe Kenntnisse des Deutschen verfügen, wurde im Schuljahr 2022/2023 ein passgenaues Angebot der Integration eingerichtet, die sog. „Brückenklassen“. Ziel ist es, dass die Kinder und Jugendlichen die deutsche Sprache schnell so gut erlernen und sich im bayerischen Schulsystem orientieren können, damit sie künftig dem Regelunterricht folgen und begabungsgerecht gefördert werden können.

Absolventen und Abgänger

Als Absolvent oder Abgänger zählen Schüler, die nach erfolgreichem Abschluss bzw. der Erfüllung der Vollzeitschulpflicht seit dem Erhebungsstichtag des Vorjahres die berichtende Schule dauerhaft verlassen bzw. zum Erreichen eines höherwertigen Abschlusses in eine andere allgemeinbildende Schule übergetreten sind.

Nichtschüler

Als Nichtschüler werden externe Teilnehmer an schulischen Abschlussprüfungen bezeichnet, die nicht Schüler einer Schule sind. Hierzu zählen beispielsweise Schüler früherer Prüfungsjahrgänge.

Lehrkräfte

Lehrkräfte sind Personen, die an einer oder mehreren Schulen bzw. Schularten unterrichten. Sie werden als Person derjenigen Schule und Schulart zugerechnet, an der sie ausschließlich oder überwiegend unterrichten.

Je nach Beschäftigungsumfang unterscheidet man zwischen **vollzeit-**, **teilzeit-** und **stundenweise beschäftigten** Lehrkräften. Vollzeitbeschäftigte Lehrkräfte sind als Beamte, Angestellte oder in einem sonstigen Dienstverhältnis mit voller Pflichtstundenzahl, teilzeitbeschäftigte Lehrkräfte mit mindestens der Hälfte, aber weniger als der vollen Unterrichtspflichtzeit tätig. Lehrkräfte mit Altersteilzeit im Teilzeitmodell bzw. in der Ansparphase des Blockmodells sowie Lehrkräfte in der Arbeitsphase des Freistellungsmodells (Art. 88 Abs. 4 BayBG) werden ungeachtet der rechtlichen Einstufung gemäß ihrem Beschäftigungsumfang (Pflichtstundenzahl) zugeordnet.

Bei den vollzeit- und teilzeitbeschäftigten Lehrkräften miterfasst sind Schulleiter, Schulleiterstellvertreter, Seminarleiter mit Anrechnungsstunden, Lehrkräfte im Aushilfsdienst (mobile Reserven, Aushilfen bei Elternzeit bzw. Erziehungsurlaub), außerdem ausländische vollzeit- und teilzeitbeschäftigte Lehrkräfte. Ebenfalls mitgezählt sind die mit Dienstbezügen abwesenden Lehrkräfte (z. B. wegen Kur, langfristiger Krankheit, Mutterschutz, aber nicht Elternzeit bzw. Erziehungsurlaub), die nicht zum Unterrichtseinsatz vorgesehen sind.

Lehrkräfte, die mit weniger als der Hälfte der vollen Pflichtstundenzahl unterrichten und Lehrkräfte im Vorbereitungsdienst, soweit diese eigenverantwortlich Unterricht erteilen, werden den stundenweise beschäftigten Lehrkräften zugeordnet.

Unterrichts-, Anrechnungs-, Betreuungs- und Ermäßigungsstunden

Als **Unterrichtsstunden** zählen alle Stunden, die an den berichtenden Schulen in einer normalen Schulwoche laut Unterrichtsplan erteilt werden. Dabei sind Unterrichtsstunden von z. B. durch Krankheit kurzfristig abwesenden Lehrkräften miterfasst, jedoch nicht die Unterrichtsstunden der dafür eingesetzten Aushilfen. Im Gegensatz dazu sind im Fall von langfristig abwesenden Lehrkräften nur die Unterrichtsstunden der dafür eingesetzten Aushilfen (z. B. mobile Reserven, Aushilfen für Elternzeit und Erziehungsurlaub) gezählt. Unterrichtet eine Lehrkraft an mehreren Schulen, berichtet jede Schule über die bei ihr geleisteten Unterrichtsstunden.

Zur genauen Definition von **Anrechnungs-, Betreuungs- und Ermäßigungsstunden** wird auf die Bekanntmachungen des StMUK verwiesen. Anrechnungsstunden werden für Schulleitung, Beratungstätigkeit oder Freistellung für anderweitige Aufgaben gewährt, Ermäßigungsstunden wegen Erwerbsminderung oder Alter. Die Zahl der Anrechnungs-, Betreuungs- und Ermäßigungsstunden zusammen mit der Unterrichtsstundenzahl bilden den Beschäftigungsumfang einer Lehrkraft.

Der Statistische Bericht weist weiter Mehrarbeit, die Stunden von Lehrkräften, die mit weniger als der Hälfte der vollen Unterrichtspflichtzeit beschäftigt sind, und die Stunden von Lehrkräften im Vorbereitungsdienst, soweit sie selbstständig Unterricht erteilen, aus.

Abb. 1

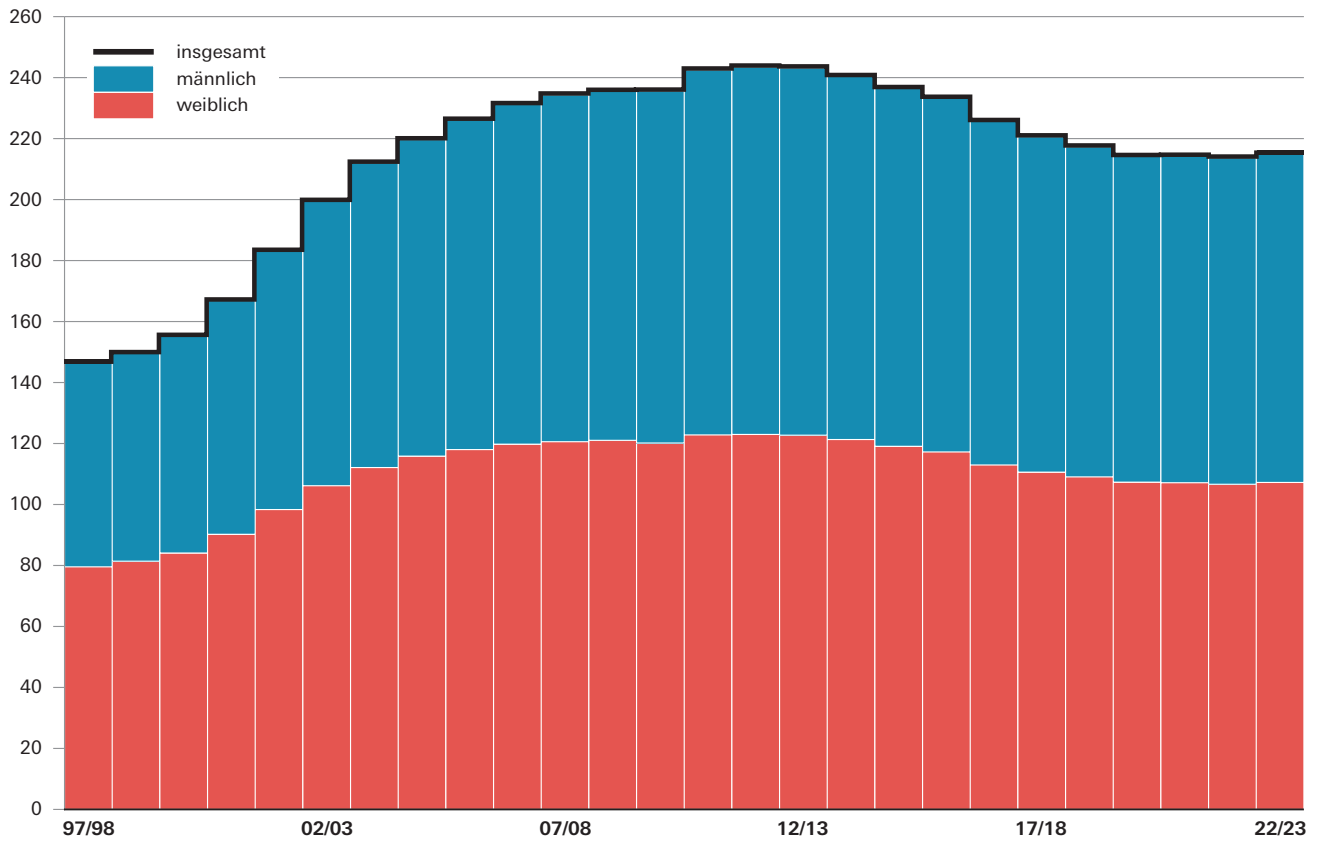
Realschulen in Bayern am 1. Oktober 2022 einschließlich Realschulen zur sonderpädagogischen Förderung



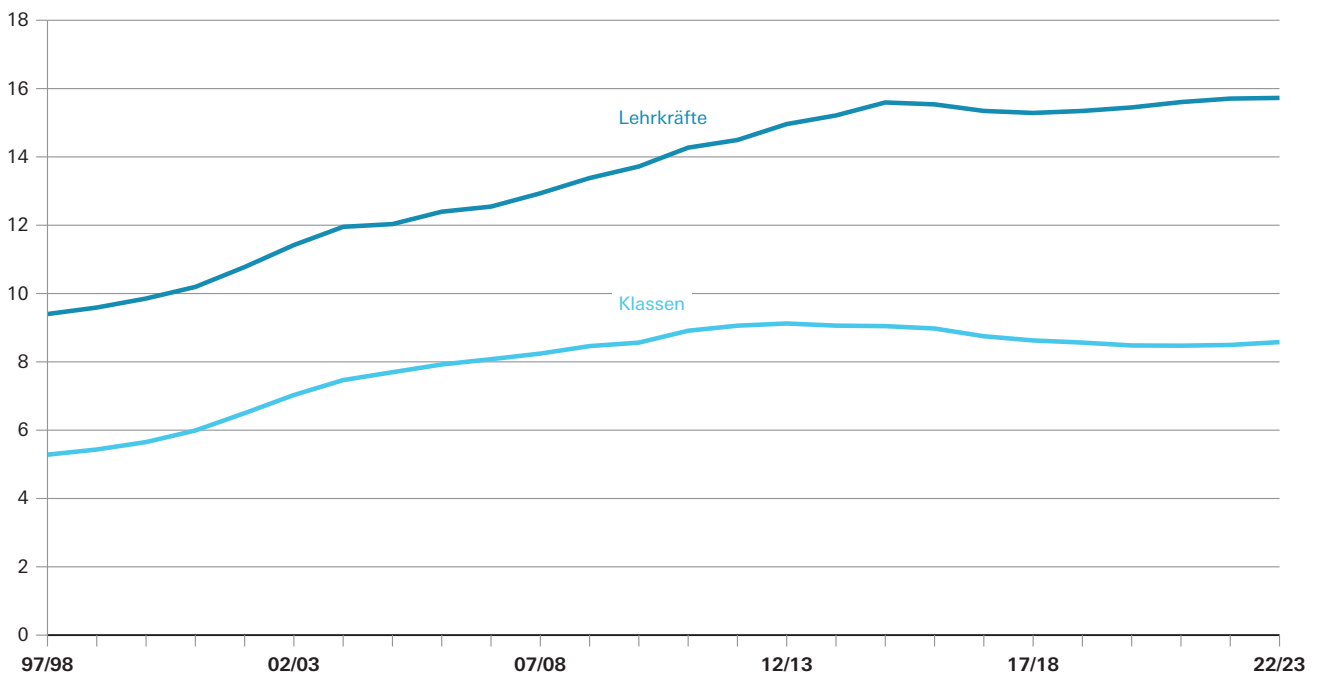
Abb. 2

Schüler, Lehrer und Klassen an den Realschulen* in Bayern 1997/98

Schüler an den Realschulen* in Bayern seit 1997/98
in Tausend



Voll- und teilzeitbeschäftigte Lehrkräfte** sowie Klassen an den Realschulen* in Bayern seit 1997/98
in Tausend



* Einschließlich Realschulen zur sonderpädagogischen Förderung.
** Teilzeitbeschäftigte Lehrkräfte mit mindestens der Hälfte der Unterrichtspflichtzeit.

1. Realschulen in Bayern 2022/23 - Eckdaten

1.1 Eckdaten seit 1976/77

Schuljahr	Schulen insgesamt	davon			Klassen	Schüler		Absolventen		Vollzeit- und teilzeitbeschäftigte Lehrkräfte ¹⁾	
		staatlich	kommunal	privat		insgesamt	weiblich	insgesamt	weiblich	insgesamt	weiblich
1976/77	321	195	35	91	5 123	163 632	91 604	33 128	19 297	7 546	3 900
1977/78	323	197	35	91	5 315	169 669	94 922	36 157	21 015	7 467	3 797
1978/79	325	199	34	92	5 520	173 762	97 376	36 909	21 641	7 820	3 942
1979/80	327	200	35	92	5 759	177 521	99 286	37 491	21 682	8 067	3 999
1980/81	332	204	36	92	5 882	178 770	100 265	38 167	22 028	8 388	4 149
1981/82	332	204	36	92	5 972	179 934	101 431	39 113	22 710	8 630	4 256
1982/83	333	204	36	93	5 912	174 712	98 557	39 423	23 023	8 754	4 283
1983/84	336	205	35	96	5 773	167 799	94 431	38 629	22 033	8 835	4 327
1984/85	337	205	35	97	5 562	158 087	89 388	38 703	22 587	8 768	4 251
1985/86	335	205	35	95	5 364	145 607	81 961	36 382	20 847	8 763	4 246
1986/87 ²⁾	330	203	35	92	5 196	135 393	75 846	34 399	19 717	8 607	4 163
1987/88	330	203	35	92	5 044	127 650	71 131	32 387	18 475	8 681	4 232
1988/89	330	203	35	92	4 873	121 372	67 399	28 740	16 548	8 704	4 272
1989/90	328	203	35	90	4 852	120 854	66 674	27 589	15 641	8 759	4 353
1990/91	328	203	35	90	4 862	121 202	66 721	26 950	15 334	8 821	4 428
1991/92	329	203	36	90	4 835	121 727	66 773	26 353	14 845	8 896	4 488
1992/93	327	203	36	88	4 802	124 884	68 157	27 381	15 567	8 914	4 516
1993/94	327	203	36	88	4 851	128 526	69 909	27 470	15 333	8 961	4 559
1994/95	327	203	36	88	4 986	133 263	72 657	27 716	15 538	9 014	4 640
1995/96	326	203	36	87	5 066	137 963	75 470	28 522	16 143	9 118	4 762
1996/97	326	203	36	87	5 151	141 807	77 226	29 707	16 685	9 159	4 816
1997/98	325	203	36	86	5 240	146 131	79 381	30 904	17 291	9 321	4 962
1998/99	326	203	36	87	5 390	149 259	81 237	30 396	17 168	9 510	5 129
1999/2000	329	205	36	88	5 606	154 889	83 915	30 462	16 951	9 771	5 350
2000/01	331	205	36	90	5 941	166 396	90 020	30 649	16 931	10 109	5 587
2001/02	334	205	37	92	6 440	182 583	98 103	30 727	17 170	10 680	6 002
2002/03	337	208	37	92	6 968	198 889	105 899	32 996	18 046	11 318	6 465
2003/04	339	211	37	91	7 404	211 333	111 842	32 056	17 491	11 953	6 940
2004/05	342	214	37	91	7 697	219 674	115 861	32 300	17 802	12 033	6 981
2005/06	349	220	37	92	7 858	225 349	117 702	33 800	18 388	12 280	7 194
2006/07	349	220	37	92	8 014	230 518	119 502	34 504	18 565	12 434	7 363
2007/08	349	220	36	93	8 180	233 607	120 285	35 591	19 225	12 818	7 702
2008/09	352	222	36	94	8 399	235 538	120 747	36 459	19 455	13 265	8 056
2009/10	355	223	36	96	8 563	235 609	120 159	36 761	19 615	13 720	8 445
2010/11	364	227	36	101	8 843	241 751	122 526	36 802	19 388	14 147	8 863
2011/12	364	227	36	101	8 990	242 682	122 676	36 793	19 291	14 370	9 044
2012/13	368	230	36	102	9 053	242 395	122 440	37 446	19 531	14 833	9 474
2013/14	374	236	36	102	9 060	240 380	121 306	x	x	15 214	9 800
2014/15	374	236	36	102	8 975	235 632	118 793	37 090	19 370	15 458	10 022
2015/16	374	236	36	102	8 903	232 437	116 940	40 659	21 358	15 400	10 010
2016/17	373	236	36	101	8 677	224 845	112 661	38 225	19 625	15 212	9 879
2017/18	374	238	36	100	8 552	219 819	110 322	36 691	18 934	15 148	9 899
2018/19	375	238	36	101	8 488	216 463	108 744	35 769	18 714	15 206	9 991
2019/20	375	238	36	101	8 407	213 342	107 018	34 502	17 959	15 305	10 047
2020/21	375	238	36	101	8 399	213 433	106 834	34 526	17 748	15 462	10 108
2021/22	375	239	36	100	8 423	212 867	106 346	33 785	17 263	15 564	10 163
2022/23	374	239	36	99	8 578	214 958	107 230	.	.	15 727	10 302

1) Bis 1990/91 hauptamtliche und hauptberufliche Lehrkräfte. Nur Lehrkräfte, die ausschl. oder überwiegend an einer Realschule tätig waren, einschl. Teilzeitbeschäftigter mit mindestens der Hälfte der Unterrichtspflichtzeit sowie bis 1976/77 einschl. der Studienreferendare und Lehramtsanwärter mit Beschäftigungsauftrag. Ab 1987/88 einschl. der mit Dienstbezügen abwesenden Lehrkräfte (z. B. wegen längerer Krankheit, Kur oder Mutterschutz). - 2) Ab 1986/87 ohne Realschulen zur sonderpädagogischen Förderung.

1.2 Eckdaten nach Regierungsbezirken

Gebiet	Schulträger	Schulen	Klassen	Schüler			Vollzeit- und teilzeitbeschäftigte Lehrkräfte ¹⁾			Unterrichts- stunden sämtlicher Lehrkräfte pro Woche
				männ- lich	weib- lich	ins- gesamt	männ- lich	weib- lich	ins- gesamt	
Oberbayern	staatlich	67	1 905	27 744	21 023	48 767	1 110	2 309	3 419	70 771
	kommunal	22	427	5 735	5 745	11 480	348	659	1 007	18 227
	privat	36	599	4 153	10 398	14 551	347	684	1 031	21 442
	zusammen	125	2 931	37 632	37 166	74 798	1 805	3 652	5 457	110 440
Niederbayern	staatlich	28	710	9 726	7 711	17 437	479	825	1 304	26 153
	kommunal	-	-	-	-	-	-	-	-	-
	privat	13	229	1 659	4 104	5 763	127	266	393	8 229
	zusammen	41	939	11 385	11 815	23 200	606	1 091	1 697	34 382
Oberpfalz	staatlich	25	617	8 321	6 918	15 239	383	764	1 147	22 976
	kommunal	1	13	166	165	331	5	20	25	479
	privat	8	123	667	2 353	3 020	70	145	215	4 455
	zusammen	34	753	9 154	9 436	18 590	458	929	1 387	27 910
Oberfranken	staatlich	24	585	7 367	6 821	14 188	398	676	1 074	21 549
	kommunal	1	18	255	126	381	14	14	28	642
	privat	2	36	223	689	912	17	48	65	1 413
	zusammen	27	639	7 845	7 636	15 481	429	738	1 167	23 604
Mittelfranken	staatlich	26	773	10 425	9 309	19 734	520	888	1 408	28 679
	kommunal	5	122	1 668	1 436	3 104	100	153	253	5 001
	privat	11	160	1 417	2 170	3 587	85	187	272	5 526
	zusammen	42	1 055	13 510	12 915	26 425	705	1 228	1 933	39 206
Unterfranken	staatlich	33	758	10 157	8 346	18 503	490	892	1 382	27 998
	kommunal	2	45	603	516	1 119	25	42	67	1 613
	privat	10	125	559	2 242	2 801	62	160	222	4 401
	zusammen	45	928	11 319	11 104	22 423	577	1 094	1 671	34 012
Schwaben	staatlich	36	901	12 715	9 756	22 471	594	1 060	1 654	33 866
	kommunal	5	114	1 266	1 511	2 777	67	136	203	4 167
	privat	19	318	2 902	5 891	8 793	184	374	558	11 585
	zusammen	60	1 333	16 883	17 158	34 041	845	1 570	2 415	49 618
Bayern	staatlich	239	6 249	86 455	69 884	156 339	3 974	7 414	11 388	231 992
	kommunal	36	739	9 693	9 499	19 192	559	1 024	1 583	30 129
	privat	99	1 590	11 580	27 847	39 427	892	1 864	2 756	57 051
	insgesamt	374	8 578	107 728	107 230	214 958	5 425	10 302	15 727	319 172

1) Lehrkräfte, die ausschl. oder überwiegend an einer Realschule tätig waren, einschl. Teilzeitbeschäftigter mit mindestens der Hälfte der Unterrichtspflichtzeit und einschl. der mit Dienstbezügen abwesenden Lehrkräfte (z. B. wegen längerer Krankheit, Kur oder Mutterschutz).

1. Realschulen in Bayern 2022/23 - Absolventen, Abgänger und Nichtschüler

1.3 Absolventen im Sommer 2022 nach Regierungsbezirken

Geschlecht Ausländer Nichtschüler	Absolventen in Bayern insgesamt	davon in (der)						
		Ober- bayern	Nieder- bayern	Ober- pfalz	Ober- franken	Mittel- franken	Unter- franken	Schwa- ben
Männlich	16 522	5 924	1 710	1 392	1 201	2 007	1 801	2 487
Weiblich	17 263	6 165	1 911	1 464	1 201	2 068	1 766	2 688
Insgesamt 2022	33 785	12 089	3 621	2 856	2 402	4 075	3 567	5 175
darunter Ausländer								
männlich	681	363	50	30	23	92	41	82
weiblich	829	444	56	45	27	95	56	106
zusammen	1 510	807	106	75	50	187	97	188
Nichtschüler mit Abschluss	102	72	-	2	13	12	1	2
Insgesamt 2021	34 526	12 169	3 671	2 992	2 514	4 151	3 618	5 411
darunter Ausländer insgesamt	1 433	747	91	65	50	206	82	192

1.4 Anteil der Absolventen mit Abschlusszeugnis an den Schülern in den Abschlussklassen im Sommer 2022 Regierungsbezirke

Geschlecht ----- Ausländer	Anteil der Absolventen an den Schülern der Abschlussklassen in % in (der)							
	Bayern	Ober- bayern	Nieder- bayern	Ober- pfalz	Ober- franken	Mittel- franken	Unter- franken	Schwa- ben
Männlich	92,9	92,9	96,3	95,8	92,5	89,3	92,7	92,8
Weiblich	94,5	94,9	96,6	96,5	94,4	91,2	93,9	94,1
Insgesamt	93,7	93,9	96,5	96,2	93,4	90,3	93,3	93,5
darunter Ausländer	89,5	89,5	93,8	92,6	96,2	83,5	90,7	90,0

1.5 Im Zeitraum vom 2. Oktober 2021 bis 1. Oktober 2022 abgegangene Schüler

Verbleib der abgegangenen Schüler ----- Ausländer	Geschlecht	Schüler, die abgegangen sind aus Jahrgangsstufe						Abgänge	
		5	6	7	8	9	10	ins- gesamt	dar. mit Ab- schluss- zeugnis
Abgänge									
an eine Grundschule sowie Mittel-/Hauptschule	männlich	452	660	773	832	456	50	3 223	-
	weiblich	227	423	538	563	325	42	2 118	-
	zusammen	679	1 083	1 311	1 395	781	92	5 341	-
an ein Förderzentrum	männlich	4	7	7	1	2	1	22	-
	weiblich	2	3	6	4	2	1	18	-
	zusammen	6	10	13	5	4	2	40	-
an eine Realschule zur sonder- pädagogischen Förderung	männlich	1	2	-	1	1	-	5	-
	weiblich	1	-	-	-	1	-	2	-
	zusammen	2	2	-	1	2	-	7	-
an ein Gymnasium	männlich	107	14	9	5	7	87	229	87
	weiblich	111	28	11	16	18	267	451	267
	zusammen	218	42	20	21	25	354	680	354
an eine Freie Waldorfschule	männlich	13	5	6	5	1	1	31	-
	weiblich	3	6	7	7	4	1	28	1
	zusammen	16	11	13	12	5	2	59	1
an eine Schule besonderer Art ¹⁾	männlich	12	15	14	8	5	-	54	-
	weiblich	11	12	10	8	7	-	48	-
	zusammen	23	27	24	16	12	-	102	-
an eine sonstige allgemein bildende Schule ²⁾	männlich	6	3	2	2	2	-	15	-
	weiblich	2	3	4	3	2	1	15	-
	zusammen	8	6	6	5	4	1	30	-
an eine Wirtschaftsschule	männlich	70	131	128	106	96	22	553	-
	weiblich	46	91	122	109	98	18	484	-
	zusammen	116	222	250	215	194	40	1 037	-
an eine Fachoberschule	männlich	-	-	-	-	-	1 629	1 629	1 629
	weiblich	-	-	-	-	-	2 248	2 248	2 248
	zusammen	-	-	-	-	-	3 877	3 877	3 877
in eine Schule im Ausland	männlich	41	40	37	47	39	17	221	13
	weiblich	39	40	56	50	42	17	244	13
	zusammen	80	80	93	97	81	34	465	26
aus sonstigen Gründen ³⁾	männlich	24	31	37	64	400	15 073	15 629	14 793
	weiblich	12	30	34	49	271	14 968	15 364	14 734
	zusammen	36	61	71	113	671	30 041	30 993	29 527
Insgesamt	männlich	730	908	1 013	1 071	1 009	16 880	21 611	16 522
	weiblich	454	636	788	809	770	17 563	21 020	17 263
	insgesamt	1 184	1 544	1 801	1 880	1 779	34 443	42 631	33 785
darunter Ausländer	männlich	101	111	114	108	70	706	1 210	681
	weiblich	85	106	117	87	84	851	1 330	829
	zusammen	186	217	231	195	154	1 557	2 540	1 510

1) Schulartunabhängige Orientierungsstufe und Integrierte Gesamtschulen. - 2) Z. B. ausländische oder internationale Schule in Deutschland. - 3) Z. B. Berufsleben, oben nicht aufgeführte berufliche Schulart, Tod usw.

1.6 Absolventen und Abgänger im Schuljahr 2021/22 mit erfüllter Vollzeitschulpflicht

Jahrgangsstufe Erworbener Abschluss	Absolventen und Abgänger insgesamt ¹⁾			darunter ausländische Absolventen und Abgänger		
	insgesamt	männlich	weiblich	insgesamt	männlich	weiblich
Schulen insgesamt						
ohne Abschluss der Mittelschule						
bis 7	8	5	3	1	1	-
8	54	33	21	5	3	2
9	291	179	112	41	21	20
Zusammen	353	217	136	47	25	22
mit Abschluss der Mittelschule						
8	1	-	1	-	-	-
9	306	185	121	17	6	11
10	498	271	227	38	19	19
Zusammen	805	456	349	55	25	30
darunter qualifizierter Abschluss der Mittelschule						
9	134	92	42	5	2	3
10	32	18	14	2	-	2
Zusammen	166	110	56	7	2	5
mit Realschulabschluss						
10	33 785	16 522	17 263	1 510	681	829
Zusammen	33 785	16 522	17 263	1 510	681	829
Absolventen und Abgänger insgesamt						
bis 7	8	5	3	1	1	-
8	55	33	22	5	3	2
9	597	364	233	58	27	31
10	34 283	16 793	17 490	1 548	700	848
Insgesamt	34 943	17 195	17 748	1 612	731	881
Staatliche Schulen zusammen						
Ohne Abschluss der Mittelschule	254	162	92	30	13	17
Abschluss der Mittelschule	579	359	220	29	12	17
dar. qualifiz. Abschl. der Mittelschule	142	98	44	6	2	4
mittlerer Abschluss	24 234	13 282	10 952	939	475	464
Zusammen	25 067	13 803	11 264	998	500	498
Kommunale Schulen zusammen						
Ohne Abschluss der Mittelschule	51	35	16	14	12	2
Abschluss der Mittelschule	103	53	50	16	9	7
dar. qualifiz. Abschl. der Mittelschule	10	7	3	1	-	1
mittlerer Abschluss	3 240	1 552	1 688	409	168	241
Zusammen	3 394	1 640	1 754	439	189	250
Private Schulen zusammen						
Ohne Abschluss der Mittelschule	48	20	28	3	-	3
Abschluss der Mittelschule	123	44	79	10	4	6
dar. qualifiz. Abschl. der Mittelschule	14	5	9	-	-	-
mittlerer Abschluss	6 311	1 688	4 623	162	38	124
Zusammen	6 482	1 752	4 730	175	42	133

1) Einschl. Übertritte an andere Schularten zum Erwerb einer zusätzlichen Abschlussqualifikation.

1.7 Schulen nach Schulträgern und Aufbau

Schulträger	Schulen insgesamt	darunter mit Ganztags- angebot ¹⁾	Schulen für		
			Knaben	Mädchen	Knaben und Mädchen
Staatlich	239	204	6	2	231
Kommunal	36	35	-	3	33
Privat	99	94	2	35	62
Insgesamt	374	333	8	40	326

1) In gebundener oder offener Form.

1.8 Schulen nach den Trägern des Schulaufwands

Träger des Schulaufwands	Schulen	Klassen	Schüler			Vollzeit- und teilzeitbeschäftigte Lehrkräfte ¹⁾		
			männlich	weiblich	insgesamt	männlich	weiblich	insgesamt
Landkreis	185	4 774	64 837	54 376	119 213	3 003	5 716	8 719
Gemeinde	74	1 774	25 310	19 906	45 216	1 275	2 201	3 476
Schulverband	16	440	6 001	5 101	11 102	255	521	776
Privater Träger	99	1 590	11 580	27 847	39 427	892	1 864	2 756
Insgesamt	374	8 578	107 728	107 230	214 958	5 425	10 302	15 727

1) Nur Lehrkräfte, die ausschl. oder überwiegend an einer Realschule tätig waren, einschl. teilzeitbeschäftigter Lehrkräfte mit mindestens der Hälfte der Unterrichtspflichtzeit sowie der mit Dienstbezügen abwesenden Lehrkräfte (z. B. wegen längerer Krankheit, Kur oder Mutterschutz).

1.9 Schulen nach geführten Jahrgangsstufen und Klassenzahl

Geführte Jahrgangsstufen Gebiet	Schulen ins- gesamt	davon mit ... Klassen											40 oder mehr
		4 oder weniger	5	11	15	18	21	24	27	30	35		
			bis	10	14	17	20	23	26	29	34	39	
5 - 10	371	-	21	35	26	61	57	55	37	44	27	8	
Sonstige	3	-	1	1	-	1	-	-	-	-	-	-	
Insgesamt	374	-	22	36	26	62	57	55	37	44	27	8	
davon													
Oberbayern	125	-	11	8	10	17	17	17	14	18	7	6	
dar. München	37	-	9	2	6	9	6	2	2	1	-	-	
Niederbayern	41	-	-	8	3	5	6	4	9	3	2	1	
Oberpfalz	34	-	1	5	4	6	3	5	3	4	3	-	
Oberfranken	27	-	-	1	1	8	4	7	2	2	2	-	
Mittelfranken	42	-	4	1	3	4	8	4	1	8	9	-	
dar. Nürnberg	12	-	2	-	3	-	2	-	-	3	2	-	
Unterfranken	45	-	3	6	4	11	6	7	3	2	2	1	
Schwaben	60	-	3	7	1	11	13	11	5	7	2	-	
dar. Augsburg	8	-	-	2	-	2	1	2	1	-	-	-	

1.10 Schulen nach Wahlpflichtfächergruppen

Schulträger	Schulen insge- samt	davon															ohne Wahl- pflicht- fächer- gruppe
		mit Wahlpflichtfächergruppe ¹⁾															
		I	II	IIIa	IIIb	I und II	I und IIIa	I und IIIb	I, IIIa und IIIb	I, II und IIIa	I, II und IIIb	I, II, IIIa und IIIb	II und IIIa	II und IIIb	II, IIIa und IIIb	IIIa und IIIb	
Staatlich	239	-	-	-	-	2	-	-	-	26	2	209	-	-	-	-	-
Kommunal	36	-	-	-	-	1	-	-	1	7	8	19	-	-	-	-	-
Privat	99	1	2	-	4	2	-	-	1	5	2	37	5	5	32	3	-
Insgesamt	374	1	2	-	4	5	-	-	2	38	12	265	5	5	32	3	-

1) Wahlpflichtfächergruppe
 I : Verstärkter Unterricht in mathematisch-naturwissenschaftlich-technischen Fächern.
 II : Verstärkter Unterricht in Fächern des wirtschaftlichen Bereichs.
 IIIa : Hier liegt der Schwerpunkt auf der 2. Fremdsprache Französisch.
 IIIb : Verschiedene Schwerpunkte im musisch-gestaltenden, im hauswirtschaftlichen oder im sozialen Bereich entsprechend dem Angebot der Schule.

1.11 Schulen nach der Schülerzahl

Gebiet Träger des Schulaufwands	Schulen ins- ge- sammt	davon mit ... Schülern									
		100 oder weniger	101	301	401	501	601	701	801	1001	über 1200
			300	400	500	600	700	800	1000	1200	
Oberbayern	125	2	12	8	16	24	20	18	20	5	-
darunter München	37	1	8	3	9	9	3	3	1	-	-
Niederbayern	41	-	1	9	7	6	10	4	3	1	-
Oberpfalz	34	1	2	6	9	1	6	4	5	-	-
Oberfranken	27	-	-	2	8	8	5	2	2	-	-
Mittelfranken	42	1	3	2	6	9	3	3	14	1	-
darunter Nürnberg	12	1	1	1	2	2	-	2	2	1	-
Unterfranken	45	3	5	6	11	6	8	1	5	-	-
Schwaben	60	1	4	6	7	16	13	7	6	-	-
darunter Augsburg	8	-	-	2	1	2	-	3	-	-	-
Bayern	374	8	27	39	64	70	65	39	55	7	-
davon mit Träger des Schulaufwands											
Landkreis	185	-	5	12	29	33	41	22	38	5	-
Gemeinde	74	-	1	3	20	17	10	11	11	1	-
Schulverband	16	-	-	2	1	2	3	3	4	1	-
Privater Träger	99	8	21	22	14	18	11	3	2	-	-

1.12 Klassen nach Schulträgern und Jahrgangsstufen

Schulträger	Klassen insgesamt	davon für			davon in Jahrgangsstufe						
		Knaben	Mädchen	Knaben und Mädchen	5	6	7	8	9/9A	10	ohne Zuord- nung ¹⁾
Staatlich	6 249	343	75	5 831	965	996	1 030	1 025	1 047	1 025	161
Kommunal	739	4	71	664	97	101	126	127	137	137	14
Privat	1 590	64	712	814	244	259	268	266	280	272	1
Insgesamt	8 578	411	858	7 309	1 306	1 356	1 424	1 418	1 464	1 434	176

1) Brückenklassen.

1.13 Klassen in den Regierungsbezirken

Klassen für	Klassen insgesamt	davon in (der)							
		Ober- bayern	Nieder- bayern	Ober- pfalz	Ober- franken	Mittel- franken	Unter- franken	Schwa- ben	
Knaben	411	159	82	91	6	9	11	53	
Mädchen	858	340	130	135	21	31	69	132	
Knaben und Mädchen	7 309	2 432	727	527	612	1 015	848	1 148	
Insgesamt	8 578	2 931	939	753	639	1 055	928	1 333	

1.14 Durchschnittliche Klassenstärke nach Jahrgangsstufen

Schulträger	Durchschnittliche Klassenstärke in Jahrgangsstufe							Gesamt- durchschnitt
	5	6	7	8	9/9A	10	ohne Zu- ordnung ¹⁾	
Staatlich	25,8	26,0	25,7	25,6	25,4	23,5	14,0	25,0
Kommunal	27,3	27,2	25,8	26,8	25,7	24,9	15,4	26,0
Privat	25,0	25,1	25,2	25,2	24,8	23,4	20,0	24,8
Insgesamt	25,7	25,9	25,6	25,6	25,3	23,6	14,1	25,1

1) Brückenklassen.

1.15 Klassen nach Jahrgangsstufen und Klassenfrequenzgruppen

Jahrgangsstufe Regierungsbezirk	Schulträger	Klassen mit ... Schülern						Klassen insgesamt
		20 oder weniger	21	26	31	36	39 oder mehr	
			bis					
			25	30	35	38		
5	staatlich	58	367	500	40	-	-	965
	kommunal	6	31	34	26	-	-	97
	privat	42	77	102	23	-	-	244
	zusammen	106	475	636	89	-	-	1 306
6	staatlich	56	332	552	56	-	-	996
	kommunal	4	30	48	19	-	-	101
	privat	34	91	110	24	-	-	259
zusammen	94	453	710	99	-	-	1 356	
7	staatlich	112	341	492	85	-	-	1 030
	kommunal	15	44	49	18	-	-	126
	privat	48	83	101	36	-	-	268
zusammen	175	468	642	139	-	-	1 424	
8	staatlich	119	327	488	91	-	-	1 025
	kommunal	11	29	63	24	-	-	127
	privat	42	83	118	23	-	-	266
zusammen	172	439	669	138	-	-	1 418	
9/9A	staatlich	140	351	486	70	-	-	1 047
	kommunal	23	36	56	22	-	-	137
	privat	61	81	103	34	1	-	280
	zusammen	224	468	645	126	1	-	1 464
10	staatlich	237	455	308	25	-	-	1 025
	kommunal	25	43	58	11	-	-	137
	privat	72	106	78	16	-	-	272
zusammen	334	604	444	52	-	-	1 434	
Ohne Zuordnung ¹⁾	staatlich	155	6	-	-	-	-	161
	kommunal	14	-	-	-	-	-	14
	privat	1	-	-	-	-	-	1
	zusammen	170	6	-	-	-	-	176
Insgesamt	staatlich	877	2 179	2 826	367	-	-	6 249
	kommunal	98	213	308	120	-	-	739
	privat	300	521	612	156	1	-	1 590
	insgesamt	1 275	2 913	3 746	643	1	-	8 578
davon in (der)								
Oberbayern		380	898	1 373	280	-	-	2 931
darunter München		103	144	258	119	-	-	624
Niederbayern		142	358	401	38	-	-	939
Oberpfalz		125	272	313	43	-	-	753
Oberfranken		119	253	247	20	-	-	639
Mittelfranken		149	376	449	81	-	-	1 055
darunter Nürnberg		44	98	112	17	-	-	271
Unterfranken		180	347	360	41	-	-	928
Schwaben		180	409	603	140	1	-	1 333
darunter Augsburg		16	29	74	41	-	-	160

1) Brückenklassen.

1. Realschulen in Bayern 2022/23 - Schüler

1.16 Neu aufgenommene Schüler in die Jahrgangsstufe 5 im Herbst 2022

Schulträger	Schüler, die neu aufgenommen wurden in die Jahrgangsstufe 5		
	männlich	weiblich	insgesamt
Staatlich	13 605	10 850	24 455
Kommunal	1 356	1 228	2 584
Privat	1 905	4 114	6 019
Insgesamt	16 866	16 192	33 058

1.17 Schüler nach der schulischen Herkunft (Schulbesuch am 1. Oktober des Vorjahres)

Herkunft der Schüler bzw. Zugang aus	Geschlecht	Schüler in Jahrgangsstufe ...							Schüler insgesamt	davon an ... Schulen		
		5	6	7	8	9/9A	10	OZ ¹⁾		staatlichen	kommunalen	privaten
einer Grundschule sowie Mittel-/Hauptschule Jahrgangsstufe 4	männl.	16 023	-	-	-	-	-	1	16 024	12 942	1 259	1 823
	weibl.	15 463	-	-	-	-	-	1	15 464	10 372	1 144	3 948
Jahrgangsstufe 5	männl.	559	215	4	-	-	-	-	778	637	80	61
	weibl.	550	219	3	-	-	-	-	772	539	93	140
Jahrgangsstufe 6	männl.	-	70	101	1	-	-	1	173	131	27	15
	weibl.	2	96	135	1	-	-	-	234	166	33	35
Jahrgangsstufe 7	männl.	-	4	68	46	1	-	-	119	88	17	14
	weibl.	-	6	95	78	-	-	-	179	114	24	41
Jahrgangsstufe 8	männl.	-	-	1	28	22	-	-	51	37	9	5
	weibl.	-	-	1	27	43	-	-	71	51	13	7
Jahrgangsstufe 9 o. 10 ..	männl.	-	-	-	1	22	5	-	28	13	10	5
	weibl.	-	-	-	-	35	8	-	43	25	11	7
einem Förderzentrum	männl.	46	2	1	-	1	-	-	50	32	7	11
	weibl.	22	1	5	-	-	-	-	28	12	2	14
einer Realschule	männl.	345	16 874	16 630	16 984	17 631	16 262	-	84 726	67 893	7 596	9 237
	weibl.	197	16 400	16 802	16 983	17 782	17 029	-	85 193	54 891	7 529	22 773
einer Realschule zur sonderpäd. Förderung	männl.	-	2	3	1	1	-	-	7	6	1	-
	weibl.	-	1	1	-	-	2	-	4	2	1	1
einem Gymnasium	männl.	205	644	1 280	1 140	697	223	-	4 189	3 336	500	353
	weibl.	121	495	1 161	962	659	276	-	3 674	2 436	455	783
einer Freien Waldorfschule ..	männl.	3	4	5	3	-	1	-	16	9	-	7
	weibl.	9	5	2	5	3	-	-	24	6	-	18
einer Integrierten Gesamtschule	männl.	1	10	17	3	8	2	-	41	26	11	4
	weibl.	-	1	8	10	6	1	-	26	11	14	1
einer Wirtschaftsschule	männl.	-	1	11	10	6	-	-	28	19	4	5
	weibl.	-	1	9	12	6	2	-	30	19	3	8
einer Schulartunabhängigen Orientierungsstufe	männl.	-	1	40	-	-	-	-	41	5	36	-
	weibl.	-	-	43	-	-	-	-	43	3	38	2
einer anderen Schulart	männl.	14	6	15	8	12	8	-	63	46	10	7
	weibl.	8	11	19	10	7	9	-	64	38	9	17
keiner Schule (Ausländer, Aussiedler, sonst. Grund)	männl.	15	27	33	17	31	11	1 260	1 394	1 235	126	33
	weibl.	17	24	32	24	47	13	1 224	1 381	1 199	130	52
Insgesamt	männl.	17 211	17 860	18 209	18 242	18 432	16 512	1 262	107 728	86 455	9 693	11 580
	weibl.	16 389	17 260	18 316	18 112	18 588	17 340	1 225	107 230	69 884	9 499	27 847
	insg.	33 600	35 120	36 525	36 354	37 020	33 852	2 487	214 958	156 339	19 192	39 427

1) Schüler in Brückenklassen ohne Zuordnung einer Jahrgangsstufe.

1.18 Schüler nach Schulträgern und Jahrgangsstufen

Schulträger	Geschlecht	Schüler insgesamt	davon in Jahrgangsstufe							ohne Zuordnung ¹⁾
			5	6	7	8	9/9A	10		
Staatlich	männlich	86 455	13 876	14 495	14 591	14 528	14 728	13 095	1 142	
	weiblich	69 884	10 975	11 366	11 920	11 720	11 821	10 973	1 109	
	zusammen	156 339	24 851	25 861	26 511	26 248	26 549	24 068	2 251	
Kommunal	männlich	9 693	1 394	1 389	1 612	1 761	1 764	1 664	109	
	weiblich	9 499	1 250	1 357	1 637	1 641	1 756	1 751	107	
	zusammen	19 192	2 644	2 746	3 249	3 402	3 520	3 415	216	
Privat	männlich	11 580	1 941	1 976	2 006	1 953	1 940	1 753	11	
	weiblich	27 847	4 164	4 537	4 759	4 751	5 011	4 616	9	
	zusammen	39 427	6 105	6 513	6 765	6 704	6 951	6 369	20	
Insgesamt	männlich	107 728	17 211	17 860	18 209	18 242	18 432	16 512	1 262	
	weiblich	107 230	16 389	17 260	18 316	18 112	18 588	17 340	1 225	
	insgesamt	214 958	33 600	35 120	36 525	36 354	37 020	33 852	2 487	

1) Schüler in Brückenklassen ohne Zuordnung einer Jahrgangsstufe.

1.19 Schüler nach Jahrgangsstufen und Geburtsjahren sowie Wiederholer, Ausländer und Aussiedler

Geburtsjahr Wiederholer Ausländer Aussiedler	Geschlecht	Schüler in Jahrgangsstufe							Schüler insgesamt
		5	6	7	8	9/9A	10	ohne Zuordnung ¹⁾	
2013 oder später	männlich	8	-	-	-	-	-	-	8
	weiblich	2	-	-	-	-	-	1	3
2012	männlich	9 433	7	-	-	-	-	81	9 521
	weiblich	10 054	8	-	-	-	-	103	10 165
2011	männlich	7 034	8 991	9	-	-	-	191	16 225
	weiblich	5 834	9 839	6	-	-	-	179	15 858
2010	männlich	709	7 735	8 721	9	-	-	246	17 420
	weiblich	480	6 573	10 157	9	-	-	221	17 440
2009	männlich	26	1 046	7 776	8 093	8	-	257	17 206
	weiblich	18	789	6 902	9 542	13	-	247	17 511
2008	männlich	-	75	1 575	8 063	8 043	12	230	17 998
	weiblich	1	47	1 141	7 043	9 593	13	242	18 080
2007	männlich	-	6	124	1 883	7 993	7 213	175	17 394
	weiblich	-	4	101	1 377	7 250	9 096	150	17 978
2006	männlich	1	-	4	187	2 124	7 143	65	9 524
	weiblich	-	-	8	127	1 541	6 622	62	8 360
2005	männlich	-	-	-	6	251	1 871	16	2 144
	weiblich	-	-	1	12	179	1 438	18	1 648
2004	männlich	-	-	-	1	12	259	1	273
	weiblich	-	-	-	1	12	156	2	171
2003	männlich	-	-	-	-	-	14	-	14
	weiblich	-	-	-	1	-	13	-	14
2002	männlich	-	-	-	-	-	-	-	-
	weiblich	-	-	-	-	-	2	-	2
2001 oder früher	männlich	-	-	-	-	1	-	-	1
	weiblich	-	-	-	-	-	-	-	-
Insgesamt	männlich	17 211	17 860	18 209	18 242	18 432	16 512	1 262	107 728
	weiblich	16 389	17 260	18 316	18 112	18 588	17 340	1 225	107 230
	insgesamt	33 600	35 120	36 525	36 354	37 020	33 852	2 487	214 958
darunter									
Pflichtwiederholer (gemäß Art. 53 Abs.2 BayEUG).....	männlich	401	735	1 107	1 119	1 143	280	-	4 785
	weiblich	200	498	766	799	748	199	-	3 210
freiwillige Wiederholer ²⁾ der Realschulen	männlich	52	138	207	254	307	356	-	1 314
	weiblich	42	131	148	162	237	297	-	1 017
Wiederholer der Probezeit ³⁾	männlich	-	20	53	76	80	37	-	266
	weiblich	-	16	34	60	35	23	-	168
Wiederholer aus sonstigen Gründen ⁴⁾	männlich	668	247	317	243	195	103	-	1 773
	weiblich	637	251	298	235	213	127	-	1 761
Ausländische Schüler	männlich	1 368	1 430	1 477	1 286	1 114	960	1 259	8 894
	weiblich	1 311	1 439	1 578	1 494	1 310	1 099	1 223	9 454
Aussiedler ⁵⁾	männlich	-	-	1	1	2	-	-	4
	weiblich	-	1	1	1	-	2	-	5

1) Schüler in Brückenklassen ohne Zuordnung einer Jahrgangsstufe. - 2) Gemäß § 29 RSO. - 3) Einschließlich (vorübergehende) Rückkehr an eine Grund- oder Mittelschule gemäß § 29 RSO. - 4) Z. B. Schulartwechsel. - 5) Aussiedlerschüler, die im Zeitraum vom 2. Oktober 2021 bis 1. Oktober 2022 in die Bundesrepublik Deutschland zugezogen sind und am 1. Oktober 2022 eine Realschule besuchten.

1.20 Schüler nach der Religionszugehörigkeit

Schulträger	Schüler insgesamt	davon							ohne Religionszugehörigkeit
		römisch-katholisch	evangelisch	islamisch	orthodox	israelitisch	neupositisch	sonstige	
Staatlich	156 339	84 340	31 428	11 467	4 684	29	219	1 935	22 237
Kommunal	19 192	6 372	2 748	4 439	1 253	20	19	689	3 652
Privat	39 427	24 835	7 375	1 623	843	12	70	283	4 386
davon									
katholisch	31 999	22 066	4 586	1 312	655	4	57	211	3 108
evangelisch	3 774	1 194	1 944	100	76	4	6	30	420
sonstige	3 654	1 575	845	211	112	4	7	42	858
Insgesamt	214 958	115 547	41 551	17 529	6 780	61	308	2 907	30 275

1.21 Schüler nach der Teilnahme am Religionsunterricht/Ethikunterricht und islamischen Unterricht

Schulträger	Schüler insge-samt	davon nehmen teil								
		am ... Religionsunterricht						am Ethik- unterricht	am isla- mischen Unterricht	weder am RU, EU noch am islam. Unterricht
		römisch- katho- lischen	evange- lischen	israeli- tischen	ortho- doxen	neu- apostoli- schen	sonstigen			
Staatlich	156 339	84 946	34 681	3	127	-	-	33 740	698	2 144
Kommunal	19 192	6 587	2 791	-	-	-	1	9 593	4	216
Privat	39 427	27 408	9 481	-	-	-	-	2 494	-	44
davon										
katholisch	31 999	24 544	6 427	-	-	-	-	984	-	44
evangelisch	3 774	1 397	2 337	-	-	-	-	40	-	-
sonstige	3 654	1 467	717	-	-	-	-	1 470	-	-
Insgesamt	214 958	118 941	46 953	3	127	-	1	45 827	702	2 404

1.22 Schüler nach Wahlpflichtfächergruppen

Wahlpflicht- fächergruppe ¹⁾	Schüler in Jahrgangsstufe								Schüler in Wahlpflicht- fächergruppen insgesamt		
	7		8		9/9A		10		männ- lich	weib- lich	ins- gesamt
	männ- lich	weib- lich	männ- lich	weib- lich	männ- lich	weib- lich	männ- lich	weib- lich			
I	5 689	1 530	6 252	1 513	6 332	1 631	5 764	1 597	24 037	6 271	30 308
II	7 080	6 148	6 739	6 128	6 610	6 227	5 678	5 771	26 107	24 274	50 381
IIIa	1 930	4 598	1 867	4 297	1 989	4 661	2 062	4 831	7 848	18 387	26 235
IIIb	3 493	6 024	3 384	6 174	3 501	6 069	3 008	5 141	13 386	23 408	36 794
ohne Zuordnung	17	16	-	-	-	-	-	-	17	16	33
Insgesamt	18 209	18 316	18 242	18 112	18 432	18 588	16 512	17 340	71 395	72 356	143 751

1) Abgrenzung analog zu Tabelle 1.10.

1.23 Schüler mit fremdsprachlichem Pflicht- und Wahlpflichtunterricht

Fremdsprache	Schüler mit fremdsprachlichem Unterricht								insgesamt
	in Jahrgangsstufe ...							ohne Zu- ordnung ¹⁾	
	5	6	7	8	9/9A	10			
Englisch	33 600	35 120	36 525	36 354	37 020	33 852	2 487	214 958	
Französisch	-	-	6 492	6 099	6 570	6 841	-	26 002	
Italienisch	10	-	-	-	-	-	-	10	
Spanisch	-	-	170	183	173	155	-	681	
Tschechisch	-	-	21	29	38	17	-	105	

1) Schüler in Brückenklassen ohne Zuordnung einer Jahrgangsstufe.

1.24 Schüler nach Unterbringung sowie ganztägiger Betreuung und Förderung

Art der Teilnahme	Schüler, die untergebracht sind in ...				einer zusätzl. angemieteten Wohnung
	keinem	einem	einem nicht	mit der Schule verbundenen Schülerheim/Internat	
Weder am Ganztags-schulbetrieb in gebundener noch in offener Form .	191 042	8	218	-	-
Ganztags-schulbetrieb in gebundener Form ¹⁾	7 816	61	26	-	-
Ganztags-schulbetrieb in offener Form ²⁾					
an der berichtenden Schule	15 243	129	73	-	-
an einer anderen Schule	249	-	-	-	-
an einer angeschlossenen Einrichtung	-	-	-	-	-
an der berichtenden Schule ohne staatliche Förderung	32	61	-	-	-

1) Der Unterricht ist über den ganzen Tag verteilt. - 2) Bildungs- und Betreuungsangebot, das unter Aufsicht und Verantwortung der Schulleitung organisiert, in enger Kooperation mit ihr durchgeführt wird und in einem konzeptionellen Zusammenhang mit dem vormittäglichen Unterricht steht. Die Schülerinnen und Schüler haben sich zur Teilnahme verpflichtet.

1.25 Ausländische Schüler nach Staatsangehörigkeit

Länder und Gebiete (Staatsangehörigkeit)	Ausländische Schüler		Länder und Gebiete (Staatsangehörigkeit)	Ausländische Schüler	
	insgesamt	weiblich		insgesamt	weiblich
Europa	14 051	7 284	Afrika	485	267
Europäische Union	8 183	4 300	Ägypten	33	16
Belgien	13	7	Äthiopien	63	33
Bulgarien	522	271	Algerien	8	5
Dänemark	9	3	Elfenbeinküste	-	-
Estland	7	4	Eritrea	32	12
Finnland	14	6	Gambia	-	-
Frankreich	79	43	Ghana	17	8
Griechenland	525	274	Guinea	1	-
Irland	26	11	Kamerun	6	5
Italien	573	301	Libyen	5	2
Kroatien	1 456	766	Mali	1	1
Lettland	73	28	Marokko	26	15
Litauen	74	46	Nigeria	117	77
Luxemburg	-	-	Senegal	3	1
Malta	1	-	Sierra Leone	9	6
Niederlande	64	30	Somalia	29	19
Österreich	307	159	Sudan	9	2
Polen	1 145	625	Tunesien	11	5
Portugal	89	50	Übriges Afrika	115	60
Rumänien	1 702	907	Asien	3 498	1 764
Schweden	28	8	Afghanistan	610	322
Slowakei	205	104	Armenien	47	18
Slowenien	101	51	Aserbajdschan	97	52
Spanien	203	97	Bangladesch	16	8
Tschechische Republik	167	75	China	59	28
Ungarn	799	434	Georgien	20	10
Zypern	1	-	Indien	119	58
Albanien	123	61	Indonesien	12	6
Andorra	-	-	Irak	476	244
Bosnien und Herzegowina	593	300	Iran, Islamische Republik	102	44
Island	-	-	Israel	14	9
Kosovo	592	305	Japan	8	4
Liechtenstein	1	1	Jemen	10	7
Moldau, Republik	82	43	Jordanien	11	6
Monaco	-	-	Korea, Demokrat. Volksrep.	-	-
Montenegro	16	8	Korea, Republik	15	6
Nordmazedonien	119	66	Libanon	9	6
Norwegen	7	6	Mongolei	7	3
Russische Föderation	352	189	Pakistan	70	40
San Marino	-	-	Philippinen	35	13
Schweiz	34	17	Sri Lanka	8	3
Serbien	275	152	Syrien, Arabische Republik	1 413	714
Türkei	522	272	Tadschikistan	4	1
Ukraine	3 037	1 498	Thailand	50	23
Vatikanstadt	-	-	Vietnam	181	92
Vereinigtes Königreich	67	42	Übriges Asien ¹⁾	105	47
Weißrussland	48	24	Australien	10	2
Amerika	276	125	Australien	8	2
Brasilien	48	23	Neuseeland	2	-
Chile	1	-	Übriges Australien/Ozeanien	-	-
Kanada	16	7	Staatenlos	26	11
Vereinigte Staaten	127	59	Ungeklärt	2	1
Übriges Amerika	84	36	Insgesamt	18 348	9 454

1) Einschließlich der Teilgebiete der übrigen ehemaligen Sowjetunion.

1.26 Teilnehmer am Wahlunterricht und am differenzierten Sportunterricht

Fach	Teilnehmer								insgesamt	dar. weiblich	Zahl der Kurse
	in der Jahrgangsstufe										
	5	6	7	8	9/9A	10	ohne Zuordnung ¹⁾				
Angewandte Mathematik	404	151	129	82	223	616	-	1 605	884	126	
Ballett	131	51	46	22	22	4	1	277	185	25	
Betriebswirtschaftslehre mit Rechnungswesen	5	3	53	102	172	252	-	587	297	49	
Biologie (Übungen)	709	467	295	281	153	48	2	1 955	925	152	
Chemie (Übungen)	205	209	65	145	206	104	1	935	370	74	
Chinesisch	4	4	11	6	4	2	-	31	11	2	
Chor	1 065	1 060	548	379	358	224	7	3 641	2 728	263	
Deutsch (Übungen)	460	287	210	242	310	141	31	1 681	937	169	
Englisch	218	75	119	88	299	293	18	1 110	630	72	
Englisch (Konversation)	117	100	88	95	1 068	3 041	-	4 509	2 718	249	
Ernährung und Gesundheit	181	210	461	333	154	98	1	1 438	997	112	
Erste Hilfe	144	242	672	711	934	643	-	3 346	1 900	232	
Französisch	-	117	25	86	186	154	-	568	406	41	
Französisch (Konversation)	14	13	82	136	592	1 218	-	2 055	1 505	131	
Geoökologie und Umweltschutz	151	204	235	142	88	63	-	883	480	87	
Geschichte des Nahraums	36	54	35	54	55	56	-	290	106	32	
Informatik	36	66	40	54	79	10	-	285	146	24	
Informatik (Übungen)	2	20	37	9	14	-	-	82	58	7	
Informationstechnologie	1 642	1 844	1 833	1 892	1 945	1 027	25	10 208	3 413	914	
Instrumentalunterricht	482	548	388	389	278	218	20	2 323	1 382	307	
Italienisch	12	55	78	41	12	7	2	207	139	17	
Kommunikationstechnologie	17	18	47	43	164	75	-	364	171	25	
Lernen Lernen	338	24	16	41	150	19	1	589	280	35	
Orchester	464	429	602	662	685	525	3	3 370	1 890	297	
Physik (Übungen)	284	281	159	119	159	270	-	1 272	527	95	
Politik und Zeitgeschichte	7	20	57	34	156	127	-	401	231	31	
Projekte/Schulleben	1 591	1 157	1 503	1 753	2 224	1 100	52	9 380	5 634	763	
Russisch	3	3	1	-	7	4	-	18	9	2	
Schulfotografie	29	32	67	115	99	36	-	378	250	34	
Schulspiel/Darstellendes Spiel	531	779	632	410	395	170	1	2 918	2 103	224	
Spanisch	4	116	111	124	126	102	2	585	414	41	
Sportförderunterricht ²⁾	539	365	367	347	165	89	2	1 874	801	142	
Technisches Zeichnen (inkl. CAD)	-	12	17	-	11	-	-	40	20	5	
Textilarbeit/Textiles Gestalten	79	101	51	59	31	22	3	346	279	26	
Textverarbeitung	-	-	-	-	-	-	-	-	-	-	
Textverarbeitung mit Kurzschrift	-	-	-	-	-	-	-	-	-	-	
Tschechisch	40	107	19	7	41	7	-	221	85	23	
Verbraucherprofi (ökon. Verbraucherbildung)	4	6	29	33	18	2	-	92	49	9	
Werken	206	248	104	76	46	54	12	746	420	63	
Wirtschaft und Recht (Übungen)	43	21	75	111	162	98	-	510	274	48	
Wirtschaftsenglisch	-	-	-	7	164	24	-	195	97	10	
Sonstige fremdsprachige Konversation	-	-	-	-	-	-	-	-	-	-	
Sonstiger fremdsprachlicher Wahlunterricht	7	7	17	-	20	-	16	67	27	7	
Sonstiges Wahlfach (nicht Fremdsprache)	2 412	1 723	1 916	1 737	2 028	1 548	107	11 471	6 390	912	
Differenzierter Sportunterricht	10 079	4 803	2 572	1 761	1 185	718	79	21 197	9 490	1 367	

1) Schüler in Brückenklassen ohne Zuordnung einer Jahrgangsstufe. - 2) Nur Unterricht nach der KMBek. vom 9. Juli 1993 (KMBI I So Nr. 2 S. 453).

1.27 Lehrkräfte sowie Stunden der Lehrkräfte in einer normalen Schulwoche nach dem Schulträger

Beschäftigungsverhältnis/ Beschäftigungsumfang	Schulträger	Lehrkräfte ¹⁾		Stunden der Lehrkräfte pro Woche				
				ins- gesamt	erteilte Unterrichts- stunden von		Anrech- nungs-/ Betreuungs- stunden	Ermässi- gungs- stunden
		ins- gesamt	weib- lich		sämtl.	weibl.		
		Lehrkräften						
Vollzeitbeschäftigte Lehrkräfte, die an einer Realschule tätig waren	staatlich	6 782	3 356	165 635	145 309	73 209	18 512	1 814
	kommunal	940	479	22 944	19 204	9 700	3 494	246
	privat	1 379	730	34 343	30 049	16 096	3 733	561
	zusammen	9 101	4 565	222 922	194 562	99 005	25 739	2 621
Teilzeitbeschäftigte Lehrkräfte ²⁾ , die an einer Realschule tätig waren	staatlich	4 355	3 827	72 672	67 420	58 376	4 300	952
	kommunal	629	534	10 724	9 422	7 910	1 138	164
	privat	1 367	1 126	25 037	23 543	19 137	1 053	441
	zusammen	6 351	5 487	108 432	100 385	85 423	6 491	1 557
Lehrkräfte, die mit weniger als der Hälfte der Unterrichtspflichtzeit beschäftigt waren	staatlich	1 773	1 558	15 220	14 851	13 503	292	77
	kommunal	175	140	1 637	1 503	1 199	108	26
	privat	403	306	3 485	3 370	2 648	88	27
	zusammen	2 351	2 004	20 341	19 724	17 350	487	130
Lehrkräfte im Vorbereitungsdienst / Studienreferendare (nur soweit diese selbständig Unterricht erteilen)	staatlich	268	180	4 444	4 412	2 936	32	-
	kommunal	-	-	-	-	-	-	-
	privat	6	5	92	89	72	3	-
	zusammen	274	185	4 536	4 501	3 008	35	-
Insgesamt	staatlich	13 178	8 921	257 971	231 992	148 024	23 136	2 843
	kommunal	1 744	1 153	35 305	30 129	18 809	4 740	436
	privat	3 155	2 167	62 956	57 051	37 953	4 876	1 029
	insgesamt	18 077	12 241	356 231	319 172	204 786	32 751	4 308
darunter Lehrkräfte mit Altersteilzeit im Teilzeitmodell	staatlich	2	1	30	30	15	-	-
	kommunal	1	-	15	14	-	1	-
	privat	-	-	-	-	-	-	-
	zusammen	3	1	45	44	15	1	-
in der Ansparphase des Blockmodells	staatlich	106	67	2 324	1 894	1 216	412	18
	kommunal	6	4	118	83	57	31	4
	privat	9	9	180	165	165	4	11
	zusammen	121	80	2 622	2 142	1 438	447	33
außerdem Mehrarbeit leistende Lehrkräfte ³⁾	zusammen	297	176	549	549	333	x	x

1) Lehrkräfte, die an einer Realschule ausschließlich oder überwiegend tätig waren. Ohne mit Dienstbezügen abwesende Lehrkräfte (s. Tabelle 1.28). - 2) Lehrkräfte mit mindestens der Hälfte der Unterrichtspflichtzeit. - 3) Lehrkräfte die an einer Realschule Mehrarbeit leisten, ohne Berücksichtigung ihrer Stammdienststelle.

1.28 Mit Dienstbezügen abwesende Lehrkräfte sowie Lehrkräfte mit Altersteilzeit in der Freistellungsphase nach dem Schulträger

Beschäftigungsumfang		Schulträger	Lehrkräfte		
			männlich	weiblich	insgesamt
Lehrkräfte ¹⁾ , die im Rahmen ihrer Unterrichtspflichtzeit ausschließlich oder überwiegend an einer Realschule tätig waren	Vollzeitbeschäftigte	staatlich	14	176	190
		kommunal	2	8	10
		privat	1	5	6
		zusammen	17	189	206
	Teilzeitbeschäftigte ²⁾	staatlich	6	55	61
		kommunal	1	3	4
		privat	1	3	4
		zusammen	8	61	69
	stundenweise Beschäftigte ³⁾	staatlich	2	63	65
kommunal		-	1	1	
privat		-	2	2	
zusammen		2	66	68	
Lehrkräfte, die am Freistellungsmodell gem. Art. 88a Abs. 4 BayBG teilnehmen und sich nun in der Freistellungsphase befinden		staatlich	17	28	45
		kommunal	5	3	8
		privat	2	9	11
		zusammen	24	40	64
Lehrkräfte mit Altersteilzeit in der Freistellungsphase des Blockmodells, die letztmals an einer Realschule unterrichtet haben		staatlich	12	40	52
		kommunal	-	3	3
		privat	3	7	10
		zusammen	15	50	65

1) Mit Dienstbezügen abwesende Lehrkräfte (z. B. wegen längerer Krankheit, Kur oder Mutterschutz), die laut Stundenplan zum Unterrichtseinsatz nicht vorgesehen waren. - 2) Teilzeitbeschäftigte mit mindestens der Hälfte der Unterrichtspflichtzeit. - 3) Lehrkräfte mit weniger als der Hälfte der Unterrichtspflichtzeit.

1.29 Vollzeit- und teilzeitbeschäftigte Lehrkräfte nach dem Lehramt

Schulträger	Vollzeit- und teilzeitbeschäftigte Lehrkräfte ¹⁾			davon (mit)									
				Lehramt an						Fachlehrkräfte		sonstige Lehrkräfte	
	männlich	weiblich	insgesamt	Realschulen		Gymnasien		Volksschulen, Grund- oder Mittelschulen		männlich	weiblich	männlich	weiblich
Staatlich	3 974	7 414	11 388	3 662	6 670	34	49	1	4	156	375	121	316
Kommunal	559	1 024	1 583	478	848	18	45	-	3	22	40	41	88
Privat	892	1 864	2 756	477	941	165	315	3	15	23	136	224	457
Insgesamt	5 425	10 302	15 727	4 617	8 459	217	409	4	22	201	551	386	861

1) Nur Lehrkräfte, die ausschl. oder überwiegend an einer Realschule tätig waren, einschl. Teilzeitbeschäftigter mit mindestens der Hälfte der Unterrichtspflichtzeit sowie der mit Dienstbezügen abwesenden Lehrkräfte (z. B. wegen längerer Krankheit, Kur oder Mutterschutz).

1.30 Vollzeit- und teilzeitbeschäftigte Lehrkräfte nach Lehramt und Altersgruppen

Lehramt Schulträger	Geschlecht	Vollzeit- und teilzeitbeschäftigte Lehrkräfte ¹⁾										
		insgesamt	davon im Alter von ... Jahren									
			unter 30	30 bis unter 35	35 bis unter 40	40 bis unter 45	45 bis unter 50	50 bis unter 55	55 bis unter 60	60 bis unter 65	65 oder mehr	
Lehramt an Realschulen	männlich	4 617	124	558	908	891	753	772	364	218	29	
	weiblich	8 459	470	1 233	1 681	1 466	1 305	1 148	570	547	39	
Lehramt an Gymnasien	männlich	217	5	33	39	19	12	44	34	17	14	
	weiblich	409	26	63	76	36	36	67	38	55	12	
Lehramt an Volksschulen, Grund- oder Mittelschulen	männlich	4	-	-	1	-	1	-	1	-	1	
	weiblich	22	1	1	1	2	2	9	2	3	1	
Fachlehrkräfte	männlich	201	7	13	24	35	48	41	26	6	1	
	weiblich	551	36	37	66	81	59	66	123	74	9	
Sonstige Lehrkräfte	männlich	386	30	33	34	46	49	65	68	53	8	
	weiblich	861	85	67	88	116	99	140	170	88	8	
Insgesamt	männlich	5 425	166	637	1 006	991	863	922	493	294	53	
	weiblich	10 302	618	1 401	1 912	1 701	1 501	1 430	903	767	69	
	insgesamt	15 727	784	2 038	2 918	2 692	2 364	2 352	1 396	1 061	122	
davon an ... Schulen												
staatlichen	männlich	3 974	121	468	669	734	699	722	350	190	21	
	weiblich	7 414	472	1 073	1 335	1 285	1 182	1 011	561	463	32	
kommunalen	männlich	559	21	63	137	105	71	85	47	23	7	
	weiblich	1 024	45	104	216	167	136	168	104	73	11	
privaten	männlich	892	24	106	200	152	93	115	96	81	25	
	weiblich	1 864	101	224	361	249	183	251	238	231	26	

1) Nur Lehrkräfte, die ausschl. oder überwiegend an einer Realschule tätig waren, einschl. Teilzeitbeschäftigter mit mindestens der Hälfte der Unterrichtspflichtzeit sowie der mit Dienstbezügen abwesenden Lehrkräfte (z. B. wegen längerer Krankheit, Kur oder Mutterschutz).

1.31 Eckdaten nach kreisfreien Städten und Landkreisen

Gebiet	Schulen	Klassen	Schüler		Vollzeit- und teilzeitbeschäftigte Lehrkräfte ¹⁾	
			insgesamt	weiblich	insgesamt	weiblich
Oberbayern						
Kreisfreie Städte						
Ingolstadt	4	99	2 473	1 299	167	108
München	37	624	16 260	8 220	1 345	897
Rosenheim	2	52	1 376	818	95	62
Zusammen	43	775	20 109	10 337	1 607	1 067
Landkreise						
Altötting	3	91	2 319	1 190	157	103
Bad Tölz-Wolfratshausen	5	108	2 603	1 358	186	123
Berchtesgadener Land	4	78	1 962	1 007	135	82
Dachau	4	106	2 703	1 345	198	140
Ebersberg	4	123	3 190	1 410	220	155
Eichstätt	4	110	2 851	1 379	197	124
Erding	4	113	2 889	1 598	195	130
Freising	5	121	3 166	1 488	214	140
Fürstenfeldbruck	4	145	3 823	1 897	265	191
Garmisch-Partenkirchen	3	61	1 426	712	107	69
Landsberg am Lech	4	101	2 574	1 269	181	133
Miesbach	3	86	2 218	1 068	150	92
Mühldorf a.Inn	2	68	1 742	843	131	95
München	6	170	4 199	1 853	296	205
Neuburg-Schrobenhausen	4	92	2 409	1 276	156	99
Pfaffenhofen a.d.Ilm	3	105	2 656	1 278	198	137
Rosenheim	8	164	3 996	1 891	295	199
Starnberg	3	93	2 466	1 187	169	109
Traunstein	5	123	3 098	1 615	222	140
Weilheim-Schongau	4	98	2 399	1 165	178	119
Zusammen	82	2 156	54 689	26 829	3 850	2 585
Oberbayern 2022/23	125	2 931	74 798	37 166	5 457	3 652
2021/22	126	2 883	74 067	36 827	5 402	3 565
Niederbayern						
Kreisfreie Städte						
Landshut	2	65	1 557	955	118	78
Passau	2	36	871	538	65	45
Straubing	2	45	1 068	598	71	45
Zusammen	6	146	3 496	2 091	254	168
Landkreise						
Deggendorf	4	86	2 066	1 141	159	98
Dingolfing-Landau	3	77	1 957	991	146	97
Freyung-Grafenau	2	46	1 087	534	85	55
Kelheim	4	93	2 418	1 256	182	121
Landshut	5	134	3 373	1 431	234	147
Passau	7	129	3 291	1 545	226	141
Regen	3	62	1 520	720	116	70
Rottal-Inn	4	113	2 683	1 332	199	130
Straubing-Bogen	3	53	1 309	774	96	64
Zusammen	35	793	19 704	9 724	1 443	923
Niederbayern 2022/23	41	939	23 200	11 815	1 697	1 091
2021/22	41	930	23 153	11 813	1 675	1 087

1) Nur Lehrkräfte, die ausschl. oder überwiegend an einer Realschule tätig waren, einschl. Teilzeitbeschäftigter mit mindestens der Hälfte der Unterrichtspflichtzeit sowie der mit Dienstbezügen abwesenden Lehrkräfte (z. B. wegen längerer Krankheit, Kur oder Mutterschutz).

Noch: 1.31 Eckdaten nach kreisfreien Städten und Landkreisen

Gebiet	Schulen	Klassen	Schüler		Vollzeit- und teilzeitbeschäftigte Lehrkräfte ¹⁾	
			insgesamt	weiblich	insgesamt	weiblich
Oberpfalz						
Kreisfreie Städte						
Amberg	2	51	1 310	683	87	49
Regensburg	5	98	2 457	1 408	182	121
Weiden i.d.OPf.	2	37	920	489	72	41
Zusammen	9	186	4 687	2 580	341	211
Landkreise						
Amberg-Weizsach	2	38	934	438	71	51
Cham	5	107	2 605	1 345	196	127
Neumarkt i.d.OPf.	4	109	2 704	1 387	193	130
Neustadt a.d.Waldnaab	2	56	1 327	649	102	74
Regensburg	4	93	2 364	1 031	180	127
Schwandorf	5	102	2 516	1 304	196	139
Tirschenreuth	3	62	1 453	702	108	70
Zusammen	25	567	13 903	6 856	1 046	718
Oberpfalz 2022/23	34	753	18 590	9 436	1 387	929
2021/22	34	725	18 103	9 200	1 366	904
Oberfranken						
Kreisfreie Städte						
Bamberg	2	37	857	602	63	41
Bayreuth	2	48	1 185	559	95	62
Coburg	2	56	1 330	666	107	77
Hof	1	24	581	267	40	27
Zusammen	7	165	3 953	2 094	305	207
Landkreise						
Bamberg	3	84	2 037	852	147	83
Bayreuth	2	42	1 050	521	76	47
Coburg	1	25	578	273	44	32
Forchheim	3	92	2 268	1 094	165	97
Hof	3	56	1 367	667	103	65
Kronach	2	45	1 079	563	83	56
Kulmbach	1	27	678	331	50	33
Lichtenfels	2	47	1 128	561	89	55
Wunsiedel i.Fichtelgebirge	3	56	1 343	680	105	63
Zusammen	20	474	11 528	5 542	862	531
Oberfranken 2022/23	27	639	15 481	7 636	1 167	738
2021/22	27	622	15 271	7 502	1 153	728
Mittelfranken						
Kreisfreie Städte						
Ansbach	1	35	915	416	59	37
Erlangen	2	57	1 464	717	107	64
Fürth	2	53	1 415	633	96	60
Nürnberg	12	271	6 713	3 389	529	342
Schwabach	1	33	830	400	59	35
Zusammen	18	449	11 337	5 555	850	538

1) Nur Lehrkräfte, die ausschl. oder überwiegend an einer Realschule tätig waren, einschl. Teilzeitbeschäftigter mit mindestens der Hälfte der Unterrichtspflichtzeit sowie der mit Dienstbezügen abwesenden Lehrkräfte (z. B. wegen längerer Krankheit, Kur oder Mutterschutz).

Noch: 1.31 Eckdaten nach kreisfreien Städten und Landkreisen

Gebiet	Schulen	Klassen	Schüler		Vollzeit- und teilzeitbeschäftigte Lehrkräfte ¹⁾	
			insgesamt	weiblich	insgesamt	weiblich
Noch: Mittelfranken						
Landkreise						
Ansbach	7	149	3 530	1 660	267	162
Erlangen-Höchststadt	2	68	1 729	841	115	71
Fürth	2	59	1 509	751	109	66
Neustadt a.d.Aisch-Bad Windsheim	3	83	1 998	955	130	93
Nürnberger Land	4	116	3 065	1 430	230	153
Roth	3	75	1 949	1 013	134	81
Weißenburg-Gunzenhausen	3	56	1 308	710	98	64
Zusammen	24	606	15 088	7 360	1 083	690
Mittelfranken 2022/23	42	1 055	26 425	12 915	1 933	1 228
2021/22	42	1 042	26 313	12 899	1 917	1 218
Unterfranken						
Kreisfreie Städte						
Aschaffenburg	3	67	1 601	927	108	72
Schweinfurt	3	66	1 628	783	116	75
Würzburg	5	98	2 329	1 356	186	131
Zusammen	11	231	5 558	3 066	410	278
Landkreise						
Aschaffenburg	4	105	2 708	1 196	189	131
Bad Kissingen	3	67	1 613	819	119	77
Haßberge	4	84	1 982	963	150	92
Kitzingen	6	90	2 062	1 038	159	101
Main-Spessart	6	104	2 556	1 268	202	117
Miltenberg	4	94	2 228	1 028	158	106
Rhön-Grabfeld	3	62	1 438	719	105	66
Schweinfurt	2	39	876	399	69	50
Würzburg	2	52	1 402	608	110	76
Zusammen	34	697	16 865	8 038	1 261	816
Unterfranken 2022/23	45	928	22 423	11 104	1 671	1 094
2021/22	45	906	22 155	10 956	1 642	1 075
Schwaben						
Kreisfreie Städte						
Augsburg	8	160	4 343	2 474	318	207
Kaufbeuren	2	50	1 291	757	84	57
Kempten (Allgäu)	3	72	1 864	1 021	121	75
Memmingen	2	42	994	481	73	40
Zusammen	15	324	8 492	4 733	596	379
Landkreise						
Aichach-Friedberg	4	107	2 819	1 225	201	138
Augsburg	6	186	4 775	2 223	351	237
Dillingen a.d.Donau	3	70	1 846	943	135	94
Donau-Ries	6	106	2 819	1 451	183	112
Günzburg	7	118	2 825	1 431	216	137
Lindau (Bodensee)	3	54	1 276	626	96	60
Neu-Ulm	5	119	2 950	1 405	206	139
Oberallgäu	3	53	1 283	666	93	59
Ostallgäu	4	104	2 521	1 206	184	114
Unterallgäu	4	92	2 435	1 249	154	101
Zusammen	45	1 009	25 549	12 425	1 819	1 191
Schwaben 2022/23	60	1 333	34 041	17 158	2 415	1 570
2021/22	60	1 315	33 805	17 149	2 409	1 586

1) Nur Lehrkräfte, die ausschl. oder überwiegend an einer Realschule tätig waren, einschl. Teilzeitbeschäftigter mit mindestens der Hälfte der Unterrichtspflichtzeit sowie der mit Dienstbezügen abwesenden Lehrkräfte (z. B. wegen längerer Krankheit, Kur oder Mutterschutz).

2. Realschulen zur sonderpädagogischen Förderung in Bayern 2022/23 - Absolventen und Abgänger

2.1 Absolventen und Abgänger mit erfüllter Vollzeitschulpflicht im Sommer 2022

Erworbener Abschluss Ausländer	Geschlecht	Absolventen und Abgänger ¹⁾				
		insgesamt	davon an Schulen für den Förderschwerpunkt			
			Sehen	Hören	Körperliche und motorische Entwicklung	Emotionale und soziale Entwicklung
Erfüllte Vollzeitschulpflicht (ohne Abschluss der Mittelschule)	männlich	1	-	1	-	-
	weiblich	1	-	-	-	1
	zusammen	2	-	1	-	1
Erfolgreicher Abschluss der Mittelschule (einschl. qualifiz. Abschl. d. Mittelschule)	männlich	6	-	-	2	4
	weiblich	3	1	1	1	-
	zusammen	9	1	1	3	4
darunter						
Qualifizierender Abschluss d. Mittelschule	männlich	1	-	-	1	-
	weiblich	-	-	-	-	-
	zusammen	1	-	-	1	-
Mittlerer Schulabschluss	männlich	96	10	62	18	6
	weiblich	54	5	36	12	1
	zusammen	150	15	98	30	7
Insgesamt	männlich	103	10	63	20	10
	weiblich	58	6	37	13	2
	insgesamt	161	16	100	33	12
darunter						
Ausländer	männlich	3	-	3	-	-
	weiblich	2	1	-	1	-
	zusammen	5	1	3	1	-

1) Einschl. Übertritte an andere Schularten zum Erwerb einer zusätzlichen Abschlussqualifikation.

2. Realschulen zur sonderpädagogischen Förderung in Bayern 2022/23 - Klassen

2.2 Klassen nach Jahrgangsstufen

Schulort	Schulträger	Schule für den Förderschwerpunkt	Dauer in Jahren	Klassen insgesamt	davon in Jahrgangsstufe						
					5	6	7	8	9	10	11
München	privat	Hören	7	40	3	6	6	9	9	7	-
Unterschleißheim ..	privat	Sehen	6	6	1	1	1	1	1	1	x
München	privat	Körperl. und motorische Entwicklung	6	12	2	2	2	2	2	2	x
Grafing	privat	Emotionale und soziale Entwicklung	6	7	1	1	1	2	1	1	x
		Insgesamt	2022/23	65	7	10	10	14	13	11	-
			2021/22	72	9	9	12	14	13	15	-

2.3 Schüler nach Jahrgangsstufen

Schulort	Schul-träger	Schule für den Förderschwerpunkt	Geschlecht	Schüler insgesamt	davon in Jahrgangsstufe						
					5	6	7	8	9	10	11
München	privat	Hören	männlich	289	19	44	44	64	66	52	-
			weiblich	167	14	20	20	41	42	30	-
Unterschleißheim	privat	Sehen	männlich	37	5	8	7	5	4	8	x
			weiblich	34	6	2	6	6	9	5	x
München	privat	Körperl. und motorische Entwicklung	männlich	108	18	15	18	18	23	16	x
			weiblich	61	10	8	12	12	9	10	x
Grafing	privat	Emotionale und soziale Entwicklung	männlich	52	5	8	10	10	10	9	x
			weiblich	9	2	2	1	1	2	1	x
Insgesamt			männlich	486	47	75	79	97	103	85	-
			weiblich	271	32	32	39	60	62	46	-
			insgesamt	757	79	107	118	157	165	131	-

2.4 Schüler nach Geburtsjahren

Geschlecht	Schüler insgesamt	davon sind geboren									
		2012 oder später	2011	2010	2009	2008	2007	2006	2005	2004	2003 oder später
Männlich	486	10	53	69	87	93	78	63	28	4	1
Weiblich	271	12	23	27	53	63	52	25	14	2	-
Insgesamt	757	22	76	96	140	156	130	88	42	6	1

2.5 Wiederholer nach Jahrgangsstufen

Art der Wiederholung	Geschlecht	Wiederholer insgesamt	davon in Jahrgangsstufe						
			5	6	7	8	9	10	11
Pflichtwiederholer ¹⁾	männlich	14	2	2	1	4	5	-	-
	weiblich	14	-	3	4	4	3	-	-
Freiwillige Wiederholer ²⁾	männlich	6	-	1	-	3	-	2	-
	weiblich	6	2	1	1	-	-	2	-
Wiederholer aus sonstigen Gründen ³⁾ (inkl. Wiederholer der Probezeit)	männlich	15	8	4	1	1	1	-	-
	weiblich	5	3	-	-	1	1	-	-

1) Gemäß Art. 53 Abs. 2 BayEUG. - 2) Einschließlich (vorübergehende) Rückkehr an eine Grund- oder Mittelschule gemäß § 29 RSO. - 3) Z. B. Schulartwechsel.

2.6 Ausländische Schüler nach Staatsangehörigkeit

Länder und Gebiete (Staatsangehörigkeit)	Ausländische Schüler		Länder und Gebiete (Staatsangehörigkeit)	Ausländische Schüler	
	insgesamt	weiblich		insgesamt	weiblich
Europa	32	10	Afrika	1	-
Europäische Union	25	9	Ägypten	-	-
Belgien	-	-	Äthiopien	-	-
Bulgarien	-	-	Algerien	-	-
Dänemark	-	-	Elfenbeinküste	-	-
Estland	-	-	Eritrea	-	-
Finnland	-	-	Gambia	-	-
Frankreich	2	-	Ghana	-	-
Griechenland	3	-	Guinea	-	-
Irland	-	-	Kamerun	-	-
Italien	-	-	Libyen	-	-
Kroatien	1	-	Mali	-	-
Lettland	1	1	Marokko	-	-
Litauen	-	-	Nigeria	-	-
Luxemburg	-	-	Senegal	-	-
Malta	-	-	Sierra Leone	-	-
Niederlande	1	1	Somalia	-	-
Österreich	4	2	Sudan	-	-
Polen	3	1	Tunesien	-	-
Portugal	-	-	Übriges Afrika	1	-
Rumänien	2	1	Asien	7	2
Schweden	-	-	Afghanistan	2	1
Slowakei	-	-	Armenien	-	-
Slowenien	-	-	Aserbajdschan	-	-
Spanien	1	-	Bangladesch	1	-
Tschechische Republik	1	1	China	-	-
Ungarn	6	2	Georgien	-	-
Zypern	-	-	Indien	-	-
Albanien	-	-	Indonesien	-	-
Andorra	-	-	Irak	-	-
Bosnien und Herzegowina	1	-	Iran, Islamische Republik	-	-
Island	-	-	Israel	-	-
Kosovo	-	-	Japan	-	-
Liechtenstein	-	-	Jemen	-	-
Moldau, Republik	-	-	Jordanien	-	-
Monaco	-	-	Korea, Demokrat. Volksrep.	-	-
Montenegro	-	-	Korea, Republik	-	-
Nordmazedonien	-	-	Libanon	-	-
Norwegen	-	-	Mongolei	1	1
Russische Föderation	2	-	Pakistan	-	-
San Marino	-	-	Philippinen	1	-
Schweiz	-	-	Sri Lanka	-	-
Serbien	-	-	Syrien, Arabische Republik	1	-
Türkei	1	1	Tadschikistan	-	-
Ukraine	3	-	Thailand	-	-
Vatikanstadt	-	-	Vietnam	1	-
Vereinigtes Königreich	-	-	Übriges Asien ¹⁾	-	-
Weißrussland	-	-	Australien	-	-
Amerika	2	-	Australien	-	-
Brasilien	-	-	Neuseeland	-	-
Chile	-	-	Übriges Australien/Ozeanien	-	-
Kanada	-	-	Staatenlos	-	-
Vereinigte Staaten	2	-	Ungeklärt	-	-
Übriges Amerika	-	-			
			Insgesamt	42	12

1) Einschließlich der Teilgebiete der übrigen ehemaligen Sowjetunion.

2.7 Teilnehmer am Wahlunterricht und am differenzierten Sportunterricht

Fach	Teilnehmer									Zahl der Kurse
	in der Jahrgangsstufe							insgesamt	dar. weiblich	
	5	6	7	8	9	10	11			
Angewandte Mathematik	-	-	-	-	-	-	-	-	-	-
Ballett	-	-	-	-	5	5	-	10	1	3
Betriebswirtschaftslehre mit Rechnungswesen	-	-	-	-	-	-	-	-	-	-
Biologie (Übungen)	8	1	-	-	-	-	-	9	3	1
Chemie (Übungen)	-	-	-	-	9	3	-	12	5	1
Chor	-	1	-	1	3	-	-	5	3	1
Deutsche Gebärdensprache	-	-	-	-	-	-	-	-	-	-
Deutsch (Übungen)	-	-	-	-	-	-	-	-	-	-
Englisch	-	-	-	-	-	-	-	-	-	-
Englisch (Konversation)	-	-	-	-	-	10	-	10	4	1
Fördermaßnahmen	-	-	-	7	-	-	-	7	-	1
Französisch	-	-	-	-	-	-	-	-	-	-
Französisch (Konversation)	-	-	-	-	-	4	-	4	2	1
Geoökologie und Umweltschutz	-	-	-	-	-	-	-	-	-	-
Geschichte des Nahraums	-	-	-	-	-	-	-	-	-	-
Informatik (Übungen)	-	-	-	-	-	-	-	-	-	-
Informationstechnologie	-	-	-	-	-	-	-	-	-	-
Instrumentalunterricht	-	1	2	-	3	-	-	6	4	2
Italienisch	-	-	-	-	-	-	-	-	-	-
Kommunikationstechnologie	-	-	-	-	-	-	-	-	-	-
Orchester	-	-	1	-	2	-	-	3	1	1
Physik (Übungen)	-	-	-	-	-	-	-	-	-	-
Politik und Zeitgeschichte	-	-	-	-	-	-	-	-	-	-
Schulfotografie	1	3	1	-	-	-	-	5	2	1
Schulspiel	-	9	2	1	11	5	-	28	11	4
Spanisch	-	-	-	-	-	-	-	-	-	-
Sportförderunterricht ¹⁾	2	4	4	3	-	-	-	13	-	2
Technisches Zeichnen	-	-	-	-	-	-	-	-	-	-
Textiles Gestalten	-	-	-	-	-	-	-	-	-	-
Textverarbeitung	-	-	-	-	-	-	-	-	-	-
Tschechisch	-	-	-	-	-	-	-	-	-	-
Werken	-	-	-	-	-	-	-	-	-	-
Wirtschaft und Recht (Übungen)	-	-	-	-	-	-	-	-	-	-
Wirtschaftsenglisch	-	-	-	-	-	-	-	-	-	-
Sonstige fremdsprachige Konversation/Übungen	-	-	-	-	-	-	-	-	-	-
Sonstiger fremdsprachlicher Wahlunterricht	-	-	-	-	-	-	-	-	-	-
Sonstiges Wahlfach (nicht Fremdsprache)	-	11	14	36	112	4	-	177	78	9
Differenzierter Sportunterricht	-	10	11	11	1	17	-	50	14	3

1) Nur Unterricht nach der KMBek. vom 9. Juli 1993 (KMBI I So Nr. 2 S. 453).

2.8 Lehrkräfte sowie Stunden der Lehrkräfte in einer normalen Schulwoche

Beschäftigungsverhältnis/ Beschäftigungsumfang	Lehrkräfte ¹⁾			Stunden der Lehrkräfte pro Woche					
				ins- gesamt	davon			Anrech- nungs-, Betreuungs- und Förder- stunden	ErmäÙi- gungs- stunden
	erteilte Unterrichtsstunden von								
	männ- lich	weib- lich	ins- gesamt		männ- lichen	weib- lichen	sämt- lichen		
Vollzeitbeschäftigte Lehrkräfte, die an einer Realschule zur sonderpädagog. Förderung tätig waren	21	33	54	1 280	449	631	1 080	176	24
Teilzeitbeschäftigte Lehrkräfte ²⁾ , die an einer Realschule zur sonderpädagog. Förderung tätig waren	14	61	75	1 283	252	867	1 119	116	48
Lehrkräfte, die mit weniger als der Hälfte der vollen Unterrichtspflichtzeit beschäftigt waren	4	19	23	235	54	162	216	14	5
Lehrkräfte im Vorbereitungsdienst (nur soweit diese selbständig Unterricht erteilen)	-	-	-	-	-	-	-	-	-
Insgesamt	39	113	152	2 798	755	1 660	2 415	306	77
darunter Lehrkräfte mit Altersteilzeit									
im Teilzeitmodell	-	-	-	-	-	-	-	-	-
in der Ansparphase des Blockmodells	1	1	2	39	22	15	37	2	-
außerdem Mehrarbeit leistende Lehrkräfte ³⁾	-	1	1	2	-	2	2	x	x

1) Lehrkräfte, die an einer Realschule zur sonderpädagogischen Förderung ausschließlich oder überwiegend tätig waren. Ohne mit Dienstbezügen abwesende Lehrkräfte (siehe Tabelle 2.9). - 2) Lehrkräfte mit mindestens der Hälfte der Unterrichtspflichtzeit. - 3) Lehrkräfte die an einer Realschule zur sonderpädagogischen Förderung Mehrarbeit leisten, ohne Berücksichtigung ihrer Stammdienststelle.

2.9 Mit Dienstbezügen abwesende Lehrkräfte sowie Lehrkräfte mit Altersteilzeit in der Freistellungsphase des Blockmodells

Beschäftigungsumfang		Lehrkräfte		
		männlich	weiblich	insgesamt
Lehrkräfte ¹⁾ , die im Rahmen ihrer Unterrichtspflichtzeit ausschließlich oder überwiegend an einer Realschule zur sonderpädagogischen Förderung tätig waren	Vollzeitbeschäftigte und Teilzeitbeschäftigte ²⁾	1	5	6
	Stundenweise beschäftigte Lehrkräfte, die mit weniger als der Hälfte der Unterrichtspflichtzeit beschäftigt waren	-	-	-
Lehrkräfte mit Altersteilzeit in der Freistellungsphase des Blockmodells, die letztmals an einer Realschule zur sonderpädagogischen Förderung unterrichtet haben		-	-	-

1) Mit Dienstbezügen abwesende Lehrkräfte (z. B. wegen längerer Krankheit, Kur oder Mutterschutz), die laut Stundenplan nicht zum Unterrichtseinsatz vorgesehen waren. - 2) Teilzeitbeschäftigte mit mindestens der Hälfte der Unterrichtspflichtzeit.

2.10 Vollzeit- und teilzeitbeschäftigte Lehrkräfte nach Lehramt und Altersgruppen

Lehramt	Geschlecht	Vollzeit- und teilzeitbeschäftigte Lehrkräfte ¹⁾										65 oder mehr
		insgesamt	davon im Alter von ... Jahren									
			unter 30	bis unter								
				30	35	40	45	50	55	60	65	
Lehramt an Realschulen	männlich	15	-	2	2	4	3	3	-	1	-	-
	weiblich	28	-	4	8	5	2	2	1	5	1	-
Lehramt an Gymnasien	männlich	3	-	2	-	-	-	-	-	-	-	1
	weiblich	10	-	4	1	1	-	-	1	2	1	-
Lehramt an Volksschulen ...	männlich	-	-	-	-	-	-	-	-	-	-	-
	weiblich	-	-	-	-	-	-	-	-	-	-	-
Fachlehrkräfte	männlich	1	-	-	1	-	-	-	-	-	-	-
	weiblich	3	-	-	1	1	-	1	-	-	-	-
Sonstiges Lehramt	männlich	17	-	-	3	1	2	3	6	1	1	-
	weiblich	58	-	3	11	8	11	12	6	7	-	-
Insgesamt	männlich	36	-	4	6	5	5	6	6	2	2	-
	weiblich	99	-	11	21	15	13	15	8	14	2	-
	insgesamt	135	-	15	27	20	18	21	14	16	4	-

1) Nur Lehrkräfte, die ausschl. oder überwiegend an einer Realschule zur sonderpädagogischen Förderung tätig waren, einschl. Teilzeitbeschäftigter mit mindestens der Hälfte der Unterrichtspflichtzeit sowie der mit Dienstbezügen abwesenden Lehrkräfte (z. B. wegen längerer Krankheit, Kur oder Mutterschutz).

3. Abendrealschulen in Bayern 2022/23 - Absolventen und Abgänger**3.1 Absolventen im Sommer 2022 nach Geburtsjahren**

Geschlecht	Absolventen insgesamt	davon sind geboren														1989 oder früher
		2003 oder später	2002	2001	2000	1999	1998	1997	1996	1995	1994	1993	1992	1991	1990	
Männlich	27	1	2	6	5	2	4	3	-	2	-	-	-	-	-	2
Weiblich	22	2	2	3	4	3	3	-	-	1	-	-	3	-	-	1
Insgesamt	49	3	4	9	9	5	7	3	-	3	-	-	3	-	-	3
darunter Ausländer	24	1	1	5	4	4	3	1	-	1	-	-	1	-	-	3

3. Abendrealschulen in Bayern 2022/23 - Klassen

3.2 Klassen nach Jahrgangsstufen

Schulort	Schulträger	Ausbildungsdauer in Jahren	Klassen insgesamt	davon in Jahrgangsstufe			
				1	2	3	4
Augsburg	kommunal	3	3	1	1	1	-
München	kommunal	3	6	2	2	2	-
Nürnberg	kommunal	4	8	3	2	2	1
	Insgesamt		17	6	5	5	1

3. Abendrealschulen in Bayern 2022/23 - Schüler

3.3 Schüler nach Jahrgangsstufen

Schulort	Schulträger	Schüler			davon in Jahrgangsstufe							
		männlich	weiblich	insgesamt	1		2		3		4	
					männlich	weiblich	männlich	weiblich	männlich	weiblich	männlich	weiblich
Augsburg	kommunal	25	28	53	9	19	9	7	7	2	-	-
München	kommunal	89	59	148	38	20	29	26	22	13	-	-
Nürnberg	kommunal	67	52	119	21	22	19	13	12	12	15	5
	Insgesamt	181	139	320	68	61	57	46	41	27	15	5

3.4 Schüler nach Geburtsjahren

Geschlecht	Schüler insgesamt	davon sind geboren														
		2005 oder später	2004	2003	2002	2001	2000	1999	1998	1997	1996	1995	1994	1993	1992	1991 oder früher
Männlich	181	6	12	19	19	25	13	17	9	8	9	7	4	3	5	25
Weiblich	139	6	11	20	13	12	8	10	9	6	1	2	4	5	4	28
Insgesamt	320	12	23	39	32	37	21	27	18	14	10	9	8	8	9	53

3.5 Schüler nach der schulischen Herkunft

Herkunft der Schüler (Schüler besuchte am 1.10. des Vorjahres) bzw. Zugang aus (als)	Schüler in Jahrgangsstufe								Schüler insgesamt
	1		2		3		4		
	insg.	weibl.	insg.	weibl.	insg.	weibl.	insg.	weibl.	
von einer Abendrealschule	10	5	65	32	50	18	14	4	139
einer anderen Schulart	16	11	10	3	4	2	-	-	30
Ausländer	-	-	-	-	-	-	-	-	-
sonstigen Gründen	103	45	28	11	14	7	6	1	151
Insgesamt	129	61	103	46	68	27	20	5	320

3.6 Schulische Vorbildung der Schüler nach der Schulart

Bisher höchster erreichter Abschluss	Schulische Vorbildung nach der Schulart										Insgesamt	
	Mittel-/ Haupt-schule		Realschule		Wirtschafts- schule		Gymnasium		Sonstige ¹⁾			
	insg.	weibl.	insg.	weibl.	insg.	weibl.	insg.	weibl.	insg.	weibl.	insg.	weibl.
Erfüllte Vollzeitschulpflicht ohne Schulabschluss	12	7	4	2	-	-	-	-	45	20	61	29
Erfolgreicher Abschluss der Mittelschule (ohne qualifiz. Abschl. der Mittelschule) ...	93	39	-	-	1	-	-	-	14	7	108	46
Qualifizierender Abschluss der Mittelschule	102	49	5	-	-	-	-	-	9	2	116	51
Sonstiger Abschluss	-	-	-	-	-	-	-	-	35	13	35	13
Insgesamt	207	95	9	2	1	-	-	-	103	42	320	139

1) Z. B. Förderschulen, keine Schule.

3.7 Ausländische Schüler nach Staatsangehörigkeit

Länder und Gebiete (Staatsangehörigkeit)	Ausländische Schüler		Länder und Gebiete (Staatsangehörigkeit)	Ausländische Schüler	
	insgesamt	weiblich		insgesamt	weiblich
Europa	54	21	Afrika	23	10
Europäische Union	33	12	Ägypten	-	-
Belgien	-	-	Äthiopien	2	1
Bulgarien	6	1	Algerien	-	-
Dänemark	-	-	Elfenbeinküste	-	-
Estland	-	-	Eritrea	3	1
Finnland	-	-	Gambia	-	-
Frankreich	-	-	Ghana	1	1
Griechenland	5	2	Guinea	1	-
Irland	-	-	Kamerun	2	-
Italien	1	-	Libyen	-	-
Kroatien	2	1	Mali	-	-
Lettland	1	-	Marokko	-	-
Litauen	1	-	Nigeria	3	2
Luxemburg	-	-	Senegal	-	-
Malta	-	-	Sierra Leone	-	-
Niederlande	-	-	Somalia	9	3
Österreich	1	1	Sudan	-	-
Polen	5	2	Tunesien	1	1
Portugal	1	1	Übriges Afrika	1	1
Rumänien	6	2	Asien	63	27
Schweden	-	-	Afghanistan	16	7
Slowakei	-	-	Armenien	-	-
Slowenien	-	-	Aserbajdschan	2	-
Spanien	3	1	Bangladesch	-	-
Tschechische Republik	-	-	China	-	-
Ungarn	1	1	Georgien	-	-
Zypern	-	-	Indien	-	-
Albanien	-	-	Indonesien	-	-
Andorra	-	-	Irak	14	8
Bosnien und Herzegowina	4	1	Iran, Islamische Republik	6	3
Island	-	-	Israel	-	-
Kosovo	2	-	Japan	-	-
Liechtenstein	-	-	Jemen	-	-
Moldau, Republik	-	-	Jordanien	-	-
Monaco	-	-	Korea, Demokrat. Volksrep.	-	-
Montenegro	-	-	Korea, Republik	-	-
Nordmazedonien	-	-	Libanon	-	-
Norwegen	-	-	Mongolei	-	-
Russische Föderation	1	1	Pakistan	1	-
San Marino	-	-	Philippinen	-	-
Schweiz	-	-	Sri Lanka	-	-
Serbien	1	1	Syrien, Arabische Republik	22	7
Türkei	12	5	Tadschikistan	-	-
Ukraine	-	-	Thailand	2	2
Vatikanstadt	-	-	Vietnam	-	-
Vereinigtes Königreich	1	1	Übriges Asien ¹⁾	-	-
Weißrussland	-	-	Australien	-	-
Amerika	4	3	Australien	-	-
Brasilien	1	-	Neuseeland	-	-
Chile	-	-	Übriges Australien/Ozeanien	-	-
Kanada	-	-	Staatenlos	1	1
Vereinigte Staaten	1	1	Ungeklärt	-	-
Übriges Amerika	2	2			
			Insgesamt	145	62

1) Einschließlich der Teilgebiete der übrigen ehemaligen Sowjetunion.

3.8 Lehrkräfte sowie Stunden der Lehrkräfte in einer normalen Schulwoche

Beschäftigungsverhältnis/ Beschäftigungsumfang	Lehrkräfte ¹⁾			Stunden der Lehrkräfte pro Woche					
				ins- gesamt	davon			Anrech- nungs- stunden	Ermäßi- gungs- stunden
	erteilte Unterrichtsstunden von								
	männ- lich	weib- lich	ins- gesamt		männl.	weibl.	sämtl.		
Vollzeitbeschäftigte Lehrkräfte, die an einer Abendrealschule tätig waren	5	5	10	340	142	98	240	88	12
Teilzeitbebeschäftigte Lehrkräfte ²⁾ , die an einer Abendrealschule tätig waren	-	3	3	92	19	57	76	15	1
Lehrkräfte, die mit weniger als der Hälfte der Unterrichtspflichtzeit beschäftigt waren	3	6	9	57	21	34	55	2	-
Lehrkräfte im Vorbereitungsdienst / Studien- referendare (nur soweit diese selbständig Unterricht erteilen)	-	-	-	4	-	4	4	-	-
Insgesamt	8	14	22	493	182	193	375	105	13
darunter Lehrkräfte mit Altersteilzeit									
im Teilzeitmodell	1	-	1	8	8	-	8	-	-
in der Ansparphase des Blockmodells	-	-	-	-	-	-	-	-	-
außerdem Mehrarbeit leistende Lehrkräfte ³⁾	-	-	-	-	-	-	-	x	x

1) Lehrkräfte, die an einer Abendrealschule ausschließlich oder überwiegend tätig waren. Ohne mit Dienstbezügen abwesende Lehrkräfte (s. Tabelle 3.9). - 2) Lehrkräfte mit mindestens der Hälfte der Unterrichtspflichtzeit. - 3) Lehrkräfte die an einer Abendrealschule Mehrarbeit leisten, ohne Berücksichtigung ihrer Stammdienststelle.

3.9 Mit Dienstbezügen abwesende Lehrkräfte sowie Lehrkräfte mit Altersteilzeit in der Freistellungsphase des Blockmodells

Beschäftigungsumfang		Lehrkräfte		
		männlich	weiblich	insgesamt
Lehrkräfte ¹⁾ , die im Rahmen ihrer Unterrichtspflichtzeit ausschließlich oder überwiegend an einer Abend- realschule tätig waren	Vollzeitbeschäftigte und Teilzeitbeschäftigte ²⁾	-	1	1
	Stundenweise beschäftigte Lehrkräfte, die mit weniger als der Hälfte der Unterrichtspflichtzeit beschäftigt waren	-	-	-
Lehrkräfte mit Altersteilzeit in der Freistellungsphase des Blockmodells, die letztmals an einer Abendrealschule unterrichtet haben		-	-	-

1) Mit Dienstbezügen abwesende Lehrkräfte (z. B. wegen längerer Krankheit, Kur oder Mutterschutz), die laut Stundenplan zum Unterrichtseinsatz nicht vorgesehen waren. - 2) Teilzeitbeschäftigte mit mindestens der Hälfte der Unterrichtspflichtzeit.

3.10 Vollzeit- und teilzeitbeschäftigte Lehrkräfte nach Lehramt und Altersgruppen

Lehramt — Schulträger	Geschlecht	Vollzeit- und teilzeitbeschäftigte Lehrkräfte ¹⁾										
		ins- gesamt	davon im Alter von ... Jahren									65 oder mehr
			unter 30	bis unter								
				30	35	40	45	50	55	60	65	
Lehramt an Realschulen	männlich	5	-	-	-	1	-	1	1	2	-	
	weiblich	7	-	1	-	-	1	3	1	1	-	
Lehramt an Gymnasien	männlich	-	-	-	-	-	-	-	-	-	-	
	weiblich	2	-	-	-	-	-	2	-	-	-	
Sonstiges Lehramt	männlich	-	-	-	-	-	-	-	-	-	-	
	weiblich	-	-	-	-	-	-	-	-	-	-	
Insgesamt	männlich	5	-	-	-	1	-	1	1	2	-	
	weiblich	9	-	1	-	-	1	5	1	1	-	
	insgesamt	14	-	1	-	1	1	6	2	3	-	

1) Nur Lehrkräfte, die ausschl. oder überwiegend an einer Abendrealschule tätig waren, einschließlich Teilzeitbeschäftigter mit mindestens der Hälfte der Unterrichtspflichtzeit sowie der mit Dienstbezügen abwesenden Lehrkräfte (z. B. wegen längerer Krankheit, Kur oder Mutterschutz).

Aktuelle
Veröffentlichungen
unter
q.bayern.de/produkte



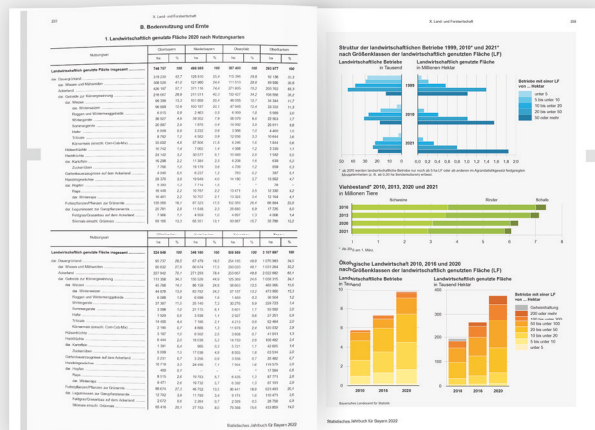
Statistisches Jahrbuch für Bayern

Das **Statistische Jahrbuch** für Bayern ist das Standardwerk der amtlichen Statistik in Bayern seit 1894. Darin zusammengestellt sind jährlich aktuelle Statistikdaten über Land, Leben, Leute, Politik, Wissenschaft und Wirtschaft in Bayern.

Auf über 700 Seiten enthält es die wichtigsten Ergebnisse aller amtlichen

Statistiken – in Form von Tabellen, Graphiken oder Karten – zum Teil mit langjährigen Vergleichsdaten und Zeitreihen.

Ebenso enthalten sind ausgewählte Strukturdaten für Regierungsbezirke, kreisfreie Städte und Landkreise sowie Regionen Bayerns, für Bund und Länder sowie die EU-Mitgliedstaaten.



Die bisherigen Auswirkungen der Corona-Pandemie sind in ausgewählten Sonderstatistiken dargestellt.

Preise
Buch 39,00 €
Buch + DVD 46,00 €
PDF (DVD oder Datei)
12,00 €

Bayern Daten

Die **Bayern Daten** sind ein Auszug aus dem Statistischen Jahrbuch und enthalten auf über 30 Seiten die wichtigsten bayerischen Strukturdaten aus

Wirtschaft, Gesellschaft und Politik in Tabellen und Graphiken.

Heft und Datei kostenlos

Bayerisches Landesamt für Statistik – Vertrieb, Nürnberger Straße 95, 90762 Fürth
Telefon 0911 98208-6311 | Telefax 0911 98208-96638 | vertrieb@statistik.bayern.de